

Sommario

1. Introduzione	5
1.1. Requisiti minimi di sistema	6
1.2. Contenuto della confezione	7
2. Collegamento	8
2.1. Collegamento del cavo di interfaccia USB.....	9
2.2. Collegamento del cavo di interfaccia FireWire	10
2.3. Collegamento del cavo opzionale per la condivisione dell'alimentazione	11
2.4. Avvio di LaCie Setup Assistant	12
2.5. Scollegamento dell'unità LaCie Hard Drive.....	13
3. Formattazione e suddivisione in partizioni (facoltativa)	14
3.1. Formattazione dell'unità per Windows.....	15
3.1.1. Formattazione di un volume FAT32 in NTFS	15
3.1.2. Formattazione di un volume HFS+ (file system di Apple) in NTFS	17
3.2. Formattazione dell'unità per Mac.....	19
4. Informazioni sull'interfaccia e il trasferimento di dati	20
4.1. Cavi e connettori	20
4.1.1. Cavi e connettori USB 2.0.....	20
4.1.2. Cavi e connettori FireWire.....	20
4.2. Trasferimento dei dati.....	21
5. Diagnostica	22
5.1. Diagnostica in Mac.....	22
5.2. Diagnostica in Windows	23
6. Assistenza tecnica.....	25
6.1. Indirizzi dei centri di assistenza LaCie.....	26
7. Informazioni sulla garanzia.....	27

Copyright

Copyright © 2011 LaCie. Tutti i diritti riservati. La presente pubblicazione non può essere riprodotta, salvata su dispositivi di archiviazione, né trasmessa in alcuna forma e tramite alcun mezzo elettronico o meccanico (fotocopiatrice, registratore o altro) per intero o in parte, senza la preventiva autorizzazione scritta di LaCie.

Marchi commerciali

Apple, Mac e Macintosh sono marchi registrati di Apple Computer, Inc. Microsoft, Windows 2000, Windows XP, Windows Vista e Windows 7 sono marchi registrati di Microsoft Corporation. Gli altri marchi citati in questa Guida appartengono ai rispettivi proprietari.

Variazioni

La presente Guida ha scopo puramente informativo e può essere modificata senza preavviso. Sebbene questo documento sia stato compilato con la massima accuratezza, LaCie non si assume alcuna responsabilità relativamente a eventuali errori o omissioni e all'uso delle informazioni in esso contenute. LaCie si riserva il diritto di modificare o rivedere il prodotto e la guida senza alcuna limitazione e senza obbligo di preavviso. Il presente dispositivo digitale di Classe A è conforme ai requisiti previsti dalle norme canadesi relative ai dispositivi che causano interferenze.

Normative FCC (Federal Communications Commissions) sulle interferenze in radiofrequenza



Questo dispositivo è conforme alla Parte 15 delle Normative FCC. Il suo utilizzo è soggetto alle seguenti condizioni:

1. Il dispositivo non deve causare interferenze dannose
2. Il dispositivo può subire interferenze, che possono provocare problemi di funzionamento

NOTA: il presente dispositivo è stato collaudato ed è risultato conforme ai limiti stabiliti per i dispositivi digitali di Classe B, ai sensi della Parte 15 delle Normative FCC. I valori limite intendono garantire ragionevoli margini di protezione dalle interferenze nelle installazioni a carattere residenziale. Questo dispositivo genera, impiega e può emettere onde radio e può causare interferenze dannose alle comunicazioni radio se non viene installato e utilizzato secondo le istruzioni. Non viene comunque garantita l'assenza completa di interferenze in situazioni particolari. Se il dispositivo causa interferenze e disturbi alla ricezione radio o televisiva (evento che può essere accertato spegnendo e riaccendendo l'unità), l'utente può cercare di risolvere il problema applicando una o più delle seguenti misure:

- ◆ Modificando l'orientamento o la posizione delle antenne riceventi
- ◆ Aumentando la distanza tra il dispositivo e l'unità ricevente
- ◆ Collegando il dispositivo a una diversa presa di corrente o a un diverso circuito elettrico rispetto a quello dell'apparecchio ricevente
- ◆ Consultando il rivenditore o un tecnico radiotelevisivo qualificato per assistenza

Modifiche non autorizzate da LaCie possono rendere nulla la compatibilità con le normative FCC e le normative di settore canadesi, nonché impedire all'utente di usare il prodotto.

CE Dichiarazione del costruttore relativa alle certificazioni CE

LaCie dichiara sotto la propria responsabilità che il presente prodotto è conforme ai seguenti direttive europee: 2004/108/EC (EMC) and 2006/95/EC (Safety).



Questo simbolo sul prodotto o la confezione indica che il prodotto non può essere smaltito come normale rifiuto domestico. In caso di smaltimento, l'utente è tenuto a consegnare il prodotto usato a un centro per la raccolta autorizzato, specializzato nel riciclaggio di apparecchiature elettriche ed elettroniche usate. La raccolta differenziata e il riciclaggio aiutano a proteggere le risorse ambientali e garantiscono che i prodotti nocivi vengano riciclati con modalità tali da non danneggiare la salute dell'uomo e l'ambiente. Per informazioni sui punti di raccolta e riciclaggio, rivolgersi agli uffici del comune di residenza, al servizio per lo smaltimento dei rifiuti locale o al punto vendita presso cui è stato acquistato il prodotto.

ATTENZIONE: La garanzia dell'unità può decadere se non vengono rispettate le precauzioni indicate.

Sicurezza e tutela della salute

- ◆ La manutenzione dell'unità deve essere effettuata solo da personale qualificato e debitamente autorizzato.
- ◆ Leggere attentamente la presente Guida per l'utente e seguire le procedure corrette per la messa in servizio dell'unità.
- ◆ Non aprire l'unità e non cercare di smontarla o modificarla. Non inserire oggetti metallici nell'unità per evitare rischi di scosse elettriche, corto circuiti o emissioni pericolose. L'unità non contiene componenti la cui manutenzione o riparazione possa essere effettuata dall'utente. Se si rilevano problemi di funzionamento, fare ispezionare l'unità da personale dell'Assistenza tecnica LaCie.
- ◆ Non lasciare l'unità esposta alla pioggia, né utilizzarla vicino all'acqua o in presenza di umidità. Non collocare sull'unità oggetti contenenti liquidi, per evitare che penetrino nelle aperture, provocando scosse elettriche, cortocircuiti, incendi o lesioni personali.
- ◆ Verificare che il computer e l'unità siano correttamente collegati a terra, per ridurre al minimo i rischi di scosse elettriche. Requisiti dell'alimentazione: 100-240 V~, 1,5 A, 6050 Hz. Le variazioni nella tensione di alimentazione non devono superare $\pm 10\%$ delle sovratensioni transitorie nominali di categoria II.

Precauzioni generiche

- ◆ Non esporre l'unità LaCie Mobile Hard Drive a temperature esterne all'intervallo 5°C – 35°C, a umidità operative esterne all'intervallo 5-80% (senza condensa) o a umidità di immagazzinaggio esterne all'intervallo 10-90% (senza condensa), per evitare di danneggiare l'unità o deformare il casing. Non collocare l'unità vicino a fonti di calore né esporla ai raggi solari, nemmeno attraverso la finestra. Non collocare l'unità in ambienti troppo freddi o troppo umidi.
- ◆ Staccare sempre la spina dell'unità dalla presa elettrica se, a causa delle condizioni atmosferiche, le linee elettriche possono essere colpite da fulmini e se si prevede di non utilizzare l'unità per lunghi periodi di tempo. Questa

precauzione riduce il rischio di scosse elettriche, corto circuiti o incendi.

- ◆ Utilizzare solo l'alimentatore fornito con l'unità.
- ◆ Non usare l'unità in prossimità di altri elettrodomestici, quali televisori o radio per evitare possibili interferenze che pregiudicherebbero il funzionamento delle altre apparecchiature.
- ◆ Non collocare l'unità in prossimità di fonti di interferenze magnetiche; ad esempio monitor, televisori e altoparlanti. Le interferenze magnetiche possono pregiudicare il funzionamento e la stabilità dell'unità.
- ◆ Non appoggiare oggetti pesanti sopra l'unità ed evitare di applicarvi una forza eccessiva.
- ◆ Non applicare una forza eccessiva sull'unità. Nel caso in cui si verifichi un problema, consultare la sezione Diagnostica di questa guida.

ATTENZIONE: La garanzia dell'unità può decadere se non vengono rispettate le precauzioni indicate.

INFORMAZIONI IMPORTANTI: LaCie non garantisce in nessuna circostanza il recupero o il ripristino dei dati in caso di danni o perdita riconducibili all'uso dell'unità LaCie. Per prevenire possibili perdite di dati, LaCie consiglia vivamente di effettuare **DUE** copie dei dati e di conservarne ad esempio una su un'unità disco esterna e l'altra sull'unità disco interna, oppure su un'altra unità disco esterna o su un supporto di storage rimovibile. LaCie offre un'ampia scelta di unità CD e DVD. Per ulteriori informazioni sulle soluzioni più idonee per il backup, visitare il sito Web di LaCie.

INFORMAZIONI IMPORTANTI:
1GB = 1.000.000.000 di byte. 1 TB = 1.000.000.000.000 di byte. Dopo la formattazione, la capacità effettiva varia a seconda dell'ambiente operativo (in genere del 5-10% in meno).

Utilizzo della Guida

Alcune sezioni della Guida per l'utente contengono informazioni che si applicano ad alcuni ma non a tutti i modelli di unità LaCie Little Disk. Per individuare la sezione relativa all'unità LaCie Little Disk in uso, consultare le note del manuale.

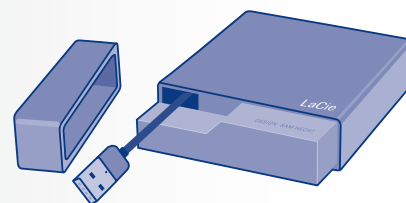
Il simbolo ✓ identifica i modelli a cui si RIFERISCONO le indicazioni riportate nella sezione.

Il simbolo ✗ indica i modelli a cui le istruzioni della sezione NON si riferiscono.

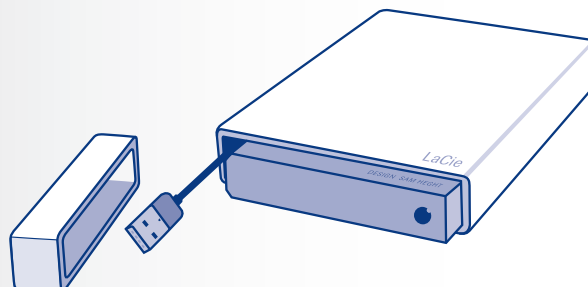
Le note non vengono utilizzate nelle sezioni che si riferiscono a tutti i modelli di unità LaCie Little Disk.

NOTA SUL MANUALE:

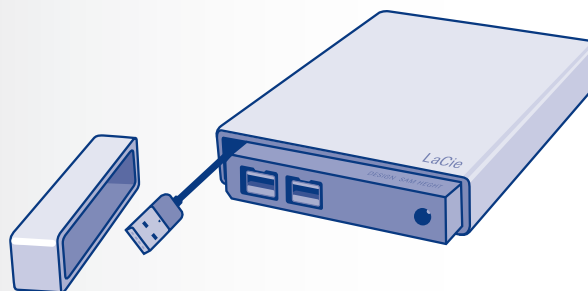
- ✓ Little Disk Pocket Hard Drive USB 2.0
 - ✓ Little Disk Portable Hard Drive USB 2.0
 - ✗ Little Disk Portable Hard Drive (USB/FireWire)
-



Little Disk Pocket Hard Drive USB 2.0



Little Disk Portable Hard Drive USB 2.0



Little Disk Portable Hard Drive (USB/FireWire)

1. Introduzione

La nuova linea di unità è frutto dei decenni di esperienza nella progettazione di prodotti di alta qualità acquisiti da LaCie ed è stata appositamente sviluppata per offrire funzionalità avanzate e prestazioni altamente tecnologiche. Le nuove unità sono prodotti con prestazioni elevate, appositamente studiati per consentire agli utenti di sfruttare al meglio le loro applicazioni.

L'unità LaCie Hard Drive è la soluzione ideale per le applicazioni che utilizzano molte risorse e richiedono l'elaborazione di molti dati. Oltre ad essere stabile e sicura, è la scelta ottimale per aumentare lo spazio su disco del PC. L'unità può essere suddivisa in aree specifiche (partizioni) a seconda dei dati oppure utilizzata come un unico volume di grandi dimensioni.

Collegamenti rapidi

Selezionare un argomento:

- ◆ Collegamento
- ◆ Formattazione e suddivisione in partizioni (facoltativa)
- ◆ Diagnostica



1.1. Requisiti minimi di sistema

Affinché il prodotto LaCie funzioni correttamente, il sistema deve soddisfare determinati requisiti. Per un elenco di tali requisiti, fare riferimento alla confezione del prodotto o consultare la scheda prodotto (sul www.lacie.com/support/).

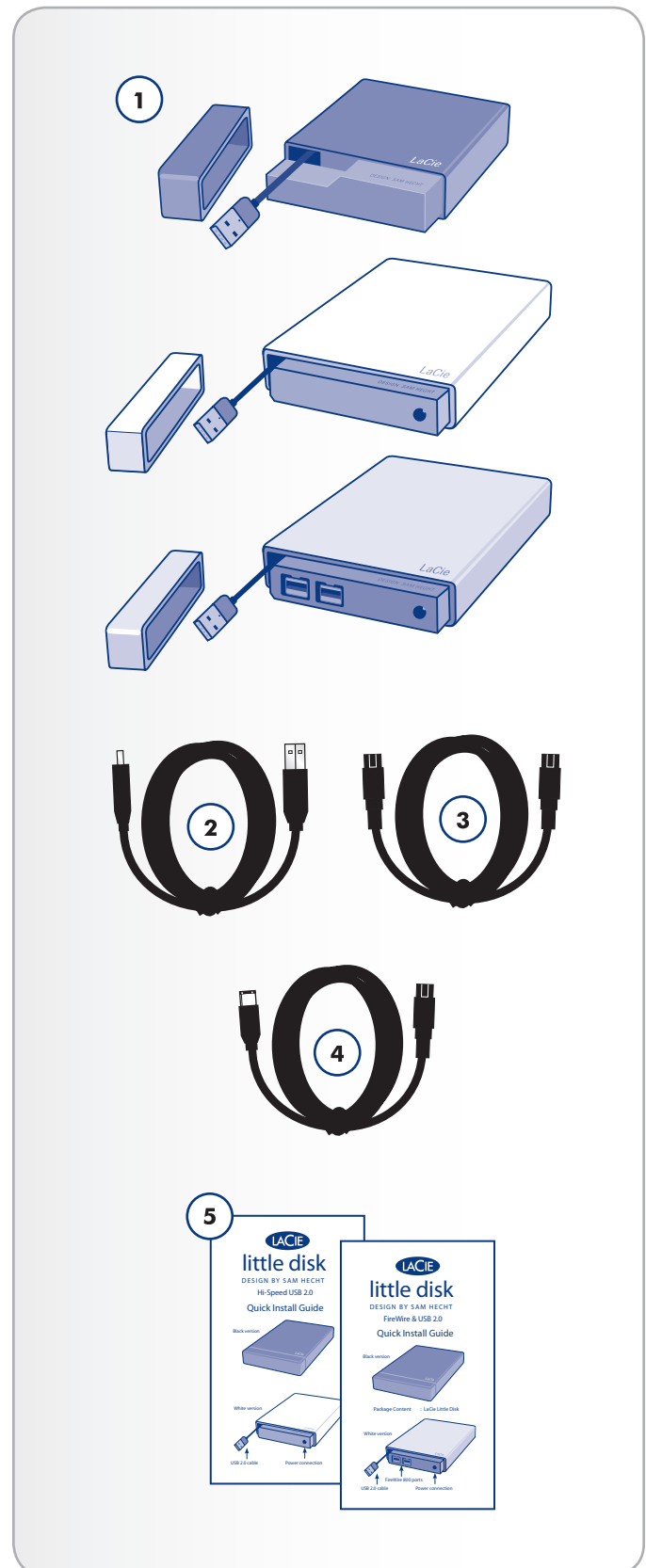
1.2. Contenuto della confezione

1. LaCie Little Disk Pocket Hard Drive USB 2.0
 - o LaCie Little Disk Portable Hard Drive USB 2.0
 - o LaCie Little Disk Portable Hard Drive USB/FireWire
2. Cavo di condivisione dell'alimentazione (solo per l'unità LaCie Little Disk Portable Hard Drive USB/FireWire)*
3. Cavo FireWire 800 da 9/9 pin **
4. Cavo FireWire 400/800 (da 6/9 pin) **
5. Guida d'installazione rapida

INFORMAZIONI IMPORTANTI: conservare sempre la confezione originale. In caso di riparazione o manutenzione, l'unità da riparare deve essere restituita nell'imballaggio originale.

* Il cavo di condivisione dell'alimentazione USB viene fornito solo con l'unità LaCie Little Disk Portable Hard Drive USB/FireWire. Se si desidera usare il cavo con l'unità LaCie Little Disk Portable Hard Drive USB 2.0, è possibile acquistarlo tramite il sito Web di LaCie.

** I cavi FireWire non vengono forniti con l'unità Little Disk Pocket Hard Drive o Little Disk Portable Hard Drive USB 2.0.



2. Collegamento

Per collegare rapidamente l'unità alla rete di alimentazione e al computer, seguire la procedura descritta di seguito.

Passaggio 1	<p>2.1. Collegamento del cavo di interfaccia USB</p> <ul style="list-style-type: none">✓ Little Disk Pocket Hard Drive USB 2.0✓ Little Disk Portable Hard Drive USB 2.0✓ Little Disk Portable Hard Drive USB/FireWire <p>2.2. Collegamento del cavo di interfaccia FireWire</p> <ul style="list-style-type: none">✗ Little Disk Pocket Hard Drive USB 2.0✗ Little Disk Portable Hard Drive USB 2.0✓ Little Disk Portable Hard Drive USB/FireWire
Passaggio 2	<p>2.3. Collegamento del cavo opzionale per la condivisione dell'alimentazione</p> <ul style="list-style-type: none">✗ Little Disk Pocket Hard Drive USB 2.0✓ Little Disk Portable Hard Drive USB 2.0*✓ Little Disk Portable Hard Drive USB/FireWire
Passaggio 3	<p>2.4. Avvio di LaCie Setup Assistant</p>
Passaggio 4	<p>3. Formattazione e suddivisione in partizioni (facoltativa)</p>

-
- Si noti che l'unità LaCie Little Disk Portable Hard Drive USB 2.0 non comprende di serie il cavo di condivisione dell'alimentazione, che può tuttavia essere acquistato a parte tramite il sito Web di LaCie.

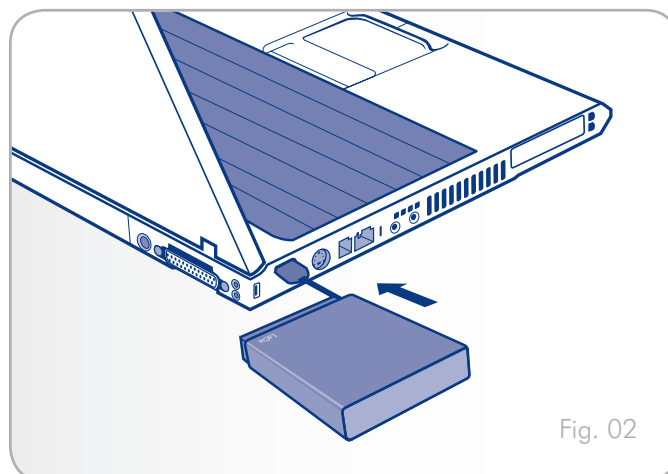
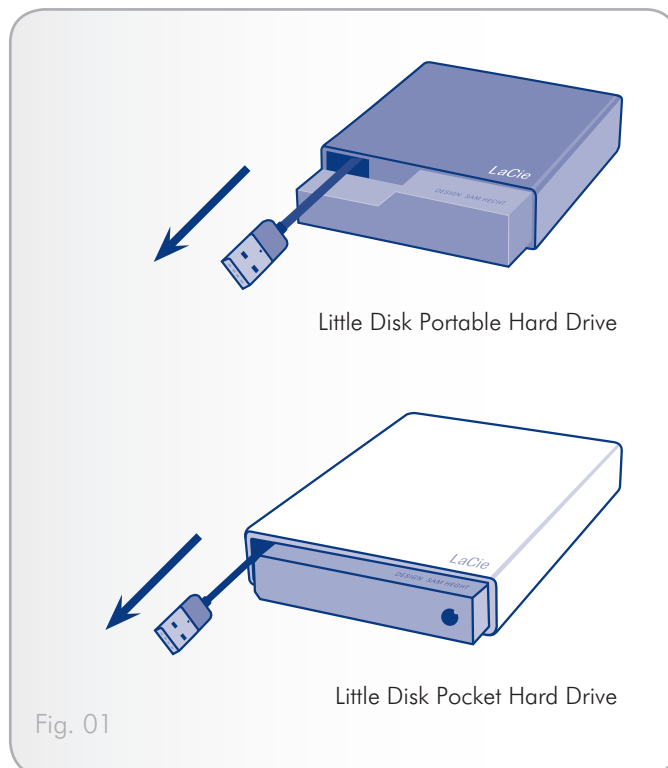
2.1. Collegamento del cavo di interfaccia USB

NOTA SUL MANUALE:

- ✓ Little Disk Pocket Hard Drive USB 2.0
- ✓ Little Disk Portable Hard Drive USB 2.0
- ✓ Little Disk Portable Hard Drive USB/FireWire)

1. Rimuovere il cappuccio.
2. Estrarre il cavo USB 2.0 integrato finché non si arresta (*Fig. 01*). Il cavo ha una lunghezza di circa 2 pollici. Non tentare di estrarlo oltre il limite.
3. Collegare il connettore USB 2.0 a una porta USB 2.0 libera sul computer (*Fig. 02*).
4. Dopo qualche secondo l'unità disco viene installata nel computer e visualizzata sulla scrivania (Mac) o in Risorse del computer (Windows).
5. Passare alla sezione *2.4. Avvio di LaCie Setup Assistant*.

INFORMAZIONI IMPORTANTI: se l'unità LaCie Little Disk Portable Hard Drive non si accende qualche secondo dopo il collegamento del cavo di interfaccia USB, passare alla sezione *2.3. Collegamento del cavo opzionale per la condivisione dell'alimentazione*.



2.2. Collegamento del cavo di interfaccia FireWire

NOTA SUL MANUALE:

- ✗ Little Disk Pocket Hard Drive USB 2.0
- ✗ Little Disk Portable Hard Drive USB 2.0
- ✓ Little Disk Portable Hard Drive USB/FireWire)

1. Rimuovere il cappuccio.

Per effettuare questa operazione, seguire una delle procedure descritte di seguito:

2. Fissare l'estremità rettangolare del cavo FireWire 400/800 (da 6/9 pin) all'unità disco e all'altra estremità della porta FireWire 400 sul computer.

Oppure

2. Collegare un'estremità del cavo FireWire 800 (da 9/9 pin) all'unità disco e l'altra estremità alla porta FireWire 800 sul computer (Fig. 03).

Allora:

3. Dopo qualche secondo l'unità disco viene installata nel computer e visualizzata sulla scrivania (Mac) o in Risorse del computer (Windows).
4. Passare alla sezione [2.4. Avvio di LaCie Setup Assistant](#).

NOTA TECNICA: per informazioni sui vari tipi di cavi FireWire inclusi con l'unità, vedere la sezione [4.1. Cavi e connettori](#).

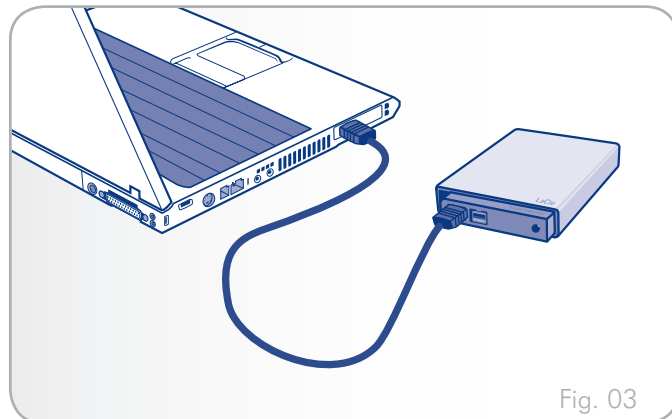


Fig. 03

2.3. Collegamento del cavo opzionale per la condivisione dell'alimentazione

NOTA SUL MANUALE:

- ✗ Little Disk Pocket Hard Drive USB 2.0
- ✓ Little Disk Portable Hard Drive USB 2.0*
- ✓ Little Disk Portable Hard Drive USB/FireWire)

Se il bus USB del computer non fornisce un'alimentazione sufficiente per gestire l'unità, è possibile usare il cavo di condivisione dell'alimentazione USB per fornire ulteriore potenza all'unità tramite il computer.

1. Collegare l'estremità più piccola per la condivisione dell'alimentazione al retro dell'unità LaCie (Fig. 04).
2. Collegare l'estremità del cavo USB per la condivisione dell'alimentazione ad una porta USB libera del computer.

INFORMAZIONI IMPORTANTI: se il cavo USB di condivisione dell'alimentazione non funziona con la configurazione del computer in uso, è possibile acquistare a parte un alimentatore opzionale da LaCie. Per ulteriori informazioni, rivolgersi al rivenditore LaCie di zona o all'Assistenza tecnica LaCie.

* Si noti che l'unità LaCie Little Disk Portable Hard Drive USB 2.0 non comprende di serie il cavo di condivisione dell'alimentazione, che può tuttavia essere acquistato a parte tramite il sito Web di LaCie.

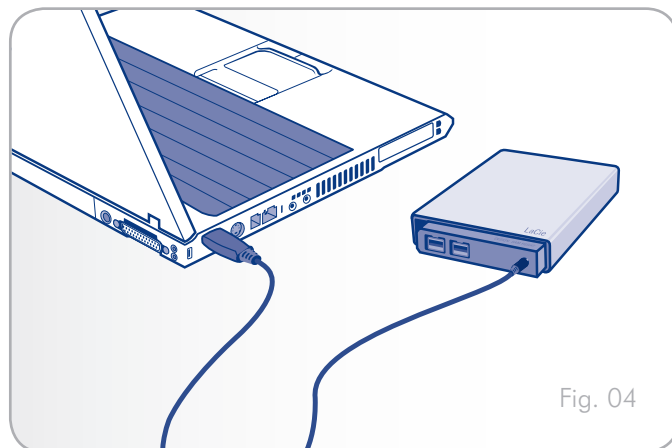


Fig. 04

2.4. Avvio di LaCie Setup Assistant

Prima di usare l'unità, eseguire il software LaCie Setup Assistant per formattarla. Questa operazione consente di:

- ◆ Ottimizzare l'unità in base alle proprie esigenze
- ◆ Copiare la Guida per l'utente e le utility sull'unità disco LaCie

INFORMAZIONI IMPORTANTI: LaCie consiglia di copiare la Guida per l'utente e le utility sull'unità disco interna del computer o su un altro supporto al termine dell'installazione.

Per avviare LaCie Setup Assistant:

Utenti Windows: fare doppio clic sull'icona LaCie in "Risorse del computer".

Utenti Mac: fare doppio clic sull'icona di "LaCie Setup Assistant" visualizzata sulla scrivania.

INFORMAZIONI IMPORTANTI: se non si avvia LaCie Setup Assistant o si chiude il programma quando la formattazione è già in corso, l'unità disco non sarà pronta per l'uso e dovrà essere riformattata manualmente. In questo caso la Guida per l'utente e le utility non saranno disponibili e dovranno essere scaricate dal sito Web di LaCie www.lacie.com.

NOTA TECNICA: LaCie Setup Assistant non impedisce agli utenti di utilizzare l'utility nativa del disco per formattare o suddividere in partizioni l'unità LaCie. In questo caso, è sufficiente attendere che LaCie Setup Assistant sia terminato, quindi riformattare l'unità con l'utility disco nativa del computer (Gestione disco in Windows o Disk Utility in Mac). Per ulteriori informazioni, vedere la sezione [3. Formattazione e suddivisione in partizioni \(facoltativa\)](#).

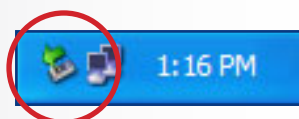
2.5. Scollegamento dell'unità LaCie Hard Drive

Le periferiche esterne USB dispongono della funzionalità di collegamento "plug & play" che consente di collegare e rimuovere le unità senza arrestare il sistema. Tuttavia, per evitare guasti è opportuno scollegare l'unità LaCie Hard Drive seguendo le informazioni riportate di seguito.



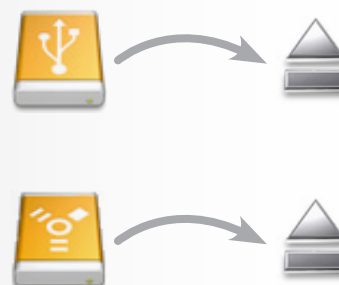
Utenti Windows

1. Sulla **barra delle applicazioni** (situata nell'angolo in basso a destra dello schermo) fare clic su **Espelli** (rappresentata da una piccola icona verde a forma di freccia sull'unità).
2. Viene visualizzato un messaggio che elenca tutti i dispositivi che possono essere gestiti tramite l'icona Espelli. Generalmente viene visualizzato un messaggio del tipo "Rimozione sicura dell'hardware". Fare clic sull'unità LaCie Little Disk all'interno di questa finestra.
3. Viene visualizzato il messaggio: "Rimozione sicura dell'hardware" o un altro messaggio equivalente. A questo punto la periferica può essere rimossa senza alcun problema.



Utenti Mac

1. Trascinare l'icona dell'unità sull'icona del Cestino.
2. L'unità può essere scollegata appena questa icona non è più visibile sulla scrivania.



3. Formattazione e suddivisione in partizioni (facoltativa)

Quando si utilizza l'unità LaCie Little Disk per la prima volta, LaCie Setup Assistant formatta l'unità in base alle esigenze specificate. Se tali esigenze cambiano, è possibile riformattare l'unità in modo da ottimizzarne l'uso con Windows o Mac oppure per utilizzarla contemporaneamente su più piattaforme. Ad esempio se si è usato LaCie Setup Assistant per formattare l'unità per Mac (HFS+) e si desidera successivamente condividerla con utenti Windows, è possibile riformattarla in formato FAT 32 (MS-DOS). Se LaCie Setup Assistant è stato interrotto o arrestato, può talvolta essere necessario riformattare l'unità LaCie. Se l'unità disco non viene visualizzata correttamente in Risorse del computer (Windows) o sulla scrivania (Mac), è possibile che non sia stata formattata correttamente.

In cosa consiste la formattazione?

Durante la formattazione di un disco, si possono verificare le situazioni seguenti: il sistema operativo cancella tutti i dati del disco, lo esamina per verificare che tutti i settori siano integri, segnala i blocchi danneggiati (ossia quelli graffiati) e crea tabelle interne contenenti gli indirizzi che utilizzerà in seguito per trovare le informazioni di cui ha bisogno. L'unità LaCie Hard Drive viene preformattata in formato FAT-32 (MSDOS). Per riformattare l'unità, seguire le istruzioni riportate in questa sezione.

Che cosa significa suddivisione in partizioni?

È possibile anche dividere l'unità disco in sezioni denominate partizioni. Una partizione è una sezione dello spazio del disco riservata all'archiviazione dei dati, appositamente creata per contenere file e dati. È possibile, ad esempio, creare tre partizioni sull'unità: una partizione per i documenti Office, una per il backup e una terza per i file multimediali. In alternativa, se l'unità viene condivisa con un altro utente della casa o dell'ufficio, è possibile creare una partizione per ogni utente che utilizza l'unità. La suddivisione in partizioni è facoltativa.

INFORMAZIONI DI CARATTERE TECNICO: l'unità LaCie è preformata come volume FAT-32 (MS-DOS), ovvero ottimizzata per l'uso con i sistemi operativi Windows e Mac. Per informazioni sugli altri formati di file system disponibili, vedere la sezione Formati di file system riportata di seguito.

INFORMAZIONI IMPORTANTI: la riformattazione cancella tutto il contenuto del disco. Quindi, è necessario effettuare il backup di tutte le informazioni che si desidera proteggere o continuare a usare prima di eseguire la riformattazione.

Formati di file system

Esistono essenzialmente tre formati di file system: NTFS, FAT 32 (MS-DOS) e Mac OS Extended (HFS+). Consultare le sezioni che seguono per stabilire il formato più adatto alle proprie esigenze.

Usare il formato NTFS se...

...Si prevede di utilizzare l'unità solo con Windows XP, Windows Vista o Windows 7; le prestazioni sono generalmente superiori a quelle che si ottengono con il formato FAT 32. Questo file system è compatibile in sola lettura con Mac OS X 10.3 e versioni successive.

Usare il formato HFS+ se...

...Se si prevede di utilizzare l'unità solo su Mac, perché questo formato offre prestazioni generalmente migliori rispetto al formato FAT 32. Questo formato di file system NON è compatibile con Windows.

Usare il formato FAT 32 (MS-DOS) se...

...Si prevede di utilizzare l'unità sia con Windows e Mac. Questo formato consente di trasferire file di dimensioni massime pari a 4 GB.

3.1. Formattazione dell'unità per Windows

- ◆ Se il disco è stato formattato come volume FAT32, passare alla sezione 3.1.1. *Formattazione di un volume FAT32 in NTFS*.
- ◆ Se il disco è stato formattato come volume HFS+ (o non viene riconosciuto in Windows), fare clic qui o passare alla sezione 3.1.2. *Formattazione di un volume HFS+ (file system di Apple) in NTFS*.

3.1.1. Formattazione di un volume FAT32 in NTFS

Seguire la procedura descritta di seguito se si è usato LaCie Setup Assistant per creare un volume di scambio sull'unità LaCie in modo da poter condividere i dati tra computer Windows e Mac o se l'unità LaCie è stata riformattata come volume FAT32 su un computer Mac.

ATTENZIONE: L'esecuzione delle operazioni descritte provocherà la cancellazione di tutto il contenuto dell'unità disco. È sempre consigliabile effettuare il backup dei dati che si desidera proteggere o continuare a usare prima di eseguire le operazioni descritte.

1. Fare clic con il pulsante destro del mouse su **Risorse del computer** e selezionare **Gestione** (Fig. 05). Viene visualizzata la finestra Gestione computer.
2. Selezionare **Gestione disco** sotto ad Archiviazione. In alcuni casi può essere necessario espandere l'elenco Archiviazione per visualizzare l'opzione Gestione disco, come mostra la Fig. 06. Le informazioni su tutte le periferiche di storage connesse al computer vengono visualizzate nel riquadro destro.
3. Ricercare il disco che corrisponde all'unità LaCie. Fare clic con il pulsante destro del mouse sulla barra di allocazione dei dischi del volume FAT32 e selezionare **Formato...** dal menu delle opzioni che si apre premendo il pulsante destro del mouse (Fig. 06).

NOTA TECNICA: se non si è usato LaCie Setup Assistant per creare un volume di scambio, al disco è generalmente associato un solo volume.

Continua alla pagina successiva...

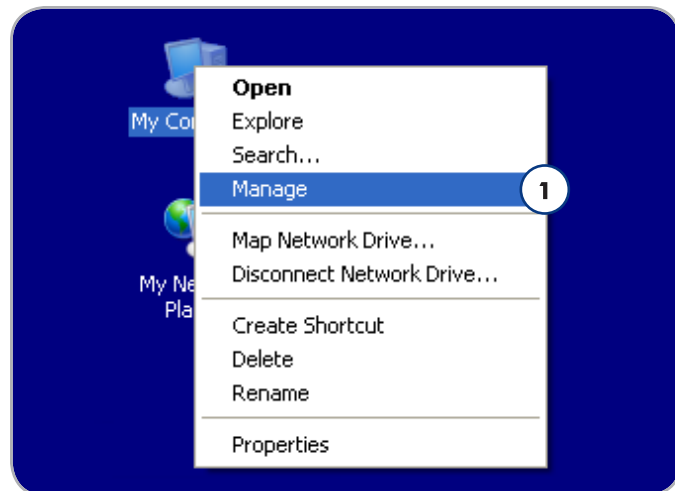


Fig. 05

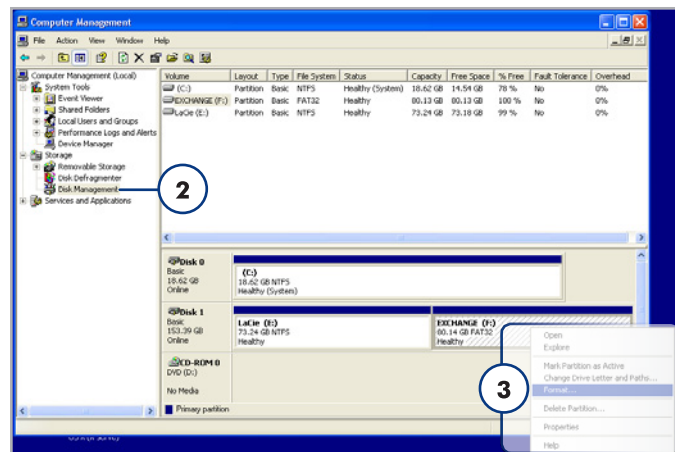


Fig. 06

4. Nella finestra Formato:
 - a. Inserire il nome del disco che deve essere visualizzato sul computer nel campo Etichetta volume.
 - b. Selezionare "Esegui formattazione veloce".
 - c. Lasciare le altre opzioni impostate sui valori predefiniti e fare clic su OK.
5. Fare clic su **OK** nella finestra di dialogo di avviso relativa alla formattazione. Durante il processo di formattazione, lo stato del disco passa a "Formattazione in corso" nella finestra Gestione computer. Al termine della formattazione, lo stato passa a "Integro", come mostra la [Fig. 08](#).

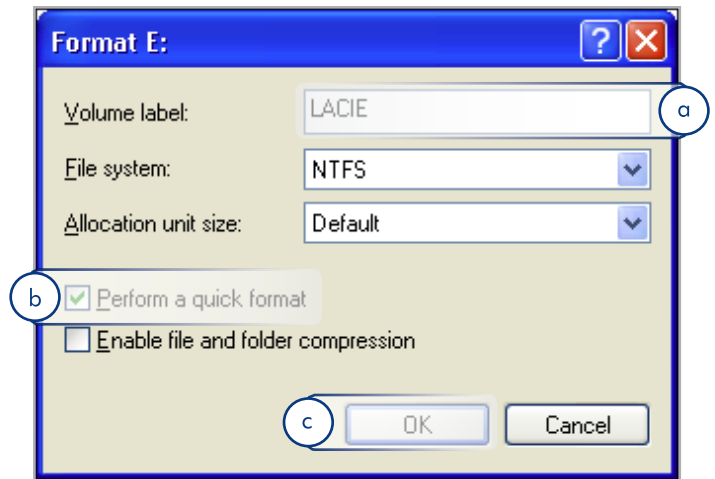


Fig. 07

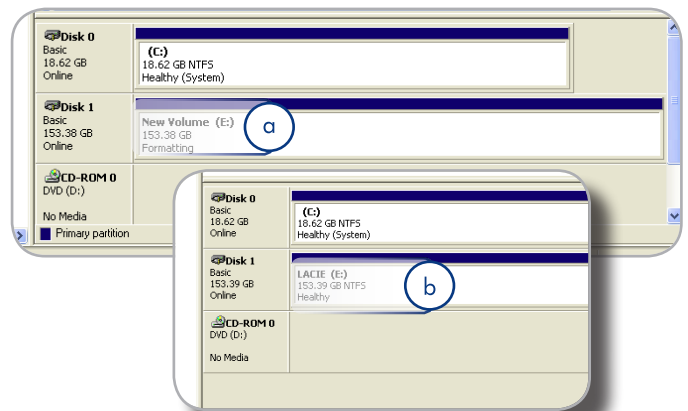


Fig. 08

3.1.2. Formattazione di un volume HFS+ (file system di Apple) in NTFS

Seguire la procedura descritta in questa sezione se si è usato LaCie Setup Assistant per formattare l'unità per Mac oppure se l'unità LaCie è stata riformattata come volume HFS+ su un computer Mac.

ATTENZIONE: L'esecuzione delle operazioni descritte provocherà la cancellazione di tutto il contenuto dell'unità disco. È sempre consigliabile effettuare il backup dei dati che si desidera proteggere o continuare a usare prima di eseguire le operazioni descritte.

1. Fare clic con il pulsante destro del mouse su **Risorse del computer** e selezionare **Gestione** (Fig. 09). Viene visualizzata la finestra Gestione computer.
2. Selezionare **Gestione disco** sotto ad Archiviazione. In alcuni casi può essere necessario espandere l'elenco Archiviazione per visualizzare l'opzione Gestione disco, come mostra la Fig. 10. Le informazioni su tutte le periferiche di storage connesse al computer vengono visualizzate nel riquadro destro.
3. Cercare il disco che corrisponde all'unità LaCie. Fare clic con il pulsante destro del mouse sul volume "Non allocata" sulla barra di allocazione dei dischi e selezionare **Nuova partizione...** dal menu delle opzioni che viene visualizzato premendo il pulsante destro del mouse (Fig. 10). Viene avviata la Creazione guidata nuova partizione.

[Continua alla pagina successiva...](#)

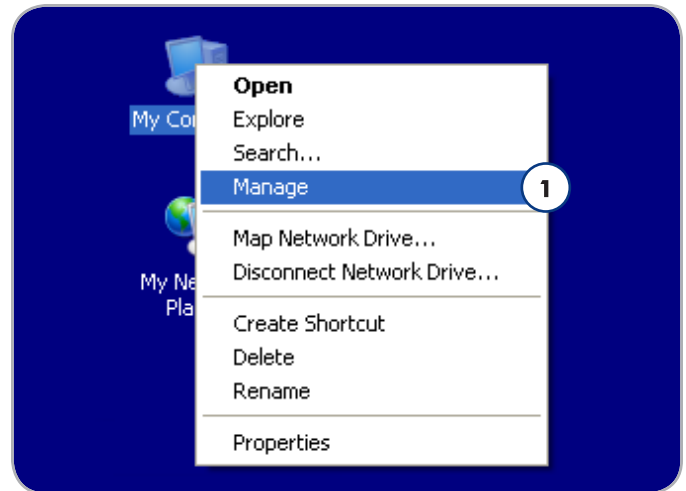


Fig. 09

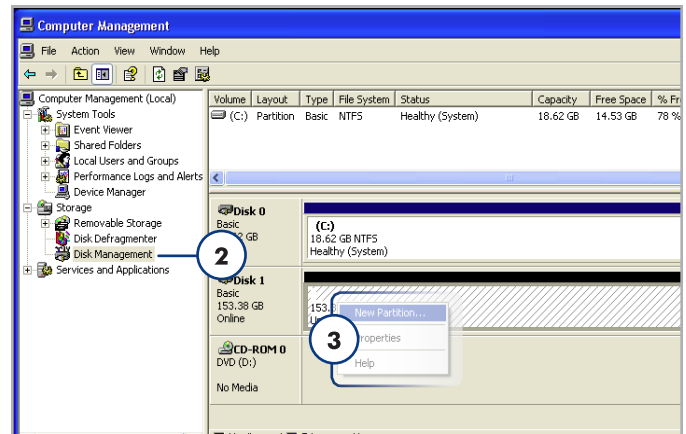


Fig. 10

4. Nella finestra iniziale della Creazione guidata nuova partizione fare clic su **Avanti**.
5. Selezionare **Partizione primaria** e fare clic su **Avanti**.
6. Per creare più partizioni sul disco, inserire le dimensioni della prima partizione nel campo "Dimensioni partizioni in MB" oppure confermare i valori predefiniti e fare clic su **Avanti**.
7. Scegliere la lettera da assegnare all'unità e fare clic su **Avanti**.
8. Selezionare "Formatta questa partizione con le impostazioni seguenti" e inserire il nome del volume che si desidera visualizzare sul computer. Selezionare "Esegui formattazione veloce". Fare clic su **Avanti**, come mostra la Fig. 12.
9. Rivedere le impostazioni e fare clic su **Fine** per avviare il processo di formattazione.
10. Durante il processo di formattazione, lo stato del disco passa a "Formattazione in corso" (a) nella finestra Gestione computer. Al termine della formattazione, lo stato passa a "Integro" (b), come mostra la Fig. 13.

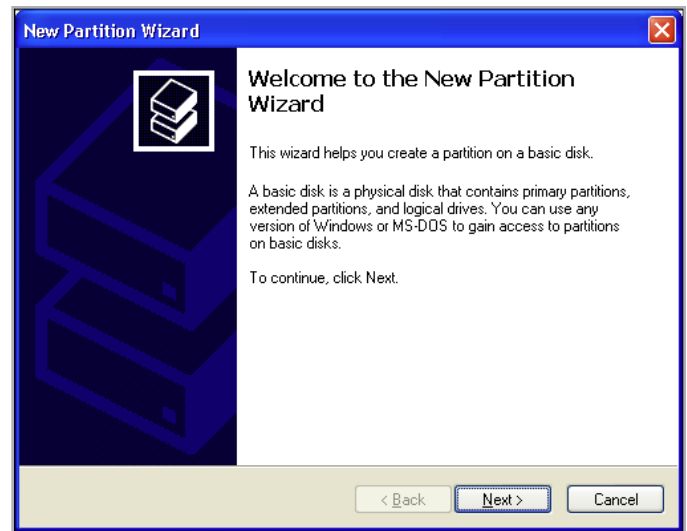


Fig. 11

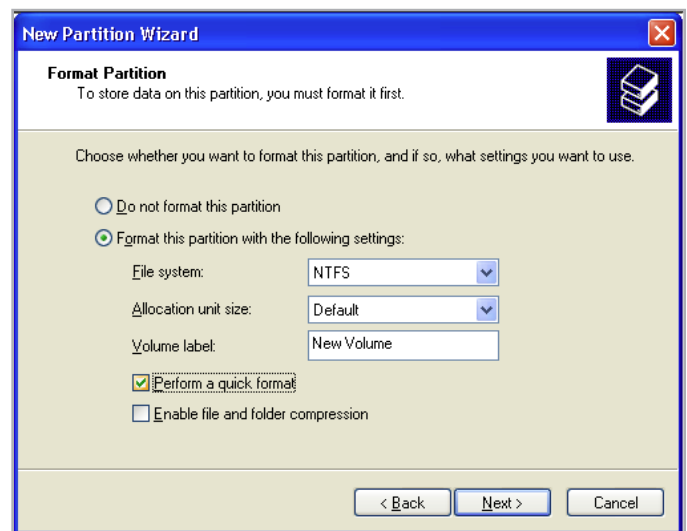


Fig. 12

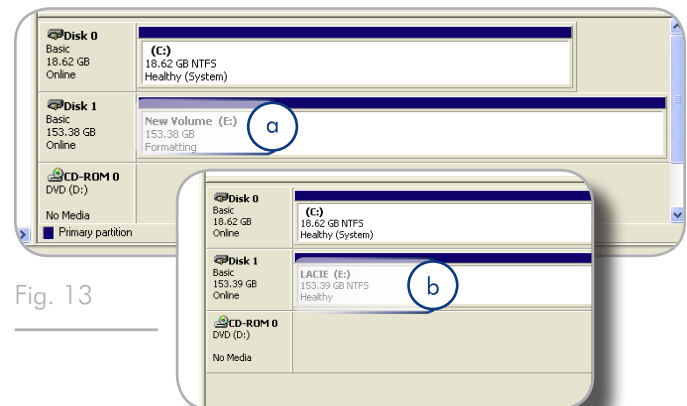


Fig. 13

3.2. Formattazione dell'unità per Mac

ATTENZIONE: L'esecuzione delle operazioni descritte provocherà la cancellazione di tutto il contenuto dell'unità disco. È sempre consigliabile effettuare il backup dei dati che si desidera proteggere o continuare a usare prima di eseguire le operazioni descritte.

1. Selezionare **Utility** dal menu Vai in Finder.
2. Aprire Disk Utility.
3. Nell'elenco dei dischi sul lato sinistro della finestra Disk Utility, ricercare il disco che corrisponde all'unità LaCie. Per ciascun disco vengono visualizzati il controller dell'unità e tutti i volumi del disco. Selezionare l'elenco relativo al controller (ad esempio "153.4 GB HDT72251..." nella Fig. 14).
4. Selezionare la scheda **Partizione**.
5. Nel menu **Schema volume** selezionare il numero di partizioni in cui si desidera dividere l'unità (fino a un massimo di 16). Per impostare le dimensioni di ciascuna partizione, usare l'indicatore scorrevole tra le partizioni nell'area **Schema volume**.
6. Nella sezione **Informazioni volume** immettere il nome di ciascun volume (partizione) e selezionare il formato del volume (Mac OS Extended, Mac OS Standard, UNIX File System o MS-DOS).

NOTA TECNICA: per condividere un volume con altri utenti Windows, selezionare il formato MS-DOS (FAT32).

INFORMAZIONI IMPORTANTI: Apple consiglia di utilizzare il formato Mac OS Extended se non ci sono motivi specifici per utilizzare UNIX File System (UFS), perché il primo formato è più facile da gestire per gli utenti Mac.

7. Fare clic su **Partizione**. Fare nuovamente clic su **Partizione** per chiudere la finestra con l'avviso e continuare.
8. Utility Disco di Mac esegue la formattazione e la suddivisione in partizioni in base alle impostazioni in modo che l'unità possa essere immediatamente utilizzata.

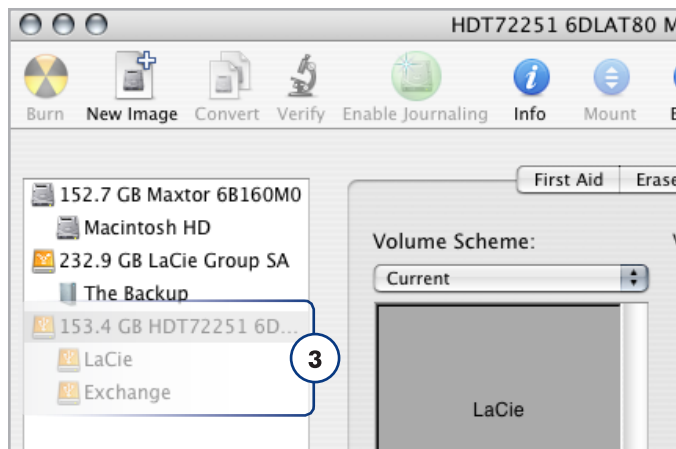


Fig. 14

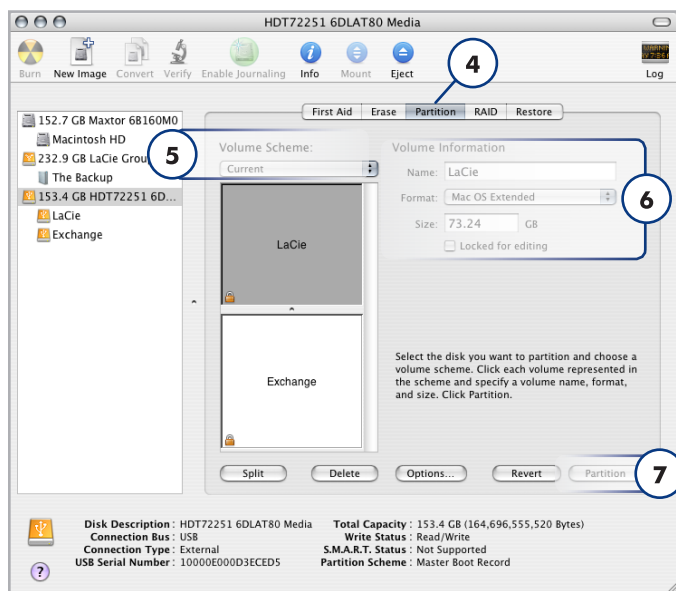


Fig. 15

4. Informazioni sull'interfaccia e il trasferimento di dati

4.1. Cavi e connettori

4.1.1. Cavi e connettori USB 2.0

USB è una tecnologia di input/output seriale utilizzata per il collegamento di periferiche a un computer o ad altre periferiche. Hi-Speed USB 2.0, l'ultima implementazione di questo standard, garantisce la larghezza di banda e le velocità di trasferimento dati necessarie per supportare periferiche ad alta velocità come le unità disco fisse, le unità CD/DVD e le videocamere digitali.

Cavo USB incluso

L'unità LaCie viene fornita con un cavo Hi-Speed USB 2.0 omologato per l'interfaccia USB 2.0, che garantisce trasferimenti dati estremamente veloci quando si collega l'unità a una porta Hi-Speed USB 2.0. Il cavo può essere utilizzato anche per i collegamenti a una porta USB 1.1, tuttavia in questo caso la velocità massima consentita sarà quella corrispondente a questa interfaccia.

4.1.2. Cavi e connettori FireWire

La tecnologia FireWire 400, conosciuta anche con il nome di IEEE 1394, è una tecnologia di input/output seriale ad alta velocità che consente di collegare periferiche a un computer o altre periferiche. FireWire 800 è l'implementazione del nuovo standard IEEE 1394b.

FireWire 800 offre un'ampia larghezza di banda e consente di collegare le periferiche a distanze maggiori. FireWire 800 rappresenta la soluzione ideale per le applicazioni che utilizzano molta larghezza di banda, come le applicazioni audio, video e grafiche.

Cavi FireWire inclusi

L'unità disco LaCie viene fornita con un cavo FireWire 800 (da 9/9 pin) (Fig. 17) e con un cavo adattatore FireWire 400/800 (da 6/9 pin) (Fig. 18), che consente di collegare l'unità al cavo FireWire 400 dell'unità. Si noti che in questo caso i file verranno trasferiti alla velocità massima prevista dall'interfaccia FireWire 400.



Fig. 16 - Terminazioni del cavo USB



Fig. 17 - Cavo FireWire 800 da 9/9 pin



Fig. 18 - Cavo adattatore FireWire 400/800 (da 6/9 pin)

4.2. Trasferimento dei dati

Per trasferimento dei dati si intende il flusso dati richiesto da un'operazione, generalmente per trasferire dati da dispositivi di archiviazione alla memoria RAM del computer o tra dispositivi di archiviazione stessi. È sempre consigliabile attendere la fine di un trasferimento di dati prima di aprire altre applicazioni sulla stessa porta USB 2.0. Sui computer che utilizzano controller USB 2.0 non conformi agli standard OHCI (Open Host Controller Interface) si possono verificare occasionalmente dei problemi. Per le altre configurazioni, LaCie non è in grado di garantire un funzionamento corretto al 100%.

In caso di problemi, procedere come segue:

1. Verificare che il cavo USB 2.0 sia collegato correttamente a entrambe le estremità, ossia che l'unità e il computer siano collegati. Se si utilizza un cavo USB 2.0 diverso da quello fornito con l'unità LaCie, verificare che il cavo in questione sia omologato per USB 2.0.
2. Scollegare il cavo USB 2.0 del computer. attendere 30 secondi e ricollegarlo.

ATTENZIONE: Durante il collegamento dei cavi USB, prestare attenzione a non formare un anello di periferiche. Poiché le periferiche USB non richiedono terminatori, i connettori USB inutilizzati devono essere lasciati liberi.

INFORMAZIONI DI CARATTERE TECNICO: Controller - Scheda elettronica ("scheda di controllo") che consente al computer di comunicare o gestire alcune periferiche. Il controller esterno è una scheda di espansione inserita in uno degli slot liberi (PCI e PCMCIA) del PC e consente il collegamento del computer a una periferica (ad esempio unità CD-R/RW, scanner o stampante). Se il computer non è dotato di una scheda di controllo USB, è possibile acquistare un controller esterno presso LaCie. Per ulteriori informazioni, rivolgersi al rivenditore LaCie di zona o all'Assistenza tecnica LaCie, ai recapiti riportati nella sezione [6. Assistenza tecnica](#).

5. Diagnostica

Se l'unità LaCie Hard Drive presenta problemi di funzionamento, consultare la seguente lista di controllo per individuare la causa del problema. Se il problema persiste anche dopo aver effettuato tutti i controlli indicati nella lista di controllo riportata in precedenza, verificare l'elenco delle domande frequenti (FAQ) all'indirizzo www.lacie.com. Una delle FAQ potrebbe riguardare il problema in oggetto. In alternativa, visitare la pagina dei download che contiene gli aggiornamenti software più recenti.

Per ulteriore assistenza rivolgersi al rivenditore LaCie di zona oppure all'Assistenza tecnica di LaCie. Per ulteriori informazioni, vedere la sezione [6. Assistenza tecnica](#).

Aggiornamenti della Guida

LaCie si impegna attivamente a fornire ai clienti manuali aggiornati ed esaurienti, con il costante obiettivo di offrire un formato di facile utilizzo che consenta di installare e utilizzare rapidamente le molteplici funzioni dell'unità.

Se la Guida non corrisponde esattamente alla configurazione del prodotto acquistato, visitare il sito Web di LaCie per verificare se esiste una versione più aggiornata.

www.lacie.com

5.1. Diagnostica in Mac

Problema	Domanda	Soluzione
Il sistema non viene riconosciuto dal computer	L'icona corrispondente all'unità appare sulla scrivania?	L'icona dell'unità deve essere visibile sulla scrivania. Se l'unità non è presente, leggere gli altri suggerimenti di diagnostica per identificare il problema.
	La configurazione del computer soddisfa i requisiti minimi richiesti per l'uso di questa unità?	Per ulteriori informazioni, vedere la sezione 1.1. Requisiti minimi di sistema .
	È stata eseguita la corretta procedura di installazione per l'interfaccia e il sistema operativo specifici?	Rivedere la procedura di installazione descritta nella sezione 2.1. Collegamento del cavo di interfaccia USB .
	Le due estremità del cavo USB sono correttamente collegate?	Esaminare le due estremità del cavo USB e accertarsi che siano correttamente collegate alle rispettive porte. Provare a scollegare i cavi, attendere 10 secondi, quindi ricollegarli. Se l'unità non viene ancora riconosciuta, riavviare il computer e riprovare.
	L'unità viene alimentata correttamente?	Se il LED sul lato anteriore dell'unità non è acceso, è possibile che l'unità non riceva un'alimentazione sufficiente dal bus USB del computer. Provare a collegare il cavo di condivisione dell'alimentazione USB seguendo le istruzioni riportate nella sezione 2.3. Collegamento del cavo opzionale per la condivisione dell'alimentazione . Si noti che questo cavo viene fornito solo con l'unità LaCie Portable Hard Drive USB/FireWire, ma può essere acquistato a parte tramite il sito Web di LaCie e usato con l'unità LaCie Portable Hard Drive USB 2.0.
	I bus USB del computer funzionano correttamente?	Aprire Apple System Profiler, espandere l'elenco Hardware e fare clic su USB. Se la periferica non è presente nell'elenco, ispezionare nuovamente i cavi e provare a seguire le altre istruzioni riportate in questa sezione.
	C'è un conflitto con altri driver o periferiche?	Per ulteriori informazioni, rivolgersi all'Assistenza tecnica LaCie.

[Continua alla pagina successiva...](#)

Problema	Domanda	Soluzione
Il sistema non viene riconosciuto dal computer	L'unità è stata formattata?	Accertarsi che l'unità sia stata formattata correttamente. Per ulteriori informazioni, vedere la sezione 3. Formattazione e suddivisione in partizioni (facoltativa) .
	Il sistema operativo del computer in uso supporta il file system?	Consultare la documentazione del computer e vedere la sezione 3. Formattazione e suddivisione in partizioni (facoltativa) per ulteriori informazioni.
Messaggi di errore visualizzati in Mac OS 10.x	Viene visualizzato il messaggio "Errore -50" durante la copia di un volume formattato con FAT 32?	Durante la copia di file o cartelle da un volume Mac OS 10.x a FAT 32, è possibile che i nomi di file con alcuni caratteri non vengano copiati. Questi caratteri comprendono senza alcuna limitazione: ? < > / \ : Verificare i file e le cartelle per accertarsi che questi tipi di caratteri non siano stati utilizzati.
	Viene visualizzato un messaggio di errore che segnalava la disconnessione dell'unità dopo la disattivazione della modalità di ibernazione?	Ignorare il messaggio. L'unità verrà installata nuovamente sulla scrivania. Le unità LaCie risparmiano energia riducendo la velocità quando viene attivata la modalità di ibernazione. Quando viene disattivata la modalità di ibernazione, l'unità non ha tempo a sufficienza per aumentare la velocità.
L'unità funziona lentamente	Ci sono altre periferiche USB collegate alla stessa porta o allo stesso hub?	Scollegare le altre periferiche USB e controllare se le prestazioni dell'unità migliorano.
L'unità è lenta pur essendo stata collegata all'interfaccia Hi-Speed USB 2.0	Si sta utilizzando Mac OS 10.x?	Apple ha di recente iniziato a integrare nei propri computer porte Hi-Speed USB 2.0 native. Per ottenere le velocità di trasferimento dati Hi-Speed USB 2.0, è necessario installare nel computer una scheda PCI o PC Hi-Speed USB 2.0.

5.2. Diagnostica in Windows

Problema	Domanda	Soluzione
Il sistema non viene riconosciuto dal computer	L'unità è stata formattata?	Accertarsi che l'unità sia stata formattata correttamente. Per ulteriori informazioni, vedere la sezione 3. Formattazione e suddivisione in partizioni (facoltativa) .
	Il sistema operativo del computer in uso supporta il file system?	Consultare la documentazione del computer e vedere la sezione 3. Formattazione e suddivisione in partizioni (facoltativa) .
	In Risorse del computer è presente un'icona relativa all'unità?	In Risorse del computer individuare l'icona e la lettera di unità assegnata all'unità LaCie. Se l'unità non è presente, leggere gli altri suggerimenti di diagnostica per identificare il problema.
	La configurazione del computer soddisfa i requisiti minimi richiesti per l'uso di questa unità?	Per ulteriori informazioni, vedere la sezione 1.2. Contenuto della confezione .

Problema	Domanda	Soluzione
Il sistema non viene riconosciuto dal computer	L'unità viene alimentata correttamente?	Se il LED sul lato anteriore dell'unità non è acceso, è possibile che l'unità non riceva un'alimentazione sufficiente dal bus USB del computer. Provare a collegare il cavo di condivisione dell'alimentazione USB seguendo le istruzioni riportate nella sezione 2.3. Collegamento del cavo opzionale per la condivisione dell'alimentazione . Si noti che questo cavo viene fornito solo con l'unità LaCie Portable Hard Drive USB/FireWire, ma può essere acquistato a parte tramite il sito Web di LaCie e usato con l'unità LaCie Portable Hard Drive USB 2.0.
	È stata eseguita la corretta procedura di installazione per l'interfaccia e il sistema operativo specifici?	Rivedere la procedura di installazione descritta nella sezione 2.1. Collegamento del cavo di interfaccia USB .
	Le due estremità del cavo USB sono correttamente collegate?	Esaminare le due estremità del cavo USB e accertarsi che siano correttamente collegate alle rispettive porte. Provare a scollegare i cavi, attendere 10 secondi, quindi ricollegarli. Se l'unità non viene ancora riconosciuta, riavviare il computer e riprovare.
	C'è un conflitto con altri driver o periferiche?	Per ulteriori informazioni, rivolgersi all'Assistenza tecnica LaCie.
L'unità funziona lentamente	Ci sono altre periferiche USB collegate alla stessa porta o allo stesso hub?	Scollegare le altre periferiche USB e controllare se le prestazioni dell'unità migliorano.
L'unità è lenta pur essendo stata collegata all'interfaccia Hi-Speed USB 2.0	L'unità è collegata a una porta USB 1.1 del computer oppure a un hub USB 1.1?	Se l'unità è collegata a una porta o a un hub USB 1.1, si tratta di un comportamento normale. Le periferiche Hi-Speed USB 2.0 garantiscono le prestazioni tipiche di questa interfaccia solo se sono collegate direttamente a una porta o a un hub Hi-Speed USB 2.0. In caso contrario, funziona alle velocità di trasferimento dati USB 1.1.
	L'unità è collegata a una porta Hi-Speed USB 2.0 del computer?	Verificare che i driver Hi-Speed USB 2.0 per la scheda bus host e la periferica siano stati installati correttamente. In caso di dubbi, disinstallare i driver e ripetere l'installazione.
	Il computer o il sistema operativo supporta l'interfaccia Hi-Speed USB 2.0?	Per ulteriori informazioni, vedere la sezione 1.1. Requisiti minimi di sistema

6. Assistenza tecnica

Operazioni preliminari

1. Leggere le guide e consultare la sezione [5. Diagnostica](#).
2. Tentare di identificare il problema. Se possibile, fare in modo che l'unità sia l'unica periferica esterna della CPU e assicurarsi che tutti i cavi siano collegati saldamente e in modo corretto.

Se il problema persiste dopo aver consultato l'elenco della sezione Diagnostica, rivolgersi all'Assistenza tecnica LaCie utilizzando la pagina Web www.lacie.com. Prima di rivolgersi all'Assistenza tecnica, posizionarsi davanti al computer acceso e verificare di avere a disposizione le seguenti informazioni:

Informazioni	Dove trovare le informazioni
Numero di serie dell'unità LaCie	Riportato sull'etichetta affissa sul retro dell'unità o sulla confezione originale
Modello del Mac/PC	Utenti Mac: fare clic sull'icona Apple sulla barra dei menu e selezionare Info su questo Mac .
Versione del sistema operativo	
Velocità del processore	Utenti Windows: fare clic con il pulsante destro del mouse su Risorse del computer e selezionare Proprietà > Generale .
Memoria del computer	
I marchi e i modelli delle periferiche interne/esterne installate nel computer	Utenti Mac: fare clic sull'icona Apple sulla barra di Finder e selezionare Info su questo Mac . Selezionare Ulteriori informazioni... Viene visualizzato l'elenco Profilo del sistema Mac che elenca tutte le periferiche interne ed esterne installate nel computer. Utenti Windows: fare clic con il pulsante destro del mouse su Risorse del computer e selezionare Proprietà > Hardware .

6.1. Indirizzi dei centri di assistenza LaCie

LaCie Asia http://www.lacie.com/cn/contact/	LaCie Australia http://www.lacie.com/au/contact/
LaCie Belgio http://www.lacie.com/be/contact/ (olandese) http://www.lacie.com/befr/contact/ (francese)	LaCie Brasile http://www.lacie.com/us/contact/
LaCie Canada http://www.lacie.com/ca/contact/ (inglese) http://www.lacie.com/cafr/contact/ (francese)	LaCie Danimarca http://www.lacie.com/dk/contact/
LaCie Finlandia http://www.lacie.com/fi/contact/	LaCie Francia http://www.lacie.com/fr/contact/
LaCie Germania http://www.lacie.com/de/contact/	LaCie Irlanda http://www.lacie.com/ie/contact/
LaCie Italia http://www.lacie.com/it/contact/	LaCie Giappone - Elecom CO., LTD http://www.lacie.jp/
LaCie Corea http://www.lacie.com/kr/contact/	LaCie America Latina http://www.lacie.com/la/contact/
LaCie Olanda http://www.lacie.com/nl/contact/	LaCie Norvegia http://www.lacie.com/no/contact/
LaCie Portogallo http://www.lacie.com/pt/contact/	LaCie Singapore http://www.lacie.com/asia/contact/
LaCie Sud-est asiatico http://www.lacie.com/sea/contact/	LaCie Spagna http://www.lacie.com/es/contact/
LaCie Svezia http://www.lacie.com/se/contact/	LaCie Svizzera http://www.lacie.com/ch/contact/ (tedesco) http://www.lacie.com/chfr/contact/ (francese) http://www.lacie.com/chit/contact/ (italiano)
LaCie Regno Unito http://www.lacie.com/uk/contact/	LaCie USA http://www.lacie.com/us/contact/ (inglese) http://www.lacie.com/uses/contact/ (spagnolo)
LaCie Ufficio esportazioni http://www.lacie.com/intl/contact/	

7. Informazioni sulla garanzia

LaCie garantisce che l'unità è esente da difetti di materiali e lavorazione, in condizioni di utilizzo normali, per il periodo indicato nel certificato di garanzia. Qualora vengano notificati difetti durante il periodo di garanzia, LaCie provvederà, a sua discrezione, alla riparazione o alla sostituzione dell'unità difettosa. La garanzia non sarà valida qualora:

- ✦ L'unità venga impiegata o immagazzinata in condizioni anormale o sottoposta a interventi di manutenzioni impropri.
- ✦ Vengano effettuate riparazioni, modifiche o alterazioni non espressamente autorizzate per iscritto da LaCie.
- ✦ L'unità venga usata e conservata in modo improprio, venga colpita da un fulmine, subisca danni dovuti a guasti elettrici, venga confezionata in modo inadeguato o subisca incidenti.
- ✦ L'unità non sia stata installata correttamente.
- ✦ L'etichetta con il numero di serie dell'unità sia danneggiata o mancante.
- ✦ Il componente difettoso sia una parte di ricambio, come un cassetto, ecc.
- ✦ Il sigillo di garanzia sul casing dell'unità sia rotto.

LaCie e i suoi fornitori non rispondono di perdite di dati durante l'utilizzo della presente unità, né di altri problemi causati di conseguenza.

LaCie non risponde in nessuna circostanza di danni diretti, speciali o derivati, tra cui: danni o perdita di beni o attrezzature, perdita di utili o entrate, spese di sostituzione di beni o spese o disagi causati da interruzione di servizi.

LaCie non garantisce in nessuna circostanza il recupero o il ripristino dei dati in caso di danni o perdita riconducibili all'uso dell'unità LaCie.

In nessuna circostanza il rimborso eventuale potrà superare il prezzo di acquisto dell'unità.

Per richiedere interventi in garanzia, rivolgersi all'Assistenza tecnica LaCie. Oltre al numero di serie del prodotto LaCie, è possibile che sia necessario anche esibire lo scontrino o la fattura di acquisto per comprovare che l'unità è in garanzia.

Le unità restituite a LaCie devono essere accuratamente imballate nella confezione originale e inviate mediante corriere con spese prepagate.

INFORMAZIONI IMPORTANTI: è possibile anche registrarsi gratuitamente al Servizio di assistenza tecnica LaCie all'indirizzo: www.lacie.com/register.
