

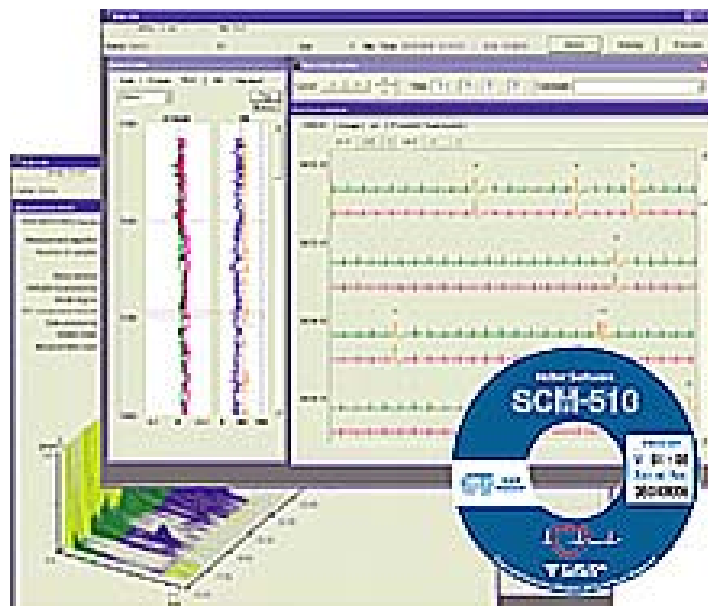
---

# *Holter Software* **SCM-510W**

---

Ver. 01

•  
***Guida utente***  
•



CE 0086

- Prima di usare questo software, leggere attentamente la presente "Guida utente".

 **FUKUDA  
DENSHI**

DISTRIBUITO IN ITALIA DA:



**CE 0086**

**Questo software è conforme alle disposizioni della Direttiva sui Prodotti Medicali 93/42/CEE in relazione all'apparecchiatura Fukuda Denshi con marchio "CE 0086".**

RESPONSABILI DELLA COMMERCIALIZZAZIONE DEI DISPOSITIVI SUL MERCATO DELLA CE AI SENSI DELLA DIRETTIVA SUI PRODOTTI MEDICALI 93/42/CEE

NOME : FUKUDA DENSHI UK

INDIRIZZO : 13 WESTMINSTER COURT, HIPLEY STREET OLD WOKING, SURREY GU22 9LG, U.K.

ATTENZIONE:

- solo il medico o personale istruito da medici possono utilizzare questo software.

Copyright © 2007 by Fukuda Denshi Co., Ltd.

Nessuna parte del presente documento può essere copiata o trasmessa in qualsiasi forma senza il previo consenso scritto di Fukuda Denshi Co., Ltd.

Stampato in Giappone.

# Prefazione

---

Vi ringraziamo per aver acquistato questo prodotto. Prima di utilizzarlo, leggere attentamente la presente “Guida utente” ed assicurarsi di utilizzare il prodotto correttamente. Consigliamo di leggere la presente “Guida utente” anche a coloro che hanno familiarità con i nostri prodotti, in quanto alcune procedure sono specifiche di questo software.

La presente Guida utente è un manuale semplificato per SCM-510W. Per una spiegazione più dettagliata e procedure per altre funzioni di SCM-510W non descritte nella presente Guida utente, consultare il Manuale d’uso (file PDF). Questo software contiene il Manuale d’uso.

La presente Guida utente si compone dei seguenti capitoli.

## **Prefazione**

### **Su questa guida utente**

#### **Capitolo 1 Prima dell’uso**

#### **Capitolo 2 Impostazioni**

#### **Capitolo 3 Funzionamento di base**

#### **Capitolo 4 Altre operazioni**

#### **Appendice**

## **Marchio registrato**

- Windows, Windows XP sono marchi registrati di Microsoft Corporation negli Stati Uniti e in altri paesi.
- Pentium è un marchio registrato di Intel Corporation, USA.
- Acrobat Reader è un marchio registrato di Adobe Systems Incorporated.

<b>Questo Guida utente riguarda la SCM-510W versione 01.</b>
--

## Sul software Holter SCM-510W

### Uso previsto

SCM-510W è un software che deve essere installato su un personal computer per poterlo attivare. Questo software legge, analizza, modifica e stampa dati che sono registrati sulla scheda IC con il registratore Holter di Fukuda Denshi.

### Avvertenze speciali per l'uso

<b>Avvertenza 1</b>	Il periodo di prova del "software Holter SCM-510W" è di 7 giorni. Fornire il CODICE CHIAVE al rappresentante del servizio di assistenza di Fukuda Denshi per ottenere la password. Il CODICE CHIAVE è visualizzato nella finestra di autenticazione password che si apre quando si avvia il "software Holter SCM-510W" per la prima volta.
<b>Avvertenza 2</b>	L'utente deve connettersi a Windows XP come amministratore per utilizzare il "software Holter SCM-510W".
<b>Avvertenza 3</b>	Leggere attentamente il seguente CONTRATTO. Utilizzando tutto o una parte di questo "software Holter SCM-510W", l'utente accetta tutti i termini e le condizioni del CONTRATTO.

## Contratto di licenza

AVVISO PER L'UTENTE: IL CONTRATTO DI LICENZA DI QUESTO PRODOTTO, IL "SOFTWARE HOLTER SCM-510W", (QUI DI SEGUITO DENOMINATO "CONTRATTO") È UN CONTRATTO LEGALMENTE VINCOLANTE TRA FUKUDA DENSHI CO., LTD. (QUI DI SEGUITO DENOMINATA "FUKUDA") E L'UTENTE (QUI DI SEGUITO DENOMINATO "CONCESSIONARIO DI LICENZA"). LEGGERE ATTENTAMENTE IL PRESENTE CONTRATTO. UTILIZZANDO TUTTO O UNA PARTE DI QUESTO PRODOTTO SOFTWARE (QUI DI SEGUITO DENOMINATO "SOFTWARE"), IL CONCESSIONARIO DI LICENZA ACCETTA TUTTI I TERMINI E LE CONDIZIONI DEL PRESENTE CONTRATTO. FUKUDA MANTIENE TUTTI I DIRITTI DI PROPRIETÀ INTELLETTUALE SUL SOFTWARE. FUKUDA CONSENTE L'USO DEL SOFTWARE ESCLUSIVAMENTE IN CONFORMITÀ AI TERMINI ED ALLE CONDIZIONI DEL PRESENTE CONTRATTO INDICATO QUI.

### 1. Uso consentito

Il presente prodotto software deve essere utilizzato esclusivamente su un (1) computer.

### 2. Licenza

A condizione che il CONCESSIONARIO DI LICENZA rispetti i termini del presente Contratto, il CONCESSIONARIO DI LICENZA riceve una licenza non esclusiva di uso del Software. Il CONCESSIONARIO DI LICENZA può installare e usare questo software in conformità alle linee guida ed alle limitazioni per l'uso indicate qui.

### 3. Limitazioni

#### 3.1 Divieto di riproduzione

Il CONCESSIONARIO DI LICENZA non copierà, fornirà a terzi l'opportunità di copiare il SOFTWARE in qualsiasi modo, forma o maniera, salvo quanto stabilito dalla legge applicabile e dal presente Contratto.

#### 3.2 Divieto di modifiche

Il CONCESSIONARIO DI LICENZA non modificherà, adatterà, altererà, né tradurrà il Software in alcun modo, forma o maniera, né fornirà a terzi l'opportunità di farlo. Il CONCESSIONARIO DI LICENZA non tenterà di reingegnerizzare, decompilare, disassemblare o scoprire o dedurre in altro modo il codice di origine del Software, né fornirà a terzi l'opportunità di farlo.

#### 3.3 Divieto di cessione

Il CONCESSIONARIO DI LICENZA non affitterà, fornirà in locazione, venderà, fornirà in sottolicensing, cederà, né trasferirà i propri diritti sul Software, né autorizzerà terzi alla riproduzione di tutto o di parte del Software.

### 4. DISCLAIMER

FUKUDA NON GARANTISCE LE PRESTAZIONI NÉ I RISULTATI CHE POSSONO ESSERE OTTENUTI ATTRAVERSO L'USO DEL SOFTWARE. NELLA MISURA IN CUI PERMESSO DALLA LEGGE APPLICABILE AL CONCESSIONARIO DI LICENZA NELLA RISPETTIVA GIURISDIZIONE, FUKUDA NON RILASCI ALCUNA GARANZIA, CONDIZIONE, DICHIARAZIONE O TERMINE, SIA ESPLICITI CHE IMPLICITI, SIA PER LEGGE FORMALE, DIRITTO COMUNE, COSTUME, USO O ALTRO, PER QUALSIASI QUESTIONE, COMPRESE - SENZA ALCUNA LIMITAZIONE A QUESTO - MANCATA VIOLAZIONE DI DIRITTI DI TERZI, INTEGRAZIONE, QUALITÀ SODDISFACENTE O IDONEITÀ PER UNO SCOPO PARTICOLARE.

## **5. LIMITAZIONE DELLA RESPONSABILITÀ**

IN NESSUN CASO FUKUDA SARÀ RITENUTA RESPONSABILE DI DANNI, RIVENDICAZIONI O COSTI, CONSEGUENTI, INDIRETTI O ACCIDENTALI, NÉ DI QUALSIASI PERDITA DI PROFITTO O MANCATO RISPARMIO, ANCHE SE UN RAPPRESENTANTE DI FUKUDA VIENE INFORMATO DELLA POSSIBILITÀ DI TALE PERDITA, DANNO, RIMBORSO O COSTO PER QUALSIASI RIVENDICAZIONE DI TERZI. QUESTA LIMITAZIONE DELLA RESPONSABILITÀ SI APPLICA NELLA MISURA IN CUI CONCESSO DALLA LEGGE APPLICABILE NELLA GIURISDIZIONE DEL CONCESSIONARIO DI LICENZA. LA RESPONSABILITÀ TOTALE DI FUKUDA AI SENSI O IN RELAZIONE AL PRESENTE CONTRATTO SI LIMITA EVENTUALMENTE ALL'IMPORTO PAGATO PER IL SOFTWARE.

Nulla di quanto contenuto nel presente Contratto limita la responsabilità di Fukuda nei confronti del CONCESSIONARIO DI LICENZA in caso di decesso o lesioni personali dovuti a negligenza di Fukuda o dolo.

## **6. REGOLE PER L'ESPORTAZIONE**

Il CONCESSIONARIO DI LICENZA non spedisce, cederà, né esporterà il Software in nessun paese diverso dal paese del CONCESSIONARIO DI LICENZA in cui quest'ultimo risiede ed ha ricevuto il diritto d'uso del Software.

Tutti i diritti sull'uso del Software vengono concessi a condizione che tali diritti vengano revocati in caso di mancata osservanza dei termini del presente Contratto da parte del CONCESSIONARIO DI LICENZA.

---

## **Precauzioni**

---

### **Precauzioni sulla diagnosi**

---

Il risultato dell'analisi eseguita con SCM-510W non indica necessariamente il tipo e il grado di cardiopatia. È il risultato della valutazione dell'aritmia eseguita dal computer in base all'ECG registrato per un periodo di tempo prolungato. Questo significa che battiti cardiaci normali possono essere valutati come aritmia o battiti cardiaci irregolari possono essere valutati come battiti cardiaci normali. Pertanto, la valutazione finale deve essere sempre effettuata da un medico, a prescindere dal risultato dell'analisi indicato da SCM-510W.

### **Ambiente di lavoro**

---




Durante il lavoro con un computer, sistemare il tavolo e la sedia alla propria altezza, in modo da poter utilizzare il computer in una posizione naturale e comoda. Sedere ad un tavolo per molte ore può causare dolore e rigidità muscolare. Per minimizzare questo stress muscolare, è fondamentale creare un ambiente di lavoro nel quale sia possibile lavorare senza affaticamento fisico.


Prendersi una pausa a intervalli regolari per lasciare riposare muscoli e occhi. L'osservazione di un oggetto come lo schermo di un computer per un periodo di tempo prolungato a distanza ravvicinata può causare affaticamento muscolare e oculare. Quando si comincia ad avvertire stanchezza, sedersi in una posizione diversa, alzarsi, stirarsi e/o fare una breve pausa a intervalli regolari.

## Indicazioni di sicurezza

---

I seguenti messaggi di sicurezza sono utilizzati in tutto il presente manuale. Questi messaggi hanno diversi significati, come descritto qui sotto. Leggere attentamente questa sezione per acquisire familiarità con tali significati.




 <b>PERICOLO</b>	La mancata osservanza di questo messaggio può costituire un'immediata minaccia di decesso o gravi lesioni o di guasto completo dell'apparecchiatura.
 <b>AVVERTENZA</b>	La mancata osservanza di questo messaggio può comportare il decesso o gravi lesioni o di guasto completo dell'apparecchiatura.
 <b>ATTENZIONE</b>	La mancata osservanza di questo messaggio può essere causa di lesioni o guasti dell'apparecchiatura.

 <b>Memo</b>	Un promemoria non è correlato alla sicurezza del prodotto, ma fornisce informazioni sull'uso corretto e sulle procedure operative per evitare l'impiego errato e il malfunzionamento dell'apparecchiatura.
---	--

## Simboli di avvertenza

---

I pericoli e i danni causati dall'uso del prodotto senza seguire le precauzioni di sicurezza sono classificati nei tre livelli seguenti.

	Questo simbolo indica un'azione che non deve essere eseguita. A fianco è riportata una descrizione dettagliata.
	Questo simbolo indica un pericolo, un'avvertenza o una precauzione che deve essere seguita per garantire la sicurezza. A fianco è riportata una descrizione dettagliata.
	Questo simbolo indica un'azione che non deve essere eseguita. A fianco è riportata una descrizione dettagliata.



## Sicurezza

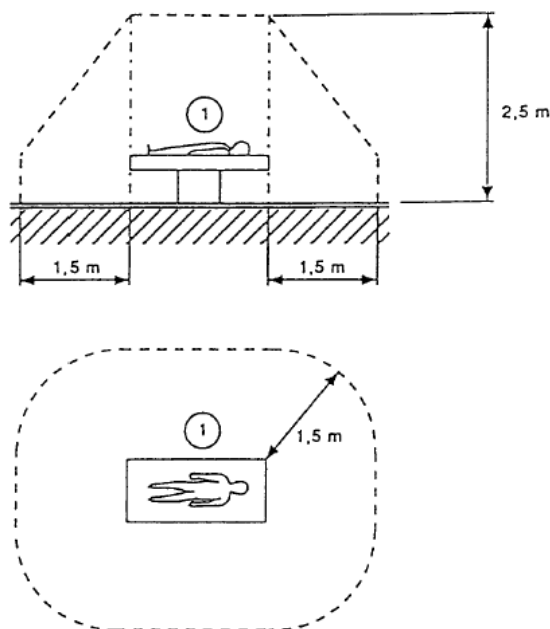
### Specifiche

SCM-510W è un software che utilizza l'ambiente di Windows XP. È possibile utilizzare gli hardware disponibili in commercio per stabilire l'ambiente operativo. Tuttavia, poiché gli hardware disponibili in commercio non sono apparecchiature mediche, questi devono essere utilizzati all'esterno dell'area paziente. Utilizzare gli hardware in conformità alla norma IEC60950 "Sicurezza delle apparecchiature tecnologiche informatiche, comprese le apparecchiature elettriche commerciali" allo scopo di garantire la sicurezza degli operatori.

Per i dettagli dei requisiti per gli hardware, vedere la Sezione 1.1 "Preparazione".

La seguente è una citazione tratta dalla norma IEC60601-1-1:

**AREA PAZIENTE:** area nel quale può verificarsi il contatto intenzionale o non intenzionale tra PAZIENTE e parti del SISTEMA o altre persone che toccano parti del SISTEMA.



Esempio di AREA PAZIENTE

### Avvertenza sul trasporto

Durante il trasporto di SCM-510W, utilizzare il materiale d'imballaggio specifico di Fukuda.

### Avvertenza sullo smaltimento di apparecchiature e accessori

L'apparecchiatura e gli accessori devono essere smaltiti in maniera professionale in conformità alle disposizioni locali.

## Precauzioni utilizzate nel presente manuale

### PERICOLO



- Non utilizzare in presenza di gas o liquidi infiammabili o combustibili come anestetici, ossigeno e idrogeno. Sussiste il rischio di esplosione o incendio.

### ATTENZIONE



- Non collegare la spina elettrica del sistema alla presa a muro a cui sia collegato un altro prodotto elettrico, come condizionatore, fotocopiatrice o distruggi-documenti. Il disturbo elettrico può causare un malfunzionamento dell'analizzatore o del registratore.
- Per evitare la formazione di condensa nell'analizzatore, non spostare il sistema da una posizione in cui umidità e temperature siano basse ad un ambiente in cui umidità e temperature siano elevate o non cambiare rapidamente la temperatura ambiente.
- Non installare il sistema vicino a fiamme o materiali infiammabili o combustibili.
- Installare il sistema in una posizione ben ventilata.
- Non esporre il sistema alla luce solare diretta. L'esposizione alla luce solare diretta può causare un aumento eccessivo di temperatura nell'analizzatore, danneggiando le parti interne.
- Installare il sistema su una superficie piana.
- Non installare il sistema in un ambiente polveroso o in cui siano presenti gas corrosivi.
- Non installare il sistema in un punto esposto a vibrazioni frequenti.
- Installare il sistema in modo che si trovi ad una distanza di circa 10 cm o più dalla parete e da altri oggetti.
- Non inserire alcun oggetto diverso da un CD-ROM nel drive per CD-ROM per evitare di danneggiare quest'ultimo o il sistema.
- Non inserire alcun oggetto diverso da un floppy-disk nel drive per floppy-disk per evitare di danneggiare quest'ultimo o il sistema.
- Lo spegnimento del sistema senza seguire la sequenza di chiusura può causare danni al software o all'hardware. Assicurarsi di seguire la sequenza di chiusura prima di spegnere l'apparecchio.

## ⚠ATTENZIONE



- L'utilizzo della scheda IC su un sistema non specificato da FUKUDA può danneggiare i dati memorizzati sulla scheda IC o la scheda IC stessa.
- L'inserimento della scheda IC capovolta o nella slot errata può danneggiare non solo la scheda IC, ma anche il sistema.
- La rimozione della scheda IC durante la lettura o la scrittura di dati può danneggiare i dati memorizzati nella scheda IC o la scheda IC stessa.
- Tenere pulito il connettore della scheda IC. Non toccarlo con le mani o pezzi metallici.
- Quando non la si utilizza, conservare la scheda IC in un luogo in cui non sia esposta a temperature elevate, umidità, polvere e agenti chimici. Evitare di appoggiare oggetti pesanti sulla scheda IC.
- Assicurarsi di non esporre la scheda IC ad agenti chimici volatili come diluenti, benzene e alcool.
- Non lasciare o conservare la scheda IC in un luogo in cui possa essere esposta a luce solare diretta, brusche escursioni termiche, temperature elevate o umidità.
- Non sottoporre la scheda IC a forti urti (cadute) o vibrazioni.
- Non conservare la scheda IC in un luogo sporco o polveroso.
- Non aprire lo sportellino amovibile del disco o toccare la superficie del disco.

## Su questa guida utente

La Guida utente spiega la procedura generale di questo programma software. Ogni sezione descrive la procedura di ogni operazione con la rispettiva schermata.

Il simbolo indica quanto segue.



Descrizione dei dettagli dell'operazione.

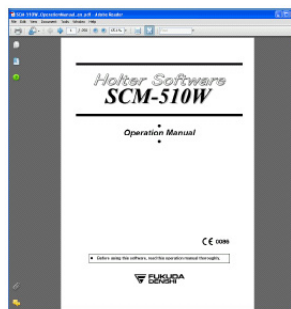
### 1.4 Consultazione del manuale operativo

 Per consultare il manuale operativo, è necessario installare Adobe Acrobat Reader sul PC.

Per consultare il manuale operativo, fare clic sul pulsante "Manuale operativo di consultazione" sulla finestra iniziale.



Adobe Acrobat Reader si avvia e viene visualizzato il manuale operativo. Prima di utilizzare il software Holter SCM-510W, leggere attentamente la presente guida per l'utente e il manuale operativo.



# Indice

---

Prefazione	i	
Sul software Holter SCM-510W	ii	
Contratto di licenza	iii	
Precauzioni	v	
Sicurezza	vii	
Su questa guida utente	x	
<b>Capitolo 1</b>	<b>Prima dell'uso</b>	
1.1	Preparazione	1-2
	Pacchetto SCM-510W	1-2
	Requisiti hardware	1-3
1.2	Procedura d'installazione/disinstallazione	1-4
	Installazione di SCM-510W	1-4
	Disinstallazione di SCM-510W	1-9
1.3	Procedura di avvio/chiusura	1-11
	Avvio di SCM-510W	1-11
	Autenticazione della password	1-13
	Impostazione della lingua	1-15
	Chiusura di SCM-510W	1-16
1.4	Consultazione del manuale d'uso	1-17
<b>Capitolo 2</b>	<b>Impostazioni</b>	
2.1	Impostazioni	2-2
2.2	Impostazioni sistema	2-2
2.3	Impostazioni referto	2-4
2.4	Impostazioni tabella	2-5
<b>Capitolo 3</b>	<b>Funzionamento di base</b>	
3.1	Flusso operativo di base	3-3
3.2	Lettura e analisi dei dati	3-4
3.3	Modifica della morfologia	3-5
	Apertura della finestra Morfologia	3-5
	Controllo di ogni tipo di morfologia	3-6
3.4	Ricerca dell'intervallo RR	3-7
	Apertura della finestra Intervallo RR	3-7
	Finestra Ricerca RR	3-8
	Controllo dell'intervallo RR corto/lungo	3-9
	Modifica del battito	3-10
3.5	Ricerca degli eventi di aritmia	3-12
	Apertura della finestra Ricerca eventi	3-12
	Finestra Ricerca eventi	3-12
	Controllo degli eventi di aritmia	3-14
	Registrazione delle onde degli eventi	3-15
3.6	Ricerca delle onde registrate	3-17
	Apertura della finestra Ricerca onde registrate	3-17
	Finestra Ricerca onde registrate	3-18
	Controllo ed eliminazione delle onde registrate	3-19
3.7	Stampa	3-20
	Apertura della finestra Stampa referto	3-20
	Stampa referto	3-21
	Selezione dei tipi di referto	3-22
	Anteprima di stampa	3-22
3.8	Memorizzazione sul disco rimovibile	3-25
	Procedura di memorizzazione dei dati	3-25

## **Capitolo 4 Altre operazioni**

4.1	Eliminazione dei dati paziente .....	4-2
4.2	Caricamento dei dati paziente .....	4-3
4.3	Formattazione della scheda IC .....	4-4
4.4	Misurazione .....	4-7
	Tipi di misurazioni .....	4-7
	Finestra principale della misurazione .....	4-8

## **Appendice**

Abbreviazioni .....	Appendice-2
---------------------	-------------

# Capitolo 1

## Prima dell'uso

<b>1.1 Preparazione</b> .....	<b>1-2</b>
Pacchetto SCM-510W .....	1-2
Requisiti hardware .....	1-3
<b>1.2 Procedura d'installazione/disinstallazione</b> .....	<b>1-4</b>
Installazione di SCM-510W .....	1-4
Disinstallazione di SCM-510W .....	1-9
<b>1.3 Procedura di avvio/chiusura</b> .....	<b>1-11</b>
Avvio di SCM-510W .....	1-11
Autenticazione della password .....	1-13
Impostazione della lingua .....	1-15
Chiusura di SCM-510W .....	1-16
<b>1.4 Consultazione del manuale d'uso</b> .....	<b>1-17</b>

# 1.1 Preparazione

---

---

## **Pacchetto SCM-510W**

Prima di utilizzare il software, controllare che il pacchetto contenga gli elementi seguenti.

- CD del programma SCM-510W : q.tà 1
- Guida per l'utente : q.tà 1

Se uno di questi elementi è assente, contattare il rappresentante del servizio di assistenza locale di Fukuda Denshi più vicino.



## Requisiti hardware

Il software Holter SCM-510W è un software per analizzare l'ECG a lungo termine, nonché per modificare e stampare il risultato analizzato.

A seconda dell'apparecchiatura hardware utilizzata, la velocità del processo differisce ampiamente.

Poiché questo software analizza voluminose quantità di dati dell'ECG, la velocità di elaborazione può risultare rallentata se viene contemporaneamente utilizzato un altro software.

Per massimizzare la velocità di elaborazione, non collegarsi a Internet o utilizzare altri software durante l'utilizzo di questo programma.

I dati che possono essere letti e analizzati su questo software sono i dati dell'ECG presenti sul registratore Holter digitale di Fukuda Denshi.

Il risultato analizzato viene memorizzato sul disco rigido del PC utilizzato.

Il disco rigido è in grado di memorizzare una quantità elevata di dati. D'altro canto, se si verifica un guasto del disco rigido, il recupero dei dati risulta quasi impossibile.

Per evitare un caso simile, questo software è dotato di una funzione per recuperare i dati dell'ECG collegandosi al disco rimovibile.

Inoltre, utilizzando il PC che dispone di una funzione di mirroring, la perdita dei dati può essere minimizzata.



**Memo** La funzione di mirroring è uno dei metodi di duplexing del disco che esegue la scrittura degli stessi dati su 2 dischi fissi contemporaneamente.

I requisiti dell'hardware per SCM-510W sono i seguenti.

### [Personal Computer]

- Sistema operativo : Windows XP Professional (inglese/tedesco/francese/italiano/spagnolo)
- CPU : Pentium 4 1,8GHz o superiore
- Spazio su disco rigido : area programma 100MB o superiore, file system NTFS  
area dati 20GB o superiore, file system NTFS
- Capacità di memoria : 512MB o superiore
- Risoluzione del display : SXGA (1280×1024) o superiore  
a colori a 16 bit o superiore
- Impostazione DPI (Windows XP) : dimensioni normali (96DPI)
- Lettore scheda : le schede multimediali dovrebbero poter essere lette
- Drive per CD-ROM : i CD-R dovrebbero poter essere letti
- Disco rimovibile : drive per DVD-RAM


### [Stampante]

- Modello : stampante laser
- Driver stampante : driver specificato per la stampante usata
- Densità di stampa : 600dpi o superiore
- Formato carta : A4/Lettera
- Direzione stampa : Verticale/Orizzontale

## 1.2 Procedura d'installazione/disinstallazione

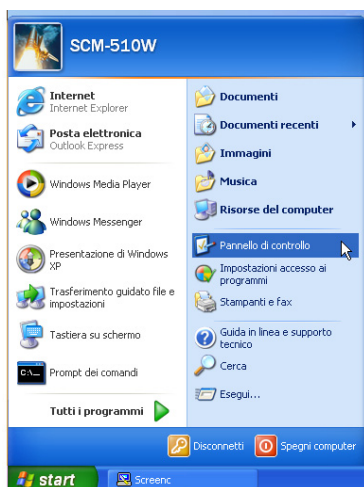
### Installazione di SCM-510W

 **Memo** Per installare SCM-510W, l'utente deve connettersi come amministratore.

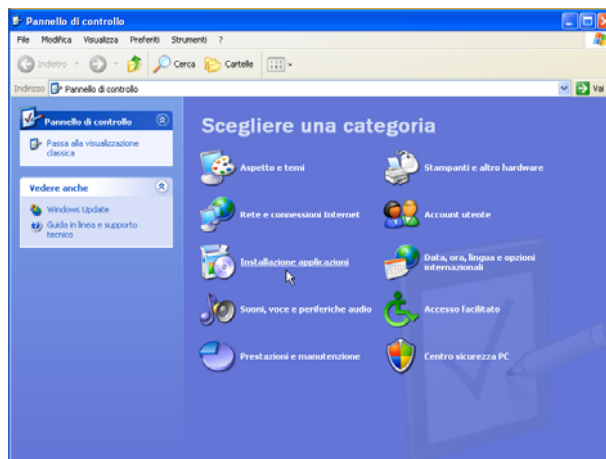
- 1) Fare clic su  sulla barra degli strumenti per visualizzare il menu Start.



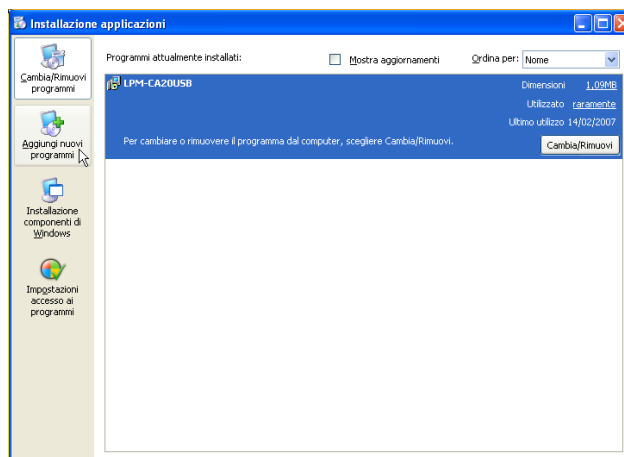
- 2) Fare clic su “Pannello di controllo” sul menu start per aprire il pannello di controllo.



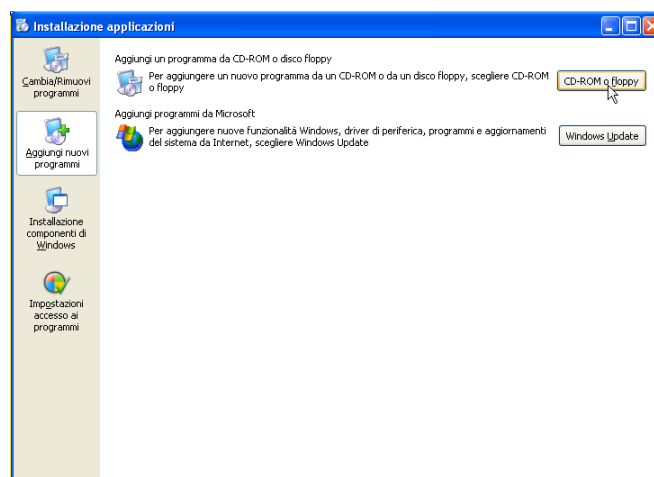
3) Fare clic sull'icona "Installazione applicazioni" per aprire la finestra "Installazione applicazioni".



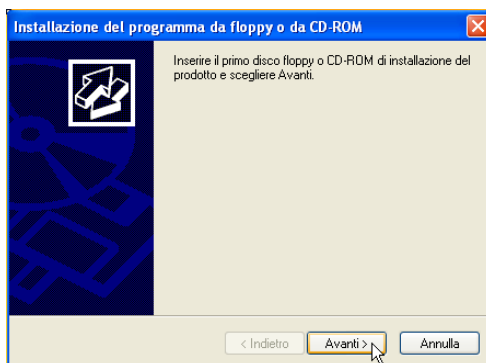
4) Fare clic sull'icona "Aggiungi nuovi programmi" visualizzata sulla sinistra.



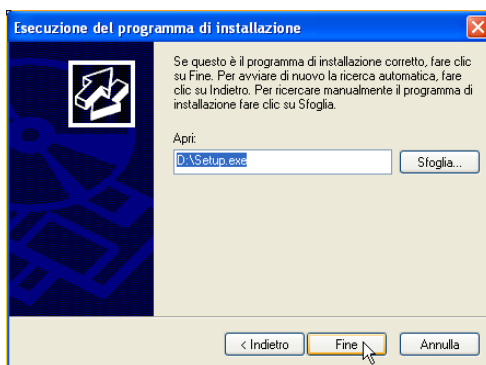
5) Fare clic su **CD-ROM o floppy** visualizzato sulla destra.



- 6) Inserire il CD-ROM di SCM-510W nel drive per CD-ROM e fare clic su **Avanti >**. Si apre la finestra Esecuzione del programma di installazione.



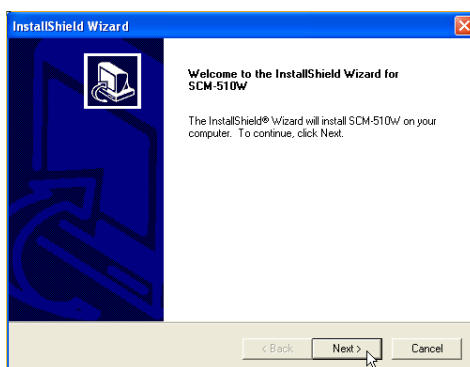
- 7) "D:\SETUP.EXE" viene visualizzato all'interno della casella di testo nella finestra Esecuzione del programma di installazione. Fare clic su **Fine**. Si avvia l'assistente per l'installazione InstallShield. Se non viene visualizzato nulla all'interno della casella di testo, digitare "D:\SETUP.EXE" utilizzando la tastiera.



**Memo**

Se il drive per CD-ROM è l'unità D, viene visualizzato "D:\SETUP.EXE".  
Se è impostata un'altra unità, viene visualizzato il nome del drive per CD-ROM.

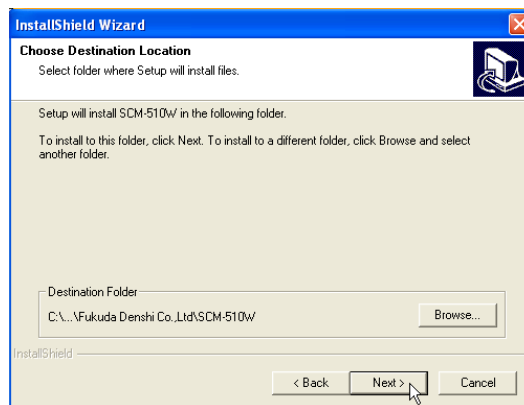
- 8) Per proseguire il processo d'installazione, fare clic su **Next >**.



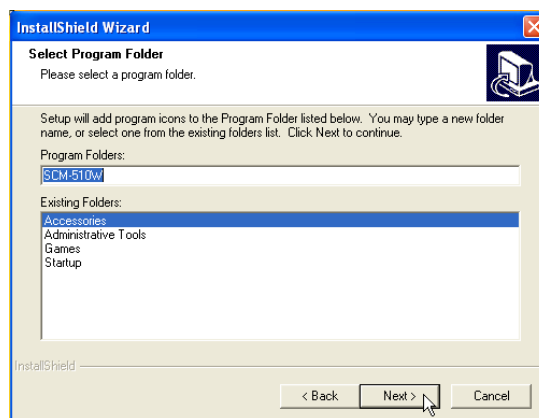
- 9) Viene visualizzata la finestra Contratto di licenza. Leggere attentamente il contratto.  
Se si accetta, fare clic su **Yes**. Se non si accetta, fare clic su **No** e annullare l'installazione.



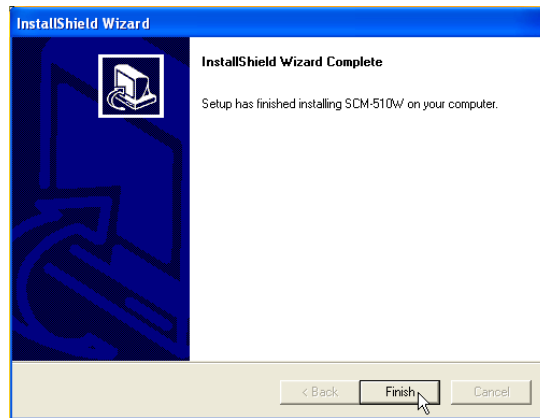
- 10) Specificare la cartella di destinazione per installare SCM-510W.  
Per modificare l'impostazione predefinita, fare clic su **Browse...** e specificare la directory.  
Fare quindi clic su **Next >**.



- 11) Specificare la cartella del programma, quindi fare clic su **Next >**. Inizia la copia dei file.



- 12) Una volta terminata la copia dei file, viene visualizzata la finestra di chiusura dell'assistente per l'installazione. Fare clic su **Finish**.



- 13) SCM-510W viene aggiunto automaticamente al menu Programma e alle icone sul desktop.

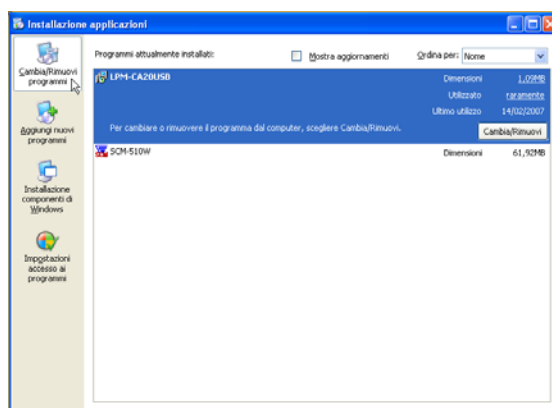


## Disinstallazione di SCM-510W

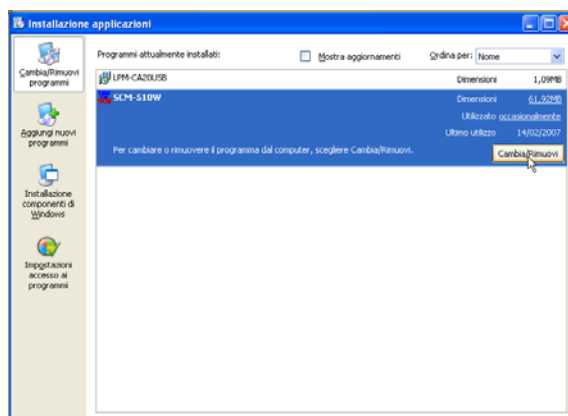
Per disinstallare SCM-510W, iniziare facendo doppio clic sull'icona Cambia/Rimuovi programmi sul pannello di controllo. Una volta eseguita questa procedura, assicurarsi che il programma SCM-510W non sia in funzione. Altrimenti, SCM-510W non può essere disinstallato completamente.

 **Memo** Per disinstallare SCM-510W, l'utente deve connettersi come amministratore.

- 1) Aprire la finestra "Installazione applicazioni" sul pannello di controllo come per l'installazione.
- 2) Fare clic sull'icona "Cambia/Rimuovi programmi" visualizzata sulla sinistra. Viene visualizzato l'elenco dei programmi installati.

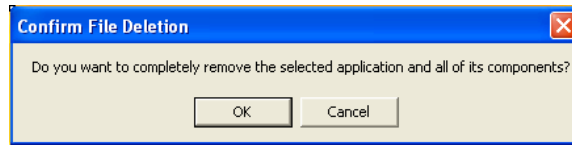


- 3) Selezionare "SCM-510W" dall'elenco dei programmi installati e fare clic su click Cambia/Rimuovi.



- 4) Fare clic su  per avviare il processo di disinstallazione. Seguire i messaggi per proseguire il processo di disinstallazione. Per annullare il processo di disinstallazione, fare clic su .

Il processo di disinstallazione elimina soltanto il programma SCM-510W e non cancella i dati delle onde e i risultati delle misurazioni. Per cancellare tutti i dati, avviare Explorer ed eliminare tutti i file nella cartella d'installazione di SCM-510W.






## 1.3 Procedura di avvio/chiusura

### Avvio di SCM-510W


Per avviare il programma SCM-510W dal menu di avvio, seguire la procedura illustrata qui sotto.

 **Memo** Su un computer è possibile eseguire solo un programma SCM-510W. Se il programma SCM-510W è già avviato su un computer, non è possibile avviare un altro SCM-510W.

- 1) Fare clic su start sulla barra degli strumenti per visualizzare il menu Start.



- 2) Sul menu start, selezionare “Tutti i programmi” e fare clic su “SCM-510W”. Si avvia il programma SCM-510W e viene visualizzata la finestra iniziale.

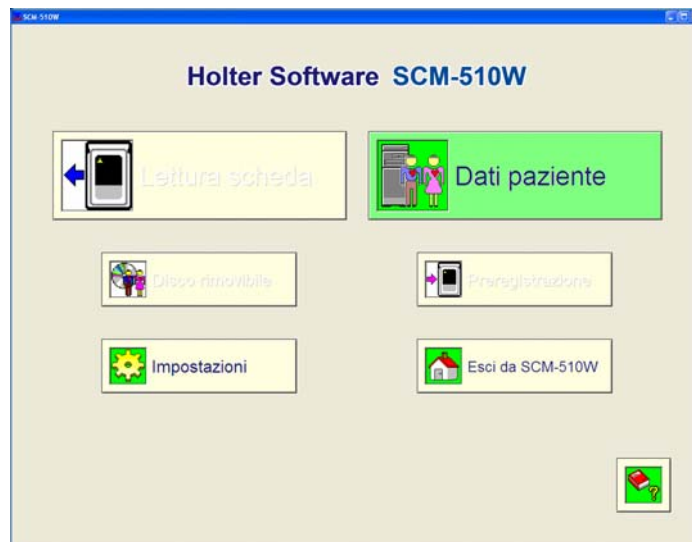
 **Memo** Su un computer è possibile eseguire solo un programma SCM-510W. Se il programma SCM-510W è già avviato su un computer, non è possibile avviare un altro SCM-510W.



- 3) Quando si avvia SCM-510W per la prima volta, vengono richieste la “Password Authentication” (Autenticazione della password) e la “Language Setting” (Impostazione della lingua). Per le rispettive procedure, consultare le sezioni seguenti.




Finestra di avvio




Finestra iniziale


## Autenticazione della password

 **Memo** L'autenticazione della password di SCM-510W è possibile solo per l'utente con diritti di amministratore.

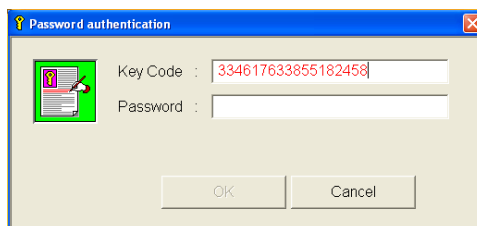
Quando si avvia SCM-510W, occorre registrare una password. Indicare al rappresentante locale di Fukuda Denshi più vicino il "Key Code" (codice chiave) visualizzato sulla finestra "Password Authentication" (autenticazione password) per ottenere la password.

Il periodo di prova fornito per SCM-510W ammonta a 7 giorni. Fino all'arrivo della password, è possibile avviare SCM-510W facendo clic su **Cancel** (annulla) sulla finestra "Password Authentication". Non esistono limitazioni di funzioni anche se non si esegue l'autenticazione della password.

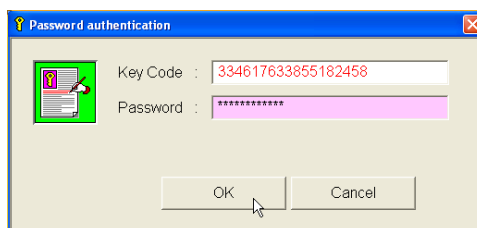
 **Memo** Se il periodo di prova di 7 giorni scade senza aver eseguito l'autenticazione della password, SCM-510W non si avvia. Assicurarsi di eseguire l'autenticazione della password nell'arco di 7 giorni.

 **Memo** Il "Key Code" (codice chiave) e la password corrispondente sono validi solo per un PC. Se si installa il software su un altro PC o in caso di reinstallazione del sistema operativo in seguito a un errore del PC, è necessario eseguire di nuovo l'autenticazione della password. Per ottenere la password, rivolgersi nuovamente al rappresentante locale più vicino di Fukuda Denshi.

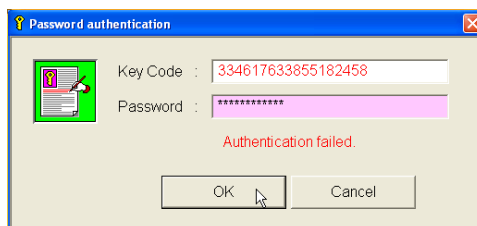
- 1) La prima volta che si avvia SCM-510W, viene visualizzata la finestra di autenticazione della password.



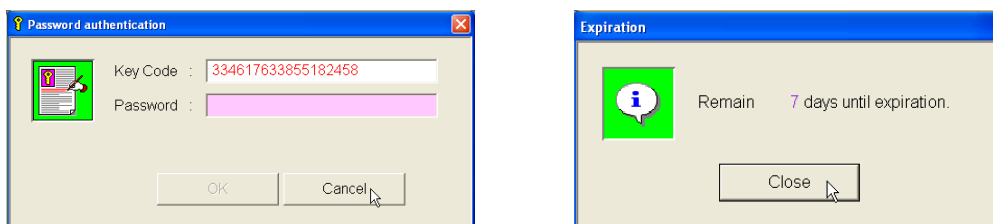
- 2) Inserire la password e fare clic su **OK**.



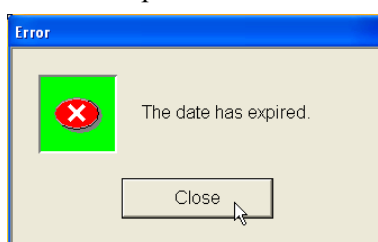
- 3) Se la password non è corretta, viene visualizzato un messaggio d'errore. Controllare la password e inserire la password corretta.



- 4) Facendo clic su **Cancel** senza inserire la password, SCM-510W si avvia nella modalità di prova. In questo caso, vengono visualizzati i giorni del periodo di prova restanti. Fino alla registrazione della password, la finestra di autenticazione della password viene visualizzata ogni volta che si avvia SCM-510W.



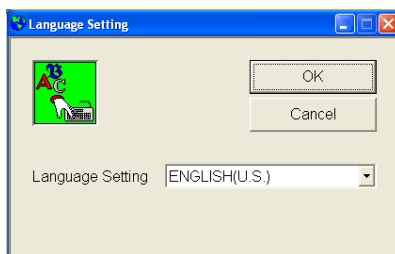
- 5) Se il periodo di prova scade prima di aver registrato la password, viene visualizzato un messaggio d'errore e il software SCM-510W non può essere avviato.



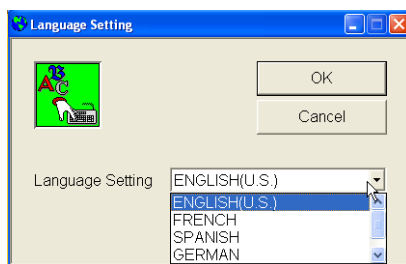
## Impostazione della lingua

La prima volta che si avvia SCM-510W, è necessario selezionare una lingua da usare su SCM-510W.

- 1) Nella finestra di impostazione della lingua, fare clic sulla casella delle lingue e selezionare la lingua dall'elenco a tendina visualizzato.



- 2) Selezionare la lingua di visualizzazione/stampa e fare clic su **OK**.



- 3) Facendo clic su **Cancel** senza selezionare una lingua, "ENGLISH (U.S.)" viene impostato come lingua predefinito.

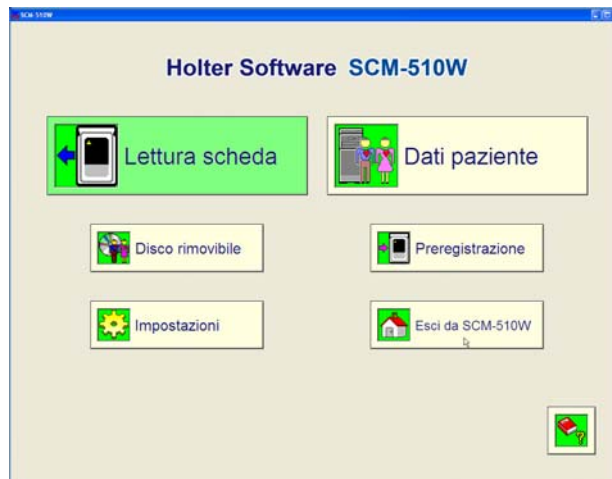
Il formato della data per la visualizzazione/stampa verrà automaticamente impostato nel modo indicato di seguito in base alla lingua selezionata.

Lingua	Formato data	Esempio
INGLESE	mm/gg/aaaa	04/30/2006
FRANCESE	gg/mm/aaaa	30/04/2006
SPAGNOLO	gg/mm/aaaa	30/04/2006
TEDESCO	gg/mm/aaaa	30/04/2006
ITALIANO	gg/mm/aaaa	30/04/2006

## Chiusura di SCM-510W

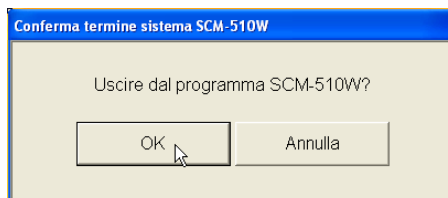
Il processo di chiusura di SCM-510W può essere eseguito sulla finestra iniziale.

- 1) Fare clic su **Esci da SCM-510W** sulla finestra iniziale.  
Viene visualizzato il messaggio di conferma di chiusura del programma SCM-510W.




- 2) Per chiudere il programma, fare clic su **OK**, mentre per non chiuderlo, fare clic su **Annulla**.

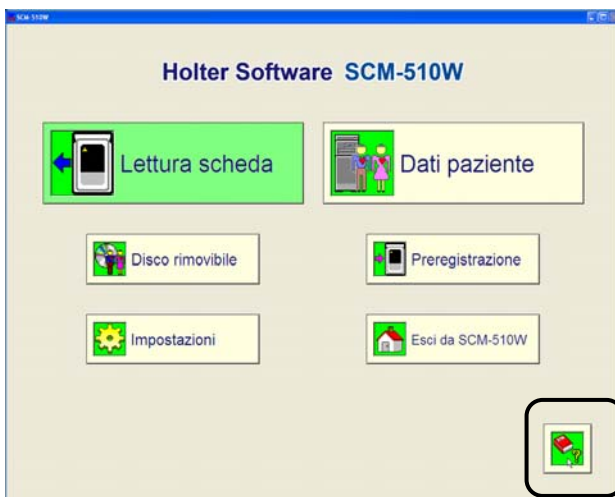
Pulsante **OK** : esce dal programma SCM-510W.  
Pulsante **Annulla** : torna alla finestra iniziale.



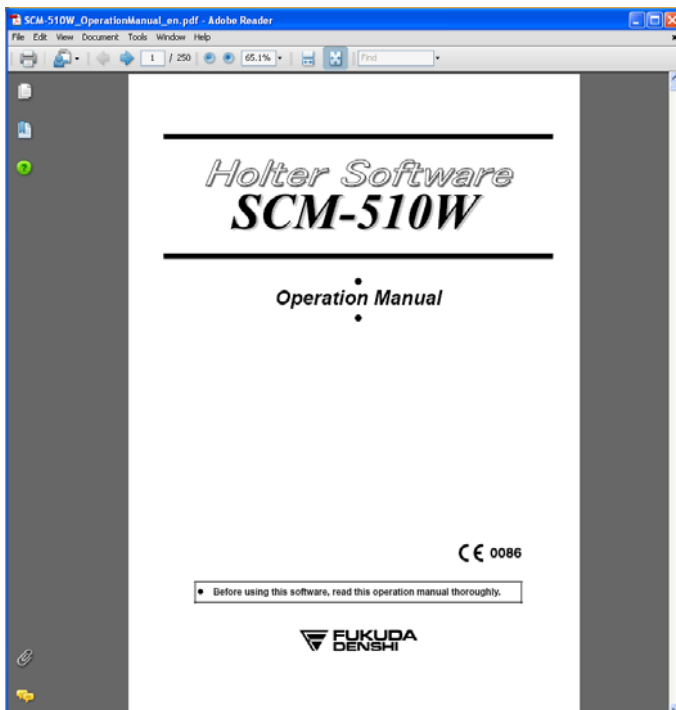
## 1.4 Consultazione del manuale d'uso

 **Memo** Per consultare il manuale d'uso, è necessario installare Adobe Acrobat Reader sul PC.

Per consultare il manuale d'uso, fare clic sul pulsante “Manuale d’uso di consultazione” sulla finestra iniziale.



Adobe Acrobat Reader si avvia e viene visualizzato il manuale operativo. Prima di utilizzare il software Holter SCM-510W, leggere attentamente la presente guida utente e il manuale d'uso.



Pagina vuota



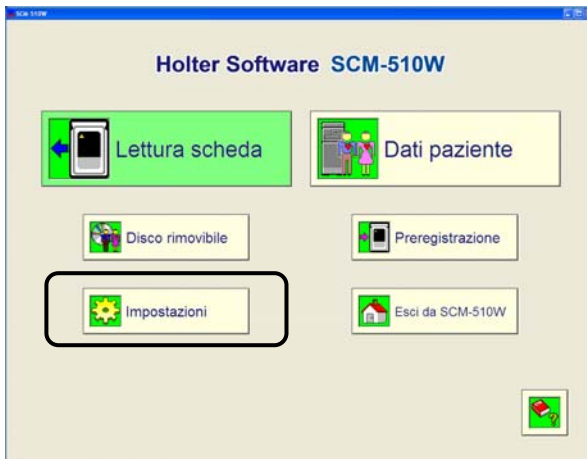
# *Capitolo 2*

## **Impostazioni**

<b>2. 1</b>	<b>Impostazioni</b> .....	<b>2-2</b>
<b>2. 2</b>	<b>Impostazioni sistema</b> .....	<b>2-2</b>
<b>2. 3</b>	<b>Impostazioni referto</b> .....	<b>2-4</b>
<b>2. 4</b>	<b>Impostazioni tabella</b> .....	<b>2-5</b>

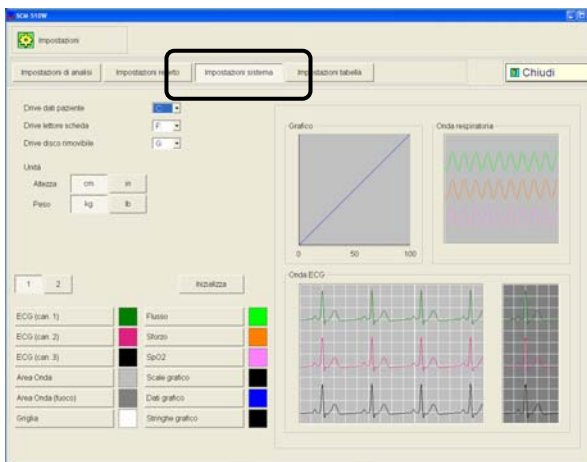
## 2. 1 Impostazioni

Per aprire la finestra principale “Impostazioni”, fare clic sul pulsante **Impostazioni** nella finestra iniziale.



## 2. 2 Impostazioni sistema

Facendo clic sul pulsante **Impostazioni sistema** nella finestra “Impostazioni” si apre la finestra “Impostazioni sistema”.



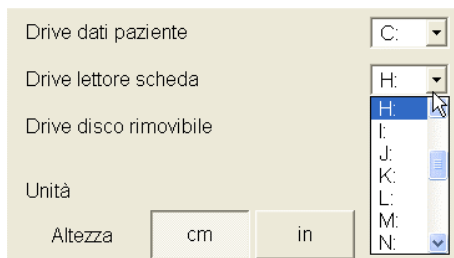
## Impostazione dei drive di sistema

---

Prima di utilizzare il software Holter SCM-510W, è necessario impostare i seguenti drive di sistema:

Drive dati paziente : drive del disco rigido per memorizzare i dati dell'ECG.  
Drive lettore scheda : drive per leggere i dati della scheda IC.  
Drive disco rimovibile : drive per salvare i dati dell'ECG sul disco rimovibile.

Selezionare il drive dati paziente, il drive lettore scheda o il drive disco rimovibile dalla casella a tendina.



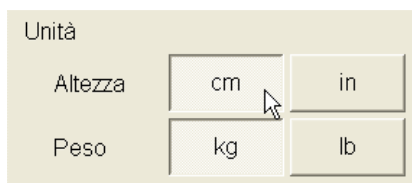
## Selezione dell'unità

---

È possibile selezionare l'unità di altezza e peso per il software Holter SCM-510W. Le unità selezionabili sono le seguenti.

Altezza del paziente : cm/in  
Peso del paziente : kg/lb

Selezionare l'unità per l'altezza e il peso del paziente rispettivamente da  /  e  / .



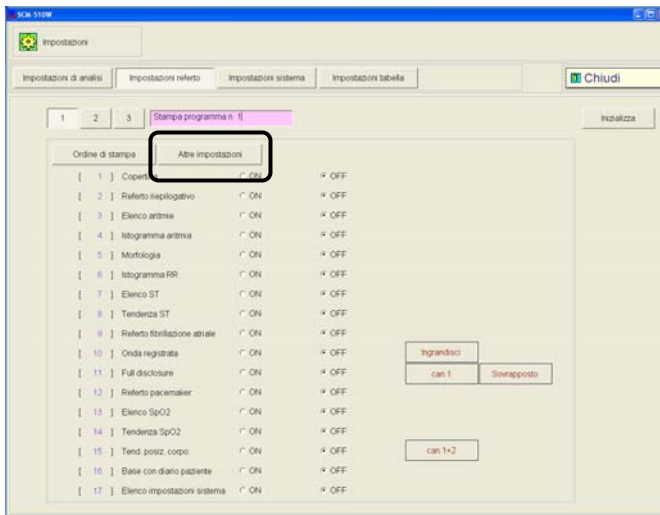
## 2.3 Impostazioni referto

È possibile impostare la condizione di stampa del referto.

Facendo clic sul pulsante **Impostazioni referto** nella finestra “Impostazioni” si apre la finestra “Impostazioni referto”.

### Altre impostazioni

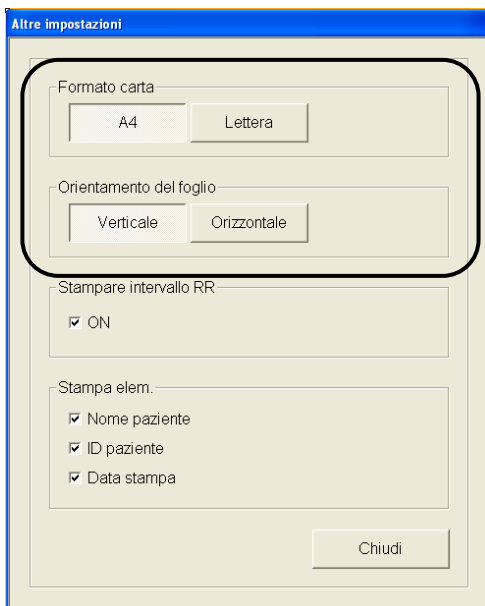
Facendo clic sul pulsante **Altre impostazioni** si apre la finestra “Altre impostazioni”.



È possibile impostare il formato della carta di stampa e l'orientamento del foglio.

Selezionare il formato della carta e l'orientamento del foglio da **A4** / **Lettera** e **Verticale** / **Orizzontale**.

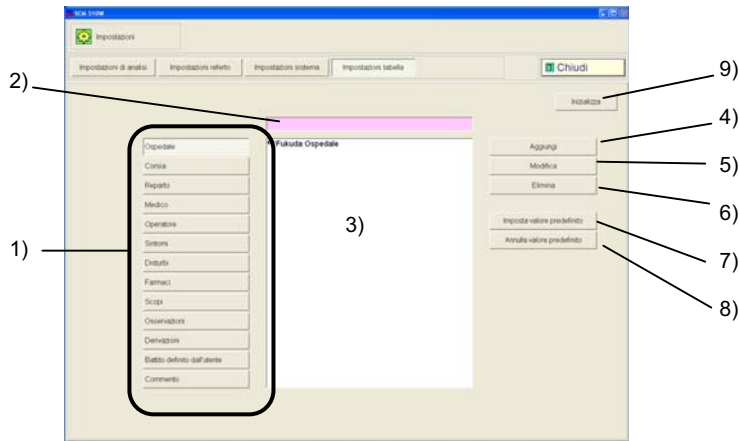
Dopo la selezione, fare clic su **Chiudi**.



## 2. 4 Impostazioni tabella

Facendo clic sul pulsante **Impostazioni tabella** nella finestra “Impostazioni” si apre la finestra “Impostazioni tabella”.

Nella finestra “Impostazioni tabella”, è possibile registrare la stringa di caratteri utilizzata più frequentemente.



### 1) Pulsante di selezione della voce da registrare

È possibile selezionare la voce da registrare.

### 2) Area d'immissione

Area per l'immissione o la modifica della stringa di caratteri per la registrazione.

### 3) Elenco registrato

Visualizza la stringa di caratteri registrata per la voce selezionata.

### 4) **Aggiungi**

Aggiunge alla lista registrata la stringa di caratteri immessa.

### 5) **Modifica**

Sostituisce la stringa di caratteri selezionata nella lista con la stringa di caratteri appena immessa.

### 6) **Elimina**

Elimina dalla lista la stringa di caratteri selezionata.

### 7) **Imposta valore predefinito**

La stringa di caratteri selezionata nella lista viene impostata come predefinita.

### 8) **Annulla valore predefinito**

Annulla l'impostazione predefinita della stringa di caratteri selezionata nella lista.

### 9) **Inizializza**

Inizializza l'impostazione.

Possono essere impostate stringhe di caratteri per le voci seguenti.

**1) Ospedale**

È possibile inserire un massimo di 50 dati da 32 caratteri ciascuno, utilizzando la tastiera.

**2) Corsia**

È possibile inserire un massimo di 50 dati da 24 caratteri ciascuno, utilizzando la tastiera.

**3) Reparto**

È possibile inserire un massimo di 50 dati da 24 caratteri ciascuno, utilizzando la tastiera.

**4) Medico**

È possibile inserire un massimo di 50 dati da 24 caratteri ciascuno, utilizzando la tastiera.

**5) Operatore**

È possibile inserire un massimo di 50 dati da 24 caratteri ciascuno, utilizzando la tastiera.

**6) Sintomi**

È possibile inserire un massimo di 50 dati da 32 caratteri ciascuno, utilizzando la tastiera.

**7) Disturbi**

È possibile inserire un massimo di 50 dati da 32 caratteri ciascuno, utilizzando la tastiera.

**8) Farmaci**

È possibile inserire un massimo di 50 dati da 32 caratteri ciascuno, utilizzando la tastiera.

**9) Scopii**

È possibile inserire un massimo di 50 dati da 64 caratteri ciascuno, utilizzando la tastiera.

**10) Osservazioni**

È possibile inserire un massimo di 50 dati da 64 caratteri ciascuno, utilizzando la tastiera.

**11) Derivazioni**

È possibile inserire un massimo di 50 dati da 4 lettere ciascuno, utilizzando la tastiera.

**12) Battito definito dall'utente**

È possibile inserire un dato di 8 caratteri al massimo, utilizzando la tastiera.

**13) Commento**

È possibile inserire un massimo di 50 dati da 32 caratteri ciascuno, utilizzando la tastiera.

- Per registrare una stringa di caratteri sulla tabella, fare prima clic sulla voce di registrazione. Inserire quindi la stringa di caratteri e fare clic su **Aggiungi**. La stringa di caratteri immessa viene aggiunta alla lista registrata.
- Per modificare la stringa di caratteri già registrata, selezionare la stringa di caratteri nella lista, inserire la nuova stringa di caratteri e fare clic su **Modifica**.
- Per eliminare la stringa di caratteri, selezionare la stringa di caratteri nella lista e fare clic su **Elimina**.
- Il pulsante **Imposta valore predefinito** registra la stringa di caratteri selezionata come predefinita affinché venga visualizzata automaticamente nella finestra d'immissione dettagliata per il processo di lettura, ecc. Le voci che possono registrare una stringa di caratteri predefinita sono "Ospedale", "Corsia", "Reparto", "Medico" e "Operatore".

# Capitolo 3

## Funzionamento di base

<b>3.1 Flusso operativo di base</b>	<b>3-3</b>
<b>3.2 Lettura e analisi dei dati</b>	<b>3-4</b>
<b>3.3 Modifica della morfologia</b>	<b>3-5</b>
Apertura della finestra Morfologia	3-5
Controllo di ogni tipo di morfologia	3-6
<b>3.4 Ricerca dell'intervallo RR</b>	<b>3-7</b>
Apertura della finestra Intervallo RR	3-7
Finestra Ricerca RR	3-8
Controllo dell'intervallo RR corto/lungo	3-9
Modifica del battito	3-10
<b>3.5 Ricerca degli eventi di aritmia</b>	<b>3-12</b>
Apertura della finestra Ricerca eventi	3-12
Finestra Ricerca eventi	3-12
Controllo degli eventi di aritmia	3-14
Registrazione delle onde degli eventi	3-15
<b>3.6 Ricerca delle onde registrate</b>	<b>3-17</b>
Apertura della finestra Ricerca onde registrate	3-17
Finestra Ricerca onde registrate	3-18
Controllo ed eliminazione delle onde registrate	3-19
<b>3.7 Stampa</b>	<b>3-20</b>
Apertura della finestra Stampa referto	3-20

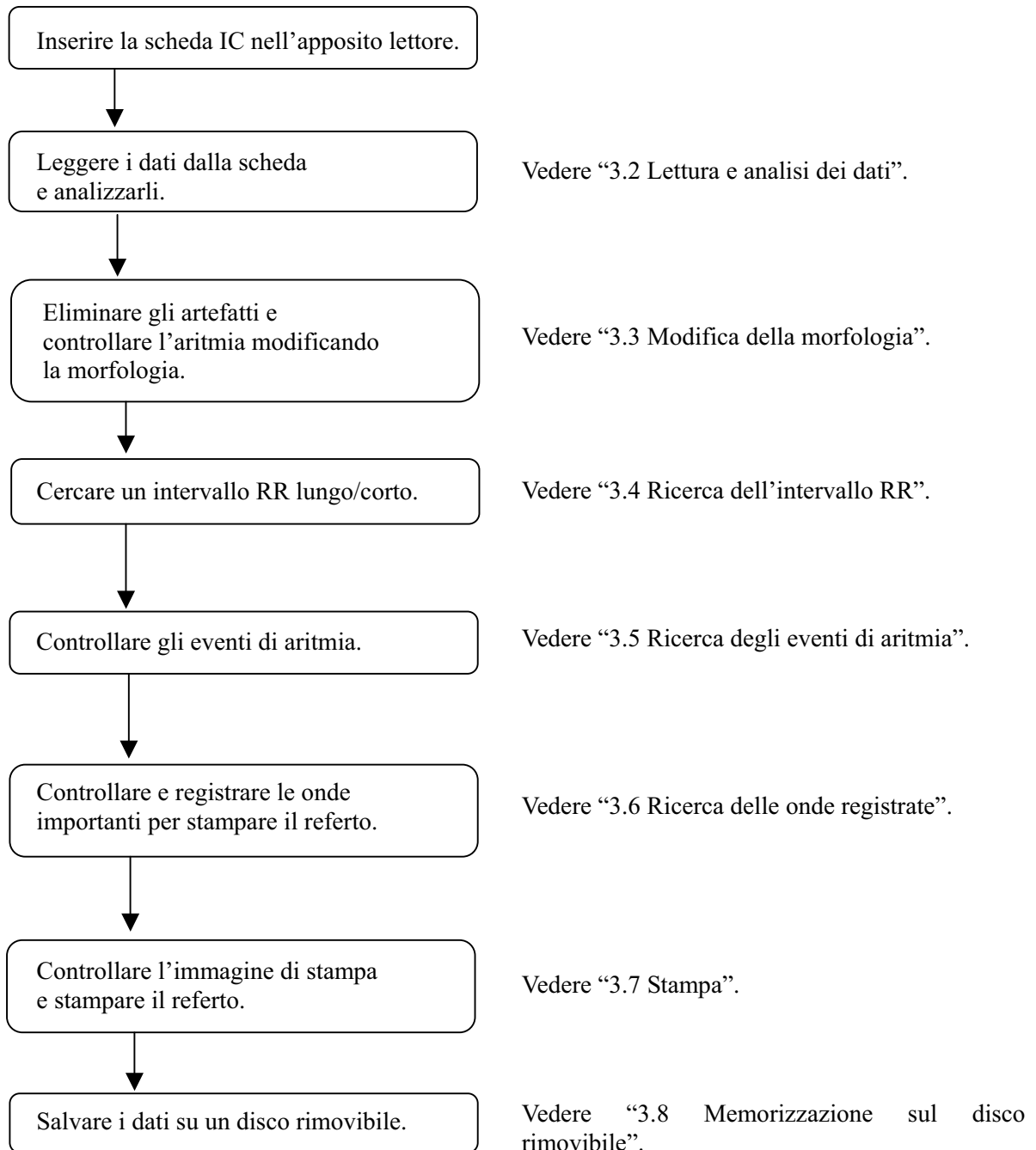
Stampa referto .....	3-21
Selezione dei tipi di referto .....	3-22
Anteprima di stampa .....	3-22
<b>3. 8 Memorizzazione sul disco rimovibile .....</b>	<b>3-25</b>
Procedura di memorizzazione dei dati .....	3-25



## 3. 1 Flusso operativo di base

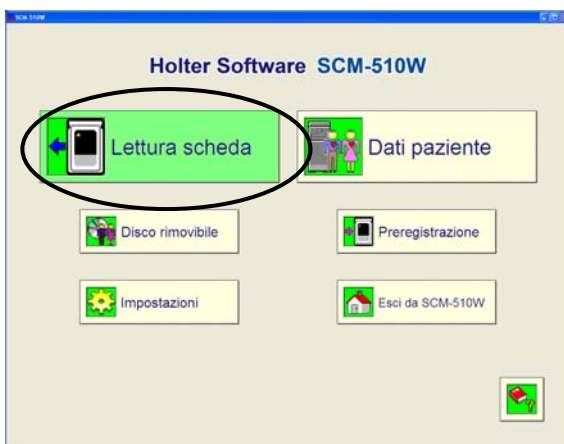
---

Il flusso operativo di base dell'analisi e della modifica dei dati è il seguente.

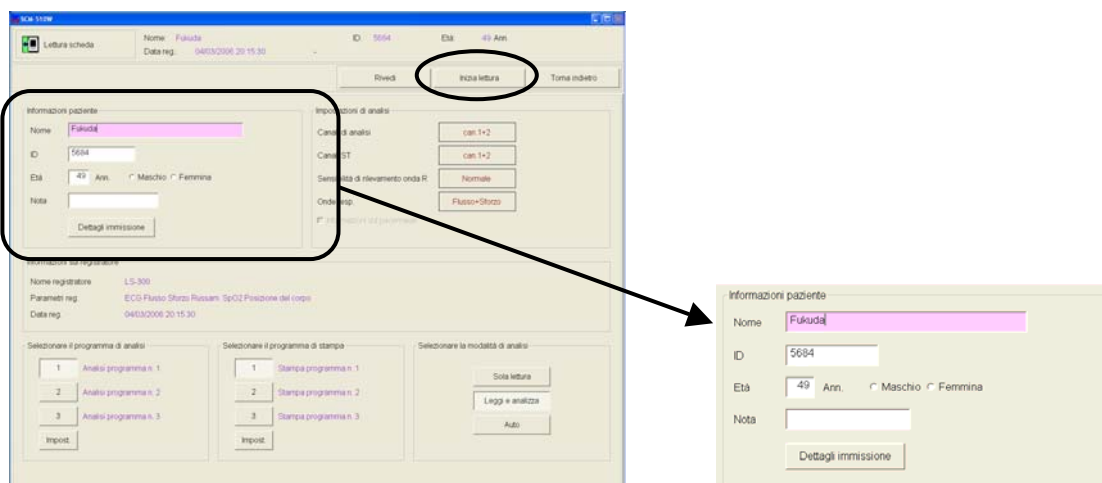


## 3.2 Lettura e analisi dei dati

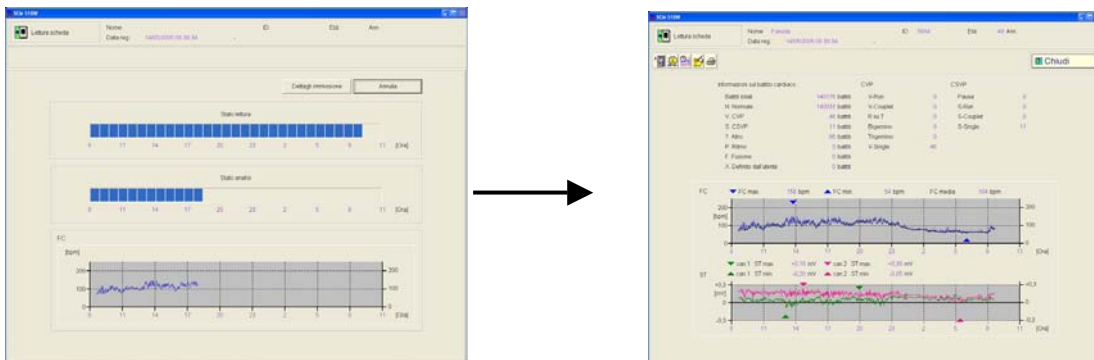
- 1) Inserire la scheda IC nel drive lettore scheda e quindi fare clic su **Lettura scheda** nella finestra iniziale.



- 2) Inserire le informazioni sul paziente e quindi fare clic su **Inizia lettura**.



- 3) Viene visualizzato lo stato di progresso della lettura e dell'analisi. Al termine dell'analisi, vengono visualizzate informazioni sul battito cardiaco e tendenza FC/ST.

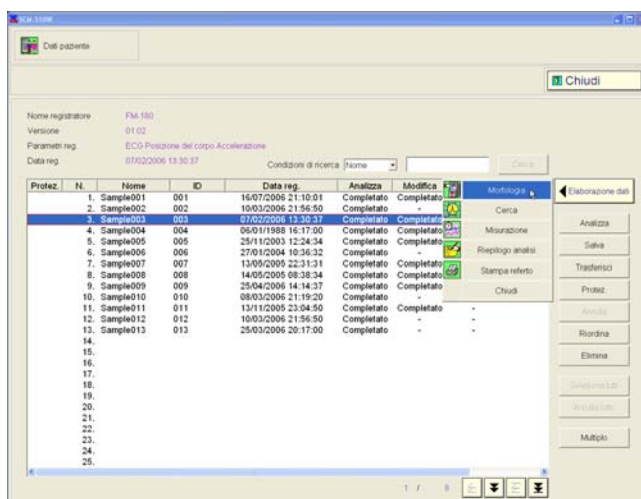


## 3.3 Modifica della morfologia


La morfologia corrisponde ai gruppi di onde classificati in base ai disegni delle forme d'onda mediante analisi automatica.

Utilizzando la procedura di modifica, gli artefatti valutati erroneamente come battito cardiaco o le aritmie classificate in modo errato possono essere modificati in breve tempo.

### Apertura della finestra Morfologia



Selezionare i dati paziente dall'elenco dei dati paziente e fare clic sul pulsante **Elaborazione dati**.

Selezionare “ Morfologia” dalla finestra a tendina visualizzata.



Il menu a discesa può inoltre essere visualizzato con un clic del pulsante destro del mouse sull'elenco.

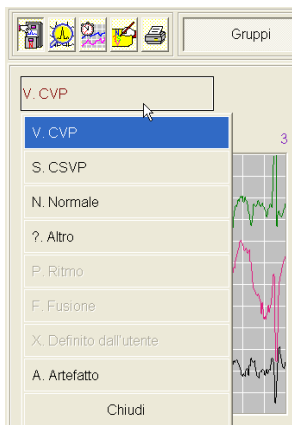


Una volta visualizzato il menu di ogni processo, facendo clic sulle altre icone visualizzate sull'angolo superiore sinistro si visualizza il menu del processo rispettivo.

## Controllo di ogni tipo di morfologia

### Selezione del tipo di morfologia

- 1) È possibile selezionare il tipo di morfologia dall'apposita casella di selezione. Controllare attentamente tutti i tipi di morfologia.



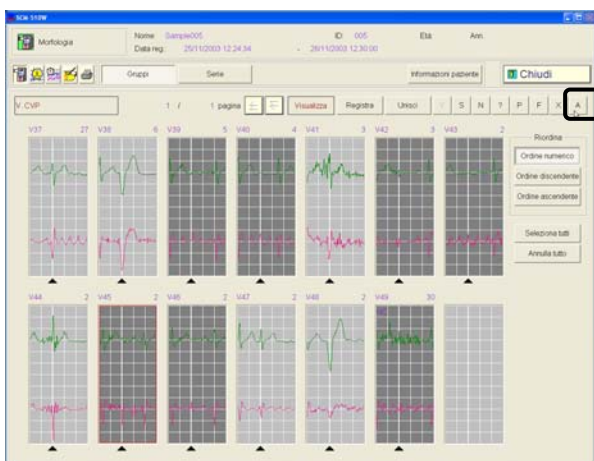
Esistono i seguenti tipi di morfologia.

- N Battito normale
- V Contrazione ventricolare prematura
- S Contrazione sopraventricolare prematura
- ? Altro battito
- P Battito del pacemaker
- F Battito di fusione
- X Battito definito dall'utente
- A Artefatto

### Controllo e modifica del tipo di morfologia

Tutti i battiti cardiaci nell'ambito dello stesso tipo di morfologia possono essere modificati immediatamente in un altro tipo di morfologia.

Ad esempio, l'artefatto valutato erroneamente come battito CVP può essere modificato in "A".



Selezionare l'onda (o le onde) di cui si desidera modificare il tipo di morfologia utilizzando il mouse e fare clic sul pulsante del tipo di morfologia. Viene visualizzata una finestra di progresso.

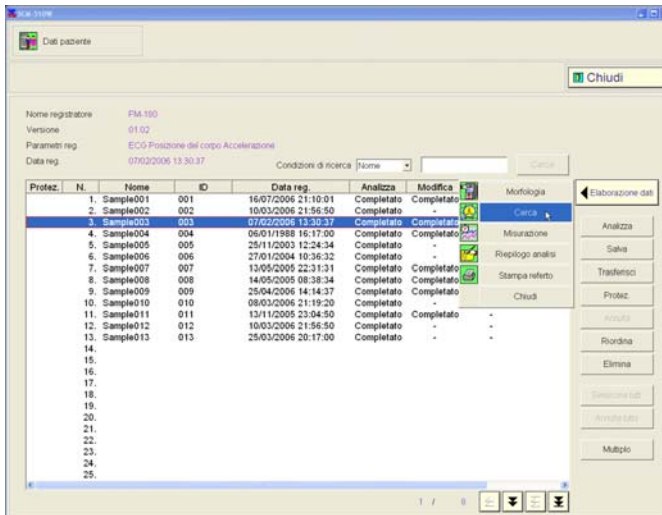
L'onda può essere selezionata per intervalli utilizzando un tasto "Shift".

Il pulsante del tipo di morfologia per la modifica dell'onda viene mascherato.


## 3. 4 Ricerca dell'intervallo RR


Può essere meglio cercare intervalli RR dopo la modifica della morfologia, in quanto la valutazione errata di un disturbo come battiti comporta intervalli RR corti, mentre i battiti non rilevati comportano intervalli RR lunghi. Cercare gli intervalli RR lunghi e corti dall'istogramma.

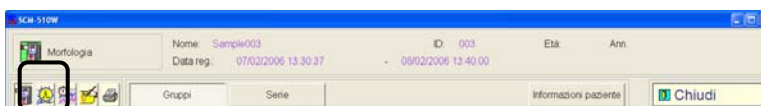
### Apertura della finestra Intervallo RR



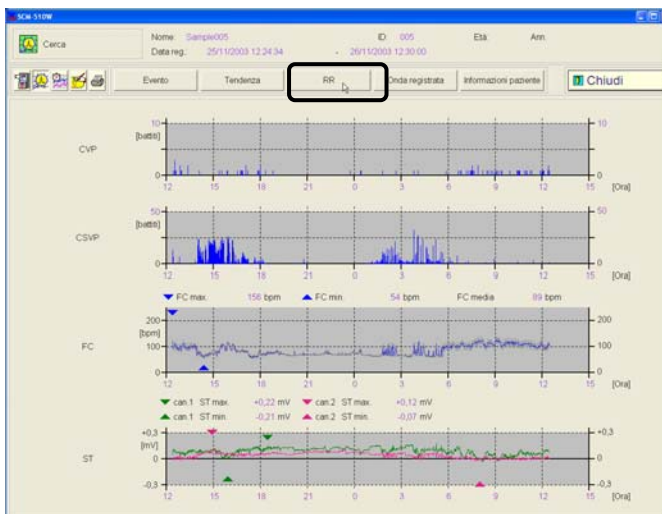
Selezionare i dati paziente dall'elenco dei dati paziente e fare clic sul pulsante **Elaborazione dati**.

Selezionare “ Cerca” dalla finestra a tendina visualizzata.

 **Memo** Il menu a discesa può inoltre essere visualizzato con un clic del pulsante destro del mouse sull'elenco.

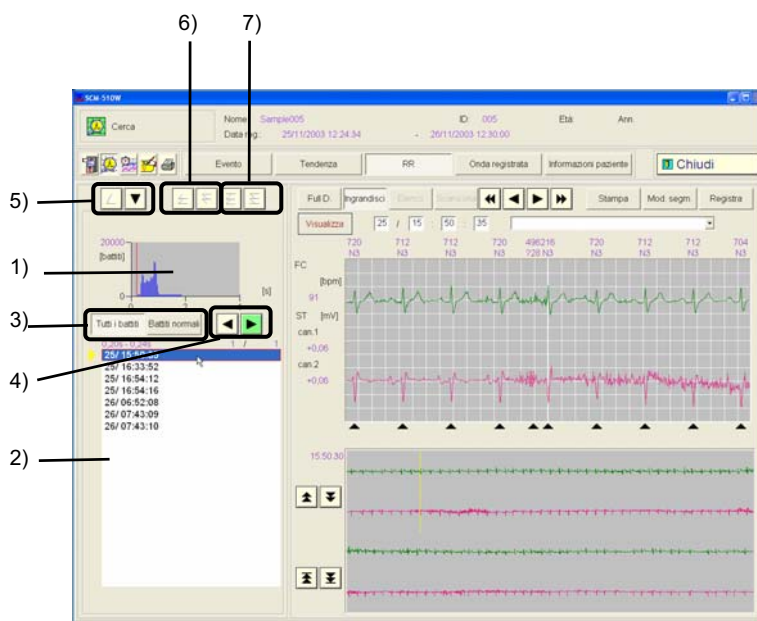


Una volta visualizzato il menu di ogni processo, facendo clic sulle altre icone visualizzate sull'angolo superiore sinistro si visualizza il menu del processo rispettivo.



Per cercare l'intervallo RR, fare clic sul pulsante **RR**.

## Finestra Ricerca RR



### 1) Istogramma RR

Viene visualizzato l'istogramma RR dell'intervallo di 40 msec.

### 2) Elenco RR

Viene visualizzato l'elenco dell'intervallo RR selezionato sull'istogramma.

### 3) **Tutti i battiti** / **Battiti normali**

I battiti da conteggiare per la ricerca RR possono essere selezionati da “Tutti i battiti” o “Battiti normali”.

### 4) Pulsante

Sposta la visualizzazione dell'istogramma a destra o a sinistra.

### 5) Pulsante

Sposta la selezione sull'elenco verso l'alto o verso il basso.

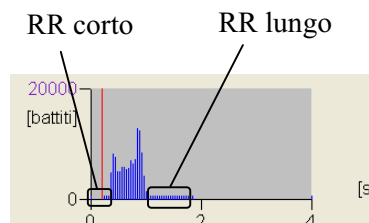
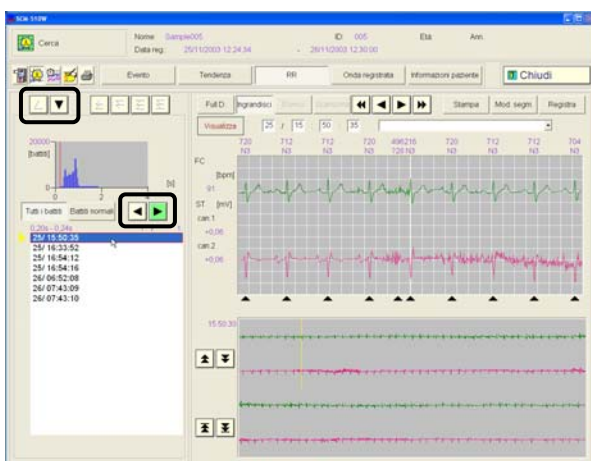
### 6) Freccia di cambio pagina

Passa alla pagina precedente o successiva.

### 7) Freccia di passaggio all'inizio/alla fine



Passa all'inizio o alla fine dell'elenco.



## Controllo dell'intervallo RR corto/lungo



Fare clic sull'intervallo RR corto/lungo sull'istogramma RR.

Il cursore si sposta sulla posizione selezionata con il mouse e nell'elenco RR viene visualizzato il tempo del battito cardiaco selezionato.

Utilizzare il pulsante   per spostare la posizione del cursore a sinistra e a destra. La posizione in cui non vi sono dati viene saltata.

Utilizzare il pulsante   per visualizzare in sequenza le onde di momenti precedenti o successivi. Il cursore sull'elenco si sposta sui dati corrispondenti.

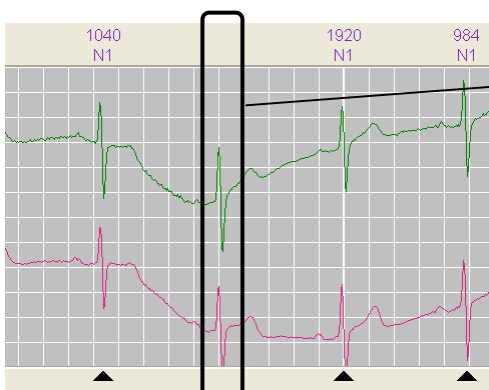


[Esempio di RR corto]

Artefatto rilevato come battito "?".



Modificare il codice di valutazione del battito in "A" (Artefatto).



[Esempio di RR lungo]

Battito non rilevato.



Aggiungere il battito come "N" (Normale).

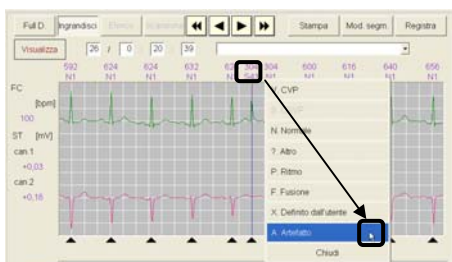
Per modificare il codice di valutazione di un battito o per aggiungere un battito, consultare la sezione seguente "Modifica del battito".

## Modifica del battito

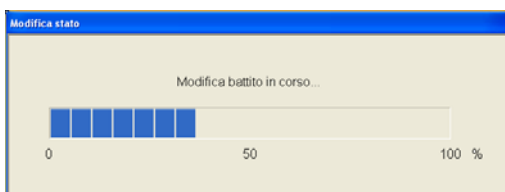
### Modifica del codice di valutazione di un battito

Se si riscontra una valutazione errata del battito sulla visualizzazione dell'onda ingrandita, questa può essere modificata in un altro codice di valutazione del battito.

- 1) Fare clic sul codice di valutazione del battito corrente. Viene visualizzata la finestra a tendina per la selezione del nuovo codice di valutazione del battito.



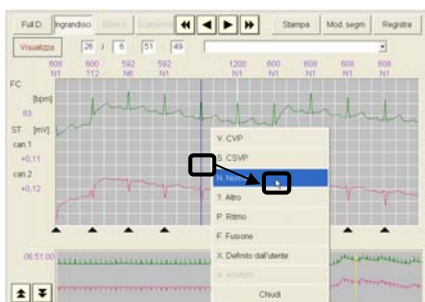
- 2) Selezionare uno dei codici di valutazione del battito. Viene visualizzata la finestra del progresso e inizia la modifica del codice di valutazione del battito in quello selezionato.



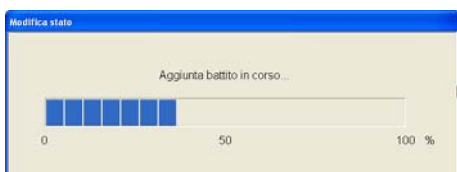
### Aggiunta di un battito

Se si individua un battito cardiaco non riconosciuto come tale nella finestra dell'onda ingrandita, è possibile aggiungere la posizione dell'onda R e il codice di valutazione del battito all'onda.

- 1) Fare clic sul punto dell'onda in cui si desidera aggiungere un battito cardiaco. Viene visualizzato il cursore della posizione dell'onda R e la finestra a discesa per la selezione del codice di valutazione del battito.



- 2) Selezionare uno dei codici di valutazione del battito. Viene visualizzata la finestra del progresso e inizia l'aggiunta del battito.

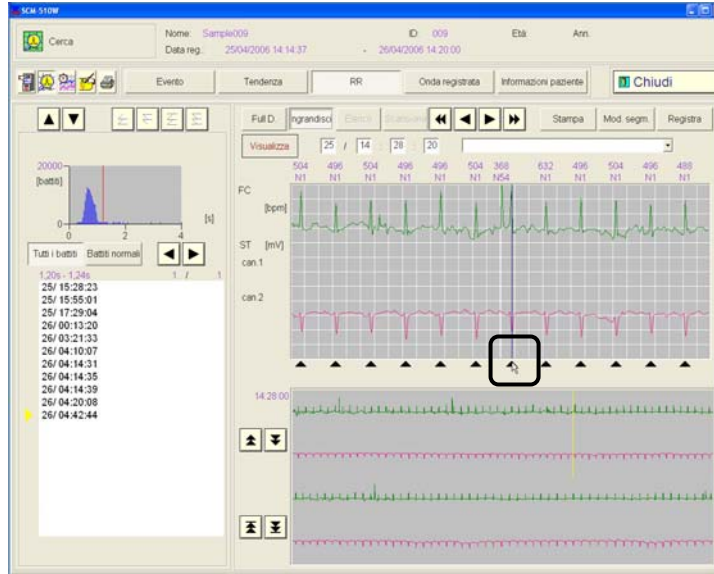




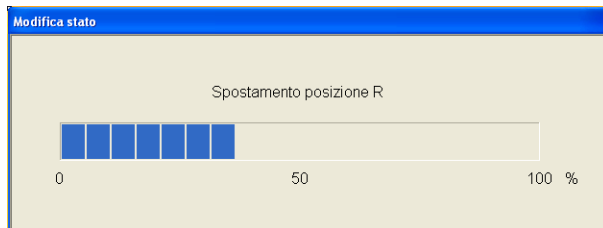
## Modifica della posizione dell'onda R

Se la posizione dell'onda R viene visualizzata erroneamente sull'onda ingrandita, è possibile regolare la posizione dell'onda R di un battito.

- 1) Trascinando il simbolo ▲ sotto l'onda ingrandita, viene visualizzato un cursore che indica la posizione dell'onda R.



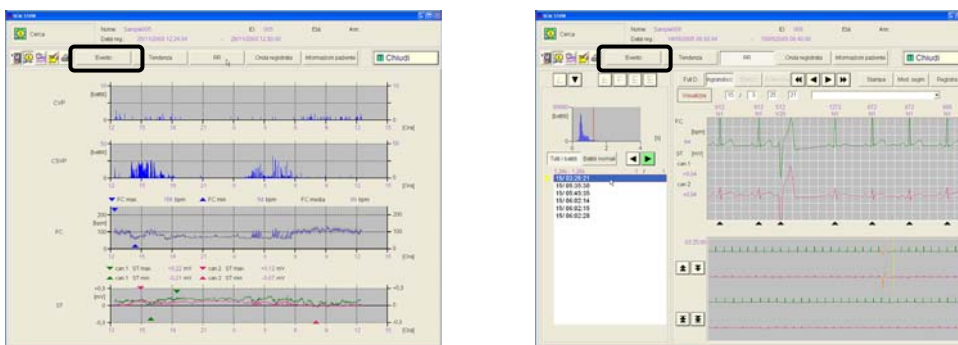
- 2) Spostare la posizione dell'onda R trascinando il simbolo ▲ con il mouse. Viene visualizzata la finestra del progresso e inizia la modifica della posizione dell'onda R.



## 3.5 Ricerca degli eventi di aritmia

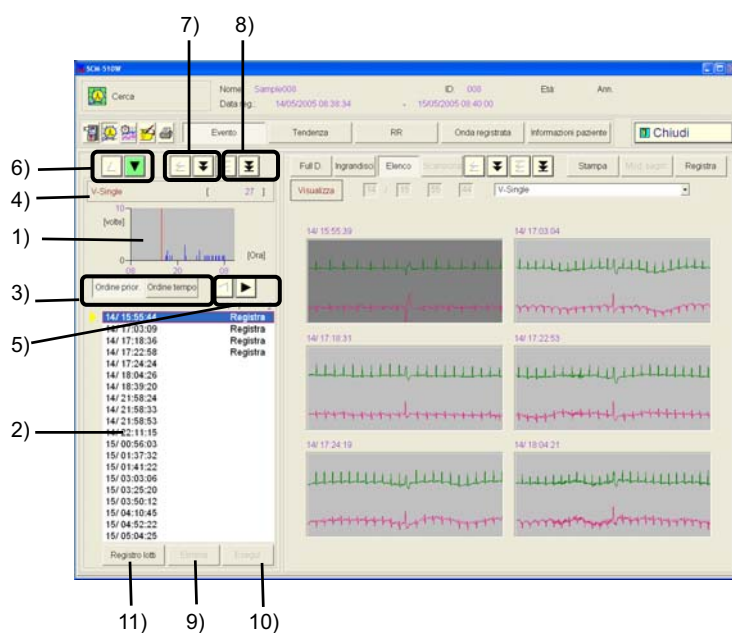
Il processo di ricerca eventi cerca nell'elenco degli eventi di aritmia l'onda al verificarsi di un evento e l'onda prima e dopo il verificarsi di tale eventi. Nella finestra dell'elenco delle onde, è possibile verificare facilmente l'onda durante il processo di ricerca. Inoltre, è possibile eliminare l'evento "Pausa".

### Apertura della finestra Ricerca eventi



Per cercare gli eventi di aritmia, fare clic sul pulsante **Evento**.

### Finestra Ricerca eventi



#### 1) Istogramma

Viene visualizzato l'istogramma (in ordine di priorità o di tempo).

#### 2) Elenco degli eventi

Viene visualizzato l'elenco degli eventi per data e ora di comparsa.

#### 3) **Ordine prior.** / **Ordine tempo**

È possibile selezionare l'ordine dei dati per la visualizzazione dell'elenco dell'istogramma.

#### 4) Pulsante di selezione evento

È possibile selezionare l'evento di visualizzazione.

**5) Pulsante**  

Sposta la visualizzazione dell'istogramma a destra o a sinistra.

**6) Pulsante**  

Sposta la selezione sull'elenco verso l'alto o verso il basso.

**7) Freccia di cambio pagina**

Passa alla pagina precedente o successiva.

**8) Freccia di passaggio all'inizio/alla fine**

Passa all'inizio o alla fine dell'elenco.

**9) Elimina**

Abilita il processo di eliminazione quando viene visualizzato l'evento pausa.

**10) Esegui**

Elimina l'evento selezionato quando il processo di eliminazione è abilitato.

**11) Registro lotti**

Registra immediatamente eventi multipli. Possono essere registrati 4 eventi in base all'ordine di priorità degli eventi.

Sul software SCM-510W vengono utilizzati i seguenti 12 tipi di eventi.

- Pausa : battito cardiaco con intervallo RR pari o superiore al livello di soglia per la pausa.
- V-Run : CVP continua per 3 o più battiti.
- V-Couplet : CVP continua per 2 o più battiti.
- R su T : combinazione di non-CVP e CVP con intervallo RR di CVP pari o inferiore alla soglia "R su T".
- Bigemino : CVP e non-CVP alternativamente continue per 5 o più battiti.
- Trigemino : combinazione di CVP e 2 battiti di non-CVP continua per 7 o più battiti.
- V-Single : CVP che non si applica ad altri eventi CVP (V-Run, V-Couplet, R su T, Bigemino, Trigemino).
- S-Run : contrazione sopraventricolare prematura continua per 3 o più battiti.
- S-Couplet : contrazione sopraventricolare prematura continua per 2 o più battiti.
- S-Single : contrazione sopraventricolare prematura continua che non si applica ad altri eventi di contrazione sopraventricolare prematura (S-Run, S-Couplet).
- Fa : intervallo in cui la Fa viene aggiunta con la procedura "Modifica".
- Evento paziente : momento in cui viene premuto il pulsante "Evento" sul registratore.

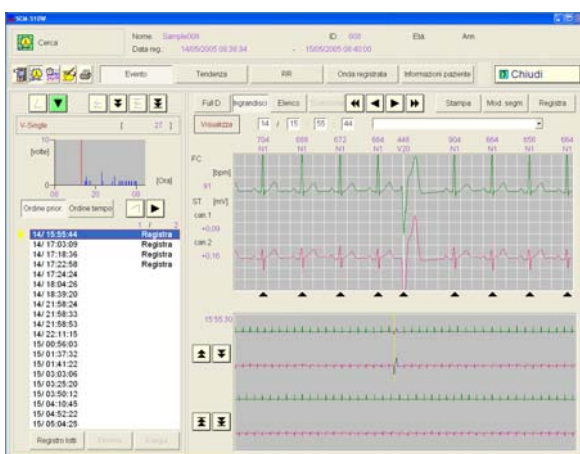
## Controllo degli eventi di aritmia

### Selezione di un evento



L'evento cercato può essere selezionato dalla casella a tendina di selezione evento. Selezionando uno degli eventi da questa casella a tendina viene visualizzato l'elenco dei momenti di comparsa dell'evento selezionato.

### Visualizzazione dell'onda per la ricerca eventi





Fare clic sul momento di comparsa dell'evento nell'elenco. Il cursore dell'elenco si sposta sull'evento selezionato.

Contemporaneamente, sulla finestra dell'onda viene visualizzata l'onda per l'evento selezionato.

**Full disclosure (Full D.)** : viene visualizzata l'onda a partire dal momento di comparsa dell'evento selezionato. Il cursore si sposta sul momento di comparsa dell'evento e durante la comparsa dell'evento viene evidenziato il colore dello sfondo.

**Elenco delle onde** : possono essere visualizzate contemporaneamente 6 onde. Il colore dello sfondo dell'onda selezionata assume un colore diverso dalle altre onde.

**Ingrandisci** : viene visualizzata l'onda ingrandita di 3 secondi prima e dopo la comparsa dell'evento selezionato.

Utilizzare il pulsante   per visualizzare in sequenza le onde dell'evento successivo o precedente.

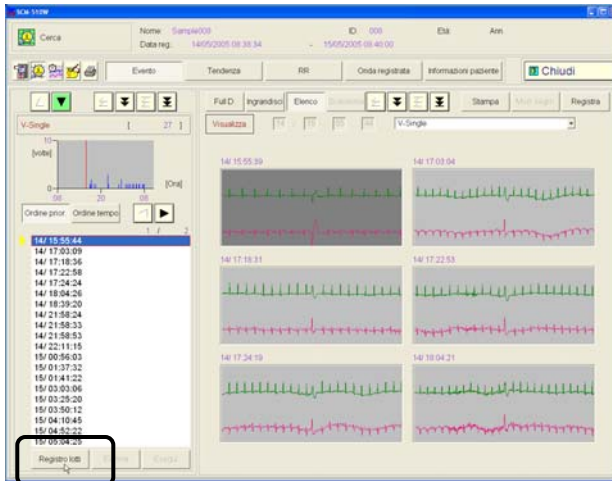
Il cursore sull'elenco si sposta sull'evento corrispondente.

## Registrazione delle onde degli eventi

### Registro batch



È possibile registrare immediatamente eventi multipli. Possono essere registrati 4 eventi in base all'ordine di priorità degli eventi.

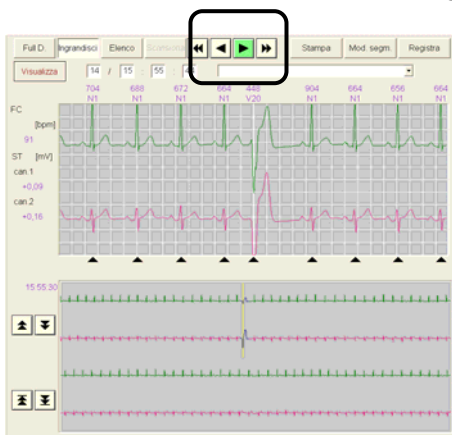
- 1) Fare clic sul pulsante **Registro lotti** nella finestra "Evento" per registrare 4 eventi in una volta.



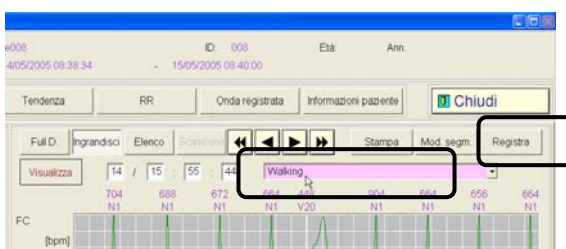
### Registrazione manuale

È possibile registrare manualmente qualsiasi onda importante.

- 1) Visualizzare l'onda che si desidera registrare con il pulsante  .



- 2) Fare clic sulla casella d'immissione commento visualizzata sopra l'onda. Dopo aver inserito il commento, fare clic su **Registra**.

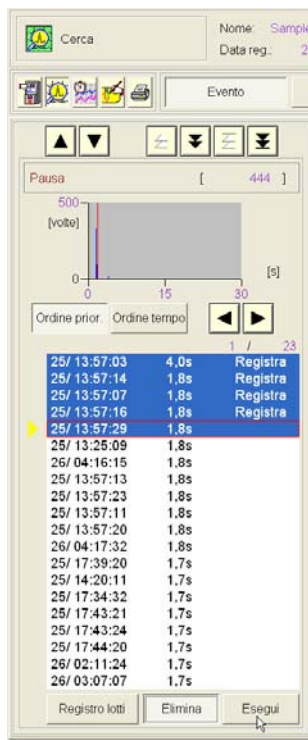


## Modifica del battito

Se si osserva un battito non rilevato o valutato erroneamente, è possibile aggiungere/modificare il battito sull'onda "Ingradisci". Consultare "3.4 Ricerca dell'intervallo RR – Modifica del battito" per modificare il battito.

## Eliminazione dell'evento "Pausa"

Per i dati dell'ECG con ampiezza o disturbo ridotto, l'onda R viene valutata come disturbo e possono essere generati eventi "Pausa". In tal caso, questi eventi "Pausa" possono essere eliminati durante il processo di ricerca.



### ● Procedura per eliminare l'evento "Pausa"

Selezionare "Pausa" dalla casella a tendina di selezione evento.

Fare clic sul pulsante **Elimina** per abilitare l'operazione di eliminazione.

Selezionare l'evento "Pausa" che si desidera eliminare dall'elenco degli eventi.

Utilizzare il tasto "Shift" per selezionare più di un evento.

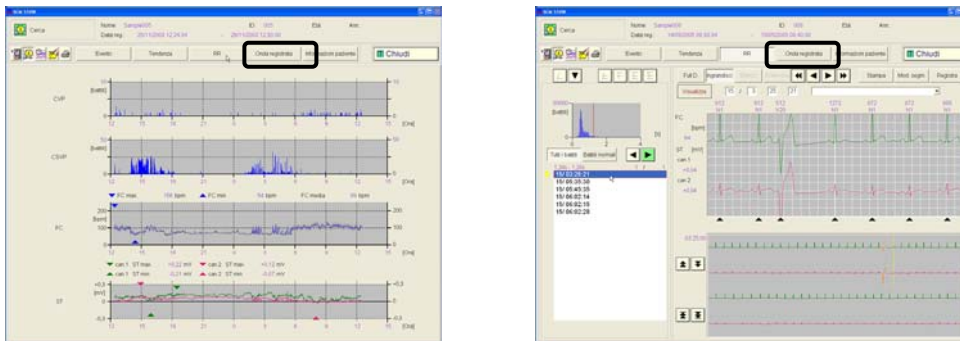
Dopo la selezione, fare clic sul pulsante **Esegui**. L'evento selezionato viene eliminato.

Viene visualizzato l'elenco dei nuovi eventi con l'evento eliminato.

## 3. 6 Ricerca delle onde registrate

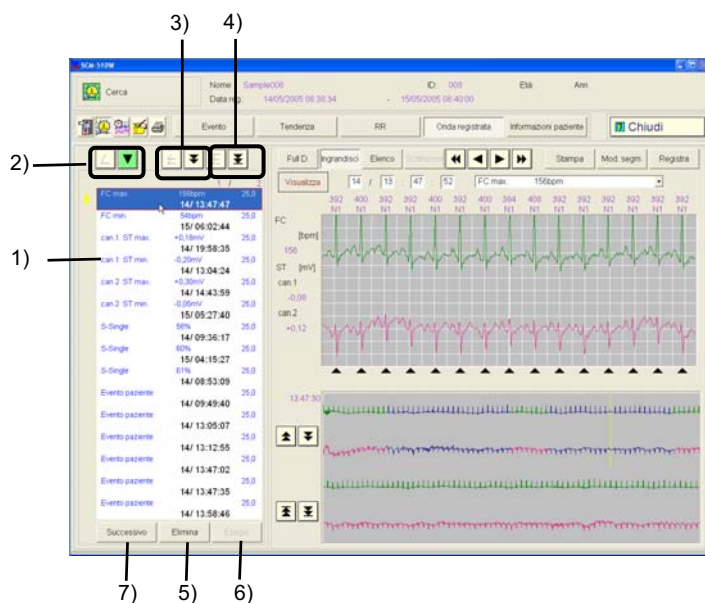
Questo metodo di ricerca trova le onde registrate. Le onde registrate trovate possono essere eliminate o è possibile aggiungere o correggere un commento per un'onda registrata.

### Apertura della finestra Ricerca onde registrate



Per cercare le onde registrate, fare clic sul pulsante **Onda registrata**.

## Finestra Ricerca onde registrate



### 1) Elenco delle onde registrate

Visualizza l'elenco delle onde registrate.

### 2) Pulsante

Sposta la selezione sull'elenco verso l'alto o verso il basso.

### 3) Freccia di cambio pagina

Passa alla pagina precedente o successiva.

### 4) Freccia di passaggio all'inizio/alla fine

Passa all'inizio o alla fine dell'elenco.

### 5) **Elimina**

Abilita l'operazione di eliminazione.

### 6) **Esegui**

Quando l'operazione di eliminazione è abilitata, elimina l'onda selezionata dall'elenco.

### 7) **Successivo**

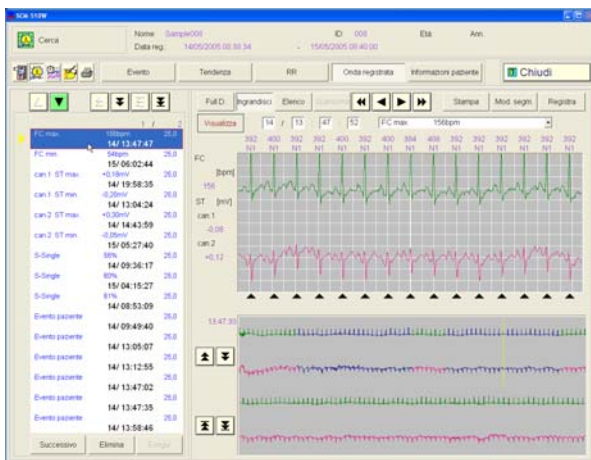
Registra la scelta successiva di FC e ST massimi/minimi per l'analisi.



## Controllo ed eliminazione delle onde registrate



### Controllo delle onde registrate

Controllare le onde registrate in sequenza per stampare il referto. Se si osservano onde registrate non necessarie, è possibile eliminarle.



Fare clic sull'orario dell'onda registrata nell'elenco. Il cursore dell'elenco si sposta sul dato cliccato.

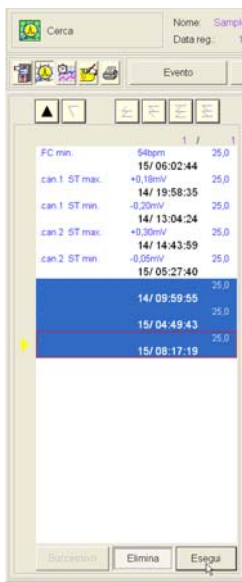
Contemporaneamente, sulla finestra dell'onda viene visualizzata l'onda per il dato selezionato.

Utilizzare il pulsante   per visualizzare in sequenza le onde di momenti precedenti o successivi.

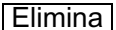
Il cursore sull'elenco si sposta sui dati corrispondenti.

### Eliminazione delle onde registrate

Durante il processo di ricerca, è possibile eliminare le onde registrate.

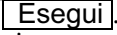


#### ● Procedura per eliminare un'onda registrata

Fare clic sul pulsante  per abilitare l'operazione di eliminazione.

Selezionare l'onda registrata che si desidera eliminare dall'elenco.

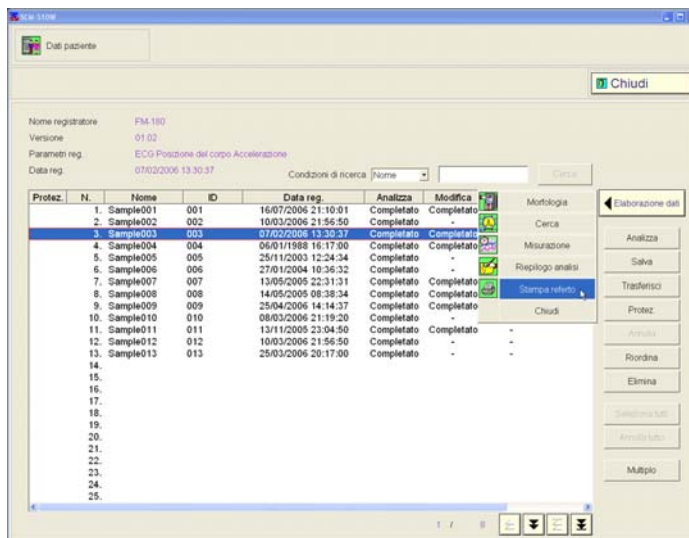
Utilizzare il tasto "Shift" per selezionare più di un evento.

Dopo la selezione, fare clic sul pulsante . L'onda registrata selezionata viene eliminata e viene visualizzato l'elenco dei nuovi eventi.


## 3.7 Stampa


Dopo la modifica dei dati dell'ECG, è possibile stampare il referto. Prima di stamparlo, è possibile visualizzare sullo schermo l'anteprima di stampa.

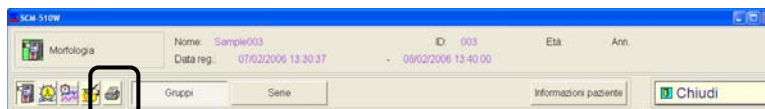
### Apertura della finestra Stampa referto



Selezionare i dati paziente dall'elenco dei dati paziente e fare clic sul pulsante **Stampa referto**.

Selezionare “ Stampa referto” dalla finestra a tendina visualizzata.

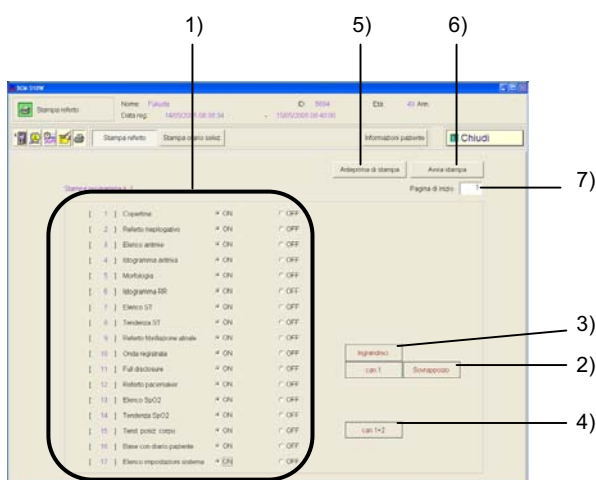
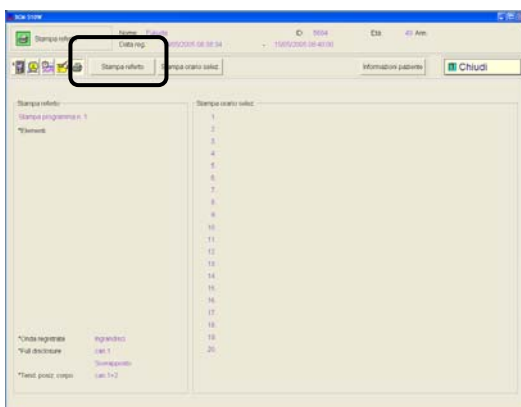
 **Memo** Il menu a discesa può inoltre essere visualizzato con un clic del pulsante destro del mouse sull'elenco.



Una volta visualizzato il menu di ogni processo, facendo clic sulle altre icone visualizzate sull'angolo superiore sinistro si visualizza il menu del processo rispettivo.

## Stampa referto

- 1) Fare clic su **Stampa referto** per visualizzare la finestra “Stampa referto”.



### 1) Tipi di referto

Selezionare “ON” o “OFF” per ogni tipo di referto.

### 2) Canale e formato della tendenza per l’onda full disclosure

Selezionare i canali delle onde e il formato della tendenza per il referto “Full disclosure”.

### 3) Formato onde

Selezionare il formato per il referto “Onda registrata”.

### 4) Canali ST per Tend. posiz. corpo

Selezionare i canali ST per il referto “Tend. posiz. corpo”.

### 5) Pulsante **Anteprima di stampa**

Visualizza la finestra “Anteprima di stampa”.

### 6) Pulsante **Avvia stampa**

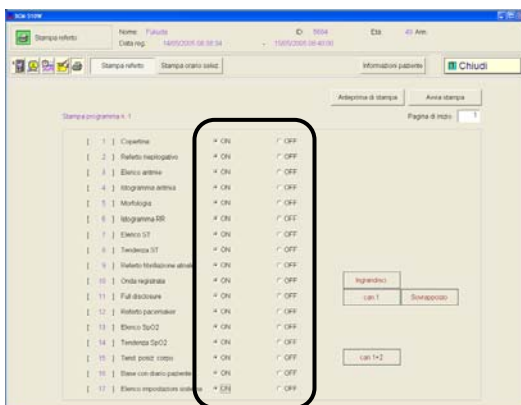
Inizia direttamente la stampa sulla stampante.

### 7) Casella di immissione del numero di pagina

Inserire qui il numero della pagina di inizio stampa.

## Selezione dei tipi di referto

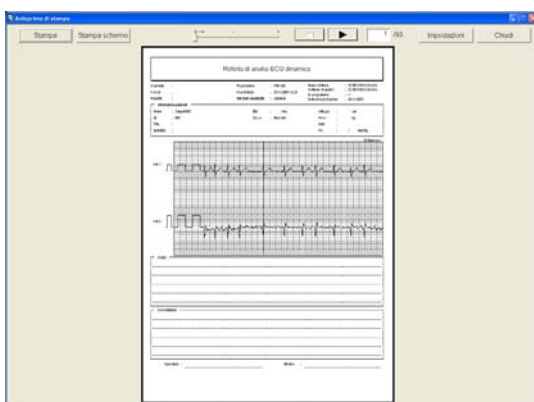
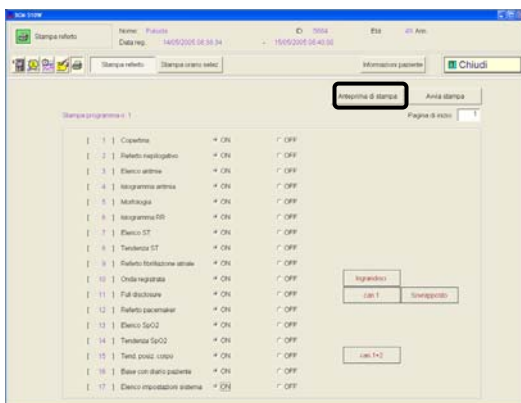
1) Selezionare i tipi di referto di stampa con il radiopulsante “ON” o “OFF”.



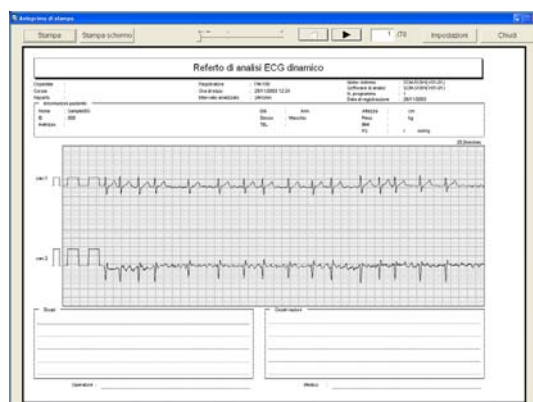
## Anteprima di stampa

Sulla finestra di anteprima, è possibile controllare a video l'immagine di stampa prima di stampare.

1) Fare clic sul pulsante **Anteprima di stampa** per visualizzare l'immagine di stampa.




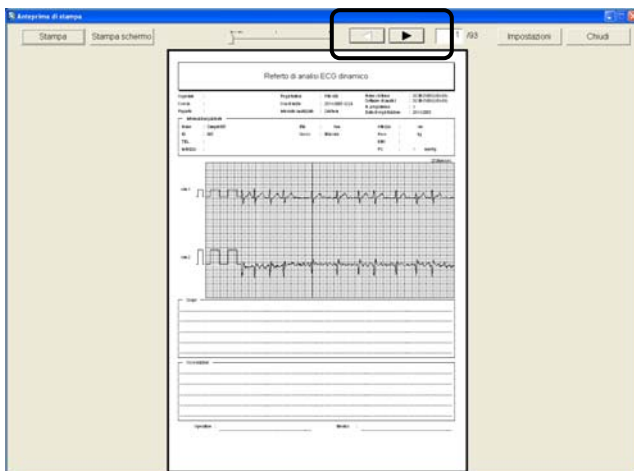
[Formato verticale]



[Formato orizzontale]

## Controllo dell'immagine di stampa

- 1) Fare clic sul pulsante   per visualizzare la pagina successiva o precedente.



## Ingrandimento e trascinamento

- 1) Fare doppio clic sulla parte in cui si desidera l'ingrandimento. Viene ingrandita la parte cliccata al centro. Per annullare la visualizzazione ingrandita, fare di nuovo doppio clic.



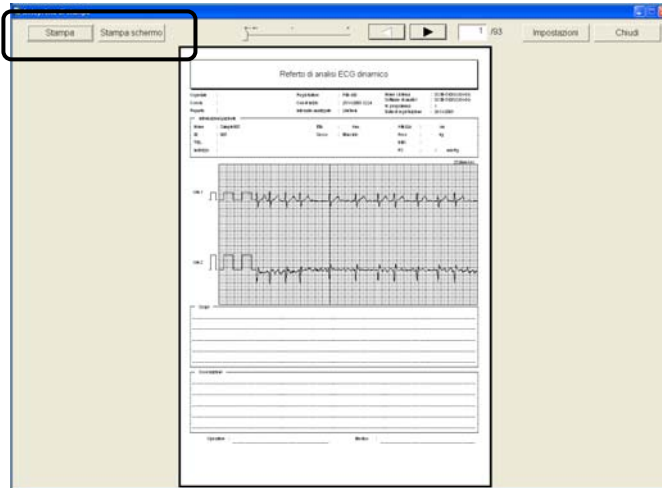
- 2) Trascinare per spostare la visualizzazione del referto. La funzione di trascinamento è efficace solo per la parte ingrandita.



## Stampa

---

- 1) Fare clic su **Stampa** per stampare il referto.  
Se si desidera stampare solo la videata visualizzata, fare clic su **Stampa schermo**.  
Il referto viene stampato sulla stampante impostata come “Stampante predefinita” sul PC.



## 3. 8 Memorizzazione sul disco rimovibile

I dati dell'ECG e il risultato dell'analisi possono essere memorizzati su un disco rimovibile. Su SCM-510W possono essere utilizzate le seguenti periferiche con disco rimovibile. Non possono essere utilizzate altre periferiche.

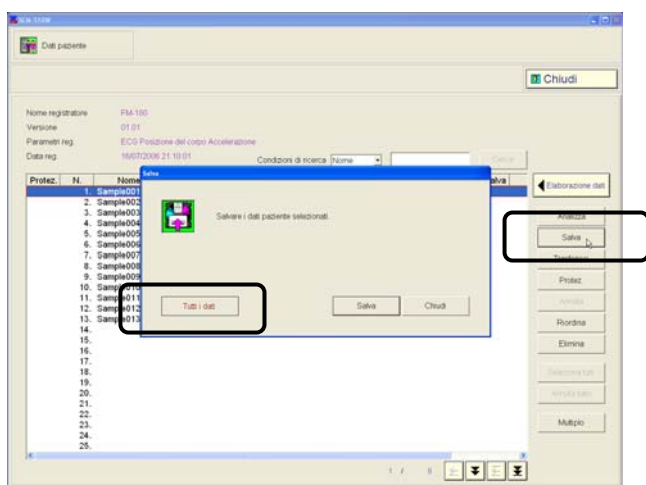
Drive per DVD-RAM

I supporti che possono essere utilizzati sono i seguenti.

Single Side 2,6G, Single Side 4,7G : supporti per DVD-RAM

La funzione del formato non è disponibile su SCM-510W. Durante la formattazione, consultare il manuale d'uso della periferica con disco rimovibile.

### Procedura di memorizzazione dei dati



Per salvare i dati, selezionare i dati paziente dal rispettivo elenco e fare clic sul pulsante **Salva**. Viene visualizzata la finestra “Salva”.

Nella finestra “Salva” è possibile selezionare 3 tipi di formati di memorizzazione. (Tutti i dati, Basilare, Scheda IC).

Selezionare il formato e fare clic sul pulsante **Salva**. Viene visualizzato il messaggio “Salvare i dati paziente selezionati.” e viene avviato il processo di memorizzazione. Viene visualizzata la barra del progresso per indicare il tempo restante.

Esistono i seguenti tipi di formati di memorizzazione.

- |              |  |
|--------------|--|
| Tutti i dati | : vengono salvate tutte le onde e tutti i dati dei battiti.<br>Una volta caricati i dati memorizzati, è possibile rianalizzare, rimodificare e stampare tutti i referti. |
| Basilare     | : vengono salvate le onde registrate e gli eventi di aritmia.<br>Una volta caricati i dati memorizzati, è possibile stampare solo un referto limitato.                   |
| Scheda IC    | : vengono salvati i dati di registrazione della scheda IC.<br>Una volta caricati i dati memorizzati, è necessario analizzare i dati.                                     |

Pagina vuota

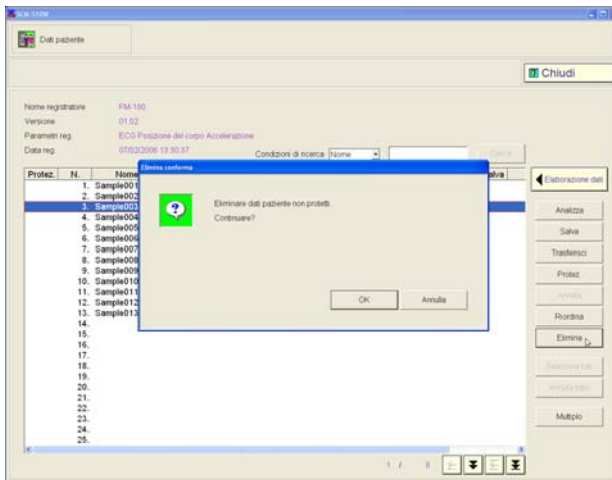


# Capitolo 4

## Altre operazioni

<b>4. 1</b>	<b>Eliminazione dei dati paziente</b>	<b>4-2</b>
<b>4. 2</b>	<b>Caricamento dei dati paziente</b>	<b>4-3</b>
<b>4. 3</b>	<b>Formattazione della scheda IC</b>	<b>4-4</b>
<b>4. 4</b>	<b>Misurazione</b>	<b>4-7</b>
	Tipi di misurazioni	4-7
	Finestra principale della misurazione	4-8

## 4. 1 Eliminazione dei dati paziente



Per eliminare un dato, selezionare i dati paziente dall'elenco e fare clic sul pulsante **Elimina**. Viene visualizzato un messaggio di conferma "Eliminare dati paziente non protetti. Continuare?". I dati paziente possono essere selezionati facendo clic sull'elenco. È possibile selezionare più di un paziente. Utilizzando il tasto "Shift", è inoltre possibile effettuare una selezione per intervalli.

- OK** : elimina i dati paziente selezionati che non sono protetti.
- Annulla** : torna alla finestra "Dati paziente".

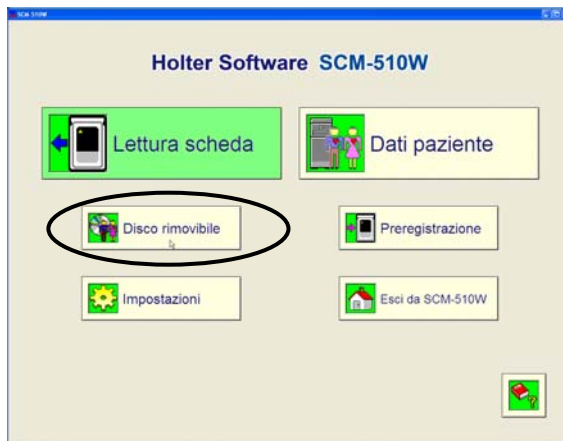
The screenshot shows the 'Dati paziente' window with a table of patient data. The table has columns for 'Protezz.', 'N.', 'Nome', 'ID', 'Data reg.', 'Analizza', 'Modifica', 'Stampa', and 'Salva'. The table contains 25 rows of data, with the first three rows highlighted in blue.

Protezz.	N.	Nome	ID	Data reg.	Analizza	Modifica	Stampa	Salva
1.	Sample001	001	16/07/2006 21:10:01	Completato	Completato	Completato	-	-
2.	Sample002	002	10/03/2006 21:56:50	Completato	-	-	-	-
3.	Sample003	003	-	-	-	-	-	-
4.	Sample004	004	06/01/1988 16:17:00	Completato	Completato	-	-	-
5.	Sample005	005	25/11/2003 12:24:34	Completato	-	-	-	-
6.	Sample006	006	27/03/2004 10:36:52	Completato	-	Completato	-	-
7.	Sample007	007	13/05/2005 22:31:31	Completato	Completato	-	-	-
8.	Sample008	008	14/05/2005 08:38:34	Completato	Completato	-	-	-
9.	Sample009	009	26/04/2006 14:14:37	Completato	Completato	-	-	-
10.	Sample010	010	08/03/2006 21:19:20	Completato	-	-	-	-
11.	Sample011	011	13/11/2005 23:04:50	Completato	Completato	-	-	-
12.	Sample012	012	10/03/2006 21:56:50	Completato	-	-	-	-
13.	Sample013	013	25/03/2006 20:17:00	Completato	-	-	-	-
14.	Sample014	014	-	-	-	-	-	-
15.	Sample015	015	-	-	-	-	-	-
16.	Sample016	016	-	-	-	-	-	-
17.	Sample017	017	-	-	-	-	-	-
18.	Sample018	018	-	-	-	-	-	-
19.	Sample019	019	-	-	-	-	-	-
20.	Sample020	020	-	-	-	-	-	-
21.	Sample021	021	-	-	-	-	-	-
22.	Sample022	022	-	-	-	-	-	-
23.	Sample023	023	-	-	-	-	-	-
24.	Sample024	024	-	-	-	-	-	-
25.	Sample025	025	-	-	-	-	-	-

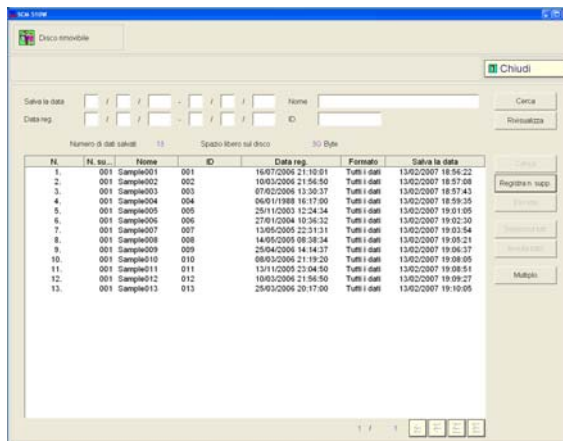
## 4. 2 Caricamento dei dati paziente

SCM-510W non è in grado di lavorare direttamente sui dati memorizzati nel disco rimovibile. Per lavorare sui dati memorizzati nel disco rimovibile, occorre caricare i dati sul disco rigido. Viene cercato lo spazio libero su disco rigido dal n. 1 nell'elenco.

- 1) Inserire il supporto nel drive del disco rimovibile.
- 2) Fare clic sul pulsante **Disco rimovibile** nella finestra iniziale e visualizzare la finestra "Disco rimovibile".



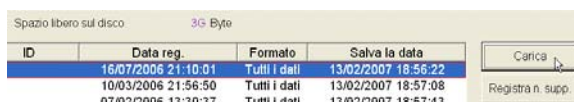
- 3) Visualizzare l'elenco dei dati salvati.



- 4) Selezionare i dati con un clic.



- 5) Fare clic su **Carica**. Se l'elenco viene visualizzato direttamente dal supporto, il processo di caricamento inizia immediatamente.



## 4.3 Formattazione della scheda IC

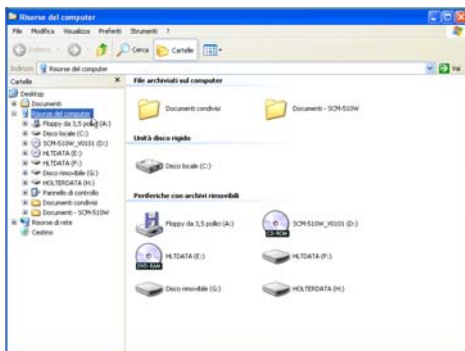
Se la scheda IC per il registratore Holter non può essere letta o scritta, formattare la scheda IC. Questa sezione descrive la procedura di formattazione della scheda IC.

### ⚠ATTENZIONE

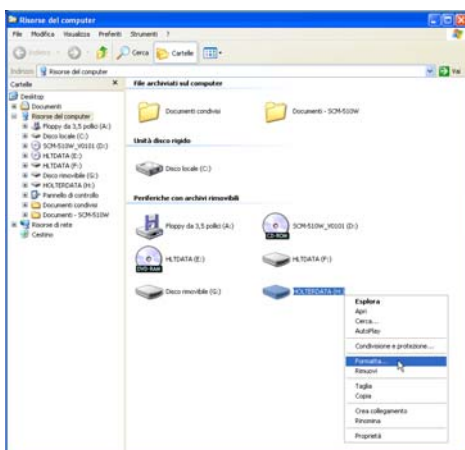


Una volta formattata la scheda IC, tutti i dati registrati vengono eliminati. Formattare la scheda IC solo quando la scheda IC non può essere letta o scritta.

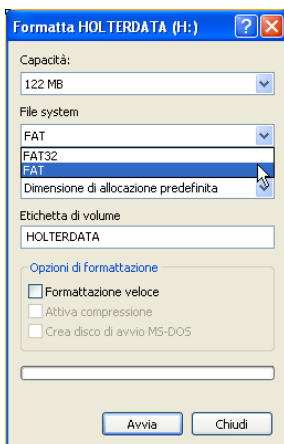
- 1) Inserire la scheda IC nell'apposito lettore del proprio PC.
- 2) Fare clic sul pulsante “Start” per aprire il menu “Start”. Selezionare “Tutti i programmi”, quindi “Accessori” e fare clic su “Esplora risorse”.
- 3) Fare clic su “Risorse del computer” sul lato sinistro di Esplora risorse. Viene visualizzato l'elenco dei drive del disco rigido e dei dischi rimovibili.



- 4) Dall'elenco delle “Periferiche con archivi rimovibili”, con il tasto destro del mouse fare clic sul drive in cui è inserita la scheda IC. Fare clic su “Formatta” nel menu a tendina.



5) Si apre la finestra “Formatta”. Per “File system”, selezionare “FAT” dal menu a discesa.

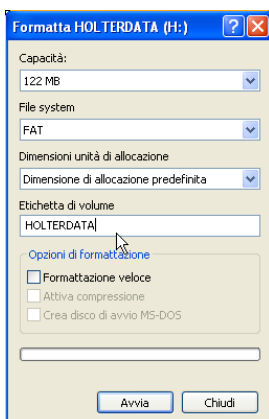


## ⚠ATTENZIONE

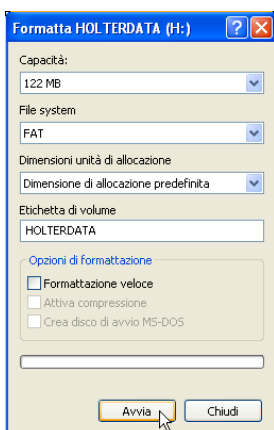


Il registratore digitale di Fukuda Denshi supporta solo FAT (FAT16) come file system. I dati non possono essere registrati utilizzando la scheda IC formattata come FAT32, NTFS, ecc. Assicurarsi di selezionare FAT (FAT16) per File system.

6) Per “Etichetta di volume”, inserire “HOLTERDATA”.



7) Fare clic sul pulsante **Avvia** per iniziare il processo di formattazione.




- 8) Quando viene visualizzato il messaggio seguente, fare clic su **OK**.  
Se si desidera annullare il processo di formattazione, fare clic su **Annulla**.

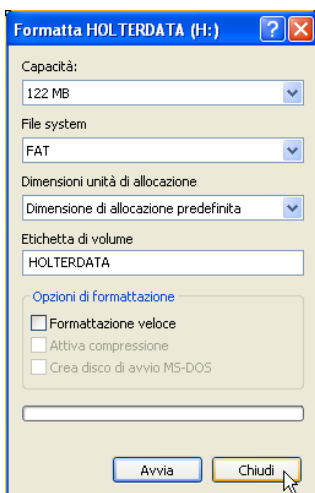


- 9) Al termine del processo di formattazione, viene visualizzato il messaggio seguente. Fare clic su **OK**.



 **Memo** Se il processo di formattazione non si completa, la scheda IC può essere fisicamente danneggiata.

- 10) Una volta terminato il processo di formattazione, fare clic su **Chiudi** sulla finestra "Formatta".



## 4.4 Misurazione

---

---

### Tipi di misurazioni

---

Possono essere eseguiti 4 tipi di formattazione sui dati analizzati/modificati o su dati diversi da quelli dell'ECG/di respirazione registrati.

#### ● Misurazione VFC

Eseguendo la misurazione della VFC, è possibile verificare la variabilità della frequenza cardiaca che è uno degli indicatori per comprendere l'attività autonoma.

#### ● Diagr. Lorenz

Eseguendo il diagramma di Lorenz, è possibile controllare visivamente la distribuzione dell'intervallo RR e la frequenza dell'aritmia.

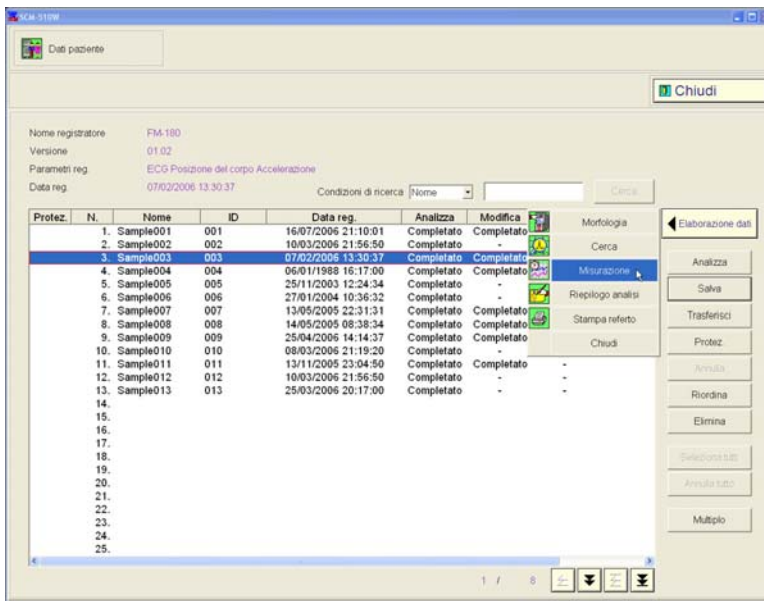
#### ● Misurazione SAS

Eseguendo la misurazione SAS, è possibile effettuare il test di screening per la sindrome da apnea del sonno sui dati di respirazione registrati su LS-300.


#### ● Pacemaker


Eseguendo la misurazione pacemaker, è possibile controllare lo stato di funzionamento del pacemaker ed il pacing spike sui dati registrati delle informazioni sul pacemaker.

## Finestra principale della misurazione



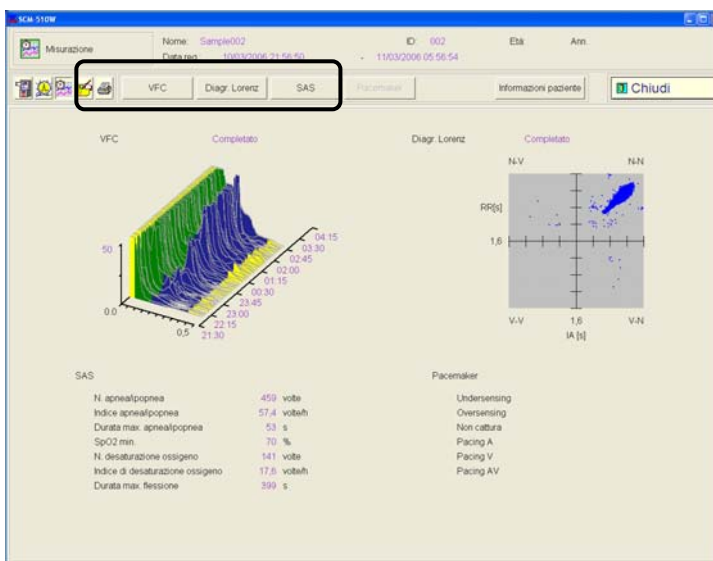
Selezionare i dati paziente dall'elenco dei dati paziente e fare clic sul pulsante **Elaborazione dati**.

Selezionare “ Misurazione” dalla finestra a tendina visualizzata.

 **Memo** Il menu a discesa può inoltre essere visualizzato con un clic del pulsante destro del mouse sull'elenco.



Una volta visualizzato il menu di ogni processo, facendo clic sulle altre icone visualizzate sull'angolo superiore sinistro si visualizza il menu del processo rispettivo.



Si apre la finestra principale della misurazione. Selezionare il tipo di misurazione facendo clic sul pulsante visualizzato a fianco delle icone. Si apre la finestra della misurazione rispettiva.

 **Memo** Per la procedura di misurazione, consultare il “Manuale d’uso”.



# *Appendice*

<b>1. Abbreviazioni</b>	.....	<b>Appendice-2</b>
-------------------------	-------	--------------------

# 1. Abbreviazioni

---

Segue un elenco delle abbreviazioni utilizzate per SCM-510W.

Abbreviazione	Termine originale
ACS	Apnea centrale del sonno
AMS	Apnea mista del sonno
Ann.	Anni
AOS	Apnea ostruttiva del sonno
Appr.	Apprendi
ASDNN	Media della deviazione standard degli intervalli NN
AVNN	Intervalli NN medi
AVNN	Media degli intervalli NN
BMI	Indice di massa corporea
bpm	battiti al minuto
c/b	ciclo/battito
CSVP	Contrazione sopraventricolare prematura
CV	Coefficiente di variazione
CVNN	Coefficiente di variazione degli intervalli NN
CVP	Contrazione ventricolare prematura
Data reg.	Data registrazione
Diagr. Lorenz	Diagramma di Lorenz
DS	Deviazione standard
ECG	Elettrocardiogramma
Fa	Fibrillazione atriale
FC	Frequenza cardiaca
FFT	Trasformata rapida di Fourier
Flusso	Flusso dell'aria nasale e orale
Fr. polso	Frequenza del polso
Full D.	Full disclosure
HF	Alta frequenza
IA	Intervallo di accoppiamento
Ipop.	Ipopnea
LF	Bassa frequenza
Max.	Massimo
MEM	Metodo dell'entropia massima
Min.	Minimo
Mod.	Modifica
Mod. segm.	Modifica segmento
NC	Non cattura

Abbreviazione	Termine originale
Ordine prior.	Ordine di priorità
Ordine tempo	Ordine di tempo
OS	Oversensing
Pacing A	Pacing atriale
Pacing AV	Pacing atriale e ventricolare
Pacing V	Pacing ventricolare
Parametri reg.	Parametri di registrazione
Pos.	Posizione del corpo
Protez.	Protezione
PS	Pressione sanguigna
Reg.	Registra
Resp.	Respiratoria
RMSSD	Radice quadrata della media delle differenze al quadrato tra intervalli NN
RR	Intervallo RR
Russam.	Russamento
SAS	Sindrome da apnea del sonno
SDANN	Deviazione standard degli intervalli medi NN
SDNN	Deviazione standard degli intervalli NN
Sforzo	Respirazione da sforzo
TEL.	Numero di telefono
Tend.	Tendenza
TF	Frequenza totale
US	Undersensing
VFC	Variabilità della frequenza cardiaca

Pagina vuota



39-4, Hongo, 3-chome, Bunkyo-ku, Tokyo, Japan  
Telefono:+81-3-3815-2121 Fax:+81-3-3814-1222