

# SCANNER



## *Guida utente*

*Scanner Genius*

Discover New  Genius

[www.geniusnet.com.tw](http://www.geniusnet.com.tw)

*Tutti i nomi di prodotto e i marchi registrati citati in questo manuale appartengono ai rispettivi proprietari.*

*© 2002, KYE Systems Corp. Tutti i diritti riservati. Nessuna sezione di questo documento può essere riprodotta senza autorizzazione.*

# Indice

<b>INTRODUZIONE .....</b>	<b>1</b>
Come usare questa Guida .....	1
Convenzioni adottate in questa Guida .....	2
Una nota sulle icone.....	2
Requisiti di sistema .....	2
Contenuto del pacchetto .....	3
<b>CAPITOLO I. INSTALLAZIONE DELLO SCANNER GENIUS .....</b>	<b>4</b>
Requisiti del software .....	4
Requisiti dell'hardware .....	4
Installazione e configurazione dello scanner .....	4
<i>Fase 1. Meccanismo di blocco sicuro.....</i>	<i>4</i>
<i>Fase 2. Collegamento dello scanner Genius ColorPage al computer.....</i>	<i>5</i>
<i>Fase 3. Installazione del software .....</i>	<i>6</i>
Risoluzione dei problemi relativi all'installazione del software.....	7
Installazione di altri software .....	7
Disinstallazione dello scanner .....	7
<b>CAPITOLO II. USO E MANUTENZIONE.....</b>	<b>9</b>
Usare lo scanner .....	9
<i>Testare lo scanner .....</i>	<i>9</i>
<i>Scansione ed elaborazione delle immagini .....</i>	<i>10</i>
Scansione di pellicole.....	11
<i>Installazione del lettore per negativi e diapositive .....</i>	<i>11</i>
<i>Utilizzo dei supporti per positivi e negativi.....</i>	<i>12</i>
<i>Note importanti per l'acquisizione di negativi.....</i>	<i>13</i>
Scanner Utility .....	14
<i>Stato della connessione.....</i>	<i>15</i>
<i>Allineamento dello scanner.....</i>	<i>15</i>
<i>Controlli Lampada.....</i>	<i>16</i>
Manutenzione.....	16
Togliere il coperchio .....	16
<b>CAPITOLO III. COME UTILIZZARE I PULSANTI DI FUNZIONE.....</b>	<b>18</b>
Pulsante SCAN (Scansione).....	18
<i>Per impostare il programma di applicazione di default.....</i>	<i>18</i>
<i>Per utilizzare il pulsante SCAN:.....</i>	<i>19</i>
Pulsante E-MAIL/WEB .....	19
<i>Per impostare un client MAPI di default (ad esempio Outlook Express).....</i>	<i>19</i>
<i>Per impostare il pulsante E-MAIL/WEB.....</i>	<i>20</i>

<i>Per utilizzare il pulsante E-MAIL/WEB.....</i>	<i>21</i>
Pulsante TEXT/OCR (Testo/OCR).....	21
<i>Per impostare l'Editor.....</i>	<i>21</i>
<i>Per utilizzare il pulsante TEXT/OCR (Testo/OCR):.....</i>	<i>22</i>
Pulsante PRINT/COPY (Stampa/Copia).....	22
<i>Per impostare la stampante.....</i>	<i>22</i>
<i>Per utilizzare il pulsante PRINT/COPY (Stampa/Copia).....</i>	<i>23</i>
Pulsante FILE/FAX.....	23
<i>Per impostare il software per il pulsante FILE/FAX.....</i>	<i>24</i>
<i>Per utilizzare il pulsante FILE/FAX.....</i>	<i>25</i>
<b>APPENDICE A: SPECIFICHE TECNICHE.....</b>	<b>26</b>
Genius HR7X Slim .....	26
Genius HR6X Slim .....	27
<b>APPENDICE B: SERVIZIO CLIENTI E GARANZIA .....</b>	<b>28</b>
Dichiarazione di garanzia limitata .....	28
<b>COME CONTATTARE GENIUS .....</b>	<b>30</b>

# Introduzione

Benvenuti nel mondo degli scanner Genius, l'ultima novità in materia di elaborazione delle immagini. Il vostro nuovo scanner vi consentirà di raggiungere livelli professionali nell'uso quotidiano del computer, nel quale potrete inserire immagini e testi elettronici.

Analogamente a tutti i nostri prodotti, questo scanner è stato accuratamente testato ed è garantito dalla reputazione che ci accompagna quanto ad affidabilità e soddisfazione del cliente.

L'ultima pagina di questa Guida utente riporta informazioni più dettagliate su come contattare il Centro di assistenza Genius. Non abbiate timore di contattarci o di visitare la home page (<http://www.geniusnet.com.tw>) per ottenere una migliore assistenza.

Grazie per aver scelto un prodotto Genius. Ci auguriamo che continuerete a preferirci anche per altri prodotti man mano che i vostri interessi e le vostre esigenze in ambito informatico continueranno a crescere.

## Come usare questa Guida

---

Questa Guida utente riporta istruzioni e illustrazioni che spiegano come installare e utilizzare lo scanner. Si presume che l'utente abbia familiarità con Microsoft Windows XP/Me/2000/98. In caso contrario, prima di usare lo scanner suggeriamo di approfondire la conoscenza di Microsoft Windows facendo riferimento al relativo manuale.

La sezione **Introduzione** di questo manuale descrive il contenuto della confezione e indica i requisiti minimi del computer necessari per usare lo scanner. Prima di installare scanner Genius, controllare il contenuto della confezione per assicurarsi che siano presenti tutti i componenti. Se manca qualcosa, rivolgersi al fornitore presso cui è stato acquistato lo scanner o direttamente al Centro di assistenza Genius in una delle sedi elencate sull'ultima pagina di questo manuale.

Il **Capitolo I** descrive come installare il software dello scanner e connettere lo scanner al proprio computer.

**Nota:** Lo scanner viene connesso al computer tramite la porta USB (Universal Serial Bus). Se il computer non supporta la tecnologia USB, occorrerà acquistare una scheda di interfaccia USB per poter usufruire di questa funzionalità.

Il **Capitolo II** descrive come testare, pulire e fare la manutenzione dello scanner. Descrive anche come utilizzare i programmi di utilità per scoprire e correggere eventuali problemi relativi alla connessione insorti durante l'installazione.

Il **Capitolo III** riporta alcune spiegazioni essenziali su come utilizzare lo scanner. Descrizioni più dettagliate sono reperibili attraverso la funzione di aiuto dei programmi dello scanner.

**Appendice A** contiene le specifiche dello scanner Genius ColorPage.

**Appendice B** contiene il contratto di garanzia limitata di Genius e le dichiarazioni di conformità del prodotto.

## Convenzioni adottate in questa Guida

---

**Grassetto** — Nota importante o prima occorrenza di un termine importante in un capitolo.  
**MAIUSCOLO** — Indica dei comandi o ciò che viene visualizzato sullo schermo.

## Una nota sulle icone

---

Questa guida utilizza le seguenti icone per sottolineare informazioni a cui si deve prestare particolare attenzione.



**Pericolo**

**Pericolo:**

Una procedura che deve essere seguita attentamente onde evitare danni o incidenti.



**Attenzione**

**Attenzione:**

Un'informazione che, se non seguita, potrebbe provocare la perdita di dati o il danneggiamento del prodotto.



**Attenzione**

**Prestare particolare attenzione:**

Importanti istruzioni da ricordare, che potrebbero prevenire errori.

## Requisiti di sistema<sup>1</sup>

---

- Personal Computer Windows/Intel compatibile
  - CPU Pentium o superiore
  - Unità CD-ROM
  - 64 MB RAM (128 MB raccomandati)
  - 250 MB di spazio libero su disco
  - Porta USB
  - Microsoft™ Windows Me/98/2000/XP
- NOTA:** Windows NT 4.0 non supporta la tecnologia USB (Universal Serial Bus).
- Scheda video in grado di supportare il colore a 16 bit o superiore

---

<sup>1</sup> Per la scansione o l'editing di una grande quantità di dati immagine potrebbe essere necessario un computer più potente. I requisiti di sistema qui riportati sono solo indicativi, dal momento che, in generale, migliore è il computer (scheda madre, processore, disco rigido, RAM, scheda video), migliori sono i risultati.

## Contenuto del pacchetto<sup>2</sup>

---



1. Scanner<sup>3</sup>
2. Adattatore di alimentazione (24V 550mA)
3. Cavo USB
4. Guida rapida per l'installazione
5. Il CD-ROM di installazione che include le seguenti applicazioni software<sup>4</sup>:
  - Programma di setup dello scanner
  - Programma Genius TWAIN
  - Programma NewSoft PageManager
  - NewSoft ImageFolio (software di elaborazione delle immagini)
  - NewSoft Mr. Photo (software di elaborazione delle immagini)
  - Programma BridgeWell Page abc
  - ABBYY FineReader Sprint 4.0 (software per il riconoscimento di testi)
  - Adobe Acrobat Reader 4.0 (Programma per la lettura di manuali in formato PDF)
  - Questa Guida per l'utente (versione elettronica)
6. Fermadocumento riflettente
7. Supporto per negativi e positivi
8. Supporto di base

---

<sup>2</sup> Conservare la scatola e il materiale di imballaggio nel caso in cui si debba trasportare lo scanner.

<sup>3</sup> Le illustrazioni dello scanner potrebbero essere differenti dallo scanner vero e proprio.

<sup>4</sup> Il software allegato può essere sostituito in qualsiasi momento senza preavviso.

# Capitolo I. Installazione dello scanner Genius

Prima di installare lo scanner, verificare di avere a disposizione tutti i componenti. A pagina 6 di questa Guida è riportato un elenco del contenuto della confezione.

## Requisiti del software

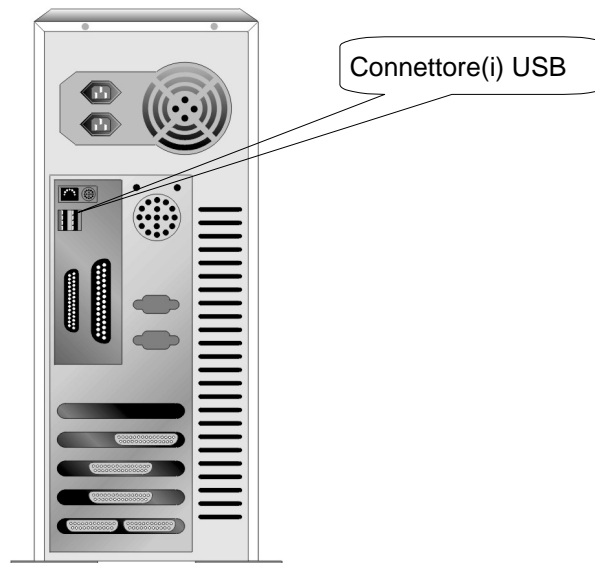
---

Lo scanner viene fornito con i software NewSoft Presto! ImageFolio, ABBYY FineReader, NewSoft Presto! PageManager, NewSoft Mr. Photo, BridgeWell Page abc, Adobe Acrobat Reader, il driver dello scanner, l'utilità scanner e il programma Genius TWAIN. Tutti questi programmi, una volta installati nel computer, occupano circa 160 MB di spazio sul disco rigido. Per una corretta installazione e per la scansione e il salvataggio delle immagini, si raccomanda di lasciare almeno 250 MB di spazio libero sul disco rigido.

## Requisiti dell'hardware

---

Questo scanner viene connesso al computer attraverso la porta USB (Universal Serial Bus) che supporta hot Plug and Play. Per verificare se il computer è USB compatibile, osservarne il lato posteriore. Dovrebbero essere visibili una o due porte USB rettangolari. Si noti che su determinati computer, la porta USB sul retro del computer potrebbe essere occupata e vi potrebbero essere delle porte aggiuntive sul monitor o sulla tastiera. Se si hanno dei problemi nell'individuare la porta USB sul proprio computer, consultare il manuale dell'hardware fornito insieme al computer.



## Installazione e configurazione dello scanner

---

### Fase 1. Meccanismo di blocco sicuro

Lo scanner è dotato di un meccanismo di blocco automatico che mantiene in posizione la testina di scansione durante il trasporto. Se l'interruttore di blocco che si trova nella parte inferiore dello scanner è

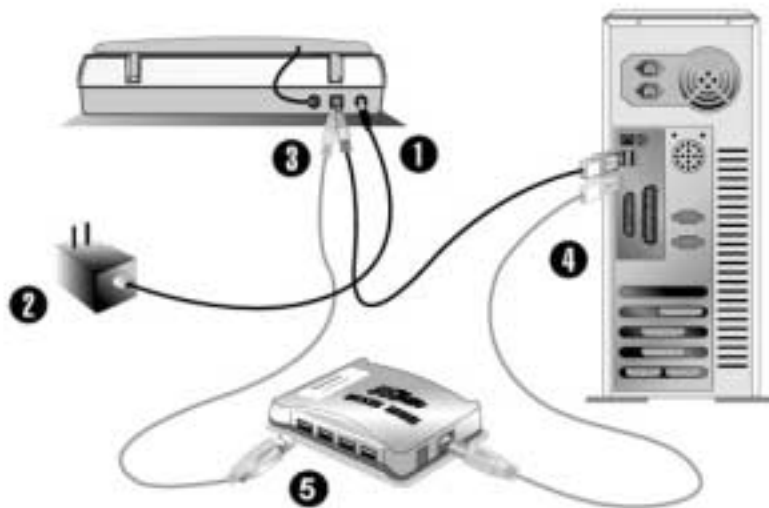
premuto, la testina di scansione si sblocca automaticamente. In caso contrario, la testina di scansione si blocca nuovamente.


Posizionare sempre lo scanner su una superficie piana e liscia prima di procedere alla configurazione dello scanner o a qualsiasi operazione di scansione.

Nota: Nel caso in cui sia necessario spostare lo scanner, evitare di tenere premuto l'interruttore di blocco per consentire un utilizzo corretto e senza problemi dello scanner.

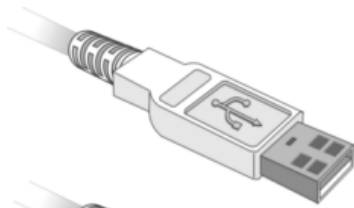


## Fase 2. Collegamento dello scanner Genius ColorPage al computer

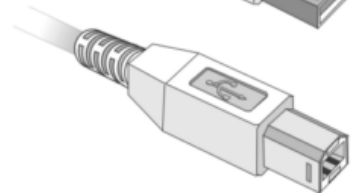


1. Collegare l'adattatore di alimentazione al recettore di alimentazione dello scanner.
2. Inserire l'altra estremità dell'alimentatore in una presa di corrente standard.
3. Inserire l'estremità quadrata (Connettore di Tipo B) del cavo USB incluso nella porta USB sul retro dello scanner. A fianco del connettore USB sul retro dello scanner potrebbe esserci questo un simbolo USB .
4. Connettere l'estremità rettangolare (Connettore di Tipo A) del cavo USB alla porta USB sul retro del computer. **Note:** Qualora ci fosse un'altra periferica USB connessa al computer, collegare lo scanner a una porta USB libera.





**Connettore di Tipo A**



**Connettore di Tipo B**

5. Se si è deciso di connettere lo scanner a un hub USB<sup>5</sup>, accertarsi che questo sia connesso alla porta USB del proprio computer. Quindi connettere lo scanner all'hub USB. **Nota:** Nel caso non fosse disponibile una porta USB, potrebbe essere necessario acquistarne una.



**Attenzione**

**Quando possibile, si consiglia di utilizzare il cavo USB di 1,2 metri (4 piedi) fornito con lo scanner. Se si desidera utilizzare un cavo USB differente, qualora la sua lunghezza superi i 3 metri (9 piedi), accertarsi che sia un cavo USB twisted-pair di qualità e che abbia un connettore di Tipo A a una estremità e una presa di Tipo B all'altra.**

### **Fase 3. Installazione del software**

1. Se i componenti USB sul vostro computer stanno funzionando correttamente, rileveranno automaticamente un nuovo dispositivo connesso alla porta USB e sullo schermo apparirà questa finestra. Nota: Se il computer era spento quando è stato effettuato il collegamento dello scanner, il seguente messaggio apparirà quando si accenderà il computer e si avvierà Windows.
2. **Per Windows 98/Me**
  - a. Fare clic sul pulsante AVANTI per continuare.
  - b. Scegliere CERCA IL MIGLIOR DRIVER PER LA PERIFERICA [SCELTA CONSIGLIATA] e fare nuovamente clic sul pulsante AVANTI.
  - c. Inserire quindi il CD-ROM di installazione fornito nell'apposita unità.
  - d. Selezionare la casella UNITÀ CD-ROM e fare di nuovo clic sul pulsante AVANTI.
  - e. Nella finestra successiva verrà visualizzato il percorso del file USBSCAN.INF. Fare clic sul pulsante AVANTI..
3. **Per Windows 2000/XP**
  - f. Inserire il CD di installazione fornito nell'apposita unità.
  - g. Selezionare INSTALLA IL SOFTWARE AUTOMATICAMENTE [SCELTA CONSIGLIATA] (INSTALL THE SOFTWARE AUTOMATICALLY [RECOMMENDED]) e fare clic sul pulsante AVANTI.

---

<sup>5</sup> L'hub USB non è incluso nella confezione.

- h. Nel corso dell'installazione può essere visualizzato il messaggio "Richiesta autorizzazione logo di Windows" (Windows Logo authorization required) o "Richiesta firma digitale" (Digital Signature required). Ignorare il messaggio e fare clic su "CONTINUA" per continuare l'installazione senza compromettere il funzionamento dello scanner.
  - i. Al termine dell'installazione fare clic sul pulsante "FINE" per chiudere la finestra "Installazione guidata nuovo hardware".
4. Seguire le istruzioni visualizzate sullo schermo per installare tutto il software necessario per il nuovo scanner USB.
5. Al termine dell'installazione chiudere tutte le applicazioni e fare clic su FINE per riavviare il computer.

## Risoluzione dei problemi relativi all'installazione del software

---

Rileggere attentamente le operazioni descritte in questa guida e la Guida rapida all'installazione che accompagna lo scanner.

Se si continuano ad avere dei problemi, verificare che:

- Ci siano 160MB di spazio libero sul disco rigido.
- Lo scanner sia collegato a una presa e sia acceso.
- Si stia utilizzando il cavo USB fornito con lo scanner.
- L'estremità quadrata del cavo USB sia inserita nel retro dello scanner.
- L'estremità rettangolare del cavo USB sia connessa al retro del computer.

Nel caso in cui non ci si fosse attenuti alle procedure di installazione definite in questo manuale, disconnettere il cavo USB dallo scanner e reinstallare il software dal CD-ROM. Per farlo, fare clic su START, ESEGUI, poi digitare D:\Setup (in cui D rappresenta la lettera dell'unità del vostro CD-ROM). Seguire attentamente tutte le istruzioni relative all'installazione presentate nell'Installazione guidata. Riavviare il computer quando si verrà invitati a farlo e reinserire il cavo USB nello scanner a computer acceso.

Qualora si dovesse ancora avere bisogno di supporto, contattare la Genius in uno dei tre uffici elencati all'ultima pagina di questa guida durante gli orari di ufficio di quella zona.

## Installazione di altri software

---

Questo scanner è TWAIN compatibile e funziona praticamente con tutti i programmi che supportano lo standard TWAIN. Se si acquistano altri software da usare con lo scanner, assicurarsi che siano conformi allo standard TWAIN.

## Disinstallazione dello scanner

---

Windows XP/Me/2000/98 mette a disposizione un programma di disinstallazione guidata per disinstallare i programmi applicativi e il driver del software dello scanner:

Disinstallazione dal menu "Avvio" (disinstallazione guidata)

1. Dal menu Avvio di Windows, selezionare Programmi seguito dal nome dello scanner.
2. Dal menu a discesa selezionare Disinstallazione.
3. Si aprirà una finestra in cui si dovrà confermare la cancellazione dell'applicazione selezionata e di tutti i suoi componenti. Scegliere OK per avviare il programma UninstallShield che eliminerà il driver del software dello scanner.
4. Al termine, riavviare Windows.

# Capitolo II. Uso e manutenzione

## Usare lo scanner

---

Lo scanner accetta documenti piccoli quanto dei biglietti da visita e grandi quanto un giornale. Alcuni programmi, tuttavia, hanno dei limiti per quanto riguarda le informazioni che sono in grado di gestire. Anche la capacità della memoria del computer e lo spazio disponibile sul disco rigido possono limitare la dimensione fisica del documento da scansionare.

Ci sono due diversi modi per utilizzare lo scanner:

1. Dall'interno di un programma per l'elaborazione di immagini, che sia in grado di acquisire immagini dallo scanner.
2. Utilizzando il programma Genius Scan Manager, installato automaticamente come software per lo scanner.

Lo scanner ha bisogno di essere controllato da qualche tipo di programma. Dal momento che tutti i documenti o immagini (sia che si tratti di testo che di fotografie) che vengono acquisiti dallo scanner sono trattati dal computer come immagini, la maggior parte delle scansioni avverrà probabilmente dall'interno di un programma per l'elaborazione di immagini, tramite il quale è possibile visualizzare, modificare, salvare o eseguire l'output delle immagini scansionate. Un programma per l'elaborazione delle immagini è stato fornito insieme allo scanner sul CD-ROM di installazione. Consentirà di modificare e correggere le immagini scansionate utilizzando una varietà di filtri, strumenti ed effetti.

E quando si tratta di scansionare dei documenti di testo e di modificarli in un elaboratore di testi? Ciò spetta ai programmi per il riconoscimento ottico dei caratteri (OCR). Questo software converte i file con le immagini prodotti dalla scansione dei documenti di testo in file di testo che possono essere visualizzati, modificati e salvati da elaboratori di testi. Sul CD-ROM di installazione è stato incluso anche un programma per OCR. Se si desidera utilizzare lo scanner in questo modo, si dovrà installare il software OCR fornito.

Genius Scan Manager è un programma che consente di scansionare facilmente immagini e testo senza che sia necessario lavorare direttamente all'interno di programmi per l'elaborazione delle immagini (per esempio Presto! ImageFolio). Genius Scan Manager include anche funzionalità che consentono di utilizzare il proprio scanner come fax<sup>6</sup> e fotocopiatrice<sup>7</sup>.

## Testare lo scanner

I seguenti test servono per controllare che lo scanner stia funzionando correttamente con il vostro computer e col software di scansione. Prima di testare lo scanner, ricontrollare che non ci siano connessioni lasche.

**Per testare correttamente lo scanner, eseguire le seguenti operazioni:**

1. Aprire il coperchio dello scanner e posizionare un'immagine sul vetro di scansione con la faccia rivolta verso il basso.
2. Chiudere il coperchio delicatamente.

---

<sup>6</sup> Per inviare dei fax sono necessari un modem/fax e un software per fax.

<sup>7</sup> Per la Utilità Copia è necessaria una stampante.

3. A questo punto aprire il programma per l'elaborazione delle immagini dello scanner. Fare clic sul pulsante START di Windows, scegliere PROGRAMMI, quindi PRESTO! IMAGEFOLIO e PRESTO! IMAGEFOLIO.
4. Quando si apre Presto! ImageFolio, fare clic su FILE e scegliere SELECT SOURCE (Seleziona origine). Nella finestra visualizzata scegliere GENIUS ColorPage Scanner (il nome del modello dello scanner). Fare clic sul pulsante SELECT (Seleziona) per chiudere la finestra. Questa procedura consente a Presto! ImageFolio di accedere allo scanner.
5. Da Presto! ImageFolio fare clic su FILE, ACQUIRE (Acquisisci) e scegliere ACQUIRE.
6. Viene visualizzata la finestra Genius TWAIN.
7. Se viene visualizzata un'immagine sullo schermo, significa che lo scanner sta funzionando correttamente. Se l'immagine non viene visualizzata, può essere necessario regolare alcune impostazioni della finestra Genius TWAIN. Per ulteriori informazioni su come regolare le impostazioni dello scanner, fare riferimento alla Guida Genius facendo clic sul pulsante Help (Guida) della finestra Genius TWAIN.

## Scansione ed elaborazione delle immagini

Lo scanner Genius consente due diverse possibilità di scansione:

### Con il tasto di funzione "SCAN" --

1. Aprire il coperchio dello scanner. Posizionare l'immagine a faccia in giù sul vetro dello scanner e chiudere il coperchio.
2. Premere il tasto di scelta rapida **Scan** (Scansione) sullo scanner.
3. Dopo aver lanciato il software **Presto! PageManager**, viene visualizzata la finestra **Genius TWAIN** e la scannerizzazione inizia automaticamente.
4. Selezionare la modalità di scansione e la risoluzione appropriate. Per eseguire l'operazione di scansione, fare clic sul pulsante **SCAN** nella finestra **Genius TWAIN**.
5. L'immagine scansionata verrà salvata nel software **Presto! PageManager** al termine della scansione.
6. Fare clic sul pulsante **CLOSE** (Chiudi) per chiudere la finestra **Genius TWAIN**. L'immagine scansionata può quindi essere visualizzata nuovamente nella cartella **INBOX** di **PageManager**.

### Con il software di elaborazione delle immagini --

1. Rimuovere il coperchio dello scanner. Posizionare l'immagine a faccia in giù sul vetro dello scanner e chiudere il coperchio.
2. Aprire **Presto! ImageFolio**, fare clic su FILE, ACQUIRE (Acquisisci) e scegliere ACQUIRE per aprire la finestra Genius TWAIN.
3. Selezionare la modalità di scansione e la risoluzione appropriate. Per eseguire l'operazione di scansione, fare clic sul pulsante **SCAN** (Scansione) nella finestra **Genius TWAIN**.
4. Al termine dell'operazione di scansione, fare clic sul pulsante **CLOSE** (Chiudi) nella finestra **Genius TWAIN** per visualizzare nuovamente l'immagine scansionata in **Presto! ImageFolio**.



## Scansione di pellicole

---

Lo scanner consente di eseguire in maniera più semplice e rapida la scansione di originali trasparenti, quali diapositive, positivi o negativi. Grazie al supporto per negativi e positivi accluso allo scanner, è possibile eseguire le operazioni di scansione in maniera completamente nuova. Per ulteriori informazioni su come eseguire la scansione delle pellicole, leggere attentamente le seguenti istruzioni.

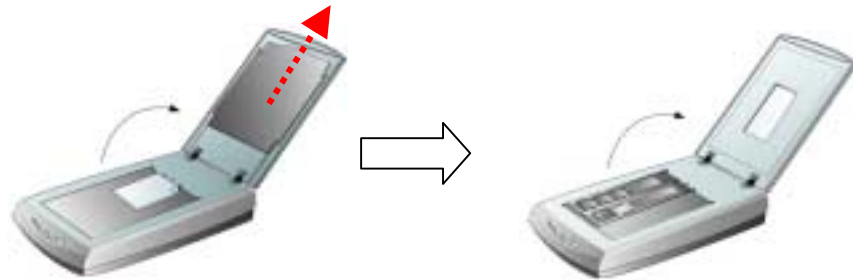
### Installazione del lettore per negativi e diapositive

Il lettore per negativi e diapositive si trova all'interno del coperchio dello scanner e consente di eseguire la scansione di diapositive e negativi. Il lettore è accluso allo scanner. Per attivarlo è sufficiente collegarlo come indicato di seguito.



## Utilizzo dei supporti per positivi e negativi

1. Rimuovere il fermadocumento riflettente. Tenere il fermadocumento dalla parte superiore, tirarlo verso l'alto fino a separarlo dal coperchio dello scanner.



2. Inserire un negativo o una pellicola da 120/220 nell'apposito scomparto del supporto per pellicole. Regolare la posizione della pellicola inserita, in modo che l'immagine desiderata venga visualizzata nella finestra di visualizzazione.

### Didascalia

**a. Negativo**

**b. Diapositive da 35mm**

**c. pellicola da 120/220 : 6x 4.5 cm / 6x6 cm**

**d. pellicola da 120/220: 6x7 cm / 6x8 cm / 6x9 cm**

a.



b.



c.



d.



2. Posizionare il supporto per pellicole sul vetro dello scanner e allineare le guide di posizionamento del supporto in modo da inserirle nelle tacche nell'angolo superiore destro o sinistro del vetro dello scanner. Verificare che la pellicola di cui si deve eseguire la scansione sia posizionata al centro del vetro dello scanner e che la freccia dello scomparto specifico sia allineata con quella in senso inverso incisa sullo scanner.

a.



b.



c.



d.



### Attenzione

**Nota:** Se si esegue la scansione di diapositive da 35mm, posizionare il supporto per pellicole sullo scanner, quindi inserirvi le diapositive.

4. Selezionare **POSITIVE FILM** o **NEGATIVE FILM** (Positivo o Negativo) come origine scansione facendo clic sul pulsante **SCAN SOURCE** (Origine scansione) nella finestra **Genius TWAIN**.
5. Selezionare **35mm (135)**, **Pellicola 120/220 (6x6 cm)**, o **Pellicola 120/220 (6x9 cm)** come formato scansione.
6. Fare clic sull'icona **PREVIEW IMAGE** (Anteprima immagine) per visualizzare in anteprima l'immagine.
7. Regolare il bordo di scansione, se necessario.
8. Fare clic sull'icona **SCAN IMAGE** (Scansione immagine) per iniziare la scansione dell'immagine.

### Note importanti per l'acquisizione di negativi

- Non coprire i piccoli scomparti posizionati sotto le frecce del supporto per pellicole in quanto sono necessari per la taratura.
- Riposizionare sempre il fermadocumento riflettente sul coperchio dello scanner dopo aver terminato la scansione delle pellicole.
- Verificare di aver caricato correttamente la pellicola nel supporto per pellicole e di aver posizionato il supporto in maniera corretta sul vetro dello scanner.
- Assicurarsi di aver selezionato correttamente i comandi **SCAN SOURCE** (Origine scansione) e **SCAN**



SIZE (Formato scansione) prima eseguire l'operazione di scansione.

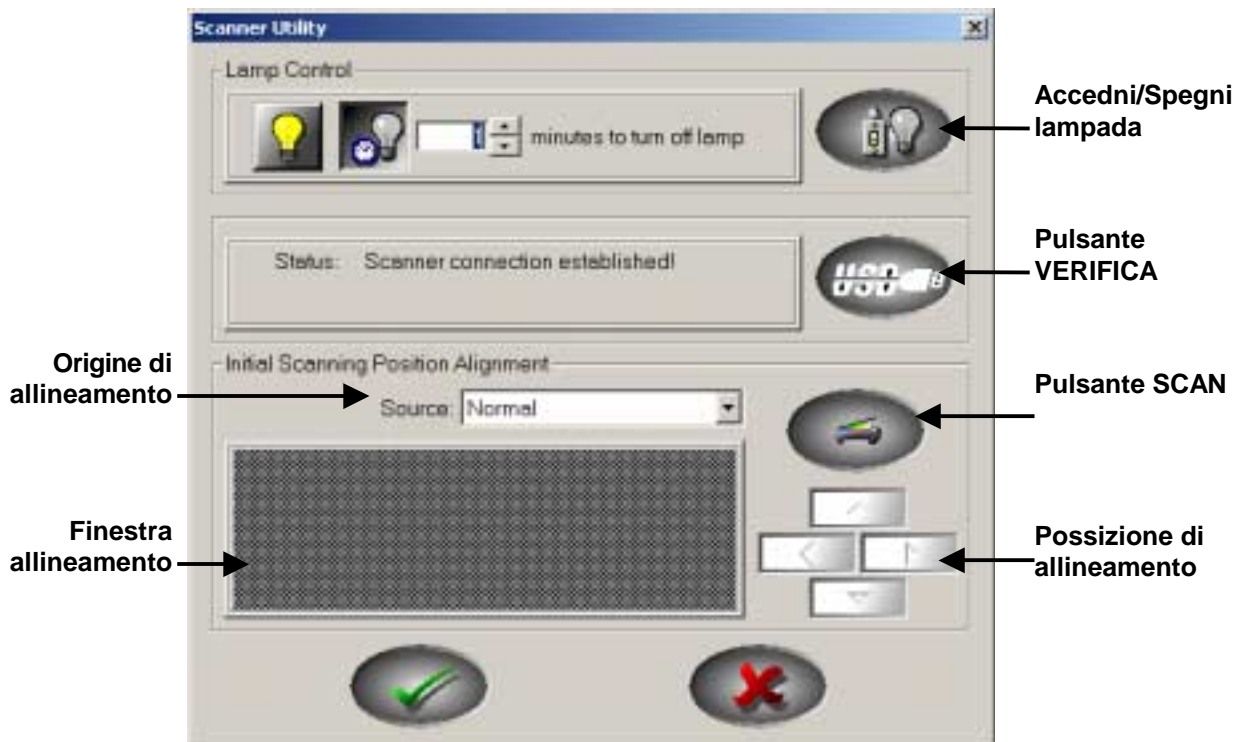
- Si raccomanda di utilizzare una risoluzione più alta (ad esempio 600 dpi per pellicole da 35 mm o 300 dpi per pellicole da 120/220) quando si eseguono scansioni di pellicole, per evitare che le immagini scansionate perdano di qualità quando si allarga il formato.

## Scanner Utility

Il programma Scanner Utility può essere di aiuto nell'installazione del nuovo scanner. Esso offre anche una serie di funzioni che consentono di personalizzare e controllare lo scanner.

In particolare, il programma Scanner Utility verifica che il software dello scanner sia stato installato correttamente e che lo scanner e il computer stiano comunicando tra di loro.

Altre due funzioni del programma Scanner Utility riguardano i **controlli della lampada di scansione** e **l'utilità di allineamento della posizione di scansione**. Il programma Scanner Utility permette di accendere e spegnere la lampada di scansione e di definire un intervallo oltre il quale la lampada di scansione si spegne automaticamente. Esso consente inoltre di definire sul vetro di scansione il punto esatto a partire dal quale inizierà la scansione. Il fermo dello scanner ha la funzione di mantenere in posizione la lampada di scansione durante il trasporto, ma può essere necessario effettuare delle regolazioni della posizione iniziale.



**Attenzione**

**Il programma Scanner Utility NON influisce sulla qualità delle immagini scansionate. Viene solo utilizzata per stabilire una connessione con lo scanner. Le impostazioni che influenzano l'immagine scansionata (per esempio, il suo colore, dimensione, leggibilità, chiarezza, ecc) si trovano nei programmi dello scanner e specialmente nell'interfaccia**

## Stato della connessione

La prima cosa da fare quando ci sono dei problemi di connessione con lo scanner, è quella di controllare tutte le connessioni fisiche (accertarsi che lo scanner sia attaccato alla presa e che il cavo USB sia inserito bene nel retro dello scanner e del computer).

Successivamente, accertare lo stato dell'hardware USB e della configurazione del software. Per farlo, eseguire il programma Scanner Utility come descritto di seguito:

1. Fare clic sul pulsante START, poi scegliere PROGRAMMI, GENIUS ColorPage Scanner (il nome del modello dello scanner) e SCANNER UTILITY.
2. Una volta aperta la finestra del programma Scanner Utility, fare clic sul pulsante USB mostrato sotto:

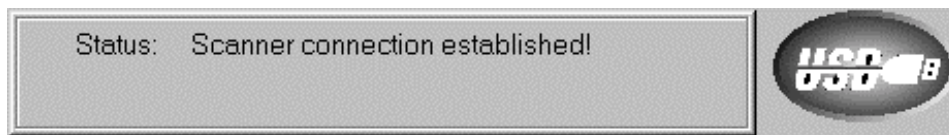


In questo modo si eseguirà un controllo dello stato dell'hardware USB e della configurazione software.

3. Nel caso dovessero esserci dei problemi con l'installazione, apparirà il seguente messaggio:



4. Se la connessione è OK, verrà visualizzata la seguente finestra:



## Allineamento dello scanner

Nella maggior parte dei casi, lo scanner non ha bisogno di essere allineato ma a volte potrebbe essere indispensabile eseguire questa procedura, qualora risultassero tagliate parti del documento scansionato. Ad esempio, nell'estremità superiore potrebbe mancare il titolo del documento.

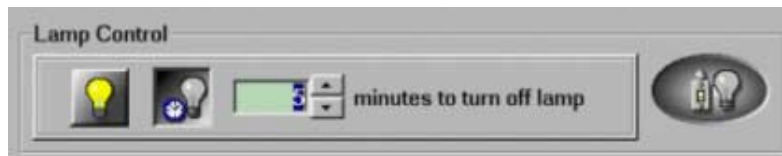
Per allineare lo scanner, effettuare le seguenti operazioni:

1. Collocare una fotografia sul lato in alto a destra del vetro di scansione (in prossimità del retro dello scanner). Si noti che verrà scansionata solo parte della fotografia.
2. Selezionare NORMALE nel menu a discesa ORIGINE ALLINEAMENTO.
3. Fare clic sul pulsante SCAN. Parte della fotografia verrà visualizzata nella finestra ALLINEAMENTO.
4. Fare clic sui pulsanti POSIZIONE ALLINEAMENTO finché l'angolo superiore sinistro della fotografia scansionata non si allineerà con l'angolo superiore sinistro della finestra di anteprima.
5. Fare clic sul pulsante con il segno di spunta quando l'allineamento sarà completato.

## Controlli Lampada

La lampada dello scanner può essere accesa e spenta manualmente nel programma Scanner Utility. Esso consente anche di impostare un timer che spegne la lampada se lo scanner è rimasto inattivo per un certo periodo di tempo.

A questo scopo, fare clic sul pulsante AVVIO di Windows e scegliere PROGRAMMI, GENIUS ColorPage Scanner (il nome del modello dello scanner), SCANNER UTILITY. Nella finestra che verrà visualizzata individuare la sezione Controlli Lampada mostrata di seguito:



Fare clic sull'interruttore di accensione all'estrema destra nella sezione per spegnere o accendere immediatamente la lampada di scansione.

E' anche possibile impostare un intervallo predefinito trascorso il quale la lampada si spegnerà automaticamente dopo una scansione, facendo clic sulle frecce verso l'alto o verso il basso poste vicino all'opzione "spegnimento lampada dopo minuti".

## Manutenzione

---



### Pericolo

Per fare in modo che il vostro scanner continui a funzionare bene, leggere attentamente i seguenti consigli per la manutenzione.

- Evitare di utilizzare lo scanner in un ambiente polveroso. Quando non lo si utilizza, tenerlo coperto. Le particelle di polvere e altri oggetti estranei potrebbero danneggiare l'unità.
- Non cercare di smontare lo scanner. Si potrebbe prendere la scossa. L'apertura dello scanner, inoltre, annullerà la garanzia.
- Non sottoporre lo scanner a vibrazioni eccessive. I componenti interni potrebbero danneggiarsi.
- Fare attenzione a non urtare o picchiare il vetro dello scanner poiché è fragile e potrebbe rompersi.
- Pulire il vetro dello scanner con un detergente per vetri non abrasivo spruzzato sopra un panno privo di pelucchi. Quindi strofinare il vetro con il panno. **NON SPRUZZARE IL DETERGENTE DIRETTAMENTE SUL VETRO DELLO SCANNER.** I residui di liquido potrebbero opacizzare o danneggiare lo scanner.
- Lo scanner funziona al meglio a temperature comprese tra 10° C e 40° C (da 50° F a 104° F).

## Togliere il coperchio

---

Il coperchio è stato disegnato per essere rimosso facilmente in modo che oggetti più grandi, come per esempio dei libri rilegati, possano essere messi sul vetro dello scanner. Per togliere il coperchio, aprirlo

completamente. Mettere l'altra mano sul retro dello scanner e sollevare il coperchio, staccandolo dal retro dello scanner. Per rimettere il coperchio, basterà reinserirlo nella sua posizione.

# Capitolo III. Come utilizzare i pulsanti di funzione

Lo scanner dispone di cinque pulsanti di funzione sul pannello anteriore che facilitano e velocizzano la scansione.

A ogni pulsante corrisponde un programma di utilità che ha la funzione di rendere la scansione facile e veloce assicurando contemporaneamente il controllo completo del processo.



## Attenzione

Prima di utilizzare i pulsanti di funzione dello scanner, verificare che il software necessario sia stato installato completamente.

## Pulsante SCAN (Scansione)

---

Verificare che il software **NewSoft Presto! PageManager** sia stato installato prima di utilizzare il pulsante di scelta rapida Scan; altrimenti la funzione di scansione automatica e di salvataggio del file non funzionerà correttamente.

### Per impostare il programma di applicazione di default

1. Aprire la finestra **Scan Manager Setting** (Impostazione gestione scansioni) facendo clic sul pulsante START di Windows, quindi scegliere PROGRAMMI, GENIUS ColorPage Scanner (il nome del modello dello scanner), quindi KYESCAN.
2. Fare clic sulla scheda **Scan** (Scansione) nella finestra **Scan Manager Setting**.
3. Scegliere **NewSoft PageManager** o un'altra applicazione dal menu a discesa **Application** (Applicazione).
4. Per completare l'impostazione, fare clic su **Close** (Chiudi).

**Nota:** Se si seleziona **Automatically scan after preview completing (flatbed)** (Scansione automatica a scanner piano al termine dell'anteprima) lo scanner inizia la scansione immediatamente dopo il completamento della prescansione delle immagini.



## Per utilizzare il pulsante SCAN:

1. Posizionare un documento o un'immagine a faccia in giù sul vetro di scansione.
2. Premere il pulsante **Scan** (Scansione) sullo scanner.  
**Nota:** Passare al punto 5, se si è selezionato **Automatically scan after preview completing (flatbed)** (Scansione automatica a scanner piano al termine dell'anteprima) in Scan Manager.
3. **PageManager** viene lanciato con Genius TWAIN visualizzato.
4. Selezionare il pulsante Scan nella finestra Genius TWAIN per iniziare la scansione.
5. Il file scansionato verrà salvato automaticamente nella cartella **INBOX** in **PageManager**.
6. Per eseguire la scansione di un'altra immagine, premere nuovamente il pulsante Scan nella finestra Genius TWAIN. Ripetere i passaggi sopra indicati fino al completamento di tutte le operazioni di scansione.

## Pulsante E-MAIL/WEB

---

Prima di utilizzare il pulsante **E-mail/Web** come pulsante **E-mail** o come pulsante **Web** verificare che sul computer sia già installato il software **E-mail program (che supporta il protocollo MAPI)** o **BRIDGEWELL Page abc**.

### Per impostare un client MAPI di default (ad esempio Outlook Express)

1. Scegliere **Programmi** dal menu **Start**.
2. Selezionare **Outlook Express**.
3. Dal menu a discesa Strumenti scegliere Opzioni e selezionare **L'applicazione è il gestore di posta predefinito** e l'opzione che consente di impostare Outlook Express come client MAPI predefinito.

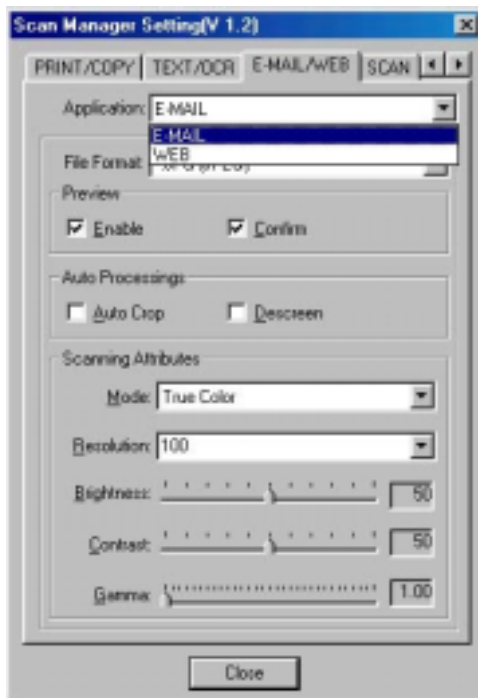
## Per impostare il pulsante E-MAIL/WEB

### Funzione Scan to E-MAIL (Scansione su e-mail)

1. Aprire la finestra **Scan Manager Setting** (Impostazione gestione scansioni) facendo clic sul pulsante START di Windows, quindi scegliere PROGRAMMI, GENIUS ColorPage Scanner (il nome del modello dello scanner), quindi KYESCAN.
2. Fare clic sulla scheda **E-mail/Web** nella finestra **Scan Manager Setting**.
3. Scegliere **E-mail** dal menu a discesa **Application** (Applicazione).
4. Selezionare **Enable** (Abilita) e **Confirm** (Conferma) in **Preview** (Anteprima) per generare automaticamente un'immagine di anteprima prima di eseguire la scansione.
5. Regolare o selezionare gli attributi di scansione appropriati.
6. Per completare l'impostazione, fare clic su **Close** (Chiudi).

### Funzione Scan to WEB (Scansione sul Web)

1. Aprire la finestra **Scan Manager Setting** (Impostazione gestione scansioni) facendo clic sul pulsante START di Windows, quindi scegliere PROGRAMMI, GENIUS ColorPage Scanner (il nome del modello dello scanner), quindi KYESCAN.
2. Fare clic sulla scheda **E-mail/Web** nella finestra **Scan Manager Setting**.
3. Scegliere il software **Page abc** dal menu a discesa **Application** (Applicazione).
4. Selezionare **Enable** (Abilita) e **Confirm** (Conferma) in **Preview** (Anteprima) per generare automaticamente un'immagine di anteprima prima di eseguire la scansione.
5. Regolare o selezionare gli attributi di scansione appropriati.
6. Per completare l'impostazione, fare clic su **Close** (Chiudi).



## Per utilizzare il pulsante E-MAIL/WEB

### Funzione Scan to E-MAIL (Scansione su e-mail)

1. Posizionare un documento o un'immagine a faccia in giù sul vetro di scansione.
2. Premere il pulsante **E-mail/Web** sullo scanner.  
**Nota:** Passare al punto 5, se non si sono selezionati **Enable** (Abilita) e **Confirm** (Conferma) in **Preview** (Anteprima) di Scan Manager.
3. Lo scanner inizierà automaticamente la prescansione.
4. Fare clic sul pulsante **Mail** (Posta) nella finestra **PRESCAN** (Prescansione) per iniziare la scansione.
5. Fare clic sul pulsante **Yes** (Sì) per eseguire la scansione della pagina successiva.
6. Fare clic sul pulsante **No** al termine della scansione. Contemporaneamente verrà visualizzato il sistema di posta elettronica e le immagini scansionate verranno trasferite come allegati in un nuovo messaggio di posta.

### Funzione Scan to WEB (Scansione sul Web)

1. Posizionare un documento o un'immagine a faccia in giù sul vetro di scansione.
2. Premere il pulsante **E-mail/Web** sullo scanner.  
**Nota:** Passare al punto 5, se non si sono selezionati **Enable** (Abilita) e **Confirm** (Conferma) in **Preview** (Anteprima) di Scan Manager.
3. Lo scanner inizierà automaticamente la prescansione.
4. Fare clic sul pulsante **Scan to Web** (Scansione sul Web) nella finestra **PRESCAN** (Prescansione) per iniziare la scansione.
5. Fare clic sul pulsante **Yes** (Sì) per eseguire la scansione della pagina successiva.
6. Fare clic sul pulsante **No** al termine della scansione. Contemporaneamente i file d'immagine scansionati verranno trasferiti nel software di Web Editing **Page abc**.

## Pulsante TEXT/OCR (Testo/OCR)

---

Prima di utilizzare questa funzione, installare e configurare il software OCR **ABBYY FineReader Sprint 4.0**.

### Per impostare l'Editor

1. Aprire la finestra **Scan Manager Setting** (Impostazione gestione scansioni) facendo clic sul pulsante START di Windows, quindi scegliere PROGRAMMI, GENIUS ColorPage Scanner (il nome del modello dello scanner), quindi KYESCAN.
2. Fare clic sulla scheda **Text/OCR** (Testo/OCR) nella finestra **Scan Manager Setting**.
3. Scegliere un programma di elaborazione testi idoneo dal menu a discesa **Editor**.
4. Selezionare **Enable** (Abilita) e **Confirm** (Conferma) in **Preview** (Anteprima) per generare automaticamente un'immagine di anteprima prima di eseguire la scansione.
5. Regolare o selezionare gli attributi di scansione appropriati per eseguire la scansione di oggetti riflettenti.



6. Per completare l'impostazione, fare clic su **Close** (Chiudi).



### Per utilizzare il pulsante TEXT/OCR (Testo/OCR):

1. Posizionare un documento di testo dattiloscritto a faccia in giù sul vetro di scansione.
2. Premere il pulsante **Text/OCR** sullo scanner.  
**Nota:** Passare al punto 5, se non si sono selezionati **Enable** (Abilita) e **Confirm** (Conferma) in **Preview** (Anteprima) di Scan Manager.
3. Lo scanner inizierà automaticamente la prescansione.
4. Fare clic sul pulsante **OCR** nella finestra **PRESCAN** (Prescansione) per iniziare la scansione.
5. Fare clic sul pulsante **Yes** (Sì) per eseguire la scansione della pagina successiva.
6. Fare clic sul pulsante **No** al termine della scansione.
7. Verrà quindi lanciato un programma di elaborazione testi e il testo riconosciuto verrà trasferito nel programma di elaborazione testi di default.

## Pulsante PRINT/COPY (Stampa/Copia)

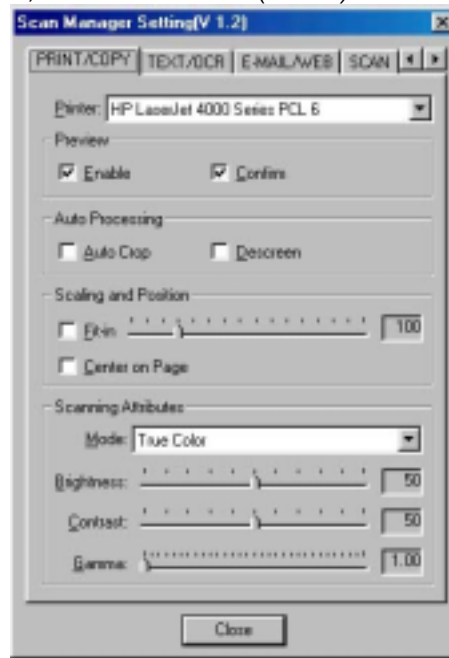
---

Prima di utilizzare questa funzione, verificare che il driver della stampante sia già stato installato e configurato.

### Per impostare la stampante

1. Aprire la finestra **Scan Manager Setting** (Impostazione gestione scansioni) facendo clic sul pulsante START di Windows, quindi scegliere PROGRAMMI, GENIUS ColorPage Scanner (il nome del modello dello scanner), quindi KYESCAN.
2. Fare clic sulla scheda **Print/Copy** (Stampa/Copia) nella finestra **Scan Manager Setting**.
3. Selezionare una stampante dal menu a discesa **PRINTER** (Stampante).

4. Selezionare **Enable** (Abilita) e **Confirm** (Conferma) in **Preview** (Anteprima) per generare automaticamente un'immagine di anteprima prima di eseguire la scansione.
5. Regolare o selezionare gli attributi di scansione appropriati per eseguire la scansione di oggetti riflettenti.
6. Per completare l'impostazione, fare clic su **Close** (Chiudi).



## Per utilizzare il pulsante PRINT/COPY (Stampa/Copia)

1. Posizionare un documento o un'immagine a faccia in giù sul vetro di scansione.
2. Premere il pulsante **Print/Copy** (Stampa/Copia) sullo scanner.  
**Nota:** Passare al punto 5, se non si sono selezionati **Enable** (Abilita) e **Confirm** (Conferma) in **Preview** (Anteprima) di Scan Manager.
3. Lo scanner inizierà automaticamente la prescansione.
4. Fare clic sul pulsante **Print** (Stampa) nella finestra **PRESCAN** (Prescansione) per iniziare la scansione.
5. Fare clic sul pulsante **Yes** (Sì) per eseguire la scansione della pagina successiva.
6. Fare clic sul pulsante **No** al termine della scansione.
7. Le immagini scansionate verranno stampate dalla stampante.

## Pulsante FILE/FAX

---

Prima di utilizzare il pulsante **File/Fax** come pulsante **File** o come pulsante **Fax**, verificare che il software **PC Fax** o **NewSoft PageManager** sia già installato sul computer

## Per impostare il software per il pulsante FILE/FAX

### Funzione FILE

1. Aprire la finestra **Scan Manager Setting** (Impostazione gestione scansioni) facendo clic sul pulsante START di Windows, quindi scegliere PROGRAMMI, GENIUS ColorPage Scanner (il nome del modello dello scanner), quindi KYESCAN.
2. Fare clic sulla scheda **File/Fax** nella finestra **Scan Manager Setting**.
3. Scegliere **File Software (Scan Manager)** dal menu a discesa **Application** (Applicazione).
4. Selezionare **Enable** (Abilita) e **Confirm** (Conferma) in **Preview** (Anteprima) per generare automaticamente un'immagine di anteprima prima di eseguire la scansione.
5. Regolare o selezionare gli attributi di scansione appropriati.
6. Per completare l'impostazione, fare clic su **Close** (Chiudi).

### Funzione FAX

1. Aprire la finestra **Scan Manager Setting** (Impostazione gestione scansioni) facendo clic sul pulsante START di Windows, quindi scegliere PROGRAMMI, GENIUS ColorPage Scanner (il nome del modello dello scanner), quindi KYESCAN.
2. Fare clic sulla scheda **File/Fax** nella finestra **Scan Manager Setting**.
3. Scegliere **PC Fax software (software PC Fax)** dal menu a discesa **Application** (Applicazione).
4. Selezionare **Enable** (Abilita) e **Confirm** (Conferma) in **Preview** (Anteprima) per generare automaticamente un'immagine di anteprima prima di eseguire la scansione.
5. Regolare o selezionare gli attributi di scansione appropriati per eseguire la scansione di oggetti riflettenti.
6. Per completare l'impostazione, fare clic su **Close** (Chiudi).



## Per utilizzare il pulsante FILE/FAX

### Funzione Scan to FILE (Scansione su file)

1. Collocare un documento o un'immagine a faccia in giù sul vetro di scansione.
2. Premere il pulsante **File/Fax** sullo scanner.  
**Nota:** Passare al punto 5, se non si sono selezionati **Enable** (Abilita) e **Confirm** (Conferma) in **Preview** (Anteprima) di Scan Manager.
3. Lo scanner inizierà automaticamente la prescansione.
4. Fare clic sul pulsante **Scan to Album** (Scansione su album) nella finestra **PRESCAN** (Prescansione) per iniziare la scansione.
5. Fare clic sul pulsante **Yes** (Sì) per eseguire la scansione della pagina successiva.
6. Fare clic sul pulsante **No** al termine della scansione.
7. Le immagini scansionate verranno archiviate nella cartella di default di **PageManager**.

### Funzione Scan to FAX (Scansione su fax)

1. Posizionare un documento o un'immagine a faccia in giù sul vetro di scansione.
2. Premere il pulsante **File/Fax** sullo scanner.  
**Nota:** Passare al punto 5, se non si sono selezionati **Enable** (Abilita) e **Confirm** (Conferma) in **Preview** (Anteprima) di Scan Manager.
3. Lo scanner inizierà automaticamente la prescansione.
4. Fare clic sul pulsante **Fax** nella finestra **PRESCAN** (Prescansione) per iniziare la scansione.
5. Fare clic sul pulsante **Yes** (Sì) per eseguire la scansione della pagina successiva.
6. Fare clic sul pulsante **No** al termine della scansione.
7. Verrà visualizzata la finestra Fax Application (Applicazione fax). Per procedere alla trasmissione del fax, seguire le istruzioni a schermo.

# Appendice A: Specifiche tecniche

## Genius HR7X Slim

<b>Genius HR7X Slim</b>	
<b>Dimensioni fisiche:</b>	435 x 265 x 73 mm
<b>Peso:</b>	2.5 Kgs (5.51 Lbs)
<b>Temperatura operativa:</b>	10° C to 40° C (50° F to 104° F)
<b>Area di scansione:</b>	Riflettente: 216 mm x 297 mm Trasparente: Pellicole positive o negative da 35 mm , 3 diapositive da 35 mm o pellicole 120/220 film (massimo 6 x 9 cm)
<b>Metodo di scansione:</b>	A passata singola
<b>Modalità di scansione:</b>	48/24 bit a colori 8 bit scala dei grigi 1 Bit Line-art (bianco e nero)
<b>Risoluzione:</b>	Ottica 1200 dpi (24000 con interpolazione software)
<b>TWAIN</b>	Piena compatibilità TWAIN
<b>Connessione:</b>	Porta USB
<b>Tipo di lampada:</b>	Lampada a catodo freddo
<b>Adattatore di alimentazione:</b>	Uscita alimentazione CC 24 V, 550 mA (Carico)
<b>Consumo di corrente:</b>	In funzione – 13,2 watt max. Spento – 6 watt
<b>CEM:</b>	FCC Classe B

# Genius HR6X Slim

<b>Genius HR6X Slim</b>	
<b>Dimensioni fisiche:</b>	435 x 265 x 73 mm
<b>Peso:</b>	2.5 Kgs (5.51 Lbs)
<b>Temperatura operativa:</b>	10° C to 40° C (50° F to 104° F)
<b>Area di scansione:</b>	Riflettente: 216 mm x 297 mm Trasparente: Pellicole positive o negative da 35 mm , 3 diapositive da 35 mm o pellicole 120/220 film (massimo 6 x 9 cm)
<b>Metodo di scansione:</b>	A passata singola
<b>Modalità di scansione:</b>	48/24 bit a colori 8 bit scala dei grigi 1 Bit Line-art (bianco e nero)
<b>Risoluzione:</b>	Ottica 600 dpi (19200 con interpolazione software)
<b>TWAIN</b>	Piena compatibilità TWAIN
<b>Connessione:</b>	Porta USB
<b>Tipo di lampada:</b>	Lampada a catodo freddo
<b>Adattatore di alimentazione:</b>	Uscita alimentazione CC 24 V, 550 mA (Carico)
<b>Consumo di corrente:</b>	In funzione – 13,2 watt max. Spento – 6 watt
<b>CEM:</b>	FCC Classe B

# Appendice B: Servizio clienti e garanzia

In caso di problemi nell'uso dello scanner, rileggere le istruzioni per l'installazione e i suggerimenti per la soluzione dei problemi contenuti in questa Guida.

Per ulteriore assistenza chiamare il nostro supporto clienti al numero riportato sull'ultima pagina di questa Guida. Per evitare perdite di tempo, prima di chiamare procurarsi le seguenti informazioni:

- Nome e numero di modello dello scanner
- Numero di serie (situato sul retro dello scanner vicino alle porte)
- Una descrizione dettagliata del problema
- La casa produttrice e il numero di modello del computer
- La velocità della CPU (Pentium 133, ecc.)
- Il sistema operativo utilizzato e il BIOS (opzionale)
- Il nome del/i pacchetto/i del programma, la versione o il numero di release e la casa produttrice del programma
- Altre periferiche USB installate



## Attenzione

Le prestazioni dei driver dei nostri prodotti migliorano continuamente. Per verificare se è disponibile un driver aggiornato è sufficiente visitare il nostro sito Web (fare riferimento alla sezione "Come contattare Genius" sull'ultima pagina di questo manuale).

## Dichiarazione di garanzia limitata

---

Questa dichiarazione di garanzia limitata si applica solo agli accessori acquistati in origine per l'uso personale, e non per la rivendita, presso un negozio autorizzato.

Se questo prodotto viene ceduto a un altro utente, l'assistenza in garanzia copre anche quell'utente per il periodo restante della garanzia. In tal caso è opportuno consegnare la prova di acquisto al nuovo utente.

Garantiamo il corretto funzionamento di questo apparecchio e la sua corrispondenza alle descrizioni operative riportate nella documentazione fornita. Dietro presentazione della prova di acquisto, le parti di ricambio sono interessate dalla garanzia residua delle parti che vanno a sostituire.

Prima di presentare questo prodotto all'assistenza in garanzia, rimuovere tutti i programmi, i dati e i supporti di memorizzazione amovibili. I prodotti restituiti senza programma verranno riconsegnati senza programma.

L'assistenza in garanzia non copre i casi in cui il problema risulti da incidenti, disastri, atti di vandalismo, uso improprio, abuso, ambiente non idoneo, modifiche del programma, scariche elettrostatiche (ESD), modifiche dovute a un'altra macchina o effettuate da persone diverse dal fornitore.

Se questo prodotto è un accessorio opzionale, la garanzia limitata è valida solo se l'accessorio è usato in un apparecchio al quale esso è destinato.

Per qualsiasi chiarimento sulla garanzia limitata rivolgersi a Genius.

QUESTA GARANZIA LIMITATA SOSTITUISCE TUTTE LE ALTRE GARANZIE, ESPLICITE O IMPLICITE, INCLUSE, MA NON LIMITATE A, LE GARANZIE IMPLICITE DI COMMERCIALIZZABILITÀ E CONFORMITÀ A UNO SCOPO PARTICOLARE. TUTTAVIA, ALCUNE LEGGI NON AMMETTONO L'ESCLUSIONE DELLE GARANZIE IMPLICITE. SE QUESTO È IL CASO, TUTTE LE GARANZIE ESPLICITE E IMPLICITE SONO LIMITATE NELLA DURATA AL PERIODO DI GARANZIA. NESSUN'ALTRA GARANZIA È VALIDA DOPO TALE PERIODO.

Alcune giurisdizioni non stabiliscono limiti alla durata di una garanzia implicita, e pertanto la limitazione di cui sopra può non applicarsi.

In nessuna circostanza possiamo essere ritenuti responsabili di quanto segue:

1. Richiesta di risarcimento danni da parte di terzi all'utente.
2. Perdita o danneggiamento di dati; oppure
3. Danni conseguenti di tipo economico (inclusa la perdita di utili o risparmi) o danni accidentali, anche se veniamo informati della loro possibilità.

Alcune giurisdizioni non ammettono l'esclusione o la limitazione di danni conseguenti o accidentali, e pertanto la limitazione o l'esclusione di cui sopra possono non applicarsi.

Questa garanzia limitata conferisce all'utente specifici diritti legali, a cui possono eventualmente aggiungersi altri diritti che variano da giurisdizione a giurisdizione.



# Come contattare Genius

## **USA & CANADA**

### **KYE International Corp.**

Latin America  
Suite 110, 8400 NW 25<sup>th</sup> St.,  
Miami, FLORIDA 33162, U.S.A.  
Tel : 305-468-9250  
Fax : 305-468-9251

Web Site: <http://www.genius-kye.com>

## **EUROPE**

### **KYE Systems Europe GmbH**

Karl Benz Str. 9  
D-40764 Langenfeld, Germany  
Tel : (49) 21 73 9743-44  
Fax : (49) 21 73-9743-17  
Web Site: [genius@kye.me.uunet.de](mailto:genius@kye.me.uunet.de)

## **EUROPE**

### **KYE Systems UK Ltd.**

Unit 4, 131 Beddington Lane,  
Croydon, Surrey. CR0 4TD, UK  
Tel : (44) 208 664 2727 (sales)  
(44) 208 664 2739 (Tech. Support)  
Fax : (44) 208 664 2721(sales)  
(44) 208 664 2740(Tech. Support)  
Web Site: <http://www.kye.co.uk>

## **ASIA PACIFIC**

### **KYE Systems H.K. Corp. Ltd.**

Unit 01, 17<sup>th</sup> Floor, Aitken Vanson Centre, No.61  
Hoi Yuen Road, Kwun Tong, Kowloon, Hong Kong  
Tel : (852)2342 3813  
Fax : (852)2341 9517  
Web Site: <http://www.geniusnet.com.hk>

## **ASIA PACIFIC**

### **KYE Systems Corp.**

No.492, Sec. 5, Chung Hsin Rd., San Chung,  
Taipei Hsien, 241, Taiwan, R.O.C.  
Tel : (886) 2 2995-6645  
Fax : (886) 2 2995-6649  
Web site: <http://www.geniusnet.com.tw>

## **ASIA PACIFIC**

### **KYE Systems (M) SDN BHD**

NO. 2, Jalan BK 1/12, Kinrara Industrial Park  
Bandar Kinrara, 6 1/2 Miles, Jalan Puchong,  
58200 Kuala Lumpur, Malaysia  
Tel : (603) 575 1355  
Fax : (603) 575 6362 / 6962  
Web site: [sales\\_kye@kye-systems.com.my](mailto:sales_kye@kye-systems.com.my)