

Indice

1. Introduzione all'unità LaCie Desktop Hard Disk	4
1.1. Contenuto della confezione.....	5
1.2. Requisiti minimi di sistema.....	6
2. Collegamento	7
2.1. Collegamento del cavo di alimentazione	8
2.2. Collegamento del cavo USB 2.0.....	9
2.3. Indicatori LED.....	10
2.4. Scollegamento dell'unità LaCie Desktop Hard Disk	11
3. Formattazione e suddivisione in partizioni (operazione facoltativa).....	12
3.1. Formati di file system	12
3.2. Formattazione per utenti Windows	13
3.3. Formattazione dell'unità per Mac.....	15
3.4. Informazioni sull'interfaccia e il trasferimento di dati	16
3.5. Velocità di trasferimento dati	17
4. Diagnostica.....	18
4.1. Diagnostica per utenti Windows.....	19
4.2. Diagnostica per utenti Mac.....	20
5. Assistenza tecnica	22
5.1. Indirizzi dei centri di assistenza LaCie.....	23
6. Garanzia	24

Copyright

Copyright ©2008 LaCie. Tutti i diritti riservati. La presente pubblicazione non può essere riprodotta, salvata su dispositivi di archiviazione, né trasmessa in alcuna forma e tramite alcun mezzo elettronico o meccanico (fotocopiatrice, registratore o altro) per intero o in parte, senza la preventiva autorizzazione scritta di LaCie.

Marchi commerciali

Apple, Mac, and Macintosh sono marchi registrati di Apple Computer, Inc. Microsoft, Windows 2000, Windows XP e Windows Vista sono marchi registrati di Microsoft Corporation. Gli altri marchi citati in questa Guida appartengono ai rispettivi proprietari.

Variazioni

La presente Guida ha scopo puramente informativo e può essere modificata senza preavviso. Sebbene questo documento sia stato compilato con la massima accuratezza, LaCie non si assume alcuna responsabilità relativamente a eventuali errori o omissioni e all'uso delle informazioni in esso contenute. LaCie si riserva il diritto di modificare o rivedere il prodotto e la guida senza alcuna limitazione e senza obbligo di preavviso.

Dichiarazione di conformità con le norme canadesi

Il presente dispositivo digitale di Classe A è conforme ai requisiti previsti dalle norme canadesi relative ai dispositivi che causano interferenze.

Normative FCC (Federal Communications Commissions) sulle interferenze in radiofrequenza



Questo dispositivo è conforme alla Parte 15 delle Normative FCC. Il suo utilizzo è soggetto alle seguenti condizioni:

1. I dispositivi non devono causare interferenze dannose.
2. Il dispositivo può subire interferenze, che possono provocare problemi di funzionamento.

NOTA: il presente dispositivo è stato collaudato ed è risultato conforme ai limiti stabiliti per i dispositivi digitali di Classe B, ai sensi della Parte 15 delle Normative FCC. I valori limite intendono garantire ragionevoli margini di protezione dalle interferenze nelle installazioni a carattere residenziale. Questo dispositivo genera, impiega e può emettere onde radio e può causare interferenze dannose alle comunicazioni radio se non viene installato e utilizzato secondo le istruzioni. Non viene comunque garantita l'assenza completa di interferenze in situazioni particolari. Se il dispositivo causa interferenze e disturbi alla ricezione radio o televisiva (evento che può essere accertato spegnendo e riaccendendo l'unità), l'utente può cercare di risolvere il problema applicando una o più delle seguenti misure:

- ◆ Modificando l'orientamento o la posizione delle antenne riceventi
- ◆ Aumentando la distanza tra il dispositivo e l'unità ricevente
- ◆ Collegando il dispositivo a una diversa presa di corrente o a un diverso circuito elettrico rispetto a quello dell'apparecchio ricevente
- ◆ Consultando il rivenditore o un tecnico radiotelevisivo qualificato per assistenza

Modifiche non autorizzate da LaCie possono rendere nulla la compatibilità con le normative FCC e le normative di settore canadesi, nonché impedire all'utente di usare il prodotto.

ATTENZIONE: Modifiche non autorizzate dal produttore possono annullare il diritto dell'utente a utilizzare il prodotto.

CE Dichiarazione del costruttore relativa alle certificazioni CE

LaCie dichiara sotto la propria responsabilità che il presente prodotto è conforme ai seguenti standard normativi europei: Classe B EN60950, EN55022, EN55024

Con riferimento alle seguenti direttive: Direttiva sulle apparecchiature a bassa tensione (73/23/CEE) e Direttiva EMC (89/336/CEE)



Questo simbolo sul prodotto o la confezione indica che il prodotto non può essere smaltito come normale rifiuto domestico. In caso di smaltimento, l'utente è tenuto a consegnare il prodotto usato a un centro per la raccolta autorizzato, specializzato nel riciclaggio di apparecchiature elettriche ed elettroniche usate. La raccolta differenziata e il riciclaggio aiutano a proteggere le risorse ambientali e garantiscono che i prodotti nocivi vengano riciclati con modalità tali da non danneggiare la salute dell'uomo e l'ambiente. Per informazioni sui punti di raccolta e riciclaggio, rivolgersi agli uffici del comune di residenza, al servizio per lo smaltimento dei rifiuti locale o al punto vendita presso cui è stato acquistato il prodotto.

Sicurezza e tutela della salute

- ◆ La manutenzione dell'unità deve essere effettuata solo da personale qualificato e debitamente autorizzato.
- ◆ Leggere attentamente la presente Guida per l'utente e seguire le procedure corrette per la messa in servizio dell'unità.
- ◆ Non aprire l'unità e non cercare di smontarla o modificarla. Non inserire oggetti metallici nell'unità per evitare rischi di scosse elettriche, corto circuiti o emissioni pericolose. L'unità non contiene componenti la cui manutenzione o riparazione possa essere effettuata dall'utente. Se si rilevano problemi di funzionamento, fare ispezionare l'unità da personale dell'Assistenza tecnica LaCie.
- ◆ Non lasciare l'unità esposta alla pioggia, né utilizzarla vicino all'acqua o in presenza di umidità. Non collocare sull'unità oggetti contenenti liquidi, per evitare che penetrino nelle aperture, provocando scosse elettriche, cortocircuiti, incendi o lesioni personali.
- ◆ Verificare che il computer e l'unità siano correttamente collegati a terra, per ridurre al minimo i rischi di scosse elettriche. Requisiti dell'alimentazione: 100-240 V~, 1,5 A, 60-50 Hz. Le variazioni nella tensione di alimentazione non devono superare $\pm 10\%$ delle sovratensioni transitorie nominali di categoria II.

Precauzioni generiche

- ◆ Non esporre l'unità LaCie Desktop Hard Disk a temperature esterne all'intervallo 5 °C – 35°C, a umidità operative esterne all'intervallo 5-80% (senza condensa) o a umidità di immagazzinaggio esterne all'intervallo 10-90% (senza condensa), per evitare di danneggiare l'unità o deformare il casing. Non collocare l'unità vicino a fonti di calore né esporla ai

raggi solari, nemmeno attraverso la finestra. Non collocare l'unità in ambienti troppo freddi o troppo umidi. LaCie consiglia agli utenti di non impilare le unità per prevenire problemi di surriscaldamento.

- ◆ Staccare sempre la spina dell'unità dalla presa elettrica se, a causa delle condizioni atmosferiche, le linee elettriche possono essere colpite da fulmini e se si prevede di non utilizzare l'unità per lunghi periodi di tempo. Questa precauzione riduce il rischio di scosse elettriche, corto circuiti o incendi.
- ◆ Utilizzare solo l'alimentatore fornito con l'unità.
- ◆ Non usare l'unità in prossimità di altri elettrodomestici, quali televisori o radio per evitare possibili interferenze che pregiudicherebbero il funzionamento degli altri apparecchi.
- ◆ Non collocare l'unità in prossimità di fonti di interferenze magnetiche; ad esempio monitor, televisori e altoparlanti. Le interferenze magnetiche possono pregiudicare il funzionamento e la stabilità dell'unità.
- ◆ Non appoggiare oggetti pesanti sopra l'unità ed evitare di applicarvi una forza eccessiva.
- ◆ Non applicare una forza eccessiva sull'unità. Nel caso in cui si verifichi un problema, consultare la sezione Diagnostica di questa guida.

ATTENZIONE: La garanzia dell'unità può decadere se non vengono rispettate le precauzioni indicate.

ATTENZIONE!: Per rispettare i limiti di emissione FCC ed evitare interferenze con la ricezione radiotelevisiva è necessario utilizzare un cavo di alimentazione di tipo schermato. È essenziale utilizzare solo il cavo di alimentazione fornito.

INFORMAZIONI IMPORTANTI: LaCie non garantisce in nessuna circostanza il recupero o il ripristino dei dati in caso di danni o perdita riconducibili all'uso dell'unità LaCie. Per prevenire possibili perdite di dati, LaCie consiglia vivamente di effettuare DUE copie dei dati e di conservarne ad esempio una su un'unità disco esterna e l'altra sull'unità disco interna, oppure su un'altra unità disco esterna o su un supporto di storage rimovibile. LaCie offre un'ampia scelta di unità CD e DVD. Per ulteriori informazioni sulle soluzioni più idonee per il backup, visitare il sito Web di LaCie.

INFORMAZIONI IMPORTANTI: 1 GB = 1.000.000.000 di byte. 1 TB = 1.000.000.000.000 di byte. Dopo la formattazione, la capacità effettiva varia a seconda dell'ambiente operativo (ed è generalmente pari al 5-10% in meno).

1. Introduzione all'unità LaCie Desktop Hard Disk

Forte della vasta esperienza acquisita nella progettazione di prodotti di successo, LaCie ha creato questa nuova linea di unità avanzate che combinano funzionalità e tecnologie avanzate. Le nuove unità sono prodotti con prestazioni elevate, appositamente studiati per consentire agli utenti di sfruttare al meglio le loro applicazioni.

L'unità LaCie Desktop Hard Disk è la soluzione ideale per le applicazioni che utilizzano molte risorse e richiedono l'elaborazione di grandi volumi dati. Oltre ad essere stabile e sicura, è la scelta ottimale per aumentare lo spazio su disco del PC. L'unità può essere suddivisa in aree specifiche (partizioni) a seconda dei dati oppure utilizzata come un unico volume di grandi dimensioni.

Caratteristiche

- ◆ Unità disco desktop USB intuitiva ed efficiente
- ◆ Semplicissima da installare e usare
- ◆ Ideale per effettuare il backup di musica, foto e video
- ◆ Preformattata per l'uso su piattaforme Windows e Mac

Collegamenti rapidi

Selezionare un argomento:

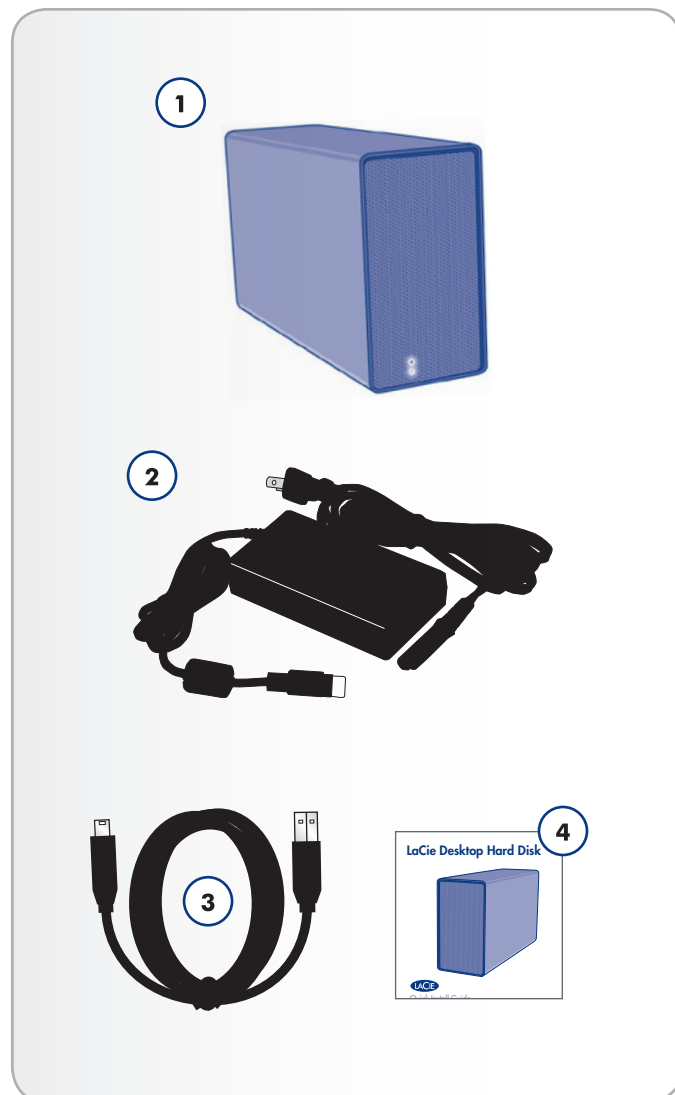
- ◆ Collegamento
- ◆ Formattazione e suddivisione in partizioni (operazione facoltativa)
- ◆ Diagnostica



1.1. Contenuto della confezione

1. LaCie Desktop Hard Disk
2. Alimentatore
3. Cavo Hi-Speed USB 2.0
4. Guida d'installazione rapida
5. Guida per l'utente e utility di storage ubicate sul volume installato dell'unità disco

INFORMAZIONI IMPORTANTI: conservare sempre la confezione originale. In caso di riparazione o manutenzione, l'unità da riparare deve essere restituita nell'imballaggio originale.



1.2. Requisiti minimi di sistema

1.2.1. Utenti Windows

- ◆ Windows 2000, Windows XP o Windows Vista
 - ◆ Processore Pentium II da 350 MHz o più potente
 - ◆ Almeno 128 MB di RAM
 - ◆ Porta di interfaccia USB
 - ◆ Connessione a Internet (per scaricare gli aggiornamenti)
-

1.2.2. Utenti Mac

- ◆ Mac OS 10.3 o versioni successive
 - ◆ Processore G3, G4, G5, Mac Intel o più potente
 - ◆ Almeno 128 MB di RAM
 - ◆ Porta di interfaccia USB
 - ◆ Connessione a Internet (per scaricare gli aggiornamenti)
-

2. Collegamento

INFORMAZIONI IMPORTANTI: per installare correttamente il volume LaCie Desktop Hard Disk nel computer, è indispensabile seguire le istruzioni di installazione nell'ordine indicato.

Passaggio 1 [2.1. Collegamento del cavo di alimentazione](#) Pagina 8

Passaggio 2 [2.2. Collegamento del cavo USB 2.0](#) Pagina 9

Passaggio 3 [3. Formattazione e suddivisione in partizioni \(operazione facoltativa\)](#) Pagina 12

2.1. Collegamento del cavo di alimentazione

Con l'alimentatore vengono forniti due cavi: il primo cavo (A) deve essere collegato a una presa elettrica, ad esempio una presa a muro o a un dispositivo di protezione da sovraccarichi di corrente, mentre il secondo (B) deve collegato all'unità LaCie. (Fig. 01).

1. Collegare il cavo A all'unità LaCie.
2. Collegare il cavo B alla basetta dell'alimentatore.
3. Collegare il cavo B ad una presa con protezione da sovraccorrente o ad una presa a muro.
4. Accendere l'unità utilizzando l'interruttore di accensione.

INFORMAZIONI IMPORTANTI: ricordarsi sempre di collegare l'alimentatore prima di collegare il cavo USB 2.0 per essere certi che il volume venga installato correttamente nel computer.

ATTENZIONE: Utilizzare solo l'adattatore CA fornito con l'unità LaCie. Non utilizzare alimentatori di altre unità LaCie o di altri produttori. L'uso di cavi o alimentatori diversi può provocare danni all'unità e rendere nulla la garanzia.

Rimuovere sempre l'adattatore prima di spostare l'unità LaCie. La mancata rimozione dell'adattatore può danneggiare l'unità e rendere nulla la garanzia.

NOTA TECNICA: l'unità LaCie può essere utilizzata anche all'estero, grazie al trasformatore 100-240 Volt. Per sfruttare questa funzione occorre tuttavia dapprima acquistare un apposito adattatore o cavo. LaCie declina ogni responsabilità per danni all'unità dovuti all'uso di adattatori inadatti. L'uso di un adattatore non approvato da LaCie può rendere nulla la garanzia.

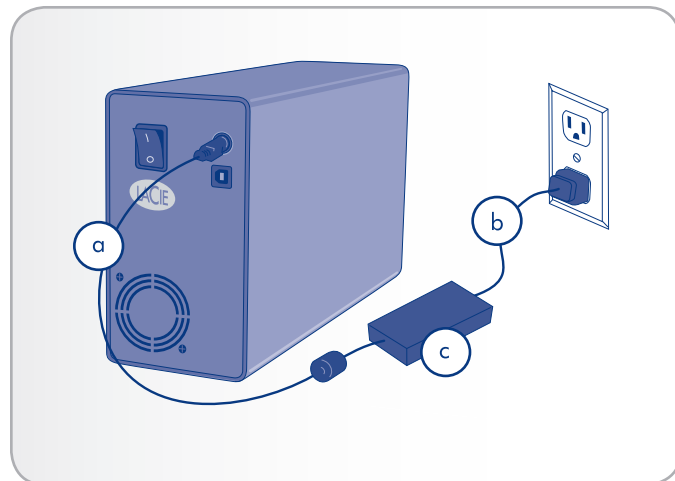


Fig. 01

2.2. Collegamento del cavo USB 2.0

1. Collegare l'alimentatore, seguendo le istruzioni riportate nella sezione [2.1. Collegamento del cavo di alimentazione](#).
2. Collegare l'estremità più grande del cavo USB 2.0 a una porta USB 2.0 libera sul computer ([Fig. 02](#)).
3. Collegare l'altra estremità del cavo USB 2.0 alla porta USB 2.0 sul retro dell'unità LaCie Desktop Hard Disk.
4. Dopo qualche secondo l'unità disco viene installata nel computer e visualizzata in Risorse del computer (Windows) o sulla scrivania (Mac).

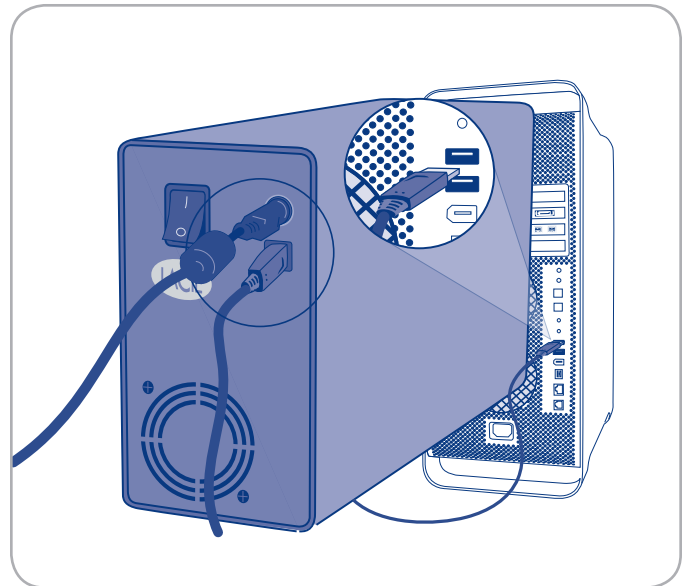


Fig. 02

2.3. Indicatori LED

L'unità disco dispone di un indicatore luminoso sul lato anteriore ([Fig. 03](#)) che indica i diversi stati operativi, come mostra la seguente tabella:

	Blu	Rosso
Accesso	Unità accesa	Guasta/errore del disco
Spento	Unità spenta	
Lampeggiante	Operazione di lettura/scrittura in corso	N/D

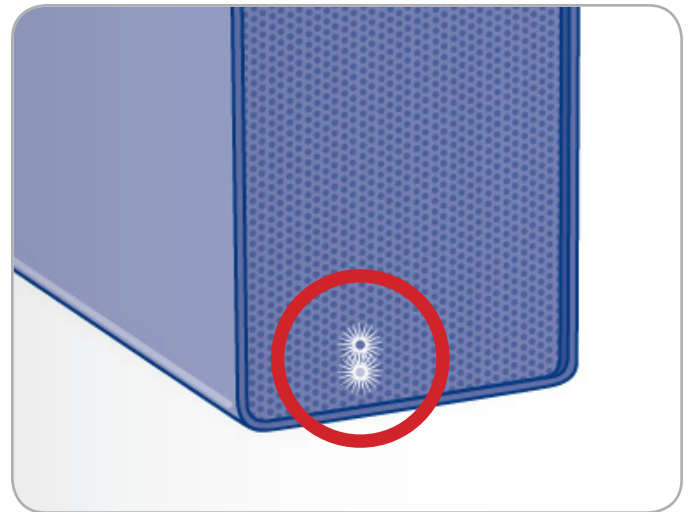


Fig. 03

2.4. Scollegamento dell'unità LaCie Desktop Hard Disk

Le periferiche esterne USB dispongono della funzionalità di collegamento "plug & play" che consente di collegare e rimuovere le unità senza arrestare il sistema. Tuttavia, per evitare guasti è opportuno scollegare l'unità LaCie Desktop Hard Disk seguendo le informazioni riportate di seguito.

2.4.1. Utenti Windows ([Fig. 04 – Utenti Windows](#))

Sulla **barra delle applicazioni** (situata nell'angolo in basso a destra dello schermo) fare clic su **Espellì** (rappresentata da una piccola icona verde a forma di freccia sull'unità).

Viene visualizzato un messaggio che elenca tutti i dispositivi che possono essere gestiti tramite l'icona Espelli. Generalmente viene visualizzato un messaggio del tipo "Rimozione sicura dell'hardware". Fare clic sull'unità LaCie Desktop Hard Disk all'interno di questa finestra.

Viene visualizzato il messaggio: "Rimozione sicura dell'hardware" o un altro messaggio equivalente. A questo punto la periferica può essere rimossa senza alcun problema.

2.4.2. Utenti Mac ([Fig. 05 – Utenti Mac](#))

Trascinare l'icona dell'unità sull'icona del cestino.

L'unità può essere scollegata appena questa icona non è più visibile sulla scrivania.



Fig. 04 – Utenti Windows



Fig. 05 – Utenti Mac

3. Formattazione e suddivisione in partizioni (operazione facoltativa)

L'unità LaCie Desktop Hard Disk viene preformattata come volume FAT-32, ossia ottimizzata per l'uso con Mac OS X e Windows. Se si prevede di usare l'unità LaCie Desktop Hard Disk con computer Mac e Windows, non è necessario riformattarla. Tuttavia, se si prevede di usare l'unità con un solo sistema operativo, può essere opportuno riformattare il sistema operativo per ottenere prestazioni più elevate. Per ulteriori informazioni, vedere la sezione che segue.

In cosa consiste la formattazione?

Durante la formattazione di un disco, si possono verificare le situazioni seguenti: il sistema operativo cancella tutti i dati del disco, lo esamina per verificare che tutti i settori siano integri, segnala i blocchi danneggiati (ossia quelli graffiati) e crea tabelle interne contenenti gli indirizzi che utilizzerà in seguito per trovare le informazioni di cui ha bisogno. L'unità LaCie Desktop Hard Disk viene preformattata come volume FAT 32 (MS-DOS). Per riformattare l'unità, seguire le istruzioni riportate in questa sezione.

Che cosa significa suddivisione in partizioni?

È possibile anche dividere l'unità disco in sezioni denominate partizioni. Una partizione è una sezione dello spazio del disco riservata all'archiviazione dei dati, appositamente creata per contenere file e dati. È possibile, ad esempio, creare tre partizioni sull'unità: una partizione per i documenti Office, una per il backup e una terza per i file multimediali. In alternativa, se l'unità viene condivisa con un altro utente della casa o dell'ufficio, è possibile creare una partizione per ogni utente che utilizza l'unità. La suddivisione in partizioni è facoltativa.

3.1. Formati di file system

Esistono essenzialmente tre formati di file system: NTFS, FAT 32 (MS-DOS) e Mac OS Extended (HFS+). Per ulteriori informazioni, vedere la tabella a destra.

INFORMAZIONI IMPORTANTI: ricordarsi di copiare la Guida per l'utente e le utility sul computer prima di riformattare l'unità. La riformattazione cancella tutto il contenuto del disco fisso. Se ci sono dati che si desidera salvare o continuare a usare, è opportuno copiarli prima di avviare l'operazione di riformattazione.

Usare il formato NTFS se...

...Si prevede di utilizzare l'unità solo con Windows 2000 o Windows XP; le prestazioni sono generalmente superiori a quelle che si ottengono con il formato FAT 32. Questo file system è compatibile in sola lettura con Mac OS 10.3 e versioni successive.

Usare il formato HFS+ se...

...Se si prevede di utilizzare l'unità solo su Mac, perché questo formato offre prestazioni generalmente migliori rispetto al formato FAT 32. Questo formato di file system NON è compatibile con Windows.


Usare il formato FAT 32 (MS-DOS) se...

...Si prevede di utilizzare l'unità sia con Windows e Mac 10.3; oppure se si prevede di condividerla con utenti Windows 2000, XP o Windows Vista. Questo formato consente di trasferire file di dimensioni massime pari a 4 GB.

3.2. Formattazione per utenti Windows

La formattazione dell'unità su un computer su cui è in esecuzione Windows 2000 o Windows XP o Windows Vista implica effettuare le seguenti operazioni: (1) installare una firma sull'unità e (2) formattare l'unità. Queste operazioni provocano la cancellazione di tutti i dati presenti sul disco.

ATTENZIONE: L'esecuzione delle operazioni descritte provocherà la cancellazione di tutto il contenuto dell'unità disco. È sempre consigliabile effettuare il backup dei dati che si desidera proteggere o continuare a usare prima di eseguire le operazioni descritte.

1. Collegare l'unità al computer tramite la porta di interfaccia.
2. Fare clic con il pulsante destro del mouse su Risorse del computer e selezionare Gestione.
3. Nella finestra "Gestione del computer" selezionare Gestione disco (sotto al gruppo di opzioni Memorizzazione). Vedere [Fig. 06](#).
4. Se viene visualizzata la finestra di dialogo "Inizializzazione e conversione guidata disco", fare clic su Annulla.
5. Windows elenca le unità disco collegate e installate nel sistema. Individuare l'unità rappresentata dall'icona . Fare clic con il pulsante destro del mouse sull'icona, quindi selezionare Inizializza.
6. Fare clic con il pulsante destro del mouse sulla casella a destra denominata Non allocata, quindi selezionare Nuova partizione...
7. Nella prima pagina della "Creazione guidata nuova partizione" fare clic su Avanti. Vedere [Fig. 07](#).

(continua alla pagina successiva)

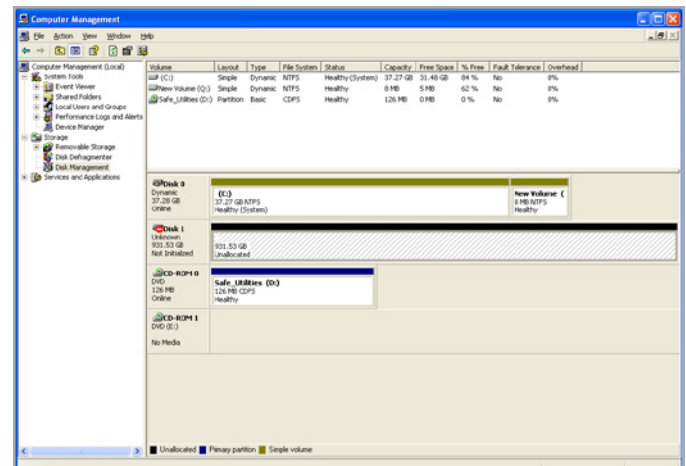


Fig. 06

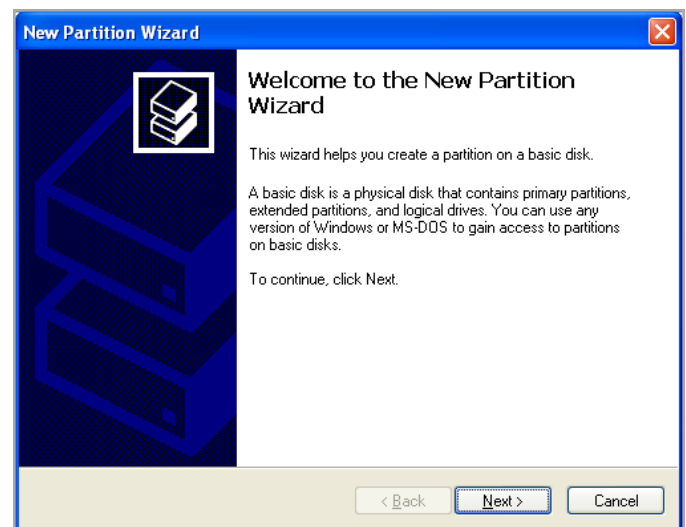


Fig. 07

8. Fare clic su Avanti.
9. Fare clic su Avanti.
10. Fare clic su Avanti.
11. Fare clic su Avanti.
12. Fare clic l'opzione formattazione veloce. Fare clic su Avanti (Fig. 08).

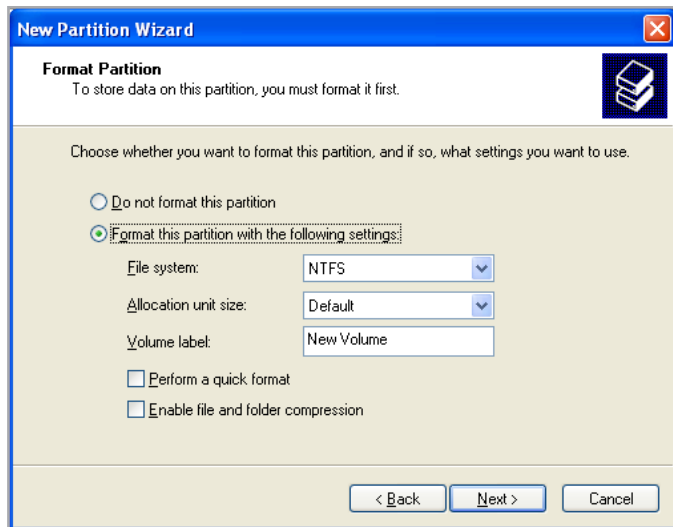


Fig. 08

13. Fare clic su Fine per iniziare la formattazione.
14. Gestione disco di Windows formatta e suddivide l'unità in partizione in base alle impostazioni selezionate (Fig. 09), e visualizza l'unità in Risorse del computer quando è pronta all'uso.

INFORMAZIONI IMPORTANTI: per un'analisi comparativa dettagliata dei formati di file system supportati, vedere la sezione [3. Formattazione e suddivisione in partizioni \(operazione facoltativa\)](#).

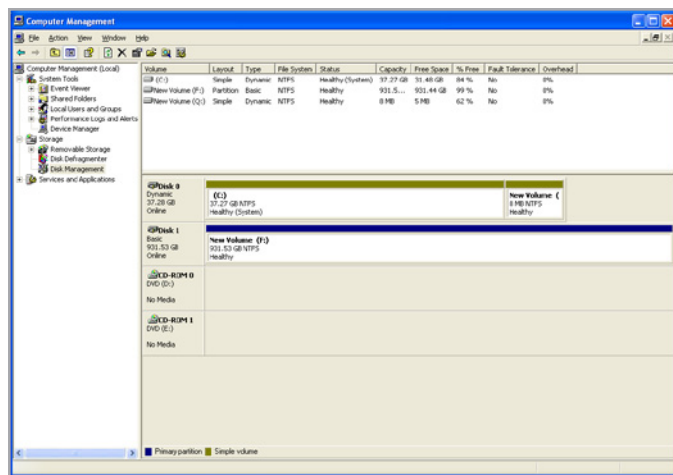


Fig. 09

3.3. Formattazione dell'unità per Mac

ATTENZIONE: L'esecuzione delle operazioni descritte provocherà la cancellazione di tutto il contenuto dell'unità disco. È sempre consigliabile effettuare il backup dei dati che si desidera proteggere o continuare a usare prima di eseguire le operazioni descritte.

1. Collegare l'unità al computer e accendere l'unità.
2. Selezionare Utility nel menu Vai a nella barra dei menu Finder.
3. Nella cartella Utility fare doppio clic su Utility disco.
4. Viene visualizzata la schermata Utility Disco ([Fig. 10](#)). Selezionare il volume chiamato LaCie Desktop Hard Disk dall'elenco di unità disco disponibili sul lato sinistro della finestra.
5. Selezionare la scheda Partizione.
6. Nel menu Schema volume: scegliere il numero di partizioni nelle quali si desidera suddividere il disco (Mac OS 10.x offre l'opzione di suddividere il disco in un massimo di 16 partizioni). Per impostare le dimensioni di ciascuna partizione, usare l'indicatore scorrevole tra le partizioni nell'area Schema volume: .
7. Nella sezione Informazioni volume immettere il nome di ciascun volume (partizione) e selezionare il formato del volume (Mac OS Extended, Mac OS Standard, UNIX File System o MS-DOS).

INFORMAZIONI IMPORTANTI: per un'analisi comparativa dettagliata dei formati di file system supportati, vedere la sezione [3. Formattazione e suddivisione in partizioni \(operazione facoltativa\)](#).

INFORMAZIONI IMPORTANTI: Apple consiglia di utilizzare il formato Mac OS Extended se non ci sono motivi specifici per utilizzare UNIX File System (UFS), perché il primo formato è più facile da gestire per gli utenti Mac.

8. Dopo aver selezionato le opzioni per il volume, fare clic su Partizione. Fare nuovamente clic su Partizione appena viene visualizzato l'avviso che chiede all'utente se desidera continuare l'operazione.
9. L'Utility Disco di Mac esegue la formattazione e la suddivisione in partizioni in base alle impostazioni in modo che l'unità possa essere immediatamente utilizzata.

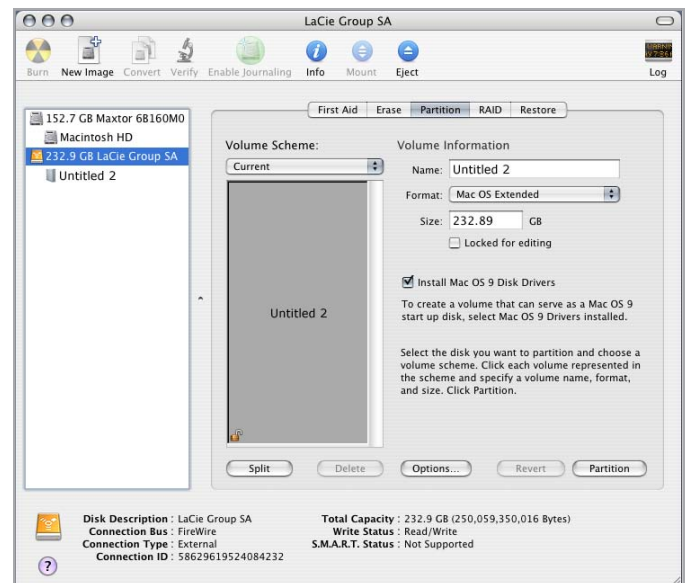


Fig. 10

3.4. Informazioni sull'interfaccia e il trasferimento di dati

3.4.1. Connessione USB 2.0

USB è una tecnologia di input/output seriale utilizzata per il collegamento di periferiche a un computer o ad altre periferiche. Hi-Speed USB 2.0, l'ultima implementazione di questo standard, garantisce la larghezza di banda e le velocità di trasferimento dati necessarie per supportare periferiche ad alta velocità come le unità disco fisso, le unità CD/DVD e le videocamere digitali.

3.4.2. Cavi USB 2.0 ([Fig. 11 - Cavi e terminazioni USB 2.0](#))

L'unità LaCie viene fornita con un cavo Hi-Speed USB 2.0 omologato per l'interfaccia USB 2.0, che garantisce trasferimenti dati estremamente veloci quando viene collegata a una porta Hi-Speed USB 2.0. Il cavo può essere utilizzato anche per i collegamenti a una porta USB 1.1, tuttavia in questo caso la velocità massima consentita sarà quella corrispondente a questa interfaccia.



3.5. Velocità di trasferimento dati

Per trasferimento dei dati si intende il flusso dati richiesto da un'operazione, generalmente per trasferire dati da dispositivi di archiviazione alla memoria RAM del computer o tra dispositivi di archiviazione stessi. È sempre consigliabile attendere la fine di un trasferimento di dati prima di aprire altre applicazioni sulla stessa porta USB 2.0. Sui computer che utilizzano controller USB 2.0 non conformi agli standard OHCI (Open Host Controller Interface) si possono verificare occasionalmente dei problemi. Per le altre configurazioni, LaCie non è in grado di garantire un funzionamento corretto al 100%.

In caso di problemi, procedere come segue:

1. Verificare che il cavo USB 2.0 sia collegato correttamente a entrambe le estremità, ossia che l'unità e il computer siano collegati.
2. Verificare che l'alimentatore e il collegamento di terra siano collegati correttamente.
3. Scollegare il cavo USB 2.0 del computer. Attendere 30 secondi, quindi ricollegarlo.

NOTA TECNICA: Controller - Scheda elettronica ("scheda di controllo") che consente al computer di comunicare o gestire alcune periferiche. Il controller esterno è una scheda di espansione inserita in uno degli slot liberi (PCI e PCMCIA) del PC e consente il collegamento del computer a una periferica (ad esempio unità CD-R/RW, scanner o stampante). Se il computer non è dotato di una scheda di controllo USB, è possibile acquistare un controller esterno presso LaCie. Per ulteriori informazioni, rivolgersi a un rivenditore o all'Assistenza tecnica LaCie (sezione [5. Assistenza tecnica](#)).

4. Diagnostica

Se l'unità LaCie Desktop Hard Disk presenta problemi di funzionamento, consultare la seguente lista di controllo per individuare la causa del problema. Se il problema persiste anche dopo aver effettuato tutti i controlli indicati nella lista di controllo riportata in precedenza, è possibile consultare l'elenco delle domande frequenti (FAQ) all'indirizzo www.lacie.com. Una delle FAQ potrebbe riguardare il problema in oggetto. In alternativa, visitare la pagina dei download che contiene gli aggiornamenti software più recenti.

Per ulteriore assistenza rivolgersi al rivenditore LaCie di zona oppure all'Assistenza tecnica di LaCie. Per ulteriori informazioni, vedere la sezione [5. Assistenza tecnica](#).

Aggiornamenti della Guida

LaCie si impegna attivamente a fornire ai clienti manuali aggiornati ed esaurienti, con il costante obiettivo di offrire un formato di facile utilizzo che consenta di installare e utilizzare rapidamente le molteplici funzioni dell'unità.

Se la Guida non corrisponde esattamente alla configurazione del prodotto acquistato, visitare il sito Web di LaCie per verificare se esiste una versione più aggiornata.

www.lacie.com

4.1. Diagnostica per utenti Windows

Problema	Domanda	Risposta
L'unità non viene riconosciuta dal computer.	L'unità è stata formattata?	Accertarsi che l'unità sia stata formattata correttamente. Per ulteriori informazioni, vedere la sezione 3. Formattazione e suddivisione in partizioni (operazione facoltativa) .
	Il sistema operativo del computer in uso supporta il file system?	Consultare la documentazione del computer e vedere la sezione 3. Formattazione e suddivisione in partizioni (operazione facoltativa) .
	Risorse del computer visualizza l'icona relativa all'unità?	In Risorse del computer individuare un'icona e la lettera assegnata all'unità LaCie. Se l'unità non è presente, leggere gli altri suggerimenti di diagnostica per identificare il problema.
	La configurazione del computer soddisfa i requisiti minimi richiesti per l'uso di unità disco esterne?	Per ulteriori informazioni, vedere la sezione 1.2. Requisiti minimi di sistema .
	Il cavo di alimentazione è collegato e l'unità è accesa?	Accertarsi che il cavo di alimentazione sia correttamente collegato (come spiegato nella sezione 2.1. Collegamento del cavo di alimentazione), verificare inoltre che l'unità sia stata accesa e controllare che la presa a cui è collegato il cavo di alimentazione funzioni correttamente.
	È stata eseguita la corretta procedura di installazione per l'interfaccia e il sistema operativo specifici?	Rivedere la procedura di installazione descritta nella sezione 2.2. Collegamento del cavo USB 2.0
L'unità non viene riconosciuta dal computer.	Le due estremità del cavo USB sono correttamente collegate?	Esaminare le due estremità del cavo USB e accertarsi che siano correttamente collegate alle rispettive porte. Provare a scollegare il cavo, attendere 10 secondi, quindi ricollegarlo. Se l'unità non viene ancora riconosciuta, riavviare il computer e riprovare.
	C'è un conflitto con altri driver o periferiche?	Per ulteriori informazioni, rivolgersi all'Assistenza tecnica LaCie.
L'unità funziona lentamente.	Ci sono altre periferiche USB collegate alla stessa porta o allo stesso hub?	Scollegare le altre periferiche USB e controllare se le prestazioni dell'unità migliorano.
L'unità è lenta pur essendo stata collegata all'interfaccia Hi-Speed USB 2.0.	L'unità è collegata a una porta USB 1.1 del computer oppure a un hub USB 1.1?	Se l'unità è collegata a una porta o a un hub USB 1.1, si tratta di un comportamento normale. Le periferiche Hi-Speed USB 2.0 garantiscono le prestazioni tipiche di questa interfaccia solo se sono collegate direttamente a una porta o a un hub Hi-Speed USB 2.0. In caso contrario, funziona alle velocità di trasferimento dati USB 1.1.
	L'unità è collegata a una porta Hi-Speed USB 2.0 del computer?	Verificare che i driver Hi-Speed USB 2.0 per la scheda bus host e la periferica siano stati installati correttamente. In caso di dubbi, disinstallare i driver e ripetere l'installazione.

Problema	Domanda	Risposta
L'unità è lenta pur essendo stata collegata all'interfaccia Hi-Speed USB 2.0.	Il computer o il sistema operativo supporta l'interfaccia Hi-Speed USB 2.0?	Per ulteriori informazioni, vedere la sezione 1.2. Requisiti minimi di sistema .
La ventola del sistema non funziona.	Verificare che la presa a muro funzioni, controllare i cavi di alimentazione oppure provare a collegare il sistema a una presa diversa. La ventola dell'unità LaCie Hard Drive non è sempre attiva, ma si accende solo se vengono superati i limiti di temperatura specificati.	

4.2. Diagnostica per utenti Mac

Problema	Domanda	Risposta
L'unità non viene riconosciuta dal computer.	L'icona corrispondente all'unità appare sulla scrivania?	L'icona dell'unità deve essere visibile sulla scrivania. Se l'unità non è presente, leggere gli altri suggerimenti di diagnostica per identificare il problema.
	La configurazione del computer soddisfa i requisiti minimi richiesti per l'uso di unità disco esterne?	Per ulteriori informazioni, vedere la sezione 1.2. Requisiti minimi di sistema .
	È stata eseguita la corretta procedura di installazione per l'interfaccia e il sistema operativo specifici?	Rivedere la procedura di installazione descritta nella sezione 2.2. Collegamento del cavo USB 2.0 .
	Le due estremità del cavo USB sono correttamente collegate?	Esaminare le due estremità del cavo USB e accertarsi che siano correttamente collegate alle rispettive porte. Provare a scollegare il cavo, attendere 10 secondi, quindi ricollegarlo. Se l'unità non viene ancora riconosciuta, riavviare il computer e riprovare.
	Il driver USB è stato installato correttamente e abilitato?	Aprire Profilo del sistema Mac e selezionare la scheda Periferiche e volumi . Se la periferica non è presente nell'elenco, ispezionare nuovamente i cavi e provare a seguire le altre istruzioni riportate in questa sezione.
	C'è un conflitto con altri driver o periferiche?	Per ulteriori informazioni, rivolgersi all'Assistenza tecnica LaCie.
	L'unità è stata formattata?	Accertarsi che l'unità sia stata formattata correttamente. Per ulteriori informazioni, vedere la sezione 3. Formattazione e suddivisione in partizioni (operazione facoltativa) .
	Il sistema operativo del computer in uso supporta il file system?	Consultare la documentazione fornita con il computer e vedere la sezione 3. Formattazione e suddivisione in partizioni (operazione facoltativa) per ulteriori informazioni.

Problema	Domanda	Risposta
Messaggi di errore in Mac OS 10.x.	Viene visualizzato il messaggio "Errore -50" durante la copia di un volume formattato con FAT 32?	Durante la copia di file o cartelle da un volume Mac OS 10.x a FAT 32, è possibile che i nomi di file con alcuni caratteri non vengano copiati. Questi caratteri comprendono senza alcuna limitazione: ? < > / \ : Verificare i file e le cartelle per accertarsi che questi tipi di caratteri non siano stati utilizzati.
	Viene visualizzato un messaggio di errore che segnalava la disconnessione dell'unità dopo la disattivazione della modalità di ibernazione?	Ignorare il messaggio. L'unità verrà installata nuovamente sulla scrivania. Le unità LaCie risparmiano energia riducendo la velocità quando viene attivata la modalità di ibernazione. Quando viene disattivata la modalità di ibernazione, l'unità non ha tempo a sufficienza per aumentare la velocità.
L'unità funziona lentamente.	Ci sono altre periferiche USB collegate alla stessa porta o allo stesso hub?	Scollegare le altre periferiche USB e controllare se le prestazioni dell'unità migliorano.
L'unità è lenta pur essendo stata collegata all'interfaccia Hi-Speed USB 2.0.	L'unità è collegata a una porta USB 1.1 del computer oppure a un hub USB 1.1?	Se l'unità è collegata a una porta o a un hub USB 1.1, si tratta di un comportamento normale. Le periferiche Hi-Speed USB 2.0 garantiscono le prestazioni tipiche di questa interfaccia solo se sono collegate direttamente a una porta o a un hub Hi-Speed USB 2.0. In caso contrario, funziona alle velocità di trasferimento dati USB 1.1.
	L'unità è collegata a una porta Hi-Speed USB 2.0 del computer?	Verificare che i driver Hi-Speed USB 2.0 per la scheda bus host e la periferica siano stati installati correttamente. In caso di dubbi, disinstallare i driver e ripetere l'installazione.
	Il computer o il sistema operativo supporta l'interfaccia Hi-Speed USB 2.0?	Per ulteriori informazioni, vedere la sezione 1.2. Requisiti minimi di sistema .
La ventola del sistema non funziona.	Verificare che la presa a muro funzioni, controllare i cavi di alimentazione oppure provare a collegare il sistema a una presa diversa. La ventola dell'unità LaCie Hard Drive non è sempre attiva, ma si accende solo se vengono superati i limiti di temperatura specificati.	

5. Assistenza tecnica

Prima di rivolgersi all'Assistenza tecnica

1. Leggere la Guida per l'utente e prendere visione della sezione Diagnostica.
2. Tentare di identificare il problema. Se possibile, fare in modo che l'unità sia l'unica periferica esterna del computer e assicurarsi che tutti i cavi siano stati collegati saldamente e in modo corretto.

Se il problema persiste dopo aver effettuato tutti i controlli descritti nella sezione Diagnostica, rivolgersi all'Assistenza tecnica LaCie a uno dei recapiti riportati a pagina 26. Prima di chiamare, sedersi davanti al computer e prendere nota delle seguenti informazioni:

- ◆ Il numero di serie dell'unità LaCie
 - ◆ Sistema operativo e relativa versione
 - ◆ Marca e modello del computer
 - ◆ Quantità di memoria del computer
 - ◆ Nomi delle altre periferiche installate nel computer, compresi eventuali masterizzatori di CD/DVD
-

5.1. Indirizzi dei centri di assistenza LaCie

Asia, Singapore e Hong Kong Contatti http://www.lacie.com/asia/contact/	Australia Contatti http://www.lacie.com/au/contact/
Belgio Contatti http://www.lacie.com/be/contact/ (francese)	Canada Contatti http://www.lacie.com/caen/contact/ (inglese)
Danimarca Contatti http://www.lacie.com/dk/contact	Finlandia Contatti http://www.lacie.com/fi/contact/
Francia Contatti http://www.lacie.com/fr/contact/	Germania Contatti http://www.lacie.com/de/contact/
Italia Contatti http://www.lacie.com/it/contact/	Giappone Contatti http://www.lacie.com/jp/contact/
Olanda Contatti http://www.lacie.com/nl/contact/	Norvegia Contatti http://www.lacie.com/no/contact/
Spagna Contatti http://www.lacie.com/es/contact/	Svezia Contatti http://www.lacie.com/se/contact
Svizzera Contatti http://www.lacie.com/chfr/contact/ (francese)	Regno Unito Contatti http://www.lacie.com/uk/contact
Irlanda Contatti http://www.lacie.com/ie/contact/	LaCie USA Contatti http://www.lacie.com/contact/
LaCie International Contatti http://www.lacie.com/intl/contact/	

6. Garanzia

LaCie garantisce che l'unità è esente da difetti di materiali e lavorazione, in condizioni di utilizzo normali, per il periodo indicato nel certificato di garanzia. Qualora vengano notificati difetti durante il periodo di garanzia, LaCie provvederà, a sua discrezione, alla riparazione o alla sostituzione dell'unità difettosa. La garanzia non sarà valida qualora:

- ◆ L'unità venga impiegata o immagazzinata in condizioni anomale o sottoposta a interventi di manutenzioni impropri.
- ◆ Vengano effettuate riparazioni, modifiche o alterazioni non espressamente autorizzate per iscritto da LaCie.
- ◆ L'unità venga usata e conservata in modo improprio, venga colpita da un fulmine, subisca danni dovuti a guasti elettrici, venga confezionata in modo inadeguato o subisca incidenti.
- ◆ L'unità non sia stata installata correttamente.
- ◆ L'etichetta con il numero di serie dell'unità sia danneggiata o mancante.
- ◆ Il componente difettoso sia una parte di ricambio, come un cassetto, ecc.
- ◆ Il sigillo di garanzia sul casing dell'unità sia rotto.

LaCie e i suoi fornitori non rispondono di perdite di dati durante l'utilizzo della presente unità, né di altri problemi causati di conseguenza.

LaCie non risponde in nessuna circostanza di danni diretti, speciali o derivati, tra cui: danni o perdita di beni o attrezzature, perdita di utili o entrate, spese di sostituzione di beni o spese o disagi causati da interruzione di servizi.

LaCie non garantisce in nessuna circostanza il recupero o il ripristino dei dati in caso di danni o perdita riconducibili all'uso dell'unità LaCie.

In nessuna circostanza il rimborso eventuale potrà superare il prezzo di acquisto dell'unità.

Per richiedere interventi in garanzia, rivolgersi all'Assistenza tecnica LaCie. Oltre al numero di serie del prodotto LaCie, è possibile che sia necessario anche esibire lo scontrino o la fattura di acquisto per comprovare che l'unità è in garanzia.

Le unità restituite a LaCie devono essere accuratamente imballate nella confezione originale e inviate mediante corriere con spese prepagate.

IMPORTANT INFO: Register online for free technical support:
www.lacie.com/register
