

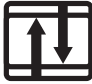






| | | | | | | |
|---|---|---|---|--|---|---|
|  |  |  |  |  |  |  |
| Schermo | Portata | Altezza sollevamento | Inclinazione | Panoramica | Rotazione | VESA |
| 27" - 42" | 12 - 30 lbs (5.5 - 13.6 kg) | ≥10" (25.4mm) | TV/Display 10° | TV/Display 95° Estensione 180° | Si | 100 x 100 100 x 200 200 x 200 200 x 100 300 x 300 400 x 400 |

Indice

| | |
|--|----|
| Specifiche tecniche TV/Display | 1 |
| Esame dei simboli di pericolo e sicurezza | 2 |
| Componenti | 2 |
| Utensili | 3 |
| Stabilire l'ubicazione di montaggio | 4 |
| Montaggio a parete: | |
| Opzione A: pareti ad asse di legno | 5 |
| Opzione B: pareti in cemento solido | 6 |
| Fissare TV/Display | 7 |
| Opzione A: nessun adattatore VESA necessario | 9 |
| Opzione B, C, D: con adattatori VESA | 9 |
| Sblocco rapido | 12 |
| Instradare i cavi | 12 |
| Testare l'intervallo di movimento | 13 |
| Regolare secondo il carico applicato e la forza desiderata dell'utilizzatore | 14 |

www.ergotron.com



User's Guide - English
 Guía del usuario - Español
 Manuel de l'utilisateur - Français
 Gebruikersgids - Nederlands
 Benutzerhandbuch - Deutsch
 Guida per l'utente - Italiano
 Användarhandbok - svenska
 ユーザーガイド : 日本語
 用户指南 : 汉语



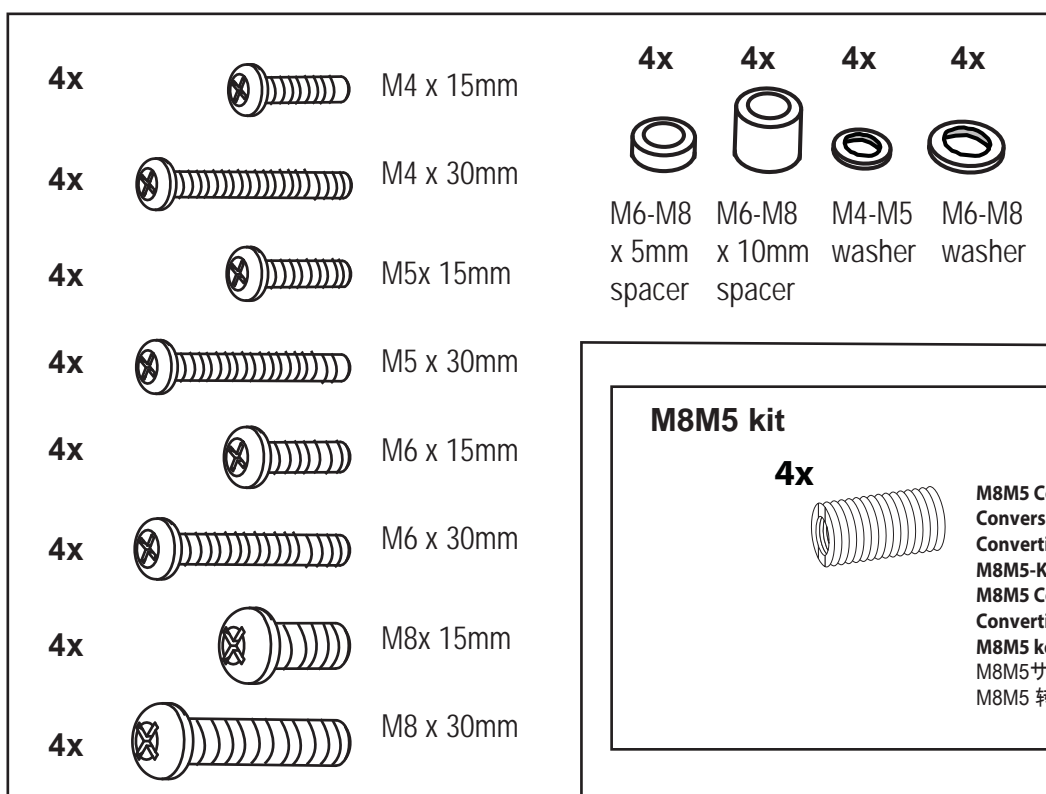
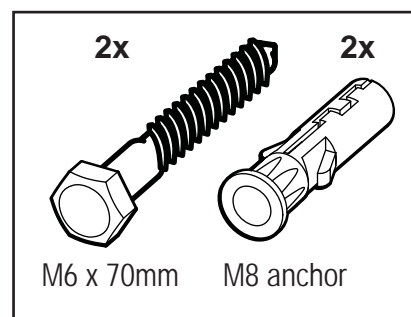
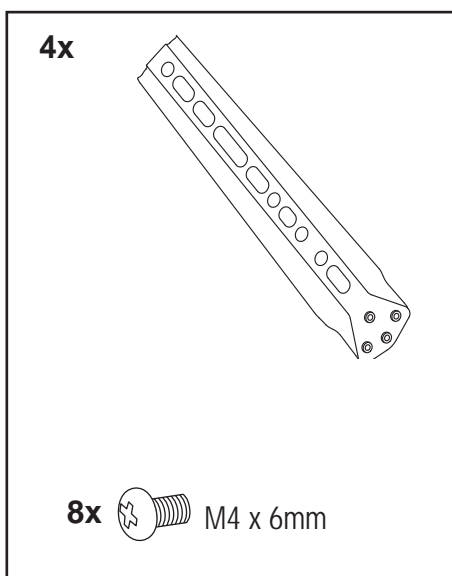
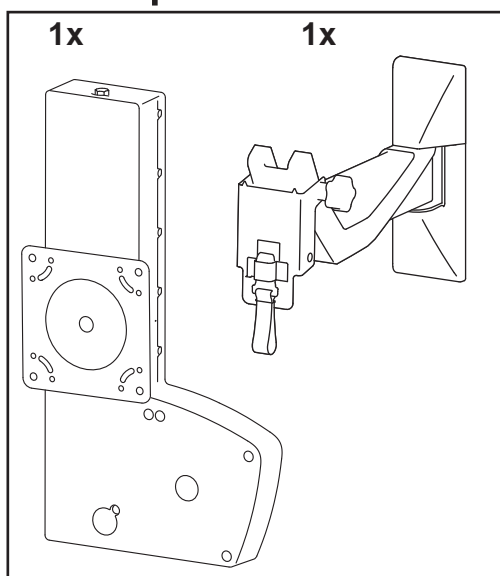
www.ergotron.com
 USA 1-800-888-8458
 Europe +31 (0)33-45 45 600
 China 86-769-86018920

Esame dei simboli di pericolo

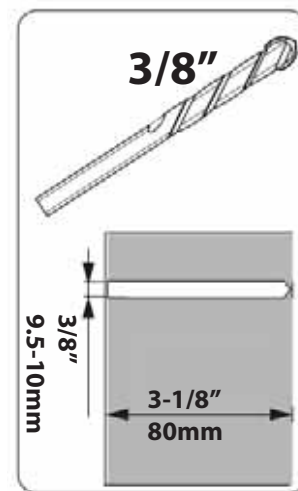
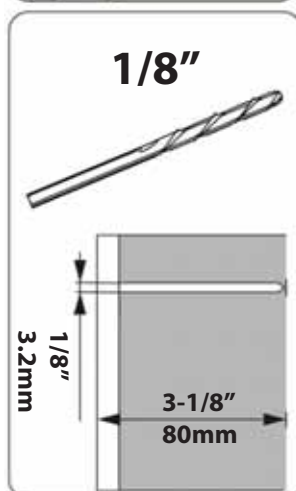
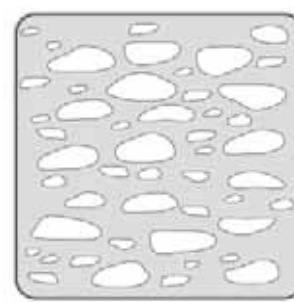
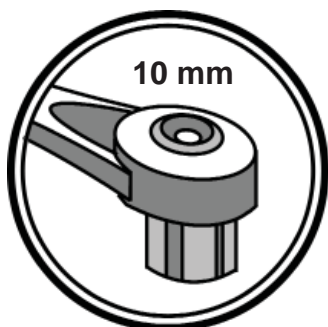
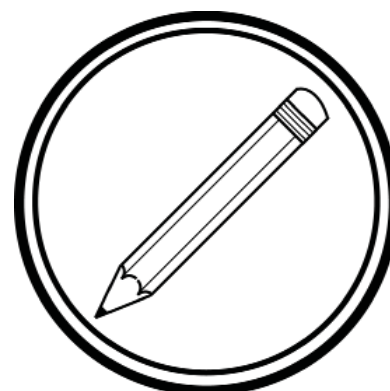
Questi simboli avvisano gli utenti di una condizione di sicurezza che richiede attenzione. Tutti gli utenti devono essere in grado di riconoscere e comprendere il significato dei seguenti Pericoli per la sicurezza, se compaiono sul prodotto o all'interno della documentazione. I bambini non in grado di riconoscere e reagire nel modo appropriato ai Pericoli per la sicurezza non devono utilizzare questo prodotto senza la sorveglianza di un adulto!

| Simbolo | Indicazione di avvertenza | Livello di pericolo |
|---------|---------------------------|---|
| | NOTA | Le NOTE contengono informazioni importanti per un uso migliore del prodotto. |
| | ATTENZIONE | Il simbolo ATTENZIONE segnala un potenziale danno all'hardware o la perdita di dati e spiega come evitare il problema. |
| | AVVERTENZA | Le AVVERTENZE indicano la possibilità di danni agli oggetti, infortuni o morte. |
| | ELETTRICO | L'indicazione Elettrico indica un pericolo elettrico incombente che, se non evitato, potrebbe causare infortuni, incendi e/o morte. |

Componenti



Utensili necessari



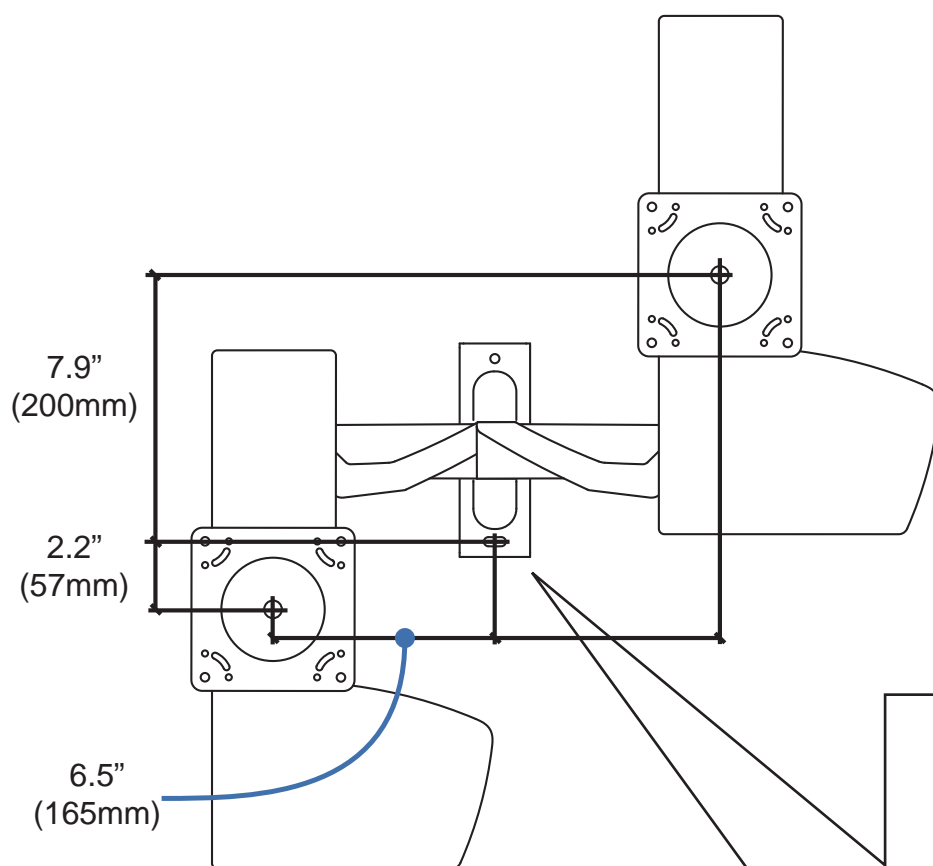
1 Stabilire l'ubicazione di montaggio.



ATTENZIONE: Prima di procedere con questa installazione, consultare la guida del prodotto TV/ megaschermo per conoscere le raccomandazioni del produttore in merito alla scelta dell'ubicazione di montaggio che garantirà le prestazioni ottimali della TV/del megaschermo. Le considerazioni relative all'ubicazione potrebbero riguardare: altezza e angolo visuale della TV/del megaschermo, in base all'altezza e alla distanza di visione da seduti, alle dimensioni dell'ambiente e alle dimensioni della TV/del megaschermo; l'accesso alle prese di corrente; i collegamenti a cavo per diffusori e altri dispositivi; la protezione da riflessi e calore (finestre, lampade, camino, condotti dell'aria) e dalle vibrazioni.

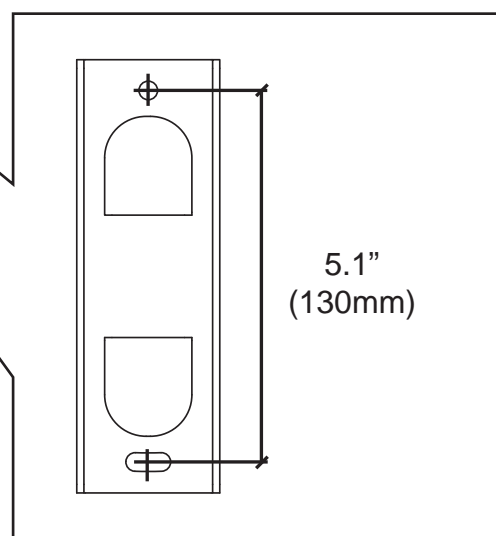
Posizionare la staffa per montaggio a parete sulla parete utilizzando come guida le dimensioni riportate più avanti.

**Intervallo di movimento
posizione superiore, destra**

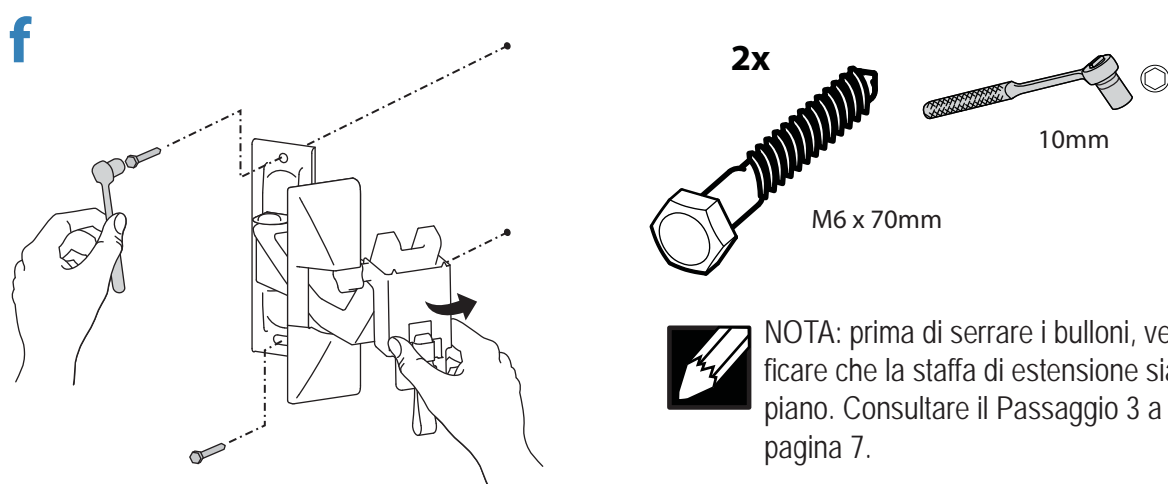
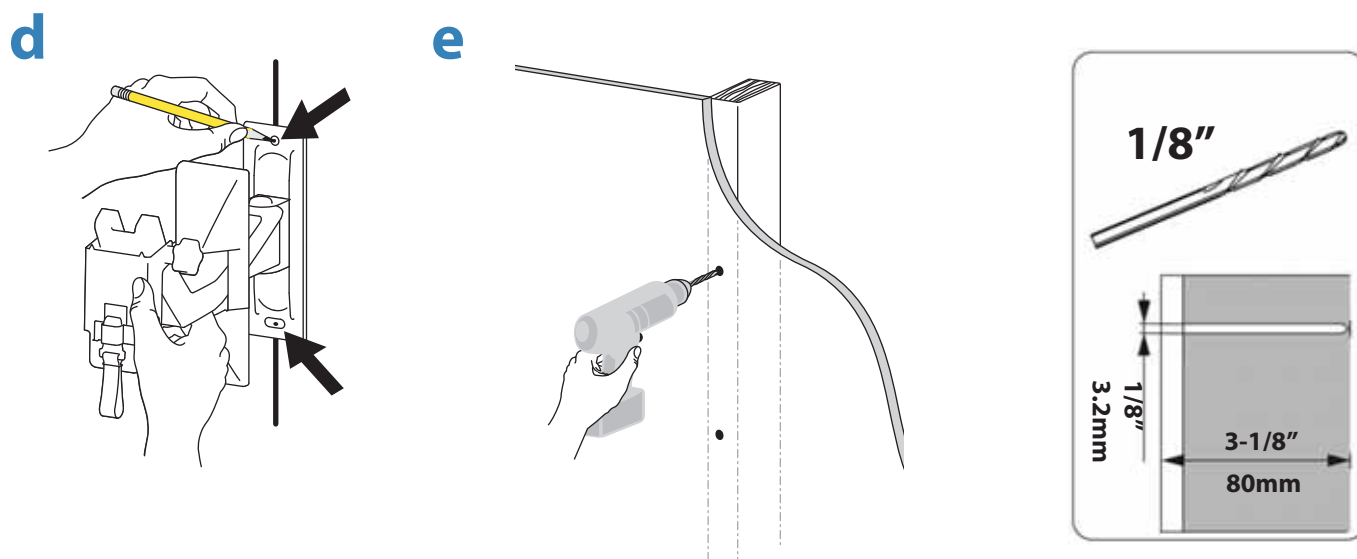
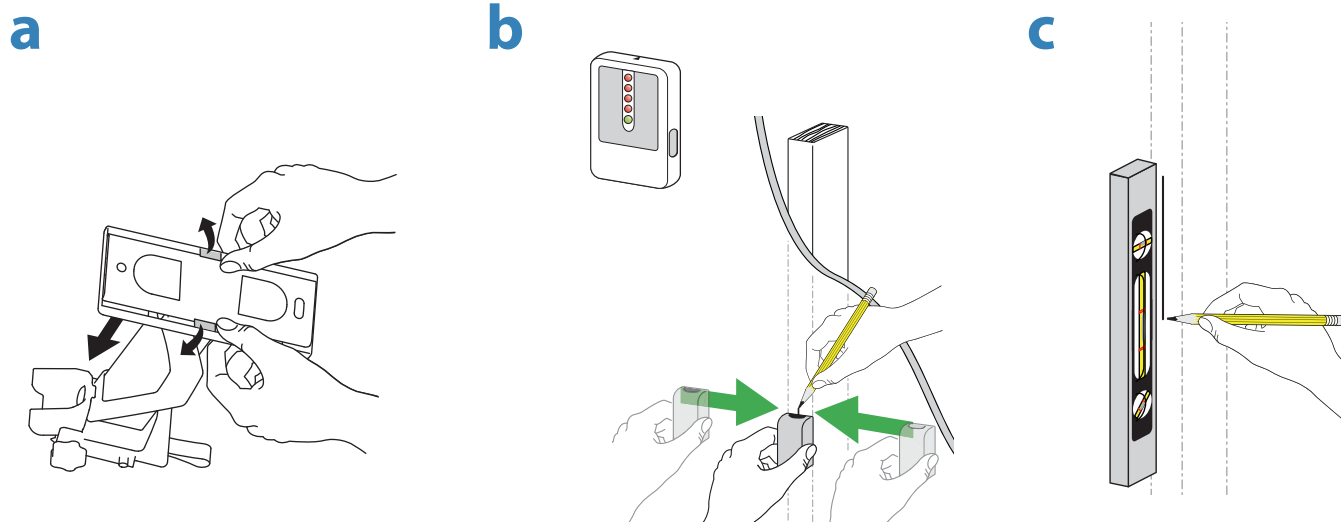
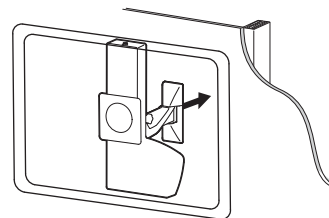


**Intervallo di
movimento
posizione inferiore,
sinistra**

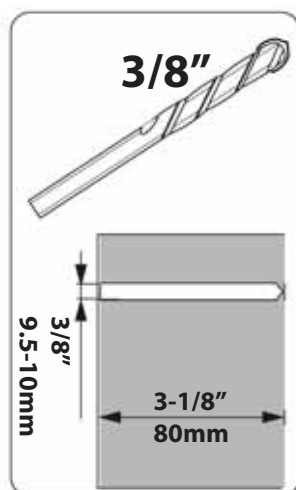
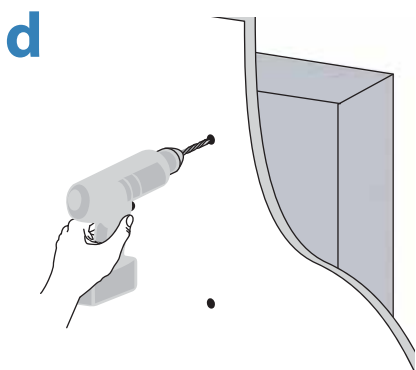
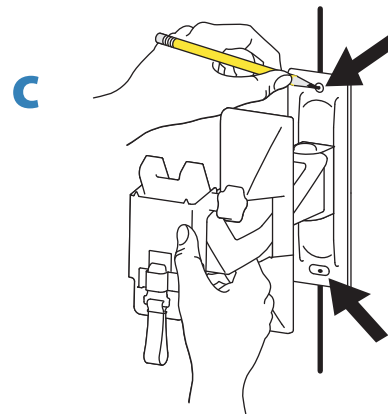
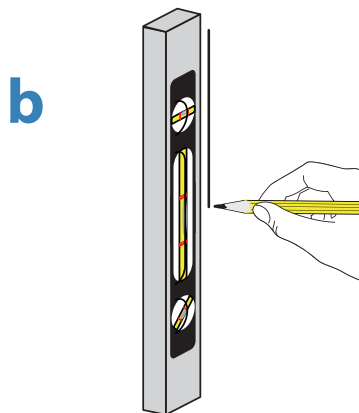
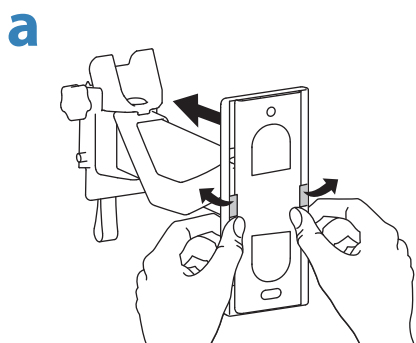
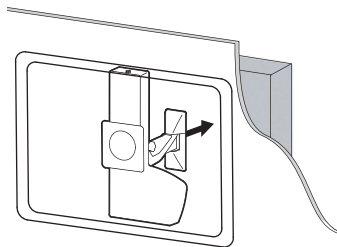
Staffa di fissaggio a parete



2 Staffa di estensione montaggio Opzione A: pareti ad assi di legno

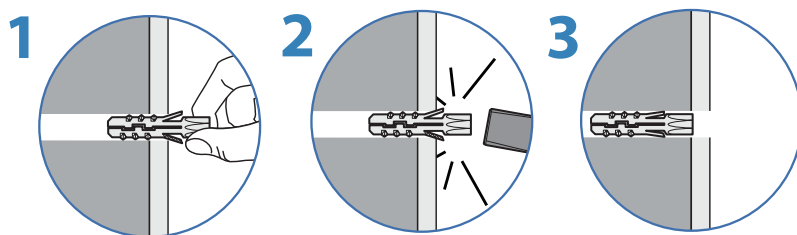
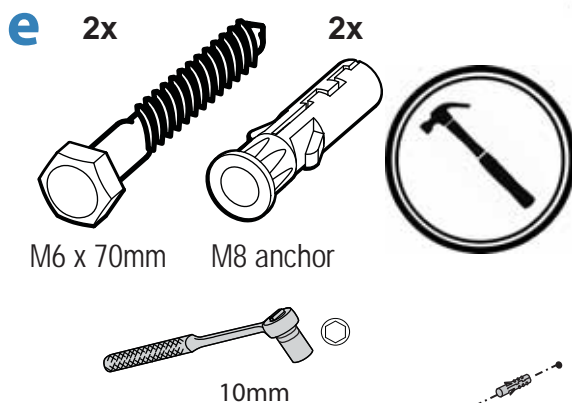


2 Staffa di estensione montaggio Opzione B: pareti in cemento solido



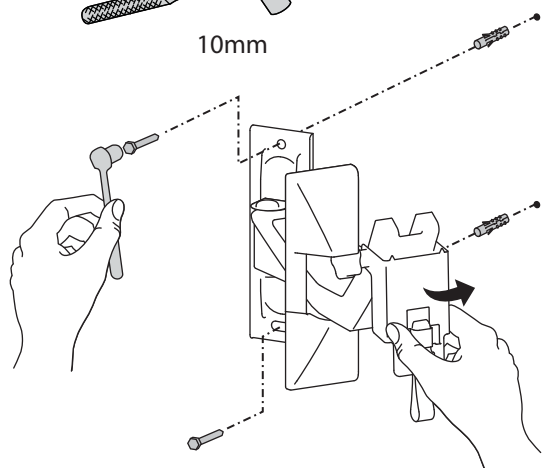
WAARSCHUWING:

De bevestigingsgaten moeten tenminste 80 mm diep zijn en mogen alleen in massief metselwerk of beton worden geboord, niet in de voegen of in de wandafwerking. Verander de plaats van de bevestigingsgaten wanneer u merkt dat u niet in massief beton boort, totdat alle vier de pluggen volledig in massief beton of metselwerk kunnen worden verankerd.



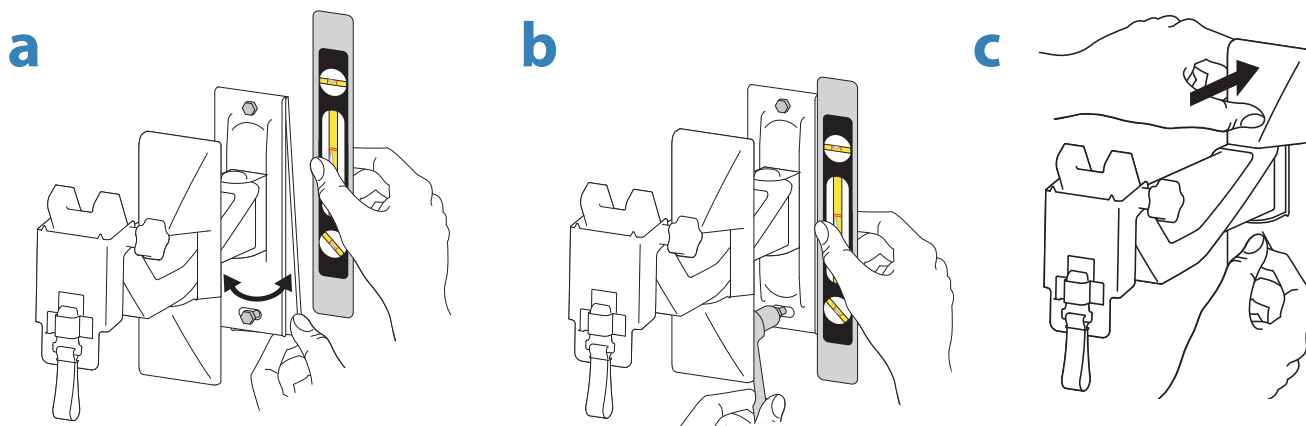
WAARSCHUWING:

Pluggen die niet volledig in het beton zijn verankerd zullen de op te hangen apparatuur niet kunnen dragen, dit zal leiden tot een onveilige en onstabiele situatie wat lichamelijk letsel en schade aan de muur en het beeldscherm kan veroorzaken.

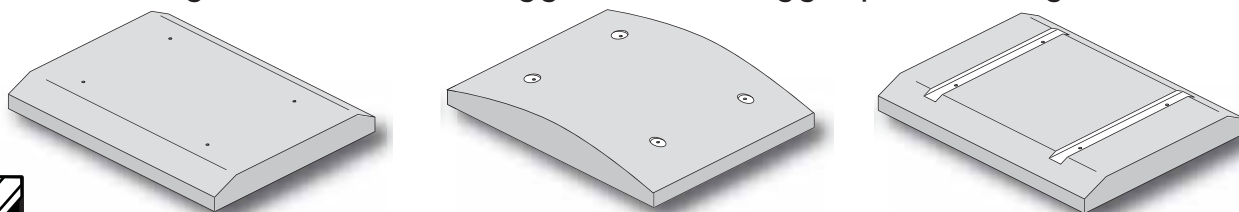


NOTA: prima di serrare i bulloni, verificare che la staffa di estensione sia in piano. Consultare il Passaggio 3 a pagina 7.

3 Verificare che la staffa di estensione sia in piano.



4 Decidere gli elementi di fissaggio del montaggio per TV/megaschermo



NOTA: Se alla TV/al megaschermo è già connesso un supporto, occorre toglierlo seguendo le istruzioni del produttore della TV/del megaschermo. Sistemare il display su una superficie pulita, piana e imbottita, oppure, se si preferisce, poggiare la TV/il megaschermo contro una superficie verticale stabile.

La dotazione prevede viti e distanziatori di varie dimensioni per il montaggio delle staffe Glide alla TV/al megaschermo; scegliere le dimensioni più appropriate per la profondità e il diametro dei fori di montaggio sul retro della TV/del megaschermo, nonché per la forma dell'area che circonda i fori di montaggio (piatta, curva o inserita).

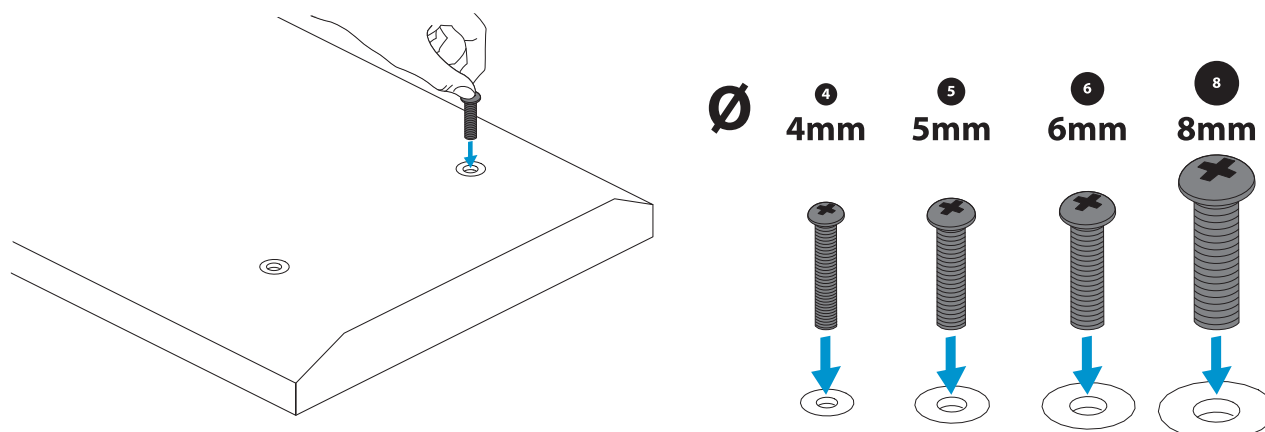
Tipologia TV/Display

Se la TV/il display presenta una configurazione dei fori di montaggio curva o inserita, è possibile che sia necessario servirsi dei distanziatori o delle rondelle con le viti in dotazione.

Profondità e diametro del foro

La dotazione prevede quattro serie di viti per la staffa del display. Ciascuna ha un diametro diverso: 4 mm, 5 mm, 6 mm e 8 mm. Confrontare le viti con il diametro dei fori di montaggio sul retro della TV/del megaschermo, per individuare la medesima dimensione. **NOTA:** La rondella A deve essere utilizzata con viti da 4 mm e 5 mm, mentre la rondella B è adatta a viti da 6 mm e 8 mm.

Provare il diametro e la lunghezza delle viti fino a quando si individuerà la corrispondenza giusta con la TV/il megaschermo.



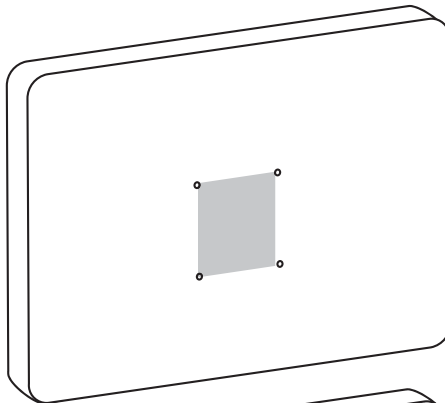
5 Stabilire se siano necessari adattatori VESA tra TV/megaschermo e Glide LD

Verificare la forma e le dimensioni della configurazione dei fori di montaggio per TV/megaschermo rispetto alle configurazioni VESA riportate di seguito. Scegliere l'opzione VESA corrispondente e proseguire con il Passaggio 6 descritto nella pagina seguente.

Configurazioni fori di montaggio per TV/
megaschermo

Opzione A

100 x 100

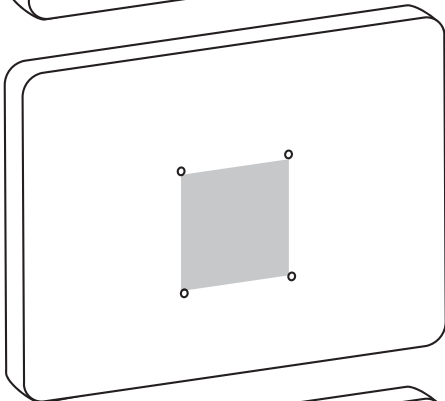


Opzione B

200 x 200

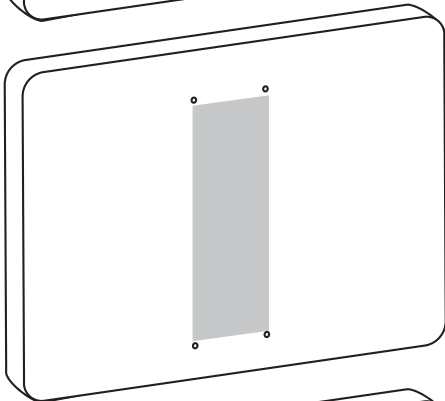
300 x 300

400 x 400



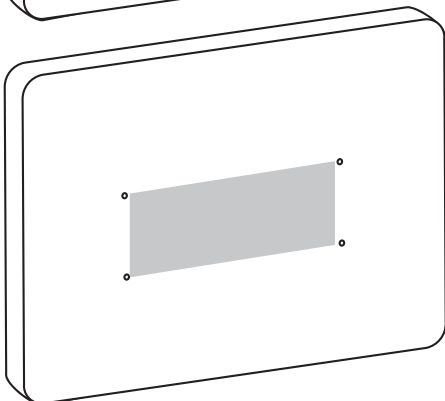
Opzione C

100 x 200

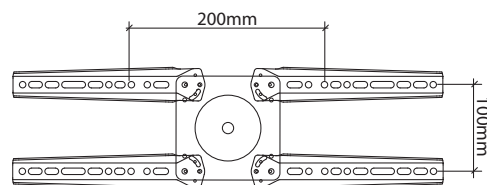
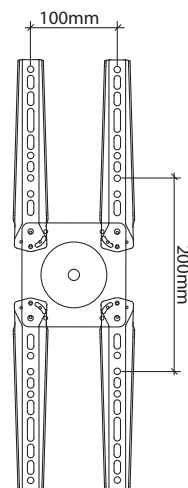
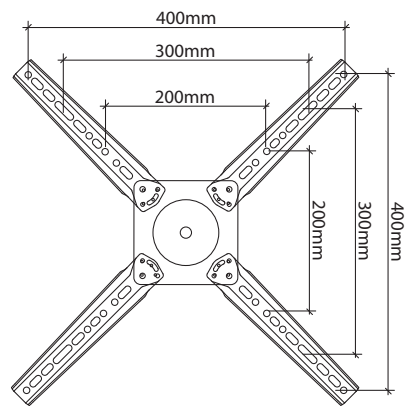
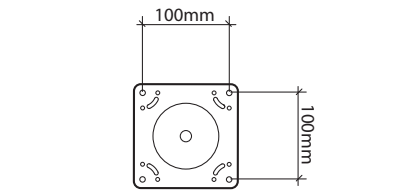


Opzione D

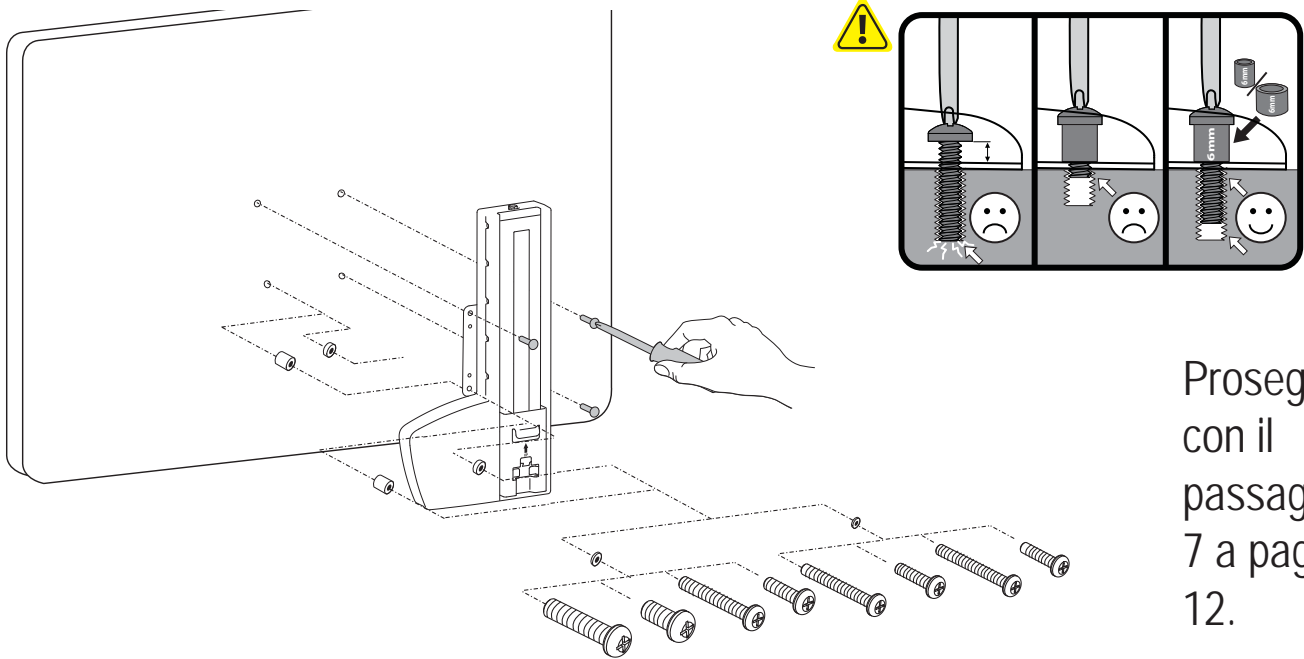
200 x 100



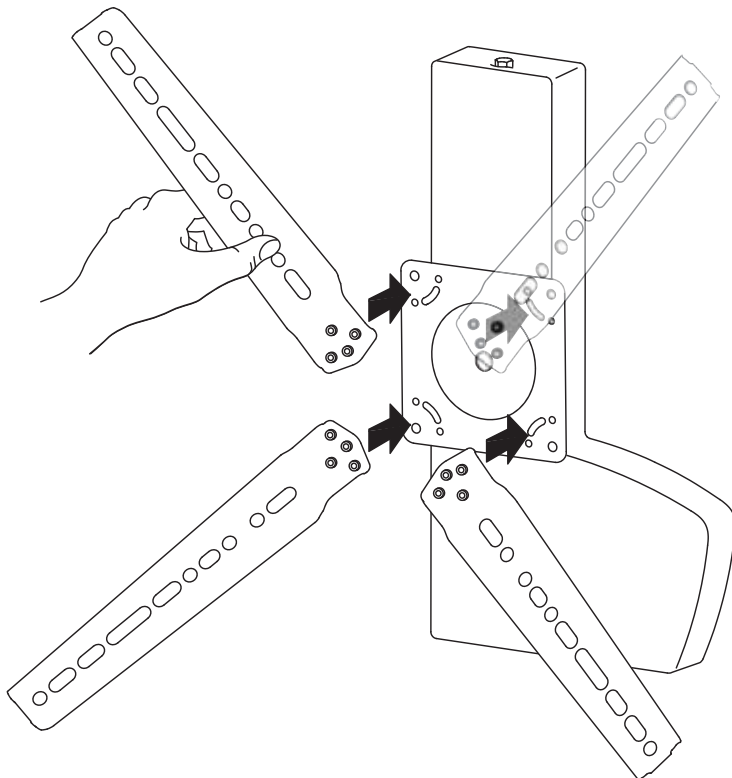
Configurazione fori di montaggio
VESA



- 6** Opzione A: Fissare la TV/il megaschermo al Glide LD utilizzando gli elementi di fissaggio stabiliti nel passaggio 4 e i distanziatori eventualmente necessari.

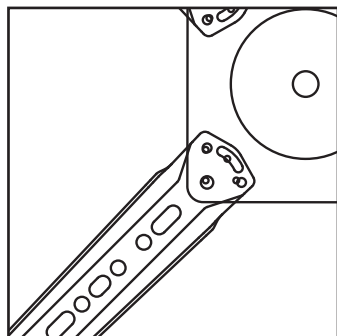


- 6** Opzioni B, C e D
Fissare gli Adattatori VESA al Glide.

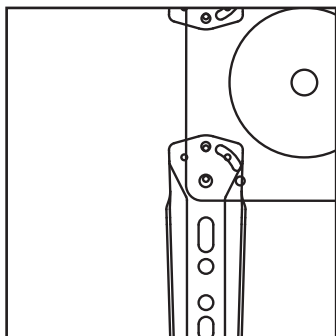


I dettagli del passaggio 6 continuano nella pagina seguente.

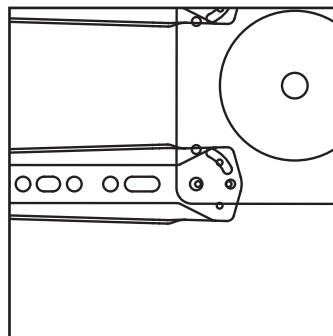
Configurazione fori di montaggio VESA



Opzione B

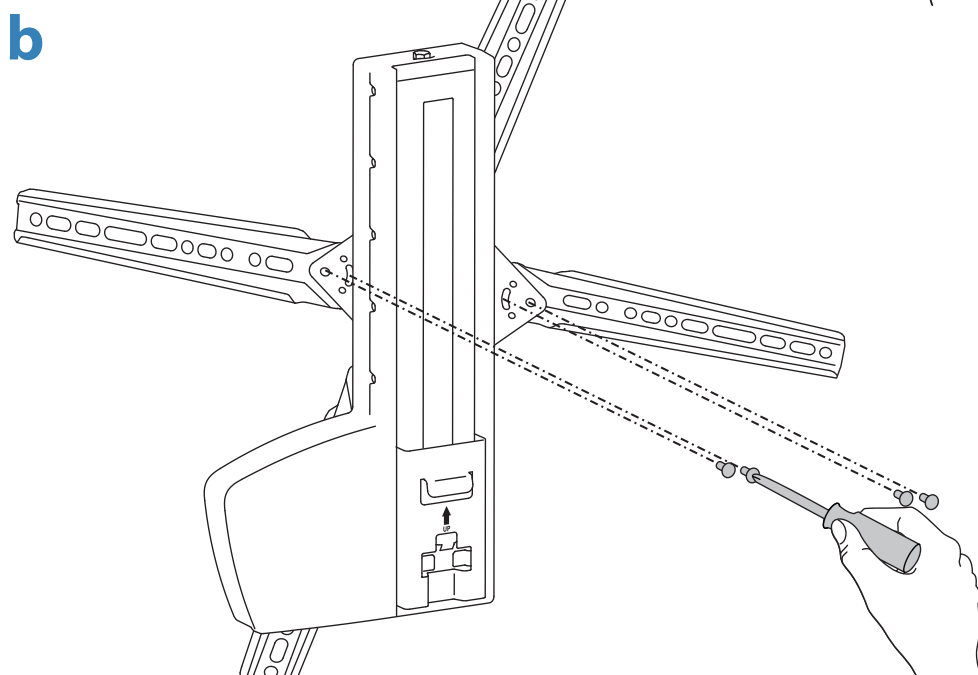
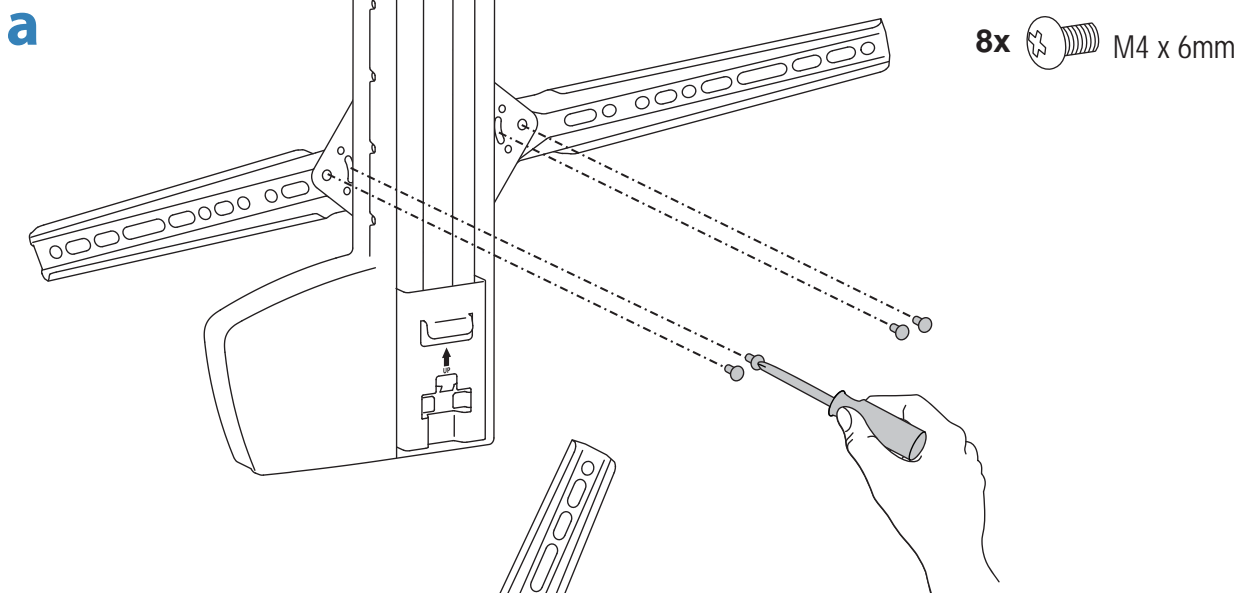


Opzione C



Opzione D

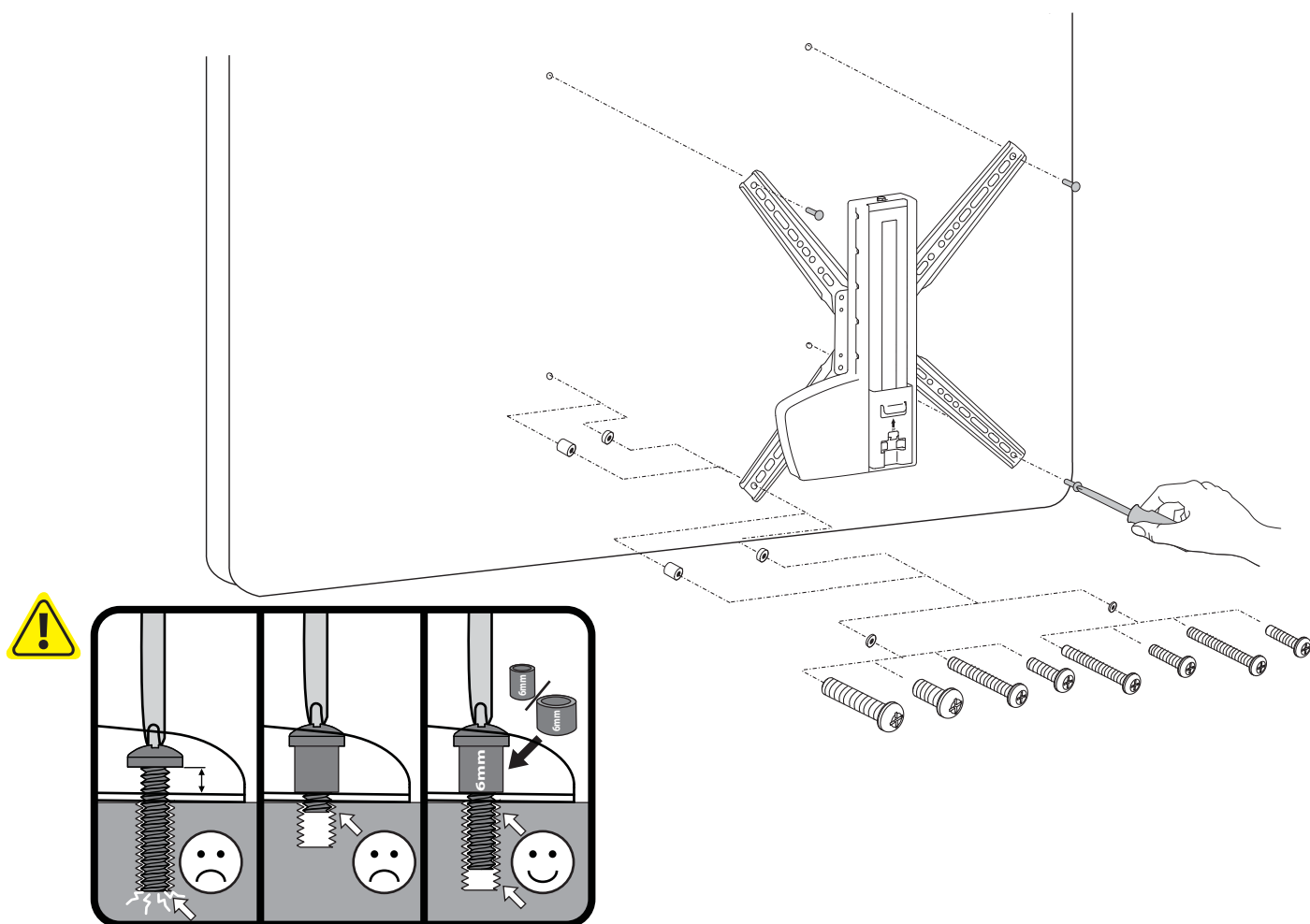
Ruotare la piastra VESA per accedere ai fori di montaggio.



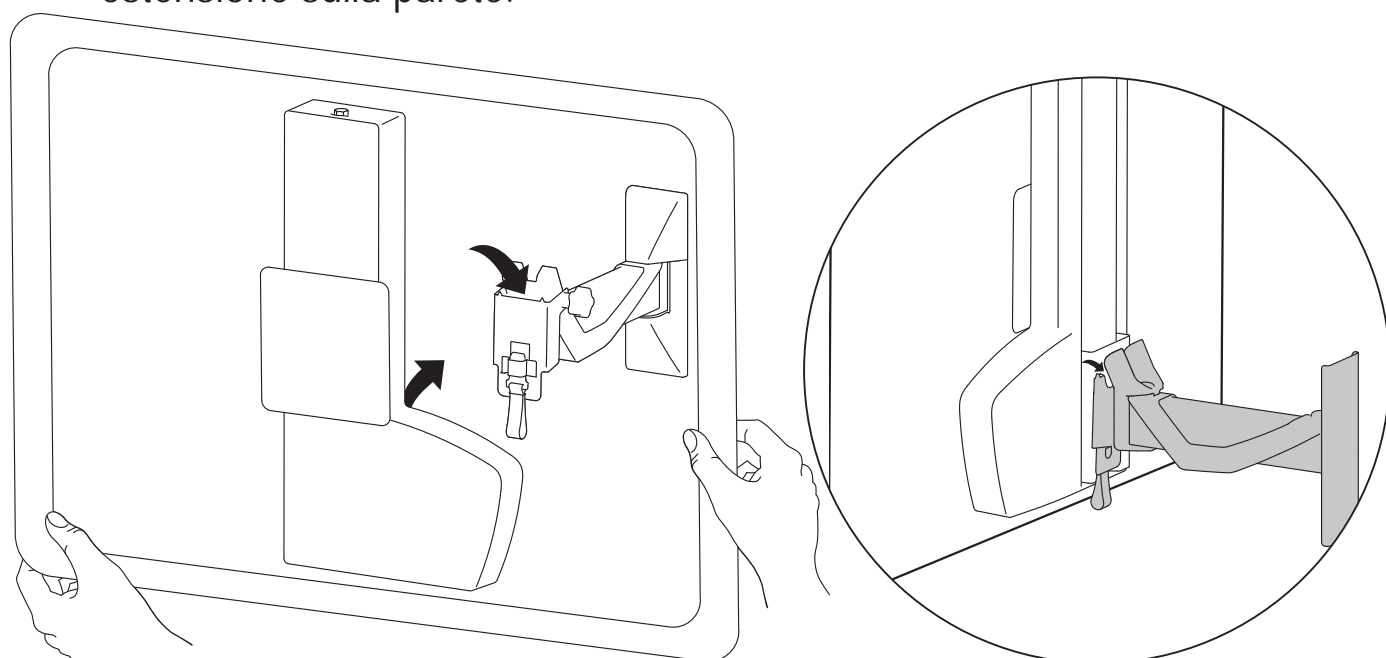
Il passaggio
6 continua
nella pagina
seguente.

6 Opzioni B, C e D (segue)

- C** Fissare la TV/il megaschermo al Glide LD utilizzando gli elementi di fissaggio stabiliti nel passaggio 4 e i distanziatori eventualmente necessari



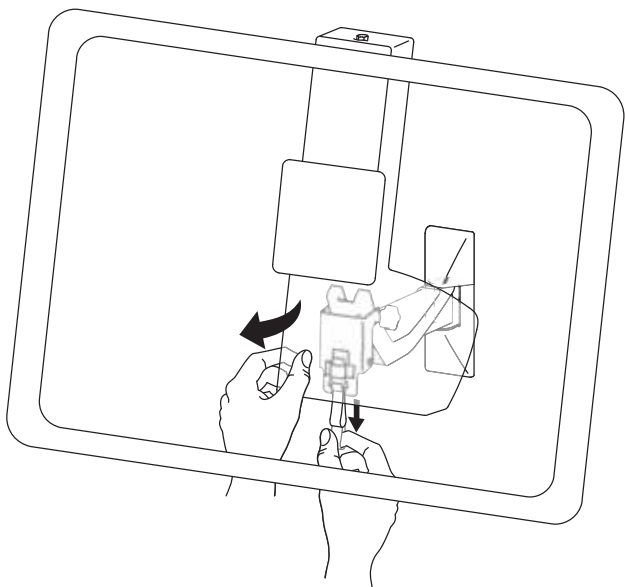
- 7** Montare il Glide LD (con la TV/il megaschermo fissata/o) alla staffa di estensione sulla parete.



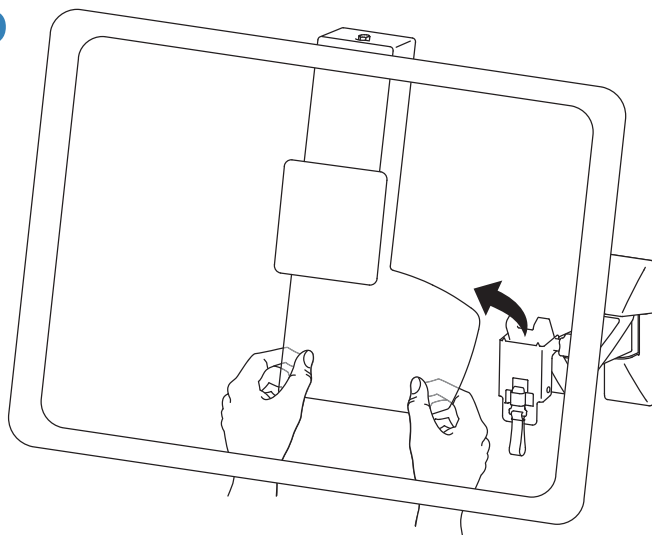


Istruzioni di sblocco rapido: per togliere il display dalla parete, tirare verso il basso la cinghia sotto l'estensione.

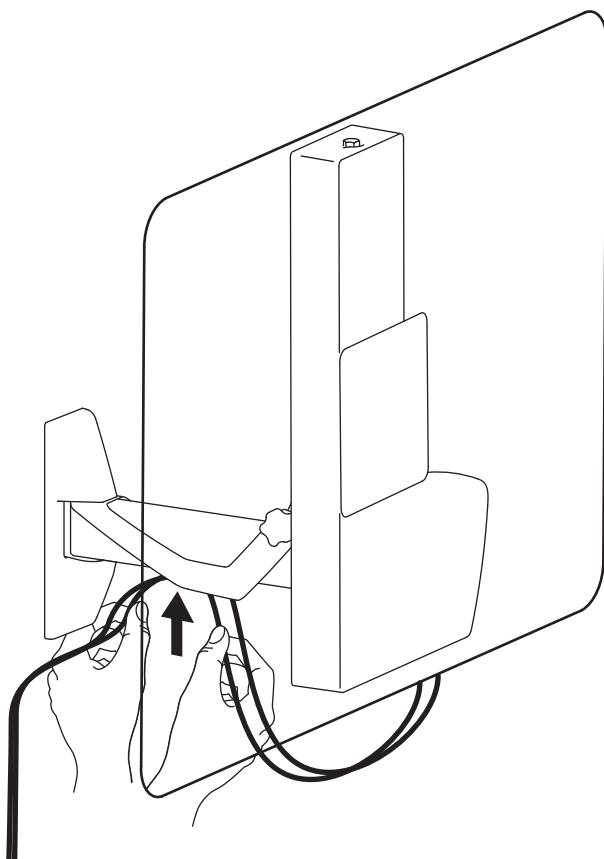
a



b

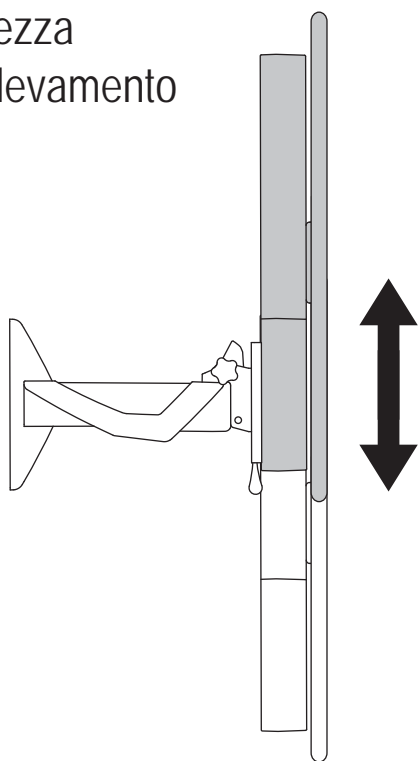


8

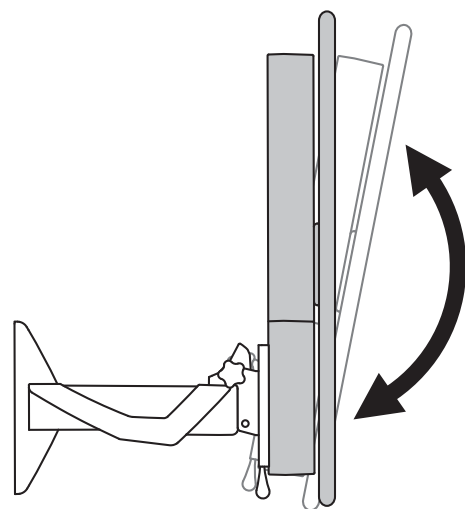


- 9** Testare il funzionamento fluido lungo tutto l'intervallo di movimento. Se gli spostamenti appaiono troppo agevoli o troppo difficoltosi, oppure se non rimangono nelle posizioni volute, attenersi alle istruzioni sulla regolazione riportate nelle pagine seguenti per ottenere spostamenti uniformi e scorrevoli.

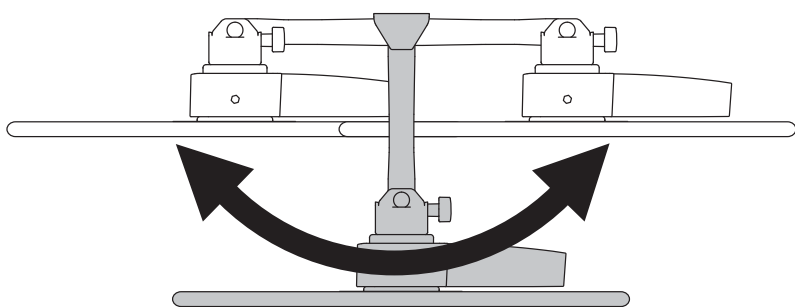
a Altezza sollevamento



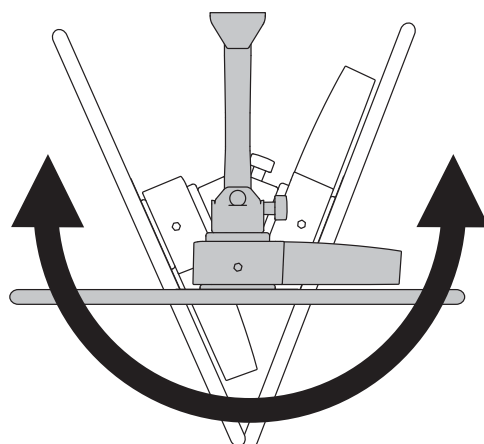
b Inclinazione



c Panoramica (da un lato all'altro di TV/display con estensione)



d Panoramica (movimento TV/display)

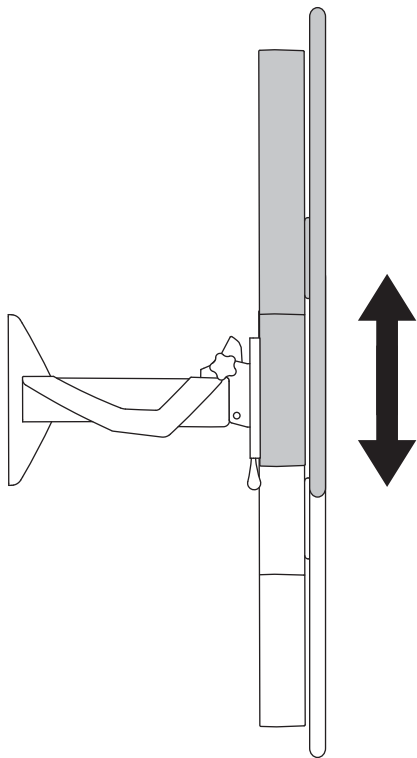




Fase di regolazione

Importante! Al termine dell'installazione, sarà necessario regolare questo prodotto. Verificare che tutte le apparecchiature siano correttamente installate sul prodotto, prima di cercare di eseguire le regolazioni. Questo prodotto deve spostarsi in modo uniforme e scorrevole attraverso l'intero raggio di movimento, nonché restare fermo nel punto in cui viene collocato. Se gli spostamenti appaiono troppo agevoli o troppo difficoltosi, oppure se il prodotto non resta nelle posizioni previste, attenersi alle istruzioni sulla regolazione per ottenere spostamenti uniformi e scorrevoli. In base al prodotto e alla regolazione, è possibile che siano necessari molti giri per notare la differenza. Ogni volta che si aggiungono o tolgono apparecchiature dal prodotto, determinando una modifica nel peso del carico montato, occorre ripetere questi passaggi di regolazione, per garantire un funzionamento sicuro e ottimale.

a Regolare il sollevamento verso l'alto e il basso.



10mm



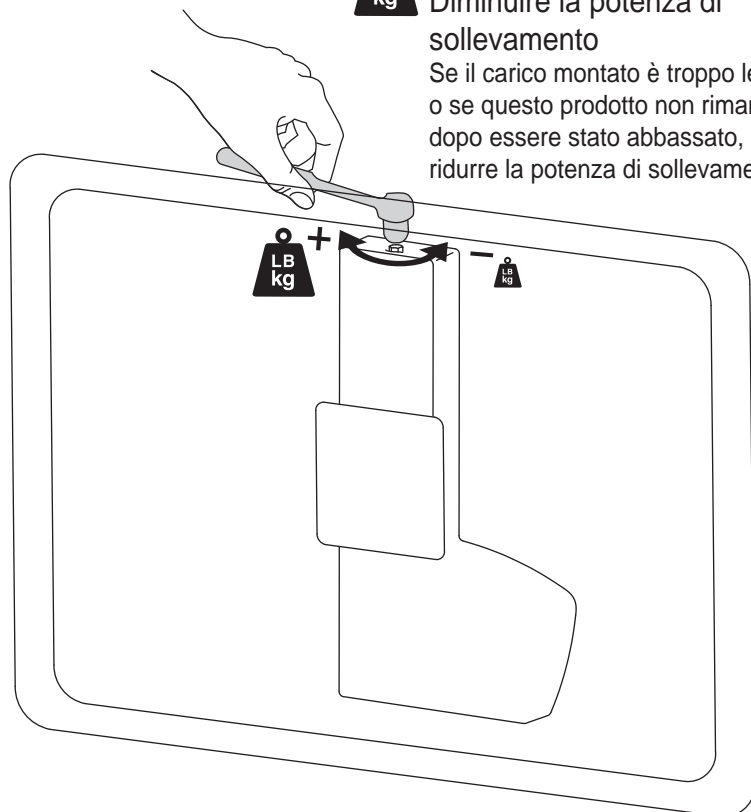
Aumentare la potenza di sollevamento

Se il carico montato è eccessivo o se questo prodotto non rimane su dopo essere stato sollevato, occorre aumentare la potenza di sollevamento.

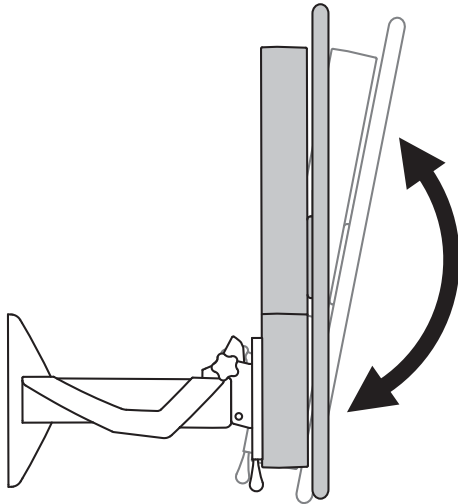


Diminuire la potenza di sollevamento

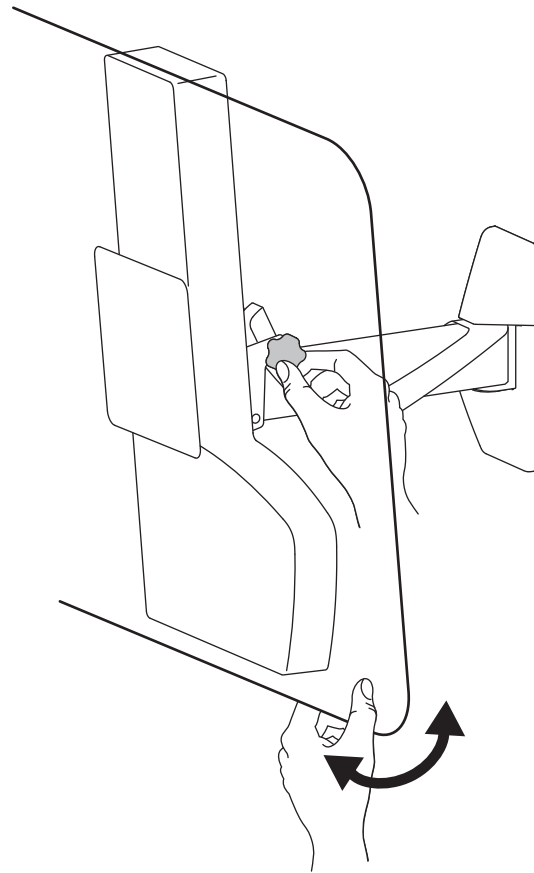
Se il carico montato è troppo leggero o se questo prodotto non rimane giù dopo essere stato abbassato, occorre ridurre la potenza di sollevamento.



b Regolare l'inclinazione



Per modificare l'angolo di inclinazione, allentare la manopola, regolare e serrare la manopola.



Per assistenza e la garanzia visitare www.ergotron.com

Per conoscere i numeri di telefono dell'assistenza clienti locale, visitare: <http://contact.ergotron.com>



© 2013 Ergotron, Inc.
All rights reserved.

While Ergotron, Inc. makes every effort to provide accurate and complete information on the installation and use of its products, it will not be held liable for any editorial errors or omissions (including those made in the process of translation from English to another language), or for incidental, special or consequential damages of any nature resulting from furnishing this instruction and performance of equipment in connection with this instruction. Ergotron, Inc. reserves the right to make changes in the product design and/or product documentation without notification to its users. For the most current product information, or to know if this publication is available in languages other than those herein, please contact Ergotron. No part of this publication may be reproduced, stored in a retrieval system, or transmitted in any form or by any means, electronic, mechanical, photocopying, recording or otherwise without the prior written consent of Ergotron, Inc., 1181 Trapp Road, Eagan, Minnesota, 55121, USA Patents Pending and Patented U.S. & Foreign. Ergotron is a registered trademark of Ergotron, Inc.

Americas Sales and Corporate Headquarters

St. Paul, MN USA
(800) 888-8458
+1-651-681-7600
www.ergotron.com
sales@ergotron.com

EMEA Sales

Amersfoort, The Netherlands
+31 33 45 45 600
www.ergotron.com
info.eu@ergotron.com

APAC Sales

Tokyo, Japan
www.ergotron.com
apaccustomerservice@ergotron.com

Worldwide OEM Sales

www.ergotron.com
info.oem@ergotron.com