

Indice

Sicurezza e tutela della salute	4
Precauzioni generiche	4
1. Introduzione al LaCie Ethernet Disk mini	6
1.1. Gestione del calore nelle unità disco	7
1.2. Opzioni di utilizzo in rack	8
2. Unità LaCie Ethernet Disk mini	9
2.1. Requisiti minimi di sistema	9
2.2. Contenuto della confezione	10
2.3. Viste dell'unità	11
2.4. Cavi e connettori	13
3. Installazione dell'unità LaCie Ethernet Disk mini	14
3.1. Procedura di installazione	14
3.2. Collegamento dell'alimentatore esterno	15
3.3. Collegamento del cavo di interfaccia	16
3.3.1. Collegamento USB	16
3.3.2. Collegamento Ethernet	16
3.4. Installazione del driver (solo USB)	17
3.4.2. Utenti Mac	18
3.5. Installazione ed avvio della Procedura guidata configuratore IP	19
3.6. Configurazione dell'unità in una rete LAN senza server DHCP	20
3.7. Scollegamento dell'unità disco fisso LaCie (Connessione Ethernet)	21
4. Accesso alla memorizzazione condivisa (storage)	22
4.1. Utenti di Windows 2000 e XP	22
4.2. Mappatura del disco di rete (solo utenti Windows)	23
4.3. Utenti Mac	24
4.4. Utenti Linux	25
5. Configurare il disco mediante la pagina di amministrazione NAS	26
5.1. Accesso alla pagina Amministrazione NAS	26
5.2. Amministrazione dell'unità LaCie Ethernet Disk mini	28
5.2.1. Impostazione della lingua	28
5.2.2. Scollegamento	28
5.3. Menu Configuration (Configurazione)	29
5.3.1. Nome del computer	29
5.3.2. Gruppo di lavoro Windows	30
5.3.3. Zona AppleTalk	30
5.3.4. Selezione di un fuso orario	31
5.3.5. Modifica della data e dell'ora	31
5.3.6. Sincronizzazione della rete	32
5.3.7. Riavvio/Arresto	32
5.4. Menu Network (Rete)	33

5.4.1. Configurazione IP	33
5.5. Menu Disk (Disco)	35
5.5.1. Riformattazione del disco	35
5.5.2. Aggiunta di ulteriore spazio di storage	35
5.6. Menu Shares (Condivisioni)	36
5.6.1. Creazione di una nuova condivisione	36
5.6.2. Modifica di una condivisione	37
5.7. Menu Users (Utenti)	37
5.7.1. Aggiunta di un nuovo utente	38
5.7.2. Modifica di un utente	38
5.7.3. Modifica della password dell'amministratore	39
5.9. Menu Status (Stato)	40
5.9.1. Protocolli FTP e HTTP	40
5.9.2. Registro di sistema	40
6. Funzionalità Ethernet Disk mini Media Server	41
6.1. Informazioni su UPnP Media Server	41
6.2. Configurazione delle funzioni del media server	42
6.2.1. Abilitazione del Media Server	42
6.2.2. Selezione delle condivisioni con Media Content	42
6.2.3. Riavvio del Media Server	42
7. Diagnostica	43
8. Assistenza tecnica	46
8.1. Indirizzi dei centri di assistenza LaCie	47
9. Garanzia	48

Copyright

Copyright © 2006 LaCie. Tutti i diritti riservati. La presente pubblicazione non può essere riprodotta, salvata su dispositivi di archiviazione, né trasmessa in alcuna forma e tramite alcun mezzo elettronico o meccanico (fotocopiatrice, registratore o altro) per intero o in parte, senza la preventiva autorizzazione scritta di LaCie.

Marchi commerciali

Apple, Mac e Macintosh sono marchi registrati di Apple Computer, Inc. Microsoft, Windows 98, Windows 98 SE, Windows 2000, Windows Millennium Edition e Windows XP sono marchi registrati di Microsoft Corporation. Gli altri marchi citati in questa Guida appartengono ai rispettivi proprietari.

Variazioni

La presente Guida ha scopo puramente informativo e può essere modificata senza preavviso. Sebbene questo documento sia stato compilato con la massima accuratezza, LaCie non si assume alcuna responsabilità relativamente a eventuali errori o omissioni e all'uso delle informazioni in esso contenute. LaCie si riserva il diritto di modificare o rivedere il prodotto e la guida senza alcuna limitazione e senza obbligo di preavviso.

Dichiarazione di conformità con le norme canadesi

Il presente dispositivo digitale di Classe A è conforme ai requisiti previsti dalle norme canadesi relative ai dispositivi che causano interferenze.

Conformità ROHS

Il presente prodotto è conforme alle norme ROHS (Direttiva Europea 2002/95/EC circa le Limitazioni di Sostanze Pericolose).

Normative FCC



Questo dispositivo è conforme alla Parte 15 delle Normative FCC. Il suo utilizzo è soggetto alle seguenti condizioni:

1. I dispositivi non devono causare interferenze dannose.
2. Il dispositivo può subire interferenze, che possono provocare problemi di funzionamento.

NOTA: Il presente dispositivo è stato collaudato ed è risultato conforme ai limiti stabiliti per i dispositivi digitali di Classe B, ai sensi della Parte 15 delle Normative FCC. I valori limite intendono assicurare ragionevoli margini di protezione dalle interferenze nelle installazioni a carattere residenziale. Questo dispositivo genera, impiega e può emettere onde radio e può causare interferenze dannose alle comunicazioni radio se non viene installato e utilizzato secondo le istruzioni. Non viene comunque garantita l'assenza completa di interferenze in situazioni particolari. Se il dispositivo causa interferenze e disturbi alla ricezione radio o televisiva (evento che può essere accertato spegnendo e riaccendendo l'unità), l'utente può cercare di risolvere il problema applicando una o più delle seguenti misure:

- ❖ Modificando l'orientamento o la posizione delle antenne riceventi
- ❖ Aumentando la distanza tra il dispositivo e l'unità ricevente
- ❖ Collegando il dispositivo a una diversa presa di corrente o a un diverso circuito elettrico rispetto a quello dell'apparecchio ricevente
- ❖ Consultando il rivenditore o un tecnico

radiotelevisivo qualificato per assistenza

Modifiche non autorizzate da LaCie possono rendere nulla la compatibilità con le normative FCC e le normative di settore canadesi, nonché impedire all'utente di usare il prodotto.

CE Dichiarazione del produttore relativa alle certificazioni CE

LaCie dichiara sotto la propria responsabilità che il presente prodotto è conforme ai seguenti standard normativi europei: Classe B EN60950, EN55022, EN50082-1, EN61000-3-2

Con riferimento alle seguenti direttive: Direttiva sulle apparecchiature a bassa tensione (73/23/CEE) e Direttiva EMC (89/336/CEE)

ATTENZIONE! Modifiche non autorizzate dal produttore possono annullare il diritto dell'utente a utilizzare la scheda.

ATTENZIONE! La garanzia dell'unità LaCie Ethernet Disk mini può decadere se non vengono rispettate le precauzioni elencate in precedenza.



Questo simbolo sul prodotto o la confezione indica che il prodotto non può essere smaltito come normale rifiuto. In caso di smaltimento, l'utente è tenuto a consegnare il prodotto usato a un centro per la raccolta autorizzato, specializzato nel riciclaggio di apparecchiature elettriche ed elettroniche usate. La raccolta differenziata e il riciclaggio aiutano a pro-

teggere le risorse ambientali e garantiscono che i prodotti nocivi vengano riciclati con modalità tali da non danneggiare la salute dell'uomo e l'ambiente. Per informazioni sui punti di raccolta e riciclaggio, rivolgersi agli uffici del comune di residenza, al servizio per lo smaltimento dei rifiuti locale o al punto vendita presso cui è stato acquistato il prodotto.

ATTENZIONE! Per rispettare i limiti di emissione FCC ed evitare interferenze con la ricezione radio-televisiva, è necessario utilizzare un cavo di alimentazione di tipo schermato. È essenziale utilizzare solo il cavo di alimentazione fornito.

Sicurezza e tutela della salute

- ❖ La manutenzione dell'unità deve essere effettuata solo da personale qualificato e debitamente autorizzato.
- ❖ Leggere attentamente la presente Guida per l'utente e seguire le procedure corrette per la messa in servizio dell'unità.
- ❖ Non aprire l'unità LaCie Ethernet Disk mini né cercare di smontarla o manometterla. Non inserire oggetti metallici nell'unità per evitare rischi di scosse elettriche, corto circuiti o emissioni

pericolose. L'unità non contiene componenti la cui manutenzione o riparazione può essere effettuata dall'utente. Se si riscontrano problemi di funzionamento, fare ispezionare l'unità da personale dell'Assistenza tecnica LaCie.

- ❖ Non lasciare l'unità esposta a pioggia né utilizzarla vicino ad acqua o in presenza di umidità. Non collocare sull'unità oggetti contenenti liquidi, per evitare che penetrino nelle aperture, in quanto si possono provocare scosse elettriche,

cortocircuiti, incendi o lesioni personali.

- ❖ Accertarsi che computer e l'unità LaCie Ethernet Disk mini siano collegati ad impianti elettrici con messa a terra, per ridurre al minimo i rischi di scosse elettriche. Requisiti dell'alimentazione: 100-240 V~, 1,5 A, 60-50 Hz. Le variazioni nella tensione di alimentazione non devono superare $\pm 10\%$ delle sovratensioni transitorie nominali di categoria II.

Precauzioni generiche

- ❖ Non esporre l'unità LaCie Ethernet Disk mini a temperature esterne all'intervallo 5 °C - 35 °C (41° F - 95° F), a umidità operative esterne all'intervallo 5-80% (senza condensa) o a umidità di immagazzinamento esterne all'intervallo 10-90% (senza condensa), per evitare di danneggiare l'unità o deformare il casing. Non collocare l'unità vicino a fonti di calore né esporla ai raggi solari, nemmeno attraverso la finestra. Non lasciare l'unità in ambienti troppo freddi o troppo umidi.
- ❖ • Staccare la spina dell'unità dalla presa

elettrica quando, a causa delle condizioni atmosferiche, le linee elettriche possono essere colpite da fulmini e quando l'unità non viene utilizzata per un lungo periodo. Questa precauzione riduce il rischio di scosse elettriche, corto circuiti o incendi.

- ❖ Utilizzare solo l'alimentatore fornito con l'unità.
- ❖ Non utilizzare l'unità in prossimità di altri elettrodomestici, quali televisori, radio o altoparlanti, per evitare possibili interferenze che pregiudicherebbero il

funzionamento degli altri apparecchi.

- ❖ Non collocare l'unità in prossimità di fonti di interferenze magnetiche, ad esempio monitor, televisori e altoparlanti. Le interferenze magnetiche potrebbero pregiudicare l'operatività e la stabilità del prodotto. Non riporre oggetti pesanti sopra l'unità né usare eccessiva pressione su di essa.
- ❖ Non applicare una forza eccessiva sull'unità. Nel caso in cui si verifichi un problema, consultare la sezione Diagnostica di questa guida.

INFORMAZIONI IMPORTANTI: 1 GB = 1.000.000.000 di byte. 1TB = 1,000,000,000,000 di byte. Dopo la formattazione, la capacità effettiva varia a seconda dell'ambiente operativo (in genere 10-15% in meno). 1 GB = 1.000.000.000 di byte. 1 TB = 1,000,000,000,000 di byte.

INFORMAZIONI IMPORTANTI: LaCie non garantisce in nessuna circostanza il recupero o il ripristino dei dati in caso di danni o perdita riconducibili all'uso dell'unità LaCie. Per prevenire possibili perdite di dati, LaCie consiglia vivamente di effettuare **DUE** copie dei dati e di conservarne ad esempio una su un'unità disco esterna e l'altra sull'unità disco interna, oppure su un'altra unità disco esterna o su un supporto di memorizzazione rimovibile. LaCie offre un'ampia scelta di unità CD e DVD. Per ulteriori informazioni sulle soluzioni più idonee per il backup, visitare il sito Web di LaCie.

1. Introduzione al LaCie Ethernet Disk mini

Congratulazioni per aver acquistato la nuova unità LaCie Ethernet Disk mini. È sufficiente collegare l'unità alla rete Ethernet per condividere facilmente documenti, dati o file multimediali.

È possibile collegare l'unità LaCie Ethernet Disk mini direttamente a un computer tramite la porta USB oppure condividerla in rete tramite il collegamento Ethernet. Il funzionamento dell'unità LaCie Ethernet Disk mini collegata tramite la porta USB è identico a quello di un'unità disco di rete standard; è tuttavia possibile modificare e configurare anche le impostazioni di rete. Se collegata in rete, l'unità LaCie Ethernet Disk mini diventa una periferica NAS (Network Attached Storage), in grado di supportare un numero limitato di utenti collegati contemporaneamente.

Per la gestione dell'unità è possibile utilizzare lo strumento Web Administration, accessibile tramite Internet, che consente di creare utenti, assegnare diritti di accesso e password, nonché configurare i parametri di rete dell'unità.



■ Unità LaCie Ethernet Disk mini

- ❖ Backup dei dati su un diverso supporto, lontano dall'unità di origine
 - ❖ Centralizzazione dei vostri contenuti digitali
 - ❖ Streaming di contenuti audio/video su qualsiasi lettore multimediale (compatibile UPnP DLNA)
 - ❖ Condivisione di file tra client Mac, Windows e Linux
-

1.1. Gestione del calore nelle unità disco

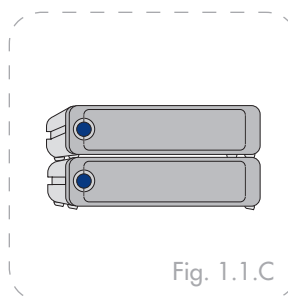
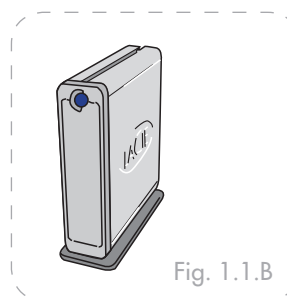
■ Design finalizzato alla dissipazione del calore

Il casing in metallo dell'unità LaCie Ethernet Disk mini è progettato per dissipare naturalmente il calore interno dell'unità. Lo speciale design contribuisce infatti ad allontanare il calore dall'interno dell'unità verso l'esterno. Il casing assorbe il calore e lo dissipa verso l'esterno grazie alla sua ampia superficie. Una corretta dissipazione del calore evita che l'unità interna venga danneggiata e ne prolunga la vita utile e l'affidabilità. È quindi normale che il casing esterno risulti caldo al tatto. Per favorire la circolazione dell'aria all'interno del casing, è sempre utile verificare che le prese d'aria delle mascherine posteriore e anteriore non siano ostruite.



■ Installazione dell'unità in verticale, orizzontale o su rack

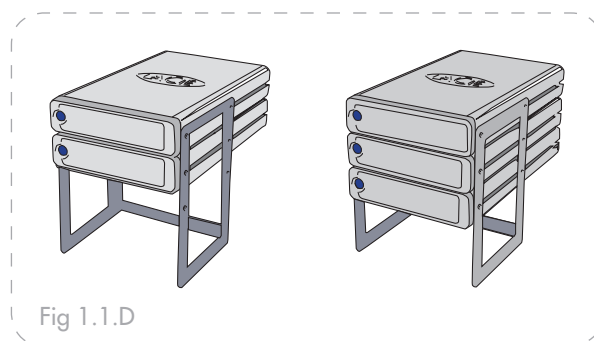
L'installazione dell'unità in verticale favorisce la dissipazione del calore (Fig. 1.1.B.). Se si impilano più unità LaCie, è invece importante verificare che vengano sempre inseriti i piedini in gomma inclusi nella parte inferiore di ciascuna unità. Questo accorgimento permette all'aria di circolare meglio tra le unità e consente di dissipare efficacemente il calore, soprattutto se le unità LaCie non sono munite di ventola. LaCie non consiglia di impilare o installare in rack più di 3 unità d2 le une sopra le altre (Fig. 1.1.D), soprattutto se si prevede di utilizzarle contemporaneamente.



■ Ventola intelligente

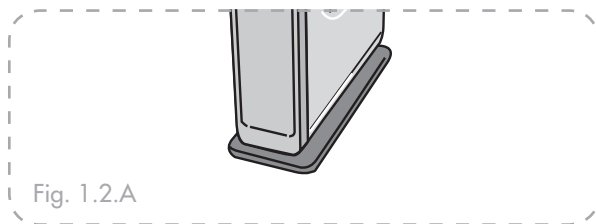
Il casing è di per sé appositamente studiato per dissipare il calore anche in assenza di ventola. Per questo motivo, la maggior parte dei modelli di unità disco avanzate non è munita di ventola, che è generalmente necessaria solo sulle unità disco di dimensioni maggiori. Per sapere se l'unità utilizzata include una ventola, consultare il codice prodotto e la scheda tecnica.

Alcuni modelli dell'unità LaCie Ethernet Disk mini dispongono di una "ventola intelligente" con controllo della temperatura che si avvia quando la temperatura all'interno del casing supera un determinato valore. La ventola intelligente può funzionare a due velocità diverse ed è in grado di selezionare automaticamente la modalità di funzionamento più idonea in funzione delle variazioni di temperatura.



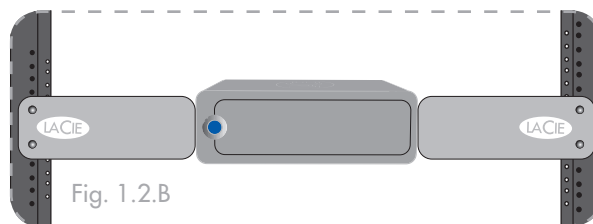
1.2. Opzioni di utilizzo in rack

■ Installazione singola



L'unità LaCie Ethernet Disk mini viene fornita con una comoda base che ne consente l'installazione in posizione verticale. Per informazioni specifiche, fare riferimento al foglio di istruzioni fornito con la base.

■ Installazione in rack



L'unità LaCie Ethernet Disk mini può essere montata su rack standard da 19" mediante il kit per il montaggio su rack LaCie (acquistabile a parte). Per informazioni specifiche, fare riferimento alle istruzioni fornite con il kit.

2. Unità LaCie Ethernet Disk mini

2.1. Requisiti minimi di sistema

■ Utenti Windows

- ❖ Processore Pentium II 233MHz
- ❖ Windows 98SE, Me, 2000, XP
- ❖ Scheda di rete Ethernet 10/100
- ❖ Browser web (Internet Explorer®, Mozilla™)
- ❖ Switch con o senza fili o router
- ❖ Accesso Internet

■ Utenti Mac

- ❖ G4 Power Mac
- ❖ OS 9x
- ❖ Scheda di rete Ethernet 10/100
- ❖ Browser web (Internet Explorer®, Safari™, Mozilla™)
- ❖ Switch con o senza fili o router
- ❖ Accesso Internet

INFORMAZIONI IMPORTANTI: L'unità LaCie Ethernet Disk mini è compatibile con i processori MacIntel.

INFORMAZIONI IMPORTANTI: L'unità LaCie Ethernet Disk mini è compatibile con switch e router Gigabit e Fast Ethernet.

INFORMAZIONI IMPORTANTI: Le prestazioni dell'unità sono determinate dalla concomitanza di condizioni esterne quali l'attività di rete, hardware, distanza ed installazione.

INFORMAZIONI IMPORTANTI: per ottenere le migliori prestazioni, si consiglia l'utilizzo, nel computer host PC o MAC, di router e schede madri Gigabit Ethernet.

2.2. Contenuto della confezione

La confezione dell'unità LaCie Ethernet Disk mini contiene:

- 1 LaCie Ethernet Disk mini
- 2 Kit per il montaggio in verticale
- 3 Cavo Ethernet
- 4 Cavo Hi-Speed USB 2.0
- 5 Alimentatore esterno
- 6 Guida d'installazione rapida
- 7 CD-ROM contenente il software di storage LaCie



INFORMAZIONI IMPORTANTI: Conservare sempre la confezione originale. In caso di riparazione o manutenzione, l'unità da riparare deve essere restituita nell'imballaggio originale.

2.3. Viste dell'unità

■ Vista frontale



Fig. 2.3.A

- 1 **Interruttore/LED di accensione/LED di attività**
Premere l'Interruttore per accendere e spegnere l'unità. Per spegnere l'unità, premere il pulsante per 5 secondi. Il LED si illumina in modo fisso a indicare che l'unità è in funzione e lampeggia per indicare attività del disco.

INFORMAZIONI IMPORTANTI: non accendere/spegnere l'unità Ethernet Disk mini utilizzando il cavo di alimentazione o la basetta dell'alimentatore. Premere l'interruttore e tenerlo premuto per 5 secondi per spegnere correttamente l'unità.

INFORMAZIONI IMPORTANTI: L'unità riparte automaticamente in caso di mancanza di corrente elettrica.

■ Vista posteriore

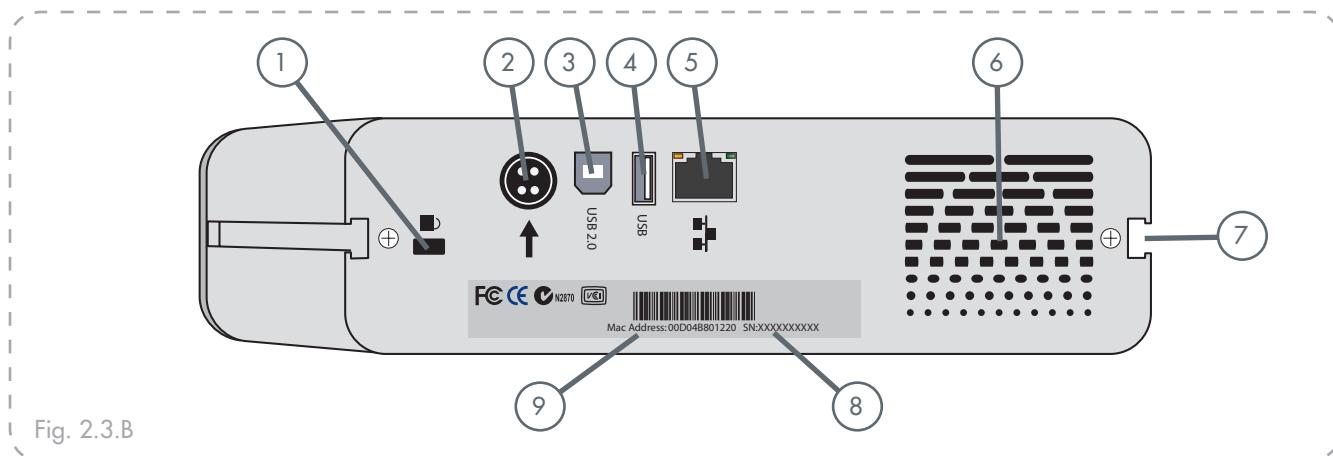


Fig. 2.3.B

- 1 **Presca per il sistema di blocco:** questa presa viene utilizzata per il collegamento di un sistema antifurto, come il Sistema LaCie Security Lock, che consente di proteggere ulteriormente l'unità. Per informazioni più dettagliate sul collegamento del sistema antifurto, consultare la documentazione fornita con il sistema stesso.
- 2 **Presca cavo alimentazione:** indica il punto in cui deve essere collegato l'alimentatore di corrente fornito con l'unità. Per ulteriori informazioni, vedere la sezione 3.2 [Collegamento del cavo di alimentazione esterno](#).
- 3 **Porta Hi-Speed USB 2.0 :** in questa porta viene inserito il cavo USB per il collegamento dell'unità al computer.
- 4 **Porta Host Hi-Speed USB 2.0:** in questa porta viene inserito il cavo USB per il collegamento di un'altra unità USB esterna all'Ethernet Disk mini per ampliare la capacità di storage.
- 5 **Porta Ethernet Gigabit :** indica il punto in cui viene collegato il cavo Ethernet fornito con l'unità. Per ulteriori informazioni, vedere la sezione 3.3 [Collegamento del cavo di interfaccia](#) per maggiori informazioni (compatibile anche con Fast Ethernet 10/100).
- 6 **Presca di ventilazione:** fori che consentono il raffreddamento dell'unità durante l'uso. Fare attenzione a non ostruire queste aperture mentre l'unità è in funzione.
- 7 **Scanalature per il montaggio su rack:** queste scanalature vengono utilizzate per montare l'unità su rack utilizzando l'apposito kit acquistabile separatamente o per inserire l'unità in rack standard da 19" tramite l'apposito kit di montaggio LaCie acquistabile separatamente. Per ulteriori informazioni, vedere le sezioni 1.2 [Opzioni di utilizzo in rack](#).
- 8 **Etichetta con numero di serie:** riporta il numero di serie dell'unità LaCie. Prendere nota del numero di serie e conservarlo in un posto sicuro, in quanto potrebbe essere necessario fornirlo qualora si richieda l'intervento dell'Assistenza tecnica LaCie per problemi relativi alle prestazioni dell'unità. Il numero di serie può essere utile anche in caso di smarrimento o furto dell'unità.
- 9 **MAC Address:** ogni dispositivo di rete è dotato di un Mac Address (Media Access Control) unico. Il MAC Address è riportato sul retro dell'unità.

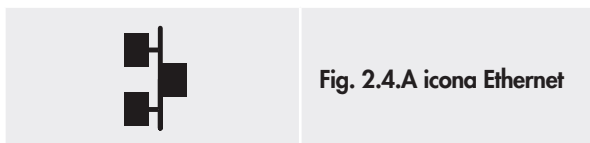
2.4. Cavi e connettori

L'unità LaCie Ethernet Disk mini prevede due diversi metodi di collegamento e utilizzo.

■ Gigabit Ethernet

Icona Ethernet

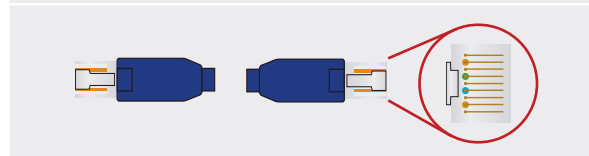
Questa icona permette di identificare facilmente l'interfaccia ethernet. Tale icona si trova sul retro dell'unità e, in alcuni computer, vicino ai connettori delle porte ethernet.



Hardware Ethernet

L'illustrazione aiuta ad identificare il cavo e la porta Ethernet.

Fig. 2.4.B Cavo Ethernet e Terminazione



■ Hi-Speed USB 2.0

Icone USB

Queste icone permettono di identificare facilmente le interfacce USB. Queste icone sono riportate sui cavi USB e, in alcuni computer, vicino ai connettori delle porte di collegamento.



Fig. 2.4.C: Icona USB 2.0

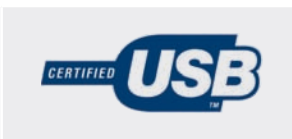
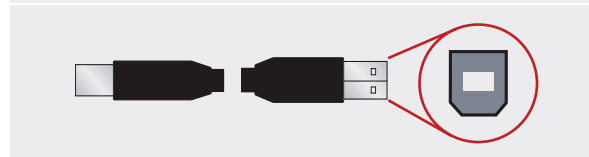


Fig. 2.4.D: Icona USB 1.1

Hardware USB 2.0

L'illustrazione aiuta ad identificare il cavo e la porta USB 2.0.

Fig. 2.4.E: Cavi e terminazioni USB 2.0



3. Installazione dell'unità LaCie Ethernet Disk mini

3.1. Procedura di installazione

L'unità Ethernet Disk mini può essere collegata ad una LAN via Ethernet (per poter condividere il disco con altri computer in rete) oppure direttamente ad un computer via USB (per poter usare il disco come dispositivo di storage personale).

Per entrambi gli usi, si seguano i passaggi indicati:

Collegamento Ethernet		
Passaggio 1	Collegamento dell'alimentatore esterno	Pagina 15
Passaggio 2	Collegamento del cavo Ethernet	Pagina 16
Passaggio 3	Installazione ed avvio della Procedura guidata configuratore IP	Pagina 19

Collegamento USB		
Passaggio 1	Collegamento dell'alimentatore esterno	Pagina 15
Passaggio 2	Collegamento del cavo USB	Pagina 16
Passaggio 3	Installazione del driver (solo USB)	Pagina 17
Passaggio 4	Installazione ed avvio della Procedura guidata configuratore IP	Pagina 19

INFORMAZIONI IMPORTANTI: I cavi Ethernet ed USB possono essere collegati simultaneamente solo nel caso in cui sia presente un server DHCP nella rete o nella macchina.

3.2. Collegamento dell'alimentatore esterno

Con l'alimentatore vengono forniti due cavi: il primo cavo (A) deve essere collegato all'unità LaCie Ethernet Disk mini, mentre il secondo (B) deve essere collegato a una presa elettrica, ad esempio una presa a muro o un dispositivo di protezione da sovraccarichi di corrente.

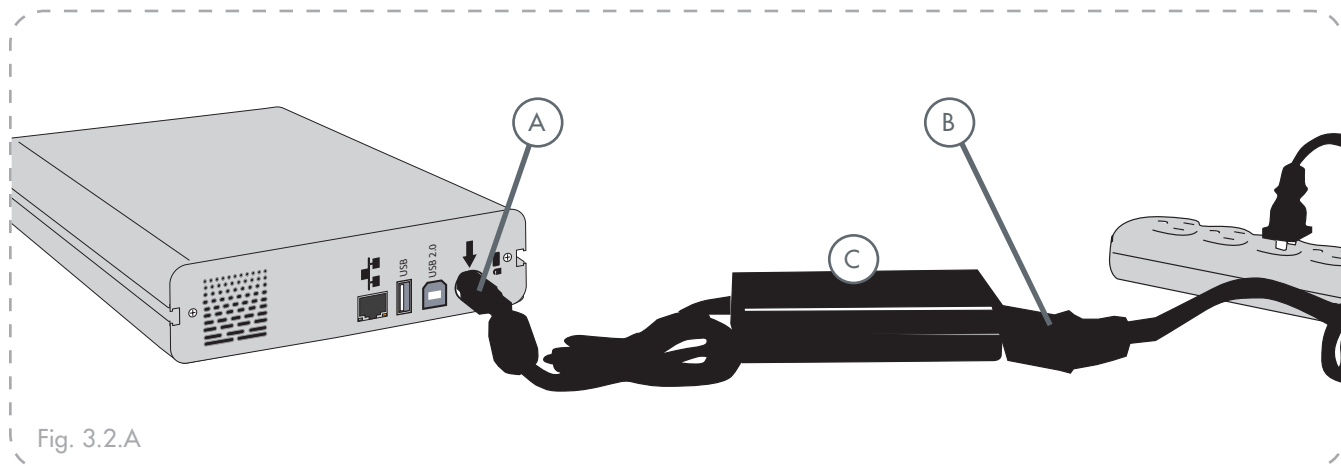


Fig. 3.2.A

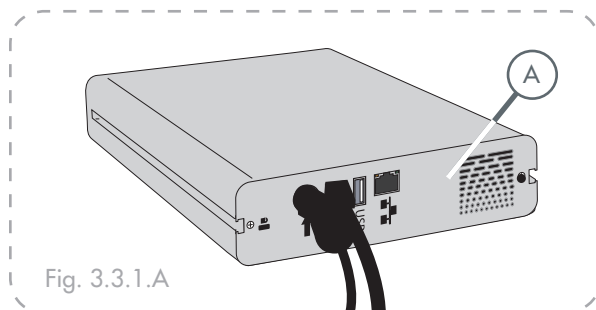
1. Collegare il cavo A all'unità LaCie Ethernet Disk mini.
2. Collegare il cavo B alla bassetta dell'alimentatore (C).
3. Collegare il cavo B a una presa con protezione da sovracorrente o a una presa a muro.

Quindi, collegare il cavo di interfaccia all'unità e al computer.

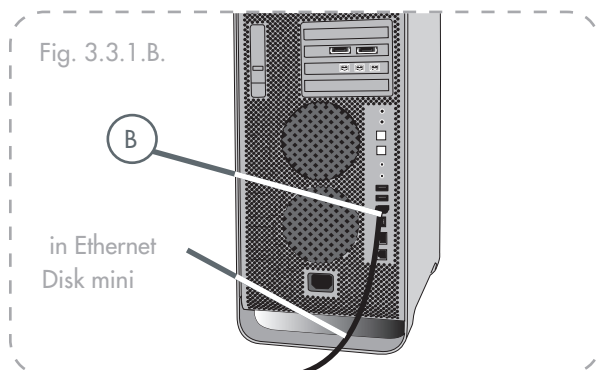
3.3. Collegamento del cavo di interfaccia

L'unità offre la possibilità di collegare sia il cavo USB che il cavo Ethernet. Tuttavia, i cavi Ethernet ed USB possono essere collegati simultaneamente solo nel caso in cui sia presente un server DHCP nella rete o nella macchina.

■ 3.3.1. Collegamento USB



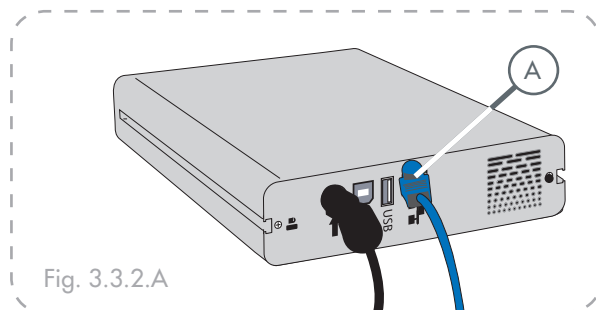
1. Collegare il cavo USB alla porta USB sul retro dell'unità LaCie Ethernet Disk mini (A).



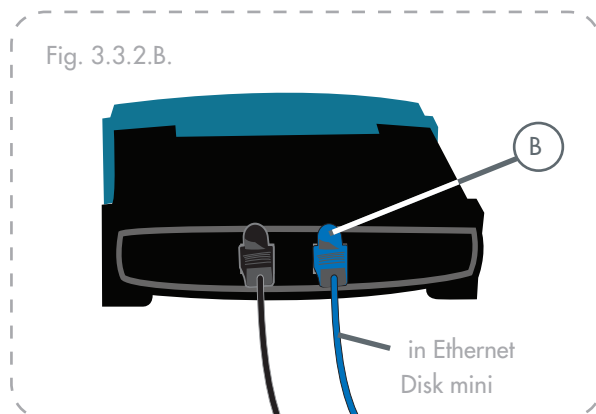
2. Collegare l'altra estremità del cavo Hi-Speed USB 2.0 a una porta USB libera del computer (B).
3. Premere l'interruttore di accensione blu sulla parte anteriore dell'unità.

Passare al punto 3.3.4, [Installazione del driver \(solo USB\)](#).

■ 3.3.2. Collegamento Ethernet



1. Collegare il cavo Ethernet alla porta Ethernet sul retro dell'unità LaCie Ethernet Disk mini (A).



2. Collegare l'altra estremità del cavo Ethernet a una porta Ethernet del router (B).
3. Premere l'interruttore di accensione blu sulla parte anteriore dell'unità. Il riconoscimento dell'unità in rete può richiedere qualche secondo.

Passare al punto 3.3.5, [Installazione e avvio della Procedura guidata configuratore](#).

3.4. Installazione del driver (solo USB)

■ 3.4.1. Utenti di Windows 2000 e XP

1. Una volta collegata l'unità via USB, appare una finestra che informa del rilevamento di nuovo hardware (Fig. 3.4.A).
2. Se il driver non è ancora stato installato, Windows ne richiederà l'installazione.
3. Quando Windows chiede se si desidera collegarsi a Windows Update per cercare il driver, scegliere **No, non adesso** e cliccare su **Avanti** (Fig. 3.4.B.).
4. Inserire il CD-ROM contenente i driver fornito con l'unità. Quando Windows chiede, **Come si desidera procedere?**, scegliere **Installa il software automaticamente (Raccomandato)** (Fig. 3.4.C.).
5. Una volta che il dispositivo è stato individuato ed il driver è stato caricato, nell'angolo in basso a destra del monitor appare la seguente icona che indica che l'interfaccia di rete sta per essere inizializzata con DHCP* (se disponibile) o con APIPA**:
6. Al termine della procedura guidata, cliccare su Fine e andare al passaggio 3.5, [Installazione ed avvio della Procedura guidata configuratore](#).

NOTA TECNICA:

* DHCP è un protocollo client/server usato per l'assegnazione di indirizzi IP in una rete.

** APIPA è un protocollo "leggero" usato dai client DHCP quando non sono disponibili server DHCP (o fino a quando un server DHCP diviene disponibile). APIPA è un tipo di "ricaduta" per ottenere un indirizzo IP compatibile con la rete definito da 169.254.0.0/255.255.0.0 (o 169.254.0.0/16).



Fig. 3.4.A



Fig. 3.4.B.

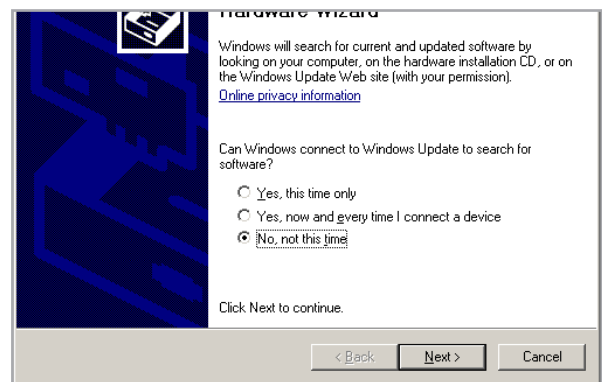


Fig. 3.4.B.

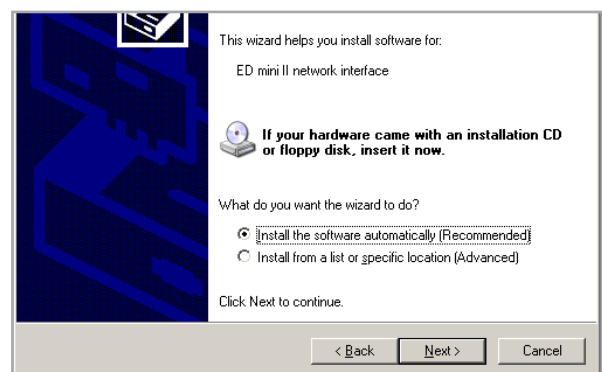


Fig. 3.4.C.

■ 3.4.2. Utenti Mac

1. Dopo aver collegato l'unità via USB, aprire **Preferenze di Sistema** da **Dock** o dalla cartella **Applicazioni** (Fig. 3.4.2.A.).
 2. Selezionare l'icona **Rete** nella sezione **Internet e Rete**.
 3. Il pannello con le impostazioni di **Rete** mostrerà un messaggio che avverte del riconoscimento dell'interfaccia di rete (Fig. 3.4.2.B.). Fare clic su **OK**.
 4. Il dispositivo è pronto. Se è stato usato APIPA (vedere nota a pagina 17), il pannello con le preferenze di Rete indicherà che una nuova interfaccia utilizza un "indirizzo IP di rete autoassegnato" (Fig. 3.4.2.C.).
 5. Per controllare l'indirizzo IP, è possibile cliccare sul pulsante "Configura..."
 6. Passare al punto 3.5, [Installazione e avvio della Procedura guidata configuratore](#).
-

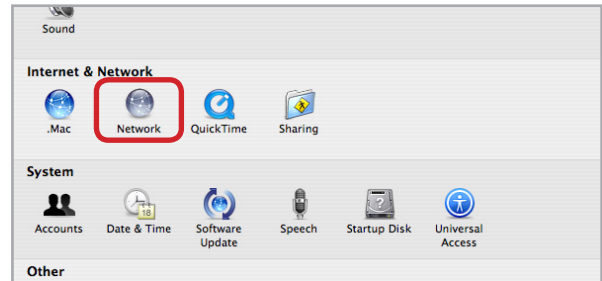


Fig. 3.4.2.A.

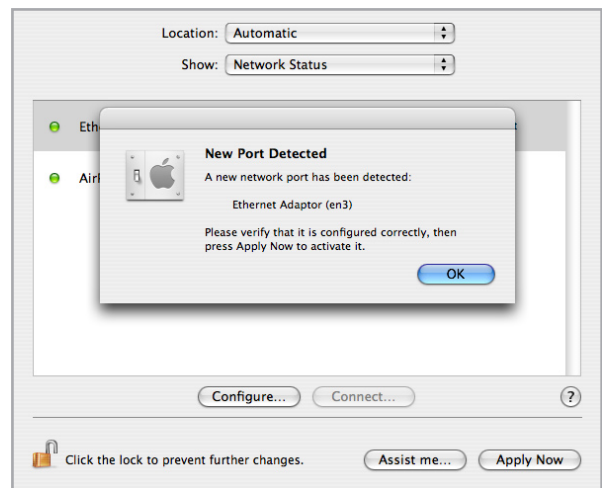


Fig. 3.4.2.B.

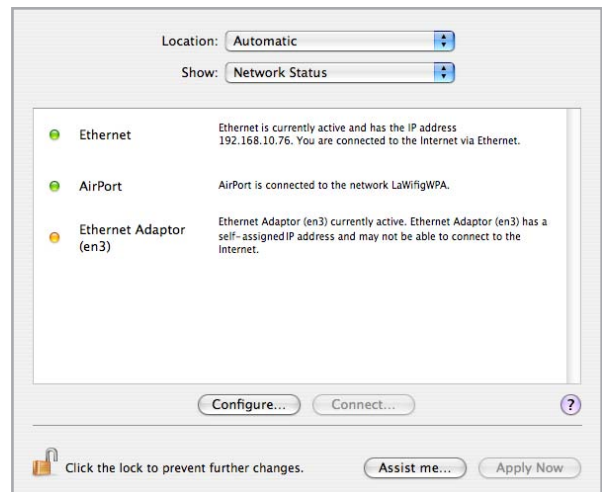


Fig. 3.4.2.C.

3.5. Installazione ed avvio della Procedura guidata configuratore IP

■ Utenti PC

1. Inserire il CD-ROM LaCie Ethernet Disk mini nell'unità CD-ROM del computer.
2. Aprire **Risorse del computer** e selezionare l'unità CD-ROM. Fare doppio click su **"Installa configuratore IP"**.
3. Seguire la procedura guidata per completare l'installazione.
4. Se il configuratore IP non dovesse aprirsi, selezionare il programma dal Menu Avvio.
5. Seguire i passaggi indicati nella procedura guidata. Una volta che la procedura guidata ha individuato l'unità Ethernet Disk mini (rappresentata dal suo indirizzo IP), selezionarla e cliccare su **Connetti** (Figg. 3.5.A. - 3.5.C.).

INFORMAZIONI IMPORTANTI: Il configuratore IP può essere usato per rilevare le unità Ethernet Disk mini collegate via Ethernet o USB.

■ Utenti Mac

1. Inserire il CD-ROM LaCie Ethernet Disk mini nell'unità CD-ROM del computer.
2. Il CD viene generalmente visualizzato sulla scrivania. Fare doppio click sull'icona del Cd, quindi fare doppio click su **"Installa configuratore IP"**.
3. Seguire la procedura guidata per completare l'installazione.
4. Nella cartella delle applicazioni, aprire **Utilities / LaCie NAS Configurator**.
5. Seguire i passaggi indicati nella procedura guidata. Una volta che la procedura guidata ha individuato l'unità Ethernet Disk mini (rappresentata dal suo indirizzo IP), selezionarla e cliccare su **Connetti** (Figg. 3.5.A. - 3.5.C.).



Fig. 3.5.A



Fig. 3.5.B.

INFORMAZIONI IMPORTANTI: La Procedura guidata richiede i diritti di Amministratore per poter completare l'installazione (utenti Mac/PC/Linux).



Fig. 3.5.C.

3.6. Configurazione dell'unità in una rete LAN senza server DHCP

Nel caso in cui il server non sia abilitato al DHCP, è necessario assegnare manualmente le impostazioni di rete corrette per l'unità LaCie Ethernet Disk mini.

Il modo più semplice per modificare la configurazione di rete dell'unità LaCie Ethernet Disk mini consiste nell'utilizzare LaCie IP Configurator. Vedere la sezione 3.5 [Installazione e avvio della Procedura guidata configuratore IP](#) per informazioni sull'installazione del software di configurazione di rete.

1. Lanciare il software dal Menu Avvio (utenti PC) o dalla cartella Utilità (utenti Mac).
2. All'avvio della procedura guidata, scegliere la Modalità Avanzata.
3. Deselezionare la casella "DHCP" (Fig. 3.6.A).
4. Modificare le impostazioni di rete per poter utilizzare la propria rete.

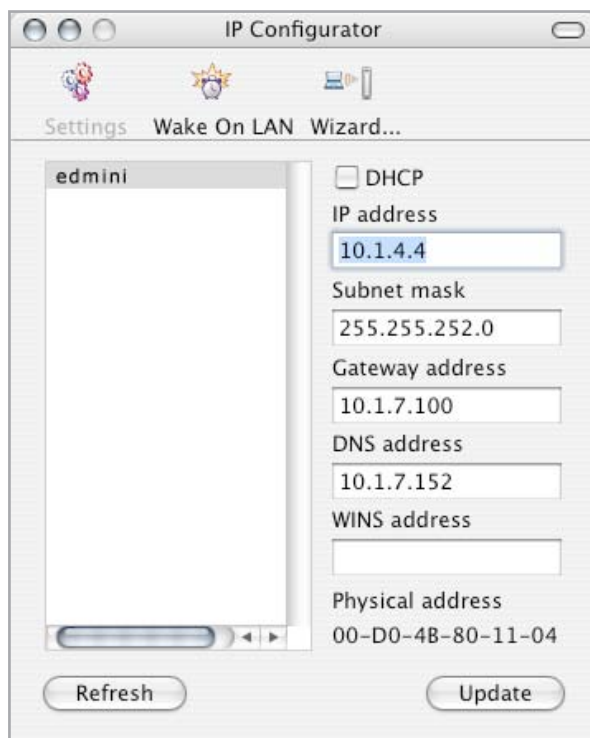


Fig. 3.6.A

3.7. Scollegamento dell'unità disco fisso LaCie (Connessione Ethernet)

Il collegamento Ethernet può essere disabilitato in due modi:

- ❖ Nella pagina Amministrazione Web, fare clic sulla scheda Configurazione, quindi scegliere il pulsante Arresta. Per ulteriori informazioni, vedere il capitolo 5., [Configurazione dell'unità dalla pagina di amministrazione NAS](#) (Fig. 3.7.A.).

O,

- ❖ Premere l'interruttore di accensione sul lato anteriore dell'unità LaCie Ethernet Disk mini e tenerlo premuto per 3 secondi. La spia del tasto lampeggerà per alcuni secondi prima dello spegnimento.

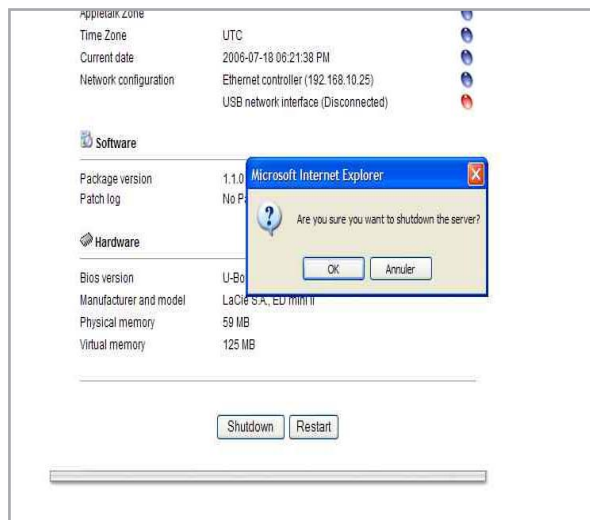


Fig. 3.7.A

4. Accesso alla memorizzazione condivisa (storage)

4.1. Utenti di Windows 2000 e XP

INFORMAZIONI IMPORTANTI: se l'unità LaCie Ethernet Disk mini è stata appena accesa, è possibile che sia necessario attendere qualche minuto perché sia visibile in rete.

1. Per accedere alla condivisione in Windows, vedere in **Risorse di Rete** e selezionare **Gruppo di lavoro Microsoft Windows**. L'unità Ethernet Disk mini, per impostazione predefinita è chiamata **EDmini** (Fig. 4.1.A.).

Alternativamente, per ottenere l'accesso, è possibile digitare quanto segue nella barra degli indirizzi di Esplora risorse di Windows (Fig. 4.1.B.):

`\\edmini`

`\\[indirizzo IP]` (per trovare l'indirizzo IP dell'unità, avviare la Procedura guidata configuratore IP; vedere capitolo 3.5).

Per l'accesso FTP, digitare:

`ftp://edmini` o `ftp://[indirizzo IP]`

2. Nella finestra che appare (Fig. 4.1.C.), digitare:
Nome Utente: **admin**
Password: **admin**
(Nome utente e password sono preimpostati in fabbrica; se è stato già creato un utente, digitare il proprio nome utente e la relativa password.)
3. L'unità LaCie Ethernet Disk mini apparirà come un disco con una cartella condivisa in rete.
Per connessioni più veloci e per una migliore usabilità, LaCie raccomanda di effettuare la mappatura del disco di rete. Per maggiori dettagli, vedere il capitolo 4.2 [Mappatura dell'unità di rete \(solo utenti Windows\)](#)

■ Windows 95/98/98SE

Nel menu Start selezionare **Cerca**, quindi fare clic su **Computer**. Immettere EDmini come nome del server, quindi fare clic su **Trova**. Windows ricerca l'unità nel sistema. Dopo

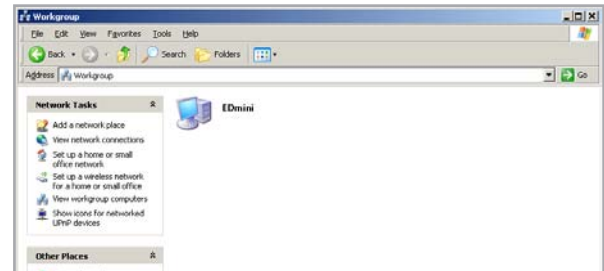


Fig. 4.1.A

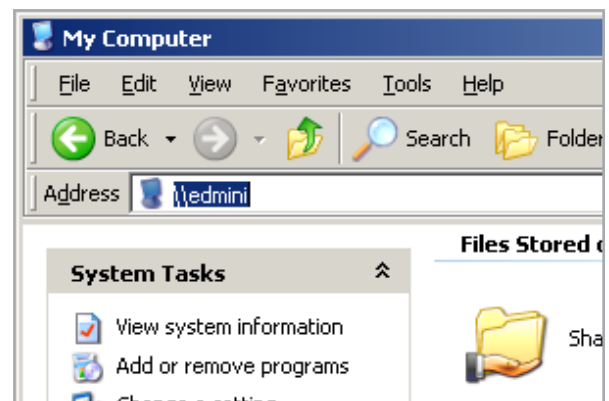


Fig. 4.1.B.



Fig. 4.1.C.

qualche minuto viene visualizzata l'unità LaCie Ethernet Disk mini nella finestra dei risultati. Fare clic sull'icona e immettere il nome utente e la password appena il programma lo richiede.

■ Windows Me/2000

In caso di difficoltà a rilevare l'unità LaCie Ethernet Disk mini tramite la workstation, gli utenti di Windows Me e Windows 2000 possono provare a usare lo strumento di ricerca di

Windows.

Nel menu Avvio, selezionare **Cerca**, quindi fare clic su **File o cartelle**. Nella finestra **Risultati ricerca**, selezionare **Computer**.

Nella finestra di dialogo **Cerca computer**, immettere il nome del server, quindi fare clic sul pulsante **Cerca ora**. Per impostazione predefinita, all'unità LaCie Ethernet Disk mini vengono assegnati il nome "EDmini" e la condivisione "SHARE".

4.2. Mappatura del disco di rete (solo utenti Windows)

LaCie consiglia di effettuare sempre la mappatura dell'unità condivisa per ottimizzare le connessioni e le operazioni. Per effettuare la mappatura dell'unità condivisa:

1. Selezionare il menu **Strumenti** in **Esplora risorse di Windows**.
2. Fare clic su **Connetti unità di rete**.
3. Immettere le informazioni richieste (Fig. 4.2.A.), quindi **Fine**. Viene creato un collegamento diretto all'unità condivisa in **Risorse del computer**. Per ulteriori informazioni sull'associazione di unità, consultare il manuale di Windows.

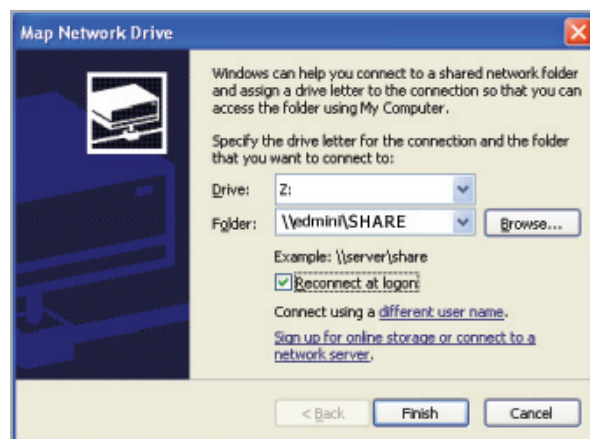


Fig. 4.2.A

NOTA TECNICA: per gli utenti di Windows Me

Per poter accedere alle condivisioni in Windows Me, è necessario che l'amministratore abbia creato un utente con il nome utente e la password di accesso a Windows. Il problema dipende da una limitazione del sistema operativo Microsoft.

NOTA TECNICA: per gli utenti di Windows 95 e

98: per poter accedere alle condivisioni in Windows 95 e 98, è necessario creare un utente con il nome utente e la password di accesso a Windows sull'unità LaCie Ethernet Disk mini. Il problema dipende da una limitazione del sistema operativo Microsoft.

4.3. Utenti Mac

INFORMAZIONI IMPORTANTI: se l'unità LaCie Ethernet Disk mini è stata appena accesa, è possibile che sia necessario attendere qualche minuto perché sia visibile in rete.

1. Avviare la Procedura guidata configuratore di rete IP.
2. Questa cercherà le unità Ethernet Disk mini collegate nella rete (Fig. 4.3.A.). Le unità Ethernet Disk mini trovate saranno rappresentate da un indirizzo IP.
3. Prendere nota dell'indirizzo IP (ad esempio, **10.1.4.4**).
4. Dal Finder, cliccare su **Vai** e selezionare **Connetti al Server...**
5. Nel campo Indirizzo Server, digitare l'indirizzo IP dell'unità Ethernet Disk mini e fare click su Connetti (Fig. 4.3.B.).

Per l'**accesso SMB**, digitare Apple-K, e, nel campo indirizzo, digitare `smb://edmini` (oppure `smb://indirizzo IP` o `smb://Nome Macchina`).

Per l'**accesso FTP**, digitare Apple-K, e, nel campo indirizzo, digitare `ftp://edmini` o `ftp://indirizzo IP`.

Per l'**accesso AFP**, digitare Apple-K, e, nel campo indirizzo, digitare, `afp://edmini` o `afp://indirizzo IP`.

6. Nella finestra che appare, digitare:
Nome Utente: **admin**
Password: **admin**
(Nome utente e password sono preimpostati in fabbrica; se è stato già creato un utente, digitare il proprio nome utente e la relativa password.)
7. Nella finestra **Selezione volumi da montare**, scegliere **SHARE** e fare click su **OK**.
Il disco di rete sarà montato sul desktop (Fig. 4.3.C.) e sarà possibile accedervi per trasferirvi i file.

■ Mac OS 9.x

Nel menu Apple, selezionare **Browser di rete**, **Scelta risorse** oppure **Connetti a server**. In Scelta risorse fare clic sull'icona **Appleshare**. Il server è visualizzato nell'elenco con il nome predefinito "EDmini". Selezionare il server, quindi premere **OK**.



Fig. 4.3.A

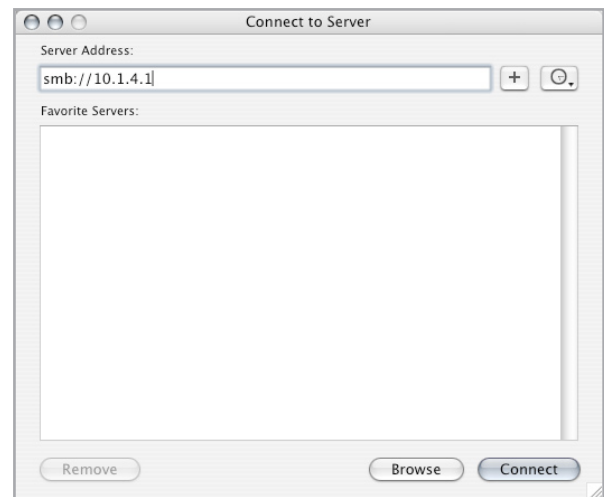


Fig. 4.3.B.

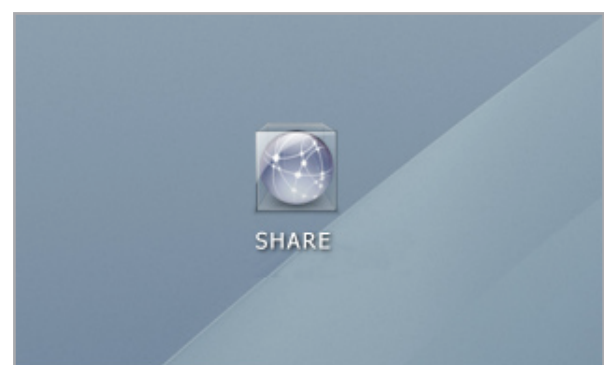


Fig. 4.3.C.

4.4. Utenti Linux

In KDE aprire konqueror e digitare l'indirizzo Ip dell'unità LaCie Ethernet Disk mini nel campo dell'indirizzo:

- ❖ Per l'accesso FTP - **ftp:// [indirizzo IP]**
 - ❖ Per l'accesso HTTP - **http:// [indirizzo IP]**
 - ❖ Per l'accesso SMB/CIFS: **smb://[indirizzo IP]** (per utilizzare questo metodo, è necessario configurare correttamente i servizi)
-

5. Configurare il disco mediante la pagina di amministrazione NAS

L'unità LaCie Ethernet Disk mini offre uno strumento basato su Web di semplice utilizzo per la configurazione del disco e per la gestione degli utenti.

5.1. Accesso alla pagina Amministrazione NAS

Alla pagina Amministrazione NAS è possibile accedere in due modi: [Uso della Procedura guidata configuratore IP](#), e [Uso del browser](#).

■ Uso della Procedura guidata configuratore IP

1. Selezionare il programma dal Menu Avvio (utenti PC) o dalla cartella Utilità (utenti Mac).
2. Seguire i passaggi indicati nella procedura guidata. Una volta che la procedura guidata ha individuato l'unità Ethernet Disk mini (rappresentata dal suo indirizzo IP), selezionarla e cliccare su **Connetti** (Figg. 5.1.A. - 5.1.B.).
3. Una volta aperta la pagina di amministrazione NAS nel browser predefinito, cliccare sul link Amministrazione.
4. Nella finestra che appare, digitare:
Nome Utente: **admin**
Password: **admin**
(Nome utente e password sono preimpostati in fabbrica; se è stato già creato un utente, digitare il proprio nome utente e la relativa password.) Questi sono i dati di accesso dell'amministratore e possono essere cambiati in qualsiasi momento.) La pagina di amministrazione NAS si aprirà nel browser predefinito.



Fig. 5.1.A



Fig. 5.1.B.

■ Uso del browser

1. Nella barra degli indirizzi del vostro browser, digitare alternativamente:

http://edmini (Fig. 5.1.C.)

o

http:// + indirizzo IP (l'indirizzo IP si trova usando il configuratore)

2. Una volta aperta la pagina di amministrazione NAS nel browser predefinito, cliccare sul link Amministrazione.
 3. Nella finestra che appare (Fig. 5.1.D.), digitare:
Nome Utente: **admin**
Password: **admin**
(Nome utente e password sono preimpostati in fabbrica; se è stato già creato un utente, digitare il proprio nome utente e la relativa password.) La pagina di amministrazione NAS si aprirà nel browser predefinito.
-



Fig. 5.1.C.



Fig. 5.1.D:

5.2. Amministrazione dell'unità LaCie Ethernet Disk mini

Dopo la convalida dei dati di accesso, verrà visualizzata la pagina Amministrazione Web dell'unità LaCie Ethernet Disk mini. La parte superiore di questa pagina contiene una serie di schede (Configuration (Configurazione), Network (Rete), Disk (Disco), Shares (Condivisioni), Users (Utenti) e Status (Stato)) che consentono di spostarsi tra i menu e di configurare l'unità LaCie Ethernet Disk mini.

■ 5.2.1. Impostazione della lingua

Nella prima pagina visualizzata è possibile selezionare la lingua da utilizzare per l'interfaccia della pagina Web Administration (Amministrazione Web). Utilizzare il menu a discesa accanto al selettore Language (Lingua) per selezionare la lingua desiderata, quindi fare clic su Submit Changes (Conferma modifiche) per salvarla. Per ritornare a questa pagina in qualsiasi momento, fare clic sulla bandiera corrispondente alla lingua, sotto le schede di programma (Fig. 5.2.1.A).



Fig. 5.2.1.A.

■ 5.2.2. Scollegamento

È possibile chiudere il programma di amministrazione Web in qualsiasi momento mentre la pagina è aperta facendo clic su Log Off (Disconnetti) sotto alle schede, nell'angolo in alto a destra.

Dopo aver fatto clic su Log Off (Disconnetti), scegliere Close Window (Chiudi finestra) per uscire dal programma (Fig. 5.2.2.A.).



Fig. 5.2.2.A.

NOTA TECNICA: a seconda delle impostazioni del browser, è possibile anche che la selezione del pulsante Log Off (Disconnetti) non provochi la chiusura della finestra del browser.

5.3. Menu Configuration (Configurazione)

Fare clic sulla scheda Configuration (Configurazione) per visualizzare la pagina principale del menu corrispondente. In questa finestra è possibile visualizzare i dettagli relativi alla rete, al software e all'hardware, nonché riavviare o arrestare l'unità LaCie Ethernet Disk mini (Fig. 5.3.A).

INFORMAZIONI IMPORTANTI: La pagina di configurazione consente di controllare la versione software dell'unità.

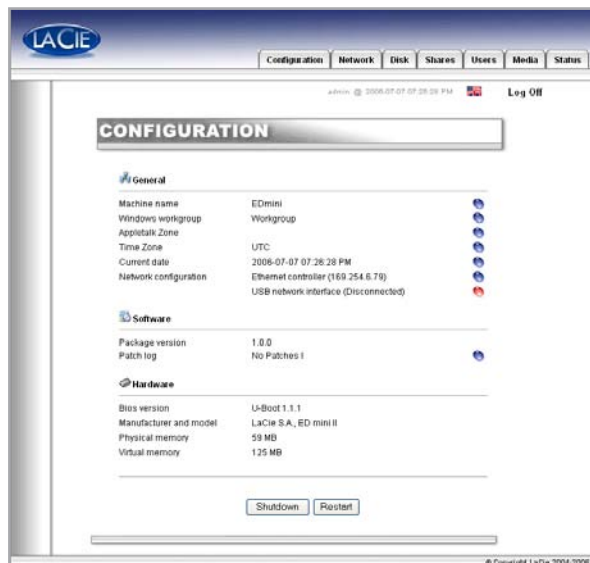


Fig. 5.3.A.

■ 5.3.1. Nome del computer

Qui è possibile cambiare il nome dell'unità. Digitare il nome e cliccare sul pulsante **Submit Changes**. Il nome computer predefinito dell'unità LaCie Ethernet Disk mini è "ED-mini" (Fig. 5.3.1.A.).

INFORMAZIONI IMPORTANTI: Se si prevede di usare più unità LaCie Ethernet Disk mini in rete, è necessario modificare il nome del computer predefinito. Ciascuna unità LaCie Ethernet Disk mini deve avere un nome univoco.

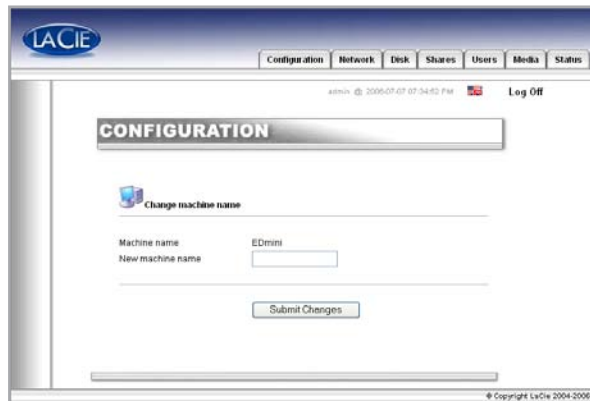


Fig. 5.3.1.A.

NOTA TECNICA: le modifiche apportate al nome del computer vengono registrate sui server DNS locali SOLO dopo il riavvio.

■ 5.3.2. Gruppo di lavoro Windows

L'unità Ethernet Disk mini viene collegata per impostazione predefinita al Gruppo di lavoro Windows. In questa pagina è possibile modificare il gruppo di lavoro cui l'unità LaCie Ethernet Disk mini è assegnata. Se il nome è stato modificato, fare clic sul pulsante Submit Changes (Conferma modifiche) per salvare le modifiche (Fig. 5.3.2.A.).

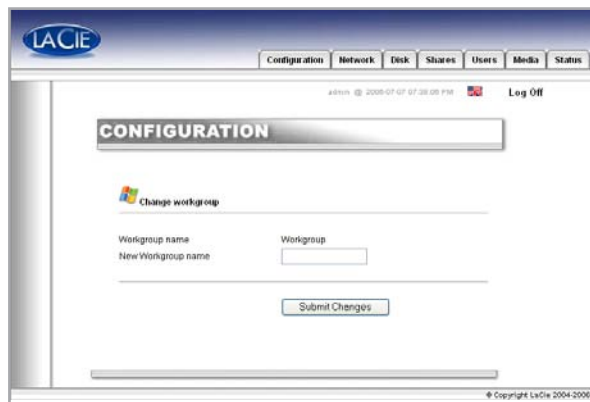


Fig. 5.3.2.A.

ATTENZIONE! Il nome del gruppo di lavoro può contenere fino a 15 caratteri, incluse lettere, numeri, ed i caratteri seguenti: ! @ # \$ % ^ & () _ - ; : ' " , . Non può contenere spazi e deve iniziare con una lettera o un numero.

■ 5.3.3. Zona AppleTalk

In questa finestra è possibile modificare la zona AppleTalk assegnata all'unità LaCie Ethernet Disk mini. Se il nome è stato modificato, fare clic sul pulsante Submit Changes (Conferma modifiche) per salvare le modifiche (Fig. 5.3.3.A.).



Fig. 5.3.3.A.

■ 5.3.4. Selezione di un fuso orario

In questa finestra è possibile modificare il fuso orario assegnato all'unità LaCie Ethernet Disk mini.

Se il fuso orario è stato modificato, fare clic sul pulsante Submit Changes (Conferma modifiche) per salvare le modifiche (Fig. 5.3.4.A.).

■ 5.3.5. Modifica della data e dell'ora

In questa finestra è possibile modificare la data e l'ora impostate sull'unità LaCie Ethernet Disk mini. Se data e ora sono state modificate, fare clic sul pulsante Submit Changes (Conferma modifiche) per salvare le modifiche (Fig. 5.3.5.A.).

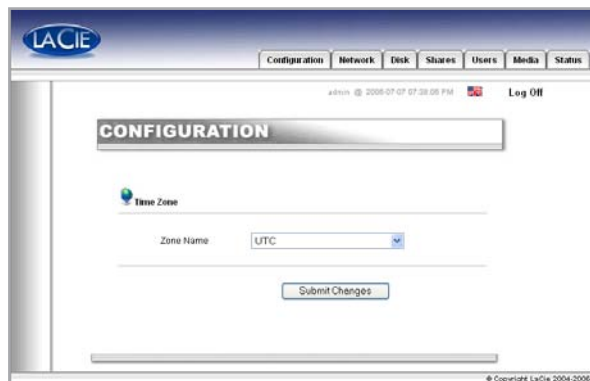


Fig. 5.3.4.A.

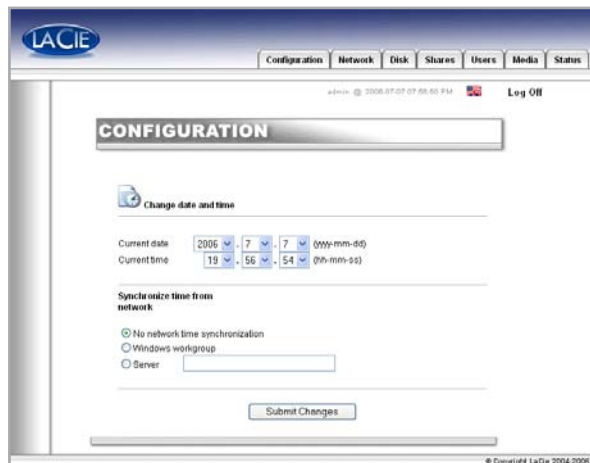


Fig. 5.3.5.A.

■ 5.3.6. Sincronizzazione della rete

Dopo aver modificato la data e l'ora, fare clic sul pulsante **Submit Changes** (Conferma modifiche) per salvare le modifiche.

La sincronizzazione può essere effettuata in due modi (ma non è possibile effettuarli contemporaneamente). Il primo modo consiste nell'assegnare manualmente l'ora e la data (Fig. 5.3.6.A):

1. Immettere l'ora e la data.
2. Selezionare l'origine (gruppo di lavoro di Windows o nome di un server).

Il secondo modo consiste nel selezionare il gruppo di lavoro di Windows o il server e nell'immettere il nome del server.

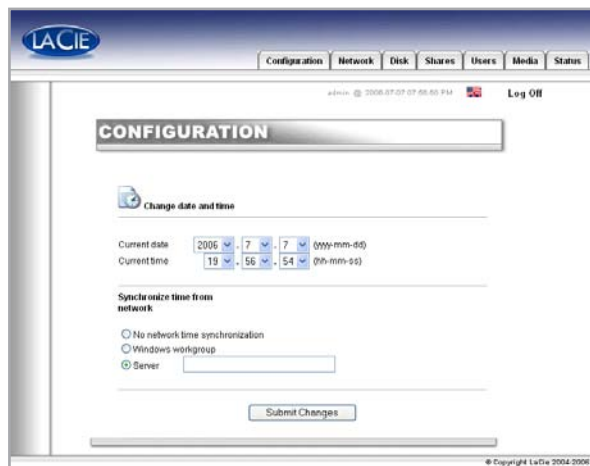


Fig. 5.3.6.A.

■ 5.3.7. Riavvio/Arresto

Nella parte inferiore del menu Configuration (Configurazione) è possibile fare clic sul pulsante Restart (Riavvia) o Shutdown (Arresta sistema). In entrambi i casi viene visualizzato un messaggio che fornisce informazioni sul processo in corso.

5.4. Menu Network (Rete)

In questa pagina è possibile visualizzare le informazioni sulla configurazione IP dell'unità. In questa pagina è possibile anche modificare la configurazione IP dell'unità LaCie Ethernet Disk mini (Fig. 5.4.A).

In questa pagina l'interfaccia collegata sarà rappresentata da un pulsante blu e l'interfaccia scollegata da un pulsante rosso. Si possono modificare le impostazioni solo per le interfacce collegate.

■ 5.4.1. Configurazione IP

In questa pagina è possibile controllare quale interfaccia risulta collegata (Ethernet o USB o entrambe) e quindi configurare la connessione.

L'indirizzo IP dell'unità LaCie Ethernet Disk mini può essere individuato in due modi: Ottenere la configurazione dal server DHCP o configurare manualmente (Fig. 5.4.1.A.).

Opzione Obtain configuration from DHCP server (Ottieni configurazione da server DHCP)

Questo metodo viene utilizzato quando l'unità LaCie Ethernet Disk mini è collegata a una rete DHCP con un server DHCP. In questo caso, l'indirizzo IP dell'unità LaCie Ethernet Disk mini viene fornito automaticamente dal server.

Opzione Configure Manually (Configura manualmente)

Questo metodo può essere usato quando l'unità LaCie Ethernet Disk mini è collegata a una rete non abilitata al DHCP. In questo caso è necessario assegnare manualmente le impostazioni di rete corrette per l'unità LaCie Ethernet Disk mini. Per ulteriori informazioni sulla rete e i parametri da utilizzare, rivolgersi all'amministratore della rete. Per ulteriori informazioni, vedere il capitolo 3.6, [Configurazione dell'unità in una rete LAN senza server DHCP](#).

IP Address (Indirizzo IP): indica l'indirizzo IP da assegnare all'unità LaCie Ethernet Disk mini.

Subnet Mask (Maschera IP): indica la subnet mask associata all'indirizzo IP assegnato all'unità LaCie Ethernet Disk mini.



Fig. 5.4.A.

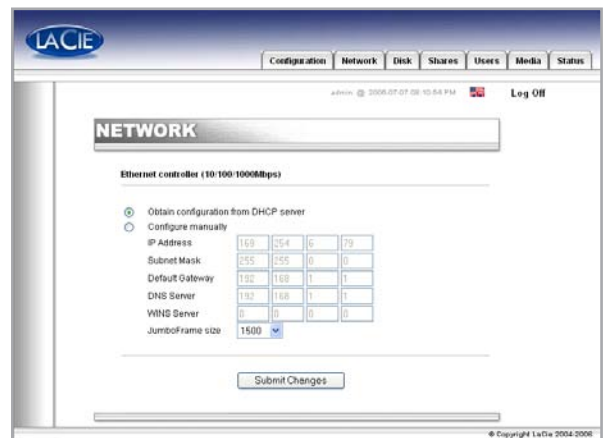


Fig. 5.4.1.B.

NOTA TECNICA: se si utilizza una piccola rete domestica con router, il gateway e l'indirizzo del server DNS corrispondono all'indirizzo IP del router.

Default Gateway (Gateway predefinito): indirizzo IP predefinito del gateway disponibile per la rete specificata.

DNS Server (Server DNS): indirizzo IP del server DNS che gestisce il routing e la risoluzione dei nomi.

JumboFrame Size: l'unità supporta dimensioni di pacchetti superiori a 1500 byte nell'interfaccia Gigabit Ethernet. La capacità JumboFrame estende la dimensione dei pacchetti supportata a 9000 byte (9 KB). In genere, maggiore è la dimensione dei pacchetti migliori risultano le prestazioni di rete.

INFORMAZIONI IMPORTANTI: Non modificare la dimensione del JumboFrame se la rete non è configurata per utilizzare questa funzionalità.

INFORMAZIONI IMPORTANTI: Se si seleziona o si attiva la funzione di configurazione automatica del server DHCP e non è presente alcun server DHCP in rete, l'unità controllerà prima il DHCP e quindi APIPA. Se non viene rilevato alcun indirizzo, viene assegnato quello che segue: 169.254.X.X/255.255.0.0.

Default Gateway	192	168	1
DNS Server	192	168	1
WINS Server	0	0	0
JumboFrame size	1500 ▾		

Fig. 5.4.1.C

5.5. Menu Disk (Disco)

In questa finestra è possibile visualizzare i dettagli relativi all'interfaccia, alla dimensione del volume, allo spazio libero e utilizzato, nonché al file system dell'unità LaCie Ethernet Disk mini (Fig. 5.5.A).

■ 5.5.1. Riformattazione del disco

Fare clic sul pulsante **Format** (Formatta) per visualizzare la finestra **Format a disk** (Formatta disco). Viene visualizzato un messaggio che ricorda all'utente ciò che comporta l'operazione di formattazione. Leggere il messaggio di avvertenza visualizzato prima di continuare.

Fare clic sul pulsante **Format** (Formatta) per continuare oppure su **Close this window** (Chiudi questa finestra) per terminare il processo (Fig. 5.5.1.A.).

Tenere presente che il formato del file system non può essere cambiato.

■ 5.5.2 Aggiunta di ulteriore spazio di storage

Per aggiungere ulteriore spazio di storage è sufficiente collegare l'unità LaCie Ethernet Disk ad un'unità esterna tramite la porta Hi-Speed USB 2.0.

1. Collegare il disco rigido all'unità LaCie Ethernet Disk mini tramite la porta Hi-Speed USB 2.0 (Fig. 5.5.2.A.).
2. Nella pagina Amministrazione Web Administration, fare clic sulla scheda Disk (Disco).
3. Viene creato automaticamente un volume che non è possibile riformattare dalla pagina di amministrazione (Fig 5.5.2.B.).
4. Aggiornare la pagina se richiesto. In Windows, aprire Internet Explorer o Netscape Navigator, fare clic con il pulsante destro del mouse sul riquadro, quindi fare clic su **Aggiorna** o **Ricarica**.
5. Una condivisione è stata aggiunta all'elenco nella pagina delle condivisioni con il nome **usbdisk0_1** (Fig. 5.5.2.C.).

Accesso alle unità disco esterne

Poiché il disco esterno appare come una condivisione Eth-

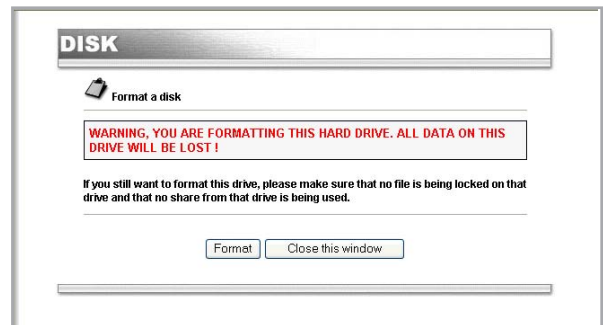


Fig. 5.5.1.A.

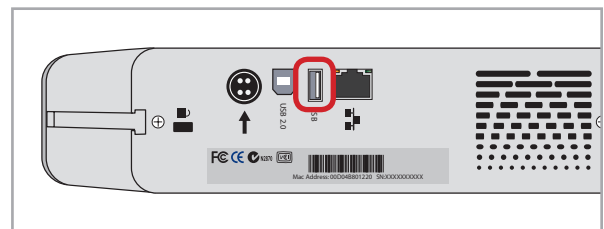


Fig. 5.5.2.A.

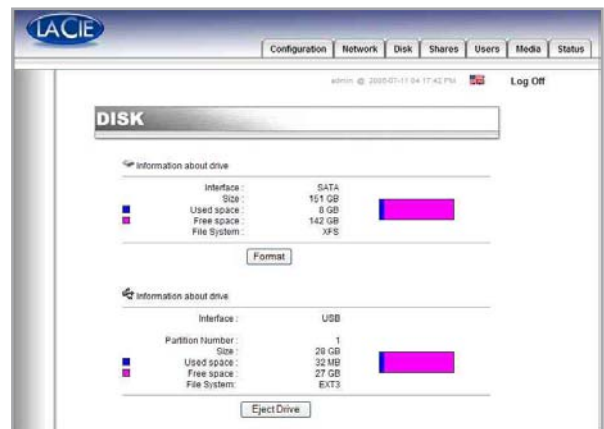


Fig. 5.5.2.B.

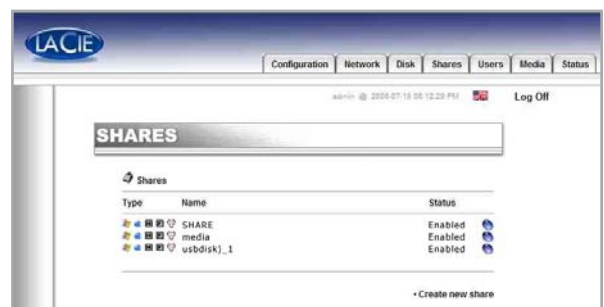


Fig. 5.5.2.C.

ernet Disk mini, accedere all'unità disco esterno come si farebbe per le condivisioni Ethernet Disk mini. Fare riferimento al capitolo 5.5. per ulteriori dettagli.

Una volta che è avvenuto il riconoscimento del disco, agli utenti possono essere assegnati gli accessi (per impostazione predefinita gli utenti non hanno diritto di accesso). Vedere il capitolo 5.7 [Menu utenti](#) per ulteriori dettagli.

INFORMAZIONI IMPORTANTI: Per impostazione predefinita, solo l'amministratore può accedere allo storage esterno.

INFORMAZIONI IMPORTANTI: L'unità Ethernet Disk mini supporta unità formattate con i seguenti file system: MS-DOS/FAT 32, HFS+ ed i formati di file system Linux (ext2/ext3/reiserfs)

NOTA TECNICA: Se sul disco esterno USB è presente una partizione, ogni partizione appare come una condivisione in Ethernet Disk mini. Per impostazione predefinita, tutti i servizi (FTP, HTML, etc.) sono attivati.

5.6. Menu Shares (Condivisioni)

In questa finestra è possibile selezionare una condivisione e modificarne le proprietà. È possibile selezionare Windows, Apple, Bonjour, HTTP o FTP (Fig. 5.6.A).

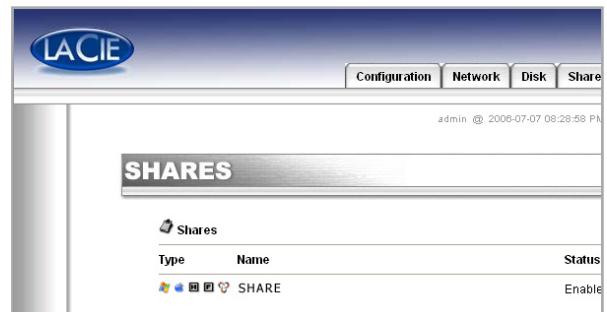


Fig. 5.6.A.

■ 5.6.1. Creazione di una nuova condivisione

In questa finestra è possibile creare una condivisione. Prima di tutto, cliccare su **Crea nuova condivisione...**, quindi scegliere un nome per questa condivisione ed infine selezionare i protocolli da usare per accedere all'unità. È possibile selezionare Windows, Apple, Bonjour, HTTP o FTP (Fig. 5.6.1.A).

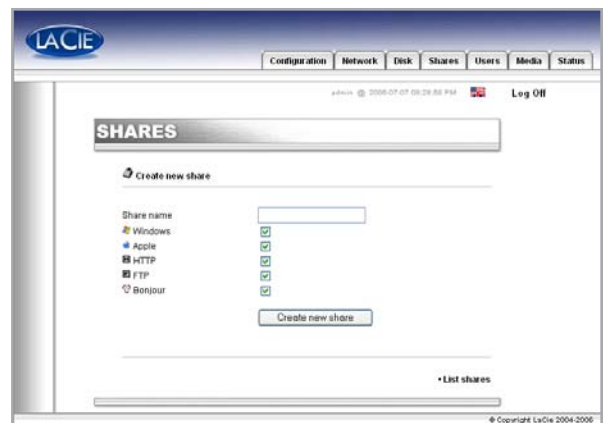


Fig. 5.6.1.A.

■ 5.6.2. Modifica di una condivisione

In questa finestra è possibile modificare le proprietà di una condivisione; ad esempio modificare il nome della condivisione, abilitare/disabilitare i protocolli da usare per l'accesso alla condivisione e assegnare privilegi agli utenti (in sola lettura o in lettura/scrittura) (Fig. 5.6.2.A.).

NOTA TECNICA: I nomi delle condivisioni e degli utenti saranno scritti automaticamente in minuscolo per evitare problemi.

ATTENZIONE! Il nome non può contenere uno dei seguenti caratteri: \ / [] : | < > + = ; , ? * @ e spazio.

5.7. Menu Users (Utenti)

In questa finestra si possono gestire gli utenti creandone di nuovi e modificandone le password, come pure è possibile cambiare la password dell'Amministratore (Fig. 5.7.A).

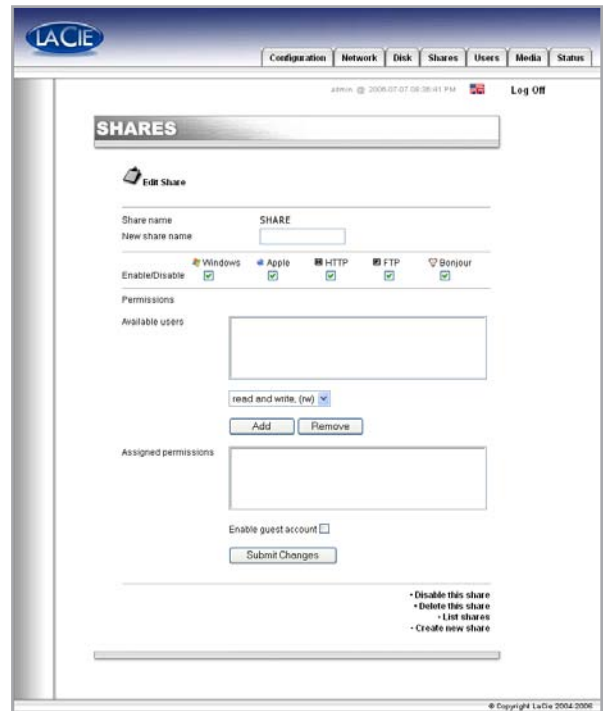


Fig. 5.6.2.A.



Fig. 5.7.A.

NOTA TECNICA: Per impostazione predefinita, i nuovi utenti non possono accedere alle condivisioni.

■ 5.7.1. Aggiunta di un nuovo utente

1. Cliccare sulla scheda **Users** (Utenti).
2. Fare clic sulla voce **Add new user** (Aggiungi nuovo utente) del menu **Users** (Utenti) per creare un nuovo utente cui assegnare nome, password e privilegi di accesso.

■ 5.7.2. Modifica di un utente

Fare clic sul pulsante blu a destra del nome di un utente per modificarne le password ed eliminarlo (Fig. 5.7.2.A.).

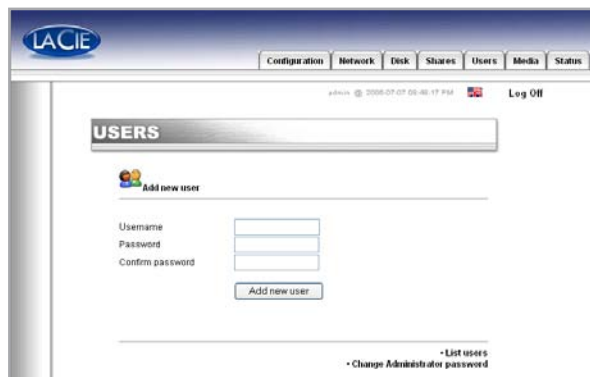


Fig. 5.7.1.A.

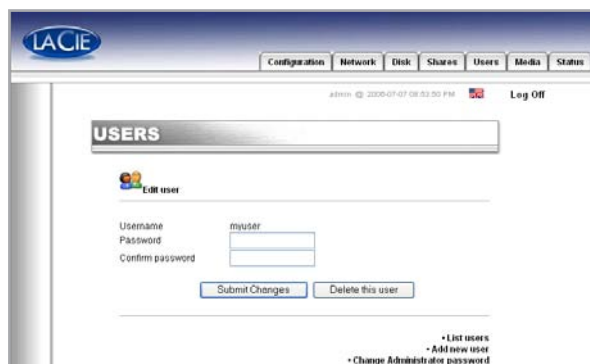


Fig. 5.7.2.A.

ATTENZIONE! Il nome non può contenere uno dei seguenti caratteri: \ / [] : | < > + = ; , ? * @ e spazio.

■ 5.7.3. Modifica della password dell'amministratore

In questa pagina è possibile modificare la password predefinita dell'amministratore in una di propria scelta. Per motivi di sicurezza si consiglia di prendere nota della password modificata e di conservare l'annotazione in un luogo sicuro (Fig. 5.7.3.A.).

NOTA TECNICA: Il nome utente predefinito per l'amministratore è "admin", e la password predefinita è "admin".

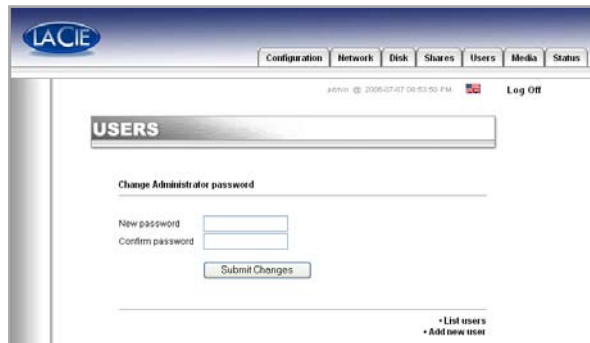


Fig. 5.7.3.A.

5.9. Menu Status (Stato)

In questa finestra è possibile visualizzare il numero di utenti collegati, disabilitare servizi del file server (Windows, Apple, HTTP, FTP Media Server e Bonjour) e visualizzare il registro di sistema. Per disattivare un servizio, fare clic sul pulsante **Disable** (Disattiva) corrispondente al servizio da disattivare (Fig. 5.9.A.).

■ 5.9.1. Protocolli FTP e HTTP

Il protocollo HTTP (Hypertext Transfer Protocol) è sempre attivo e non può essere disabilitato. Il protocollo FTP (File Transfer Protocol) può invece essere abilitato o disabilitato. Per disabilitare il protocollo FTP sull'unità Ethernet Disk mini, fare clic sulla scheda **Status** (Stato) e sotto a **Services** (Servizi) fare clic sul pulsante corrispondente al servizio FTP (Fig. 5.9.A.).

■ 5.9.2. Registro di sistema

In questa pagina è possibile scaricare il registro di sistema delle attività dell'unità. Fare clic sul pulsante **Clear Log** (Cancella registro) per avviare la creazione di un registro nuovo.

ATTENZIONE! Il registro di sistema fornisce informazioni utili agli utenti avanzati e per la manutenzione. In alcuni casi è possibile modificare i messaggi di avviso senza alcun effetto per il disco.

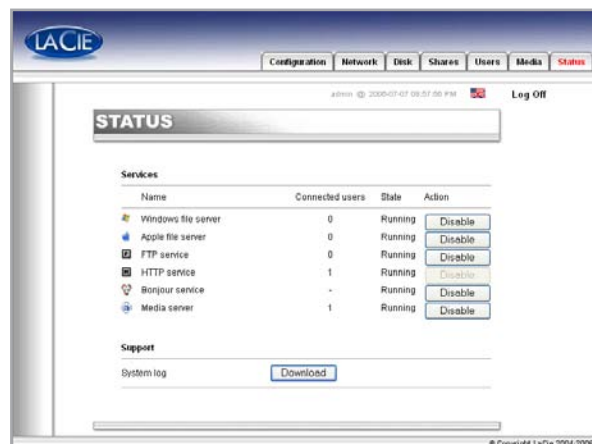


Fig. 5.9.A.

6. Funzionalità Ethernet Disk mini Media Server

6.1. Informazioni su UPnP Media Server

Grazie alla compatibilità UPnP dell'unità Ethernet Disk mini, questa può funzionare da media server gestendo l'accesso ai contenuti e rendendoli disponibili ad un lettore digitale (Digital Media Player, DMP).

Ethernet Disk mini è UPnP e quindi può:

- ❖ Accedere automaticamente ad una rete domestica di intrattenimento,
- ❖ Trasferire le proprie funzioni ad altri dispositivi UPnP
- ❖ Apprendere la presenza e le funzionalità di altri dispositivi

Il media server dell'unità Ethernet Disk mini può trasmettere qualsiasi contenuto (musica, video o foto) ad un Adattatore Digitale (Digital Media Adapter, DMA) collegato ad uno schermo (TV) o sistema audio.

Il media server di Ethernet Disk mini organizzerà automaticamente i file con musica, foto, video grazie all'uso dei metadati incorporati per consentire una rapida e semplice visualizzazione da qualsiasi adattatore digitale.

Una volta abilitato e configurato, il media server vi consentirà di ascoltare la musica, guardare foto e video senza dover accendere prima il vostro computer.

■ Rete domestica digitale: Componenti

- ❖ Rete (Ethernet o Wifi)
- ❖ Computer Media Server /NAS (Ethernet Disk mini)
- ❖ Adattatore digitale/lettore (DMA) collegato alla TV/ Impianto stereo
- ❖ Contenuti multimediali (foto, musica, video)

6.2. Configurazione delle funzioni del media server

Dalla pagina di amministrazione NAS, selezionare la scheda **Media**. In questa pagina, è possibile gestire le impostazioni di Media Server dell'unità (Fig. 6.2.A.).

■ 6.2.1. Abilitazione del Media Server

Per impostazione predefinita, MediaServer è disabilitato. Per abilitarlo, cliccare su **Enable MediaServer** (Abilita MediaServer).

■ 6.2.2. Selezione delle condivisioni con Media Content

Una semplice procedura consente di definire quale cartella e quali tipi di contenuti possono essere condivisi nella rete domestica audio/video digitale. I file multimediali delle cartelle selezionate saranno disponibili per la riproduzione con il vostro lettore digitale.

1. Selezionare la cartella cliccando su **All** (Tutti) nella colonna a destra per condividere tutti i tipi di contenuti (musica, video, foto). Oppure è possibile specificare il tipo di contenuto da condividere cliccando su Musica, Foto e Video.
2. Cliccare su **Apply Changes** (Applica Modifiche) per confermare la scelta.
3. Il media server cercherà i contenuti prescelti da condividere nella sezione **Status** della pagina Media.
4. Dopo alcuni minuti, aggiornare la pagina del browser per poter vedere i risultati della ricerca. Tutti i contenuti ricercati dovrebbero essere disponibili per la riproduzione con il vostro lettore digitale.

I nuovi contenuti multimediali aggiunti alle cartelle condivise vengono ricercati automaticamente evitando così di dover effettuare manualmente le scansioni. Il database si aggiorna da sé continuamente rendendo disponibili al vostro DMA i nuovi contenuti.

■ 6.2.3. Riavvio del Media Server

Il riavvio del server potrebbe essere necessario qualora si dovesse notare un calo delle prestazioni nella condivisione dei file. Durante il riavvio, il Media Server sarà temporaneamente non disponibile (Fig. 6.2.3.A.).

INFORMAZIONI IMPORTANTI: Se non si possiede un lettore multimediale digitale, è necessario tenere la funzione MediaServer disabilitata.

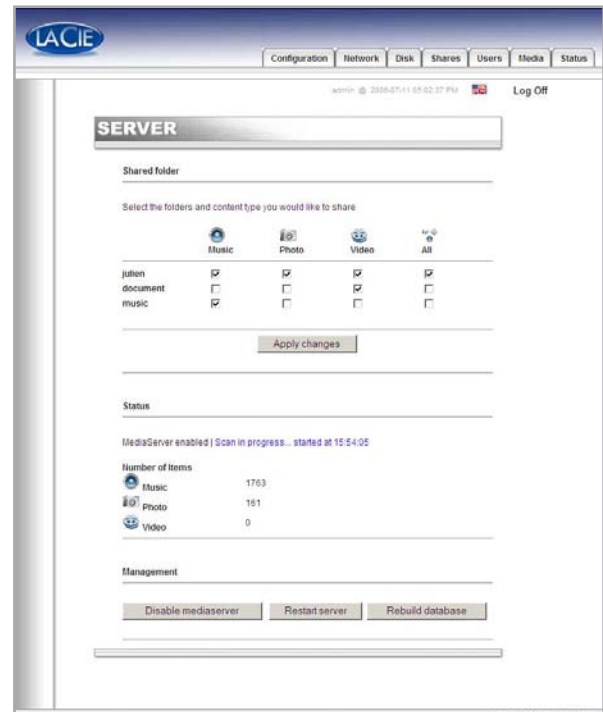


Fig. 6.2.A.



Fig. 6.2.3.A.

7. Diagnostica

Se l'unità LaCie Ethernet Disk mini non funziona correttamente, provare a consultare la sezione Diagnostica e le domande frequenti (FAQ) pubblicate sul sito Web di LaCie all'indirizzo www.lacie.com. Una delle FAQ potrebbe riguardare il problema in oggetto. In alternativa, visitare la pagina dei driver che contengono gli aggiornamenti software più recenti:

www.lacie.com/support/drivers.

Per ulteriore assistenza, rivolgersi al rivenditore o all'Assistenza tecnica LaCie. Per ulteriori informazioni, vedere il capitolo 8, [Assistenza tecnica](#).

■ Registro di sistema

Il registro di sistema consente di rivedere il tipo, la data, l'ora, la sorgente e l'ID dell'evento delle attività dell'unità LaCie Ethernet Disk mini. Per maggiori informazioni, vedere il capitolo 5.9.2. [Registro di sistema](#).

■ Aggiornamenti della Guida

LaCie si impegna attivamente a fornire ai clienti manuali aggiornati ed esaurienti, con il costante obiettivo di offrire un formato di facile utilizzo che consenta di installare e utilizzare rapidamente le molteplici funzioni del monitor.

Se la Guida non corrisponde esattamente alla configurazione del prodotto acquistato, visitare il sito Web di LaCie per verificare se esiste una versione più aggiornata.

■ Problema	■ Domanda da porsi	■ Soluzione
L'unità non viene riconosciuta dal computer.	La configurazione del proprio computer soddisfa i requisiti minimi di sistema?	Vedere la sezione 2.1 Requisiti minimi di sistema per maggiori informazioni.
	L'unità è alimentata e la spia blu sulla parte frontale dell'unità è accesa?	Accertarsi che il cavo di alimentazione sia correttamente collegato (vedere la sezione 3.2 Collegamento dell'alimentatore esterno per ulteriori informazioni), che l'unità sia stata accesa premendo il tasto di accensione blu sulla parte frontale anteriore e che la presa cui è collegato l'alimentatore sia funzionante e disponga di energia sufficiente.
	La spia blu sulla parte frontale dell'unità lampeggia?	Se la spia blu lampeggia oppure non si accende, è possibile che l'alimentatore sia difettoso. Contattare il rivenditore LaCie o l'Assistenza tecnica.
L'unità non viene riconosciuta dal computer.	È stata eseguita la corretta procedura di installazione per l'interfaccia specifica?	Consultare la procedura di installazione (capitolo 3). Non è possibile usare entrambi i cavi contemporaneamente.

■ Problema	■ Domanda da porsi	■ Soluzione
L'unità non viene riconosciuta dal computer.	Le due estremità del cavo di interfaccia sono correttamente collegate?	<ul style="list-style-type: none"> ❖ Scollegare il cavo di interfaccia, attendere 10 secondi e ricollegarlo. ❖ Accertarsi che i connettori di interfaccia siano correttamente allineati. I cavi di interfaccia possono essere inseriti in un solo senso. Accertarsi che siano orientati correttamente. ❖ Verificare che i connettori di interfaccia siano diritti e completamente inseriti nelle relative porte. ❖ Utilizzare solo cavi di interfaccia omologati, quali quelli forniti con l'unità LaCie. Se l'unità non viene riconosciuta pur avendo seguito tutti i passaggi della procedura, spegnere il computer, attendere 3-5 minuti, quindi riavviare il computer e riprovare. Qualora l'unità non venga ancora riconosciuta, spostarla su un altro computer e provare a collegarla. Se il problema persiste anche su un altro computer, rivolgersi al rivenditore o all'Assistenza tecnica LaCie.
L'unità non è visibile in rete.	Per impostazione predefinita, l'unità Ethernet Disk mini è configurata per acquisire l'indirizzo IP dal server DHCP. Se la rete in uso è gestita da un server DHCP e non è possibile accedere all'unità Ethernet Disk mini, provare a consultare il registro del server DHCP. Per ottenere l'indirizzo IP, avviare il software di configurazione IP LaCie contenuto nel CD-ROM incluso. Se la vostra rete non è gestita da un server DHCP, l'unità Ethernet Disk mini utilizza l'indirizzo IP predefinito 192.168.1.100. Per modificare questo indirizzo IP tramite la rete, usare l'utilità LaCie IP Configurator.	
	L'indirizzo IP è correttamente impostato?	Per ulteriori informazioni, vedere la sezione 4. Accesso alla memorizzazione condivisa .
	La rete è abilitata per DHCP?	Se la rete è abilitata per DHCP, fare riferimento alle sezioni 3.5. Installazione e avvio della Procedura guidata configuratore IP e 5. Configurazione dell'unità dalla pagina di amministrazione NAS . Se la rete non è abilitata per DHCP, è necessario configurare manualmente l'indirizzo. Per ulteriori informazioni, vedere la sezione 3.6. Configurazione dell'unità in una rete LAN senza server DHCP .
	Si sta utilizzando AppleTalk con Mac OS 9.x?	Se si utilizzano AppleTalk con Mac OS 9.x, occorre assicurarsi che l'unità LaCie Ethernet Disk mini e gli altri client della rete appartengano alla stessa zona AppleTalk.
Uno degli utenti non riesce ad accedere all'unità LaCie Ethernet Disk mini.	L'amministratore ha creato quel determinato utente?	Per far sì che un altro utente possa accedere all'unità LaCie Ethernet Disk mini, devono verificarsi due condizioni: 1) l'amministratore deve creare e registrare un utente che disponga dei privilegi appropriati; 2) l'unità LaCie Ethernet Disk mini deve essere collegata alla rete tramite porta Ethernet per consentire ad altri utenti di accedere all'unità.

■ Problema	■ Domanda da porsi	■ Soluzione
Il media server LaCie non compare nell'elenco dei server DMA disponibili.		Assicurarsi che l'unità Ethernet Disk mini sia accesa ed il media server abilitato. In caso contrario, abilitare il media server e selezionare le cartelle da scansionare. Riavviare il DMA allo scopo di rinnovare la funzione di individuazione del server in rete. Riavviare il media server dalla sezione di gestione nella scheda Media della pagina di amministrazione NAS.
Il contenuto multimediale non è riproducibile nel DMA.	Può darsi che: <ol style="list-style-type: none">1. Il formato del contenuto non è supportato dal DMA.2. Potrebbe essere necessario aggiornare il DMA per consentire il supporto di nuovi formati.3. Se il contenuto è protetto, il DMA non può decrittarlo. Consultare le specifiche del vostro DMA per assistenza.	
La funzione media server è difettosa.		Questo problema può essere risolto riavviando il database. Dalla pagina di amministrazione NAS, selezionare la scheda Media. In fondo alla pagina, selezionare Restart database (Riavvia database).
La funzione database del media server sembra essere corrotta.		“Corrotto” significa informazioni sbagliate o imprecise. Questo problema può essere risolto ricostruendo il database. Dalla pagina di amministrazione NAS, selezionare la scheda Media. In fondo alla pagina, selezionare Rebuild database (Ricostruisci database).

8. Assistenza tecnica

■ Operazioni preliminari

1. Leggere la Guida per l'utente e prendere visione della sezione Diagnostica.
2. Tentare di identificare il problema. Se possibile, fare in modo che il sistema sia l'unica periferica esterna della CPU e assicurarsi che tutti i cavi siano ben saldi e collegati correttamente.

Se il problema persiste dopo avere consultato l'elenco di diagnostica, rivolgersi all'Assistenza tecnica LaCie utilizzando il collegamento Web riportato di seguito. Prima di rivolgersi all'Assistenza tecnica, posizionarsi davanti al computer acceso e verificare di avere a disposizione le seguenti informazioni:

- ❖ Numero di serie dell'unità LaCie
- ❖ Marca e modello del computer
- ❖ Quantità di memoria installata
- ❖ Nomi delle altre periferiche installate nel computer, compresi eventuali masterizzatori di CD/DVD

■ Informazioni da includere nel messaggio e-mail

Informazioni	Dove trovare le informazioni
1. Numero di serie dell'unità LaCie Ethernet Disk mini	Riportato sull'etichetta affissa sul retro dell'unità o sulla confezione originale
2. Formato di file dell'unità LaCie Ethernet Disk mini	Utenti Mac: Selezionare l'icona del disco rigido e premere Command + I, oppure premere il tasto Control e scegliere Informazioni . Utenti Windows: Fare click col tasto destro sull'icona del disco rigido e scegliere Proprietà .
3. Modello del Mac/PC	Utenti Mac Fare clic sull'icona Mela nella barra dei menu e selezionare Info su questo Mac .
4. Versione del sistema operativo	Utenti Windows Fare click col tasto destro su Risorse del Computer e selezionare Proprietà > Generale .
5. Velocità del processore	
6. Memoria del computer	
7. Le marche e i modelli delle periferiche interne/esterne installate nel computer	Utenti Mac Fare clic sull'icona Mela nella barra del menu Finder e selezionare Info su questo Mac. Selezionare Ulteriori informazioni... Viene visualizzato l'elenco Profilo del sistema Mac che elenca tutte le periferiche interne ed esterne installate nel computer. Utenti Windows Fare click col tasto destro su Risorse del Computer e selezionare Proprietà > Hardware.

8.1. Indirizzi dei centri di assistenza LaCie

LaCie Asia, Singapore, e Hong Kong Visitare: http://www.lacie.com/asia/contact/	LaCie Australia Visitare: http://www.lacie.com/au/contact/
LaCie Belgio Visitare: http://www.lacie.com/be/contact/ (Francese)	LaCie Canada Visitare: http://www.lacie.com/caen/contact/ (Inglese)
LaCie Danimarca Visitare: http://www.lacie.com/dk/contact	LaCie Finlandia Visitare: http://www.lacie.com/fi/contact/
LaCie Francia Visitare: http://www.lacie.com/fr/contact/	LaCie Germania Visitare: http://www.lacie.com/de/contact/
LaCie Italia Visitare: http://www.lacie.com/it/contact/	LaCie Giappone Visitare: http://www.lacie.com/jp/contact/
LaCie Olanda Visitare: http://www.lacie.com/nl/contact/	LaCie Norvegia Visitare: http://www.lacie.com/no/contact/
LaCie Spagna Visitare: http://www.lacie.com/es/contact/	LaCie Svezia Visitare: http://www.lacie.com/se/contact
LaCie Svizzera Visitare: http://www.lacie.com/chfr/contact/ (Francese)	LaCie Regno Unito Visitare: http://www.lacie.com/uk/support/request/
LaCie Irlanda Visitare: http://www.lacie.com/ie/contact/	LaCie USA Visitare: http://www.lacie.com/contact/
LaCie Internazionale Visitare: http://www.lacie.com/intl/contact/	

9. Garanzia

LaCie garantisce che l'unità è esente da difetti di materiali e lavorazione, in condizioni di utilizzo normali, per il periodo indicato nel certificato di garanzia. Qualora vengano notificati difetti durante il periodo di garanzia, LaCie provvederà, a sua discrezione, alla riparazione o alla sostituzione dell'unità difettosa. La garanzia non sarà valida qualora:

- ❖ L'unità venga impiegata o immagazzinata in condizioni anomale o sottoposta a interventi di manutenzioni impropri.
- ❖ Vengano effettuate riparazioni, modifiche o alterazioni non espressamente autorizzate per iscritto da LaCie.
- ❖ L'unità venga usata e conservata in modo improprio, venga colpita da un fulmine, subisca danni dovuti a guasti elettrici, venga confezionata in modo inadeguato o subisca incidenti.
- ❖ L'unità non sia stata installata correttamente.
- ❖ L'etichetta con il numero di serie dell'unità sia danneggiata o mancante.
- ❖ Il componente difettoso sia una parte di ricambio, come un cassetto, ecc.
- ❖ Il sigillo di garanzia sul casing dell'unità sia rotto.

LaCie e i suoi fornitori non rispondono di perdite di dati durante l'utilizzo della presente unità, né di altri problemi causati di conseguenza.

LaCie non risponde in nessuna circostanza di danni diretti, speciali o derivati, tra cui: danni o perdita di beni o attrezzature, perdita di utili o entrate, spese di sostituzione di beni o spese o disagi causati da interruzione di servizi.

LaCie non garantisce in nessuna circostanza il recupero o il ripristino dei dati in caso di danni o perdita riconducibili all'uso dell'unità LaCie.

In nessuna circostanza il rimborso eventuale potrà superare il prezzo di acquisto dell'unità.

Per richiedere interventi in garanzia, rivolgersi all'Assistenza tecnica LaCie. Oltre al numero di serie del prodotto LaCie, è possibile che sia necessario anche esibire lo scontrino o la fattura di acquisto per comprovare che l'unità è in garanzia.

Le unità restituite a LaCie devono essere accuratamente imballate nella confezione originale e inviate mediante corriere con spese prepagate.

INFORMAZIONI IMPORTANTI: È possibile registrarsi in linea al servizio gratuito di Assistenza tecnica LaCie all'indirizzo

www.lacie.com/register.