

Sommario

1. Introduzione.....	4
1.1. Contenuto della Confezione	5
1.2. Requisiti minimi di sistema	6
1.3. Viste dell'unità	7
1.4. Gestione del calore dell'unità disco	9
1.5. Cavi e connettori	10
1.6. Risparmio energetico.....	10
2. Collegamento	11
2.1. PASSAGGIO 1: Collegamento del cavo di alimentazione	12
2.2. PASSAGGIO 2: Collegamento del cavo USB	13
2.3. PASSAGGIO 3: Avvio di LaCie Setup Assistant	14
2.4. Scollegamento dell'unità.....	15
2.5. Formattazione e suddivisione in partizioni	16
2.5.1. Informazioni sui Formati di file system.....	16
2.5.2. Utenti Windows XP:.....	18
2.5.3. Utenti di Windows Vista e Windows 7	21
2.5.4. Utenti Mac.....	24
3. Diagnostica	25
3.1. Indicatori LED.....	25
3.2. Diagnostica: utenti Mac	26
3.3. Diagnostica: utenti Windows.....	28
4. Assistenza tecnica	30
4.1. Indirizzi dei centri di assistenza LaCie.....	31
5. Garanzia	32

Copyright

Copyright © 2011 LaCie. Tutti i diritti riservati. La presente pubblicazione non può essere riprodotta, salvata su dispositivi di archiviazione, né trasmessa in alcuna forma e tramite alcun mezzo elettronico o meccanico (fotocopiatrice, registratore o altro) per intero o in parte, senza la preventiva autorizzazione scritta di LaCie.

Marchi commerciali

Apple, Mac e Macintosh sono marchi registrati di Apple Inc. Microsoft, Windows 98, Windows 2000, Windows XP, Windows Vista e Windows 7 sono marchi registrati di Microsoft Corporation. Gli altri marchi citati in questa Guida appartengono ai rispettivi proprietari.

Variazioni

La presente Guida ha scopo puramente informativo e può essere modificata senza preavviso. Sebbene questo documento sia stato compilato con la massima accuratezza, LaCie non si assume alcuna responsabilità relativamente a eventuali errori o omissioni e all'uso delle informazioni in esso contenute. LaCie si riserva il diritto di modificare o rivedere il prodotto e la guida senza alcuna limitazione e senza obbligo di preavviso.

Dichiarazione di conformità con le norme canadesi

Il presente dispositivo digitale di Classe B è conforme ai requisiti previsti dalle norme canadesi relative alle apparecchiature che causano interferenze.

Dichiarazione di conformità con le norme giapponesi

Il presente prodotto è stato classificato come dispositivo di classe B conformemente alle normative VCCI (Voluntary Control Council for Interference from Information Technology Equipment). Se usato vicino a un ricevitore radio o televisivo, in ambiente residenziale, il dispositivo può provocare interferenze radio. Installare e usare il dispositivo in accordo alle istruzioni fornite nel manuale.

Normative FCC



Questo dispositivo è conforme alla Parte 15 delle Normative FCC. Il suo utilizzo è soggetto alle seguenti condizioni:

- ◆ Il dispositivo non deve causare interferenze dannose
- ◆ Il dispositivo può subire interferenze, che possono provocare problemi di funzionamento.

NOTA il presente dispositivo è stato collaudato ed è risultato conforme ai limiti stabiliti per i dispositivi digitali di Classe B, ai sensi della Parte 15 delle Normative FCC. I valori limite indicati vogliono garantire ragionevoli margini di protezione dalle interferenze nelle installazioni di tipo residenziale. Questo dispositivo genera, impiega e può emettere onde radio e può causare interferenze dannose alle comunicazioni radio se non viene installato e utilizzato secondo le istruzioni. Non viene comunque garantita l'assenza completa di interferenze in situazioni particolari. Se il dispositivo causa interferenze e disturbi alla ricezione radio o televisiva (evento che può essere accertato spegnendo e riaccendendo l'unità), l'utente può cercare di risolvere il problema applicando una o più delle seguenti misure:

- ◆ Modificando l'orientamento o la posizione delle antenne riceventi
- ◆ Aumentando la distanza tra il dispositivo e l'unità ricevente
- ◆ Collegando il dispositivo a una diversa presa di corrente o a un diverso circuito elettrico rispetto a quello dell'apparecchio ricevente
- ◆ Consultando il rivenditore o un tecnico radiotelevisivo qualificato per assistenza

Modifiche non autorizzate da LaCie possono rendere nulla la compatibilità con le normative FCC e le normative di settore canadesi, nonché impedire all'utente di usare il prodotto.

CE Dichiarazione del costruttore relativa alle certificazioni CE

LaCie dichiara sotto la propria responsabilità che il presente prodotto è conforme ai seguenti standard normativi europei: Classe B EN60950, EN55022, EN55024, EN61000-3-2: 2000, EN61000-3-3: 2001

Con riferimento alle seguenti direttive: Direttiva sulle apparecchiature a bassa tensione (2006/95/EC) e Direttiva EMC (2004/108/EC)



Questo simbolo sul prodotto o la confezione indica che il prodotto non può essere smaltito come normale rifiuto domestico. In caso di smaltimento, l'utente è tenuto a consegnare il prodotto usato

a un centro per la raccolta autorizzato, specializzato nel riciclaggio di apparecchiature elettriche ed elettroniche usate. La raccolta differenziata e il riciclaggio aiutano a proteggere le risorse ambientali e garantiscono che i prodotti nocivi vengano riciclati con modalità tali da non danneggiare la salute dell'uomo e l'ambiente. Per informazioni sui punti di raccolta e riciclaggio, rivolgersi agli uffici del comune di residenza, al servizio per lo smaltimento dei rifiuti locale o al punto vendita presso cui è stato acquistato il prodotto.

ATTENZIONE: modifiche non autorizzate dal produttore possono annullare il diritto dell'utente a utilizzare il prodotto.

ATTENZIONE: Per rispettare i limiti di emissione FCC ed evitare interferenze con la ricezione radiotelevisiva è necessario utilizzare un cavo di alimentazione di tipo schermato. È essenziale utilizzare solo il cavo di alimentazione fornito.

Sicurezza e tutela della salute

- ◆ La manutenzione dell'unità deve essere effettuata solo da personale qualificato e debitamente autorizzato.
- ◆ Leggere attentamente la presente Guida per l'utente e seguire le procedure corrette per l'impostazione dell'unità.
- ◆ Non aprire l'unità disco e non cercare di smontarla o modificarla. Non inserire oggetti metallici nell'unità per evitare rischi di scosse elettriche, corto circuiti o emissioni pericolose. I dischi forniti con l'unità LaCie d2 non contengono parti la cui manutenzione possa essere effettuata dagli utenti. Se si rilevano problemi di funzionamento, fare ispezionare l'unità da personale dell'Assistenza tecnica LaCie.
- ◆ Non lasciare l'unità esposta alla pioggia, né utilizzarla vicino all'acqua o in presenza di umidità. Non collocare sull'unità oggetti contenenti liquidi, per evitare che penetrino nelle aperture, provocando scosse elettriche, cortocircuiti, incendi o lesioni personali.

Precauzioni generali

- ◆ Requisiti dell'alimentazione: 100-240 V~, 1,44 A, 50-60 Hz. Le variazioni nella tensione di alimentazione non devono superare $\pm 10\%$ delle sovratensioni transitorie nominali di categoria II.
- ◆ Non esporre l'unità a temperature esterne all'intervallo 5°C - 35°C, a umidità operative esterne all'intervallo 5-80% (senza condensa) o a umidità di immagazzinaggio esterne all'intervallo 10-90% (senza condensa), per evitare di danneggiare l'unità o deformare il casing. Non appoggiare la scheda vicino a fonti di calore né lasciarla esposta ai raggi solari, anche se filtrati attraverso una finestra. Non lasciare l'unità LaCie d2 in ambienti troppo freddi per evitare di danneggiarla.
- ◆ Non utilizzare l'unità ad altitudini superiori a 2000 metri.
- ◆ Staccare sempre la spina dell'unità dalla presa elettrica quando, a causa delle condizioni atmosferiche, le linee

elettriche possono essere colpite da fulmini e quando l'unità non viene utilizzata per un lungo periodo. Questa precauzione riduce il rischio di scosse elettriche, corto circuiti o incendi.

- ◆ Utilizzare solo l'alimentatore fornito con l'unità.
- ◆ Non utilizzare l'unità in prossimità di altri elettrodomestici, quali televisori, radio o altoparlanti, per evitare possibili interferenze che pregiudicherebbero il funzionamento degli altri apparecchi.
- ◆ Non collocare l'unità in prossimità di fonti di interferenze magnetiche, ad esempio monitor, televisori e altoparlanti.
- ◆ Le interferenze magnetiche possono pregiudicare il funzionamento e la stabilità dell'unità.
- ◆ Non applicare una forza eccessiva sull'unità LaCie d2. Nel caso in cui si verifichi un problema, consultare la sezione Diagnostica di questa guida.
- ◆ Proteggere l'unità LaCie d2 dalla polvere durante l'impiego e quando viene conservata. La polvere può accumularsi all'interno dell'unità, aumentando i rischi di danni e malfunzionamenti.
- ◆ Non pulire le superfici esterne dell'unità LaCie d2 con benzene, diluenti per vernici, detergenti o altri prodotti chimici. Tali sostanze possono deformare o scolorire il casing. Usare invece un panno soffice asciutto.

1 MB = 1.000.000 di byte. La capacità accessibile totale varia a seconda dell'ambiente operativo ed è generalmente pari al 10% in meno per i terabyte.

INFORMAZIONE IMPORTANTE: LaCie non garantisce in nessuna circostanza il recupero o il ripristino dei dati in caso di danni o perdita riconducibili all'uso dell'unità LaCie. Per prevenire possibili perdite di dati, LaCie consiglia vivamente di effettuare DUE copie dei dati e di conservarne ad esempio una su un'unità disco esterna e l'altra sull'unità disco interna, oppure su un'altra unità disco esterna o su un supporto di storage rimovibile. Per ulteriori informazioni sulle soluzioni più idonee per il backup, visitare il sito Web di LaCie.

INFORMAZIONE IMPORTANTE: 1 TB (terabyte) = 1.000 GB. 1 GB = 1.000 MB.

1. Introduzione

La ringraziamo per avere acquistato l'unità LaCie d2 USB 3.0 Hard Disk. Questo manuale aiuta a eseguire il processo di collegamento dell'unità al computer e a risolvere qualsiasi problema che potrebbe presentarsi.

In caso di problemi, controllare prima di avere seguito le istruzioni della Guida Rapida d'Installazione, quindi consultare questo capitolo del manuale per informazioni più dettagliate sulla configurazione, poi il capitolo relativo alla diagnostica.

Successivamente, consultare la pagina dell'assistenza tecnica LaCie relativa a questo prodotto, che contiene una grande quantità di informazioni, inclusa una sessione diagnostica interattiva. Accedere a la-cie.com/support e scegliere il proprio prodotto.

Se tutti questi tentativi non hanno consentito la risoluzione del problema, è possibile creare un argomento sul forum all'indirizzo la-cie-lounge.com o [Assistenza tecnica](#).

Collegamenti rapidi

Selezionare un argomento:

- ◆ Collegamento
- ◆ Cavi e connettori
- ◆ Formattazione e suddivisione in partizioni
- ◆ Diagnostica

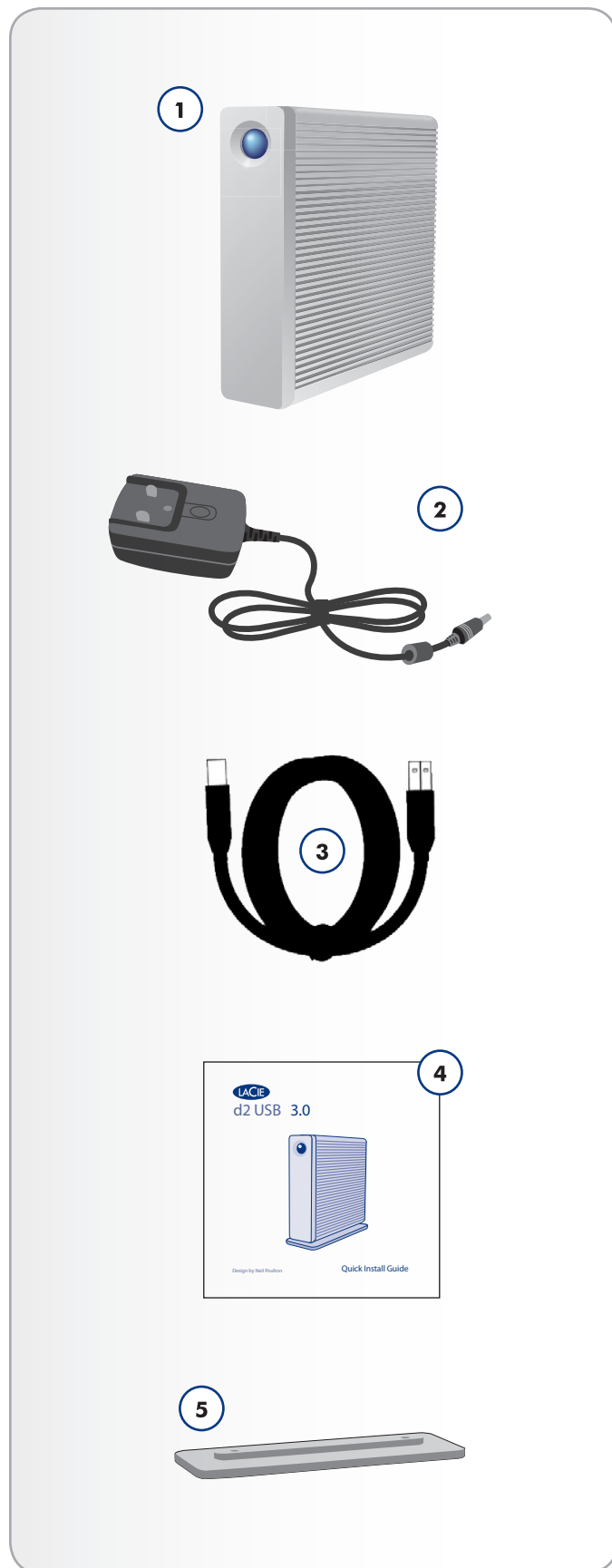


1.1. Contenuto della Confezione

La confezione dell'unità LaCie d2 contiene i seguenti componenti:

1. LaCie d2 USB 3.0
2. Alimentatore elettrico esterno
3. Cavo USB 3,0 (compatibile con USB 2.0 e 1.1)
4. Guida rapida all'installazione
5. Base per uso verticale

INFORMAZIONE IMPORTANTE: conservare sempre la confezione originale. In caso di riparazione o manutenzione, l'unità da riparare deve essere restituita nell'imballo originale.



1.2. Requisiti minimi di sistema

- ◆ Computer con porta USB 2.0 o USB 3.0*
- ◆ Versione più recente di Windows XP**, Windows Vista, Windows 7 / Mac OS X 10.5, 10.6
- ◆ Capacità minima dell'hard disk: 600MB (consigliato)

*Per poter usufruire delle velocità di trasferimento tipiche dell'interfaccia SuperSpeed USB 3.0, è necessario collegare l'unità LaCie d2 USB 3.0 a una porta USB 3.0. Se il computer non dispone di una porta USB 3.0, è possibile installare una scheda USB 3.0 PCI-Express (sui desktop) o USB 3.0 ExpressCard 34 (sui PC portatili). LaCie offre un'ampia scelta di periferiche, che comprendono anche schede di espansione. Per ulteriori informazioni, visitare la pagina Web <http://www.lacie.com/it/index.htm>.

**Windows XP non riconosce le partizioni superiori a 2 TB.

NOTA TECNICA: per poter utilizzare l'interfaccia USB 3.0, è talvolta necessario installare alcuni driver aggiuntivi. Verificare che il sistema operativo supporti USB 3.0 e scaricare i driver necessari.

NOTA TECNICA: l'unità LaCie d2 USB 3.0 è compatibile con le interfacce USB 3.0 e USB 2.0. Se si collega l'unità a una porta USB 2.0, la velocità di trasmissione sarà quella dell'interfaccia USB 2.0 (fino a 480 Mb/s).

1.3. Viste dell'unità

Vista anteriore

1. **Pulsante blu:** Serve come indicatore LED dello stato dell'unità e pulsante di accensione.

Quando si disconnette il cavo dell'interfaccia, l'unità si spegne. È tuttavia possibile accendere l'unità premendo il pulsante frontale oppure spegnerla premendo e tenendo premuto lo stesso pulsante. (Per informazioni sul risparmio energetico, vedere [1.6. Risparmio energetico](#).)

Il LED si illumina in modo fisso a indicare che l'unità è accesa e lampeggia per indicare l'unità è in uso. Per ulteriori informazioni, vedere il capitolo [3.1. Indicatori LED](#).

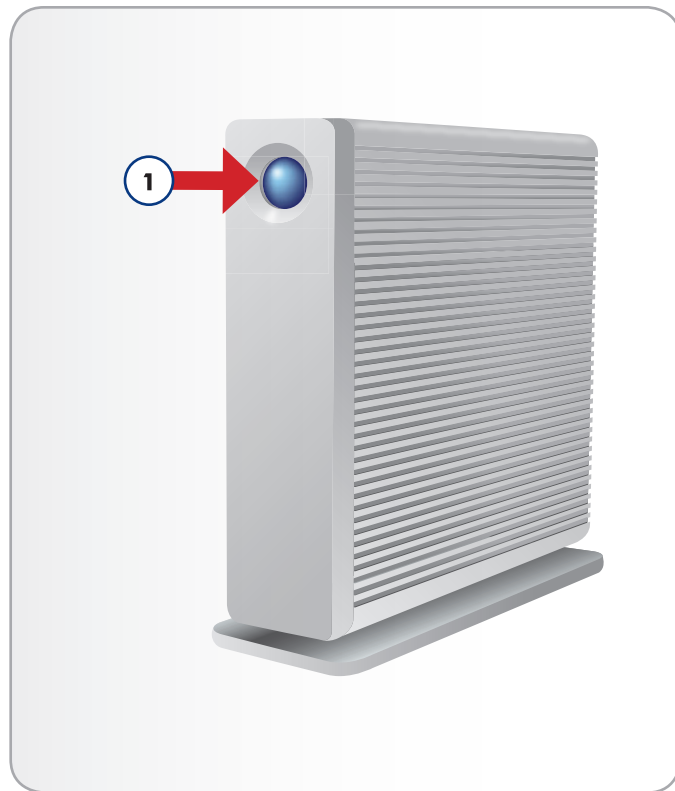


Fig. 01

Vista posteriore

1. Porta USB 3,0
2. Connessione dell'adattatore di alimentazione
3. Foro per catena antifurto

ATTENZIONE: Per evitare problemi di surriscaldamento, installare l'unità LaCie d2 in un'area ben ventilata in modo da garantire una circolazione corretta dell'aria tra i chip del controller. Verificare inoltre che la ventola non sia ostruita.

Requisiti ambientali

Temperatura: 0 – 35 °C (32 – 95 °F)

Umidità operativa: 20 – 80%, senza condensa

Umidità di immagazzinaggio: 10 – 90%, senza condensa

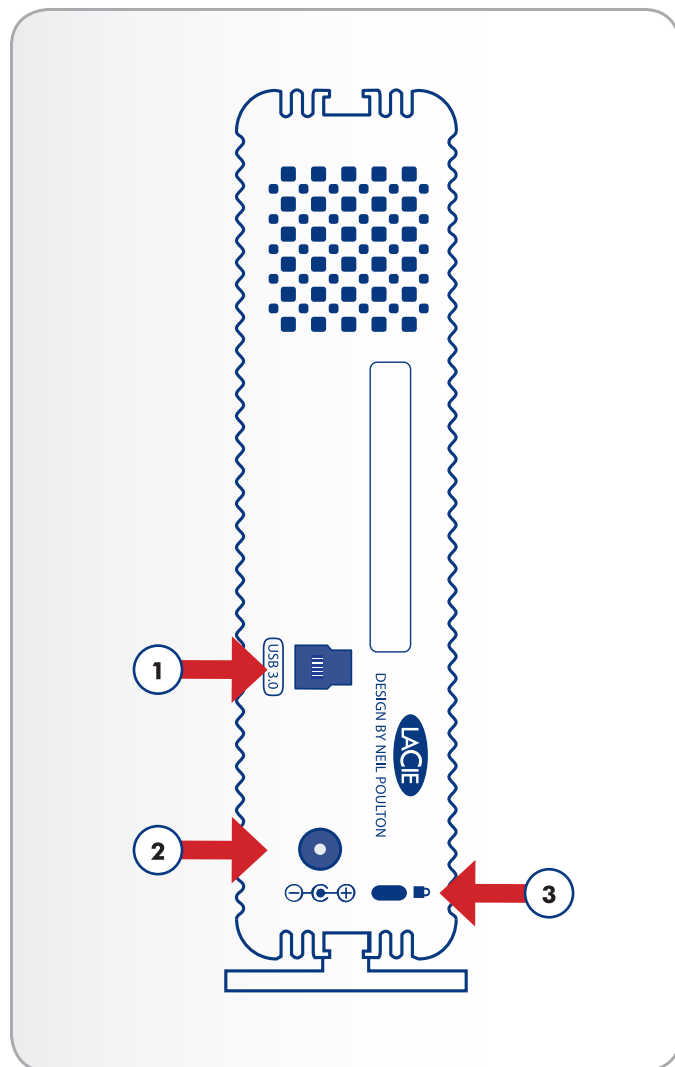


Fig. 02

1.4. Gestione del calore dell'unità disco

Design finalizzato a dissipare il calore

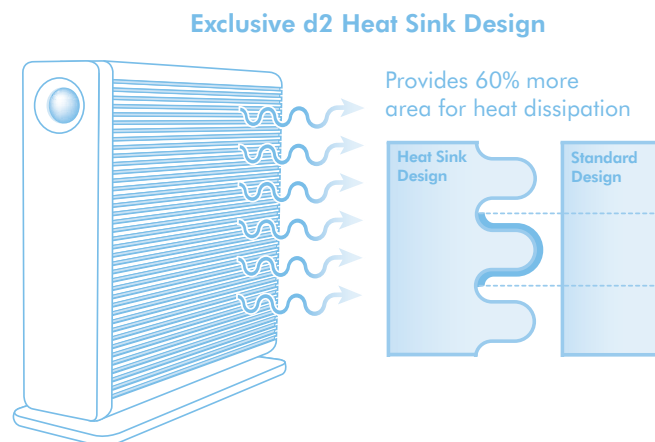
Il casing in metallo dell'unità LaCie d2 USB 3.0 è progettato per dissipare naturalmente il calore interno dell'unità. Lo speciale design contribuisce infatti ad allontanare il calore dall'interno dell'unità verso il casing esterno. L'ampia superficie del casing progettato per dissipare il calore assorbe e dissipa il calore interno, proteggendo l'unità ed estendendone la vita utile e affidabilità. È quindi normale che il casing esterno sia caldo al tatto. Per favorire la circolazione dell'aria all'interno del casing, è sempre utile verificare che la presa d'aria sulla mascherina posteriore non sia ostruita.

Installazione dell'unità in verticale, orizzontale o su rack

L'installazione dell'unità d2 USB 3.0 in verticale favorisce la dissipazione del calore. Se si impilano più unità LaCie d2 USB 3.0, occorre ricordarsi di montare i piedini in gomma sul lato inferiore di ciascuna unità

in modo da favorire la circolazione dell'aria tra le unità e ottimizzare la dissipazione del calore.

ATTENZIONE: Per evitare il surriscaldamento, non impilare più di tre dischi rigidi d2 USB 3.0, soprattutto se vengono accesi contemporaneamente.



1.5. Cavi e connettori

USB 3.0

USB è una tecnologia di input/output seriale utilizzata per il collegamento di periferiche a un computer o ad altre periferiche. Super-Speed USB 3.0 è l'implementazione più recente di questo standard e fornisce una maggiore larghezza di banda e nuove potenti funzioni di gestione.

Le velocità di trasferimento possono raggiungere i 4,8 Gbit/s, a differenza dei 480 Mbit/s di USB 2.0. Questo significa che in teoria USB 3.0 è fino a dieci volte più veloce dello standard precedente (anche se in pratica la differenza è inferiore). Inoltre, grazie a una migliore gestione dell'alimentazione, i dispositivi consumano meno elettricità quando non sono attivi.

L'unità LaCie viene fornita con un cavo per l'interfaccia SuperSpeed USB 3.0, per garantire le massime prestazioni di trasferimento dei dati quando viene collegata a una porta USB 3.0. Il cavo può essere utilizzato anche per i collegamenti a una porta 2.0 o USB 1.1, ma le prestazioni delle unità saranno limitate alle velocità di trasferimento corrispondenti.

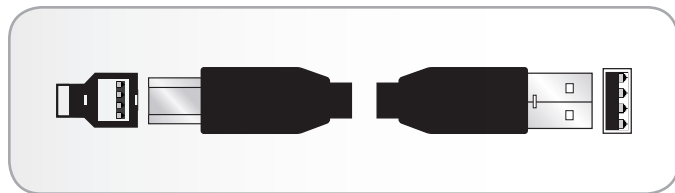


Fig. 03 - Terminazioni del cavo USB 3,0

1.6. Risparmio energetico

L'unità d2 USB 3.0 viene spenta nei seguenti casi:

- ◆ Viene spento il computer mentre l'unità è ancora connessa e montata sul computer.*
- ◆ Il LED anteriore viene tenuto premuto mentre l'unità è alimentata. Prima di spegnersi, l'unità potrebbe attendere alcuni secondi per terminare l'attività in corso.

L'unità LaCie d2 USB 3.0 permette di risparmiare energia anche spegnendo il LED e passando automaticamente alla modalità Eco se non è stata utilizzata per 30 minuti. Mentre le unità sono in modalità Eco, le partizioni rimangono sulla scrivania (Mac) o in Risorse del computer (Windows), finché non si accede all'unità d2 USB 3.0.

* Questo può variare in base al computer o alle impostazioni del sistema operativo.

2. Collegamento

Grazie a LaCie Setup Assistant, l'unità disco LaCie d2 USB 3.0 può essere installata facilmente da tutti gli utenti, indipendentemente dal sistema operativo. L'installazione dell'unità richiede tre semplici passaggi:

2.1. *PASSAGGIO 1: Collegamento del cavo di alimentazione*

2.2. *PASSAGGIO 2: Collegamento del cavo USB*

2.3. *PASSAGGIO 3: Avvio di LaCie Setup Assistant*

INFORMAZIONE IMPORTANTE: per impostare il volume del disco fisso LaCie nel computer, è indispensabile seguire le istruzioni di installazione nell'ordine indicato.

2.1. PASSAGGIO 1: Collegamento del cavo di alimentazione

1. Collegare l'alimentatore a una presa elettrica a parete e all'unità LaCie d2 USB 3.0.
2. Continuare con il passaggio successivo, [2.2. PASSAGGIO 2: Collegamento del cavo USB](#).

ATTENZIONE: utilizzare solo l'adattatore CA fornito con l'unità LaCie. Non utilizzare alimentatori di altre unità LaCie o di altri produttori. L'uso di cavi o alimentatori diversi può provocare danni all'unità e rendere nulla la garanzia.

Rimuovere sempre l'adattatore prima di spostare l'unità LaCie. La mancata rimozione dell'adattatore può danneggiare l'unità e annullare la garanzia.

L'unità LaCie può essere utilizzata anche all'estero, grazie all'alimentatore da 100-240 Volt. Per sfruttare questa funzione occorre tuttavia acquistare un apposito adattatore o cavo. LaCie declina ogni responsabilità per danni all'unità dovuti all'uso di adattatori inadatti. L'uso di un adattatore non approvato da LaCie può rendere nulla la garanzia.

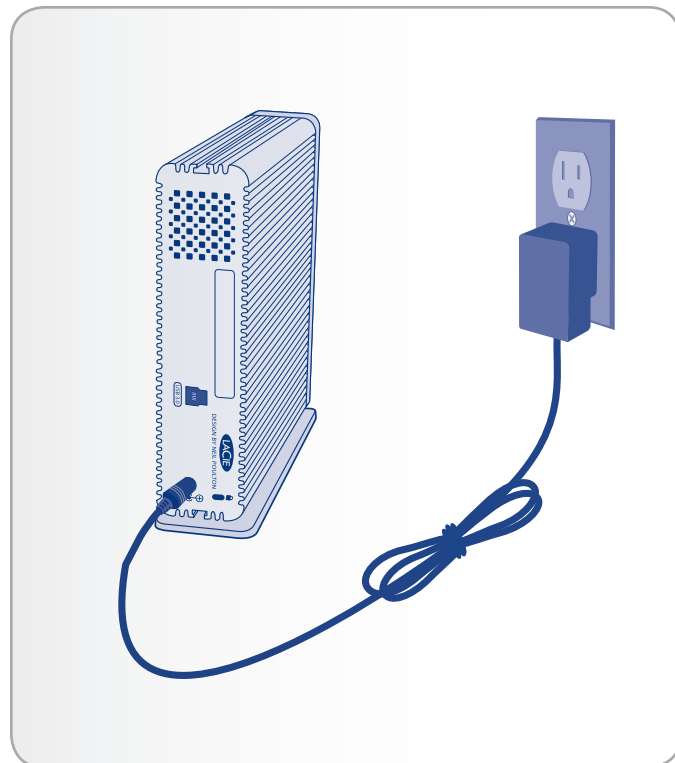


Fig. 04

2.2. PASSAGGIO 2: Collegamento del cavo USB

1. Collegare il cavo USB 3.0 all'unità disco e a una porta compatibile del computer.
2. Dopo qualche secondo una piccola partizione LaCie viene installata nel computer e visualizzata in Risorse del computer (Windows) o sulla scrivania (Mac).
3. Continuare con il passaggio successivo, [2.3. PASSAGGIO 3: Avvio di LaCie Setup Assistant](#).

NOTA TECNICA: Se il computer non dispone di una porta USB 3.0, è possibile collegare il cavo USB 3.0 incluso a una porta USB 2.0 o USB 1.1. In questo caso, le prestazioni dell'unità saranno limitate alle rispettive velocità di trasferimento.

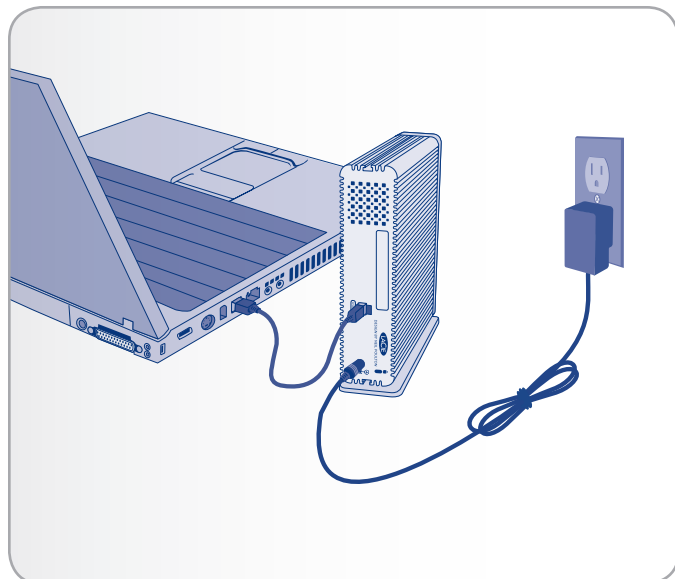


Fig. 05

2.3. PASSAGGIO 3: Avvio di LaCie Setup Assistant

Prima di usare l'unità, usare il software LaCie Setup Assistant per formattarla. Utilizzare questa applicazione per:

- ◆ Ottimizzare l'unità in base alle proprie esigenze
- ◆ Copiare la Guida per l'utente e le utility sull'unità disco LaCie

LaCie Setup Assistant non impedisce agli utenti di utilizzare l'utility nativa del disco per formattare o suddividere in partizioni l'unità LaCie. In questo caso, è sufficiente attendere che LaCie Setup Assistant sia terminato, quindi riformattare l'unità con l'utility disco nativa del computer (Gestione disco in Windows o Disk Utility in Mac). Per maggiori informazioni vedere la sezione [2.5. Formattazione e suddivisione in partizioni](#).

Per avviare LaCie Setup Assistant:

Utenti Windows: fare doppio clic sull'icona LaCie in "Risorse del computer" (o su "Computer" in Windows Vista).

Utenti Mac: fare doppio clic sull'icona di "LaCie Setup Assistant" visualizzata sulla scrivania.

se LaCie Setup Assistant non si avvia o il programma si chiude quando la formattazione è già in corso, l'unità disco non sarà pronta per l'uso e dovrà essere riformattata manualmente. In questo caso la Guida per l'utente e le utility non saranno disponibili e dovranno essere scaricate dal sito Web di LaCie www.lacie.com.

INFORMAZIONI IMPORTANTI: LaCie consiglia di copiare il manuale e le utility nel disco interno del computer o su un altro supporto soltanto una volta completata la configurazione.

2.4. Scollegamento dell'unità

I dispositivi USB esterni dispongono della funzionalità di collegamento "plug & play" che consente di collegare e rimuovere le unità senza arrestare il sistema. Tuttavia, per evitare guasti è opportuno scollegare l'unità LaCie secondo la procedura riportata di seguito.

Utenti Windows XP:

Sulla barra delle applicazioni (situata nell'angolo in basso a destra dello schermo) fare clic sull'icona di espulsione rappresentata da una piccola icona verde a forma di freccia sull'unità (Fig. 06).

Viene visualizzato un messaggio che elenca tutti i dispositivi che possono essere gestiti tramite l'icona di espulsione. Generalmente viene visualizzato un messaggio del tipo "Safely remove..." ("Rimozione sicura..."). Fare clic sul disco fisso LaCie indicato dal messaggio.

Viene visualizzato il messaggio: "Rimozione sicura dell'hardware" o un altro messaggio equivalente. A questo punto la periferica può essere rimossa senza alcun problema.

Utenti di Windows Vista e Windows 7

Nella barra delle applicazioni (situata in basso a destra nello schermo), fare clic sull'icona con la spina (osservare il segno di spunta bianco nel cerchio verde) (Fig. 07).

Viene visualizzato un messaggio che elenca i dispositivi che possono essere rimossi senza problemi.

Selezionare **Eject (Espelli)** per il dispositivo da smontare (Fig. 08). Viene visualizzato un messaggio in cui si avverte che è possibile rimuovere il dispositivo.

Utenti Mac

Trascinare l'icona dell'unità nel Cestino (Fig. 09). (L'icona mostrata nella figura è quella di un dispositivo USB generico, ma è possibile che sullo schermo appaia l'icona della periferica specifica.)

L'unità può essere scollegata appena questa icona non è più visibile sulla scrivania.

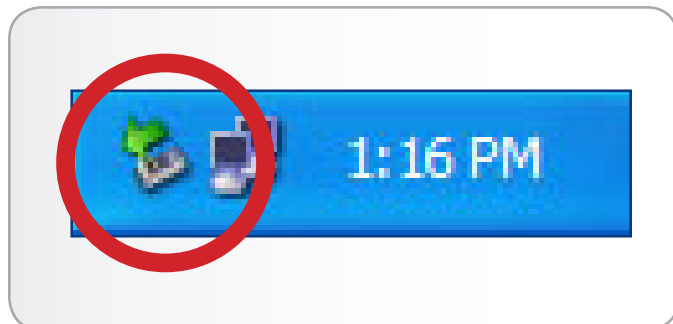


Fig. 06

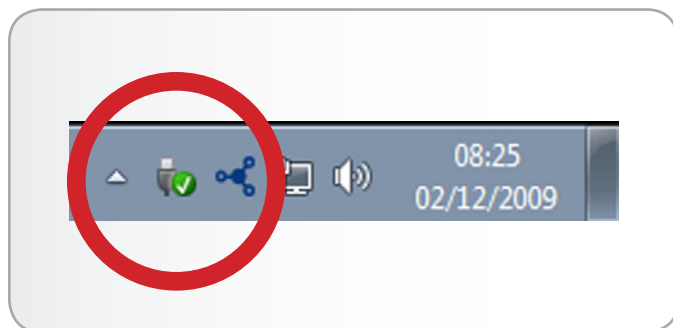


Fig. 07

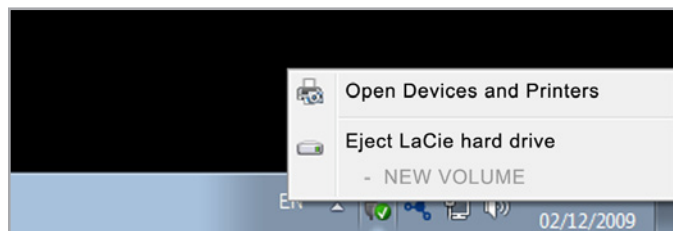


Fig. 08

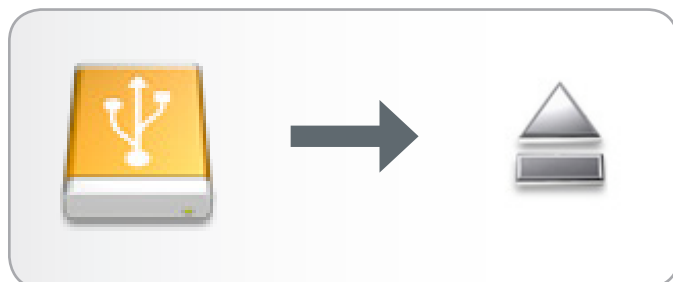


Fig. 09

2.5. Formattazione e suddivisione in partizioni

LaCie Setup Assistant deve essere eseguito una sola volta quando ci si collega per la prima volta all'unità. Durante questa operazione viene eseguita la formattazione dei dischi secondo le particolari esigenze.

Se il processo è terminato in modo anomalo o se si desidera riformattare l'unità dopo avere completato Setup Assistant, leggere comunque questo capitolo per le informazioni su formattazione e partizionamento. Per le informazioni sulla formattazione, vedere le sezioni da [2.5.2](#) a [2.5.4](#).

2.5.1. Informazioni sui Formati di file system

Utenti Windows

FAT 32 FAT è l'acronimo di File Allocation Table (tabella di allocazione file) e risale agli inizi della programmazione DOS. In origine, il file system FAT era basato solo su 16 bit. La sua trasformazione in FAT 32 ha avuto luogo solo dopo che Windows è stato aggiornato a 32 bit. In teoria, i volumi dei file system FAT 32 possono essere di dimensioni comprese tra 1 MB e 2 TB. È il file system nativo di Windows 98 e Windows Me, ed è supportato da Windows 2000, Windows XP, Windows Vista e Windows 7. Quando viene utilizzato in combinazione con Windows 2000, Windows XP e Windows, tuttavia, il volume FAT è limitato a 32 GB (dall'utility di partizionamento di Windows, cioè Gestione disco) e le dimensioni di un singolo file si limitano a 4 GB.

NTFS: è l'acronimo di New Technology Filing System ed è il file system nativo di Windows NT, Windows 2000, Windows XP e Windows Vista. NTFS offre diverse funzionalità che non sono disponibili con FAT 32, ad esempio la compressione e crittografia dei file, autorizzazioni e controlli per l'accesso ai file, nonché funzioni RAID 5 e di mirroring delle unità. NTFS supporta volumi da 10 MB fino a un massimo di 2 TB se inizializzato in formato MBR o volumi di qualunque dimensione se si esegue l'inizializzazione in formato GPT, senza alcun limite in termini di dimensioni di file. L'accesso diretto (senza condivisioni) ai volumi creati in NTFS è possibile solo con Windows NT, Windows 2000, Windows XP, Windows Vista e Windows 7, senza ricorrere a prodotti di terze parti.

Formati di file system Windows

Esistono essenzialmente due formati di file system per gli utenti di Windows: NTFS e FAT 32 (MS-DOS). Per ulteriori informazioni, vedere la tabella che segue.

Utilizzare NTFS nei seguenti casi:

...si prevede di utilizzare l'unità solo con Windows XP; le prestazioni sono generalmente superiori a quelle che si ottengono con il formato FAT 32. Questo file system è compatibile in sola lettura con Mac OS 10.3 e versioni successive.

Utilizzare FAT32 nei seguenti casi:

...si prevede di utilizzare l'unità sia con Windows e Mac OS 9.x o 10.x; oppure se si prevede di condividerla con utenti Windows 2000, 98 SE, XP, Vista e Windows 7. La dimensione massima di un singolo file è 4GB.

Utenti Mac OS

È possibile personalizzare l'unità riformattandola e/o suddividendola in partizioni e specificando formati di file system diversi. Per prestazioni ottimali in ambiente Mac OS, formattare e suddividere in partizioni l'unità come un unico volume Mac OS Extended grande.

Mac OS Extended (HFS+): Mac OS Extended è il file system usato da Mac OS X. HFS+ rappresenta un'ottimizzazione del file system HFS precedente grazie a un uso più efficiente dello spazio su disco. Con HFS+ non esistono più limitazioni per le dimensioni dei blocchi.

MS-DOS File System (FAT 32): questo file system, utilizzato da Microsoft, è generalmente noto con il nome di FAT 32. Usare questo file system se si prevede di utilizzare le unità LaCie Hard Drive sia su sistemi Mac che Windows.

Formati di file system Mac

Esistono essenzialmente due formati di file system per gli utenti Mac: Mac OS Extended (HFS+) e FAT 32 (MS-DOS). Per ulteriori informazioni, vedere la tabella che segue.

Utilizzare HFS+ nei seguenti casi:

...Si prevede di utilizzare l'unità solo su Mac, perché questo formato offre prestazioni generalmente migliori rispetto al formato FAT 32. Questo formato di file system NON è compatibile con Windows.

Utilizzare FAT32 nei seguenti casi:

...si prevede di utilizzare l'unità sia con Windows e Mac OS 9.x o 10.x; oppure se si prevede di condividerla con utenti Windows 2000, 98 SE, XP, Vista e Windows 7. La dimensione massima di un singolo file è 4GB.

2.5.2. Utenti Windows XP:

I passaggi elencati di seguito aiutano a formattare e partizionare l'unità disco utilizzando Windows XP. Per ulteriori informazioni sulla scelta del formato di file ottimale, fare riferimento a [2.5.1. Informazioni sui Formati di file system](#).

ATTENZIONE: L'esecuzione delle operazioni descritte provocherà la cancellazione di tutto il contenuto dell'unità a disco rigido d2. Pertanto, è sempre consigliabile effettuare il backup dei dati che si desidera proteggere o continuare a usare prima di eseguire le operazioni descritte.

1. Accertarsi che l'unità sia collegata al computer e montata.
2. Fare clic con il pulsante destro del mouse su [Risorse del computer](#), quindi scegliere [Gestione](#).
3. Nella finestra "Gestione del computer" selezionare [Gestione disco](#) (sotto al gruppo di opzioni Storage).
4. Se viene visualizzata la finestra di dialogo "Inizializzazione e conversione guidata disco", fare clic su [Annulla](#).
5. Windows elenca le unità disco collegate e installate nel sistema. Individuare l'unità disco LaCie ([Fig. 10](#)). Se appare un cerchio rosso con una linea bianca, è necessario inizializzare il disco. Fare clic con il pulsante destro del mouse sull'icona per selezionare [Inizializza](#).
6. Nella casella rettangolare sulla destra denominata "Non allocata" o che elenca le partizioni create con un formato precedente, fare clic con il pulsante destro del mouse e quindi selezionare [Nuova partizione...](#)
7. Nella prima pagina della Creazione guidata nuova partizione fare clic su [Avanti](#) ([Fig. 11](#)).
8. Selezionare l'opzione [Primary](#) (Primaria) o [Extended](#) (Estesa) ([Fig. 12](#)) e fare clic su [Next](#) ([Avanti](#)).

[continua alla pagina successiva >>](#)

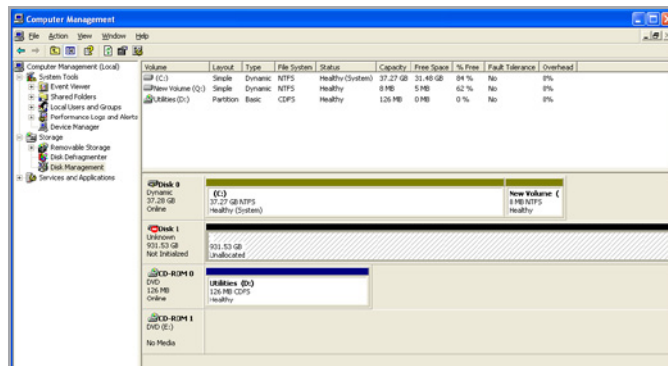


Fig. 10

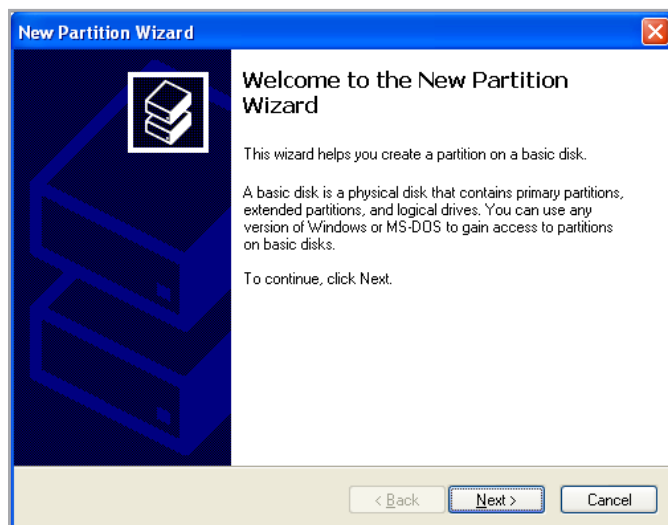


Fig. 11

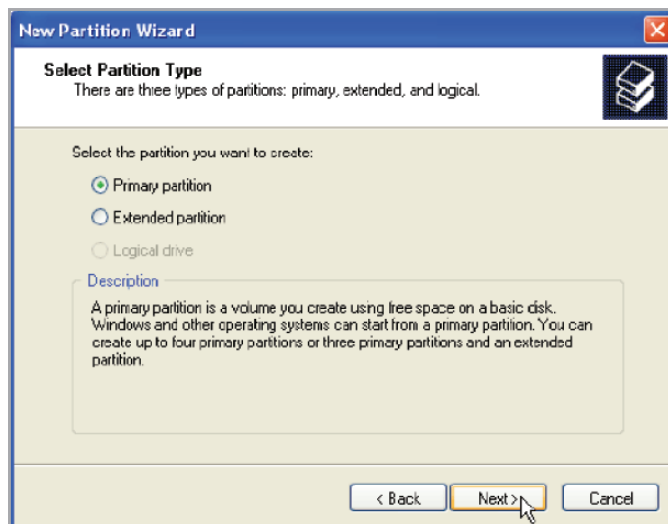


Fig. 12

9. Specificare le dimensioni della partizione. Si osservi che le partizioni FAT32 non devono essere superiori a 32 GB (32.000 MB). Per impostazione predefinita, la partizione occupa l'intero volume (Fig. 13) ma è possibile modificarne le dimensioni in base all'ambiente di lavoro. Fare clic su [Avanti](#).
10. Assegnare una lettera all'unità oppure specificare il percorso di installazione (Fig. 14). Fare clic su [Avanti](#).
11. Selezionare il formato di file del disco (FAT32 verrà visualizzato come opzione solo se la partizione non supera i 32 GB, vedere 2.5. [Formattazione e suddivisione in partizioni](#)). Una volta selezionato FAT32 o NTFS (Fig. 15), è possibile [eseguire una formattazione rapida](#), che permette di ridurre notevolmente i tempi. Anche se Gestione disco non controlla gli errori dell'unità in modo esteso quanto una formattazione rapida, l'opzione consente di risparmiare tempo. Fare clic su [Avanti](#).

[continua alla pagina successiva >>](#)

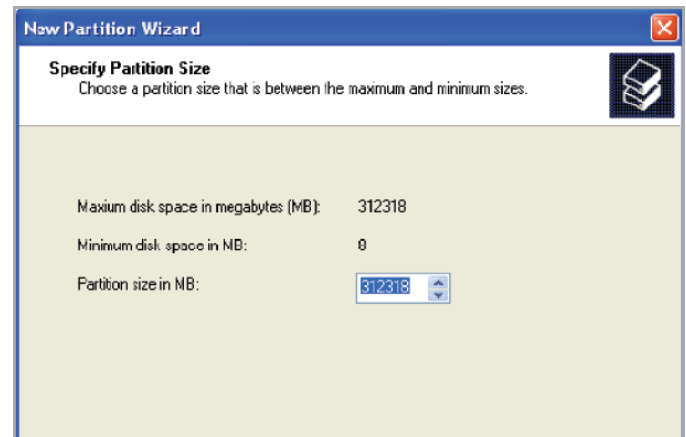


Fig. 13

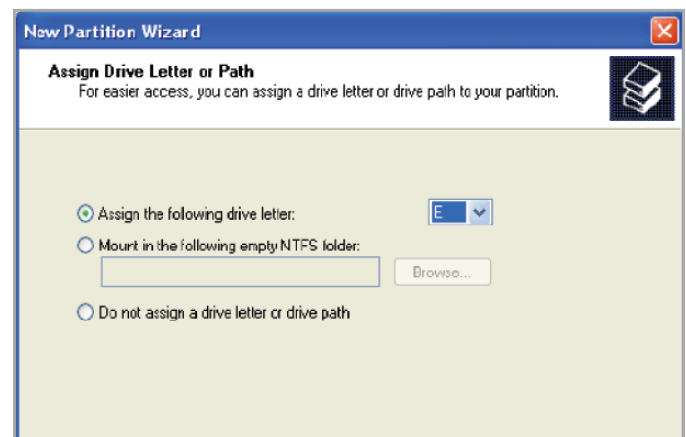


Fig. 14



Fig. 15

12. Appare una finestra che elenca le scelte. Se tutto sembra corretto, fare clic su **Fine** per iniziare il processo di formattazione (Fig. 16). Per eseguire una modifica, selezionare **Indietro**.
13. Le partizioni dell'unità devono avere lo stato "Integro" nell'elenco delle unità di Gestione disco (Fig. 17). Le partizioni dell'unità si vedranno anche in Risorse del computer. L'unità è pronta per l'uso.

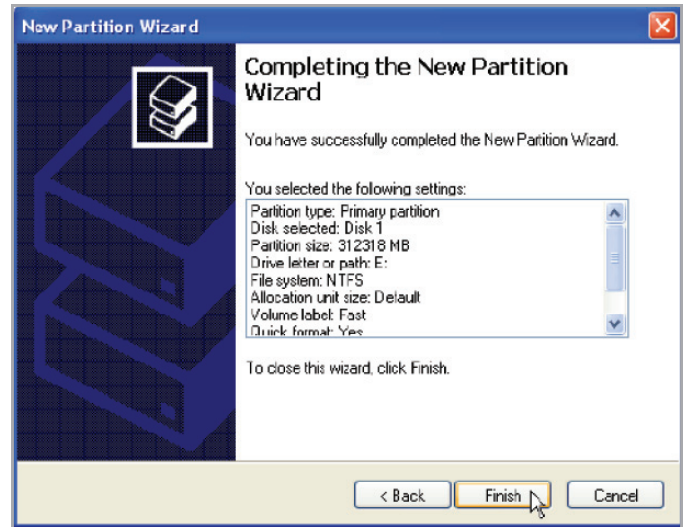


Fig. 16

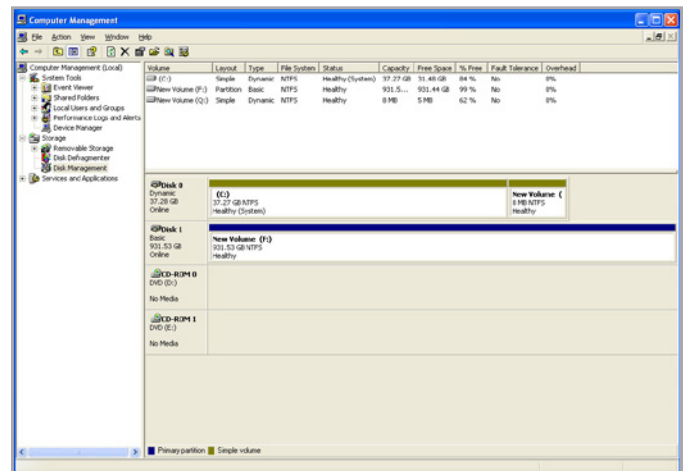


Fig. 17

2.5.3. Utenti di Windows Vista e Windows 7

I seguenti passaggi spiegano come formattare il disco rigido LaCie utilizzando Windows Vista o Windows 7.

ATTENZIONE: L'esecuzione delle operazioni descritte provocherà la cancellazione di tutto il contenuto dell'unità a disco rigido d2. Pertanto, è sempre consigliabile effettuare il backup dei dati che si desidera proteggere o continuare a usare prima di eseguire le operazioni descritte.

1. Fare clic con il pulsante destro del mouse su **Computer** e scegliere **Gestione**. Dalla finestra Gestione, selezionare **Gestione disco**.
2. Dall'elenco delle unità al centro della finestra Gestione disco, fare clic con il pulsante destro del mouse sul disco rigido LaCie e selezionare **Nuovo volume semplice...** (Fig. 18).
3. Viene visualizzata la **Creazione guidata nuovo volume semplice**. Per continuare, selezionare **Avanti** (Fig. 19).
4. Questa procedura guidata permette di creare i volumi, noti anche come partizioni. È possibile scegliere creare una o più partizioni. Immettere la dimensione della partizione che si desidera creare in megabyte (MB). Ad esempio, una partizione da 100 GB (gigabyte) corrisponde a 100.000 MB. Se si desidera creare una partizione FAT32, la dimensione non può superare i 32 GB (32.000 MB) (Fig. 20). Una volta scelte le dimensioni della partizione, selezionare **Avanti**.

[continua alla pagina successiva >>](#)

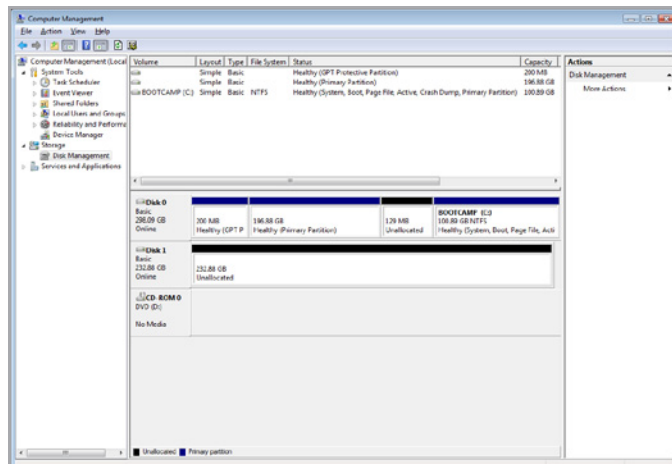


Fig. 18

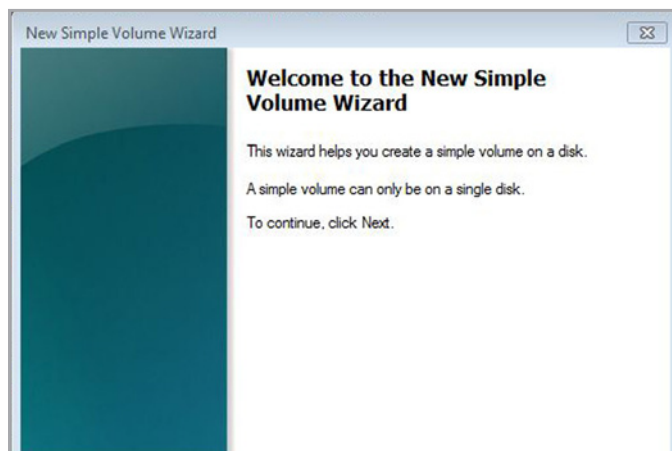


Fig. 19

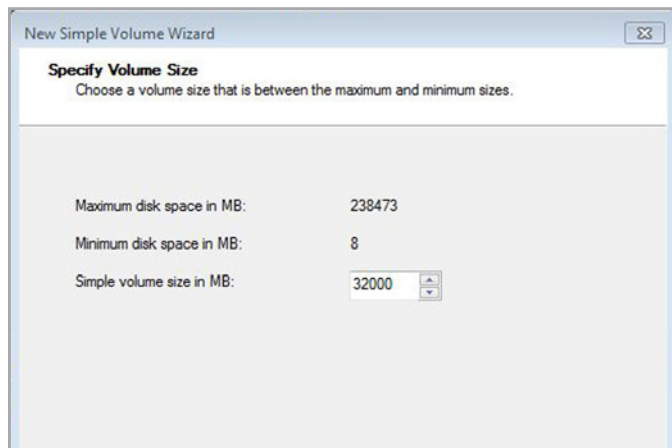


Fig. 20

5. Assegnare una lettera all'unità oppure accettare quella predefinita (Fig. 21). Selezionare **Avanti**>.
6. Scegliere il formato di file system della partizione. Se le dimensioni della partizione non superano i 32 GB, le scelte includono NTFS e FAT32. Selezionare il formato e spuntare **Esegui formattazione veloce** (Fig. 22). Selezionare **Avanti**>.

NOTA TECNICA: Windows Vista SP1 e Windows 7 offrono il file system exFAT, che non è limitato alle partizioni maggiori di 32 GB (Fig. 23). Utilizzato principalmente con le unità flash USB, il file system exFAT supera molte delle limitazioni di FAT32. Oltre a Windows Vista SP1 e a Windows 7, con un driver speciale il file system exFAT può funzionare con Windows XP SP2. Poiché il supporto Mac OS è instabile, la condivisione dell'unità LaCie tra sistemi operativi Windows e Apple utilizzando questo formato di file è sconsigliata.

[continua alla pagina successiva >>](#)

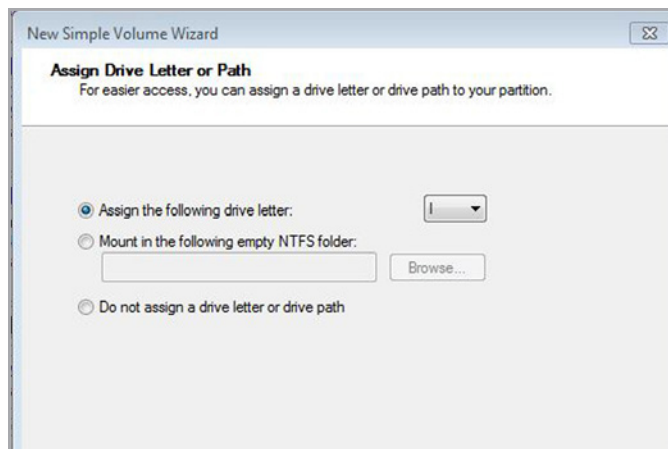


Fig. 21

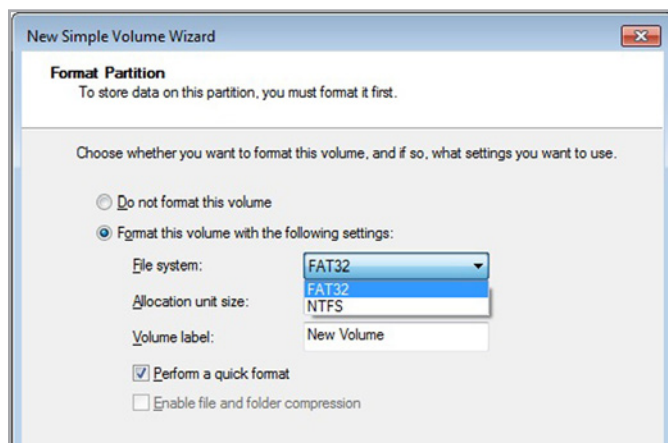


Fig. 22

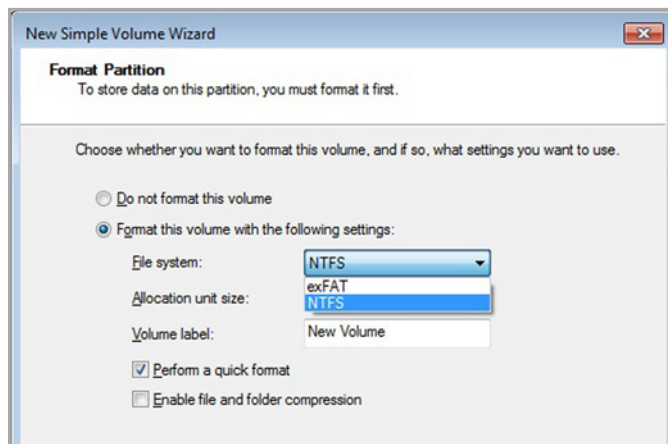


Fig. 23

7. L'ultima finestra è un riepilogo delle opzioni di formattazione che sono state appena selezionate. Se tutto appare corretto, fare clic su [Fine](#) per iniziare la formattazione (Fig. 24).

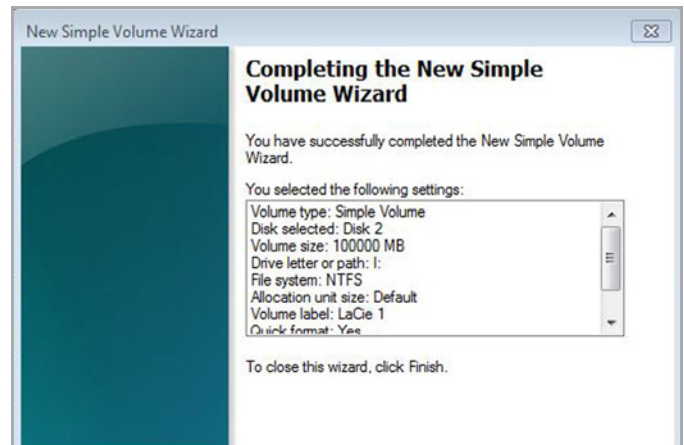


Fig. 24

2.5.4. Utenti Mac

ATTENZIONE: L'esecuzione delle operazioni descritte provocherà la cancellazione di tutto il contenuto dell'unità LaCie d2, compresi i dati crittografati. Pertanto, è sempre consigliabile effettuare il backup dei dati che si desidera proteggere o continuare a usare prima di eseguire le operazioni descritte.

1. Collegare l'unità all'alimentazione e al computer tramite la porta di interfaccia.
2. Selezionare **Utility** dal menu **Vai a** nella barra dei menu di Finder.
3. Nella cartella Utility fare doppio clic su **Utility Disco**.
4. Viene visualizzata la schermata Utility Disco (Fig. 25). Selezionare il volume chiamato **LaCie Hard Disk** dall'elenco di unità disco disponibili sul lato sinistro della finestra.
5. Selezionare la scheda **Partition** (Partizione).
6. Utilizzare il pulsante **Schema volume**: e scegliere il numero di partizioni nelle quali si desidera suddividere il disco (Mac OS X offre l'opzione di suddividere il disco in un massimo di 16 partizioni). Per impostare le dimensioni di ciascuna partizione, usare l'indicatore scorrevole tra le partizioni nell'area **Schema volume**.
7. Nella sezione **Informazioni volume** assegnare un nome a ciascun volume (partizione), quindi scegliere il formato del volume.

INFORMAZIONE IMPORTANTE: per un'analisi comparativa dettagliata dei diversi formati di file system, vedere la sezione 2.5.1. [Informazioni sui Formati di file system.](#)

8. Dopo aver finalizzato le opzioni del volume, fare clic su **Partition** (Partizione). Fare di nuovo clic su **Partition** (Partizione) quando viene visualizzato il messaggio di avviso per continuare.
9. Utility Disco di Mac esegue la formattazione e la suddivisione in partizioni in base alle impostazioni in modo che l'unità possa essere immediatamente utilizzata.

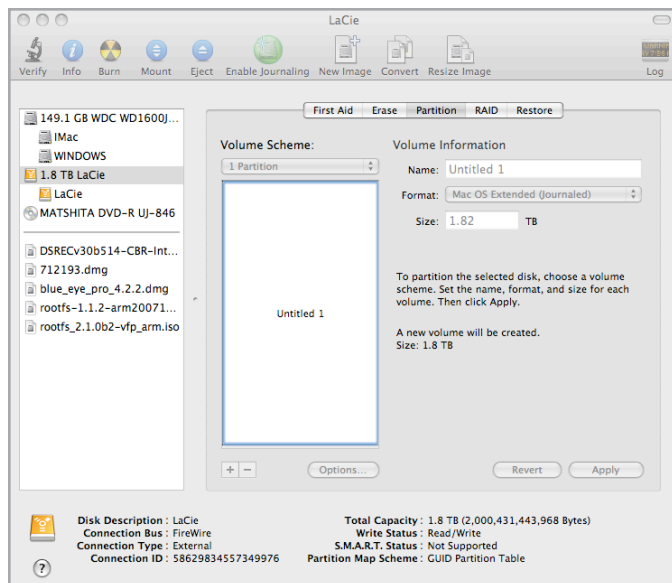


Fig. 25

3. Diagnostica

Se l'unità LaCie d2 non funziona correttamente, consultare la tabella nelle pagine seguenti per la diagnosi dell'unità. Se il problema persiste dopo aver effettuato tutti i controlli indicati nella tabella, consultare l'elenco delle domande frequenti (FAQ) sul sito Web di LaCie all'indirizzo www.lacie.com. Una delle FAQ potrebbe riguardare il problema in oggetto. In alternativa, visitare la pagina dei driver che contengono gli aggiornamenti software più recenti.

Per ulteriore assistenza, contattare il rivenditore LaCie di zona o l'Assistenza tecnica LaCie (per i dettagli consultare la sezione [4. Assistenza tecnica](#)).

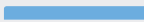

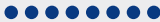
Aggiornamenti della Guida

LaCie si impegna attivamente a fornire ai clienti manuali aggiornati ed esaurienti,

con il costante obiettivo di offrire un formato di facile utilizzo che consenta di installare e utilizzare rapidamente le molteplici funzioni dell'unità. Se la Guida non corrisponde esattamente alla configurazione del prodotto acquistato, visitare il sito Web di LaCie per verificare se esiste una versione più aggiornata.

www.lacie.com

3.1. Indicatori LED

Colore del LED anteriore	Stato dell'unità d2 USB 3.0
Azzurro 	L'unità è collegata a una porta USB 2.0
Blu fisso 	L'unità è collegata a una porta USB 3.0
Blu lampeggiante 	L'unità si sta avviando; diventa blu fisso dopo l'inizializzazione dell'unità
Spento	Unità d2 è spenta, vi è un'interruzione dell'alimentazione oppure un guasto sulla scheda elettronica; rivolgersi all'Assistenza tecnica di LaCie

3.2. Diagnostica: utenti Mac

Problema	Domanda	Soluzioni
Il sistema non viene riconosciuto dal computer.	L'icona corrispondente all'unità appare sul desktop?	L'icona dell'unità LaCie viene generalmente visualizzata sul desktop (a meno che non si sia scelto di visualizzare le unità disco esterne sulla scrivania tramite Finder). Se l'unità non è presente, leggere gli altri suggerimenti di diagnostica per identificare il problema.
	La configurazione del computer soddisfa i requisiti minimi richiesti per l'uso di unità disco esterne?	Per maggiori informazioni vedere la sezione 1.2. Requisiti minimi di sistema . Inoltre, provare a cambiare il computer che si sta utilizzando. I problemi correlati ai computer si possono manifestare in diversi modi. Questa verifica può essere utile anche se il computer sembra funzionare correttamente.
	L'alimentatore dell'unità è collegato?	Verificare che l'alimentatore sia collegato correttamente (vedere la sezione 2.1. PASSAGGIO 1: Collegamento del cavo di alimentazione) e che la presa a muro funzioni sia attiva e funzioni correttamente.
	È stata eseguita la corretta procedura di installazione per l'interfaccia e il sistema operativo specifici?	Rivedere la procedura di installazione nella sezione 2. Collegamento .
	Le due estremità del cavo USB sono correttamente collegate?	Usare solo il cavo USB fornito da LaCie. Esaminare le due estremità del cavo USB e accertarsi che siano correttamente collegate alle rispettive porte. Provare a scollegare i cavi, attendere 10 secondi, quindi ricollegarli. Se l'unità non viene ancora riconosciuta, riavviare il computer e riprovare.
	C'è un conflitto con altri driver o periferiche?	Per ulteriori informazioni, rivolgersi all'Assistenza tecnica LaCie.
	Il sistema operativo del computer in uso supporta il file system?	Controllare la documentazione del computer e per maggiori informazioni vedere la sezione 2.5. Formattazione e suddivisione in partizioni .
	Time Machine non riconosce la mia unità come compatibile.	Time Machine è compatibile solo con i dischi in formato HFS+ (con journaling), non FAT32. La soluzione consiste nel riformattare l'unità (vedere la sezione 2.5. Formattazione e suddivisione in partizioni).
Messaggi di errore visualizzati in Mac OS 10.x.	È apparso il messaggio di errore "Errore -50" durante la copia di un file su un volume FAT 32 (MS-DOS)? Durante la copia di file o cartelle da un volume Mac OS 10.x a FAT 32, è possibile che i nomi di file con alcuni caratteri non vengano copiati. Questi caratteri comprendono, tra l'altro: ? < > / \ : Verificare i file e le cartelle per accertarsi che questi tipi di caratteri non siano stati utilizzati.	

Problema	Domanda	Soluzioni
L'unità è lenta pur essendo stata collegata all'interfaccia USB 3.0.	L'unità è collegata a una porta USB (2.0 o 1.1) standard del computer?	Se l'unità è collegata a una porta USB (2.0 o 1.1) standard, si tratta di un comportamento normale. Un dispositivo USB 3.0 può funzionare solo ai livelli di prestazioni di USB 3.0 solo se è collegato direttamente a una porta USB 3.0. In caso contrario, il dispositivo USB 3.0 funziona a velocità di trasferimento dati USB inferiori. Per ulteriori informazioni vedere la sezione 1.5. Cavi e connettori .
	Verificare che i driver USB 3.0 per la scheda bus host e il dispositivo siano stati installati correttamente. In caso di dubbi, disinstallare i driver e ripetere l'installazione. Assicurarsi inoltre di essere direttamente collegati a una porta Hi-Speed USB 3,0 del computer.	
	Il computer o il sistema operativo supporta l'interfaccia Hi-Speed USB 3,0?	Per maggiori informazioni vedere la sezione 1.2. Requisiti minimi di sistema .
L'unità emette rumori di scatto.	Il rumore è forte o leggero?	<p><i>Un rumore leggero</i> può essere il suono normale prodotto dall'unità in funzione. Se l'unità è in funzione, questo comportamento è normale. Generalmente le unità non segnalano problemi particolari prima di un guasto, quindi se l'unità produce un ticchettio e sta ancora funzionando, non significa che stia per rompersi. Se l'unità non funziona, le cause possono essere due:</p> <ul style="list-style-type: none"> ◆ L'unità potrebbe essere stata danneggiata. Si potrebbe risolvere il problema riformattando l'unità. ◆ L'unità potrebbe presentare un guasto nell'alimentatore esterno o nel cavo di alimentazione. Se possibile, provare a utilizzarne uno diverso. <p><i>Un rumore forte</i> è un rumore notevole, simile a quello di due corpi in metallo che si scontrano. Questo comportamento generalmente indica un guasto fisico. Se prima dell'avvio l'unità non ha subito niente di traumatico, considerare questo rumore come un ticchettio debole e risolvere il problema come suggerito in precedenza.</p>
L'unità non si accende automaticamente quando viene connessa al computer.	La funzione di accensione e spegnimento automatico funziona misurando le variazioni di corrente nel cavo dati. Sfortunatamente, non tutti i computer cambiano la quantità di corrente che proviene da queste porte. Dato che la corrente non cambia, l'unità non riesce a rilevare quando spegnersi. Verificare il funzionamento spegnendo il computer, quindi staccandolo dall'alimentazione per un po' di tempo. L'unità si spegnerà quando le porte smettono di inviare corrente.	
Lo spazio disponibile sul disco non aumenta dopo aver cancellato dei file.	<p>Quando un file viene eliminato, lo spazio utilizzato sul disco non viene riutilizzato finché il file non viene effettivamente rimosso. Il cestino è in effetti una cartella nascosta di ogni disco rigido. Per eliminare completamente il file, è necessario eseguire un'altra operazione.</p> <p>Per rimuovere il file e riutilizzare lo spazio, fare clic sull'icona Cestino. Appare un menu del Finder con un pulsante Cancella in alto a destra. Fare clic su quel pulsante.</p>	
Eseguita la formattazione, la capacità dell'unità è minore di quella dichiarata.	Dopo la formattazione, la capacità dell'unità che è disponibile appare inferiore a quella dichiarata sulla confezione. I termini semplici, si tratta soltanto di un problema di calcolo. Un disco che contiene 500.000.000.000 byte diviso per 1.000.000.000 dà 500 GB (come è stampato sulla confezione del produttore); ma dopo aver diviso il valore per 1.073.741.824 dopo la formattazione, il computer visualizza 466 GB. Ricordare che la quantità di byte è la stessa, ma la divisione in "gigabyte" è diversa.	

3.3. Diagnostica: utenti Windows

Problema	Domanda	Soluzioni
Il sistema non viene riconosciuto dal computer.	L'unità è stata formattata?	Accertarsi che l'unità sia stata formattata correttamente. Vedere la sezione 2.5. Formattazione e suddivisione in partizioni .
	Il sistema operativo del computer in uso supporta il file system?	Consultare la documentazione del computer e vedere la sezione 1.2. Requisiti minimi di sistema .
	In Risorse del computer è presente un'icona relativa all'unità?	In Risorse del computer individuare un'icona e la lettera di unità assegnata all'unità LaCie. Se l'unità non è presente, leggere gli altri suggerimenti di diagnostica per identificare il problema. In Risorse del computer individuare un'icona e la lettera di unità assegnata all'unità LaCie. Se l'unità non è presente, leggere gli altri suggerimenti di diagnostica per identificare il problema.
	La configurazione del computer soddisfa i requisiti minimi richiesti per l'uso di unità disco esterne?	Per maggiori informazioni vedere la sezione 1.2. Requisiti minimi di sistema .
	L'alimentatore dell'unità è collegato?	Verificare che l'alimentatore sia collegato correttamente (vedere la sezione 2.1. PASSAGGIO 1: Collegamento del cavo di alimentazione) e che la presa a muro funzioni sia attiva e funzioni correttamente.
	È stata eseguita la corretta procedura di installazione per l'interfaccia e il sistema operativo specifici?	Rivedere la procedura di installazione nella sezione 2. Collegamento .
	Le due estremità dei cavi USB sono correttamente collegate?	Esaminare le due estremità del cavo USB e accertarsi che siano correttamente collegate alle rispettive porte. Provare a scollegare i cavi, attendere 10 secondi, quindi ricollegarli. Se l'unità non viene ancora riconosciuta, riavviare il computer e riprovare.
	C'è un conflitto con altri driver o periferiche?	Per ulteriori informazioni, rivolgersi all'Assistenza tecnica LaCie.
L'unità non funziona in modo sensibilmente più rapido quando è collegata all'interfaccia SuperSpeed USB 3.0.	L'unità è collegata a una porta USB (2.0 o 1.1) standard del computer?	Se l'unità è collegata a una porta USB (2.0 o 1.1) standard, si tratta di un comportamento normale. Un dispositivo USB 3.0 può funzionare solo ai livelli di prestazioni di USB 3.0 solo se è collegato direttamente a una porta USB 3.0. In caso contrario, il dispositivo USB 3.0 funziona a velocità di trasferimento dati USB inferiori. Per ulteriori informazioni vedere la sezione 1.5. Cavi e connettori .
	Il computer o il sistema operativo supportano SuperSpeed USB 3.0?	Verificare che i driver USB 3.0 per la scheda bus host e il dispositivo siano stati installati correttamente. In caso di dubbi, disinstallare i driver e ripetere l'installazione. Assicurarsi inoltre di essere direttamente collegati a una porta Hi-Speed USB 3,0 del computer.

Problema	Domanda	Soluzioni
L'unità emette rumori di scatto.	Il rumore è forte o leggero?	<p><i>Un rumore leggero</i> può essere il suono normale prodotto dall'unità in funzione. Se l'unità è in funzione, questo comportamento è normale. Generalmente le unità non segnalano problemi particolari prima di un guasto, quindi se l'unità produce un ticchettio e sta ancora funzionando, non significa che stia per rompersi. Se l'unità non funziona, le cause possono essere due:</p> <ul style="list-style-type: none">◆ L'unità potrebbe essere stata danneggiata. Si potrebbe risolvere il problema riformattando l'unità.◆ L'unità potrebbe presentare un guasto nell'alimentatore esterno o nel cavo di alimentazione. Se possibile, provare a utilizzarne uno diverso. <p><i>Un rumore forte</i> è un rumore notevole, simile a quello di due corpi in metallo che si scontrano. Questo comportamento generalmente indica un guasto fisico. Se prima dell'avvio l'unità non ha subito niente di traumatico, considerare questo rumore come un ticchettio debole e risolvere il problema come suggerito in precedenza.</p>
L'unità non si accende automaticamente quando viene connessa al computer.	La funzione di accensione e spegnimento automatico funziona misurando le variazioni di corrente nel cavo dati. Sfortunatamente, non tutti i computer cambiano la quantità di corrente che proviene da queste porte. Dato che la corrente non cambia, l'unità non riesce a rilevare quando spegnersi. Verificare il funzionamento spegnendo il computer, quindi staccandolo dall'alimentazione per un po' di tempo. L'unità si spegnerà quando le porte smettono di inviare corrente.	
Lo spazio disponibile sul disco non aumenta dopo aver cancellato dei file.	Quando un file viene eliminato, lo spazio utilizzato sul disco non viene riutilizzato finché il file non viene effettivamente rimosso. Il cestino è in effetti una cartella nascosta di ogni disco rigido. Per eliminare completamente il file, è necessario eseguire un'altra operazione.	Per svuotare la cartella e riutilizzare lo spazio, fare clic con il pulsante destro del mouse sull'icona Cestino e fare clic con il pulsante sinistro su Svuota il cestino nel menu che appare.

4. Assistenza tecnica

Operazioni da eseguire prima di contattare l'assistenza tecnica

1. Leggere i manuali ed esaminare la sezione *3. Diagnostica*.
2. Tentare di identificare il problema. Se possibile, fare in modo che l'unità sia l'unica periferica esterna della CPU e assicurarsi che tutti i cavi siano collegati saldamente e in modo corretto.

Se il problema persiste dopo aver consultato l'elenco della sezione Diagnostica, rivolgersi all'Assistenza tecnica LaCie utilizzando la pagina Web www.lacie.com. Prima di rivolgersi all'Assistenza tecnica, posizionarsi davanti al computer acceso e verificare di avere a disposizione le seguenti informazioni:

Information (Informazioni)	Dove trovare le informazioni
1. Numero di serie dell'unità LaCie	Riportato sull'etichetta affissa sul retro dell'unità o sulla confezione originale
2. Modello del Mac/PC	Utenti Mac: fare clic sull'icona Apple sulla barra dei menu e selezionare Info su questo Mac .
3. Versione del sistema operativo	
4. Velocità del processore	
5. Memoria del computer	Utenti Windows: Fare clic con il pulsante destro del mouse su Risorse del computer , quindi selezionare Proprietà > Generale .
6. I marchi e i modelli dei dispositivi interni/esterni installati nel computer	Utenti Mac: fare clic sull'icona Apple sulla barra di Finder e selezionare Info su questo Mac . Selezionare Ulteriori informazioni... Viene visualizzato l'elenco Profilo del sistema Mac che elenca tutte le periferiche interne ed esterne installate nel computer. Utenti Windows: fare clic con il pulsante destro del mouse su Risorse del computer , quindi selezionare Proprietà > Hardware

4.1. Indirizzi dei centri di assistenza LaCie

LaCie Australia http://www.lacie.com/au/contact/	LaCie Belgio http://www.lacie.com/be/contact/ (olandese) http://www.lacie.com/befr/contact/ (francese)
LaCie Brazil http://www.lacie.com/us/contact/	LaCie Canada http://www.lacie.com/ca/contact/ (inglese) http://www.lacie.com/cafr/contact/ (francese)
LaCie China http://www.lacie.com/cn/contact/	LaCie Danimarca http://www.lacie.com/dk/contact/
LaCie Finlandia http://www.lacie.com/fi/contact/	LaCie Francia http://www.lacie.com/fr/contact/
LaCie Germania http://www.lacie.com/de/contact/	LaCie Irlanda http://www.lacie.com/ie/contact/
LaCie Italia http://www.lacie.com/it/contact/	Giappone – Elecom Co., LTD http://www.lacie.jp
LaCie Korea http://www.lacie.com/kr/contact/	LaCie Latin America http://www.lacie.com/us/contact/
LaCie Olanda http://www.lacie.com/nl/contact/	LaCie Norvegia http://www.lacie.com/no/contact/
LaCie Portugal http://www.lacie.com/pt/contact/	LaCie Singapore http://www.lacie.com/asia/contact/
LaCie Southeast Asia http://www.lacie.com/sea/contact/	LaCie Spagna http://www.lacie.com/es/contact/
LaCie Svezia http://www.lacie.com/se/contact/	LaCie Svizzera http://www.lacie.com/ch/contact/ (tedesco) http://www.lacie.com/chfr/contact/ (francese) http://www.lacie.com/chit/contact/ (italiano)
LaCie UK http://www.lacie.com/uk/contact/	LaCie USA http://www.lacie.com/us/contact/ (inglese) http://www.lacie.com/uses/contact/ (spagnolo)
LaCie Ufficio esportazioni http://www.lacie.com/intl/contact/	

5. Garanzia

Questa garanzia limitata si applica solo ai prodotti hardware fabbricati da o per LaCie, che possono essere identificati dal marchio, dal nome depositato o dal logo "LaCie" applicato su di essi. La garanzia limitata non si applica ad alcun prodotto hardware non fabbricato da LaCie e ad alcun software, anche se assemblato o venduto insieme all'hardware LaCie. Produttori, fornitori o editori diversi da LaCie, possono fornire proprie garanzie all'utente finale, ma LaCie, per quanto permesso dalla legge, fornisce i propri prodotti così come sono. Il software distribuito da LaCie con o senza il marchio LaCie (incluso, senza limitazioni, il software di sistema) non è coperto da questa garanzia limitata. Fare riferimento all'accordo di licenza che accompagna il software per i dettagli sui propri diritti in relazione al suo utilizzo.

LaCie non garantisce che il funzionamento del prodotto sarà ininterrotto o esente da errori. LaCie non è responsabile dei danni derivanti dal mancato rispetto delle istruzioni relative all'utilizzo del prodotto. Questa garanzia non si applica a:

- ◆ parti soggette a usura, a meno che il danno non si sia verificato a causa di un difetto di materiali o manodopera;
- ◆ danni estetici, inclusi, senza limitazioni, graffi, ammaccature e rottura della plastica delle porte;
- ◆ danni causati dall'utilizzo con prodotti non-LaCie;
- ◆ danni causati da incidenti, utilizzo errato, uso improprio, inondazioni, incendi, terremoti o altre cause esterne;
- ◆ danni causati da utilizzo del prodotto al di fuori degli usi consentiti o presunti, descritti da LaCie;
- ◆ danni causati da manutenzione (compresi gli aggiornamenti e le espansioni) eseguita da persone diverse da rappresentanti LaCie o centri di assistenza autorizzati da LaCie;
- ◆ prodotti o parti modificate per alterare le funzionalità o la capacità senza autorizzazione scritta di LaCie; oppure
- ◆ se qualsiasi numero di serie LaCie sul prodotto è stato rimosso o reso illeggibile.

Per richiedere interventi in garanzia, rivolgersi all'Assistenza tecnica LaCie. Oltre al numero di serie del prodotto LaCie, è possibile che sia necessario anche esibire lo scontrino o la fattura di acquisto per comprovare che l'unità è in garanzia.

Le unità restituite a LaCie devono essere accuratamente imballate nella confezione originale e inviate mediante corriere con spese prepagate.

INFORMAZIONE IMPORTANTE: Eseguire la registrazione in linea per ottenere l'assistenza tecnica gratuita:
www.lacie.com/register
