

Sommario

1. Introduzione.....	4
1.1. Contenuto della Confezione	5
1.2. Requisiti minimi di sistema	6
1.3. Viste dell'unità LaCie Rugged Hard Disk.....	7
1.4. Cavi e connettori	8
1.4.1. Cavi e connettori USB.....	8
1.4.2. Cavi e connettori di alimentazione eSATA.....	8
2. Collegamento dell'unità	9
2.1. PASSAGGIO 1: collegamento del cavo di interfaccia	10
2.2. PASSAGGIO 2: avvio di LaCie Setup Assistant	11
2.3. Scollegamento dell'unità LaCie	12
2.4. Passaggio da una connessione USB a una FireWire.....	12
3. Formattazione e suddivisione in partizioni (facoltativa)	13
3.1. Visualizzazione del formato di file system.....	14
3.2. Formattazione dell'unità per Windows.....	15
3.2.1. Formattazione di un volume FAT32 (MS-DOS) in NTFS	15
3.2.2. Formattazione di un volume HFS+ (file system di Apple) in NTFS.....	17
3.3. Formattazione dell'unità per Mac	19
4. Diagnostica	20
4.1. Diagnostica in Mac.....	21
4.2. Diagnostica in Windows	23
5. Assistenza tecnica	25
5.1. Indirizzi dei centri di assistenza LaCie.....	26
6. Garanzia	27

Copyright

Copyright © 2010 LaCie. Tutti i diritti riservati. La presente pubblicazione non può essere riprodotta, salvata su dispositivi di archiviazione, né trasmessa in alcuna forma e tramite alcun mezzo elettronico o meccanico (fotocopiatrice, registratore o altro) per intero o in parte, senza la preventiva autorizzazione scritta di LaCie.

Marchi commerciali

Apple, Mac e Macintosh sono marchi registrati di Apple Computer, Inc. Microsoft, Windows 98, Windows 98 SE, Windows 2000, Windows Millennium Edition, Windows XP, Windows Vista e Windows 7 sono marchi registrati di Microsoft Corporation. Gli altri marchi citati in questa Guida appartengono ai rispettivi proprietari.

Variazioni

La presente Guida ha scopo puramente informativo e può essere modificata senza preavviso. Sebbene questo documento sia stato compilato con la massima accuratezza, LaCie non si assume alcuna responsabilità relativamente a eventuali errori o omissioni e all'uso delle informazioni in esso contenute. LaCie si riserva il diritto di modificare o rivedere il prodotto e la guida senza alcuna limitazione e senza obbligo di preavviso.

Dichiarazione di conformità con le norme canadesi

Il presente dispositivo digitale di Classe A è conforme ai requisiti previsti dalle norme canadesi relative ai dispositivi che causano interferenze.

Normative FCC (Federal Communications Commissions) sulle interferenze in radiofrequenza



NOTA: il presente dispositivo è stato collaudato ed è risultato conforme ai limiti stabiliti per i dispositivi digitali di Classe B, ai sensi della Parte 15 delle Normative FCC. I valori limite intendono garantire ragionevoli margini di protezione dalle interferenze nelle installazioni a carattere residenziale. Questo dispositivo genera, impiega e può emettere onde radio e può causare interferenze dannose alle comunicazioni radio se non viene installato e utilizzato secondo le istruzioni. Non viene comunque garantita l'assenza completa di interferenze in situazioni particolari. Se il dispositivo causa interferenze e disturbi alla ricezione radio o televisiva (evento che può essere accertato spegnendo e riaccendendo l'unità), l'utente può cercare di risolvere il problema applicando una o più delle seguenti misure:

- ◆ Modificando l'orientamento o la posizione delle antenne riceventi
- ◆ Aumentando la distanza tra il dispositivo e l'unità ricevente
- ◆ Collegando il dispositivo a una diversa presa di corrente o a un diverso circuito elettrico rispetto a quello dell'apparecchio ricevente
- ◆ Consultando il rivenditore o un tecnico radiotelevisivo qualificato per assistenza

Modifiche non autorizzate da LaCie possono rendere nulla la compatibilità con le normative FCC e le normative di settore canadesi, nonché impedire all'utente di usare il prodotto.

CE Dichiarazione del costruttore relativa alle certificazioni CE

LaCie dichiara sotto la propria responsabilità che il presente prodotto è conforme ai seguenti standard normativi europei: classe B EN60950, EN55022, EN55024

Con riferimento alle seguenti direttive: direttiva sulle apparecchiature a bassa tensione (73/23/CEE) e Direttiva EMC (89/336/CEE)



Questo simbolo sul prodotto o la confezione indica che il prodotto non può essere smaltito come normale rifiuto domestico. In caso di smaltimento,

l'utente è tenuto a consegnare il prodotto usato a un centro per la raccolta autorizzato, specializzato nel riciclaggio di apparecchiature elettriche ed elettroniche usate. La raccolta differenziata e il riciclaggio aiutano a proteggere le risorse ambientali e garantiscono che i prodotti nocivi vengano riciclati con modalità tali da non danneggiare la salute dell'uomo e l'ambiente. Per informazioni sui punti di raccolta e riciclaggio, rivolgersi agli uffici del comune di residenza, al servizio per lo smaltimento dei rifiuti locale o al punto vendita presso cui è stato acquistato il prodotto.

ATTENZIONE: Per rispettare i limiti di emissione FCC ed evitare interferenze con la ricezione radiotelevisiva è necessario utilizzare un cavo di alimentazione di tipo schermato. È essenziale utilizzare solo il cavo di alimentazione fornito.

Sicurezza e tutela della salute

- ◆ La manutenzione dell'unità deve essere effettuata solo da personale qualificato e debitamente autorizzato.
- ◆ Leggere attentamente la presente Guida per l'utente e seguire le procedure corrette per la messa in servizio dell'unità.
- ◆ Non aprire l'unità e non cercare di smontarla o modificarla. Non inserire oggetti metallici nell'unità per evitare rischi di scosse elettriche, corto circuiti o emissioni pericolose. I dischi forniti con l'unità LaCie Rugged Hard Disk non contengono parti la cui manutenzione possa essere effettuata dagli utenti. Se si riscontrano anomalie di funzionamento, fare ispezionare l'unità a personale qualificato dell'Assistenza tecnica LaCie.
- ◆ Non lasciare l'unità esposta alla pioggia né utilizzarla vicino all'acqua o in presenza di umidità. Non collocare sull'unità oggetti contenenti liquidi, per evitare che penetrino nelle aperture, provocando scosse elettriche, cortocircuiti, incendi o lesioni personali.
- ◆ Verificare che il computer e l'unità siano correttamente collegati a terra per ridurre al minimo i rischi di scosse elettriche. Requisiti dell'alimentazione: 100-240 V~, 4A, 60-50 Hz. Le variazioni nella tensione di alimentazione non devono superare $\pm 10\%$ delle sovratensioni transitorie nominali di categoria II.

Precauzioni generiche

- ◆ Non esporre l'unità a temperature esterne all'intervallo 5°C – 35°C, a umidità operative esterne all'in-

tervallo 5-80% (senza condensa) o a umidità di immagazzinaggio esterne all'intervallo 10-90% (senza condensa), per evitare di danneggiare l'unità o deformare il casing. Non collocare l'unità vicino a fonti di calore né esporla ai raggi solari, nemmeno attraverso la finestra. Non lasciare l'unità in ambienti troppo freddi o umidi.

- ◆ Staccare sempre la spina dell'unità dalla presa elettrica se, a causa delle condizioni atmosferiche, le linee elettriche possono essere colpite da fulmini e se si prevede di non utilizzare l'unità per lunghi periodi di tempo. Questa precauzione riduce il rischio di scosse elettriche, corto circuiti o incendi.
- ◆ Utilizzare solo l'alimentatore fornito con l'unità.
- ◆ Non appoggiare oggetti pesanti sopra l'unità ed evitare di applicare una forza eccessiva sulla stessa.
- ◆ Non applicare una forza eccessiva sull'unità. Nel caso in cui si verifichi un problema, consultare la sezione Diagnostica di questa guida.

ATTENZIONE: Per rispettare i limiti di emissione FCC ed evitare interferenze con la ricezione radiotelevisiva è necessario utilizzare un cavo di alimentazione di tipo schermato. È essenziale utilizzare solo il cavo di alimentazione fornito.

INFORMAZIONI IMPORTANTI: LaCie non garantisce in nessuna circostanza il recupero o il ripristino dei dati in caso di danni o perdita riconducibili all'uso dell'unità LaCie. Per prevenire possibili perdite di dati, LaCie consiglia vivamente di effettuare **DUE** copie dei dati e di conservarne ad esempio una su un'unità disco esterna e l'altra sull'unità disco interna, oppure su

un'altra unità disco esterna o su un supporto di storage rimovibile. LaCie offre un'ampia scelta di unità CD e DVD. Per ulteriori informazioni sulle soluzioni più idonee per il backup, visitare il sito Web di LaCie.

INFORMAZIONI IMPORTANTI: 1 GB = 1.000.000.000 di byte. 1 TB = 1.000.000.000.000 di byte. Dopo la formattazione, la capacità di memoria effettiva varia a seconda dell'ambiente operativo (in genere del 5-10% in meno).

1. Introduzione

La nuova unità LaCie Rugged All-Terrain Hard Disk combina portabilità, velocità di trasmissione elevate grazie all'interfaccia eSATA, praticità e un ampio spazio di storage per una migliore gestione dei dati. Oltre a essere compatibile con computer Macintosh e Windows, l'unità può essere connessa sia alle porte eSATA che Hi-Speed USB 2.0.

L'unità LaCie Rugged All-Terrain Hard Disk è particolarmente indicata per vari tipi di sistemi professionali che gestiscono un elevato numero di operazioni come:

- ◆ Creazione di contenuti digitali
- ◆ Scambio di dati di lavoro
- ◆ Trasferimento di video

L'unità vanta un robusto casing in metallo e gomma che, unitamente al design a prova di urto, ne consente l'uso in qualunque condizione.

Collegamenti rapidi

Selezionare un argomento:

- ◆ Collegamento dell'unità
- ◆ Formattazione e suddivisione in partizioni (facoltativa)
- ◆ Diagnostica



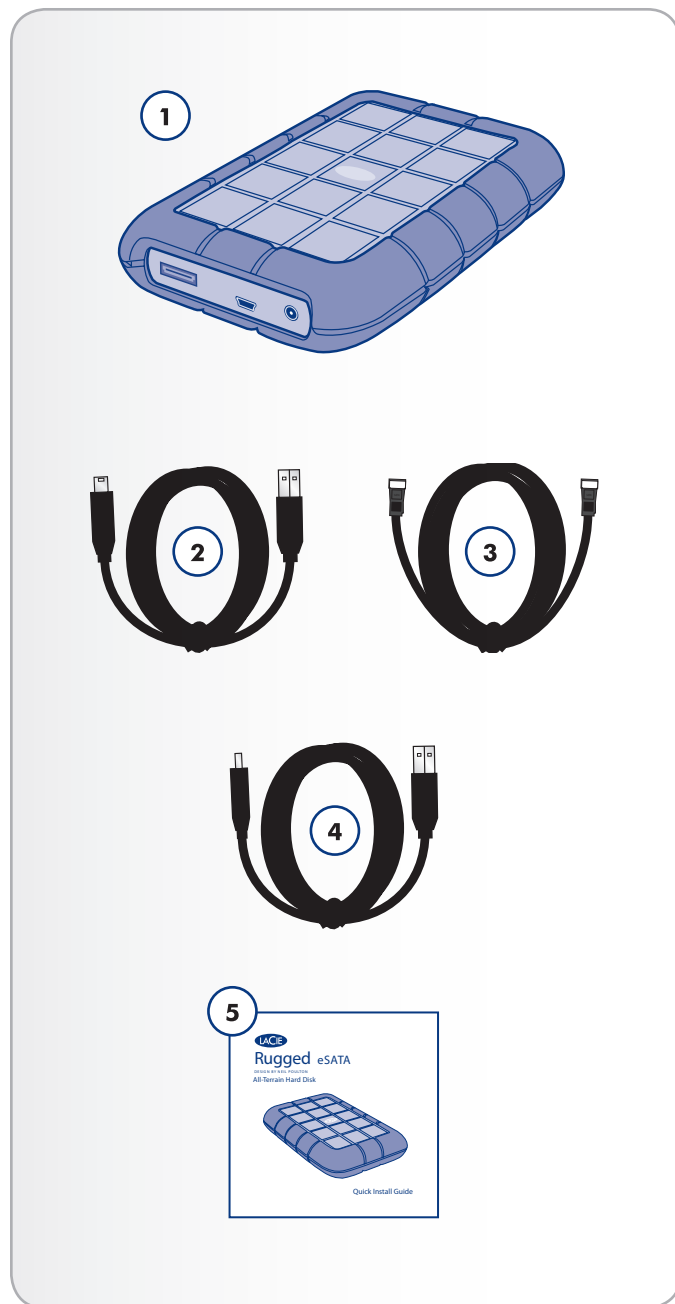
1.1. Contenuto della Confezione

La confezione contiene l'unità LaCie Hard Disk e i componenti elencati di seguito:

1. LaCie Rugged All-Terrain Hard Disk
2. Cavo USB
3. Cavo combinato USB/eSATA
4. Cavo di alimentazione USB
5. Guida d'installazione rapida

NOTA: la Guida per l'utente e le utility software sono pre-caricate sull'unità.

INFORMAZIONI IMPORTANTI: conservare sempre la confezione originale. In caso di riparazione o manutenzione, l'unità da riparare deve essere restituita nell'imballaggio originale.



1.2. Requisiti minimi di sistema

Affinché il prodotto LaCie funzioni correttamente, il sistema deve soddisfare determinati requisiti. Per un elenco di tali requisiti, fare riferimento alla confezione del prodotto o consultare la scheda prodotto (sul www.lacie.com/support/).

1.3. Viste dell'unità LaCie Rugged Hard Disk

Vista posteriore

1. Porta eSATA
2. Porta USB
3. Porta per il collegamento del cavo di alimentazione USB

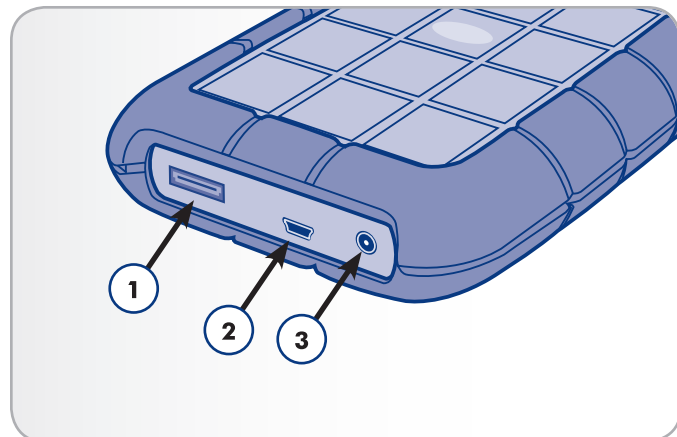


Fig. 01

Vista esplosa

L'unità LaCie Rugged All-Terrain Hard Disk è munita di un paraurti in gomma esterno che avvolge il casing in alluminio e lo protegge da eventuali danni dovute a cadute (da un'altezza massima di 9,14 cm) o altri urti (Figura 02). I paraurti interni al casing forniscono un ulteriore livello di protezione.

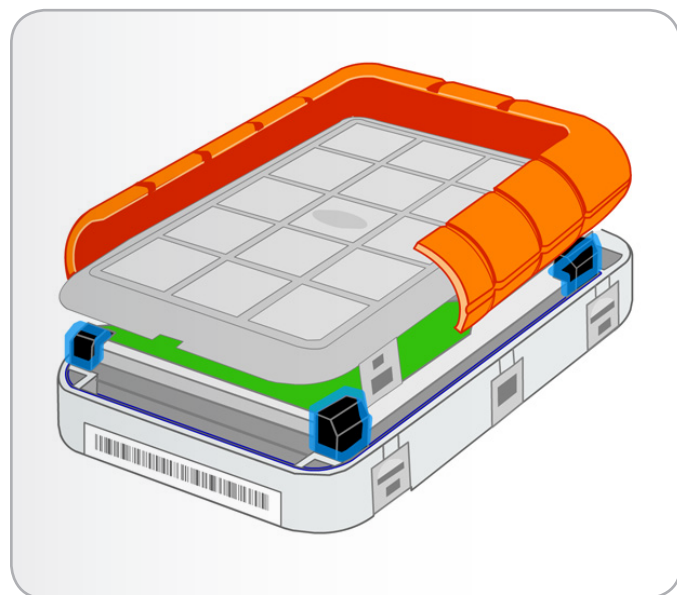


Fig. 02

1.4. Cavi e connettori

1.4.1. Cavi e connettori USB

USB è una tecnologia di input/output seriale utilizzata per il collegamento di periferiche a un computer o ad altre periferiche. Hi-Speed USB 2.0, l'ultima implementazione di questo standard, garantisce la larghezza di banda e le velocità di trasferimento dati necessarie per supportare periferiche ad alta velocità come le unità disco fisso, le unità CD/DVD e le videocamere digitali.

Cavo USB

L'unità disco LaCie viene fornita con un cavo Hi-Speed USB 2.0 omologato per l'interfaccia USB 2.0, che garantisce trasferimenti dati estremamente veloci quando viene collegata a una porta Hi-Speed USB 2.0 (Figura 03). Il cavo può essere utilizzato anche per i collegamenti a una porta USB 1.1, tuttavia in questo caso la velocità massima consentita sarà quella corrispondente a questa interfaccia.

Cavo di alimentazione USB

Se il bus USB del computer non è in grado di fornire la potenza sufficiente per alimentare l'unità disco LaCie, è possibile collegare il cavo di alimentazione USB fornito con l'unità a una porta USB libera disponibile sul computer (Figura 04).

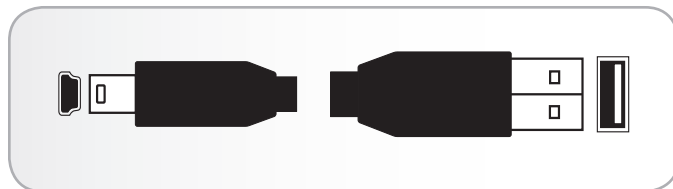


Fig. 03

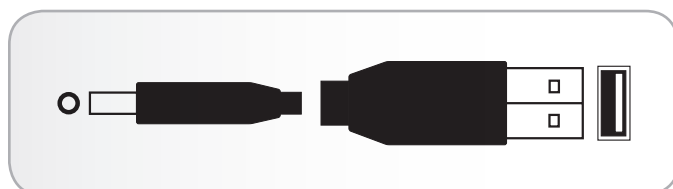


Fig. 04

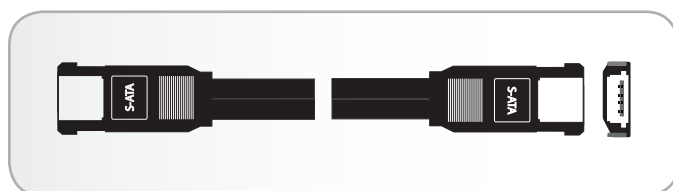


Fig. 05

1.4.2. Cavi e connettori di alimentazione eSATA

L'unità LaCie Hard Disk utilizza l'innovativa tecnologia SATA che fornisce velocità di trasferimento dell'interfaccia (o del bus) fino a 3 Gbit/s. La tecnologia SATA è nata come interfaccia interna ed è stata sviluppata allo scopo di migliorare le prestazioni dei collegamenti interni. Successivamente è stata sviluppata l'interfaccia eSATA, o SATA esterna, che consente di usare cavi schermati all'esterno del PC.

Questa unità vanta anche un'interfaccia di alimentazione eSATA che può essere collegata alla porta di alimentazione eSATA di un PC portatile e usata per alimentare direttamente l'unità, senza che sia necessaria usare un alimentatore aggiuntivo. Se il computer dispone di una normale porta eSATA, è necessario anche collegare il cavo di alimentazione USB per disporre della potenza necessaria per alimentare l'unità.

Cavi eSATA

L'unità LaCie viene fornita con un cavo di alimentazione eSATA, che può essere collegato a una porta eSATA normale o di alimentazione (Figura 05).

2. Collegamento dell'unità

L'unità disco LaCie Rugged Hard Disk può essere installata facilmente da tutti gli utenti, indipendentemente dal sistema operativo, grazie a LaCie Setup Assistant. L'installazione dell'unità richiede due semplici passaggi:

2.1 PASSAGGIO 1: collegamento del cavo di interfaccia

2.2 PASSAGGIO 2: Avvio di LaCie Setup Assistant

INFORMAZIONI IMPORTANTI: non collegare più di tre cavi di interfaccia alla volta. Per informazioni su come passare da un'interfaccia a un'altra, vedere le istruzioni riportate nella sezione [2.4. Passaggio da un'interfaccia a un'altra](#).

INFORMAZIONI IMPORTANTI: per installare correttamente il volume dell'unità LaCie Rugged Hard Disk nel computer, è indispensabile seguire le istruzioni di installazione nell'ordine indicato.

2.1. PASSAGGIO 1: collegamento del cavo di interfaccia

1. Collegare il cavo di interfaccia USB o eSATA.

Collegamento del cavo di interfaccia USB: se il bus USB del computer non fornisce la potenza necessaria per alimentare l'unità LaCie Rugged, scollegare il cavo USB, collegare il cavo di alimentazione USB al computer e all'unità, quindi ricollegare il cavo USB.

Per ulteriori informazioni, vedere la sezione [1.4.1. Cavi e connettori USB](#).

Collegamento del cavo di interfaccia eSATA: se il computer dispone di una porta di alimentazione eSATA, è possibile alimentare direttamente l'unità dal bus utilizzando questa connessione ([Figura 07](#)). In alternativa, è possibile anche collegare il cavo di alimentazione USB all'unità e al computer ([Figura 08](#)).

Per ulteriori informazioni, vedere la sezione [1.4.2. Cavi e connettori di alimentazione eSATA](#).

2. L'unità viene visualizzata in Risorse del computer (Windows) o sulla scrivania (Mac) dopo qualche minuto.

NOTA: se non si desidera usare il cavo di alimentazione USB, è possibile anche acquistare un adattatore di alimentazione CA tramite il sito Web di LaCie.

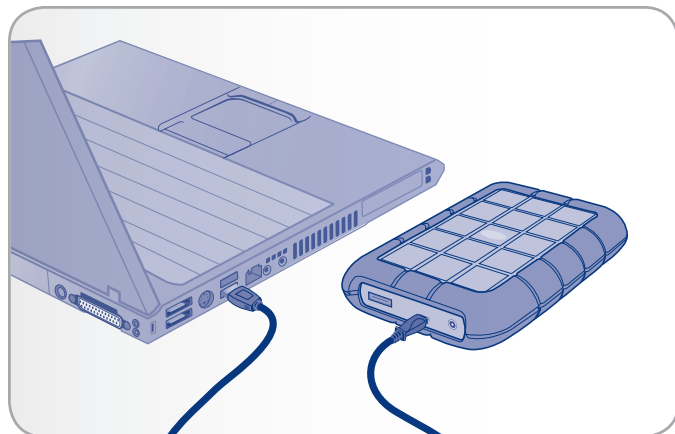


Fig. 06 - Uso del cavo USB

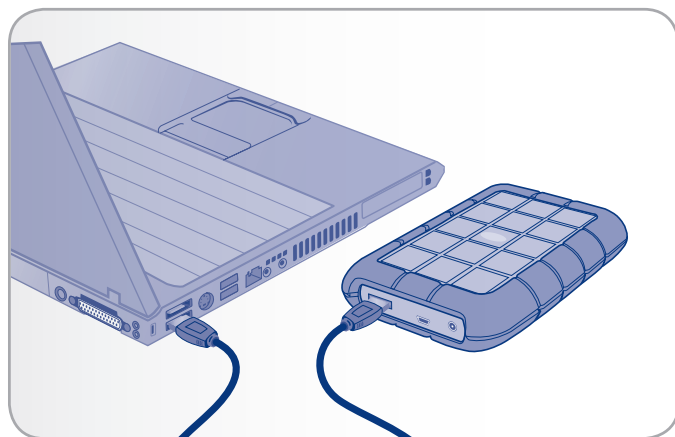


Fig. 07 - Uso del cavo di alimentazione eSATA

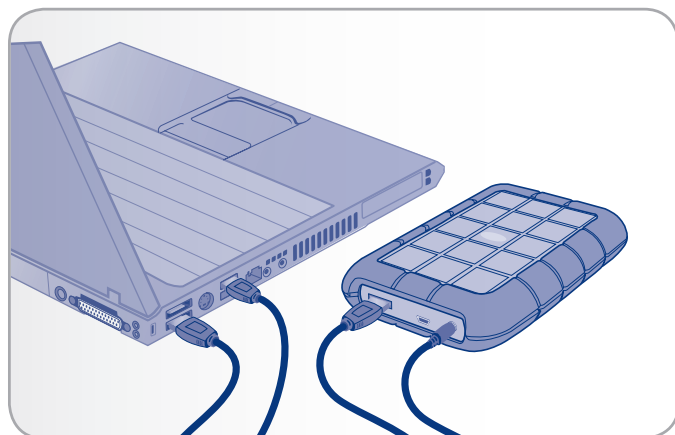


Fig. 08 - Uso del cavo di alimentazione eSATA e USB

2.2. PASSAGGIO 2: avvio di LaCie Setup Assistant

Prima di usare l'unità, è necessario usare il software LaCie Setup Assistant per formattarla. Questa operazione consente di:

- ◆ Ottimizzare l'unità in base alle proprie esigenze
- ◆ Copiare la Guida per l'utente e le utility sull'unità disco LaCie

INFORMAZIONI IMPORTANTI: LaCie consiglia di copiare il manuale e le utility nel disco interno del computer o su un altro supporto solo al termine della configurazione.

Per avviare LaCie Setup Assistant:

Utenti Windows: fare doppio clic sull'icona LaCie in "Risorse del computer".

Utenti Mac: fare doppio clic sull'icona di "LaCie Setup Assistant" visualizzata sulla scrivania.

INFORMAZIONI IMPORTANTI: se non si avvia LaCie Setup Assistant o si chiude il programma quando la formattazione è già in corso, l'unità disco non sarà pronta per l'uso e dovrà essere riformattata manualmente. In questo caso la Guida per l'utente e le utility non saranno disponibili e dovranno essere scaricate dal sito Web di LaCie www.lacie.com

NOTA TECNICA: LaCie Setup Assistant non impedisce agli utenti di utilizzare l'utility nativa del disco per formattare o suddividere in partizioni l'unità LaCie. In questo caso, è sufficiente attendere che LaCie Setup Assistant sia terminato, quindi riformattare l'unità con l'utility disco nativa del computer (Gestione disco in Windows o Disk Utility in Mac). Per ulteriori informazioni, vedere la sezione [3. Formattazione e suddivisione in partizioni \(operazione facoltativa\)](#).

2.3. Scollegamento dell'unità LaCie

Le periferiche esterne eSATA e USB sono "plug & play", ossia possono essere collegate e rimosse mentre il sistema è in funzione. Tuttavia, per evitare guasti è opportuno scollegare l'unità LaCie seguendo le informazioni riportate di seguito.

Utenti Windows

Sulla barra delle applicazioni (situata nell'angolo in basso a destra dello schermo), fare clic sull'icona Espelli (rappresentata da una piccola icona verde a forma di freccia sull'unità) (Figura 09).

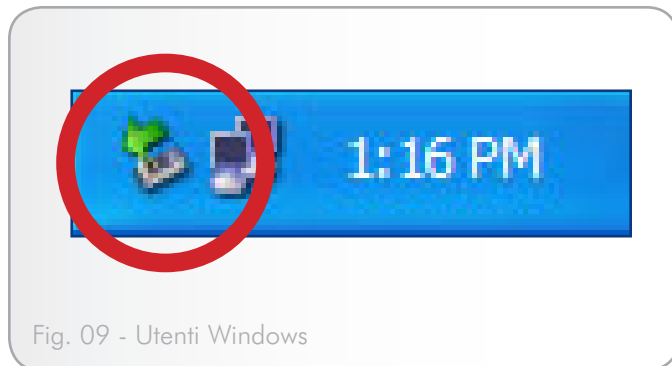
Viene visualizzato un messaggio che elenca tutti i dispositivi che possono essere gestiti tramite l'icona Espelli. Generalmente viene visualizzato un messaggio del tipo "Rimozione sicura dell'hardware". Fare clic sull'unità LaCie all'interno di questa finestra.

Viene visualizzato il messaggio: "Rimozione sicura dell'hardware" o un altro messaggio equivalente. A questo punto la periferica può essere rimossa senza alcun problema.

Utenti Mac

Trascinare l'icona dell'unità nel cestino (Figura 10). L'icona mostrata nella figura è quella di una periferica USB generica, ma è possibile che sullo schermo appaia l'icona della periferica specifica.

L'unità può essere scollegata appena questa icona non è più visibile sulla scrivania.



2.4. Passaggio da una connessione USB a una FireWire

Ricordarsi sempre di disinstallare o scollegare in modo corretto l'unità disco LaCie prima di passare da un'interfaccia a un'altra. Per ulteriori informazioni, vedere la sezione [2.3 Scollegamento dell'unità disco LaCie](#). Dopo aver scollegato in modo sicuro l'unità, ricollegarla all'interfaccia desiderata.

3. Formattazione e suddivisione in partizioni (facoltativa)

Quando si utilizza l'unità LaCie per la prima volta, LaCie Setup Assistant formatta l'unità in base alle esigenze specificate. Se tali esigenze cambiano, è possibile riformattare l'unità in modo da ottimizzarne l'uso con Windows o Mac oppure per utilizzarla contemporaneamente su più piattaforme. Ad esempio se si è usato LaCie Setup Assistant per formattare l'unità per Mac (HFS+) e si desidera successivamente condividerla con utenti Windows, è possibile riformattarla in formato FAT 32 (MS-DOS). Se LaCie Setup Assistant è stato interrotto o arrestato, può talvolta essere necessario riformattare l'unità LaCie. Se l'unità disco non viene visualizzata correttamente in Risorse del computer (Windows) o sulla scrivania (Mac), è possibile che non sia stata formattata correttamente.

In cosa consiste la formattazione?

Durante la formattazione di un disco, si possono verificare le situazioni seguenti: il sistema operativo cancella tutti i dati del disco, lo esamina per verificare che tutti i settori siano integri, segnala i blocchi danneggiati (ossia quelli graffiati) e crea tabelle interne contenenti gli indirizzi che utilizzerà in seguito per trovare le informazioni di cui ha bisogno. Le unità disco devono sempre essere formattate prima di essere usate per la memorizzazione dei dati.

Che cosa significa suddivisione in partizioni?

È possibile anche dividere l'unità disco in sezioni denominate partizioni. Una partizione è una sezione dello spazio del disco riservata all'archiviazione dei dati, appositamente creata per contenere file e dati. È possibile, ad esempio, creare tre partizioni sull'unità: una partizione per i documenti Office, una per il backup e una terza per i file multimediali. In alternativa, se l'unità viene condivisa con un altro utente della casa o dell'ufficio, è possibile creare una partizione per ogni utente che utilizza l'unità. La suddivisione in partizioni è facoltativa.

INFORMAZIONI IMPORTANTI: ricordarsi di copiare la Guida per l'utente e le utility sul computer prima di riformattare l'unità. La riformattazione cancella tutto il contenuto dell'unità disco. Se ci sono dati che si desidera salvare o continuare a usare, è opportuno copiarli prima di avviare l'operazione di riformattazione.

Formati di file system

Esistono essenzialmente tre formati di file system: NTFS, FAT 32 (MS-DOS) e Mac OS Extended (HFS+). Consultare le sezioni che seguono per stabilire il formato più adatto alle proprie esigenze.

Usare il formato NTFS se...

...Si prevede di utilizzare l'unità solo con Windows XP, Windows Vista o Windows 7; le prestazioni sono generalmente superiori a quelle che si ottengono con il formato FAT 32. Questo file system è compatibile in sola lettura con Mac OS X 10.3 e versioni successive.

Usare il formato HFS+ se...

...Si prevede di utilizzare l'unità solo su Mac, perché questo formato offre prestazioni generalmente migliori rispetto al formato FAT 32. Questo formato di file system NON è compatibile con Windows.

Usare il formato FAT 32 (MS-DOS) se...

...Si prevede di utilizzare l'unità sia con Windows e Mac. Questo formato consente di trasferire file di dimensioni massime pari a 4 GB.

3.1. Visualizzazione del formato di file system

Può essere necessario conoscere il formato corrente del file system dell'unità LaCie se:

- ◆ Si desidera riformattare l'unità LaCie. Il formato di file system corrente può influire sul processo da usare per riformattare l'unità.
- ◆ L'unità LaCie non viene installata sul computer. In questo caso è possibile che il formato del file system impedisca al sistema operativo di riconoscere l'unità LaCie. Ciò può accadere, ad esempio quando si collega un'unità disco formattata in formato HFS+ a un computer Windows.



Utenti Windows

1. Fare clic con il pulsante destro del mouse su Risorse del computer e selezionare **Gestione** dal menu che si apre premendo il pulsante destro del mouse. Viene visualizzata la finestra Gestione computer.
2. Selezionare **Gestione disco** sotto ad Archiviazione. In alcuni casi può essere necessario espandere l'elenco Archiviazione per visualizzare l'opzione Gestione disco. Le informazioni su tutte le periferiche di storage connesse al computer vengono visualizzate nel riquadro destro.
3. Cercare il disco che corrisponde all'unità LaCie.

NOTA: il "disco 0" rappresenta il disco interno del computer. Se ci sono altre periferiche di storage collegate al computer, consultare le informazioni visualizzate nel riquadro superiore per determinare qual è l'unità LaCie.

4. La colonna File System nel riquadro superiore visualizza il formato di file system per ciascun disco. I dischi vengono visualizzati con le indicazioni "NTFS", "FAT32" o senza alcuna indicazione se il formato di file system non è riconosciuto come nel caso di HFS+.



Utenti Mac

1. Selezionare **Utility** dal menu Vai in Finder.
2. Aprire Disk Utility.
3. Nell'elenco dei dischi sul lato sinistro della finestra Disk Utility, ricercare il disco che corrisponde all'unità LaCie.
4. Per ciascun disco sono disponibili due elenchi, Selezionare l'elenco in basso leggermente rientrato.
5. Fare riferimento alla riga **Formato** dell'area informativa in fondo alla finestra Disk Utility.

3.2. Formattazione dell'unità per Windows

Prima di iniziare, collegare l'unità al computer e seguire le istruzioni riportate nella sezione 3.1. per ricercare il formato di file system dell'unità LaCie.

- ◆ Se il disco è stato formattato come volume FAT32, passare alla sezione 3.2.1. *Formattazione di un volume FAT32 (MS-DOS) in NTFS*.
- ◆ Se il disco è stato formattato come volume HFS+ (o non viene riconosciuto in Windows), fare clic qui o passare alla sezione 3.2.2. *Formattazione di un volume HFS+ (file system di Apple) in NTFS*.

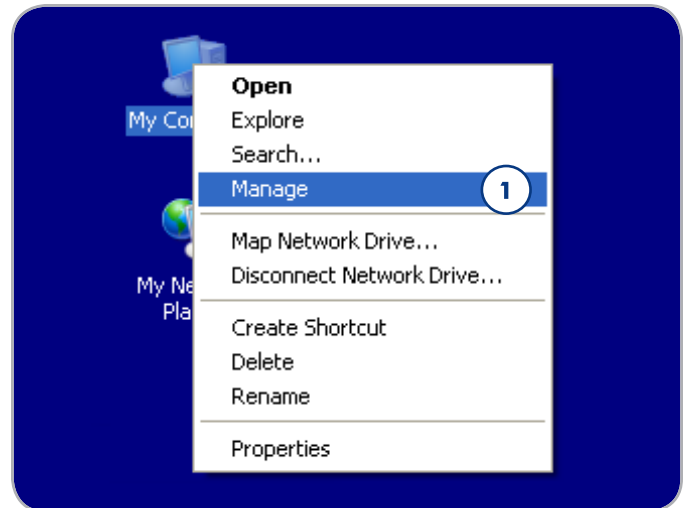


Fig. 11

3.2.1. Formattazione di un volume FAT32 (MS-DOS) in NTFS

Seguire la procedura descritta di seguito se si è usato LaCie Setup Assistant per creare un volume di scambio sull'unità LaCie in modo da poter condividere i dati tra computer Windows e Mac o se l'unità LaCie è stata riformattata come volume FAT32 (MS-DOS) su un computer Mac.

ATTENZIONE: L'esecuzione delle operazioni descritte provocherà la cancellazione di tutto il contenuto dell'unità disco. È sempre consigliabile effettuare il backup dei dati che si desidera proteggere o continuare a usare prima di eseguire le operazioni descritte.

1. Fare clic con il pulsante destro del mouse su **Risorse del computer** e selezionare **Gestione** (Figura 11). Viene visualizzata la finestra Gestione computer.
2. Selezionare **Gestione disco** sotto ad Archiviazione. In alcuni casi può essere necessario espandere l'elenco Archiviazione per visualizzare l'opzione Gestione disco, come mostra la Figura 12. Le informazioni su tutte le periferiche di storage connesse al computer vengono visualizzate nel riquadro destro.
3. Ricercare il disco che corrisponde all'unità LaCie. Fare clic con il pulsante destro del mouse sulla barra di allocazione dei dischi del volume FAT32 e selezionare **Formato...** dal menu delle opzioni che si apre premendo il pulsante destro del mouse (Figura 12).

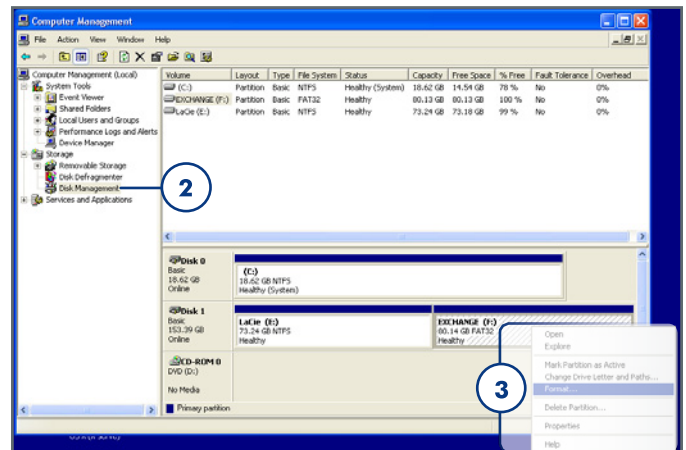


Fig. 12

NOTA TECNICA: se non si è usato LaCie Setup Assistant per creare un volume di scambio, al disco è generalmente associato un solo volume.

[Continua alla pagina successiva](#)

4. Nella finestra Formato:
 - a. Inserire il nome del disco che deve essere visualizzato sul computer nel campo **Etichetta volume**.
 - b. Selezionare "Esegui formattazione veloce" (Figura 13).
 - c. Lasciare le altre opzioni impostate sui valori predefiniti e fare clic su **OK**.
5. Fare clic su **OK** nella finestra di dialogo di avviso relativa alla formattazione. Durante il processo di formattazione, lo stato del disco passa a "Formattazione in corso" nella finestra Gestione computer. Al termine della formattazione, lo stato passa a "Integro", come mostra la Figura 14.

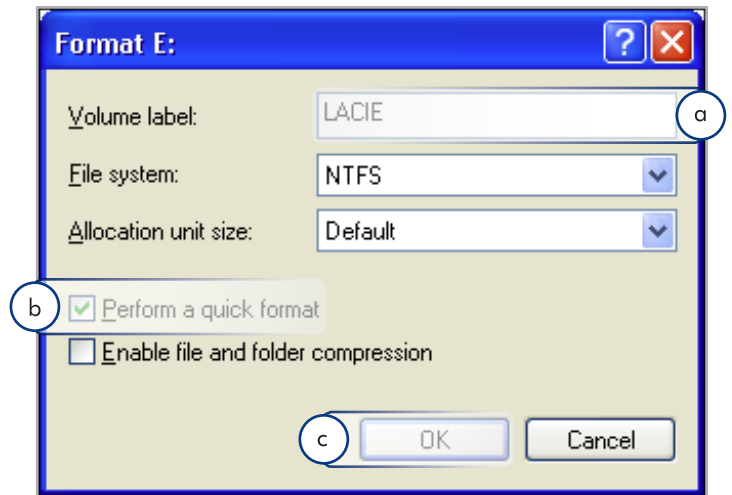


Fig. 13

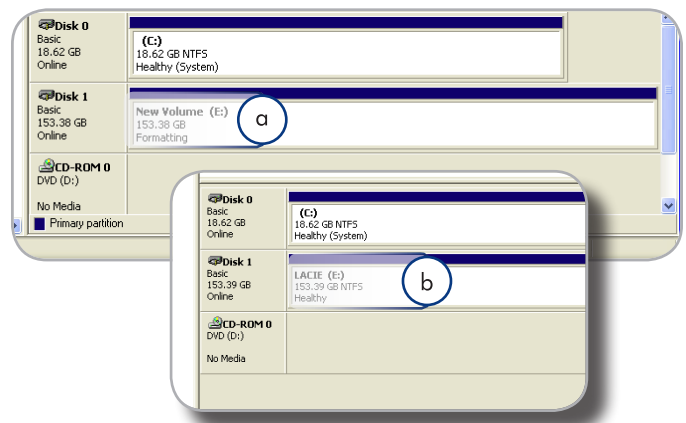


Fig. 14

3.2.2. Formattazione di un volume HFS+ (file system di Apple) in NTFS

Seguire le istruzioni in questo paragrafo se è stato utilizzato LaCie Setup Assistant per formattare la propria unità per utilizzarla con un Mac oppure se il disco fisso LaCie è stato riformattato come volume HFS+ su un computer Mac.

ATTENZIONE: L'esecuzione delle operazioni descritte provocherà la cancellazione di tutto il contenuto dell'unità disco. È sempre consigliabile effettuare il backup dei dati che si desidera proteggere o continuare a usare prima di eseguire le operazioni descritte.

1. Fare clic con il pulsante destro del mouse su **Risorse del computer** e selezionare **Gestione** (Figura 15). Viene visualizzata la finestra Gestione computer.
2. Selezionare **Gestione disco** sotto ad Archiviazione. In alcuni casi può essere necessario espandere l'elenco Archiviazione per visualizzare l'opzione Gestione disco, come mostra la Figura 16. Le informazioni su tutte le periferiche di storage connesse al computer vengono visualizzate nel riquadro destro.
3. Ricercare il disco che corrisponde all'unità LaCie. Fare clic con il pulsante destro del mouse sul volume "Non allocata" sulla barra di allocazione dei dischi e selezionare **Nuova partizione...** dal menu delle opzioni che viene visualizzato premendo il pulsante destro del mouse (Figura 16). Viene avviata la Creazione guidata nuova partizione.

[Continua alla pagina successiva](#)

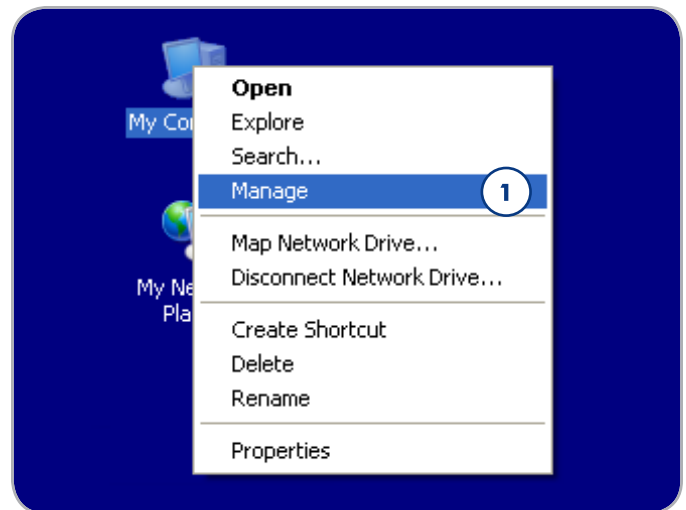


Fig. 15

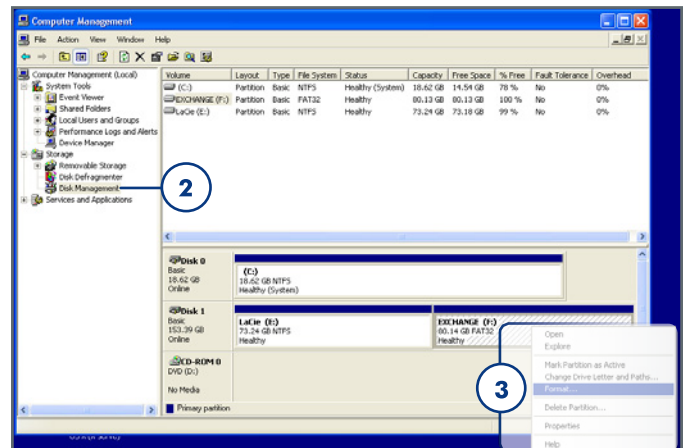


Fig. 16

- Nella finestra iniziale della Creazione guidata nuova partizione fare clic su **Avanti** (Figura 17).
- Selezionare **Partizione primaria** e fare clic su **Avanti**.
- Per creare più partizioni sul disco, inserire le dimensioni della prima partizione nel campo "Dimensioni partizioni in MB" oppure confermare i valori predefiniti e fare clic su **Avanti**.
- Scegliere la lettera da assegnare all'unità e fare clic su **Avanti**,
- Selezionare "Formatta questa partizione con le impostazioni seguenti" e inserire il nome del volume che si desidera visualizzare sul computer. Selezionare "Esegui formattazione veloce". Fare clic su **Avanti**, come mostra la Figura 18.
- Rivedere le impostazioni e fare clic su **Fine** per avviare il processo di formattazione.
- Durante il processo di formattazione, lo stato del disco passa a "Formattazione in corso" (a) nella finestra Gestione computer. Al termine della formattazione, lo stato passa a "Integro" (b), come mostra la Figura 19.

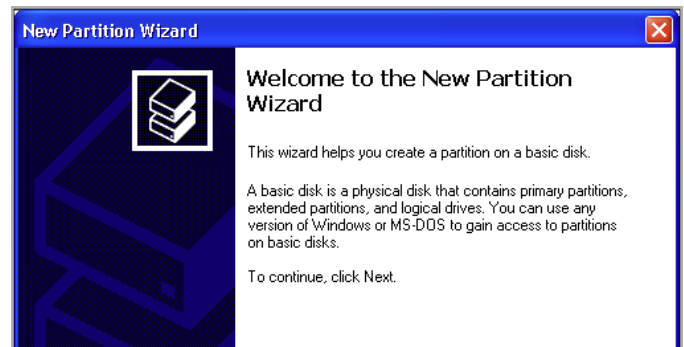


Fig. 17

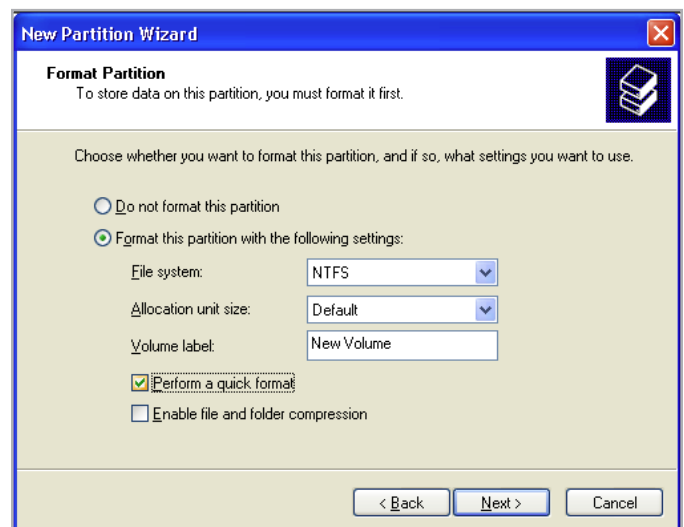


Fig. 18

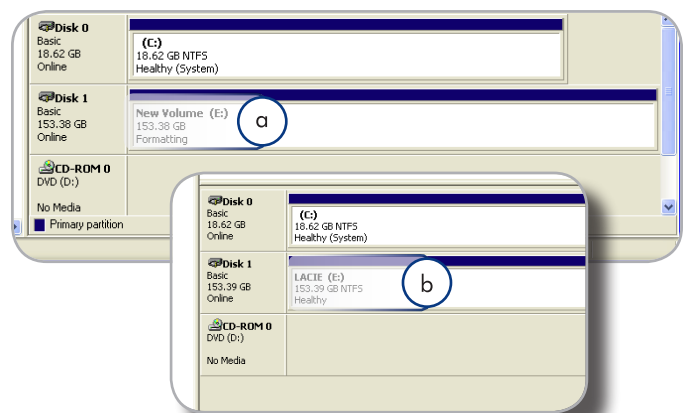


Fig. 19

3.3. Formattazione dell'unità per Mac

ATTENZIONE: L'esecuzione delle operazioni descritte provocherà la cancellazione di tutto il contenuto dell'unità disco. È sempre consigliabile effettuare il backup dei dati che si desidera proteggere o continuare a usare prima di eseguire le operazioni descritte.

1. Selezionare **Utility** dal menu Vai in Finder.
2. Aprire Disk Utility.
3. Nell'elenco dei dischi sul lato sinistro della finestra Disk Utility, ricercare il disco che corrisponde all'unità LaCie. Per ciascun disco vengono visualizzati il controller dell'unità e tutti i volumi del disco. Selezionare l'elenco relativo al controller (ad esempio "153.4 GB HDT72251..." nella [Figura 20](#)).
4. Selezionare la scheda **Partizione** ([Figura 21](#)).
5. Nel menu **Schema volume** selezionare il numero di partizioni in cui si desidera dividere l'unità (fino a un massimo di 16). Per impostare le dimensioni di ciascuna partizione, usare l'indicatore scorrevole tra le partizioni nell'area **Schema volume**.
6. Nella sezione **Informazioni volume** immettere il nome di ciascun volume (partizione) e selezionare il formato del volume (Mac OS Extended, Mac OS Standard, UNIX File System o MS-DOS).

NOTA TECNICA: per condividere un volume con altri utenti Windows, selezionare il formato MS-DOS (FAT32).

INFORMAZIONI IMPORTANTI: Apple consiglia di utilizzare il formato Mac OS Extended se non ci sono motivi specifici per utilizzare UNIX File System (UFS), perché il primo formato è più facile da gestire per gli utenti Mac.

7. Fare clic su **Partizione**. Fare nuovamente clic su **Partizione** per chiudere la finestra con l'avviso e continuare.
8. Utility Disco di Mac esegue la formattazione e la suddivisione in partizioni in base alle impostazioni in modo che l'unità possa essere immediatamente utilizzata.

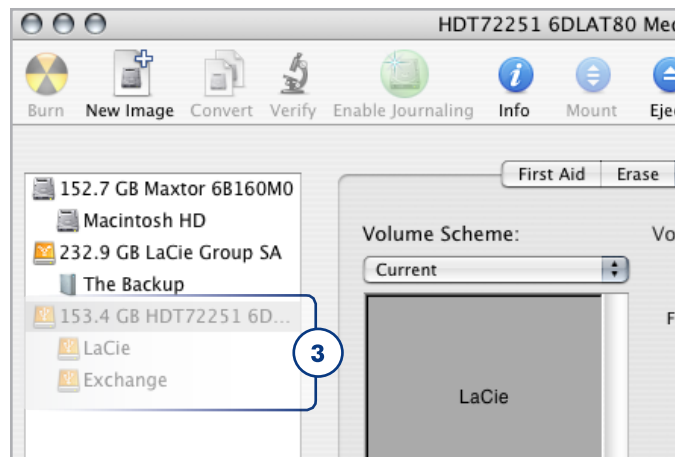


Fig. 20

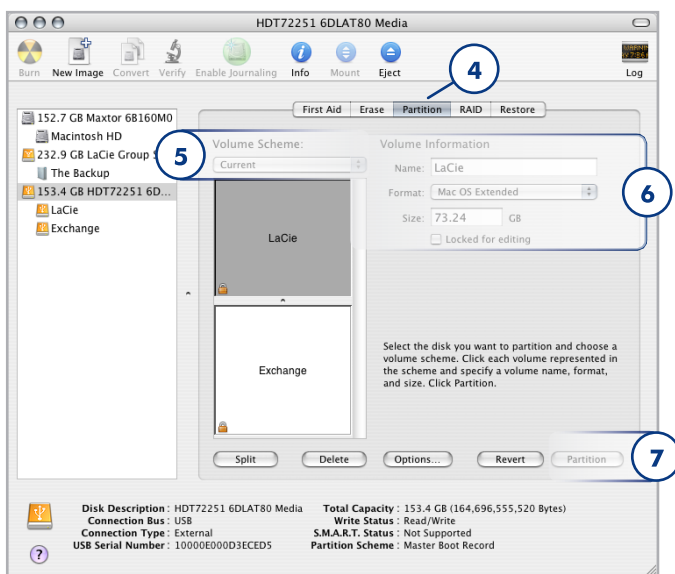


Fig. 21

4. Diagnostica

Se l'unità LaCie presenta problemi di funzionamento, consultare la seguente lista di controllo per individuare la causa del problema. Se il problema persiste anche dopo aver effettuato tutti i controlli indicati nella lista di controllo, verificare l'elenco delle domande frequenti (FAQ) all'indirizzo www.lacie.com. Una delle FAQ potrebbe riguardare il problema in oggetto. In alternativa, visitare la pagina dei download che contiene gli aggiornamenti software più recenti.

Per ulteriore assistenza rivolgersi al rivenditore LaCie di zona oppure all'Assistenza tecnica di LaCie. Per ulteriori informazioni, vedere la sezione [5. Assistenza tecnica](#).

Aggiornamenti della Guida

LaCie si impegna attivamente a fornire ai clienti manuali aggiornati ed esaurienti, con il costante obiettivo di offrire un formato di facile utilizzo che consenta di installare e utilizzare rapidamente le molteplici funzioni dell'unità.

Se la Guida non corrisponde esattamente alla configurazione del prodotto acquistato, visitare il sito Web di LaCie per verificare se esiste una versione più aggiornata.

www.lacie.com

4.1. Diagnostica in Mac

Problema	Domanda	Soluzione
L'unità non viene riconosciuta dal computer	L'icona corrispondente all'unità appare sulla scrivania?	L'icona dell'unità deve essere visibile sulla scrivania. Se l'unità non è presente, leggere gli altri suggerimenti di diagnostica per identificare il problema.
	La configurazione del computer soddisfa i requisiti minimi richiesti per l'uso di questa unità?	Per ulteriori informazioni, vedere la sezione 1.2. Requisiti minimi di sistema .
	È stata eseguita la corretta procedura di installazione per l'interfaccia e il sistema operativo specifici?	Rivedere la procedura di installazione descritta nella sezione 2.1. PASSAGGIO 1: collegamento del cavo di interfaccia e la sezione 2.2. PASSAGGIO 2: avvio di LaCie Setup Assistant .
	Le due estremità dei cavi FireWire, eSATA o USB sono correttamente collegate?	Esaminare le due estremità dei cavi FireWire, eSATA o USB ed accertarsi che questi siano correttamente collegati alle rispettive porte. Provare a scollegare i cavi, attendere 10 secondi, quindi ricollegarli. Se l'unità non viene ancora riconosciuta, riavviare il computer e riprovare.
	L'unità viene alimentata correttamente?	Se l'unità è stata collegata al computer tramite l'interfaccia USB ma non viene installata, è possibile che non riceva alimentazione sufficiente dal bus USB del computer. In questo caso è possibile provare a usare il cavo USB per la condivisione dell'alimentazione come descritto nella sezione 1.4.1. Cavi e connettori USB .
	C'è un conflitto con altri driver o periferiche?	Per ulteriori informazioni, rivolgersi all'Assistenza tecnica LaCie.
L'unità non viene riconosciuta dal computer	L'unità è stata formattata?	Se non si avvia LaCie Setup Assistant o si chiude il programma quando la formattazione è già in corso, l'unità disco non sarà pronta per l'uso e dovrà essere riformattata manualmente. Per ulteriori informazioni, vedere le sezioni 3. Formattazione e suddivisione in partizioni (operazione facoltativa) e 3.1. Visualizzazione del formato di file system .
	Il sistema operativo del computer in uso supporta il file system?	Consultare la documentazione fornita con il computer e le sezioni 3.1. Visualizzazione del formato di file system e 3. Formattazione e suddivisione in partizioni (operazione facoltativa) .

Problema	Domanda	Soluzione
Messaggi di errore visualizzati in Mac OS 10.x	Viene visualizzato il messaggio "Errore -50" durante la copia di un volume formattato con FAT 32?	Durante la copia di file o cartelle da un volume Mac OS 10.x a FAT 32, è possibile che alcuni caratteri non vengano copiati. Questi caratteri comprendono, tra l'altro: ? < > / \ :Verificare i file e le cartelle per accertarsi che questi tipi di caratteri non siano stati utilizzati.
	Viene visualizzato un messaggio di errore che segnala la disconnessione dell'unità dopo la disattivazione della modalità di ibernazione?	Ignorare il messaggio. L'unità verrà installata nuovamente sulla scrivania. Le unità LaCie risparmiano energia riducendo la velocità quando viene attivata la modalità di ibernazione. Quando viene disattivata la modalità di ibernazione, l'unità non ha tempo a sufficienza per aumentare la velocità.
	La periferica FireWire viene riconosciuta correttamente?	Se si verificano problemi di riconoscimento della connessione FireWire con Mac OS 10.2.x, effettuare l'aggiornamento alla versione più recente.
L'unità funziona lentamente.	Ci sono altri dispositivi USB, eSATA o FireWire collegati alla stessa porta o allo stesso hub?	Scollegare tutte le altre periferiche USB, eSATA o FireWire e controllare se le prestazioni dell'unità migliorano.
L'unità è lenta pur essendo stata collegata all'interfaccia Hi-Speed USB 2.0	L'unità è collegata a una porta USB del computer oppure a un hub USB?	Se l'unità è collegata a una porta o a un hub USB, questa condizione è normale. Le periferiche Hi-Speed USB 2.0 garantiscono le prestazioni tipiche di questa interfaccia solo se sono collegate direttamente a una porta o a un hub Hi-Speed USB 2.0. In caso contrario, sono in grado solo di garantire velocità di trasferimento dati equivalenti a quelle dell'interfaccia USB 1.1.
	L'unità è collegata a una porta Hi-Speed USB 2.0 del computer?	Verificare che i driver Hi-Speed USB 2.0 dell'adattatore bus host e della periferica siano stati installati correttamente. In caso di dubbi, disinstallare i driver e ripetere l'installazione.
	Il computer o il sistema operativo supporta l'interfaccia Hi-Speed USB 2.0?	Per ulteriori informazioni, vedere la sezione 1.2. Requisiti minimi di sistema .

4.2. Diagnostica in Windows

Problema	Domanda	Soluzione
L'unità non viene riconosciuta dal computer	L'icona dell'unità è presente in Risorse del computer ?	In Risorse del computer individuare un'icona e la lettera assegnata all'unità LaCie. Se l'unità non è presente, leggere gli altri suggerimenti di diagnostica per identificare il problema.
	La configurazione del computer soddisfa i requisiti minimi richiesti per l'uso di questa unità?	Per ulteriori informazioni, vedere la sezione 1.2. Requisiti minimi di sistema .
	L'unità viene alimentata correttamente?	Se l'unità è stata collegata al computer tramite l'interfaccia USB ma non viene installata, è possibile che non riceva alimentazione sufficiente dal bus USB del computer. In questo caso è possibile provare a usare il cavo USB per la condivisione dell'alimentazione come descritto nella sezione 1.4.1. Cavi e connettori USB .
	È stata eseguita la corretta procedura di installazione per l'interfaccia e il sistema operativo specifici?	Rivedere la procedura di installazione descritta nelle sezioni 2.1. PASSAGGIO 1: collegamento del cavo di interfaccia e 2.2. PASSAGGIO 2: avvio di LaCie Setup Assistant .
	Le due estremità dei cavi FireWire, eSATA o USB sono correttamente collegate?	Esaminare le due estremità dei cavi FireWire, eSATA o USB ed accertarsi che questi siano correttamente collegati alle rispettive porte. Provare a scollegare i cavi, attendere 10 secondi, quindi ricollegarli. Se l'unità non viene ancora riconosciuta, riavviare il computer e riprovare.
	I driver USB, eSATA o FireWire sono stati installati correttamente e abilitati?	Aprire Profilo del sistema Mac e selezionare la scheda Periferiche e volumi . Se la periferica non è presente nell'elenco, ispezionare nuovamente i cavi e provare a seguire le altre istruzioni riportate in questa sezione.
	C'è un conflitto con altri driver o periferiche?	Per ulteriori informazioni, rivolgersi all'Assistenza tecnica LaCie.
L'unità funziona lentamente.	Scollegare tutte le altre periferiche USB, eSATA o FireWire e controllare se le prestazioni dell'unità migliorano.	

Problema	Domanda	Soluzione
L'unità è lenta pur essendo stata collegata all'interfaccia Hi-Speed USB 2.0	L'unità è collegata a una porta USB del computer oppure a un hub USB?	Se l'unità è collegata a una porta o a un hub USB, questa condizione è normale. Le periferiche Hi-Speed USB 2.0 garantiscono le prestazioni tipiche di questa interfaccia solo se sono collegate direttamente a una porta o a un hub Hi-Speed USB 2.0. In caso contrario, sono in grado solo di garantire velocità di trasferimento dati equivalenti a quelle dell'interfaccia USB 1.1.
	L'unità è collegata a una porta Hi-Speed USB 2.0 del computer?	Verificare che i driver Hi-Speed USB 2.0 dell'adattatore bus host e della periferica siano stati installati correttamente. In caso di dubbi, disinstallare i driver e ripetere l'installazione.
	Il computer o il sistema operativo supporta l'interfaccia Hi-Speed USB 2.0?	Per ulteriori informazioni, vedere la sezione 1.2. Requisiti minimi di sistema .
L'unità si spegne e si accende insieme al computer (solo se collegata tramite le interfacce USB e FireWire)	Questa condizione è perfettamente normale. L'unità dispone di una funzione di accensione automatica. Ne consegue che se l'unità è collegata al computer, questa si accende automaticamente non appena viene acceso il computer. Viceversa, l'unità si spegne quando viene spento il computer.	

5. Assistenza tecnica

Operazioni preliminari

Leggere la Guida per l'utente e prendere visione della sezione Diagnostica.

Tentare di identificare il problema. Se possibile, fare in modo che l'unità sia l'unica periferica esterna della CPU e assicurarsi che tutti i cavi siano collegati saldamente e in modo corretto.

Se il problema persiste dopo avere consultato l'elenco di diagnostica, rivolgersi all'Assistenza tecnica LaCie utilizzando il collegamento Web riportato di seguito. Prima di rivolgersi all'Assistenza tecnica, posizionarsi davanti al computer acceso e verificare di avere a disposizione le seguenti informazioni:

Informazioni	Posizione
1. Numero di serie di LaCie	Riportato sull'etichetta affissa sul retro dell'unità o sulla confezione originale
3. Modello di Mac/PC	Utenti Mac: fare clic sull'icona Apple sulla barra dei menu e selezionare Info su questo Mac .
4. Versione del sistema operativo	
5. Velocità del processore	
6. Memoria del computer	Utenti Windows: fare clic con il pulsante destro del mouse su Risorse del computer e selezionare Proprietà > Generale .
7. I marchi e i modelli delle periferiche interne/esterne installate nel computer	Utenti Mac: fare clic sull'icona Apple sulla barra di Finder e selezionare Info su questo Mac . Selezionare Ulteriori informazioni... Viene visualizzato l'elenco Profilo del sistema Mac che elenca tutte le periferiche interne ed esterne installate nel computer. Utenti Windows: fare clic con il tasto destro del mouse su Risorse del computer e selezionare Proprietà > Hardware

5.1. Indirizzi dei centri di assistenza LaCie

LaCie Asia http://www.lacie.com/cn/contact/	LaCie Australia http://www.lacie.com/au/contact/
LaCie Belgio http://www.lacie.com/be/contact/ (olandese) http://www.lacie.com/befr/contact/ (francese)	LaCie Brasile http://www.lacie.com/us/contact/
LaCie Canada http://www.lacie.com/ca/contact/ (inglese) http://www.lacie.com/cafr/contact/ (francese)	LaCie Danimarca http://www.lacie.com/dk/contact/
LaCie Finlandia http://www.lacie.com/fi/contact/	LaCie Francia http://www.lacie.com/fr/contact/
LaCie Germania http://www.lacie.com/de/contact/	LaCie Irlanda http://www.lacie.com/ie/contact/
LaCie Italia http://www.lacie.com/it/contact/	Giappone - Elecom CO., LTD. http://www.lacie.jp/
LaCie Corea http://www.lacie.com/kr/contact/	LaCie America Latina http://www.lacie.com/la/contact/
LaCie Olanda http://www.lacie.com/nl/contact/	LaCie Norvegia http://www.lacie.com/no/contact/
LaCie Portogallo http://www.lacie.com/pt/contact/	LaCie Singapore http://www.lacie.com/asia/contact/
LaCie Sud-Est Asiatico http://www.lacie.com/sea/contact/	LaCie Spagna http://www.lacie.com/es/contact/
LaCie Svezia http://www.lacie.com/se/contact/	LaCie Svizzera http://www.lacie.com/ch/contact/ (tedesco) http://www.lacie.com/chfr/contact/ (francese) http://www.lacie.com/chit/contact/ (italiano)
LaCie Regno Unito http://www.lacie.com/uk/contact/	LaCie USA http://www.lacie.com/us/contact/ (inglese) http://www.lacie.com/uses/contact/ (spagnolo)
LaCie Ufficio esportazioni http://www.lacie.com/intl/contact/	

6. Garanzia

LaCie garantisce che l'unità è esente da difetti di materiali e lavorazione, in condizioni di utilizzo normali, per il periodo indicato nel certificato di garanzia. Qualora vengano notificati difetti durante il periodo di garanzia, LaCie provvederà, a sua discrezione, alla riparazione o alla sostituzione dell'unità difettosa. La garanzia non sarà valida qualora:

- ◆ L'unità venga impiegata o immagazzinata in condizioni anormali o sottoposta a interventi di manutenzioni impropri.
- ◆ Vengano effettuate riparazioni, modifiche o alterazioni non espressamente autorizzate per iscritto da LaCie.
- ◆ L'unità venga usata e conservata in modo improprio, venga colpita da un fulmine, subisca danni dovuti a guasti elettrici, venga confezionata in modo inadeguato o subisca incidenti.
- ◆ L'unità non sia stata installata correttamente.
- ◆ L'etichetta con il numero di serie dell'unità sia danneggiata o mancante.
- ◆ Il componente difettoso sia una parte di ricambio, come un cassetto, ecc.
- ◆ Il sigillo di garanzia sul casing dell'unità sia rotto.

LaCie e i suoi fornitori non rispondono di perdite di dati durante l'utilizzo della presente unità, né di altri problemi causati di conseguenza.

LaCie non risponde in nessuna circostanza di danni diretti, speciali o derivati, tra cui: danni o perdita di beni o attrezzature, perdita di utili o entrate, spese di sostituzione di beni o spese o disagi causati da interruzione di servizi.

LaCie non garantisce in nessuna circostanza il recupero o il ripristino dei dati in caso di danni o perdita riconducibili all'uso dell'unità LaCie.

In nessuna circostanza il rimborso eventuale potrà superare il prezzo di acquisto dell'unità.

Per richiedere interventi in garanzia, rivolgersi all'Assistenza tecnica LaCie. Oltre al numero di serie del prodotto LaCie, è possibile che sia necessario anche esibire lo scontrino o la fattura di acquisto per comprovare che l'unità è in garanzia.

Le unità restituite a LaCie devono essere accuratamente imballate nella confezione originale e inviate mediante corriere con spese prepagate.

INFORMAZIONI IMPORTANTI: è possibile anche registrarsi gratuitamente al Servizio di assistenza tecnica LaCie all'indirizzo www.lacie.com/register.
