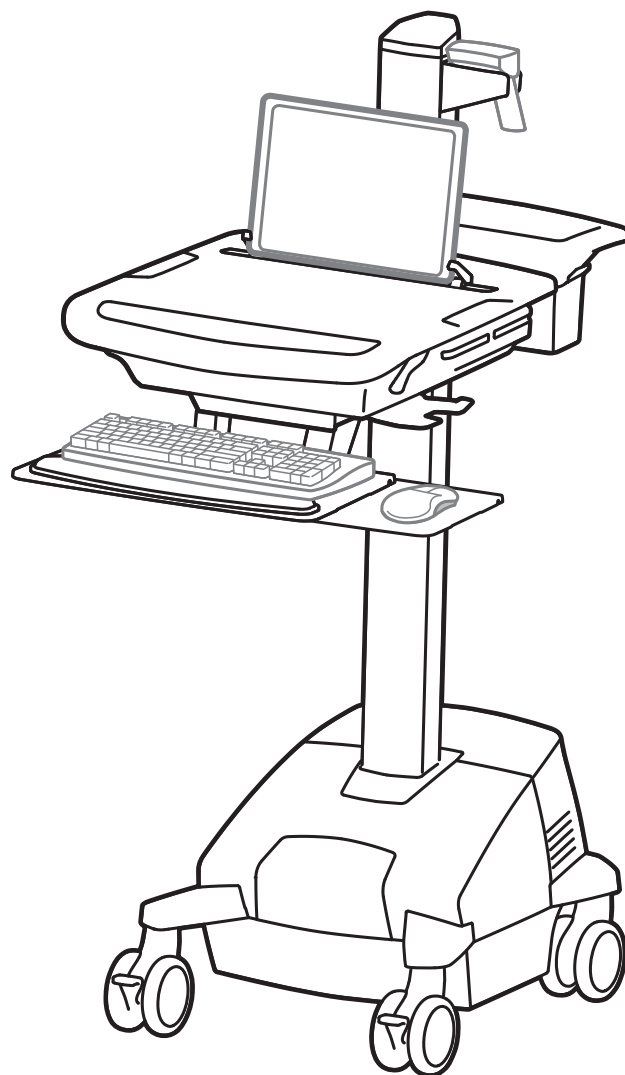


# StyleView® SV42

## Electronic Medical Records (EMR) Cart with Laptop Mount and LiFe Power System

I carrelli con alimentazione StyleView sono dotati di un sistema di alimentazione in corrente alternata per l'impiego di computer per il punto di cura nel settore dell'assistenza sanitari. I carrelli non sono concepiti per alimentare dispositivi o prodotti medicali. Le prese di corrente servono solo per alimentare apparecchi informatici come computer e periferiche.

Caratteristiche e dati tecnici .....	3
Approntamento .....	4 - 13
Regolazioni .....	12
Carica/scarica della batteria .....	13
Cambiare il fusibile (5 Amp) .....	14
Sostituzione delle batterie del sistema di alimentazione.....	15 - 16
Immagazzinaggio del carrello (per periodi brevi o lunghi).....	16
Ergonomia.....	17
Manutenzione e sicurezza .....	17 - 20
Dimensioni .....	21



Per assistenza e la garanzia visitare [www.ergotron.com/warranty](http://www.ergotron.com/warranty)

Per conoscere i numeri di telefono dell'assistenza clienti locale, visitare: <http://contact.ergotron.com>

Per scaricare le versioni più recenti del manuale di installazione e del software StyleLink, andare al sito: [www.ergotron.com](http://www.ergotron.com)



User's Guide - English  
Guía del usuario - Español  
Manuel de l'utilisateur - Français  
Gebruikersgids - Deutsch  
Benutzerhandbuch - Nederlands  
Guida per l'utente - Italiano  
Användarhandbok - svenska  
ユーザーガイド : 日本語  
用户指南 : 汉语



[www.ergotron.com](http://www.ergotron.com)

USA 1-800-888-8458

Europe +31 (0)33-45 45 600

China 400-120-3051

**AVVERTENZA**

**PERICOLO DI URTO!**  
**LE PARTI MOBILI POSSONO ROMPERSI E TAGLIARE.**  
 Ridurre al minimo la tensione di sollevamento PRIMA di:

- rimuovere le apparecchiature montate
- spedire il carrello
- conservare il carrello

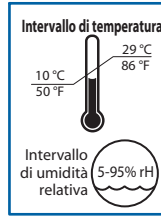
Per ridurre al minimo la tensione di sollevamento

- Abbassare completamente la superficie di lavoro.
- Girare il dado di regolazione presente nella parte superiore del supporto di sollevamento in senso antiorario, fino all'arresto (la regolazione può richiedere 40-60 giri).

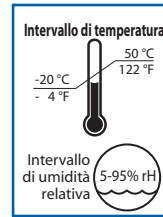
La mancata osservanza di questa avvertenza può causare infortuni gravi o danni alla proprietà.

Per ulteriori informazioni e istruzioni, fare riferimento alla guida per l'utente sul sito <http://4support.ergotron.com> oppure contattare il servizio clienti Ergotron al numero 1-800-888-8458.

822-052



In funzione



A magazzino



This Class A digital apparatus complies with Canadian ICES-003.

**Dichiarazione di conformità alla normativa FCC**

In base alle prove alle quali è stato sottoposto, questo carrello è risultato conforme ai limiti stabiliti per i dispositivi digitali di Classe A in conformità alla Parte 15 della normativa FCC (Federal Communications Commission, ente federale degli Stati Uniti per le telecomunicazioni). Questi limiti sono stati concepiti per assicurare protezione ragionevole da interferenze distruttive quando l'apparecchio funziona in ambiente commerciale. Questo apparecchio genera, utilizza e può irradiare energia a radiofrequenza e se non viene installato e impiegato secondo il manuale di istruzioni, può causare interferenza distruttiva per le radiocomunicazioni. Il funzionamento di questo apparecchio in un'area residenziale probabilmente causerà interferenza distruttiva, che nel qual caso dovrà essere corretta dall'utente a sue spese.

**Eventuali modifiche non espressamente approvate da Ergotron, Inc. potrebbero annullare l'autorizzazione concessa all'utente per l'uso di questo apparecchio.**

*Si prega di contattare Ergotron per informazioni complete sulla compatibilità elettromagnetica.*

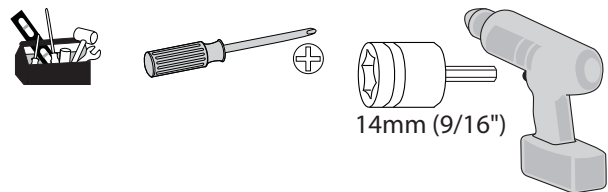
**NOTA BENE.** Questo prodotto richiede regolazioni della tensione una volta completata l'installazione. Accertarsi che tutta l'attrezzatura sia appropriatamente installata sul prodotto prima di cercare di regolare l'intervallo di movimento o la tensione. Ogni volta che si aggiunge un apparecchio a questo prodotto o lo si modifica, variando quindi il peso del carico fissato, ripetere questa procedura di regolazione per garantire il funzionamento ottimale e in sicurezza. Questo prodotto deve essere spostabile in modo regolare e agevolmente per la sua intera corsa e rimanere fermo quando se ne rilascia il dispositivo di regolazione. Se risulta difficile regolare la posizione o il prodotto non rimane nella posizione desiderata, seguire le istruzioni per ridurre o aumentare la tensione di bloccaggio affinché il movimento risulti agevole e facilmente regolabile. A seconda del prodotto e del tipo di regolazione, possono essere necessarie più corse prima di notare una differenza.

ITALIANO

Componenti

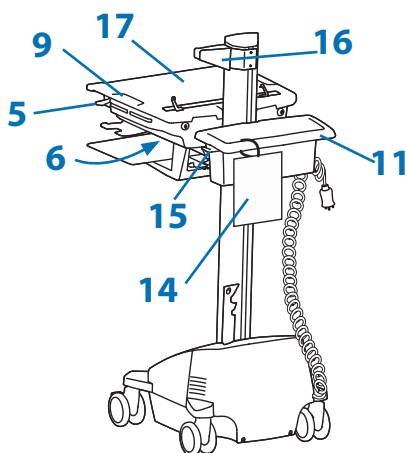
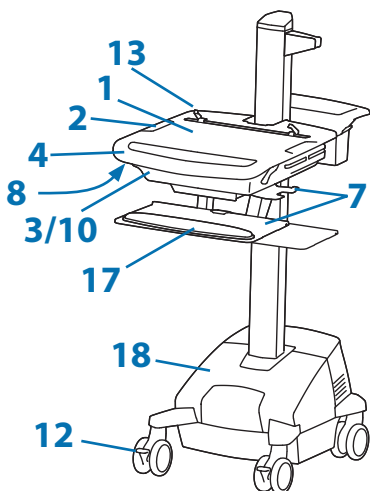
	A	B	C
1	1x		2x
2	1x	1x	
3	2x	1x	1x
4	1x	1x	
5	1x	1x	2x
6	1x	9x	2x
7	1x	2x	1x
		1x	1x
8	1x	1x	

Utensili necessari



## Caratteristiche e dati tecnici

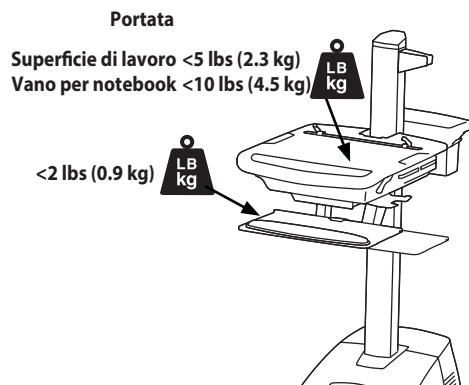
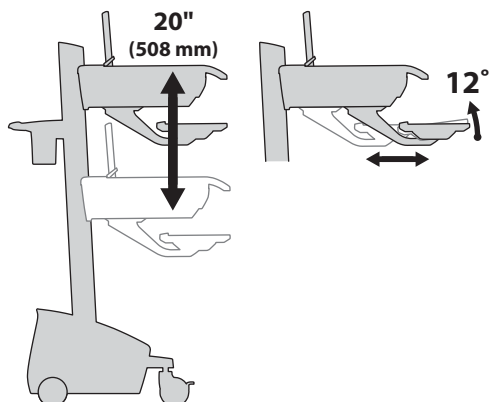
Codice	Sistema di alimentazione
SV42-6102-1	Ingresso: 120 V c.a. / 60 Hz, 5.0A; Uscita: 120 V c.a. / 60 Hz, 150VA, 150W. • Sia il carrello che il sistema di alimentazione hanno ottenuto la certificazione UL 60601 e CAN/CSA-C22.2 601.1-M90.
SV42-6102-2 SV42-6102-3 SV42-6102-B	Ingresso: 230 V~ / 50/60 Hz, 2.5A; Uscita: 230 V~ / 50/60 Hz, 150 VA, 150W • Il carrello e il sistema di alimentazione elettrica rispondono ai requisiti EN 60601-1.

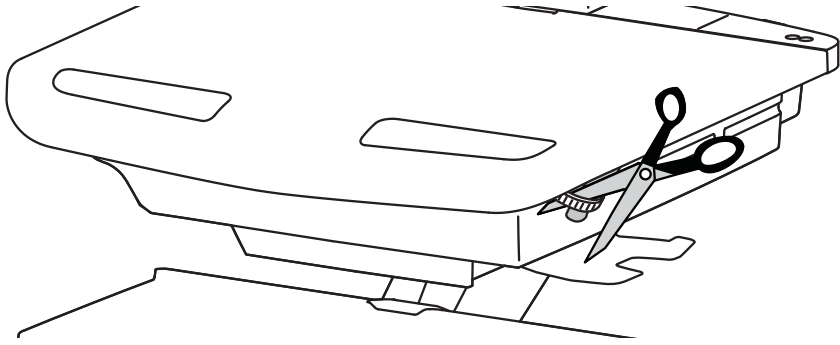


1. Superficie di lavoro
2. Interfaccia utente
3. Vano sicuro per laptop aperto
4. Manico anteriore
5. Freno di regolazione altezza
6. Hub USB per il collegamento dei cavi della tastiera e del mouse
7. Il ripiano per tastiera scorre in fuori, è inclinabile e permette di usare il mouse a sinistra o a destra con l'apposita custodia
8. Spia tastiera sotto il manico anteriore
9. Interruttore luce tastiera
10. Vano in cui riporre i tratti in eccesso di cavo e gli alimentatori
11. Vano portaoggetti e manico posteriore
12. Ruote anteriori piroettanti e bloccabili
13. Supporto display notebook
14. Scheda di consultazione rapida
15. Gancio per cordone di alimentazione
16. Supporto lettore portatile
17. Rivestimento antimicrobico sulla superficie di lavoro e sul poggiapolsi
18. Sistema di alimentazione

Il sistema di alimentazione a corrente alternata di cui è dotato lo StyleView permette di spostare l'alimentatore insieme al carrello; il sistema è integrato nella base del carrello e include, in dotazione standard, batteria, modulo di alimentazione, interfaccia utente (UI), scatola con prese di corrente e cordone di alimentazione.

- Interfaccia utente (UI): permette sia di accendere e spegnere il sistema di alimentazione sia di monitorare la carica rimasta della batteria, ed emette un segnale acustico di bassa carica della batteria.
- Batteria: al litio, da 40 A.h.
- La temperatura minima di funzionamento è di 10 °C e quella massima è di 29 °C. L'intervallo di umidità relativa suggerito per il funzionamento è 5 - 95 %.
- La temperatura di conservazione raccomandata per il carrello è di 25 °C. A questa temperatura è ridotta al minimo la perdita di capacità della batteria risultante dall'invecchiamento. La temperatura minima d'immagazzinaggio è di -20 °C e quella massima è di 50 °C. L'intervallo di umidità relativa suggerito per l'immagazzinaggio è 5 - 95 %.

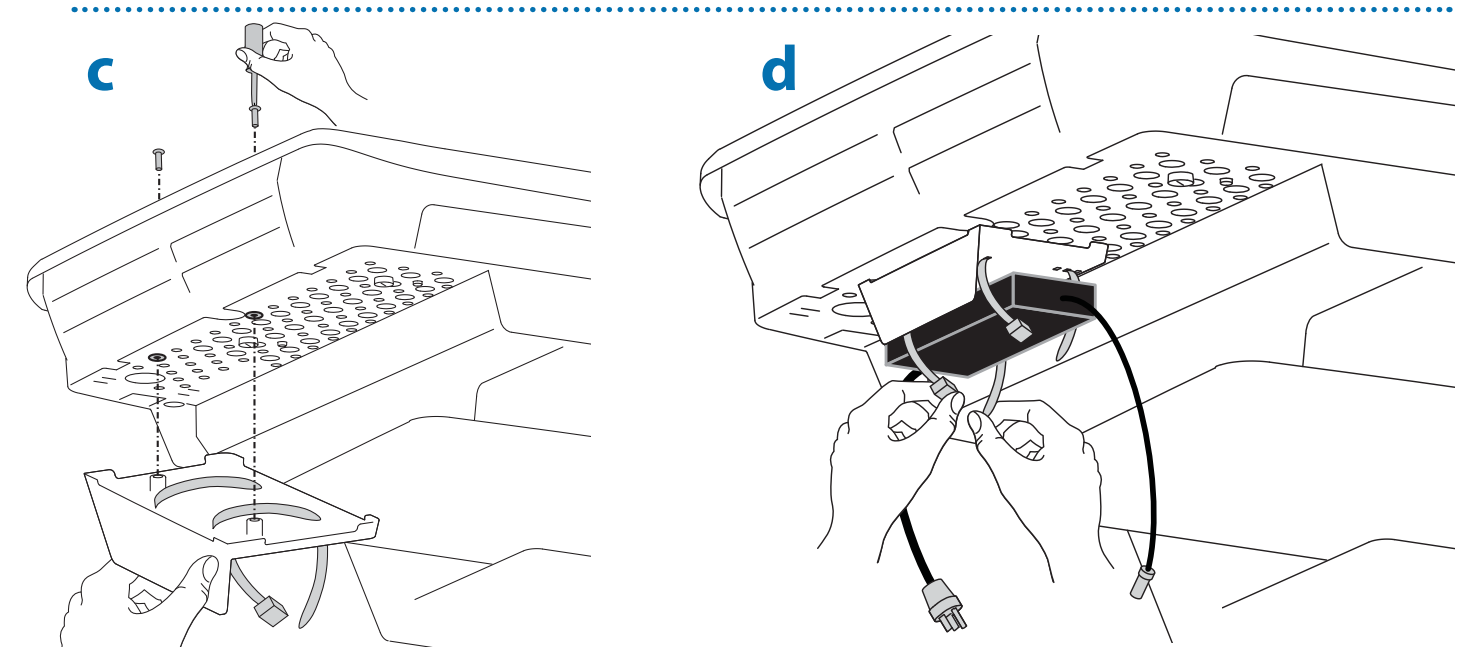
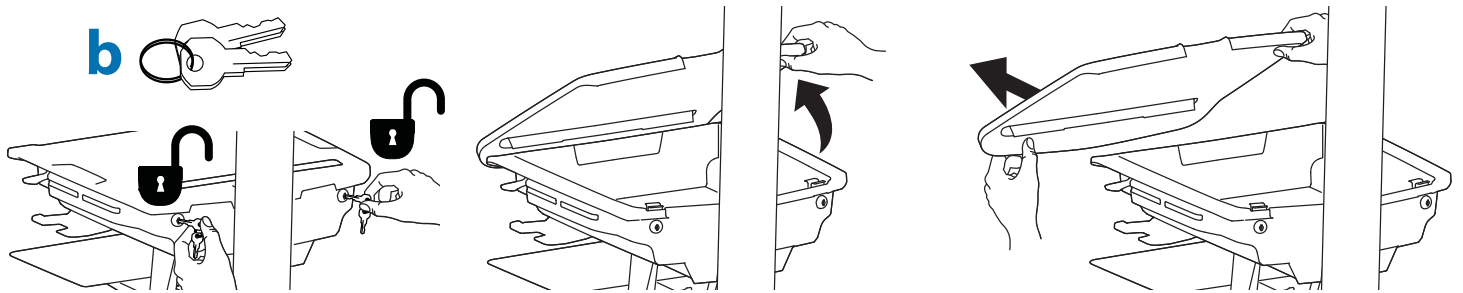




Rilasciare il freno per sollevare o abbassare il sostegno.

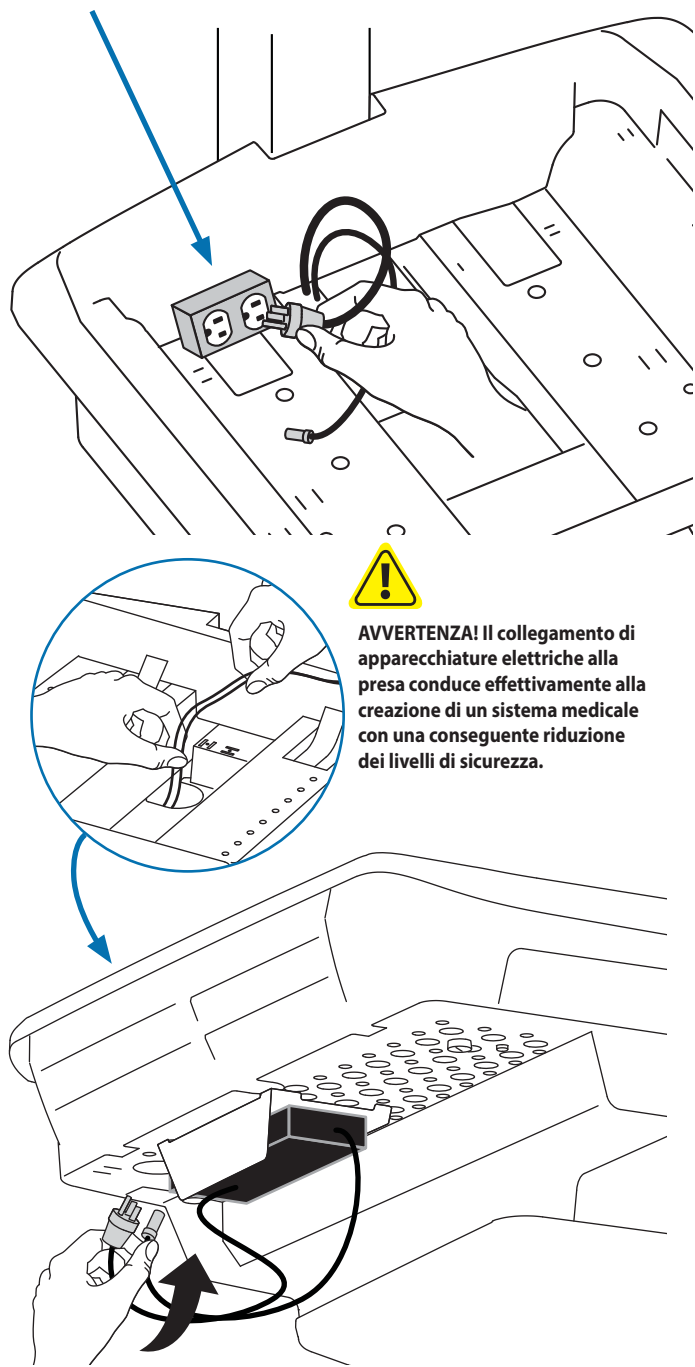
**ATTENZIONE!** Prima di sollevare o abbassare il carrello, rilasciare completamente l'innesto del freno. Se si solleva o abbassa il carrello con il freno parzialmente innestato, il prodotto potrebbe subire danni.

ITALIANO

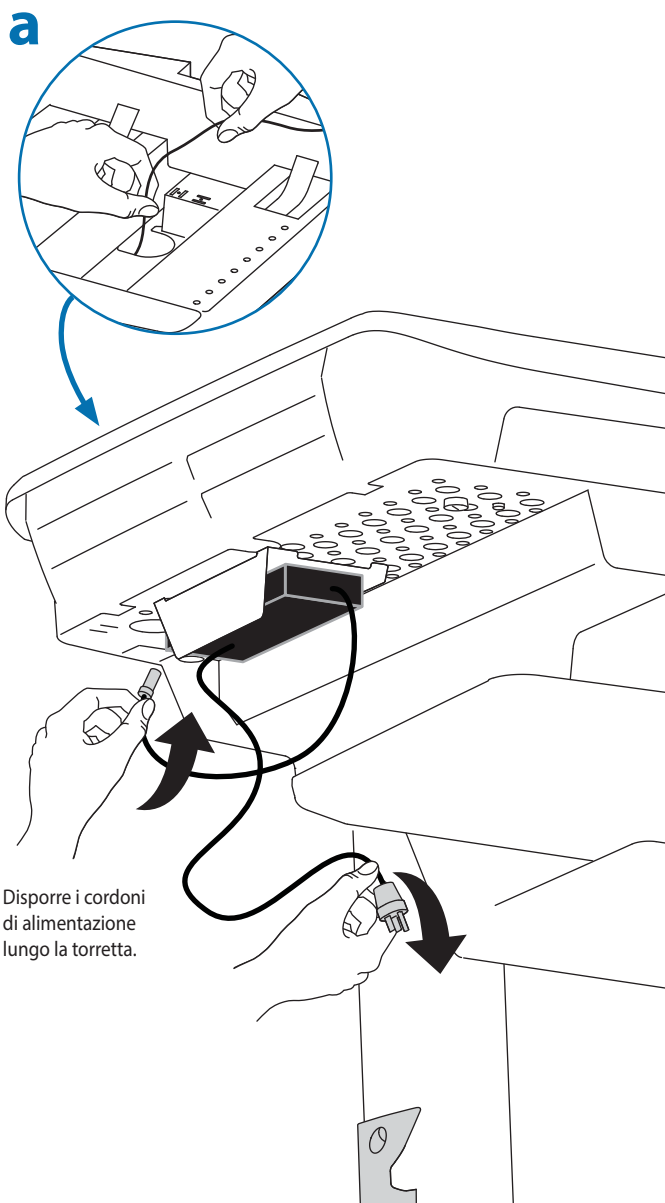


## 2 Collegare i cavi di alimentazione.

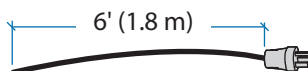
Qualora non si disponga di prese di corrente sul posto, seguire i passi 'a' - 'd' per instradare i cavi di alimentazione.



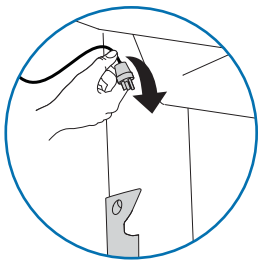
→ **3**



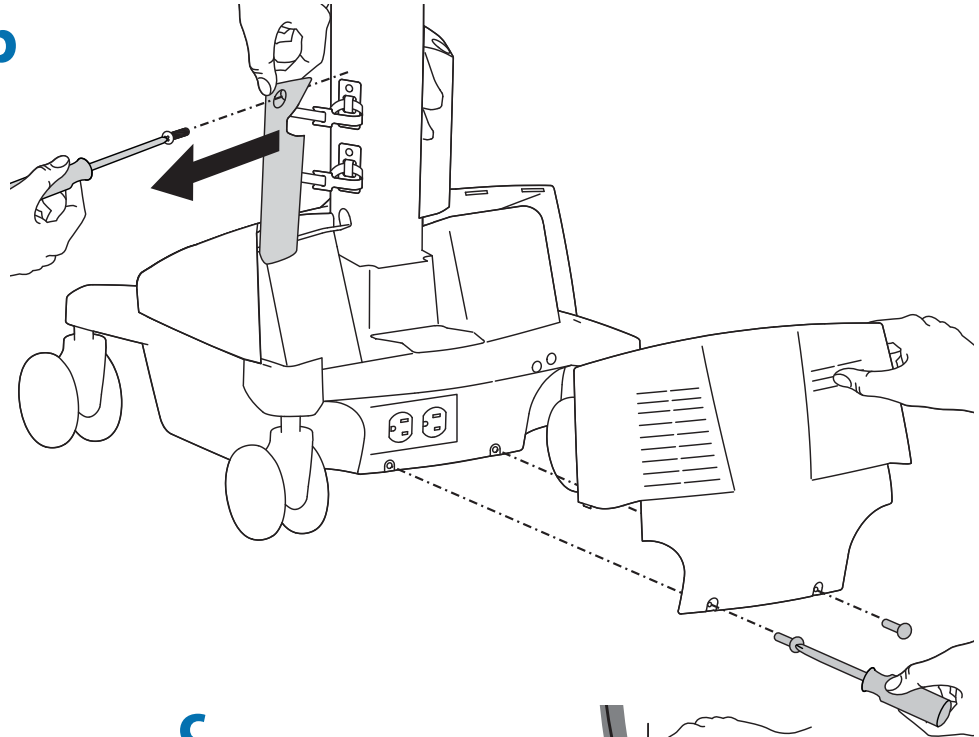
**b - d** →



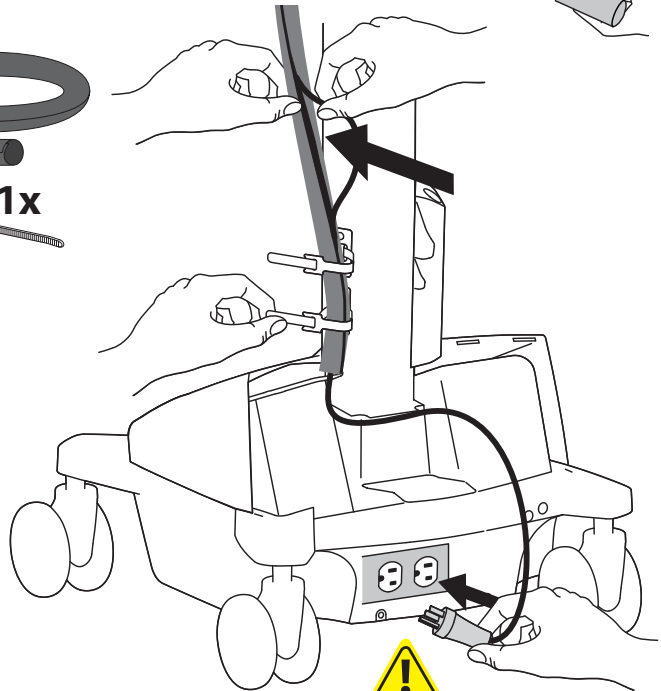
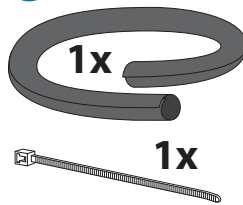
I cordoni di alimentazione devono essere lunghi 1,8 metri.



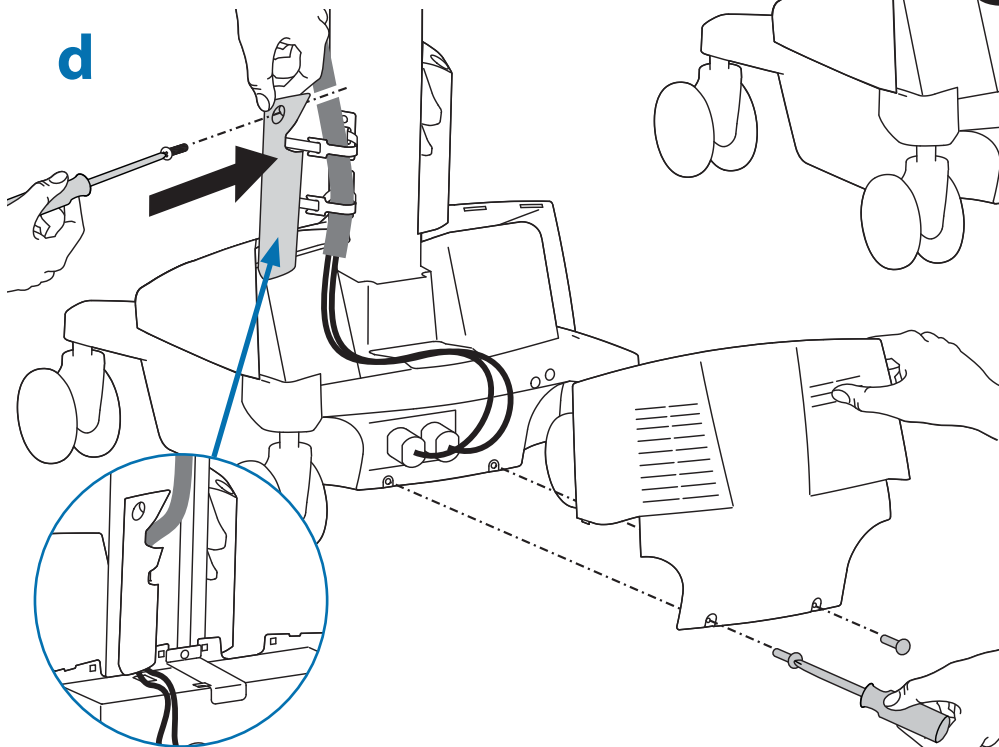
**b**



**c**



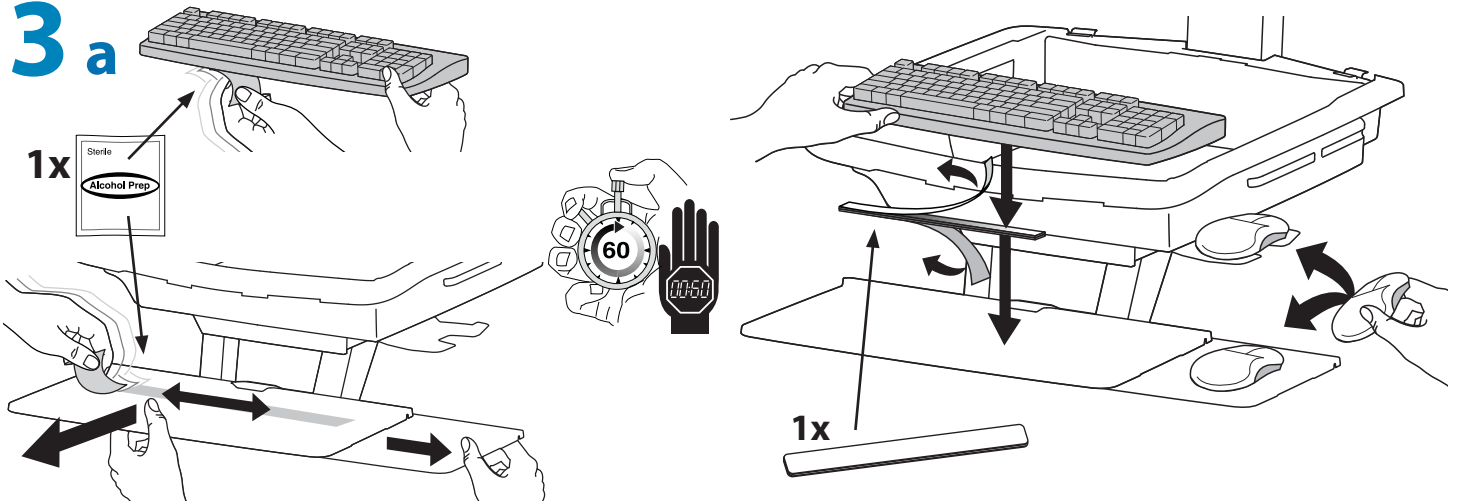
**d**



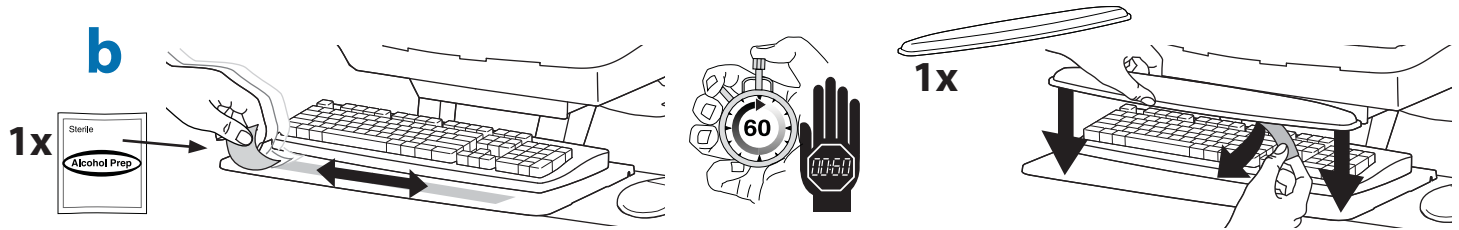
**AVVERTENZA!** Il collegamento di apparecchiature elettriche alla presa conduce effettivamente alla creazione di un sistema medicale con una conseguente riduzione dei livelli di sicurezza.



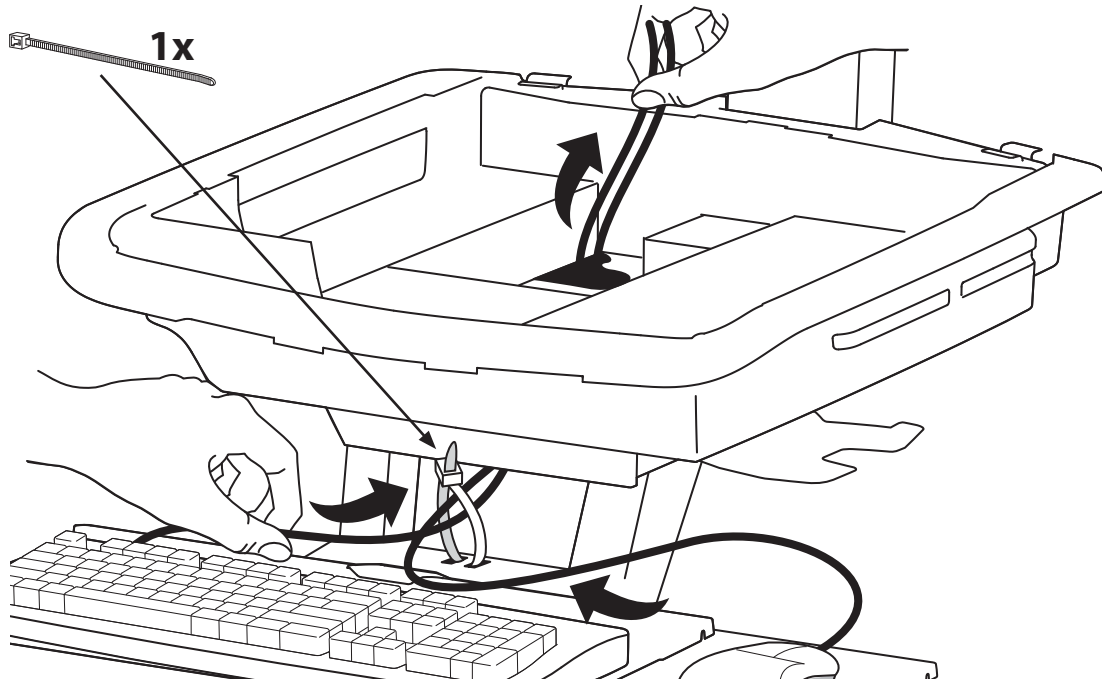
# 3 a



# b

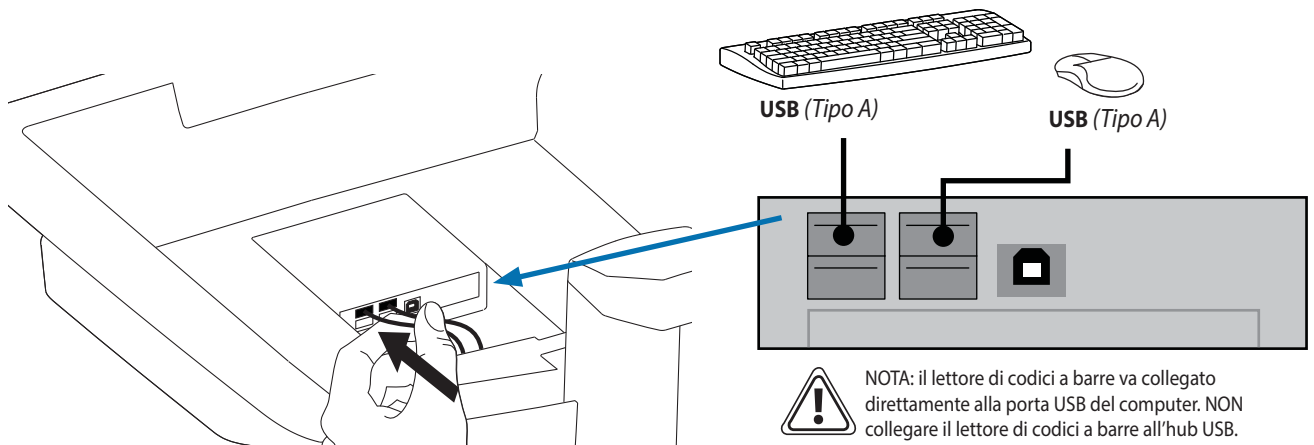


# 4 a



# b

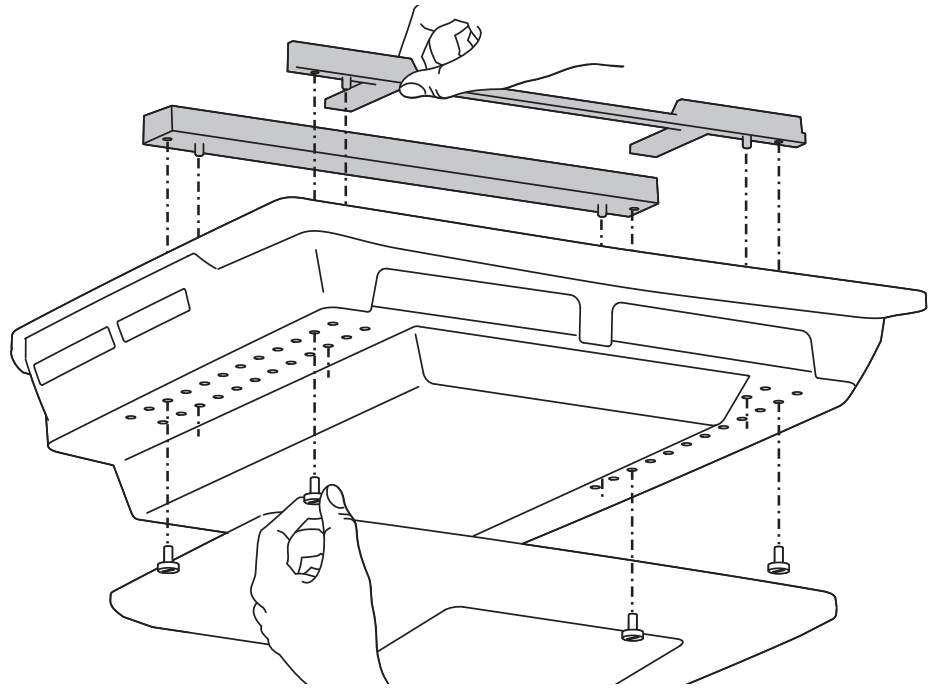
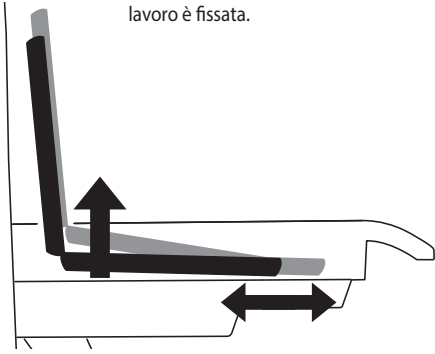
Collegare la tastiera e il mouse all'hub USB



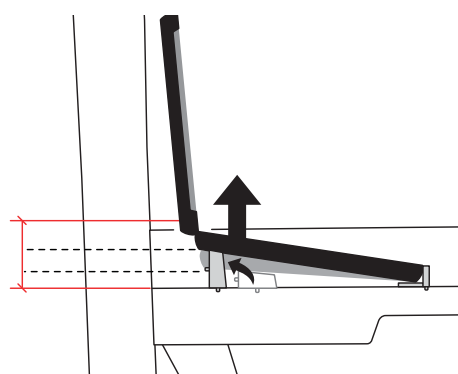
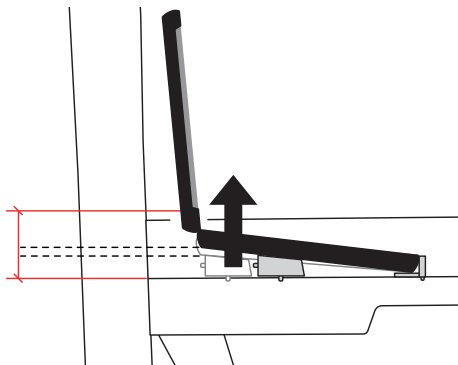
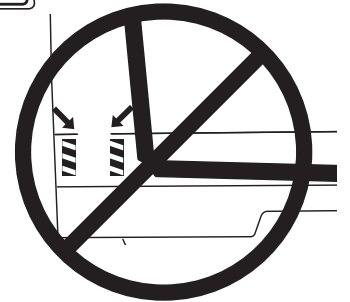
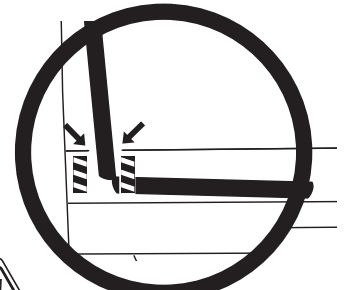
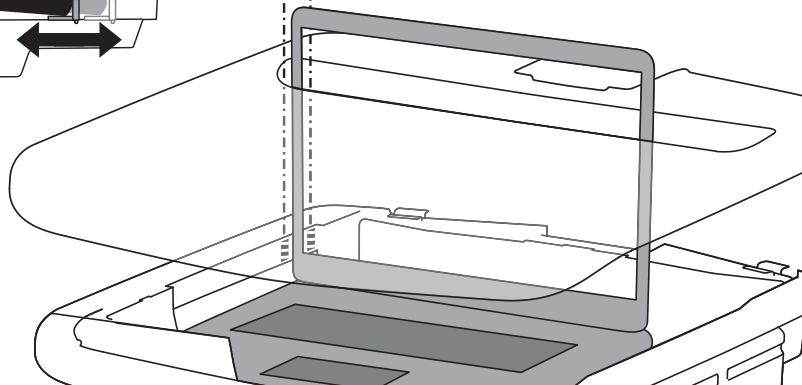
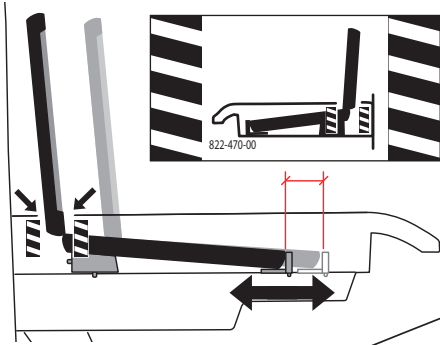
NOTA: il lettore di codici a barre va collegato direttamente alla porta USB del computer. NON collegare il lettore di codici a barre all'hub USB.

5

Regolare il supporto del laptop in modo che lo schermo si adatti all'apertura della superficie di lavoro e la parte inferiore dello schermo sia visibile quando la superficie di lavoro è fissata.



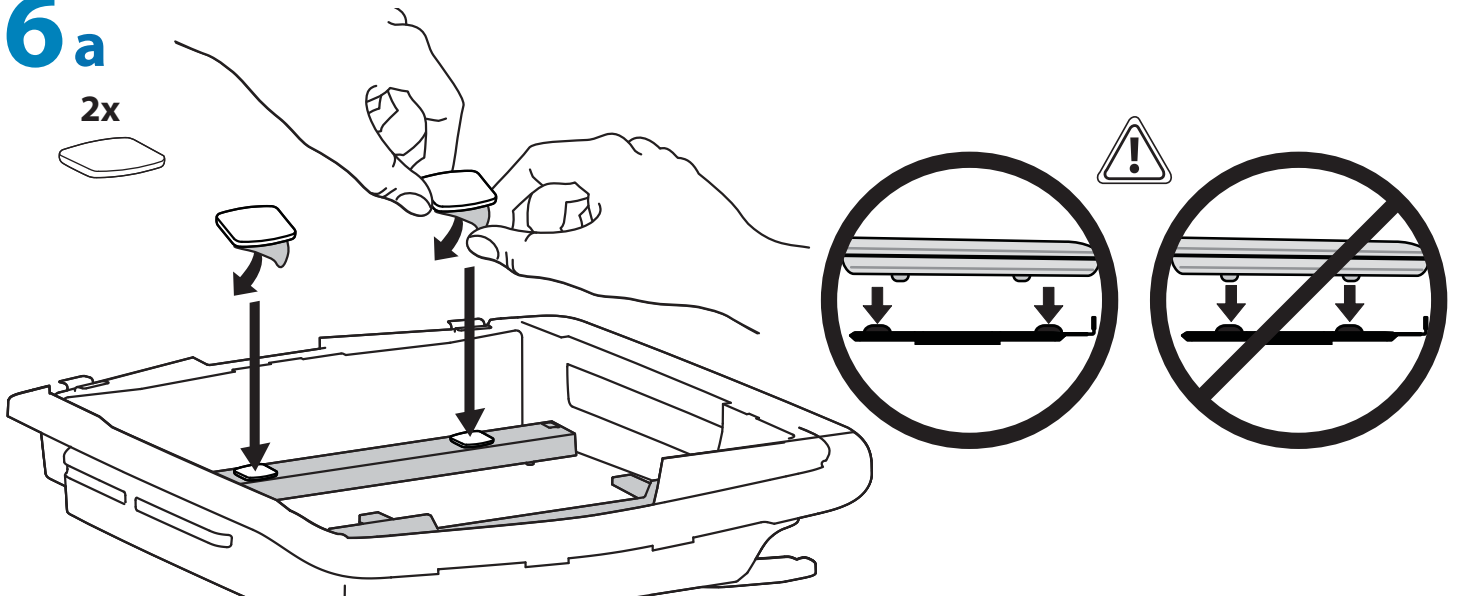
ITALIANO





# 6 a

2x

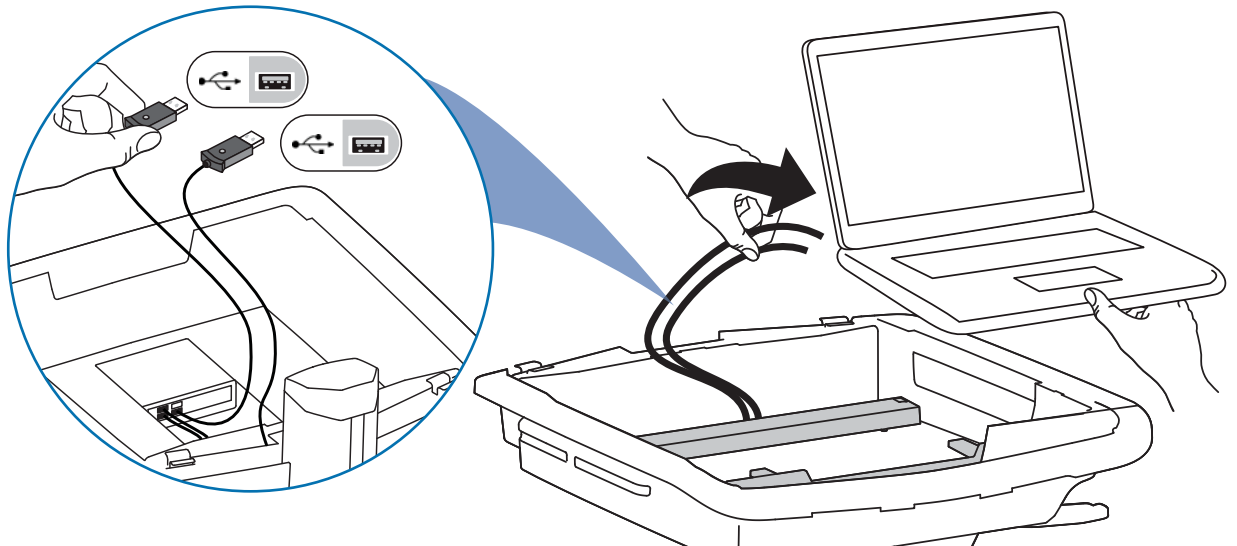


# b

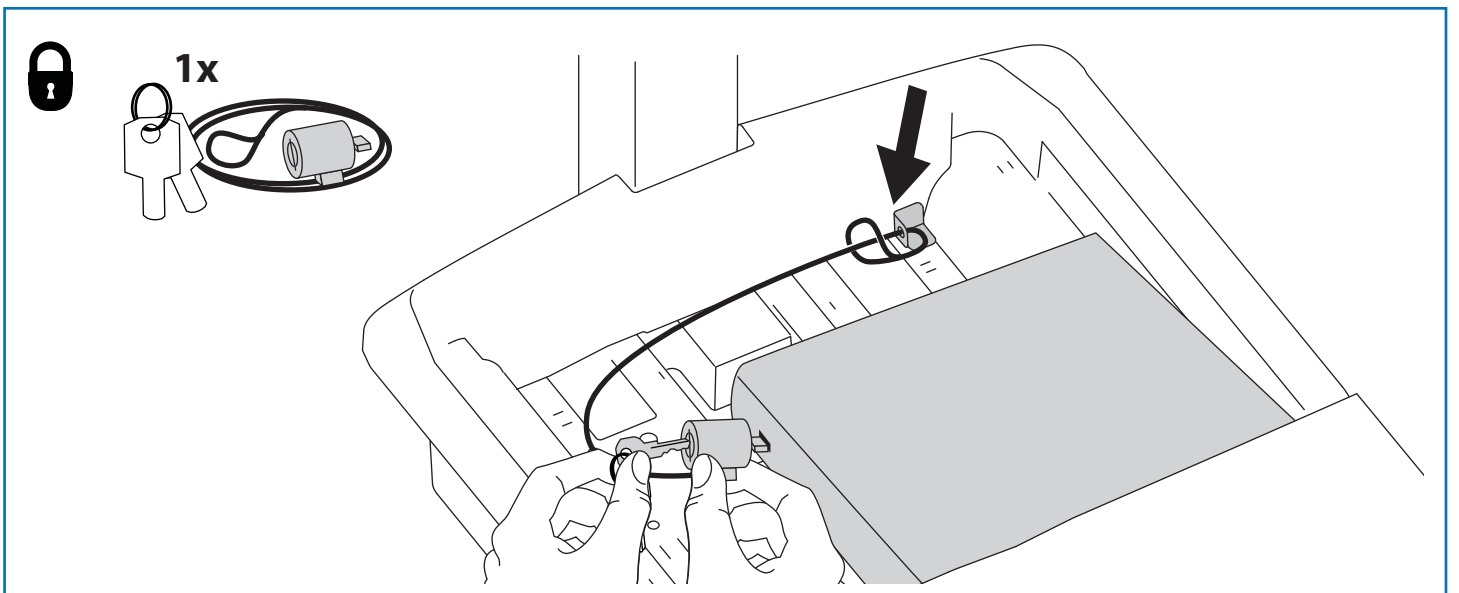
Collegare al computer i seguenti cavi connessi in fabbrica.

USB: questo cavo collega l'hub USB al computer e serve ad alimentare l'hub USB e la luce della tastiera mediante il computer. (NOTA: il computer deve essere acceso affinché l'hub USB e la luce della tastiera funzionino.)

StyleLink opzionale: questo cavo USB va dal sistema di alimentazione al computer per il software StyleLink. Per ulteriori informazioni su StyleLink visitare: <http://4support.ergotron.com>.



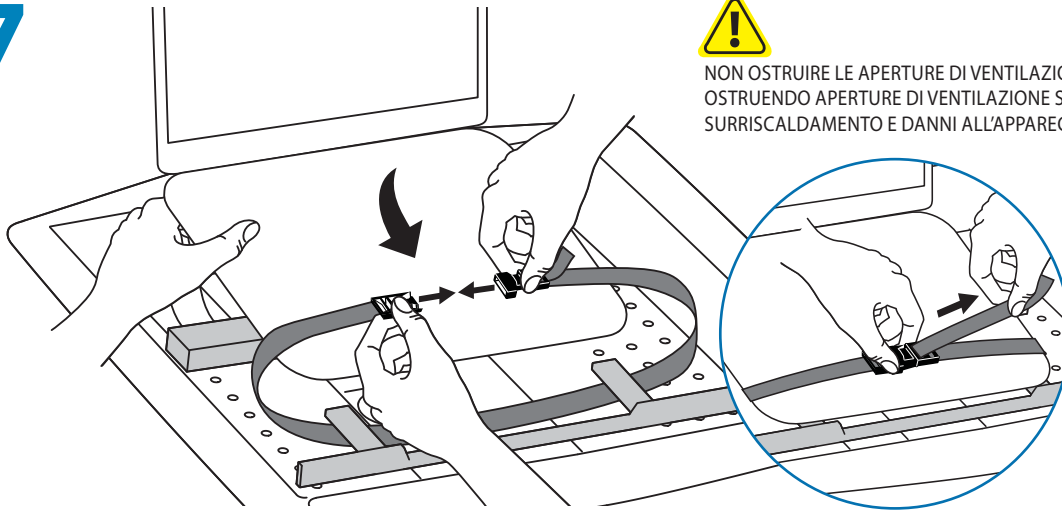
ITALIANO



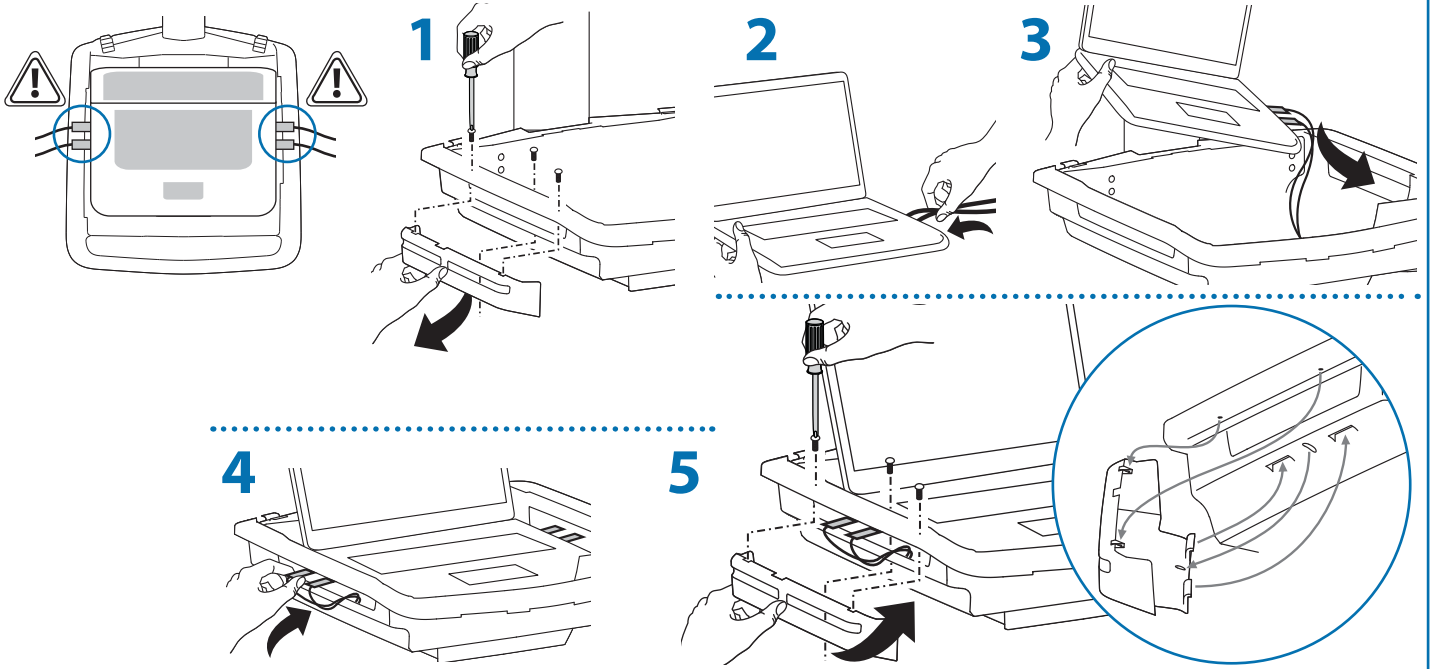
7



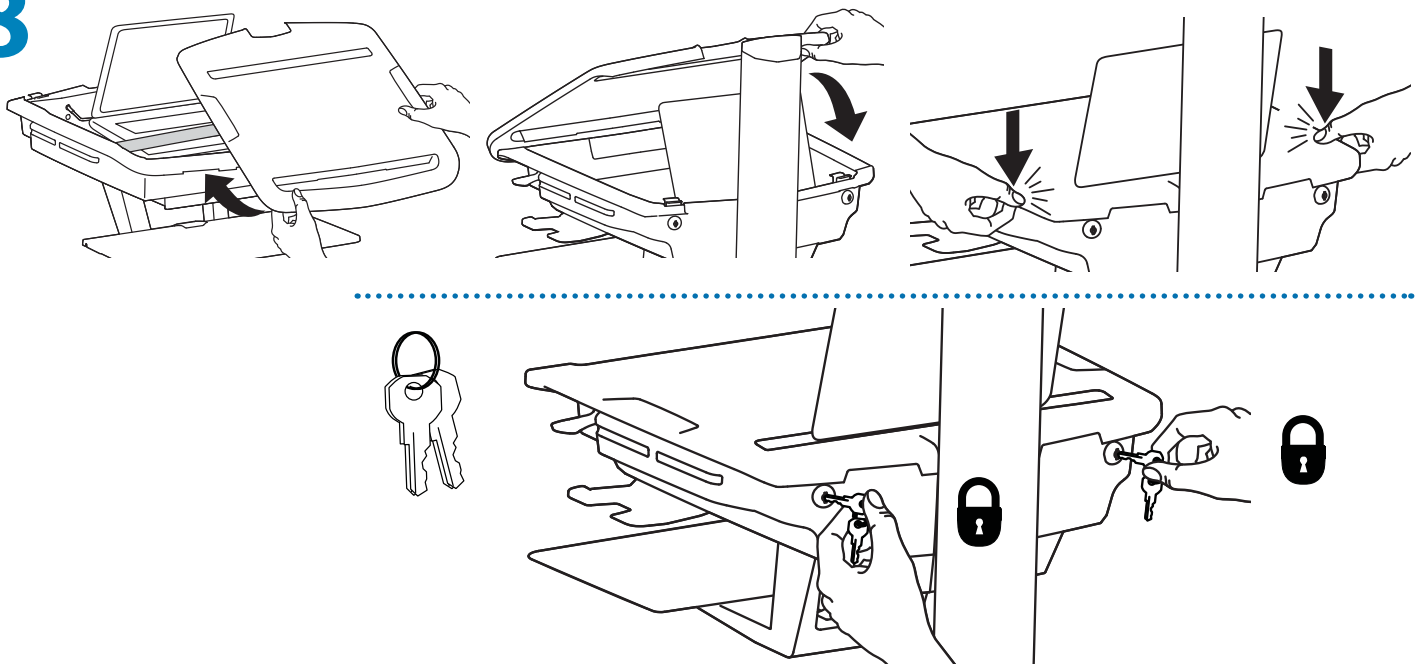
NON OSTRUIRE LE APERTURE DI VENTILAZIONE.  
OSTRUIENDO APERTURE DI VENTILAZIONE SI PUÒ CAUSARE  
SURRISCALDAMENTO E DANNI ALL'APPARECCHIATURA.



Se la larghezza del computer con i cavi è eccessiva, seguire queste istruzioni.

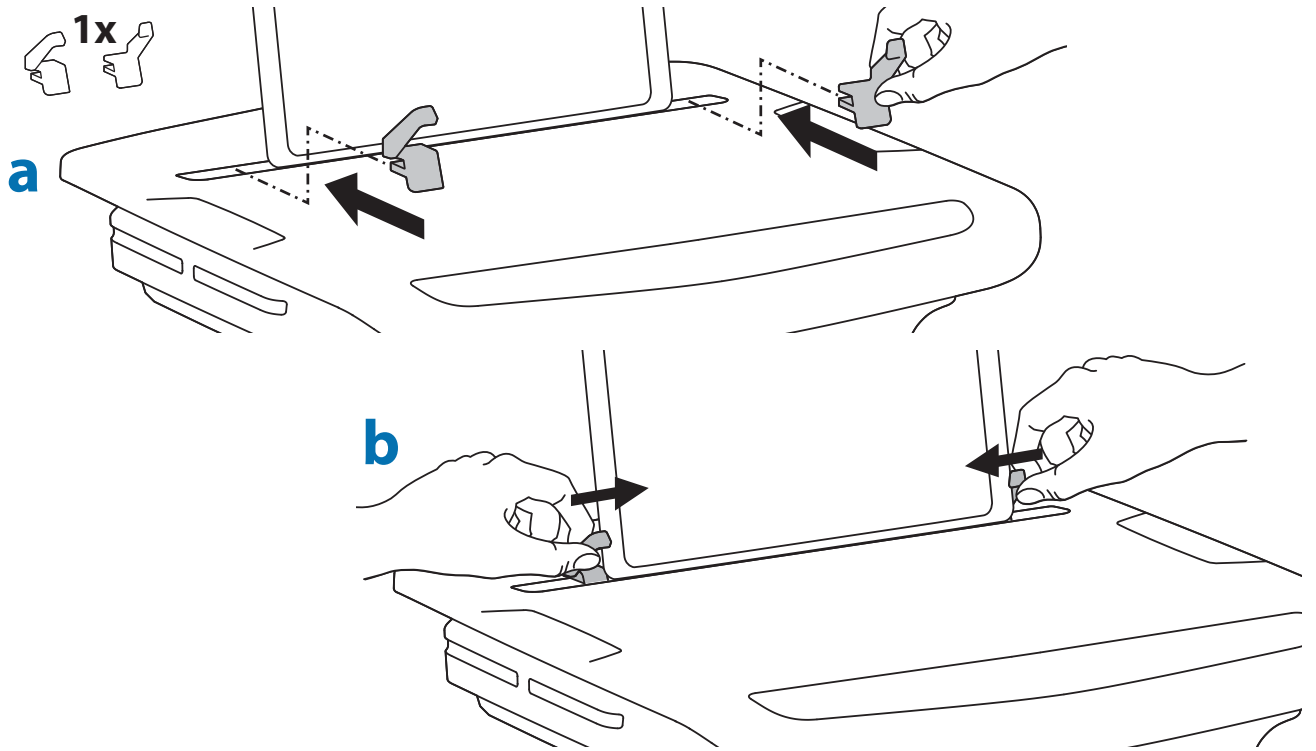


8

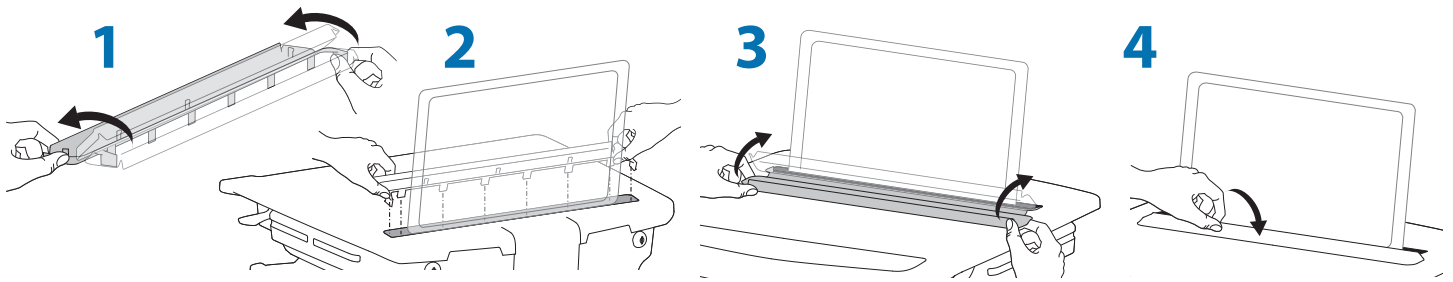


9

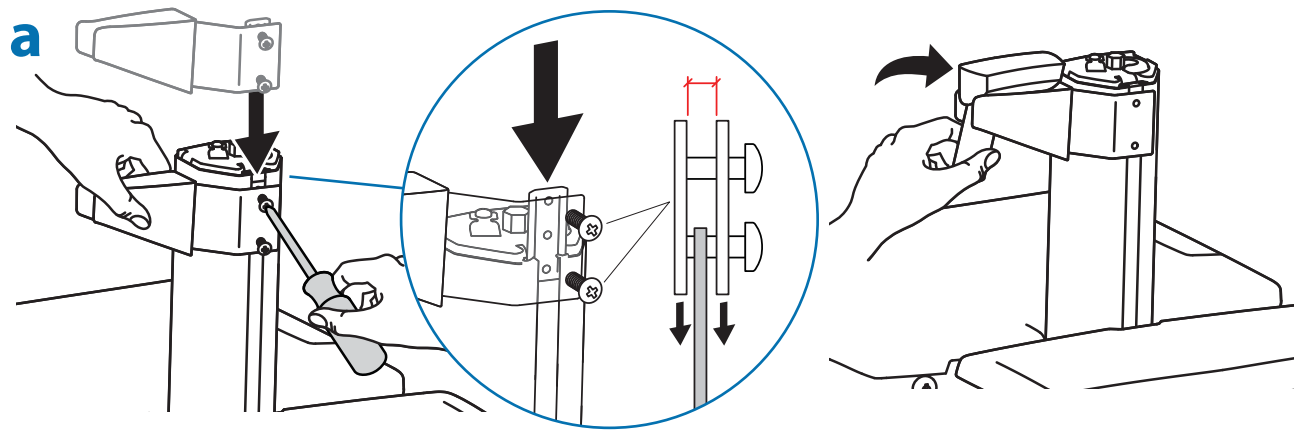
1x



c 1x

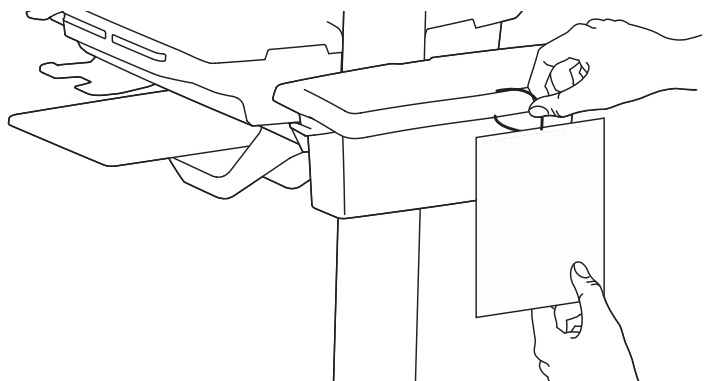


10



b

1x 1x

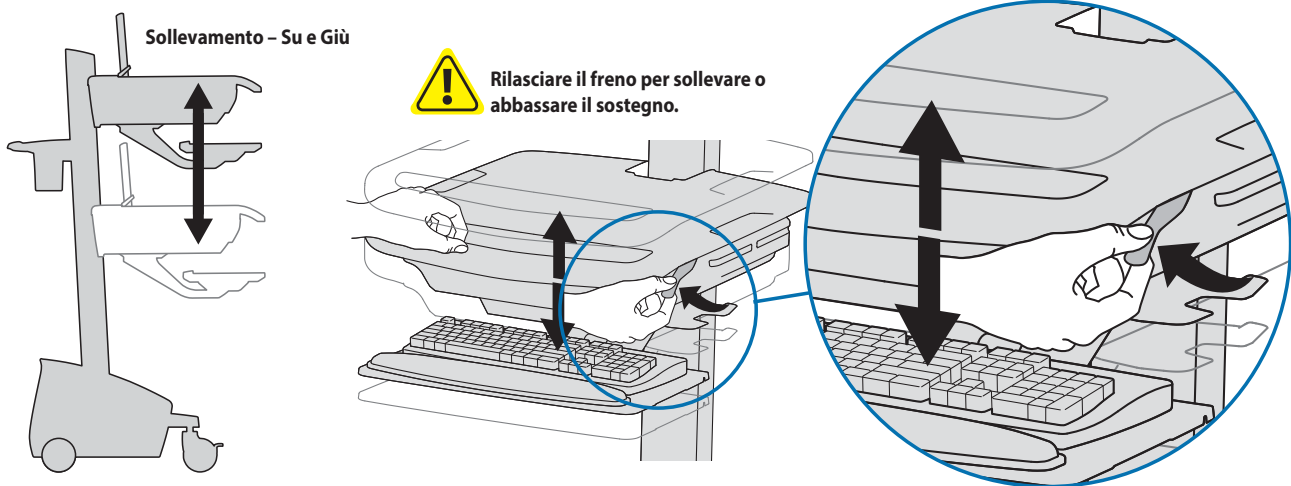


ITALIANO

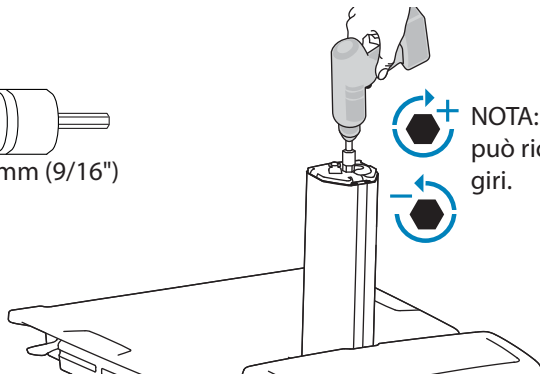
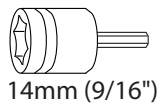
# 11



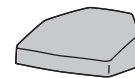
È importante regolare questo prodotto in base al peso dell'attrezzatura montata, come descritto nella procedura seguente. Ogni volta che si aggiungono o si rimuovono componenti da questo prodotto, variando quindi il peso del carico fissato, ripetere questa procedura di regolazione per garantire il funzionamento ottimale e in sicurezza. I componenti a posizione regolabile devono essere spostabili in modo regolare e agevolmente per la loro intera corsa e rimanere fermi quando li si rilasciano. Se risulta difficile regolare la posizione di un componente o questo non rimane nella posizione desiderata, seguire le istruzioni per ridurre o aumentare la tensione di bloccaggio affinché il movimento risulti agevole e facilmente regolabile. A seconda del prodotto e del tipo di regolazione, possono essere necessarie più corse prima di notare una differenza.



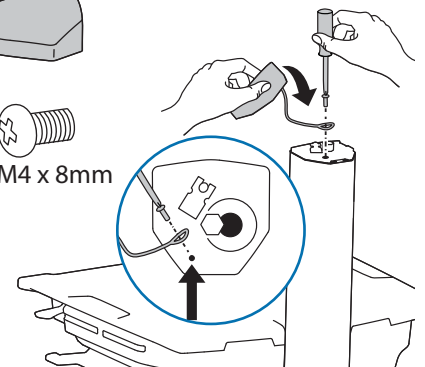
Seguire queste istruzioni per aumentare o ridurre la tensione di bloccaggio.



NOTA: la regolazione può richiedere 40-60 giri.

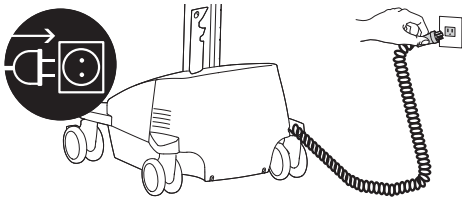


1x  
M4 x 8mm



# 12 Accensione/carica della batteria iniziale (la carica dura circa 2.5 ore)

**a** Collegare il cordone di alimentazione del carrello a una presa di corrente.

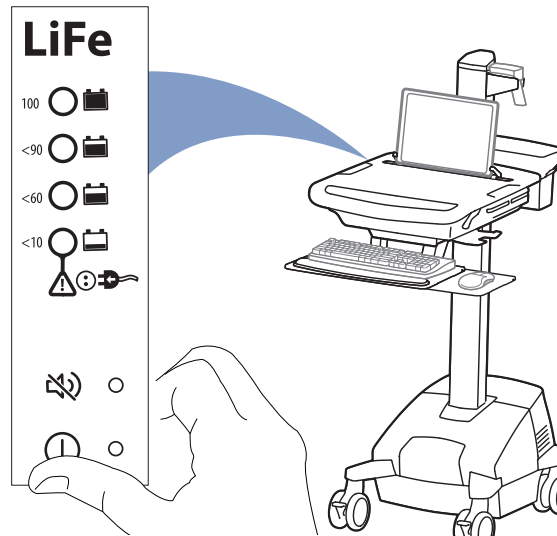


Non tendere il cordone spiralato per una lunghezza superiore a 2,5 metri, altrimenti lo si può danneggiare.



**ATTENZIONE:** questo apparecchio non è dotato di pulsante On/Off; per spegnerlo occorre scollegare il cordone di alimentazione dalla presa di corrente, che deve essere facilmente accessibile e situata vicino all'apparecchio stesso.

**b** Accendere il sistema mantenendo premuto l'apposito pulsante per 1 - 3 secondi.



**c** Con il cordone di alimentazione collegato a una presa di corrente, attendere finché la batteria non è completamente carica (la carica dura circa 2.5 ore).



L'interfaccia del sistema di alimentazione segnala la percentuale di carica rimasta con una serie di spie rosse, gialle e verdi sempre illuminate o lampeggianti e con un allarme acustico che viene emesso quando la batteria è carica a meno del 10% della capacità massima. Tenere presente che la batteria deve essere ricaricata alla massima capacità ogni giorno e che si può adoperare il carrello durante la ricarica, quindi lasciare il cordone di alimentazione collegato alla presa di corrente quanto più spesso possibile per evitare che la batteria si scarichi.

NOTA BENE: portare il display nella modalità di basso consumo per ottimizzare l'autonomia della batteria.

Se la batteria rimane troppo a lungo senza essere ricaricata, i suoi circuiti elettronici possono far sì che la tensione scenda eccessivamente e in tal caso il sistema di alimentazione passa a una modalità di ripristino a bassa carica quando viene collegato a un circuito di alimentazione.

Batteria carica al 100%  
La spia lampeggia durante la ricarica (cordone di alimentazione collegato alla presa di corrente). Lasciare la batteria sotto carica finché la spia non lampeggia più. Quando la spia cessa di lampeggiare si può scollegare il cordone di alimentazione dalla presa di corrente. Durante la ricarica si può adoperare il carrello.

Batteria carica a meno del 90%

Batteria carica a meno del 60%

Nella batteria rimane il 10% della carica massima e viene emesso l'allarme acustico. La spia è arancione e diventa rossa quando nella batteria rimane meno del 5% di carica. Collegare il cordone di alimentazione a una presa di corrente e portare la batteria a piena carica. Durante la ricarica si può usare il carrello.

Pulsante di silenziamento allarme. Premendolo si fa cessare temporaneamente il segnale acustico. Quando nella batteria rimane meno del 5% della carica massima, il silenziamento allarme è efficace solo per un minuto.

Pulsante di alimentazione per prese di corrente interne. Premendolo si accendono o spengono componenti collegati alle prese di corrente interne.

## Life

100

<90

<60

<10



Durante il processo di ripristino a bassa carica, questa spia lampeggia in verde.

Questa spia è illuminata in verde. Questa spia lampeggia in rosso. Al termine del processo di ripristino a bassa carica, il sistema di alimentazione riprende la carica nella modalità normale; se il processo dura oltre 45 minuti, contattare il servizio clienti Ergotron.

Quando questa spia è illuminata, l'allarme acustico è abilitato e viene emesso quando la carica della batteria scende sotto il 30%. Per informazioni dettagliate su come abilitare e disabilitare l'allarme contattare il servizio clienti Ergotron.

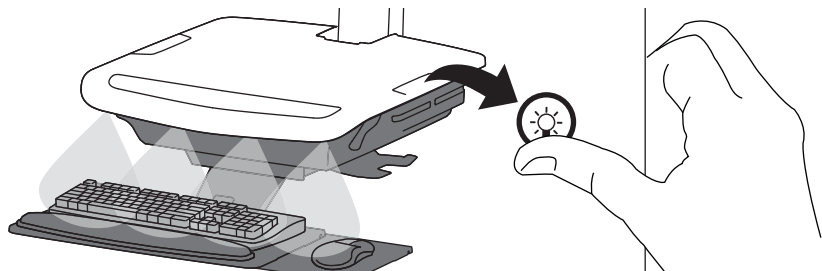
Quando questa spia è illuminata, il sistema di alimentazione è acceso; quando è spenta, il sistema di alimentazione è spento.

Se altre spie lampeggiano in rosso o verde, ciò potrebbe indicare un guasto al sistema di alimentazione. In tal caso, contattare il servizio clienti Ergotron.

NOTA: il funzionamento frequente del carrello con la batteria carica a meno del 10% riduce notevolmente la durata della batteria stessa.

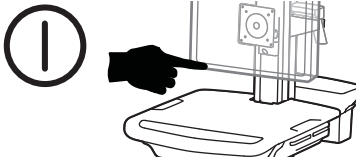
# 13 Spia della tastiera

Se non viene spenta, la luce della tastiera si spegne automaticamente dopo 15 minuti.

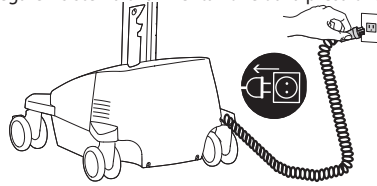


## How to Change Fuse

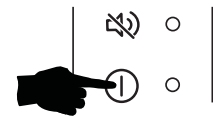
**1** Spegnere tutti gli apparecchi montati.



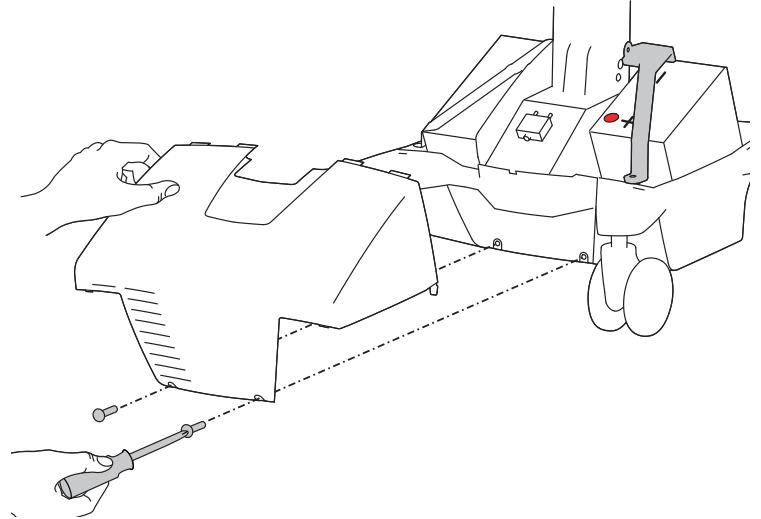
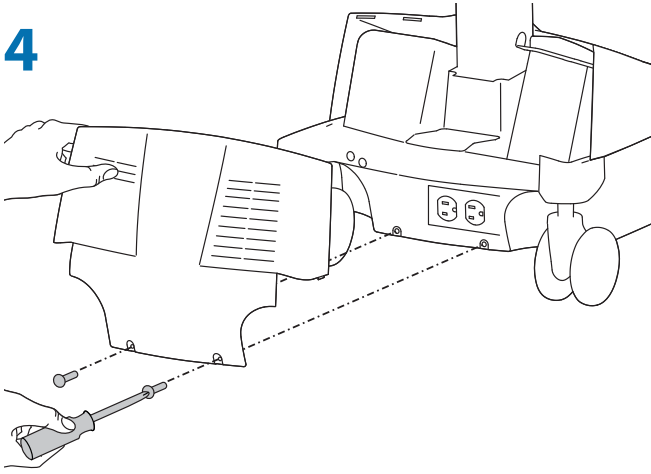
**2** Scollegare il sistema di alimentazione dalla presa di corrente.



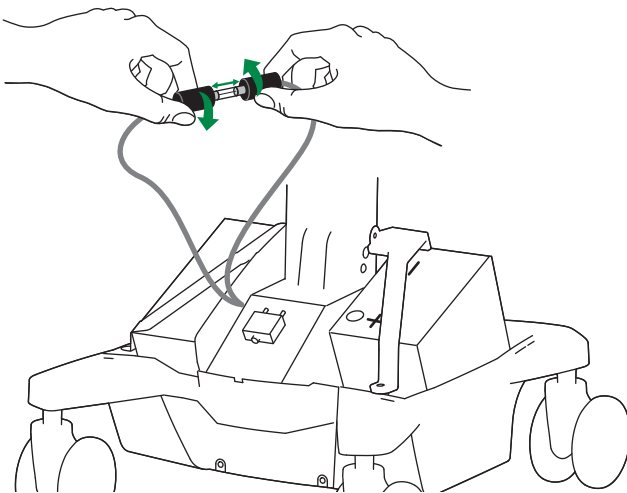
**3** Spegnere il sistema di alimentazione mantenendo premuto il pulsante di alimentazione per 1 - 3 secondi. La spia di alimentazione si spegne.



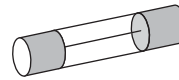
**4**



**5** Fusibile da 5 A



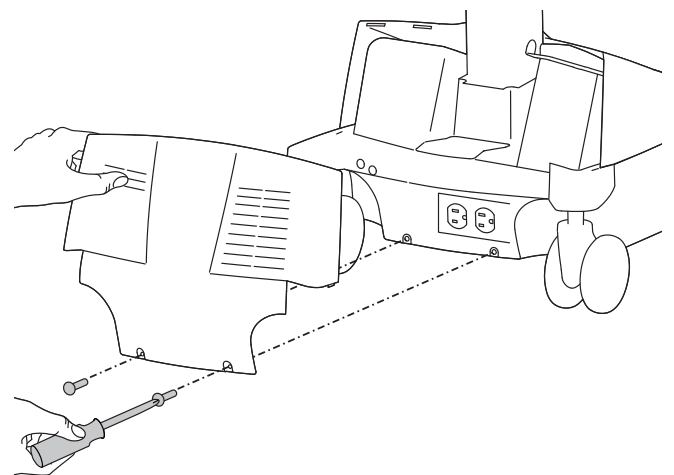
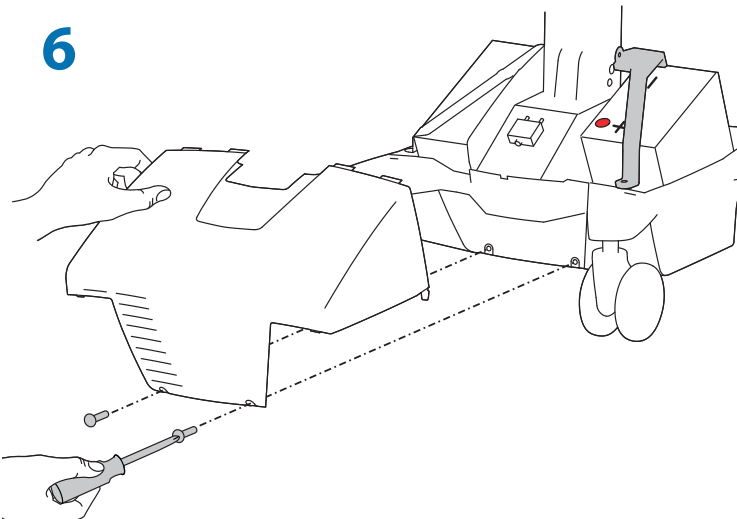
Suggerito: Littelfuse  
312005HXP



### VALORE NOMINALE FUSIBILE

TENSIONE	250 V
CORRENTE	5:00 AM
VELOCITÀ OPERATIVA	A MANOVRA RAPIDA
POTENZA DI INTERRUZIONE	Da 200 A a 250 V CA 10000 A a 125 V CA

**6**





# Sostituzione delle batterie del sistema di alimentazione

## ⚠️ AVVERTENZA. RISCHIO DI SCARICA ELETTRICA.

- NON scambiare i cavi della batteria, poiché tale operazione causerebbe un arco e farebbe scattare l'interruttore automatico.
- Non rimuovere né installare batterie mentre il carrello si trova in un ambiente ricco di ossigeno o altrimenti pericoloso, poiché può scoccare un arco e causare combustione.

**ATTENZIONE:** per prevenire il rischio di folgorazione quando si sostituisce la batteria:

- Scollegare dai terminali prima il cavo nero (-) e poi quello rosso (+).
- Collegare dai terminali prima il cavo rosso (+) e poi quello nero (-).

**NOTA**

- Nel sistema di alimentazione StyleView si devono usare solo batterie specificate da Ergotron.

Per ulteriori informazioni contattare il servizio clienti Ergotron.

- Non smaltire la batteria al litio insieme ai normali rifiuti.

Riciclare la batteria in conformità alle norme di legge.

Tenere presente che l'EPA (Environmental Protection Agency, l'ente statunitense per la protezione dell'ambiente) classifica le batterie al litio esauste "rifiuti universali".

I requisiti per la spedizione di "rifiuti universali" sono disponibili sul sito EPA: [www.epa.gov](http://www.epa.gov).



## ⚠️ AVVERTENZA

### INFORMAZIONI IMPORTANTI SULLA SOSTITUZIONE DELLE BATTERIE

Il modulo di alimentazione è configurato per una batteria al litio da 40 A-h.

Solo la seguente batteria è compatibile con questo sistema:

**Numero di modello Valence: U1-12RT REV2**

**Codice Ergotron: 910-434**

**Numero di modello Valence: U1-12RJ**

**Codice Ergotron: 915-766**

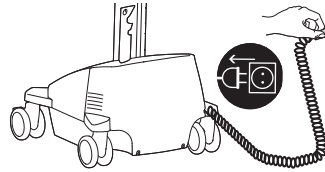
L'installazione di batterie diverse da quelle Valence elencate sopra annulla la garanzia del prodotto e causa un guasto al sistema di alimentazione. La mancata osservanza di questa avvertenza può causare danni gravi alle batterie e/o al modulo di alimentazione, e rischio d'incendio. Per ulteriori informazioni contattare Ergotron chiamando il numero 1-800-888-8458.

822-610

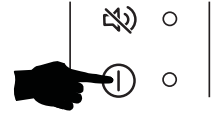
**1 a** Spegner tutti gli apparecchi montati.



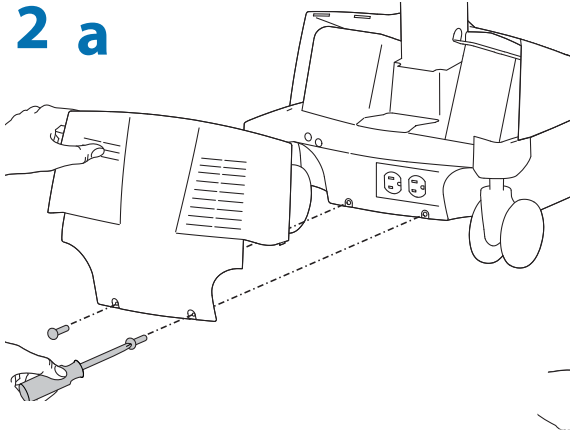
**b** Scollegare il sistema di alimentazione dalla presa di corrente.



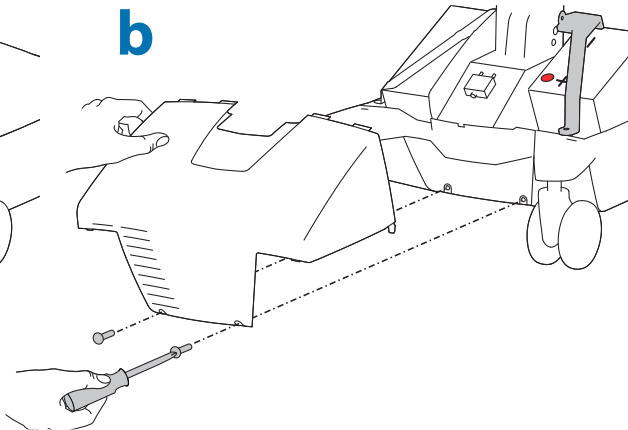
**c** Spegner il sistema di alimentazione mantenendo premuto il pulsante di alimentazione per 1 - 3 secondi. La spia di alimentazione si spegne.



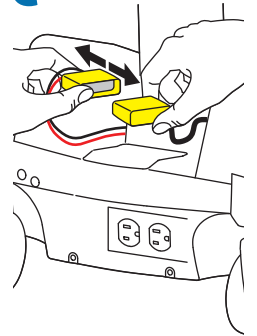
**2 a**



**b**

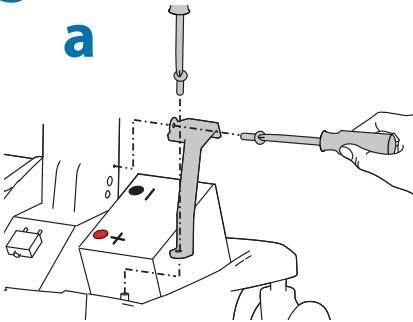


**c**

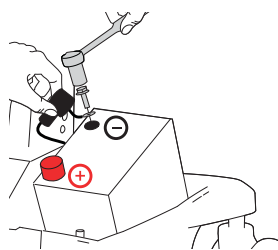


**3** ⚠️ **Attenzione: NON scambiare i cavi della batteria, poiché tale operazione genera scintille e fa scattare l'interruttore automatico.**

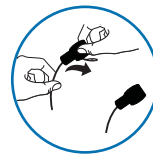
**a**



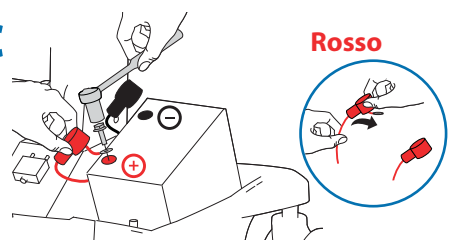
**b**



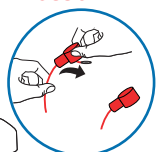
**Nero**



**c**

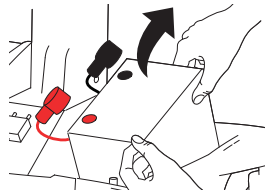


**Rosso**



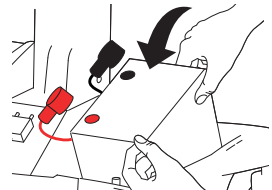
⚠️ **Attenzione: scollegare il cavo nero (-) prima di quello rosso (+).**

**d**

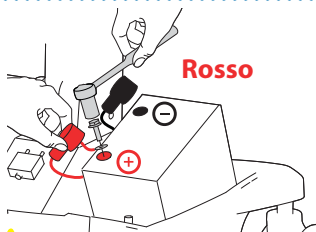


Riciclare la batteria in conformità alle norme di legge.

**e**

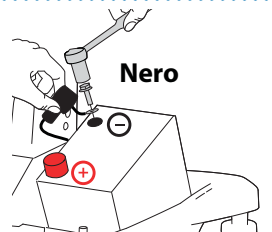


**f**



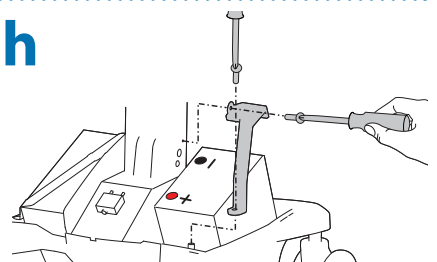
**Rosso**

**g**



**Nero**

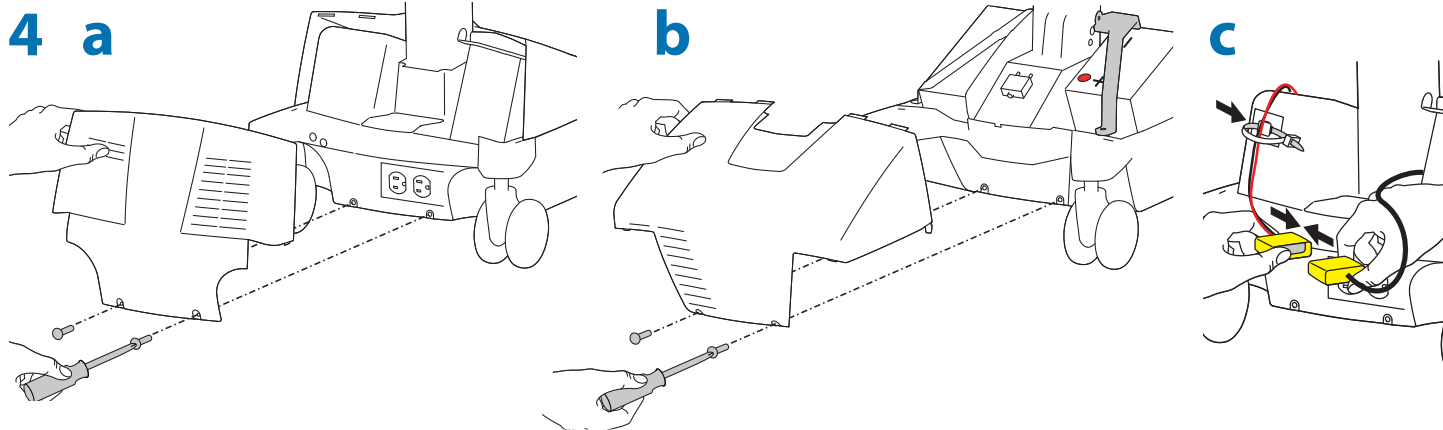
**h**



⚠️ **Attenzione: collegare il cavo rosso (+) prima di quello nero (-).**



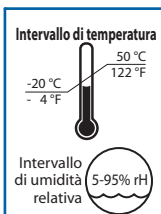
## Immagazzinaggio del carrello



**5** Eseguire le operazioni ai punti a, b, c della sezione Accensione/carica della batteria iniziale.

## Istruzioni per l'immagazzinaggio del carrello

Immagazzinaggio – La batteria deve essere completamente carica prima di essere immagazzinata e deve essere ricaricata almeno ogni 90 giorni.



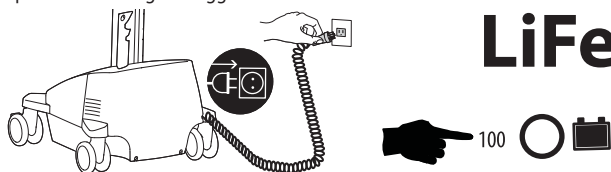
• La temperatura d'immagazzinaggio raccomandata per il carrello è di 25 °C. A questa temperatura è ridotta al minimo la perdita di capacità della batteria risultante dall'invecchiamento. La temperatura minima d'immagazzinaggio è di -20 °C e quella massima è di 50 °C. L'intervallo di umidità relativa suggerito per l'immagazzinaggio è 5 – 95 %.

### A magazzino

**1** Spegner tutti gli apparecchi montati.



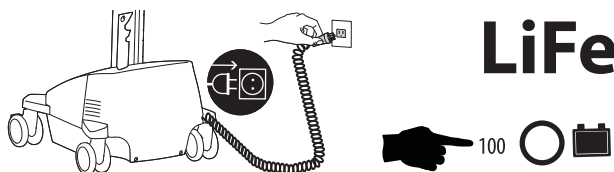
**2** Collegare il cordone di alimentazione a una presa di corrente per caricare le batterie al 100% (tutte le spie saranno illuminate). Il sistema di alimentazione deve essere ricaricato alla massima capacità prima dell'immagazzinaggio.



**3** Una volta caricate le batterie al 100%, spegnere il sistema di alimentazione. Spegner il sistema di alimentazione tenendo premuto il pulsante di alimentazione per 1 – 3 secondi. La spia di alimentazione si spegne.



**4** Ricaricare la batteria almeno ogni 90 giorni.



### AVVISO

Se si lasciano inutilizzate per più di tre mesi consecutivi batterie completamente cariche, la garanzia viene automaticamente annullata.

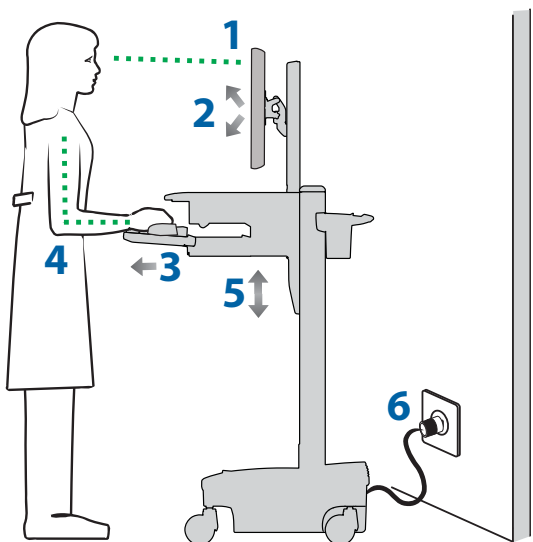
Se si lasciano inutilizzate per più di tre giorni consecutivi batterie completamente scariche, la garanzia viene automaticamente annullata.

Se la batteria rimane troppo a lungo senza essere ricaricata, i suoi circuiti elettronici possono far sì che la tensione scenda a un livello non sicuro e in tal caso il sistema di alimentazione passa a una modalità di ripristino a bassa carica quando viene collegato a un circuito di alimentazione. Al termine del processo di ripristino a bassa carica, il sistema di alimentazione riprende la carica nella modalità normale; se il processo dura oltre 45 minuti, contattare il servizio clienti Ergotron.

## Posizione di lavoro

personalizzazione secondo la statura

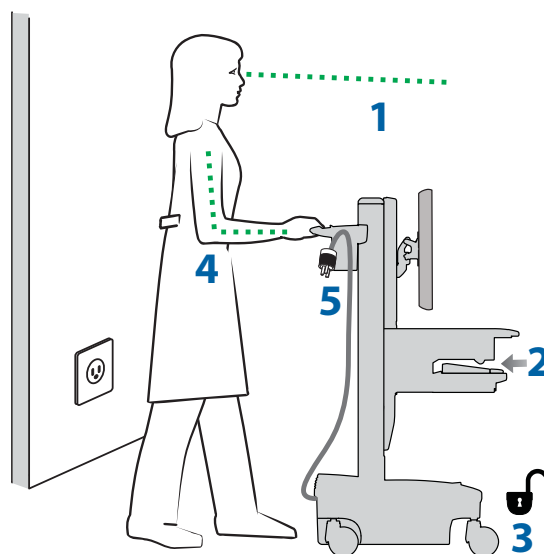
- 1 Regolare la parte superiore dello schermo a circa 2,5 centimetri sotto il livello degli occhi – Rilasciare il freno e sollevare o abbassare il sostegno come necessario.
- 2 Inclinare lo schermo in modo da poterlo osservare comodamente e ridurre l'affaticamento degli occhi e del collo.
- 3 Tirare verso sé stessi il ripiano della testiera e posizionare la custodia e la base per il mouse a destra o a sinistra, come necessario.
- 4 Lavorare con i gomiti a circa 90° per ridurre l'affaticamento muscolare.
- 5 Se risulta difficile sollevare o abbassare il sostegno o se questo non rimane nella posizione in cui lo si regola, consultare il manuale del prodotto per informazioni sulla regolazione.
- 6 Mantenere il sistema sempre carico.  
I carrelli con alimentazione devono rimanere collegati a una presa di corrente quanto più spesso possibile per mantenere le batterie cariche e il computer alimentato.



## Spostamenti

ripiegare l'apparecchiatura prima di spostarla

- 1 Per i normali spostamenti, rilasciare il freno e abbassare la superficie di lavoro nella posizione più bassa per assicurare la massima stabilità e vedere comodamente verso dove ci si muove.
- 2 Ripiegare i ripiani aperti e rimettere il mouse, il lettore e altri accessori nelle rispettive custodie.
- 3 Sbloccare entrambe le ruote anteriori piroettanti.
- 4 Spingere il carrello dalla parte posteriore mantenendo i gomiti a circa 90° per avere il massimo controllo e ridurre al minimo l'affaticamento muscolare.
- 5 Non muoversi affrettatamente.  
Prima di spostare il carrello, accertarsi che il cordone di alimentazione sia scollegato dalla presa di corrente e agganciato in sicurezza al cestino. Non dimenticare di ricaricare le batterie al 100% ogni giorno.



## Manutenzione e sicurezza

### Esame dei simboli di pericolo

Il significato dei simboli che appaiono in questa Guida, sul carrello o sul sistema di alimentazione elettrica

Questi simboli avvisano l'utente di una condizione di sicurezza che richiede la sua attenzione. È necessario essere in grado di riconoscere e comprendere il significato dei seguenti Pericoli per la sicurezza se presenti sul carrello o all'interno della relativa documentazione (ad es. Guida di installazione).

Simbolo	Indicazione di avvertenza/ Colore	Livello di pericolo
	<b>PERICOLO</b>	Indica una situazione di imminente pericolo che, se non evitata, causerà morte o lesioni gravi.
	<b>AVVERTENZA</b>	Indica una situazione di potenziale pericolo che, se non evitata, potrebbe causare morte o lesioni gravi.
	<b>ATTENZIONE</b>	Indica una situazione di potenziale pericolo che, se non evitata, può causare lesioni da lievi a moderate.
	<b>ATTENZIONE</b>	Usato senza il simbolo di avvertenza per la sicurezza, indica una situazione di potenziale pericolo che, se non evitata, può avere come conseguenza danni alla proprietà.
	<b>Istruzioni</b>	Attenersi alle istruzioni operative.
	<b>Istruzioni</b>	Attenersi alle istruzioni operative.
	<b>ALIMENTAZIONE</b>	ACCENSIONE ("ON") / SPEGNIMENTO ("OFF") (push-push) NOTA: Ogni posizione "ON" / "OFF" è una posizione stabile.




### SMALTIMENTO DELL'ATTREZZATURA E DEGLI ACCESSORI


1. Smaltire tutte le batterie in conformità alle norme di legge.
2. Tutti i componenti elettronici dovrebbero essere riciclati presso una ditta di riciclaggio dei dispositivi elettronici.
3. Le altre parti in plastica e metalliche possono essere riciclate tramite una ditta di riciclaggio commerciale.

## Manutenzione e sicurezza

### Pulizia e manutenzione

Non si garantisce che le seguenti procedure prevengano infezioni. È necessario consultare un epidemiologo o l'amministratore del presidio ospedaliero responsabile delle procedure antisettiche.

 Per prevenire il rischio di folgorazione, non esporre componenti elettrici ad acqua, soluzioni detergenti o altri liquidi o sostanze potenzialmente corrosivi.

 Non immergere né il carrello né i suoi componenti in un liquido ed evitare che liquidi fluiscono sul carrello. Ripulire immediatamente le superfici da tracce di detergente con un panno umido. Asciugare bene le superfici dopo averle pulite.

 Non utilizzare detergenti infiammabili sulle superfici del carrello data la loro vicinanza a dispositivi e componenti elettrici.

Tutti i componenti di plastica e verniciati del carrello tollerano le soluzioni detergenti più comunemente adoperate purché diluite e non abrasive, come composti di ammoniaca quaternaria, prodotti a base di ammoniaca, candeggina o alcol.


• I segni lasciati da penne ed evidenziatori permanenti o cancellabili a secco possono essere rimossi con alcol isopropilico al 91% e un panno morbido.

• Le macchie di tintura di iodio possono essere rimosse con detergenti usati comunemente e un panno morbido.


• Non usare mai lana di acciaio o altro materiale abrasivo, che danneggerebbe la finitura delle superfici.


• Non utilizzare solventi aggressivi quali trichloroetilene e acetone. Questi solventi danneggiano la finitura della superficie.


Si suggerisce di provare qualsiasi soluzione detergente su un'area piccola e non visibile, per accertarsi che la superficie non possa essere danneggiata.

 Regolazioni, riparazioni e sostituzioni – NON tentare di regolare, riparare o sostituire nessuna parte del carrello StyleView se non specificato da un documento approvato da Ergotron (come le istruzioni per l'installazione). Solo Ergotron, Inc. o un ente certificato da Ergotron può regolare, riparare o sostituire componenti del carrello StyleView. Se un componente del carrello manca o è danneggiato, non usare il carrello e contattare immediatamente il servizio clienti Ergotron per richiedere un ricambio.

 Cavi – Mantenere i cavi disposti in modo ordinato nel carrello (a tal scopo, con il carrello sono offerte svariate soluzioni). I tratti in eccesso di cavi devono essere mantenuti lontani dai componenti mobili mediante fascette. Leggere la sezione di questa guida sul percorso dei cavi o contattare il servizio clienti Ergotron per ulteriori informazioni.

 Ruote piroettanti – Controllarle periodicamente per accertarsi che siano pulite e libere da materiale che ostacolerebbe il loro movimento regolare. Evitare di muovere il carrello su superfici irregolari, sporche o danneggiate.

 Apparecchiatura del cliente – Accertarsi che l'apparecchiatura sia bilanciata e fissata saldamente al carrello. Non spostare componenti del carrello sulla torretta o sul sostegno ad altezza regolabile se non specificato in tal senso dalle istruzioni per l'installazione. Spostando i componenti del carrello in una posizione troppo alta o troppo bassa sul sostegno ad altezza regolabile può creare una condizione di instabilità, che causerebbe danni all'apparecchiatura o anche infortuni. Contattare il servizio clienti Ergotron per informazioni sullo spostamento dei componenti del carrello.

 **AVVERTENZA.** In casi rari, se i circuiti di protezione del sistema di alimentazione e della batteria si guastano, la batteria può sovraccaricarsi e in alcuni casi diventare caldissima, al punto di far fondere la plastica ed emettere fumo. Se una batteria inizia a emettere fumo o a fondere:

• scollegare subito il cordone di alimentazione dalla presa di corrente o, se possibile, scollegare la batteria dal sistema di alimentazione;

• spostare il carrello in un'area ben ventilata;

• usare un estintore al biossido di carbonio, a sostanza chimica o a schiuma, come appropriato, per estinguere il principio d'incendio sulla batteria.

Se non fosse disponibile un estintore, usare quantità copiose di acqua o coprire la batteria con sabbia.

Se si viene esposti al contenuto della batteria, richiedere subito assistenza medica e attenersi alle indicazioni che seguono.

L'esposizione al vapore rilasciato dalla batteria causa irritazione agli occhi, alla pelle, alle mucose e al tratto respiratorio. Ne possono conseguire nausea, vertigini e mal di testa.

In caso di contatto diretto con l'elettrolito della batteria:

• lavare subito gli occhi con acqua per almeno 15 minuti;

• sciacquare bene con acqua le mani e altre aree interessate;


• togliere subito e lavare eventuali indumenti contaminati.

In tutti i casi, richiedere subito assistenza medica.


### Avvisi di sicurezza relativi a questo prodotto


I seguenti avvisi compaiono nella presente guida o sono apposti al carrello.


NOTA BENE: la mancata osservanza di queste indicazioni può causare danni all'apparecchiatura o infortuni.

 **ATTENZIONE:** il freno del sostegno regolabile in altezza stabilizza la superficie di lavoro e il ripiano della tastiera durante l'uso normale ma NON ne aumenta la portata. NON caricare il sostegno con un'apparecchiatura di peso complessivo superiore alla portata specificata da Ergotron. Accertarsi che il sostegno funzioni in modo ottimale provandolo e se necessario regolarne di nuovo la tensione di bloccaggio ogni volta che cambia il peso da esso sostenuto (ossia quando si rimuovono o aggiungono apparecchi). Vedere le istruzioni per la regolazione della tensione di bloccaggio del sostegno regolabile in altezza.


 **ATTENZIONE:** non usare il carrello StyleView con componenti mancanti o danneggiati. Non rimuovere, modificare né sostituire componenti del carrello senza consultare Ergotron. Se si incontrano problemi durante l'installazione o l'uso del carrello, contattare il servizio clienti Ergotron.

 **ATTENZIONE:** NON serrare troppo i dispositivi di fissaggio. Un serraggio eccessivo può causare danni all'apparecchiatura.

 **AVVERTENZA:** pericolo derivante da energia immagazzinata. Il meccanismo di sollevamento della superficie di lavoro è sotto tensione e si muove rapidamente da sé non appena si toglie l'apparecchiatura da esso sostenuta. Per questo motivo, NON rimuovere nessun apparecchio a meno che la superficie di lavoro non sia stata portata sulla posizione più alta sulla torretta. La mancata osservanza di questa precauzione può causare infortuni gravi e/o danni all'apparecchiatura. Se si deve spedire il carrello, regolare il meccanismo di sollevamento della superficie di lavoro sulla minima tensione possibile.


 **ATTENZIONE:** NON allentare, serrare o togliere né le viti né i dadi situati sul sostegno regolabile in altezza o sulla parte superiore della torretta. Se si manomettono le viti o i dadi si può rendere il carrello instabile, con conseguenti danni all'apparecchiatura e/o infortuni.


 **ATTENZIONE:** rilasciare il freno del meccanismo di sollevamento prima di muovere la superficie di lavoro; se la si muove mentre il freno è inserito si possono causare danni gravi al meccanismo di sollevamento.

 **AVVERTENZA:** se il carrello StyleView necessita di una riparazione, contattare immediatamente il servizio clienti Ergotron. Le riparazioni del carrello devono essere eseguite solo da Ergotron, Inc. o da un agente autorizzato da Ergotron.


 **AVVERTENZA:** questo carrello non è concepito per l'uso in un ambiente ricco di ossigeno o contenente una miscela anestetica infiammabile.

### Configurazione e sicurezza

 Non si devono collegare altre prese multiple o prolunghe al sistema medicale.

 Se l'impiego avviene in un sistema medicale elettrico, collegare esclusivamente apparecchiature conformi agli standard IEC, ISO, UL/ANSI o CSA pertinenti a tali apparecchiature.

 Rischio di scosse o lesioni personali se si collega direttamente alla presa a parete l'apparecchiatura non medicale fornita nell'ambito di un sistema, qualora l'apparecchiatura non medicale sia destinata ad essere alimentata da una presa multipla.

 Rischio di scosse o lesioni personali se si collega a una presa multipla qualsiasi apparecchiatura non fornita nell'ambito del sistema medicale.

Manutenzione e ispezioni periodiche suggerite			
Componente	Operazione	Frequenza	Da parte di chi
Cavi UI, Ethernet, USB	Controllare se sono usurati o schiacciati o se i connettori sono danneggiati	Ogni mese	Qualsiasi utente
Ventola sul lato del vano CPU.	Controllare se c'è polvere nella presa d'aria e pulire se necessario, con un aspirapolvere che NON possa causare una scarica elettrostatica.	Ogni mese	Qualsiasi utente
Ruote piroettanti	Controllare se sono usurate o sporche	Ogni mese	Qualsiasi utente
Carico massimo	Accertarsi che non siano superati i carichi massimi specificati	Ogni giorno	Qualsiasi utente
Batterie del sistema di alimentazione	Sostituire la batteria al litio 1,2	Quando la durata rimasta della batteria è pari al 60% di quella originale.	Personale IT
Modulo di alimentazione	Controllare se c'è polvere nella presa d'aria e pulire se necessario, con un aspirapolvere che NON possa causare una scarica elettrostatica.	Ogni mese	Personale IT
Cavo delle batterie	Controllare se è usurato o schiacciato, se la guaina è incrinata o se è danneggiato in altro modo	Ogni mese	Personale IT
Cordone spiralato	Controllare se è usurato, troppo teso o danneggiato.	Ogni settimana	Qualsiasi utente

- Smaltire tutte le batterie in conformità alle norme di legge.
- Sostituire sempre la batteria con una batteria Valence approvata.

Prova di collegamento equipotenziale alla terra: per verificare il collegamento di sicurezza tra il conduttore di protezione del cordone di alimentazione ed eventuali parti metalliche del carrello accessibili, si consiglia – anche se non è obbligatorio – di effettuare la seguente prova ogni due anni mediante un analizzatore di sicurezza di dispositivi medicali tarato. Seguire questa procedura:

1. Scollegare il carrello dall'alimentazione di rete (ossia dalla presa a muro).
2. Rimuovere l'alimentazione dalle prese di corrente interne premendo l'apposito pulsante sull'interfaccia del sistema di alimentazione.
3. Predisporre la prova di collegamento equipotenziale seguendo le istruzioni per l'uso dell'analizzatore di sicurezza di dispositivi medicali.
4. Collegare il cordone di alimentazione del carrello all'analizzatore.
5. Rimuovere il coperchio per accedere al punto di regolazione della tensione di sollevamento.
6. Collegare la seconda sonda dell'analizzatore al punto di regolazione della tensione di sollevamento.
7. Eseguire la prova (25 ampere).
8. Accertarsi che la resistenza del collegamento equipotenziale alla terra sia minore o uguale a 0,2 ohm.
9. Scollegare l'analizzatore dal carrello, riposizionare il coperchio sul punto di regolazione della tensione di sollevamento e rimettere in servizio il carrello.

Prova della resistenza d'isolamento: per verificare che le linee dell'alimentazione di rete siano isolate adeguatamente dal potenziale di terra, si consiglia – anche se non è obbligatorio – di effettuare questa prova annualmente mediante un analizzatore di sicurezza di dispositivi medicali tarato. Seguire questa procedura:

1. Scollegare il carrello dall'alimentazione di rete (ossia dalla presa a muro).
2. Rimuovere l'alimentazione dalle prese di corrente interne premendo l'apposito pulsante sull'interfaccia del sistema di alimentazione.
3. Predisporre la prova della resistenza di isolamento seguendo le istruzioni per l'uso dell'analizzatore di sicurezza di dispositivi medicali.
4. Collegare il cordone di alimentazione del carrello all'analizzatore.
5. Eseguire la prova (500 V).
6. Accertarsi che la resistenza di isolamento sia uguale o maggiore di 1 megaohm.
7. Scollegare l'analizzatore dal carrello e rimettere quest'ultimo in servizio.

**⚠ PERICOLO!**

**I CAVI ELETTRICI POSSONO ESSERE PERICOLOSI**  
L'uso errato pu\_ provocare INCENDI o la MORTE per FOLGORAZIONE.  
Leggere e attenersi alle istruzioni del manuale del prodotto.

**CAVO POLARIZZATO - SOLO DI TIPO OSPEDALIERO**  
NOTE: Grounding Reliability Can Only Be Achieved When the Equipment Is Connected To An Equivalent Receptacle Marked "HOSPITAL ONLY" Or "HOSPITAL GRADE"

820-672



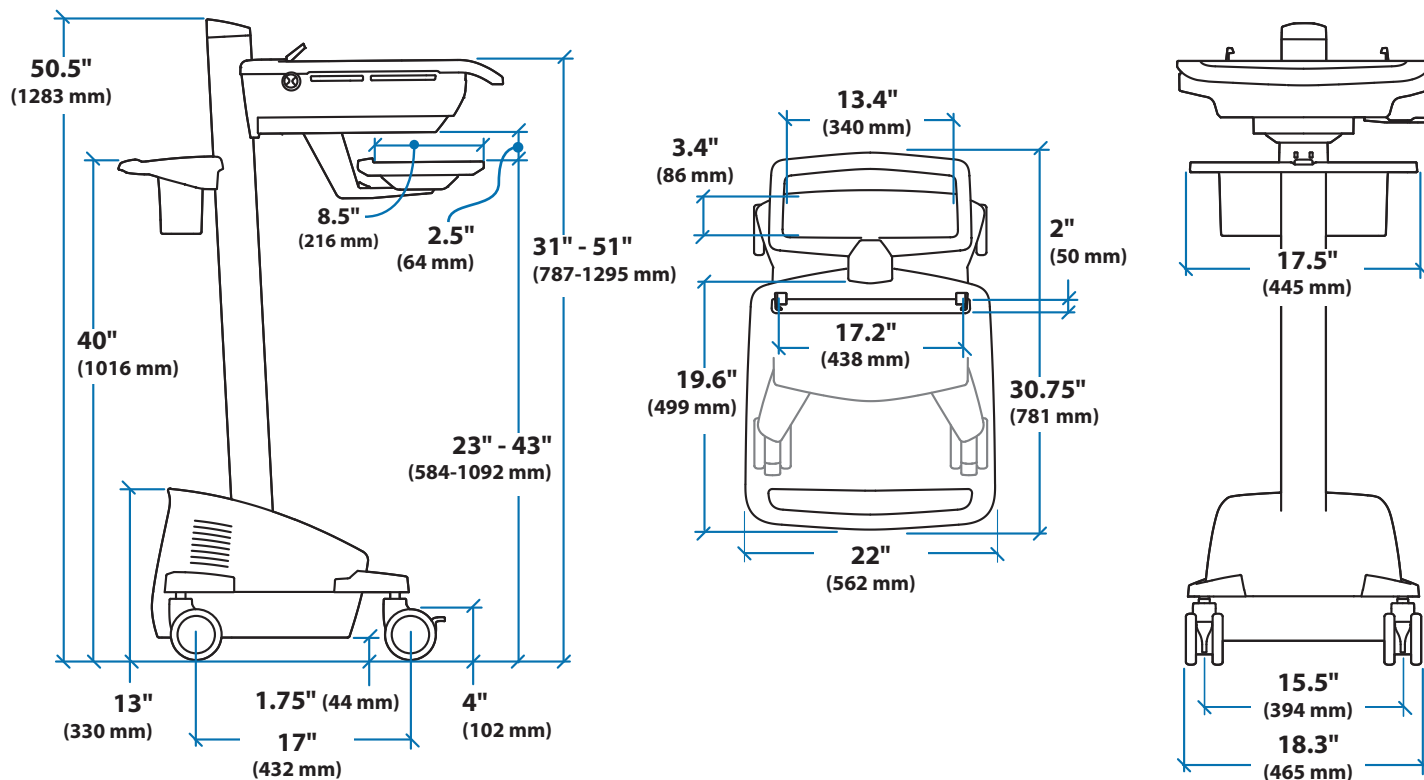


**NON RIMUOVERE QUESTA ETICHETTA!**

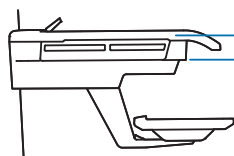
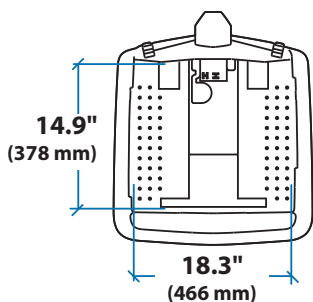
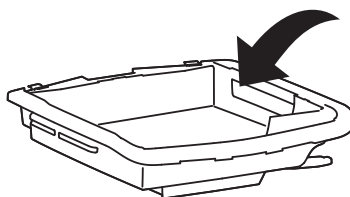
- Ispezionare accuratamente il cavo prima dell'uso. NON USARE IL CAVO SE DANNEGGIATO.
- Non alimentare il sistema di alimentazione con un NUMERO DI WATT SUPERIORE A QUELLO SPECIFICATO.
- Non lasciar passare il cavo nei vani di porte o attraverso fori nei soffitti, pareti o pavimenti.
- INSERIRE COMPLETAMENTE la spina nella presa.
- Non rimuovere, piegare o modificare i poli di metallo o i perni del cavo.
- Non usare forza eccessiva per effettuare i collegamenti.
- Tenere lontano dall'acqua. NON UTILIZZARE SE BAGNATO.
- Tenere il cavo lontano dalla portata dei bambini.
- Non collegare il cavo a una prolunga.
- EVITARE IL SURRISCALDAMENTO. Svolgere il cavo e non coprirlo con altro materiale.
- Non spingere, trascinare o collocare oggetti sul cavo. Non camminare sul cavo.
- AFFERRARE LA SPINA per RIMUOVERLA dalla presa. Non scollegare tirando il cavo.

Dichiarazione del produttore relativa alle emissioni elettromagnetiche		
Il carrello con alimentazione per computer è concepito per l'uso nell'ambiente elettromagnetico specificato di seguito. Il cliente o l'utente del carrello con alimentazione per computer deve accertarsi che il carrello sia adoperato in tale ambiente.		
Test sulle emissioni	Conformità	Ambiente elettromagnetico
Emissioni a radiofrequenza CISPR 11	Gruppo 1	Il carrello con alimentazione per computer utilizza energia a radiofrequenza solo per le funzioni interne, quindi le sue emissioni di energia a radiofrequenza sono a livello molto basso ed è improbabile che causino interferenza con apparecchi elettronici vicini.
Emissioni a radiofrequenza CISPR 11	Classe A	Il carrello con alimentazione per computer è adatto all'uso in tutti gli ambienti tranne quello domestico e quelli direttamente collegati alla rete di alimentazione pubblica a bassa tensione degli edifici per scopi domestici.
Emissioni di armoniche IEC 61000-3-2	Classe A	
Fluttuazioni di tensione / emissioni da sfarfallio IEC 61000-3-3	Conforme	

Dichiarazione del produttore relativa alle emissioni elettromagnetiche			
Il carrello con alimentazione per computer è concepito per l'uso nell'ambiente elettromagnetico specificato di seguito. Il cliente o l'utente del carrello con alimentazione per computer deve accertarsi che il carrello sia adoperato in tale ambiente.			
Test di immunità	IEC 60601 Livello di test	Livello di conformità	Ambiente elettromagnetico
Scarica elettrostatica IEC 61000-4-2	±6 kV a contatto ±8 kV in aria	Conforme	I pavimenti devono essere di legno, calcestruzzo o piastrelle. Se i pavimenti sono coperti da materiale sintetico, l'umidità relativa deve essere pari ad almeno il 30%.
Burst/transitori elettrici rapidi IEC 61000-4-3	±2 kV per linee di alimentazione ±1 kV per linee di ingresso/uscita	Conforme	La qualità della potenza di rete deve essere pari a quella di un tipico ambiente ospedaliero o commerciale.
Sovratensioni/sovracorrenti IEC 61000-4-5	±1 kV modo differenziale ±2 kV modo comune	Conforme	La qualità della potenza di rete deve essere pari a quella di un tipico ambiente ospedaliero o commerciale.
Cali di tensione, interruzioni brevi e variazioni di tensione sulle linee di alimentazione. IEC 61000-4-11	<5% UT (>95% calo in UT) for 0,5 cicli 40% UT (60% calo in UT) for 5 cicli 70% UT (30% calo in UT) for 25 cicli <5% UT (>95% calo in UT) for 5 secondi	Conforme	La qualità della potenza di rete deve essere pari a quella di un tipico ambiente ospedaliero o commerciale.
Campo magnetico generato dalla frequenza di alimentazione (50/60 Hz) IEC 61000-4-8	3 A/m	Conforme	I campi magnetici generati dalla frequenza di rete devono essere a livelli caratteristici di un locale tipico in un ambiente ospedaliero o commerciale.
NOTA BENE: UT indica la tensione di rete c.a. prima dell'applicazione del livello di test.			



## Vano per notebook



2.5"  
(64 mm)

Quando si calcolano le dimensioni includere gli accessori fissati, i tratti di cavo che sporgono e i duplicatori di porta o le stazioni docking.

## ERGOTRON®

Poiché Ergotron, Inc ha posto ogni impegno a fornire accurate e complete informazioni sulla installazione e l'uso dei suoi prodotti, non si riterrà responsabile di eventuali errori editoriali od omissioni (comprese quelle commesse nel processo di traduzione dall'inglese a un'altra lingua) o per danni incidentali, speciali o consequenziali di qualunque natura, derivanti dalle istruzioni fornite e dalle prestazioni dell'apparecchiatura in connessione con queste istruzioni. Ergotron, Inc. si riserva il diritto di apportare modifiche nel design del prodotto e/o nella documentazione del prodotto senza previa notifica agli utenti. Per informazioni più recenti sul prodotto o per sapere se la propria documentazione è disponibile in lingue diverse da quella in uso, contattare l'assistenza clienti di Ergotron. Nessuna parte di questa pubblicazione può essere riprodotta, memorizzata in sistemi di riferimento o trasmessa in forma alcuna o con alcun mezzo, elettronico, meccanico, fotocopia, registrazione o altro, senza previo consenso scritto di Ergotron, Inc., 1181 Trapp Road, Eagan, Minnesota, 55121, USA Brevetto in corso di registrazione e registrato in U.S.A. e all'estero. Ergotron è un marchio registrato di Ergotron, Inc.

### Vendite in America e Quartier generale

1181 Trapp Rd.  
 St. Paul, MN USA  
 (800) 888-8458  
 +1-651-681-7600  
[www.ergotron.com](http://www.ergotron.com)  
[sales@ergotron.com](mailto:sales@ergotron.com)

### Vendite EMEA

Amersfoort, Paesi Bassi  
 +31 33 45 45 600  
[www.ergotron.com](http://www.ergotron.com)  
[info.eu@ergotron.com](mailto:info.eu@ergotron.com)

### Vendite APAC

Tokyo, Giappone  
[www.ergotron.com](http://www.ergotron.com)  
[apaccustomerservice@ergotron.com](mailto:apaccustomerservice@ergotron.com)

### Vendite OEM nel mondo

[www.ergotron.com](http://www.ergotron.com)  
[info.oem@ergotron.com](mailto:info.oem@ergotron.com)