

SHARP[®]

MODELLO: MX-2300N
MX-2700N

Guida stampante



SOMMARIO

INFORMAZIONI SU QUESTO MANUALE	3
• MANUALI FORNITI INSIEME ALLA MACCHINA	4
FUNZIONI DI STAMPA DELLA MACCHINA	5

1 STAMPA DA WINDOWS

PROCEDURA DI STAMPA SEMPLICE	6
• IMPOSTAZIONE DELLE FUNZIONI DI ALIMENTAZIONE CARTA	8
STAMPA CON FUNZIONE DI AUTENTICAZIONE UTENTE ATTIVA	9
VISUALIZZAZIONE DELLA GUIDA IN LINEA DEL DRIVER DELLA STAMPANTE	11
SELEZIONE DEL MODO COLORE	12
STAMPA A DUE FACCIATE	14
ADATTAMENTO DELL'IMMAGINE STAMPATA ALLA CARTA	16
STAMPA DI PIÙ PAGINE DI UN DOCUMENTO SU UN SOLO FOGLIO DI CARTA	18
PINZATURA/PERFORATURA DEI FOGLI IN USCITA . . .	20

2 UTILI FUNZIONI DI STAMPA DI WINDOWS

UTILI FUNZIONI PER LA CREAZIONE DI OPUSCOLI E POSTER	22
• CREAZIONE DI UN OPUSCOLO (Opuscolo/Opuscolo pinzato)	22
• AUMENTO DEL MARGINE (Margine)	23
• CREAZIONE DI UN POSTER GRANDE (Stampa poster)	23
FUNZIONI PER REGOLARE LA GRANDEZZA E L'ORIENTAMENTO DEI DATI DI STAMPA	24
• ROTAZIONE DELL'IMMAGINE DA STAMPARE DI 180 GRADI (Ruota di 180 gradi)	24
• INGRANDIMENTI/RIDUZIONI (Zoom/Zoom XY)	24
• INVERSIONE DELL'IMMAGINE (Immagine speculare) . .	25
FUNZIONE DI REGOLAZIONE DELLA MODALITÀ COLORE	26
• REGOLAZIONE DELLA LUMINOSITÀ E DEL CONTRASTO DELL'IMMAGINE (Regolazione colore) . . .	26
• STAMPA DI TESTO CON CARATTERI CHIARI O LINEE IN NERO (Testo in nero/Vettore in nero)	26
• REGOLAZIONE DELLE IMPOSTAZIONI DEL COLORE IN BASE AL TIPO DI IMMAGINE (Tipo di immagine)	27

FUNZIONI CHE PERMETTONO DI COMBINARE TESTO E IMMAGINI	28
• AGGIUNTA DI UNA FILIGRANA ALLE PAGINE STAMPATE (Filigrana)	28
• STAMPA DI UN'IMMAGINE SU DEI DATI DI STAMPA (Timbro immagine)	29
• CREAZIONE DI SOVRAPPOSIZIONI PER I DATI DI STAMPA (Sovrapposizioni)	30
FUNZIONI DI STAMPA PER FINI SPECIFICI	31
• STAMPA DELLE PAGINE SELEZIONATE SU UN DIVERSO TIPO DI CARTA (Carta diversa) . .	31
• AGGIUNTA DI INSERTI PER LA STAMPA SU LUCIDI (Inserti lucidi)	32
• STAMPA DI UNA COPIA CARBONE (Copia carbone)	33
• STAMPA DI TESTO SU SCHEDE D'ARCHIVIO O CARTA A RUBRICA (Stampa su carta a rubrica)	34
FUNZIONI DI STAMPA UTILI	35
• USO DI DUE MACCHINE PER LA STAMPA DI GROSSI DOCUMENTI (Stampa in parallelo)	35
• USO DELLA FUNZIONE DI ARCHIVIAZIONE DEI DOCUMENTI (Gestione/Archiviazione documento)	36
SALVATAGGIO DELLE IMPOSTAZIONI DI STAMPA DI USO FREQUENTE	37
• SALVATAGGIO DELLE IMPOSTAZIONI AL MOMENTO DELLA STAMPA	37
• USO DELLE IMPOSTAZIONI SALVATE	39
MODIFICA DELLE IMPOSTAZIONI PREDEFINITE DEL DRIVER DELLA STAMPANTE	40

3 STAMPA DA MACINTOSH

PROCEDURA DI STAMPA SEMPLICE	42
• SELEZIONARE LE IMPOSTAZIONI DELLA CARTA	42
• STAMPA	43
• IMPOSTAZIONE DELLE FUNZIONI DI ALIMENTAZIONE CARTA	45
STAMPA CON FUNZIONE DI AUTENTICAZIONE UTENTE ATTIVA	46

4 STAMPA SENZA IL DRIVER DELLA STAMPANTE

STAMPA DIRETTA DALLA MACCHINA.....	48
• STAMPA DIRETTA DI UN FILE DA UN SERVER FTP.....	48
• STAMPA DIRETTA DI UN FILE DA UN DISPOSITIVO DI ARCHIVIAZIONE USB.....	50
STAMPA DIRETTAMENTE DA COMPUTER.....	52
• INOLTRA LAVORO DI STAMPA.....	52
• STAMPA FTP.....	52
• STAMPA E-MAIL.....	53
STAMPA DI UN FILE PDF CRIPTATO.....	54

5 MODIFICA DELLA CODA DEI LAVORI

DARE LA PRIORITÀ O CANCELLARE UN LAVORO DI STAMPA.....	55
• PRIORITÀ AD UN LAVORO DI STAMPA.....	55
• CANCELLAZIONE DI UN LAVORO DI STAMPA.....	56
PASSAGGIO AD UN ALTRO FORMATO DI CARTA E STAMPA IN MANCANZA DI FOGLI NEL VASSOIO.....	57

6 SPECIFICHE DEL DRIVER DELLA STAMPANTE

LISTA DELLE SPECIFICHE DEL DRIVER DELLA STAMPANTE.....	58
---	-----------

INFORMAZIONI SU QUESTO MANUALE

Nota

- Per informazioni sull'installazione dei driver e del software citati nel presente manuale, consultare la "Guida all'installazione del software" (fornita separatamente).
- Per informazioni sul sistema operativo, consultare il relativo manuale o la Guida in linea.
- Le spiegazioni delle schermate e delle procedure riportate nel presente manuale si riferiscono principalmente a Windows® XP in ambienti Windows®, e a Mac OS X versione 10.3.9 in ambienti Macintosh. Le schermate possono variare a seconda della versione del sistema operativo.
- Ogni volta che "MX-xxxx" appare nel manuale, sostituire "xxxx" con il nome del proprio modello.
- Il manuale contiene riferimenti alla funzione fax. Tuttavia, tale funzione non è disponibile in alcuni paesi e regioni.
- Il presente manuale è stato preparato con estrema attenzione. In caso di commenti o domande ad esso relativi, contattare il rivenditore o il responsabile autorizzato per l'assistenza di zona.
- Questo prodotto è stato sottoposto ad un controllo di qualità e procedure di ispezione molto rigorose. Nel caso improbabile in cui si rilevi un difetto o un altro problema, contattare il rivenditore o il responsabile autorizzato per l'assistenza più vicino.
- Ad eccezione dei casi previsti dalla legge, SHARP non è responsabile per malfunzionamenti verificatisi durante l'utilizzo del prodotto o delle sue opzioni o per rotture dovute a errato funzionamento del prodotto e delle sue opzioni o per altre rotture o per qualsiasi altro danno che si possa verificare a causa dell'uso del prodotto.

Avvertenza:

- Non sono consentite la copia, l'adattamento o la traduzione del contenuto del presente manuale senza previa autorizzazione scritta, salvo i casi previsti dalle leggi sui diritti d'autore.
- Tutte le informazioni contenute nel presente manuale sono soggette a modifica senza preavviso.

Illustrazioni, pannello di controllo e pannello a sfioramento riportati nel presente manuale

Le periferiche sono generalmente moduli acquistabili separatamente; alcuni modelli, tuttavia, comprendono alcune periferiche nell'apparecchiatura standard.

Le istruzioni presenti nel manuale presumono l'installazione di un vassoio a destra e un supporto/2x500 cassetto fogli carta.

Per illustrare ulteriormente alcune funzioni e impieghi, alcune spiegazioni presuppongono l'installazione di ulteriori periferiche.

Le schermate di visualizzazione, i messaggi e i nomi dei tasti mostrati nel presente manuale possono differire da quelli presenti sulla macchina per miglioramenti e modifiche alla stessa.

MANUALI FORNITI INSIEME ALLA MACCHINA

Con l'apparecchio vengono forniti sia manuali stampati che manuali in formato PDF contenuti nell'hard disk della macchina. Quando si utilizza l'apparecchio, leggere il manuale che tratta la funzione in uso.

Manuali stampati

Nome del manuale	Contenuto
Guida alle norme di sicurezza	Questo manuale contiene istruzioni per un uso sicuro della macchina. Riporta inoltre le caratteristiche tecniche dell'apparecchio e delle periferiche correlate.
Guida all'installazione del software	Questo manuale spiega come installare il software e come configurare le impostazioni per poter usare l'apparecchio come stampante o scanner.
Guida di apprendimento rapido	Questo manuale fornisce semplici spiegazioni di tutte le funzioni della macchina raccolte in un unico volume. Per una descrizione dettagliata delle varie funzioni, consultare i manuali in formato PDF.
Risoluzione dei problemi	Questo manuale spiega come eliminare gli inceppamenti della carta e fornisce le risposte ai quesiti più frequenti riguardanti il funzionamento della macchina nelle varie modalità. Consultare questo manuale se si incontrano difficoltà durante l'uso della macchina.





Manuali di istruzioni in formato PDF

I manuali in formato PDF forniscono descrizioni dettagliate delle procedure per l'uso della macchina nelle varie modalità. Per visualizzare i manuali PDF, scaricarli dall'hard disk alla macchina. Per la procedura di download dei manuali, vedere "Come scaricare i manuali in formato PDF" nella Guida di apprendimento rapido.

Nome del manuale	Contenuto
Guida dell'utente	Questo manuale fornisce informazioni relative alle operazioni di base per il funzionamento della macchina, la modalità di caricamento e la manutenzione.
Guida copiatrice	Questo manuale descrive in modo dettagliato le procedure per l'uso della funzione copiatrice.
Guida stampante (Il presente manuale)	Questo manuale descrive in modo dettagliato le procedure per l'uso della funzione stampante.
Guida scanner	Questo manuale descrive in modo dettagliato le procedure per l'uso delle funzioni scanner e Internet Fax.
Guida di archiviazione documento	Questo manuale descrive in modo dettagliato le procedure per l'uso della funzione di archiviazione di documenti. Tale funzione consente di archiviare i dati di un processo di copia o fax, oppure i dati di un processo di stampa, sotto forma di file nell'hard disk della macchina. Il file può essere richiamato quando necessario.
Guida impostazioni di sistema	Questo manuale descrive le "Impostazioni di sistema" utilizzate per configurare una serie di parametri nel modo più adatto agli scopi e alle esigenze dell'ambiente di lavoro specifico. Dalle "Impostazioni di sistema" è possibile visualizzare o stampare le impostazioni correnti.

Simboli usati nei manuali

I simboli usati nei manuali indicano i seguenti tipi di informazioni:

	Indica una situazione in cui esiste il rischio di danni o guasti alla macchina.		Indica il nome di un'impostazione di sistema e fornisce una spiegazione concisa della stessa. Per informazioni dettagliate sulle varie impostazioni di sistema, consultare la Guida impostazioni di sistema. Quando appare "Impostazioni di Sistema": viene descritta un'impostazione generale. Quando appare "Impostazioni di Sistema (Amministratore)": viene descritta un'impostazione che può essere configurata solo da un amministratore.
	Indica una spiegazione supplementare di una funzione o procedura.		
	Spiega come annullare o correggere un'operazione.		

FUNZIONI DI STAMPA DELLA MACCHINA

La macchina è dotata di una funzione di stampa a colori che può essere usata come opzione standard in ambienti Windows. Per attivare la funzione di stampa dal computer, installare il driver della stampante (driver di stampante PCL6 o PCL5c) che si trova sul CD-ROM in dotazione.

Sono inoltre disponibili kit d'espansione che consentono l'utilizzo della macchina in ambienti diversi.

A tale scopo è quindi possibile utilizzare uno dei driver della stampante indicati di seguito selezionando quello più adatto al kit d'espansione installato. Le funzioni disponibili variano a seconda del tipo di driver della stampante.

 [LISTA DELLE SPECIFICHE DEL DRIVER DELLA STAMPANTE](#) (pagina 58)

Ambiente	Tipo di driver della stampante (configurazione della macchina)	Commenti
Ambiente Windows	PCL6, PCL5c (fornito con la macchina nella versione standard)	La macchina supporta i linguaggi per il controllo delle operazioni di stampa Hewlett-Packard PCL6 e PCL5c. È consigliabile utilizzare il driver della stampante PCL6. Se la stampa con alcuni tipi di programmi più datati non risulta possibile utilizzando il driver PCL6, installare la versione PCL5c.
Ambiente Macintosh	PS (Quando è presente il kit d'espansione PS3.)	Questo driver supporta il linguaggio PostScript 3 per la descrizione del contenuto della pagina di stampa sviluppato da Adobe Systems Incorporated e consente di usare la macchina come una stampante compatibile PostScript 3. (Se si preferisce usare il driver della stampante PS standard di Windows, è disponibile un file PPD. Per l'installazione consultare la Guida all'installazione del software.)



Le istruzioni per la stampa in ambiente Windows del presente manuale utilizzano, per lo più, le schermate relative al driver della stampante PCL6. Tali schermate possono variare leggermente a seconda del driver utilizzato.

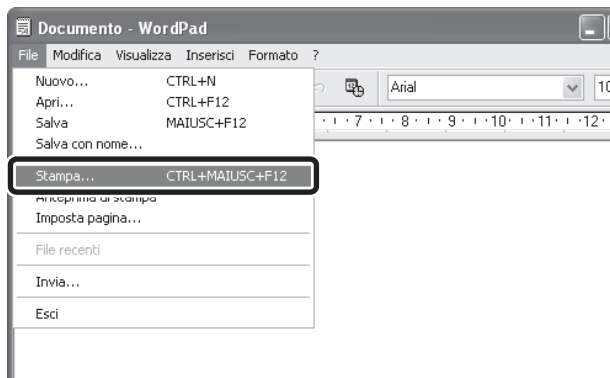
1

STAMPA DA WINDOWS

PROCEDURA DI STAMPA SEMPLICE

Il seguente esempio illustra le operazioni di stampa di un documento da "WordPad", un programma incluso nella dotazione standard degli accessori di Windows.

1

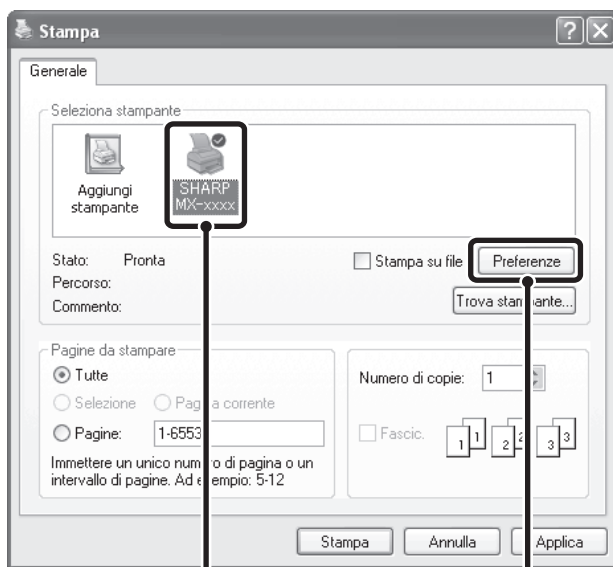


Selezionare [Stampa] dal menu [File] di WordPad.



Il menu utilizzato per eseguire la stampa varia a seconda dell'applicazione software.

2



(1)

(2)

Aprire la finestra delle proprietà del driver della stampante.

(1) Selezionare il driver corrispondente al proprio modello.

- Se i driver della stampante sono sotto forma di icona, selezionare quella prescelta.
- Se invece sono sotto forma di elenco, selezionare il driver che si desidera utilizzare in base al nome.

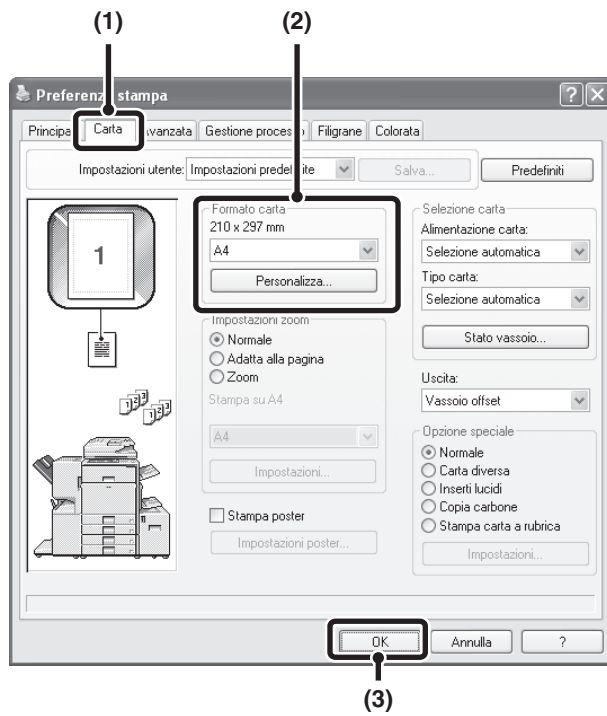
(2) Fare clic sul pulsante [Preferenze].

- In Windows 98/Me/NT 4.0, selezionare il pulsante [Proprietà].
- Se utilizzate Windows 2000, il pulsante [Preferenze] non compare. Selezionare tutte le schede della finestra di dialogo "Stampa", quindi modificare le impostazioni desiderate.



Il pulsante utilizzato per aprire la finestra delle proprietà del driver della stampante (per lo più [Proprietà] o [Preferenze stampa]) può variare a seconda dell'applicazione software in uso.

3



Selezionare le impostazioni di stampa.

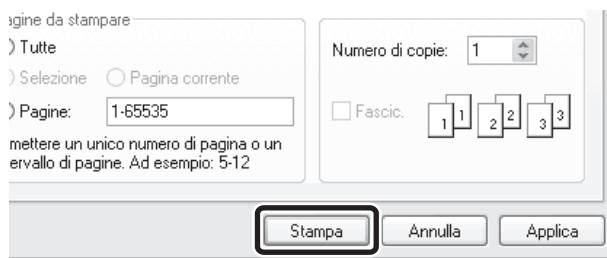
(1) Fare clic sulla scheda [Carta].

(2) Selezionare il formato del foglio di stampa.

Per accedere alle impostazioni di un'altra scheda, selezionarla, quindi modificare i parametri desiderati.

(3) Fare clic sul pulsante [OK].


4



Fare clic sul pulsante [Stampa].

La procedura di stampa ha inizio.

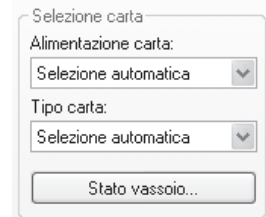
In Windows 98/Me/NT 4.0, selezionare il pulsante [OK].

 Il lavoro di stampa viene inviato al vassoio di uscita, con la carta leggermente sfalsata rispetto al lavoro precedente (diverso dal vassoio di destra).

IMPOSTAZIONE DELLE FUNZIONI DI ALIMENTAZIONE CARTA

Questa sezione spiega come configurare l'impostazione "Selezione carta" all'interno della scheda [Carta] nella finestra delle proprietà del driver della stampante.

Prima di stampare controllare il formato di stampa, il tipo e la quantità di carta rimasta all'interno dei vassoi. Per visualizzare le informazioni più recenti sul vassoio, fare clic sul pulsante [Stato vassoio].



- **Quando si seleziona [Selezione automatica] in "Alimentazione carta"**

Viene selezionato automaticamente il vassoio contenente il formato e il tipo di carta scelto in "Formato carta" e "Tipo carta" nella scheda [Carta].

- **Quando si seleziona un'opzione diversa da [Selezione automatica] in "Alimentazione carta"**

Il vassoio specificato viene utilizzato per la stampa indipendentemente dall'impostazione "Formato carta".

- **Quando si seleziona [Vassoio bypass]**

Selezionare anche il "Tipo carta". Controllare il vassoio bypass e accertarsi che sia presente il tipo di carta desiderato, quindi selezionare l'impostazione "Tipo carta" appropriata.



- Nel vassoio bypass è possibile inserire anche supporti speciali come cartoline o buste. Per la procedura di inserimento della carta e di altri supporti nel vassoio bypass, consultare la sezione "CARICAMENTO DELLA CARTA NEL VASSOIO BYPASS" della Guida dell'utente.
- Se l'opzione "Abilita rivelazione formato carta nel vassoio bypass" (disattivata nell'impostazione predefinita in fabbrica) oppure "Abilita tipo di carta selezionata nel vassoio bypass" (attivata nell'impostazione predefinita in fabbrica) è abilitata nelle impostazioni di sistema (amministratore), la stampa non sarà eseguita nel caso in cui il formato o il tipo di carta specificato nel driver della stampante sia diverso dal formato o tipo di carta specificato nelle impostazioni relative al vassoio bypass.

- **Quando si seleziona [Selezione automatica] in "Tipo carta"**

Si seleziona automaticamente un vassoio contenente carta comune o carta riciclata del formato specificato in "Formato carta". (L'impostazione predefinita in fabbrica è solo carta comune.)

- **Quando si seleziona un'opzione diversa da [Selezione automatica] in "Tipo carta"**

Si utilizza per la stampa un vassoio con il tipo e il formato di carta specificati in "Formato carta".

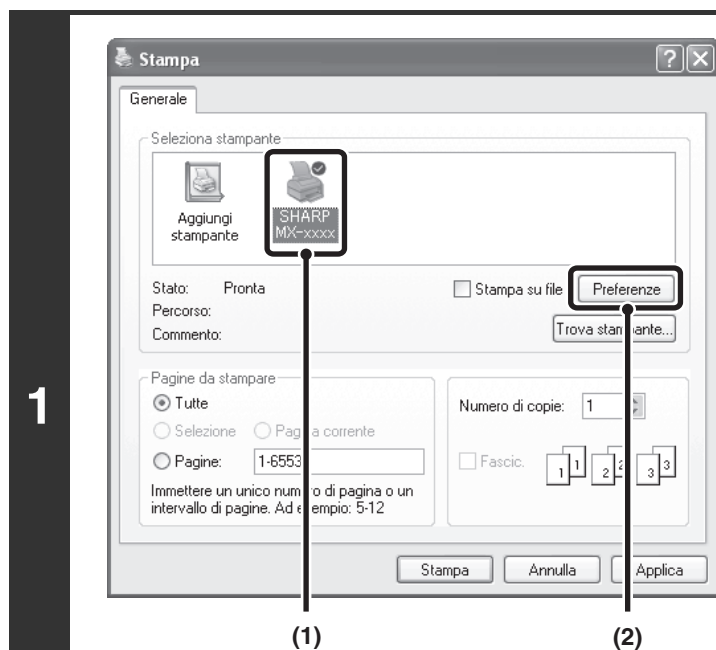


Impostazioni di Sistema (Amministratore): Escludi Vassoio bypass da Selezione carta automatica

Quando si seleziona [Selezione automatica] in "Selezione carta", specificare se escludere o meno la carta presente nel vassoio di bypass dai tipi di carta selezionabili. Nell'impostazione predefinita in fabbrica, questa impostazione è disattivata, quindi la carta contenuta nel vassoio bypass è compresa fra i tipi di carta selezionabili automaticamente. Si consiglia di abilitare questa impostazione se nel vassoio bypass vengono inseriti di frequente tipi speciali di carta.

STAMPA CON FUNZIONE DI AUTENTICAZIONE UTENTE ATTIVA

Quando la funzione di autenticazione utente è attiva nelle impostazioni di sistema della stampante (amministratore), le informazioni personali (nome di accesso, password, ecc...) devono essere inserite nella schermata delle impostazioni del driver della stampante prima che il processo di stampa possa avere inizio. Le informazioni da inserire variano a seconda del metodo di autenticazione utilizzato, quindi è opportuno consultarsi con l'amministratore della macchina prima di procedere con le operazioni di stampa.



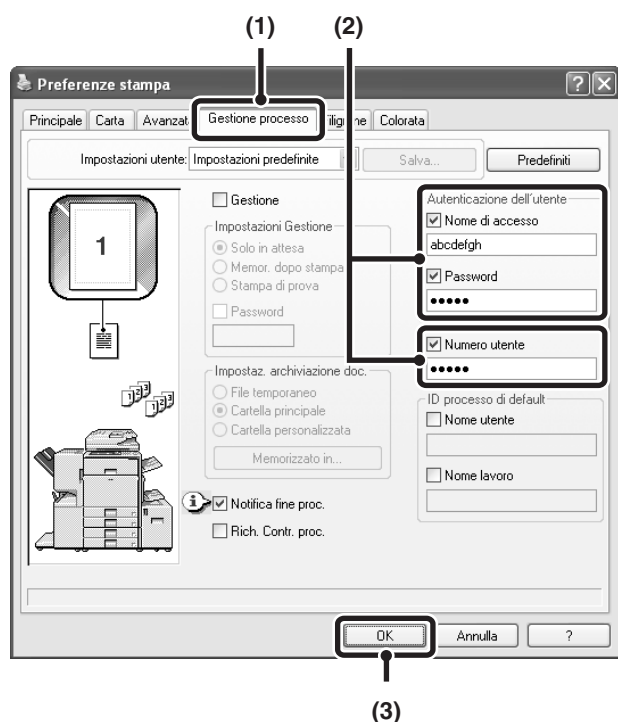
Aprire la finestra delle proprietà del driver della stampante dalla finestra di stampa dell'applicazione software in uso.

- (1) **Selezionare il driver corrispondente al proprio modello.**
- (2) **Fare clic sul pulsante [Preferenze].**



Il pulsante utilizzato per aprire la finestra delle proprietà del driver della stampante (per lo più [Proprietà] o [Preferenze stampa]) può variare a seconda dell'applicazione software in uso.

2



Inserire nome utente e password.

(1) Fare clic sulla scheda [Gestione processo].

(2) Inserire le proprie informazioni personali.

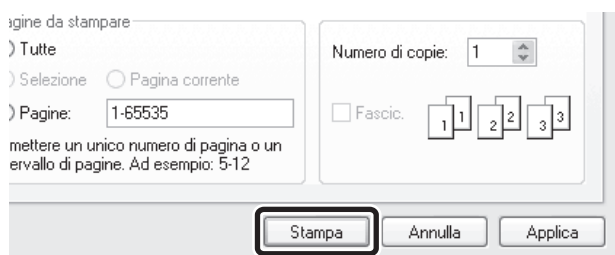
- Quando l'autenticazione avviene tramite nome di accesso/password Spuntare le caselle [Nome di accesso] e [Password] facendo comparire il simbolo corrispondente , quindi riempire i campi corrispondenti. Digitare da 1 a 32 caratteri per la password.
- Quando l'autenticazione avviene tramite numero utente Fare clic sulla casella di controllo [Numero utente] e digitare un numero di utente (da 5 a 8 caratteri).

(3) Fare clic sul pulsante [OK].



Per impostare una finestra di conferma prima dell'avvio delle operazioni di stampa, spuntare la casella [Rich. Contr. proc.] facendo comparire il simbolo corrispondente .

3



Avviare il processo di stampa.



- Di norma la stampa è possibile senza l'inserimento delle informazioni personali (in questo caso le pagine stampate verranno aggiunte al conteggio "Altri"). Quando la stampa da parte di utenti non validi non è consentita dalle impostazioni di sistema (amministratore), è possibile avviare il processo solo dopo aver inserito i dati corretti.
- La funzione di autenticazione utente della stampante non è attiva quando è installato il file PPD* ed è in uso il driver di stampa PS standard di Windows. Per questa ragione la stampa non è consentita se non è consentito l'accesso ad utenti non validi dalle impostazioni di sistema (amministratore).
* Il file PPD permette alla macchina di stampare usando il driver di stampa PS standard del sistema operativo.

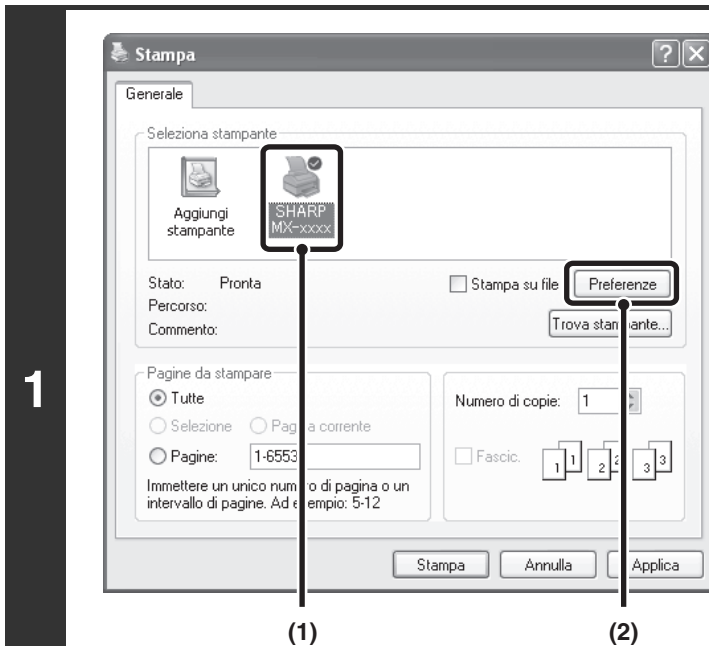


Impostazioni di Sistema (Amministratore): Disabilita stampa di utente non valido

Questa funzione permette di bloccare la stampa di lavori da parte di utenti le cui informazioni non sono riconosciute come valide dalla macchina. Quando questa funzione è attiva, la stampa non è consentita senza l'inserimento dei dati richiesti o se i dati inseriti non sono corretti.

VISUALIZZAZIONE DELLA GUIDA IN LINEA DEL DRIVER DELLA STAMPANTE

Nella schermata di selezione delle impostazioni del driver della stampante è possibile premere il pulsante [?] per ottenere maggiori informazioni sulle opzioni disponibili.

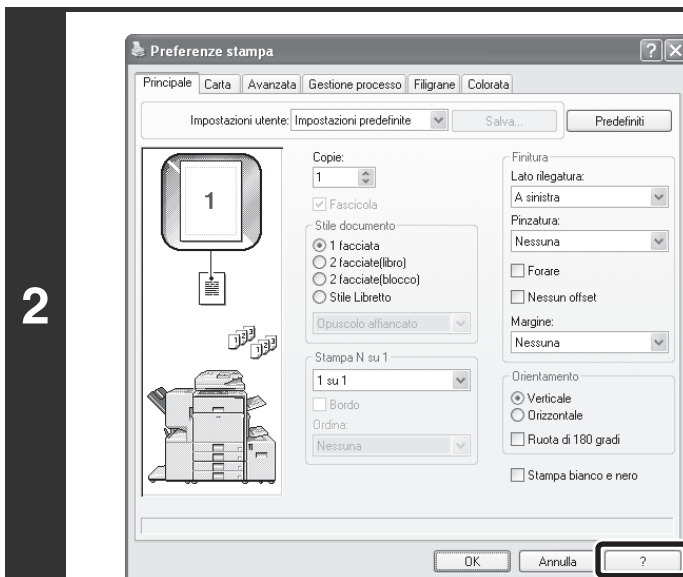


Aprire la finestra delle proprietà del driver della stampante dalla finestra di stampa dell'applicazione software in uso.

- (1) Selezionare il driver corrispondente al proprio modello.
- (2) Fare clic sul pulsante [Preferenze].



Il pulsante utilizzato per aprire la finestra delle proprietà del driver della stampante (per lo più [Proprietà] o [Preferenze stampa]) può variare a seconda dell'applicazione software in uso.



Fare clic sul pulsante [?].

Finestra di aiuto a comparsa

Per visualizzare le informazioni relative a un'impostazione contenute nella guida in linea, fare clic sul pulsante [?] nell'angolo superiore destro della finestra, quindi selezionare l'impostazione che interessa.

È possibile eseguire la stessa operazione facendo clic con il tasto destro del mouse sull'opzione desiderata per poi selezionare la casella Guida rapida.

Simbolo delle informazioni

Sono previste alcune restrizioni per le combinazioni di impostazioni selezionabili nella schermata delle impostazioni del driver della stampante. Quando è attiva una restrizione, accanto all'impostazione appare il simbolo delle informazioni (i). Fare clic sull'icona per visualizzare una spiegazione della restrizione.

SELEZIONE DEL MODO COLORE

Questa sezione spiega come selezionare la "Modalità colore" nella scheda [Colorata] della finestra delle proprietà del driver della stampante. Per la "Modalità colore" sono disponibili le tre opzioni descritte di seguito.

Automatico: la macchina determina automaticamente se ciascuna pagina è a colori o in bianco e nero e stampa la pagina di conseguenza. Le pagine contenenti colori diversi dal bianco e nero vengono stampate usando il toner Y (giallo), M (magenta), C (ciano) e Bk (nero). Le pagine contenenti solo il bianco e nero vengono stampate usando esclusivamente il toner Bk (nero). Questa funzione è utile quando si stampa un documento contenente sia pagine a colori che in bianco e nero. La stampa, tuttavia, sarà eseguita a una velocità inferiore.

Colorata: tutte le pagine sono stampate a colori. I dati sia a colori che in bianco e nero vengono stampati usando il toner Y (giallo), M (magenta), C (ciano) e Bk (nero).

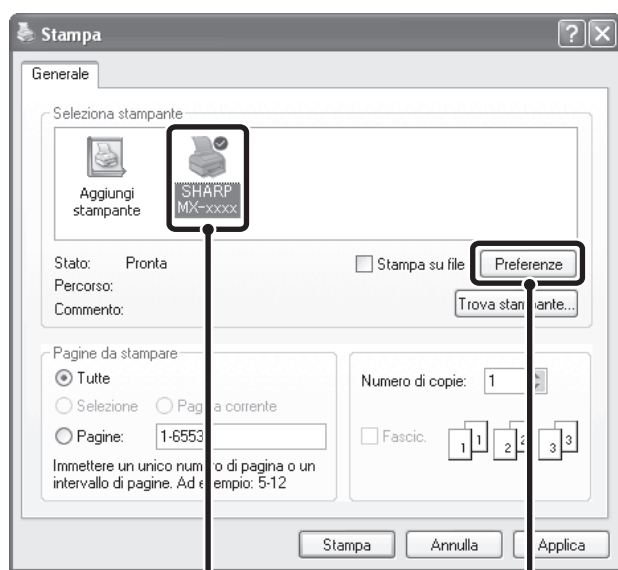
Bianco e nero: tutte le pagine sono stampate in bianco e nero. I dati a colori, ad esempio immagini o materiali per una presentazione, vengono stampati utilizzando esclusivamente il toner nero. Questa modalità consente di risparmiare toner a colori quando non è necessario stampare a colori, ad esempio durante la revisione delle bozze o il controllo del layout di un documento.



Quando si seleziona [Automatico] nel driver di stampante PCL6 o PCL5c

I dati di stampa contenenti immagini sono conteggiati come immagini a colori anche se i dati sono in bianco e nero. Per fare in modo che siano sempre conteggiati e stampati in bianco e nero, selezionare [Bianco e nero].

1



(1)

(2)

Aprire la finestra delle proprietà del driver della stampante dalla finestra Stampa dell'applicazione software.

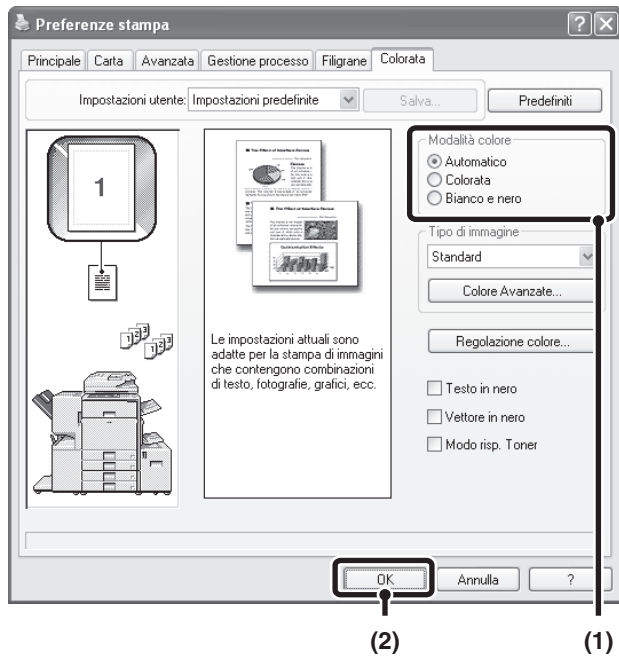
(1) Selezionare il driver corrispondente al proprio modello.

(2) Fare clic sul pulsante [Preferenze].



Il pulsante da usare per aprire la finestra delle proprietà del driver della stampante (in genere [Proprietà] oppure [Preferenze stampa]) varia a seconda dell'applicazione software.

2

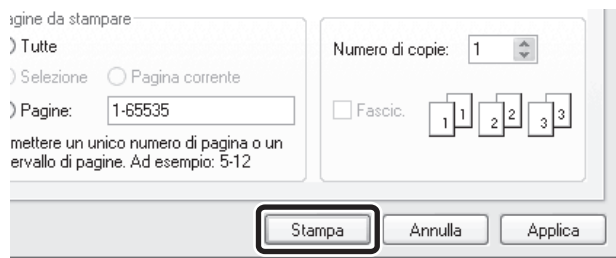


Selezionare la modalità colore.

(1) Selezionare la "Modalità colore" da utilizzare.

(2) Fare clic sul pulsante [OK].

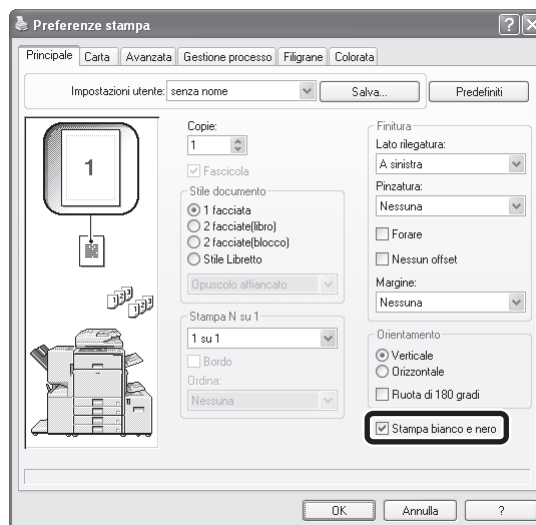
3



Avviare la stampa.

STAMPA IN BIANCO E NERO

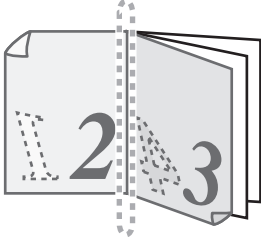

La stampa in bianco e nero può essere selezionata nella scheda [Principale] oppure [Colorata]. Selezionare la casella [Stampa bianco e nero] nella scheda [Principale] in modo che compaia un segno di spunta .



La casella [Stampa bianco e nero] della scheda [Principale] e l'impostazione "Modalità colore" nella scheda [Colorata] sono collegate fra loro. Quando si seleziona la casella [Stampa bianco e nero] nella scheda [Principale], viene selezionata anche la casella [Bianco e nero] della scheda [Colorata].

STAMPA A DUE FACCIATE

La macchina può stampare su entrambi i lati del foglio. Questa funzione è utile sotto molti punti di vista, soprattutto per la creazione di semplici opuscoli. La stampa a due facciate permette anche di risparmiare carta.

Risultato della stampa	
2 facciate (libro)	2 facciate (blocco)
	
Le pagine vengono stampate in modo tale da poter essere rilegate di lato.	Le pagine vengono stampate in modo tale da poter essere rilegate nella parte superiore.



(1)

(2)

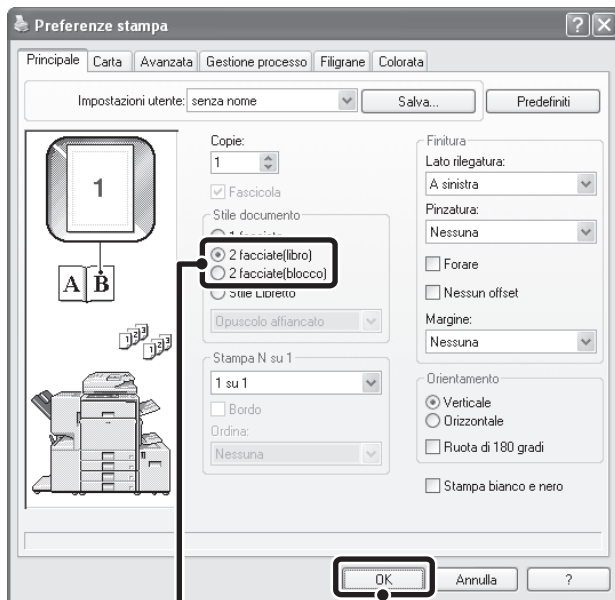
Aprire la finestra delle proprietà del driver della stampante dalla finestra di stampa dell'applicazione software in uso.

- (1) Selezionare il driver corrispondente al proprio modello.
- (2) Fare clic sul pulsante [Preferenze].



Il pulsante utilizzato per aprire la finestra delle proprietà del driver della stampante (per lo più [Proprietà] o [Preferenze stampa]) può variare a seconda dell'applicazione software in uso.

2



(1)

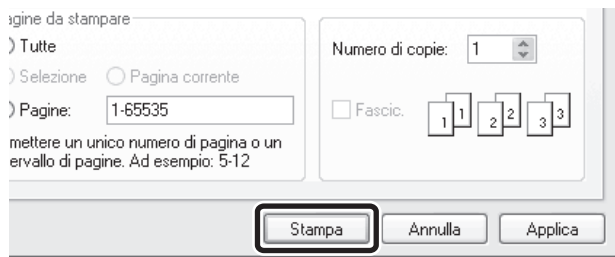
(2)

Selezionare l'opzione di stampa a due facciate.

(1) Selezionare [2 facciate (libro)] oppure [2 facciate (blocco)].

(2) Fare clic sul pulsante [OK].

3

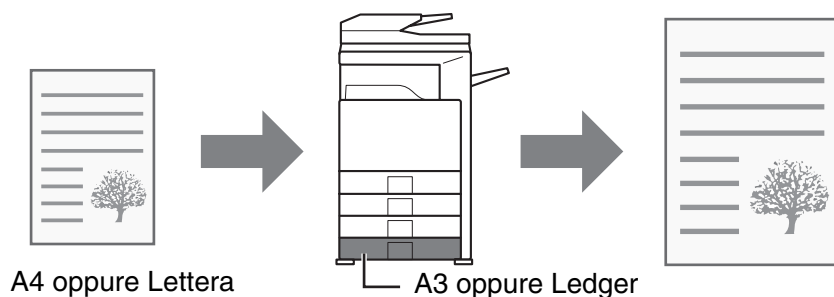


Avviare il processo di stampa.

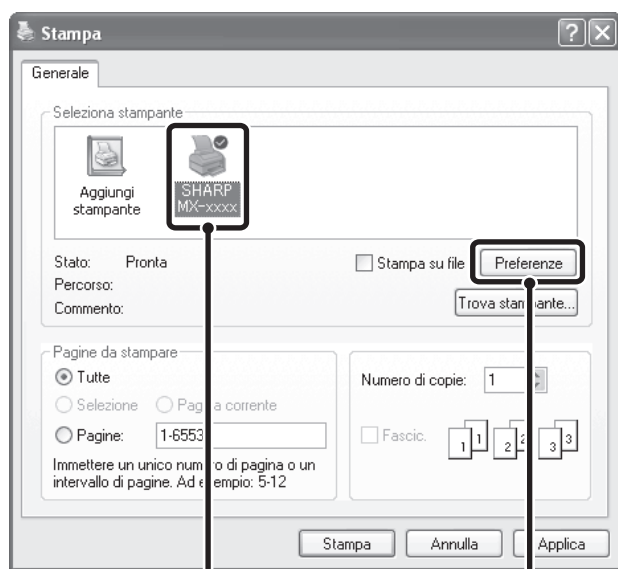
ADATTAMENTO DELL'IMMAGINE STAMPATA ALLA CARTA

Questa funzione serve per ingrandire o ridurre automaticamente l'immagine stampata in modo che sia conforme alle dimensioni del foglio di stampa.

Tale funzione risulta utile se, ad esempio, è necessario ampliare un documento in formato A4 o Lettera su un foglio in formato A3 o Ledger, in modo da facilitarne la visualizzazione e la stampa nel caso non sia disponibile nel vassoio della stampante un formato conforme alle dimensioni dell'immagine del documento.



La spiegazione seguente presume che si intenda stampare un documento con formato A4 su carta con formato A3.



Aprire la finestra delle proprietà del driver della stampante dalla finestra di stampa dell'applicazione software in uso.

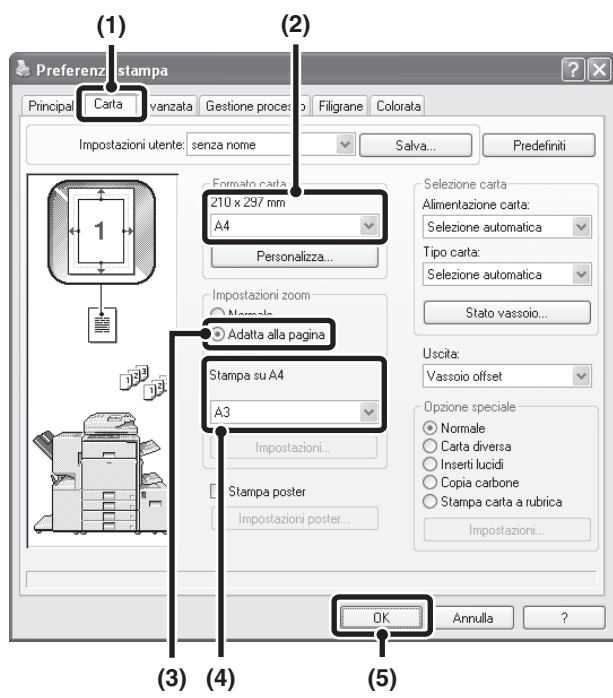
- (1) Selezionare il driver corrispondente al proprio modello.
- (2) Fare clic sul pulsante [Preferenze].

1



Il pulsante utilizzato per aprire la finestra delle proprietà del driver della stampante (per lo più [Proprietà] o [Preferenze stampa]) può variare a seconda dell'applicazione software in uso.

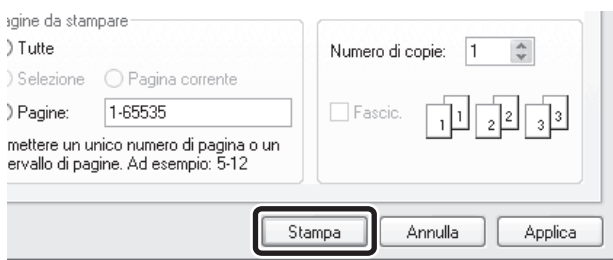
2



Selezionare "Adatta alla pagina".

- (1) Fare clic sulla scheda [Carta].
- (2) Selezionare il formato del foglio conforme all'immagine da stampare (esempio: A4).
- (3) Selezionare [Adatta alla pagina].
- (4) Selezionare il formato di stampa che si desidera utilizzare (esempio: A3).
- (5) Fare clic sul pulsante [OK].

3



Avviare il processo di stampa.

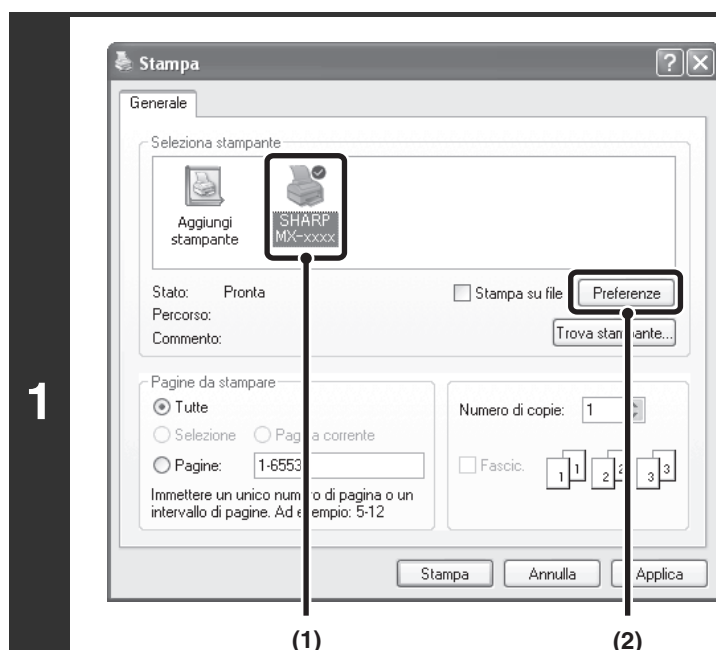
STAMPA DI PIÙ PAGINE DI UN DOCUMENTO SU UN SOLO FOGLIO DI CARTA

Questa funzione permette di ridurre il formato e di stampare più pagine di un documento su un solo foglio di carta. Tale funzione può risultare utile se si desidera stampare più immagini (ad esempio foto) su un unico foglio e consente quindi di risparmiare carta. È inoltre possibile utilizzarla in combinazione con l'opzione di stampa a due facciate per consentire un ulteriore risparmio. Di seguito vengono illustrati i risultati della stampa dopo aver selezionato le opzioni [2 su 1] e [4 su 1] dal menu "Ordina".

Immagini multiple	Risultati della stampa		
	Da sinistra a destra	Da destra a sinistra	Dall'alto in basso (quando l'orientamento di stampa è orizzontale)
[2 su 1]			

Immagini multiple	A destra e in basso	In basso e a destra	A sinistra e in basso	In basso e a sinistra
	[4 su 1]			

L'ordine delle impostazioni "6 su 1", "8 su 1", "9 su 1" e "16 su 1" è identico a quello per "4 su 1".
L'ordine può essere visualizzato nell'immagine di stampa riportata nella schermata delle impostazioni del driver della stampante.

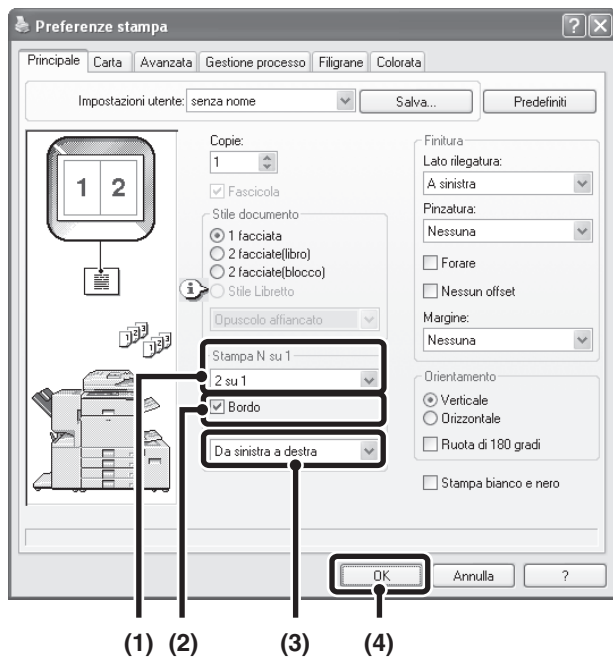


Aprire la finestra delle proprietà del driver della stampante dalla finestra di stampa dell'applicazione software in uso.

- (1) Selezionare il driver corrispondente al proprio modello.
- (2) Fare clic sul pulsante [Preferenze].

Il pulsante utilizzato per aprire la finestra delle proprietà del driver della stampante (per lo più [Proprietà] o [Preferenze stampa]) può variare a seconda dell'applicazione software in uso.

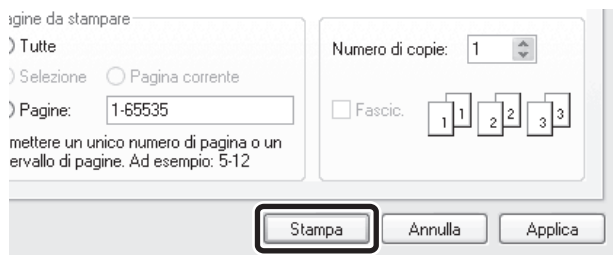
2



Selezionare "Stampa N su 1".

- (1) Selezionare il numero di pagina per foglio.
- (2) Se si desidera racchiudere ogni pagina in un bordo, spuntare la casella [Bordo] facendo comparire il simbolo corrispondente .
- (3) Selezionare l'ordine delle pagine.
- (4) Fare clic sul pulsante [OK].

3



Avviare il processo di stampa.


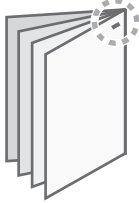
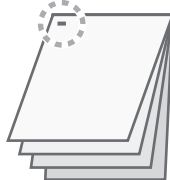

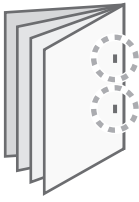
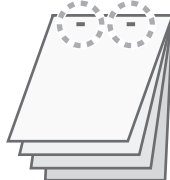
PINZATURA/PERFORATURA DEI FOGLI IN USCITA

Funzione di pinzatura

La funzione di pinzatura può essere utilizzata per pinzare i fogli in uscita.




Tale funzione permette di risparmiare molto tempo nella preparazione di materiale (ad esempio le copie che vengono distribuite durante le riunioni). È inoltre possibile utilizzarla in combinazione con l'opzione di stampa a due facciate per la creazione di materiale di alta qualità.


La scelta della posizione e del numero dei punti metallici permettono di raggiungere i risultati illustrati di seguito.

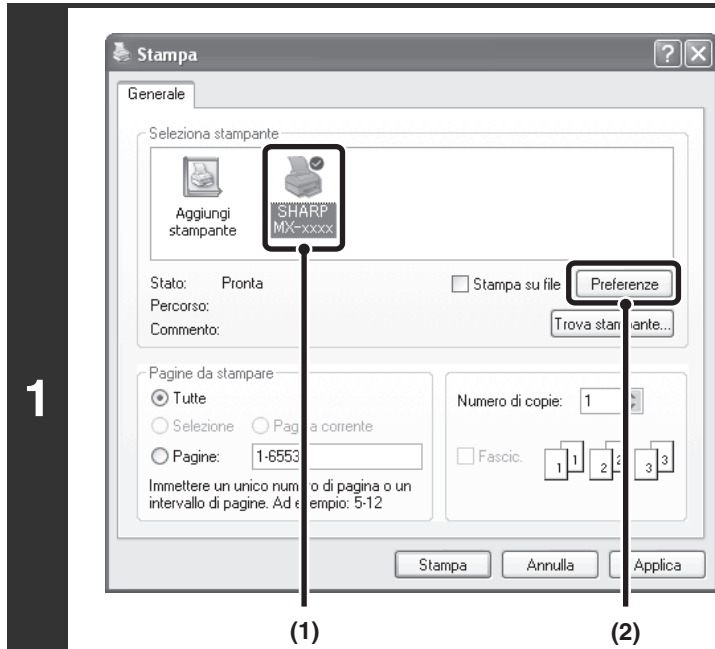
Punti metallici	A sinistra	A destra	In alto
[1 punto]			
[2 punti]			

Funzione di perforatura

Per forare i fogli in uscita, spuntare la casella [Forare] facendo comparire il simbolo corrispondente . La posizione dei fori può essere selezionata tramite l'opzione [Lato rilegatura].

A sinistra	A destra	In alto
		

-  Se viene usata la funzione di pinzatura, è necessario un finitore classico o un finitore dotato di funzione di pinzatura a sella.
- Se viene usata la funzione di perforatura, è necessario installare una perforatrice sul finitore classico in uso o su quello dotato di funzione di pinzatura a sella.
- Il numero dei fori che è possibile produrre e la spaziatura tra i fori varia a seconda del modulo foratrice installato.
- Il numero massimo di fogli che può essere pinzato in una volta sola è indicato di seguito.
Quando è installato un finitore: 50 fogli (30 fogli protocollo, B4 oppure fogli con dimensioni superiori)
Quando è installato un finitore con pinzatura a sella: 30 fogli (25 fogli protocollo, B4 oppure fogli con dimensioni superiori)
- La funzione di pinzatura e di stampa sfalsata non possono essere utilizzate contemporaneamente.
- Quando il finitore è stato disattivato tramite le impostazioni di sistema della macchina (amministratore), non è possibile utilizzare le funzioni di pinzatura e perforatura.
- Quando la funzione di pinzatura o foratura è disabilitata nelle impostazioni di sistema (amministratore) della macchina, non è possibile eseguire la pinzatura o foratura.
- Per ulteriori informazioni sulle funzioni di pinzatura degli opuscoli, consultare la sezione "[CREAZIONE DI UN OPUSCOLO \(Opuscolo/Opuscolo pinzato\)](#)" (pagina 22).

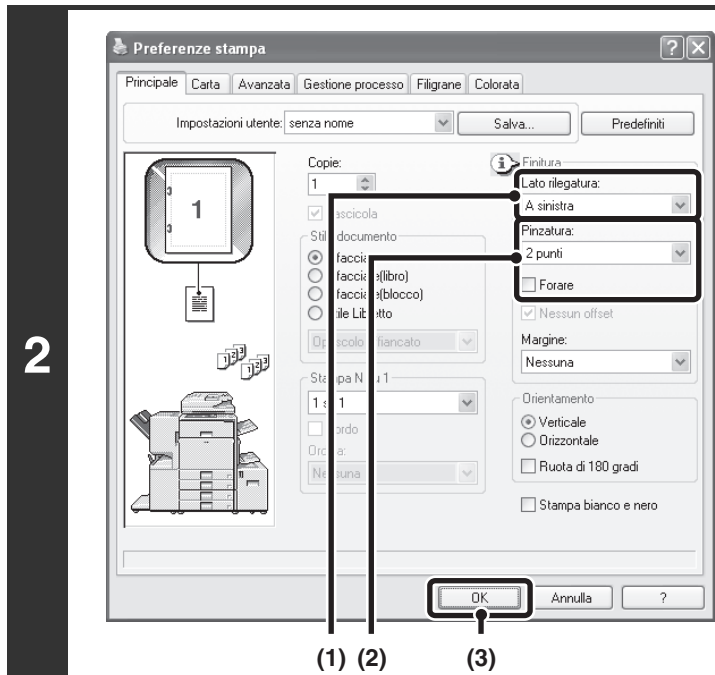


Aprire la finestra delle proprietà del driver della stampante dalla finestra di stampa dell'applicazione software in uso.

- (1) Selezionare il driver corrispondente al proprio modello.
- (2) Fare clic sul pulsante [Preferenze].

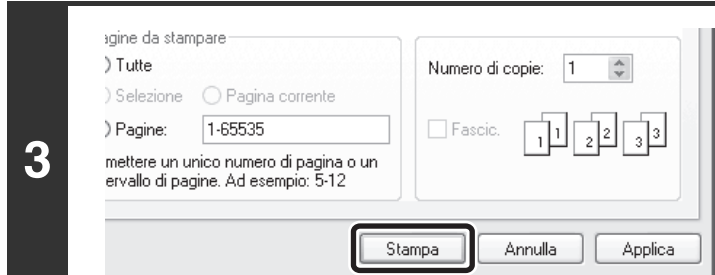


Il pulsante utilizzato per aprire la finestra delle proprietà del driver della stampante (per lo più [Proprietà] o [Preferenze stampa]) può variare a seconda dell'applicazione software in uso.



Selezionare la funzione di pinzatura o di perforatura.

- (1) Selezionare il lato di rilegatura.
- (2) Selezionare la funzione di pinzatura o di perforatura.
 - Per la funzione di pinzatura, selezionare il numero di punti metallici dal menu "Pinzatura".
 - Per la funzione di perforatura, spuntare la casella [Forare] facendo comparire il simbolo corrispondente .
- (3) Fare clic sul pulsante [OK].




Avviare il processo di stampa.

2

UTILI FUNZIONI DI STAMPA DI WINDOWS

Questa sezione illustra utili funzioni per obiettivi di stampa specifici. Le procedure per la selezione di queste funzioni si basano sul presupposto che la finestra delle proprietà del driver della stampante sia stata aperta dalla finestra di stampa dell'applicazione e che siano state selezionate le impostazioni di base (ad esempio il formato carta). Quando le impostazioni sono configurate, ritornare alla finestra di stampa ed avviare il processo.

➤ [PROCEDURA DI STAMPA SEMPLICE](#) (pagina 6)

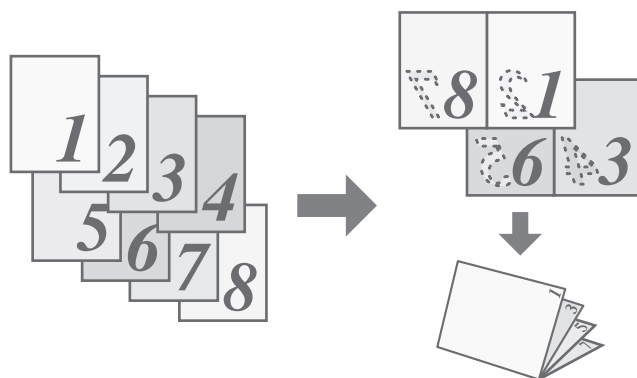
 Per informazioni sulle impostazioni del driver della stampante per ciascuna funzione di stampa, fare riferimento alla guida in linea del driver stesso.

UTILI FUNZIONI PER LA CREAZIONE DI OPUSCOLI E POSTER

CREAZIONE DI UN OPUSCOLO (Opuscolo/Opuscolo pinzato)

La funzione di creazione opuscoli permette di stampare entrambe le facciate del foglio così da poterlo piegare e rilegare per la creazione di un opuscolo. Questa funzione è utile quando si desidera raccogliere i fogli in uscita in un unico opuscolo.

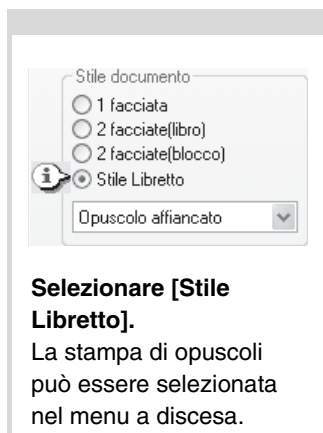
Quando è presente un finitore con pinzatura a sella e si seleziona la stampa con pinzatura a sella oppure la funzione di pinzatura, i fogli in uscita vengono automaticamente piegati al centro. In questo modo sarà possibile usare i fogli in uscita come opuscolo senza dover eseguire ulteriori operazioni.



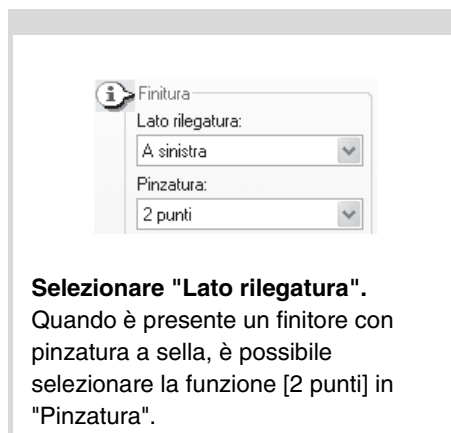
Selezione delle impostazioni:



Le impostazioni sono accessibili dalla scheda [Principale].



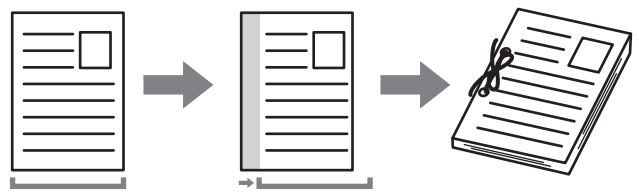
Selezionare [Stile Libretto].
La stampa di opuscoli può essere selezionata nel menu a discesa.



Selezionare "Lato rilegatura".
Quando è presente un finitore con pinzatura a sella, è possibile selezionare la funzione [2 punti] in "Pinzatura".

AUMENTO DEL MARGINE (Margine)

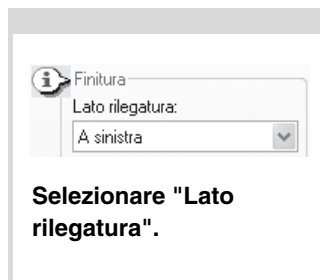
Questa funzione viene utilizzata per spostare l'immagine da stampare e aumentare il margine sinistro, destro o superiore del foglio. Può risultare utile se si desidera pinzare o forare i fogli in uscita quando la posizione di rilegatura si sovrappone al testo. Quando è presente un finitore o un finitore con pinzatura a sella, è possibile usare la pinzatura o la foratura con questa funzione.



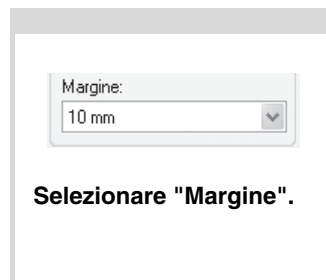
Selezione delle impostazioni:



Le impostazioni sono accessibili dalla scheda [Principale].



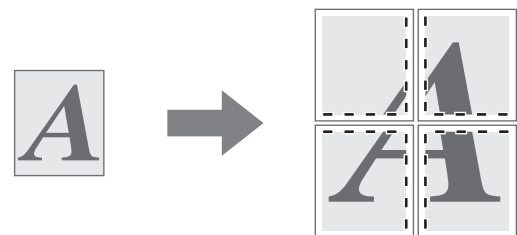
Selezionare "Lato rilegatura".



Selezionare "Margine".

CREAZIONE DI UN POSTER GRANDE (Stampa poster)

È possibile allargare una pagina di dati di stampa e stamparla in sezioni su più fogli (4 fogli (2 x 2), 9 fogli (3 x 3) o 16 fogli (4 x 4)). Questo consente di creare un poster grande semplicemente unendo i fogli stampati separatamente. È possibile creare dei bordi e dei margini per la sovrapposizione (funzione di sovrapposizione) che consentano l'allineamento corretto dei margini dei fogli quando vengono uniti insieme.

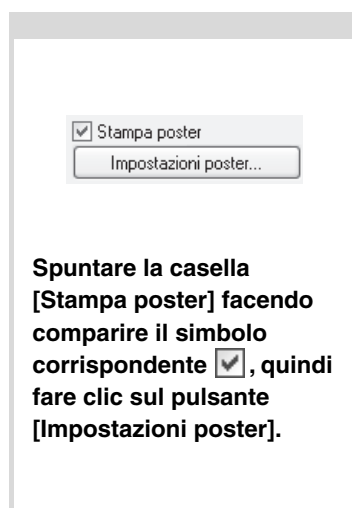


Selezione delle impostazioni:

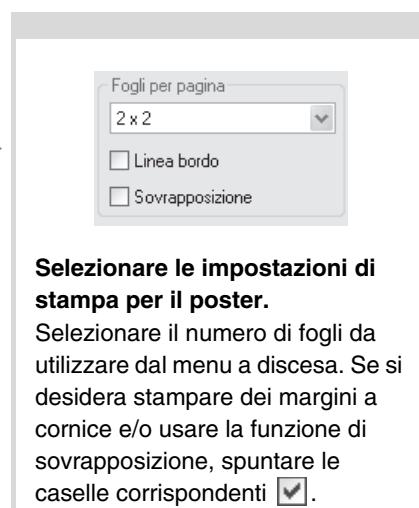
(Questa funzione può essere utilizzata quando si usa il driver di stampa PCL6 oppure PS.)



Le impostazioni sono accessibili dalla scheda [Carta].



Spuntare la casella [Stampa poster] facendo comparire il simbolo corrispondente , quindi fare clic sul pulsante [Impostazioni poster].



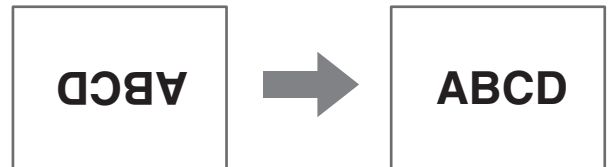
Selezionare le impostazioni di stampa per il poster.

Selezionare il numero di fogli da utilizzare dal menu a discesa. Se si desidera stampare dei margini a cornice e/o usare la funzione di sovrapposizione, spuntare le caselle corrispondenti .

FUNZIONI PER REGOLARE LA GRANDEZZA E L'ORIENTAMENTO DEI DATI DI STAMPA

ROTAZIONE DELL'IMMAGINE DA STAMPARE DI 180 GRADI (Ruota di 180 gradi)

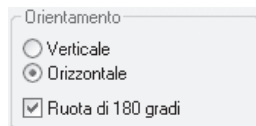
Questa funzione ruota l'immagine da stampare di 180 gradi per consentire una stampa corretta su un tipo di carta caricabile in un solo verso (ad esempio buste da lettera o carta perforata).



Selezione delle impostazioni:



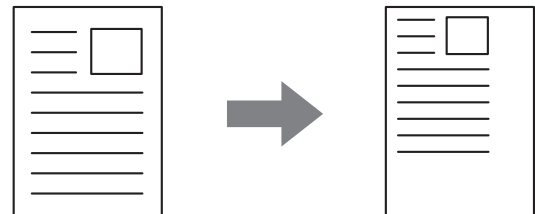
Le impostazioni sono accessibili dalla scheda [Principale].



Spuntare la casella [Ruota di 180 gradi] facendo comparire il simbolo corrispondente .

INGRANDIMENTI/RIDUZIONI (Zoom/Zoom XY)

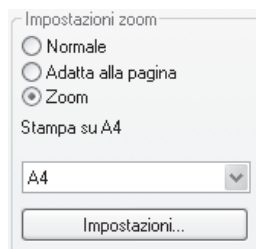
Questa funzione consente di ingrandire o ridurre l'immagine da stampare in base alla percentuale impostata. Tale funzione permette di aggiungere dei margini precisi di stampa al foglio riducendo leggermente o ingrandendo un'immagine. Se si sta utilizzando il driver della stampante PS, è possibile variare le proporzioni dell'immagine impostandone separatamente la larghezza e la lunghezza in percentuale. (Zoom XY)



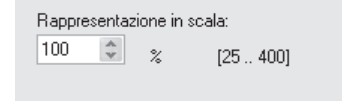
Selezione delle impostazioni:




Le impostazioni sono accessibili dalla scheda [Carta].



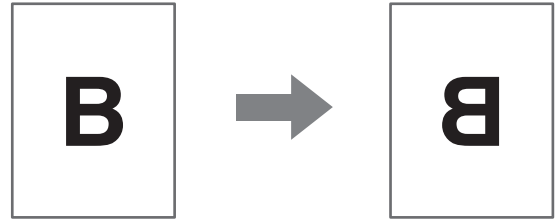
Selezionare [Zoom], quindi fare clic sul pulsante [Impostazioni]. Il formato di carta da usare per la stampa può essere selezionato nel menu a discesa.



Selezionare il rapporto di zoom. Immettere direttamente un numero (%) o fare clic sul pulsante  per modificare il rapporto con incrementi dell'1%.

INVERSIONE DELL'IMMAGINE (Immagine speculare)

L'immagine può essere capovolta per creare una copia speculare. Questa funzione può essere utilizzata, ad esempio, per stampare con facilità un disegno per una stampa a matrice di legno o per un altro tipo di stampa.

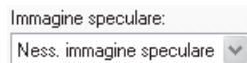


Selezione delle impostazioni:

(il driver della stampante adatto è quello PS.)



Le impostazioni sono accessibili dalla scheda [Avanzata].



Selezionare l'impostazione "Immagine speculare".

Se si desidera capovolgere l'immagine orizzontalmente, selezionare [Orizzontale]. Se si desidera capovolgere l'immagine verticalmente, selezionare [Verticale].

FUNZIONE DI REGOLAZIONE DELLA MODALITÀ COLORE

REGOLAZIONE DELLA LUMINOSITÀ E DEL CONTRASTO DELL'IMMAGINE (Regolazione colore)

Se si deve stampare una foto o un'immagine, è possibile regolare la luminosità e il contrasto nelle impostazioni di stampa. Queste impostazioni possono servire per operare piccole modifiche su un documento in mancanza di un programma di ritocco installato sul proprio computer.

Selezione delle impostazioni:

Le impostazioni sono accessibili dalla scheda [Colorata].

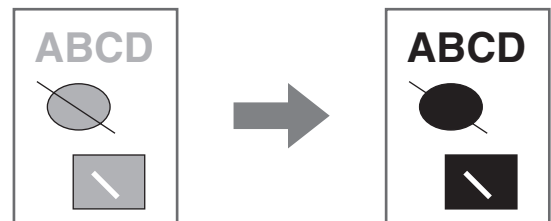
Fare clic sul pulsante [Regolazione colore].

Regolare le impostazioni dell'immagine. Per regolare un'impostazione, trascinare la barra scorrevole o fare clic sui pulsanti oppure .

STAMPA DI TESTO CON CARATTERI CHIARI O LINEE IN NERO (Testo in nero/Vettore in nero)

Quando si stampa un'immagine a colori in scala di grigi, il testo a colori e le linee che risultano sbiaditi possono essere stampati in nero (I dati rasterizzati, ad esempio le immagini bitmap, non possono essere regolati.). Questa funzione permette di evidenziare il testo a colori e le linee che risultano sbiaditi e poco leggibili in scala di grigi.

- La funzione [Testo in nero] può essere selezionata per la stampa di tutto il testo, salvo le parti bianche, in nero.
- La funzione [Vettore in nero] può essere selezionata per la stampa di tutto le immagini vettoriali, salvo le parti bianche, e le parti in nero.



Selezione delle impostazioni:

Le impostazioni sono accessibili dalla scheda [Colorata].

Spuntare la casella [Testo in nero] e/o [Vettore in nero] .

REGOLAZIONE DELLE IMPOSTAZIONI DEL COLORE IN BASE AL TIPO DI IMMAGINE (Tipo di immagine)

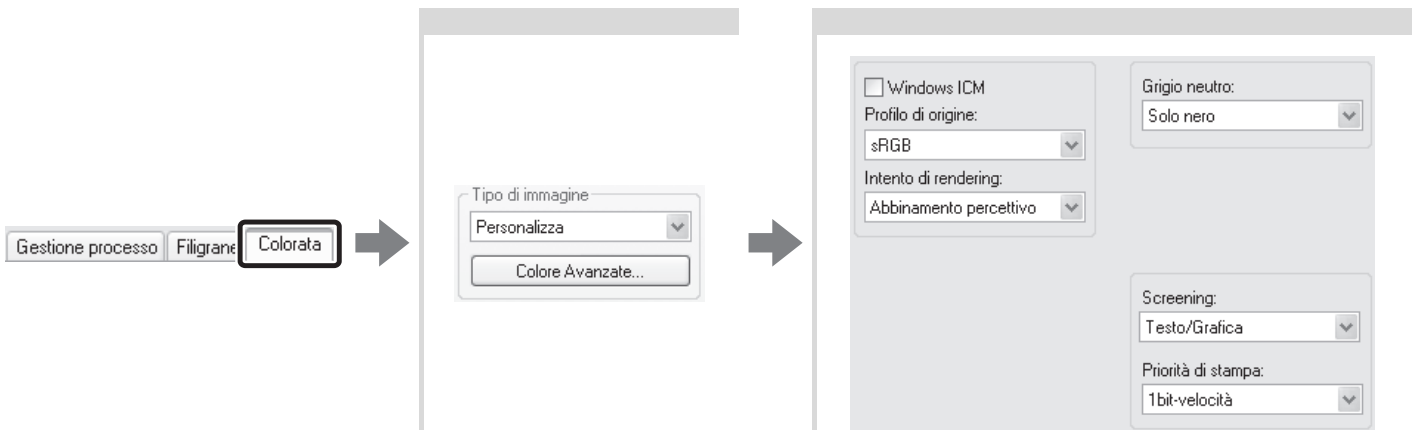
Il driver della stampante contiene delle impostazioni predefinite per il colore utili per [Grafica], [Foto] e altri tipi di immagini. È pertanto possibile stampare utilizzando le impostazioni del colore più adatte al tipo di immagine che si desidera riprodurre su carta.

Se si desidera selezionare le impostazioni avanzate, fare clic sul pulsante [Colore Avanzate]. Le impostazioni avanzate per il colore permettono di configurare i parametri che più si adattano alla stampa dell'immagine a colori desiderata (per esempio le impostazioni per la gestione del colore e quelle di visualizzazione che permettono di regolare i toni del colore).

Nelle impostazioni avanzate di gestione del colore, è possibile configurare i seguenti elementi:

- Casella di controllo [Windows ICM]: metodo per la gestione del colore
- "Profilo di origine": selezionare il profilo colori utilizzato per visualizzare l'immagine sullo schermo del computer.
- "Intento di rendering": Valore standard utilizzato in caso di conversione del bilanciamento colore dell'immagine visualizzata sullo schermo del computer nel bilanciamento colore che può essere stampato dalla macchina.
- "Screening": selezionare il metodo di elaborazione delle immagini più adatto all'immagine in corso di stampa.
- "Grigio neutro": selezionare il colore del toner usato per stampare le aree grigie.
- "Priorità di stampa": scegliere se dare la priorità alla qualità delle immagini oppure alla velocità nel corso della stampa.

Selezione delle impostazioni:



The diagram illustrates the process of accessing advanced color settings. It starts with a navigation bar containing 'Gestione processo', 'Filigrane', and 'Colorata'. An arrow points from 'Colorata' to a 'Tipo di immagine' menu where 'Personalizza' is selected. A second arrow points to the 'Colore Avanzate...' dialog box, which contains several settings: 'Windows ICM' (unchecked), 'Profilo di origine' (sRGB), 'Intento di rendering' (Abbinamento percettivo), 'Grigio neutro' (Solo nero), 'Screening' (Testo/Grafica), and 'Priorità di stampa' (1 bit-velocità).

Le impostazioni sono accessibili dalla scheda [Colorata].

Selezionare il tipo di immagine a colori.
È possibile selezionare il tipo di documento più adatto nel menu a discesa. Inserire il testo della filigrana nel campo corrispondente e fare clic sul pulsante [Colore Avanzate].

Selezionare le impostazioni relative al colore di tipo avanzato.
Se si desidera effettuare la gestione del colore utilizzando Windows ICM nel sistema operativo, selezionare la casella di controllo [Windows ICM] . Per configurare impostazioni di gestione avanzata del colore come "Profilo di origine", selezionare le impostazioni desiderate nei menu.

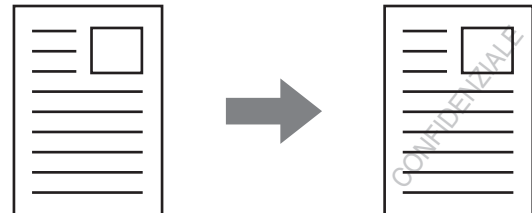
Per configurare tutte le impostazioni relative al colore di tipo avanzato, scegliere [Personalizza] nel menu a discesa, quindi selezionare il pulsante [Colore Avanzate].

Le impostazioni selezionabili variano a seconda del tipo di driver di stampa. Il driver di stampa PS consente inoltre di selezionare la funzione Sovrastampa nera, che impedisce lo sbiancamento dei contorni del testo nero, e la funzione Simulazione CMYK, grazie alla quale è possibile regolare il colore in modo da ottenere un risultato simile a quello che si otterrebbe con l'inchiostro di quadricromia (L'opzione [Predefiniti] è impostata su "SWOP" per l'America del Nord o su "Euroscale" per altri paesi.) utilizzato dalle macchine da stampa.

FUNZIONI CHE PERMETTONO DI COMBINARE TESTO E IMMAGINI

AGGIUNTA DI UNA FILIGRANA ALLE PAGINE STAMPATE (Filigrana)

È possibile aggiungere del testo ombreggiato di colore tenue allo sfondo dell'immagine stampata per ottenere l'effetto filigrana. Le dimensioni, il colore, la densità e l'angolo del testo in filigrana possono essere regolati. Il testo può essere selezionato da un elenco preesistente o inserito personalmente per la creazione di una filigrana originale.



Selezione delle impostazioni:



Le impostazioni sono accessibili dalla scheda [Filigrane].

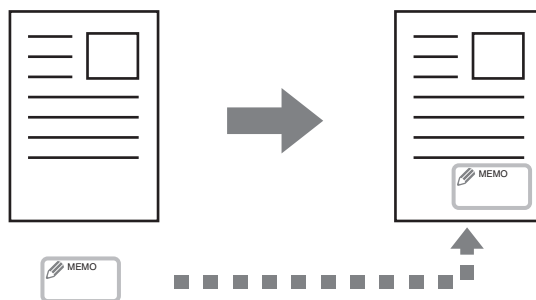


Selezionare l'impostazione "Filigrana".
Selezionare una filigrana archiviata nel menu a discesa. Per modificare il colore del font e impostare altri parametri specifici, fare clic sul pulsante [Modifica].

 **Se si desidera creare una nuova filigrana...**
Inserire il testo della filigrana nel campo corrispondente e fare clic sul pulsante [Aggiunta].

STAMPA DI UN'IMMAGINE SU DEI DATI DI STAMPA (Timbro immagine)

È possibile stampare un'immagine in formato bitmap o JPEG sui dati di stampa. Le dimensioni, la posizione e l'angolo dell'immagine possono essere regolati. Questa funzione può essere utilizzata per "incollare" un'immagine di uso frequente o un'icona personale sui dati di stampa.



Selezione delle impostazioni:

(Questa funzione può essere utilizzata quando si usa il driver di stampa PCL6 oppure PS.)

Gestione processi **Filigrane** Colorata

Le impostazioni sono accessibili dalla scheda **[Filigrane]**.

Selezionare l'impostazione "Timbro immagine".
Selezionare un'immagine francobollo archiviata nel menu a discesa.

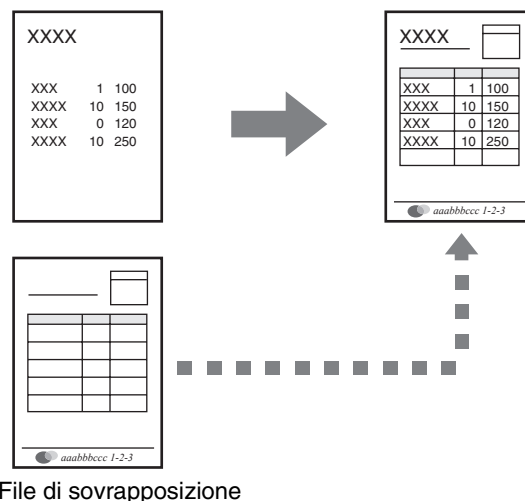


Se si desidera creare una nuova immagine francobollo...

Selezionare un file immagine, quindi fare clic sul pulsante [Aggiunta].

CREAZIONE DI SOVRAPPOSIZIONI PER I DATI DI STAMPA (Sovrapposizioni)

I dati di stampa possono essere stampati su una sovrapposizione preesistente. È possibile ottenere un ottimo risultato di stampa, senza l'uso di tecniche complicate, creando bordi per tabelle o cornici decorative in un'applicazione che non sia quella usata per i testi e registrando i dati creati come file di sovrapposizione.



Selezione delle impostazioni:

Creare un file di sovrapposizione

Carta **Avanzata** Gestione processo

Sovrapposizioni
(nessuna)
Modifica...

Le impostazioni sono accessibili dalla scheda [Avanzata].
Configurare le impostazioni del driver della stampante dall'applicazione software utilizzata per la creazione del file di sovrapposizione.

Fare clic sul pulsante [Modifica].

Sovrapposizioni
(nessuna)

Carica sovrapposizione...
Crea...
Cancella...
 Sovrapposizione pagine query

Creare un file di sovrapposizione.
Fare clic sul pulsante [Crea] e specificare il nome e la cartella da utilizzare per il file di sovrapposizione che si desidera creare. Il file verrà creato quando i parametri sono impostati e la stampa ha inizio.

- Un messaggio di conferma apparirà quando viene avviato il processo di stampa. Il file di sovrapposizione non verrà creato fino a che non viene premuto il pulsante [Si].
- Fare clic sul pulsante [Carica sovrapposizione] per salvare il file di sovrapposizione già esistente.

Stampa con un file di sovrapposizione

Carta **Avanzata** Gestione processo

Sovrapposizioni
(nessuna)
Modifica...

Le impostazioni sono accessibili dalla scheda [Avanzata].
Configurare le impostazioni del driver della stampante dall'applicazione software utilizzando il file di sovrapposizione.

Selezionare il file di sovrapposizione.
Nel menu a discesa è possibile selezionare un file di sovrapposizione creato o archiviato in precedenza.

FUNZIONI DI STAMPA PER FINI SPECIFICI

Le funzioni di stampa per fini specifici si trovano nel campo "Opzione speciale" sulla scheda [Carta] della finestra delle proprietà del driver della stampante.

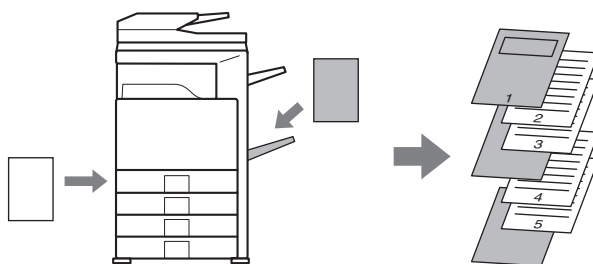
Fare clic sul pulsante [Impostazioni] per visualizzare la schermata di impostazione della funzione di stampa selezionata.



- Selezionare l'opzione [Normale] se non si desidera utilizzare alcuna opzione del menu "Opzione speciale".
- Le funzioni disponibili variano a seconda del tipo di driver della stampante.

STAMPA DELLE PAGINE SELEZIONATE SU UN DIVERSO TIPO DI CARTA (Carta diversa)

Le pagine di copertina, nonché le pagine selezionate di un documento possono essere stampate su un tipo di carta diverso da quello utilizzato per il resto del documento. È possibile usare questa funzione se si desidera stampare i due fogli di copertina su carta spessa o se si desidera inserire della carta colorata oppure di tipo diverso per pagine specifiche. È anche possibile aggiungere della carta come inserto senza che quest'ultimo venga stampato.



Selezione delle impostazioni:

Principale **Carta** Avanzata

Le impostazioni sono accessibili dalla scheda [Carta].

Selezionare [Carta diversa], quindi fare clic sul pulsante [Impostazioni].

Selezionare le impostazioni di inserimento

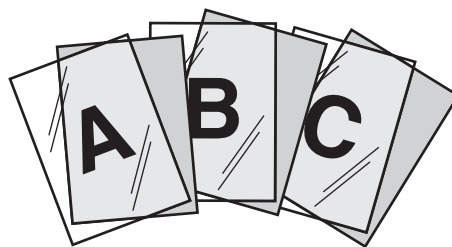
È possibile selezionare il tipo di carta da inserire, la posizione e la procedura di stampa. Le impostazioni configurate qui possono essere aggiunte selezionando il pulsante [Aggiunta]. È possibile confermare le impostazioni aggiunte nell'elenco "Informazione". Quando salvate, le impostazioni vengono aggiunte a questo elenco. Quando le impostazioni sono state inserite, fare clic sul pulsante [Salva] per memorizzarle.



Quando si seleziona [Vassoio bypass] in "Alimentazione carta", non dimenticare di selezionare il "Tipo carta".

AGGIUNTA DI INSERTI PER LA STAMPA SU LUCIDI (Inseri lucidi)

Questa funzione permette di evitare che i lucidi si attacchino fra di loro durante la stampa grazie all'inserimento di un foglio di carta tra un lucido e l'altro. È inoltre possibile copiare ciò che viene stampato sui lucidi anche sull'insero corrispondente.



Selezione delle impostazioni:

Le impostazioni sono accessibili dalla scheda [Carta].

Selezionare [Inseri lucidi], quindi fare clic sul pulsante [Impostazioni].

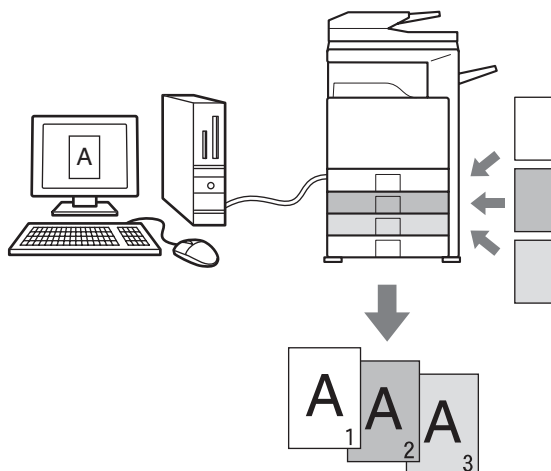
Selezionare le impostazioni per i lucidi.
Spuntare la casella [Stampata] facendo comparire il simbolo corrispondente se si desidera copiare il testo del lucido anche sull'insero. Selezionare l'impostazione relativa alla selezione della carta desiderata.

Quando si seleziona [Vassoio bypass] in "Alimentazione carta", non dimenticare di selezionare il "Tipo carta".

STAMPA DI UNA COPIA CARBONE (Copia carbone)

Questa funzione consente di stampare una copia aggiuntiva dei dati di stampa su un foglio dello stesso formato proveniente da un vassoio diverso.

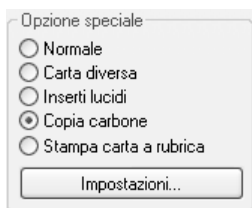
Se, ad esempio, viene usata la funzione di stampa in copia carbone mentre nel vassoio 1 è presente della carta standard e il vassoio 2 contiene della carta colorata, è possibile ottenere un risultato simile ad una copia multipla in carta carbone specificando una sola volta il comando di stampa. In un'altra situazione potrebbe essere presente della carta standard nel vassoio 1, mentre il vassoio 2 contiene della carta riciclata. La funzione "Copia carbone" permette, quindi, di stampare una copia su carta normale per una presentazione e un'altra copia su carta riciclata come duplicato.



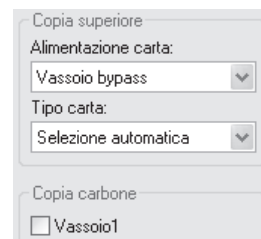
Selezione delle impostazioni:



Le impostazioni sono accessibili dalla scheda [Carta].



Selezionare [Copia carbone], quindi fare clic sul pulsante [Impostazioni].



Selezionare le impostazioni per la copia carbone.

Selezionare il vassoio per la "Copia superiore", quindi selezionare il vassoio per la copia (o le copie) carbone in "Copia carbone".



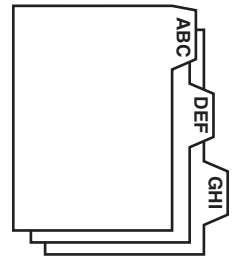
Quando si seleziona il vassoio bypass, non dimenticare di selezionare il "Tipo carta".

STAMPA DI TESTO SU SCHEDE D'ARCHIVIO O CARTA A RUBRICA (Stampa su carta a rubrica)

Questa funzione è utile per stampare su schede d'archivio o carta a rubrica.

Stampa dei dati di schede d'archivio creati tramite menu del driver della stampante (solo PCL6)

Inserire il testo da stampare nel campo [Stampa carta a rubrica] nella scheda [Carta] della schermata di impostazione del driver della stampante e configurare le impostazioni specifiche (come le dimensioni, il punto di inizio, la distanza tra le schede d'archivio e il numero della pagina in cui verranno inseriti i fogli di carta a rubrica).

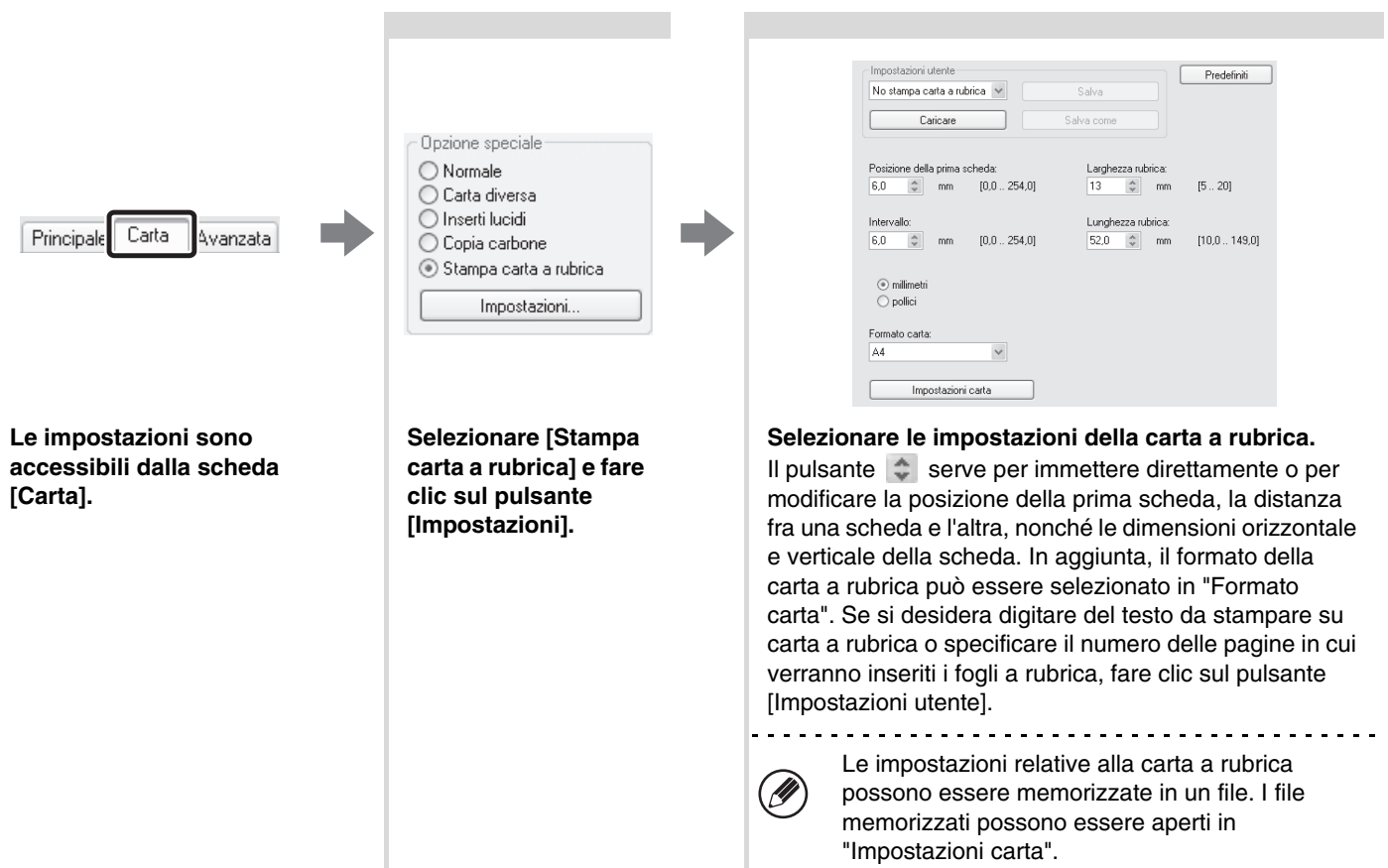


Stampa dei dati di schede d'archivio creati con un'applicazione software

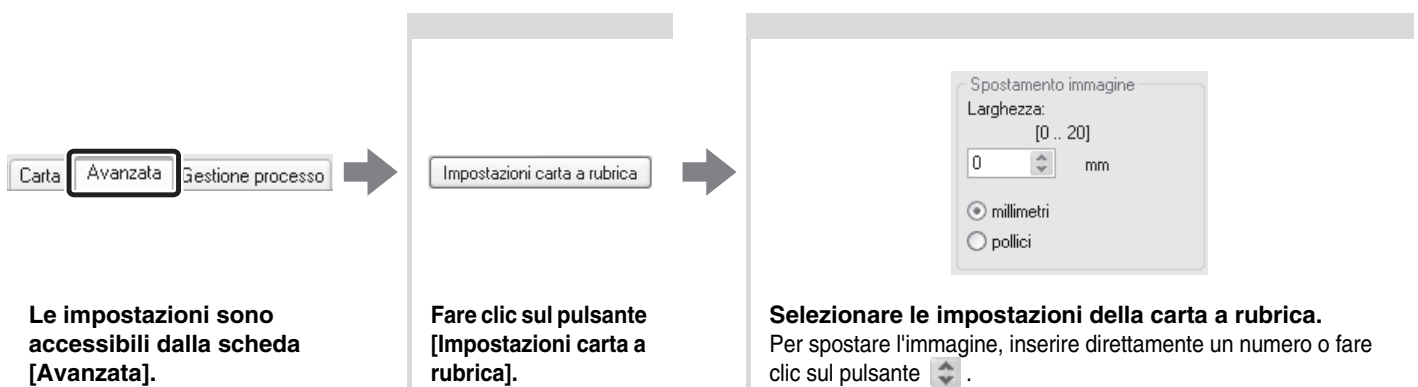
Dopo aver creato il testo da stampare su schede d'archivio con un'applicazione software, selezionare [Impostazioni carta a rubrica] sulla scheda [Avanzata] della schermata di impostazione del driver della stampante per specificare quanto debba essere spostato il testo per la stampa su carta a rubrica.

Selezione delle impostazioni:

Stampa dei dati di schede d'archivio creati tramite menu del driver della stampante (solo PCL6)



Stampa dei dati di schede d'archivio creati con un'applicazione software



FUNZIONI DI STAMPA UTILI

USO DI DUE MACCHINE PER LA STAMPA DI GROSSI DOCUMENTI (Stampa in parallelo)

Per utilizzare questa funzione sono necessarie due macchine.

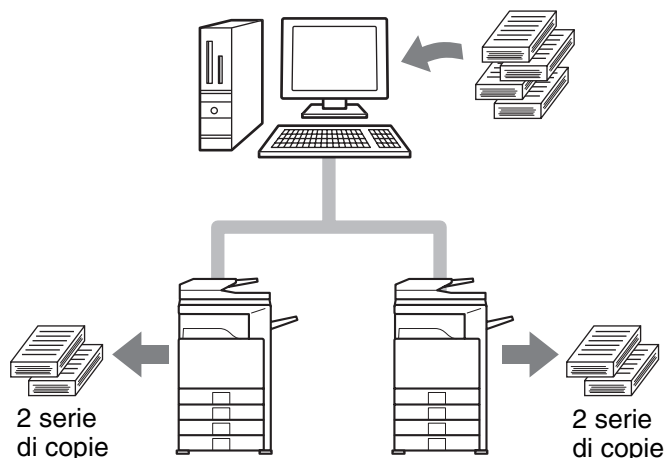
L'opzione "Stampa in parallelo" permette di suddividere un grosso lavoro di stampa fra due macchine collegate alla rete.

Le macchine stampano simultaneamente metà del lavoro ciascuna, consentendo di ridurre i tempi di stampa per volumi di lavoro elevati.

Per poter usare la stampa in parallelo, è necessario configurare nel driver della stampante l'indirizzo IP della macchina secondaria configurato in "Impostazione della connessione parallela" nelle impostazioni di sistema (amministratore) della macchina. È possibile fare questo in maniera automatica facendo clic sul pulsante [Configurazione automatica] sulla scheda [Configurazione] del driver della stampante.

L'opzione per la stampa in parallelo può essere utilizzata solo quando si installa il driver di stampante mediante "Installazione standard" o "Installazione personalizzata" con l'opzione "Stampa LPR diretta" selezionata.

Esempio: stampa di 4 serie di copie



Selezione delle impostazioni:

Carta **Avanzata** Gestione processo

Le impostazioni sono accessibili dalla scheda [Avanzata].

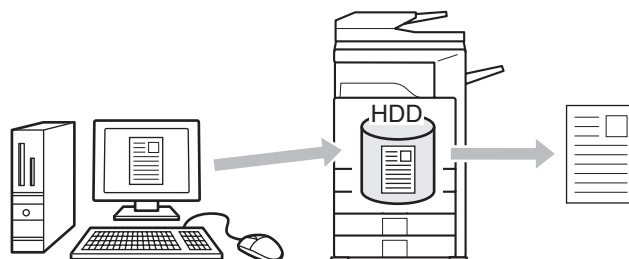
Stampa in parallelo

Spuntare la casella [Stampa in parallelo] facendo comparire il simbolo corrispondente .

USO DELLA FUNZIONE DI ARCHIVIAZIONE DEI DOCUMENTI (Gestione/Archiviazione documento)

Questa funzione viene utilizzata per archiviare un lavoro di stampa come file sul disco rigido della macchina e consente la stampa al bisogno direttamente dal pannello operatore. È possibile selezionare una cartella personale per non mischiare i file con quelli di altri utenti, mentre la password (numero da 5 a 8 cifre) permette la stampa privata di un file riservato.

Quando si stampa un file salvato con una password, quest'ultima deve essere inserita nella macchina.



Solo in attesa

Questa impostazione permette di archiviare un lavoro di stampa sul disco rigido della macchina senza stamparlo.

Memor. dopo stampa

Questa impostazione permette di archiviare un lavoro di stampa sul disco rigido della macchina dopo averlo stampato.

Stampa di prova

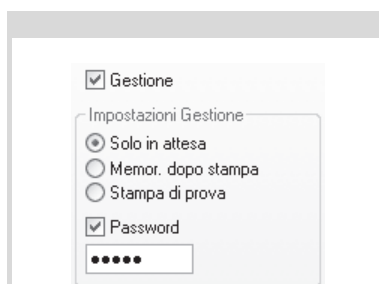
Quando un lavoro viene inviato alla macchina, viene stampata solo la prima serie di copie. Dopo aver controllato il contenuto della prima serie di copie, è possibile stampare le altre serie dal pannello di controllo della macchina. Questo permette di ridurre il numero di stampe errate.

Per stampare i file archiviati sul disco rigido della macchina, consultare la Guida di archiviazione documento.

Selezione delle impostazioni:

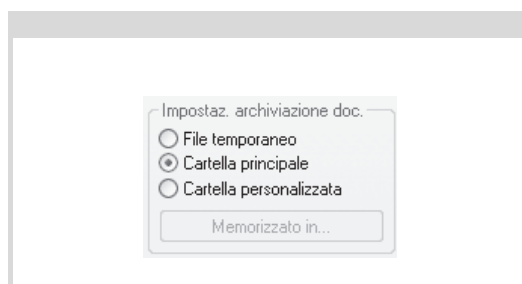


Le impostazioni sono accessibili dalla scheda [Gestione processo].



Selezionare l'impostazione "Gestione".

Selezionare la casella [Gestione] , quindi selezionare il metodo di gestione più adatto al lavoro di stampa in "Impostazioni Gestione". Per inserire la password (numero da 5 a 8 cifre), spuntare la casella [Password] facendo comparire il simbolo corrispondente .



Selezionare le impostazioni "Impostaz. archiviazione doc.".

Selezionare la cartella per l'archiviazione del file in "Impostaz. archiviazione doc.". Quando si seleziona [Cartella personalizzata], il nome della cartella per l'archiviazione del file può essere scelto tramite il pulsante [Memorizzato in].



- Quando è selezionato [File temporaneo], "Impostazioni Gestione" verrà impostato solo su [Memor. dopo stampa].
- Quando si seleziona [File temporaneo], la password immessa in "Impostazioni Gestione" viene cancellata e non può più essere usata.
- Per archiviare un file in una cartella personalizzata, creare quest'ultima utilizzando la funzione "Controllo Doc. Archiviati" nelle impostazioni di sistema (amministratore). Se è stata configurata una password per una cartella personalizzata, immettere la "Password cartella" nella schermata di selezione della cartella.

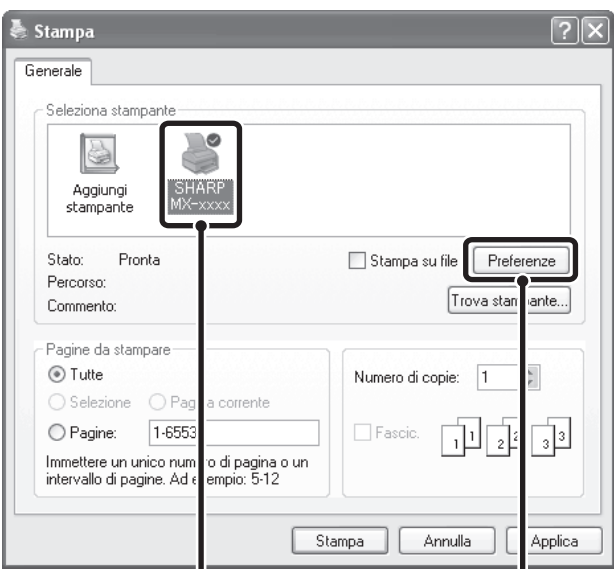
SALVATAGGIO DELLE IMPOSTAZIONI DI STAMPA DI USO FREQUENTE

Le impostazioni configurate su ciascuna scheda al momento della stampa possono essere salvate come impostazioni personali. Il salvataggio di impostazioni utilizzate frequentemente o di impostazioni complesse per il colore sotto un nome particolare permette un recupero veloce al bisogno.

SALVATAGGIO DELLE IMPOSTAZIONI AL MOMENTO DELLA STAMPA


Le impostazioni possono essere salvate da una qualsiasi scheda della finestra delle proprietà del driver della stampante. I parametri configurati su ciascuna scheda sono elencati al momento del salvataggio consentendo di ricontrollarli volta volta.

1




Aprire la finestra delle proprietà del driver della stampante dalla finestra di stampa dell'applicazione software in uso.

- (1) Selezionare il driver corrispondente al proprio modello.
- (2) Fare clic sul pulsante [Preferenze].

 Il pulsante utilizzato per aprire la finestra delle proprietà del driver della stampante (per lo più [Proprietà] o [Preferenze stampa]) può variare a seconda dell'applicazione software in uso.

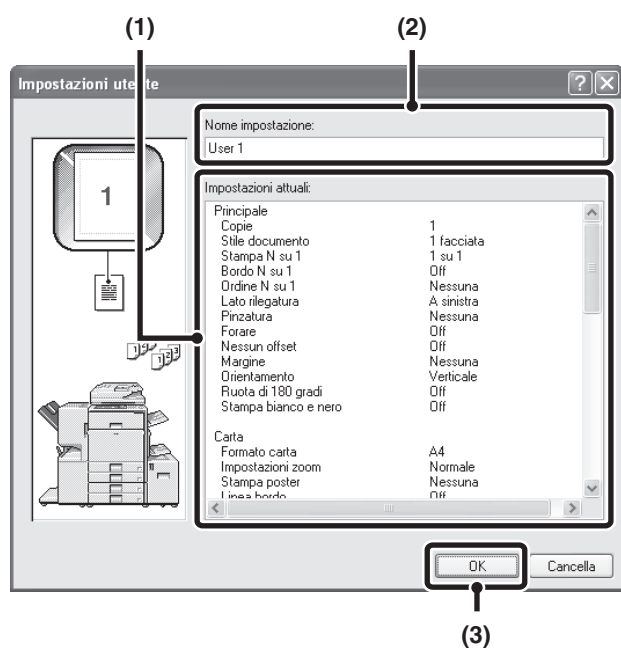
2



Salvare le impostazioni di stampa.

- (1) Configurare le impostazioni di stampa su ciascuna scheda.
- (2) Fare clic sul pulsante [Salva].

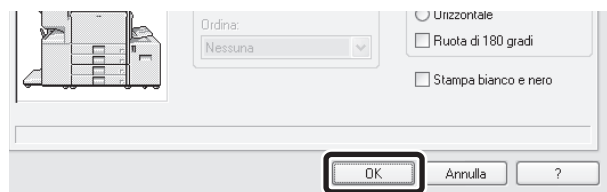
3



Ricontrollare le impostazioni e salvarle.

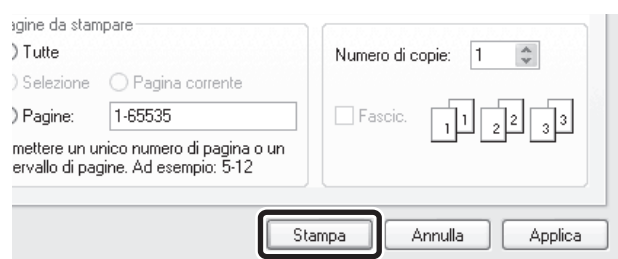
- (1) Controllare le impostazioni visualizzate.
- (2) Digitare un nome per le impostazioni (massimo 20 caratteri).
- (3) Fare clic sul pulsante [OK].

4



Fare clic nuovamente sul pulsante [OK].

5



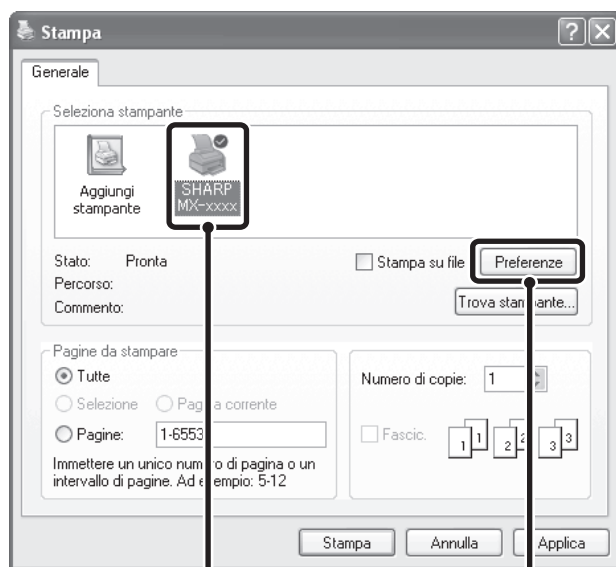
Avviare il processo di stampa.



- È possibile salvare fino a 30 serie di impostazioni personali.
- Le voci che seguono non possono essere salvate come impostazioni personali:
 - Una filigrana personale
 - Le impostazioni per l'inserimento della carta
 - I file di sovrapposizione
 - Impostazioni [Stampa carta a rubrica] nella scheda [Carta] (solo PCL6)
 - Il nome di accesso, la password, il nome utente e il nome del lavoro inseriti nella scheda [Gestione processo]

USO DELLE IMPOSTAZIONI SALVATE

1



(1)

(2)

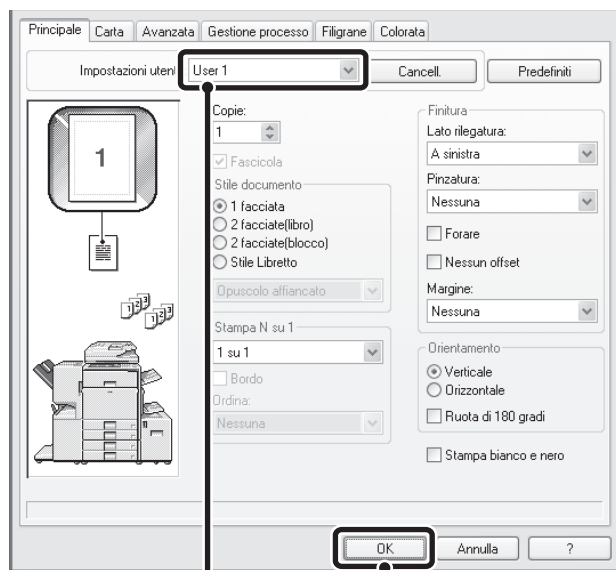
Aprire la finestra delle proprietà del driver della stampante dalla finestra di stampa dell'applicazione software in uso.

- (1) Selezionare il driver corrispondente al proprio modello.
- (2) Fare clic sul pulsante [Preferenze].



Il pulsante utilizzato per aprire la finestra delle proprietà del driver della stampante (per lo più [Proprietà] o [Preferenze stampa]) può variare a seconda dell'applicazione software in uso.

2



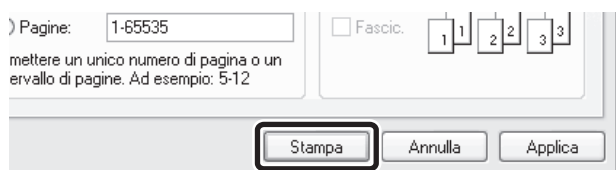
(1)

(2)

Selezionare le impostazioni di stampa.

- (1) Selezionare le impostazioni personali che si desidera utilizzare.
- (2) Fare clic sul pulsante [OK].

3



Avviare il processo di stampa.

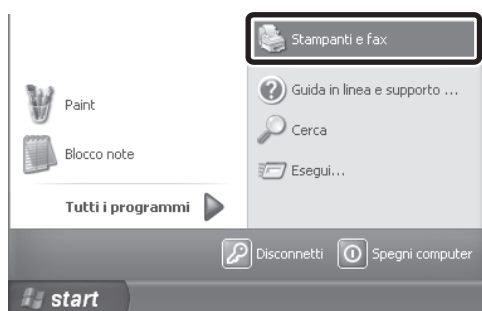
Cancellazione delle impostazioni salvate

Selezionare le impostazioni personali che si desidera cancellare dal punto 2 e fare clic sul pulsante [Cancell.].

MODIFICA DELLE IMPOSTAZIONI PREDEFINITE DEL DRIVER DELLA STAMPANTE

Le impostazioni predefinite del driver della stampante possono essere modificate utilizzando la seguente procedura. Le impostazioni che vengono configurate in questa fase vengono salvate e diventano quelle predefinite quando si stampa da una applicazione software (le impostazioni selezionate nella finestra delle proprietà del driver della stampante rimangono valide quando l'applicazione da cui si stampa è attiva).

1



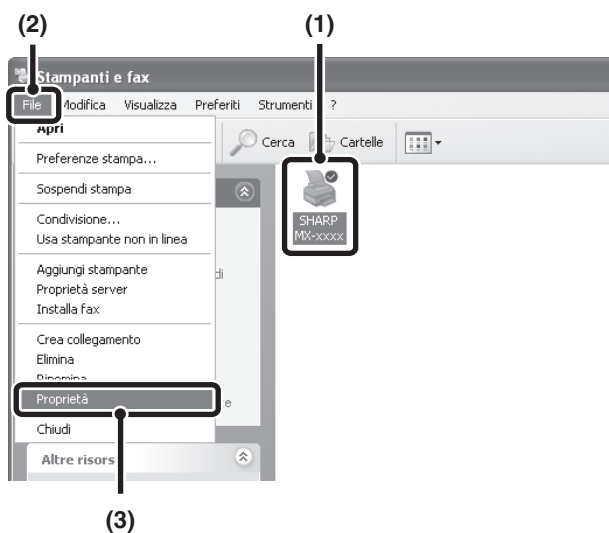
Fare clic sul pulsante [start], quindi selezionare [Stampanti e fax].

In Windows 98/Me/NT 4.0/2000, fare clic sul pulsante [start], selezionare [Impostazioni], quindi [Stampanti].



In Windows XP, se [Stampanti e fax] non appare nel menu [start], selezionare [Pannello di controllo], [Stampanti e altro hardware], quindi [Stampanti e fax].

2



Aprire la finestra delle proprietà della stampante.

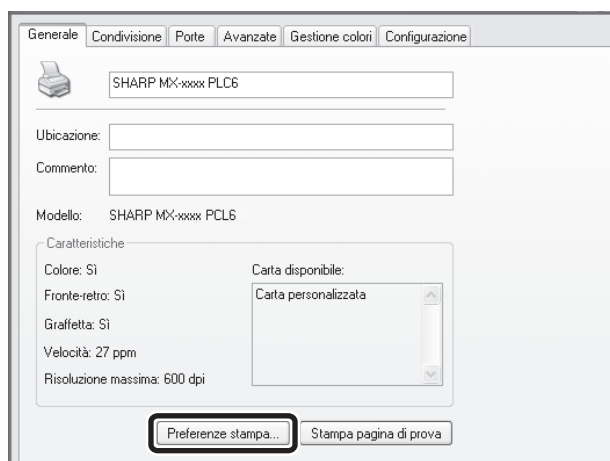
(1) Fare clic sull'icona del driver della stampante del proprio modello.

(2) Fare clic sul menu [File].

(3) Selezionare [Proprietà].

Per aprire la finestra delle proprietà del driver della stampante in Windows NT 4.0, selezionare [Impostazioni documento] dal menu [File]. Andare al punto 4.

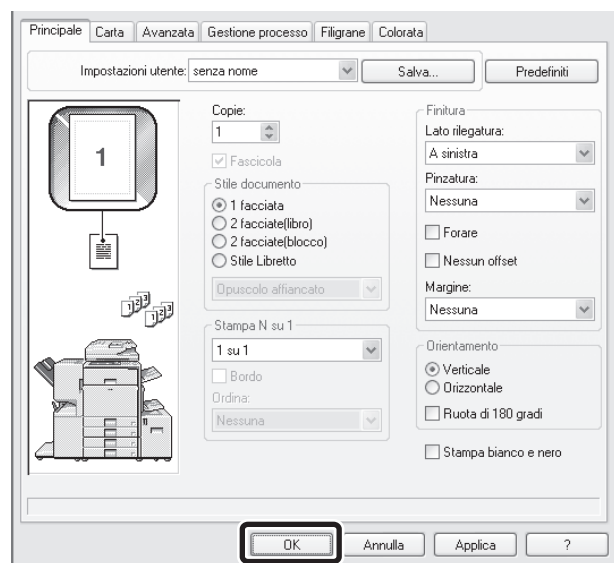
3



Fare clic sul pulsante [Preferenze stampa] nella scheda [Generale].

In Windows 98/Me, fare clic sulla scheda [Impostazioni].

4




Configurare le impostazioni quindi fare clic sul pulsante [OK].

Per ulteriori informazioni sulle impostazioni, consultare la guida in linea del driver della stampante.

3 STAMPA DA MACINTOSH

PROCEDURA DI STAMPA SEMPLICE

Il seguente esempio illustra le operazioni di stampa di un documento da "TextEdit", un programma incluso nella dotazione standard degli accessori di Mac OS X.

 Per utilizzare la macchina come stampante in ambiente Macintosh è necessario il kit d'espansione PS3. Inoltre, è possibile utilizzare la funzione di stampante solo quando la macchina è connessa ad una rete. Per installare il file PPD e configurare le impostazioni del driver della stampante, consultare la Guida all'installazione del software.

SELEZIONARE LE IMPOSTAZIONI DELLA CARTA

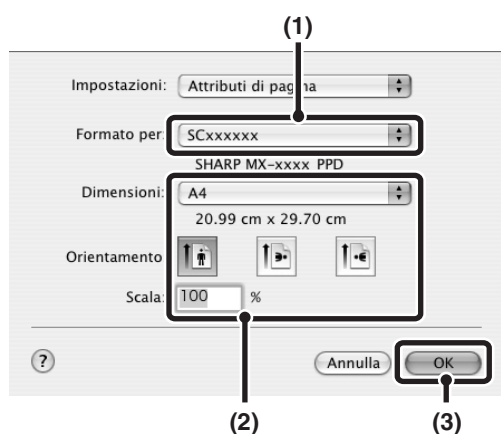
Selezionare le impostazioni della carta nel driver della stampante prima di premere il comando di avvio delle operazioni di stampa.

1




Selezionare [Formato di Stampa] dal menu [Archivio] di TextEdit.

2



Selezionare le impostazioni della carta.

- (1) **Accertarsi di aver selezionato la stampante corretta.**
- (2) **Selezionare le impostazioni della carta.**
È possibile selezionare le dimensioni e l'orientamento della carta, nonché le opzioni per aumentare o diminuire le proporzioni di stampa.
- (3) **Fare clic sul pulsante [OK].**

-  • Il nome della macchina che appare nel menu "Formato per" di solito è [SCxxxxxx] (dove "xxxxxx" è una sequenza di caratteri che varia a seconda del modello in uso).
- Il contenuto della schermata e le procedure per la modifica delle impostazioni variano a seconda della versione del sistema operativo in uso, del tipo di driver della stampante e dell'applicazione software che si sta utilizzando.

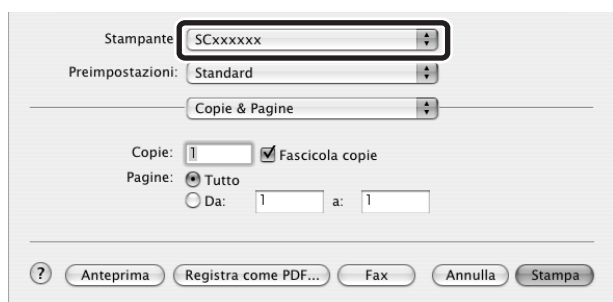
STAMPA

1



Selezionare [Stampa] dal menu [Archivio] di TextEdit.

2

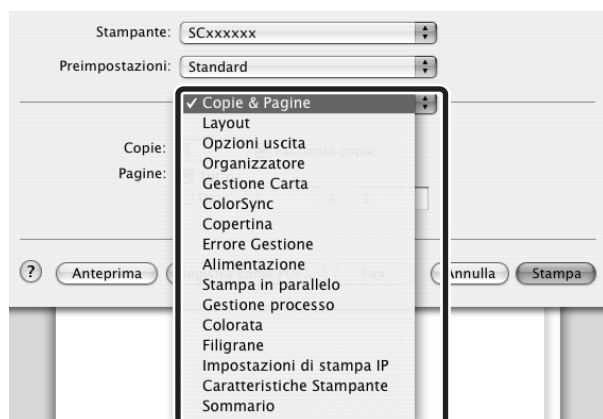


Accertarsi di aver selezionato la stampante corretta.




- Il nome della macchina che appare nel menu "Stampante" di solito è [SCxxxxxx] (dove "xxxxxx" è una sequenza di caratteri che varia a seconda del modello in uso).
- La finestra di stampa varia a seconda della versione del sistema operativo in uso, del tipo di driver della stampante e dell'applicazione software che si sta utilizzando.

3



Selezionare le impostazioni di stampa.

Fare clic su  accanto alla voce [Copie & Pagine] ([Generale] nelle versioni Mac OS dalla 9.0 alla 9.2.2), quindi selezionare le impostazioni che si desidera configurare dal menu a discesa. Comparirà la schermata delle impostazioni di ciascuna opzione selezionata.



- Le impostazioni variano a seconda della versione del sistema operativo in uso, del tipo di driver della stampante e dell'applicazione software che si sta utilizzando.

Stampante: SCxxxxxx
Preimpostazioni: Standard
Copie & Pagine
Copie: 1 Fascicola copie
Pagine: Tutto
 Da: 1 a: 1
Anteprima Registra come PDF... Fax Annulla **Stampa**

Fare clic sul pulsante [Stampa].

La procedura di stampa ha inizio.



Il lavoro di stampa viene inviato al vassoio di uscita, con la carta leggermente sfalsata rispetto al lavoro precedente (diverso dal vassoio di destra).

IMPOSTAZIONE DELLE FUNZIONI DI ALIMENTAZIONE CARTA

Questa sezione illustra le impostazioni [Alimentazione] ([Alimentazione]) in "Generale" nelle versioni Mac OS dalla 9.0 alla 9.2.2) della finestra delle impostazioni di stampa. È possibile scegliere fra tre impostazioni diverse:

- **Quando viene selezionata l'opzione [Selezione automatica]**

Viene selezionato automaticamente un vassoio con carta comune o carta riciclata (l'impostazione predefinita in fabbrica è solo carta comune) del formato specificato in "Formato carta" nella finestra delle impostazioni della pagina.

- **Quando viene selezionata l'opzione "Cassetto carta"**

Il vassoio selezionato verrà utilizzato per la stampa a prescindere dall'impostazione "Dimensioni" nella finestra delle impostazioni della pagina. È possibile specificare un tipo di carta anche per il vassoio bypass. Controllare il vassoio bypass e accertarsi che sia presente il tipo di carta desiderato, quindi selezionare l'impostazione del tipo di carta più adatta al vassoio bypass.



- Nel vassoio bypass è possibile inserire anche supporti speciali come cartoline o buste. Per la procedura di inserimento della carta e di altri supporti nel vassoio bypass, consultare la sezione "CARICAMENTO DELLA CARTA NEL VASSOIO BYPASS" della Guida dell'utente.
- Se l'opzione "Abilita rivelazione formato carta nel vassoio bypass" (disattivata nell'impostazione predefinita in fabbrica) oppure "Abilita tipo di carta selezionata nel vassoio bypass" (attivata nell'impostazione predefinita in fabbrica) è abilitata nelle impostazioni di sistema (amministratore), la stampa non sarà eseguita nel caso in cui il formato o il tipo di carta specificato nel driver della stampante sia diverso dal formato o tipo di carta specificato nelle impostazioni relative al vassoio bypass.

- **Quando viene selezionata l'opzione "Tipo carta"**

Si utilizza per la stampa un vassoio con il tipo e il formato di carta specificati in "Dimensioni" nella finestra delle impostazioni utilizzata per la stampa.



Impostazioni di Sistema (Amministratore): Escludi Vassoio bypass da Selezione carta automatica

Quando si seleziona [Selezione automatica], specificare se escludere o meno la carta presente nel vassoio di bypass dai tipi di carta selezionabili automaticamente. Nell'impostazione predefinita in fabbrica, questa impostazione è disattivata, quindi la carta contenuta nel vassoio bypass è compresa fra i tipi di carta selezionabili automaticamente. Si consiglia di abilitare questa impostazione se nel vassoio bypass vengono inseriti di frequente tipi speciali di carta.

STAMPA CON FUNZIONE DI AUTENTICAZIONE UTENTE ATTIVA

Quando la funzione di autenticazione utente è attiva nelle impostazioni di sistema della stampante (amministratore), le informazioni personali (nome di accesso, password, ecc...) devono essere inserite prima che il processo di stampa possa avere inizio. Le informazioni da inserire variano a seconda del metodo di autenticazione utilizzato, quindi è opportuno consultarsi con l'amministratore della macchina prima di procedere con le operazioni di stampa.

1

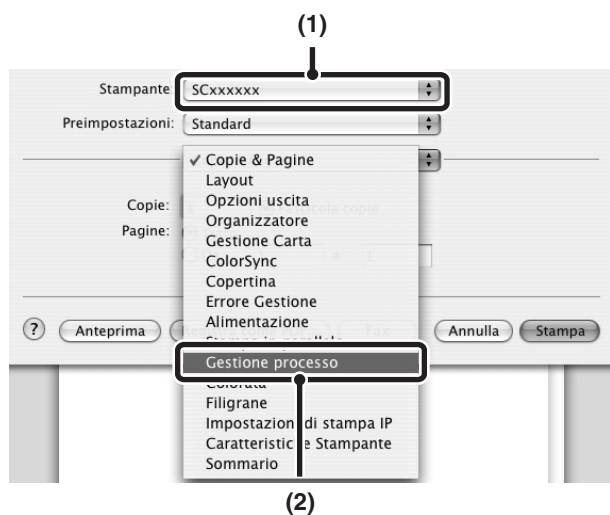


Selezionare [Stampa] dal menu [Archivio].



Il menu utilizzato per eseguire la stampa varia a seconda dell'applicazione software.

2



Visualizzare la schermata "Gestione processo".

(1) Accertarsi di aver selezionato il nome della stampante in uso.

(2) Selezionare [Gestione processo].

Nei sistemi operativi Mac OS da 9.0 a 9.2.2, selezionare [Autenticazione dell'utente].



- Il nome della macchina che appare nel menu "Stampante" di solito è [SCxxxxxx] (dove "xxxxxx" è una sequenza di caratteri che varia a seconda del modello in uso).
- La finestra di stampa varia a seconda della versione del sistema operativo in uso, del tipo di driver della stampante e dell'applicazione software che si sta utilizzando.

The screenshot shows a printer control panel with the following elements:

- Stampante: SCxxxxxx
- Preimpostazioni: Standard
- Gestione processo
- Gestione (checkbox)
- Impostazioni Gestione:
 - Solo in attesa (selected)
 - Memor. dopo stampa
 - Stampa di prova
- Password: [input field]
- Impostaz. archiviazione doc.:
 - File temporaneo
 - Cartella principale (selected)
 - Cartella personalizzata
- Memorizzato in... [button]
- ID processo:
 - Nome utente: [input field]
 - Nome lavoro: [input field]
- Buttons: Anteprema, Registra come PDF..., Fax, Annulla, **Stampa** (highlighted with a box and arrow labeled (2)).

Annotations:

- (1) A box highlights the 'Autenticazione dell'utente' section, which includes 'Nome di accesso:', 'Password:', and 'Numero utente' options.
- (2) A box highlights the 'Stampa' button.


Avviare il processo di stampa.

(1) Inserire le proprie informazioni personali.

- **Quando l'autenticazione avviene tramite nome di accesso/password**
Inserire il proprio nome di accesso in "Nome di accesso" e la password in "Password" (da 1 a 32 caratteri).
- **Quando l'autenticazione avviene tramite numero utente**
Digitare il proprio numero utente (da 5 a 8 cifre) in "Numero utente".

(2) Fare clic sul pulsante [Stampa].



È possibile fare clic sul simbolo  (lucchetto), dopo aver inserito il proprio nome di accesso e la password o numero utente, al fine di facilitare le future operazioni di stampa con i medesimi dati di accesso.



- Di norma la stampa è possibile senza l'inserimento delle informazioni personali (in questo caso le pagine stampate verranno aggiunte al conteggio "Altri"). Quando la stampa da parte di utenti non autorizzati non è permessa dalle impostazioni di sistema (amministratore), è possibile avviare il processo solo dopo aver inserito i dati corretti.
- Se il sistema operativo in uso è Mac OS X versione 10.1.5, la funzione di autenticazione dell'utente della macchina non è disponibile. Per questa ragione la stampa non è consentita se non è consentito l'accesso ad utenti non autorizzati dalle impostazioni di sistema (amministratore).



Impostazioni di Sistema (Amministratore): Disabilita stampa di utente non valido

Questa funzione permette di bloccare la stampa di lavori da parte di utenti le cui informazioni non sono riconosciute come valide dalla macchina. Quando questa funzione è attiva, la stampa non è consentita senza l'inserimento dei dati richiesti o se i dati inseriti non sono corretti.

4 STAMPA SENZA IL DRIVER DELLA STAMPANTE

Quando non è installato il driver della stampante sul computer o quando non è disponibile l'applicazione utilizzata per aprire un file da stampare, è possibile eseguire la stampa direttamente sulla macchina senza usare il driver della stampante.

Di seguito sono illustrati i tipi di file (e le estensioni corrispondenti) stampabili direttamente.

Tipo di file	TIFF	JPEG	PCL	PDF/ PDF criptato	PS
Estensione	tiff, tif	jpeg, jpg, jpe, jfif	pcl	pdf	ps



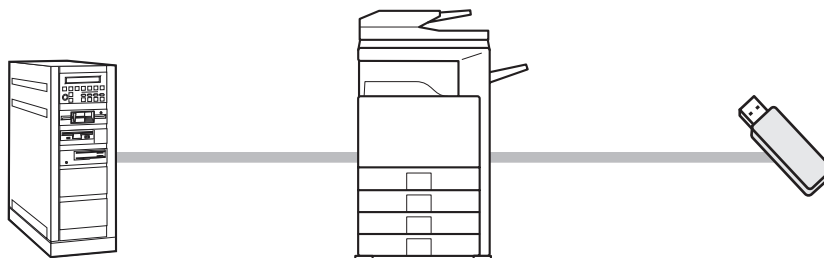
• Quando il kit d'espansione PS3 non è installato

I dati di stampa contenenti immagini sono conteggiati come immagini a colori anche se i dati sono in bianco e nero. Per fare in modo che vengano sempre conteggiati e stampati in bianco e nero, selezionare la stampa in bianco e nero.

- Per stampare file in formato PDF e PS, il kit d'espansione PS3 deve essere installato.
- A seconda del tipo di file, potrebbe non essere possibile stampare alcuni file della tabella sopra riportata.

STAMPA DIRETTA DALLA MACCHINA

È possibile selezionare un file da un server ftp o da un dispositivo di archiviazione USB collegato alla macchina e quindi stamparlo dal pannello operatore senza l'uso del driver della stampante.



STAMPA DIRETTA DI UN FILE DA UN SERVER FTP

Se è stato specificato un server FTP sulla pagina Web della macchina è possibile selezionare e stampare un file da quest'ultimo servendosi del pannello operatore della macchina. In questo modo non sarà più necessario perdere tempo nelle operazioni di download e di stampa da computer.



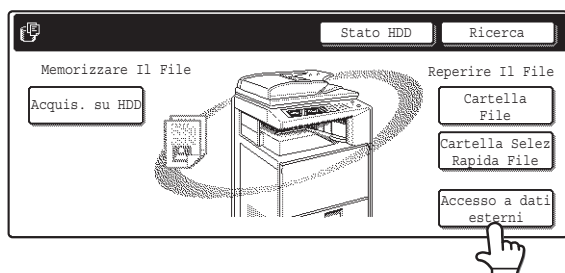
Per configurare le impostazioni del server FTP, fare clic su [Impostazioni applicazione], quindi [Configurazione stampa FTP] nel menu della pagina Web, quindi configurare le impostazioni in "Impostazioni Stampa FTP da Pannello di controllo". (Per poter eseguire questa operazione è necessario disporre dei diritti di amministratore.)

1

ARCHIVIO DOC.

Premere il pulsante [ARCHIVIO DOC.].

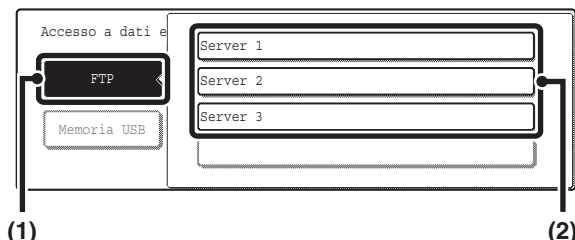
2



Selezionare l'opzione [Accesso a dati esterni].

Non è possibile selezionare la funzione [Accesso a dati esterni] se non è stato impostato un server FTP.

3



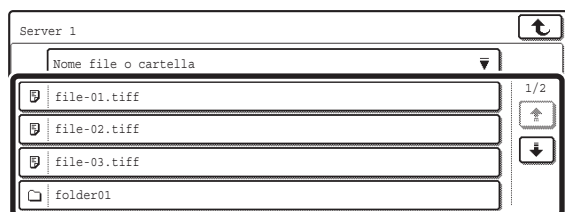
(1)

(2)



Accedere al server FTP.

- (1) Selezionare l'opzione [FTP].
- (2) Selezionare l'opzione corrispondente al server FTP a cui si desidera accedere.



4



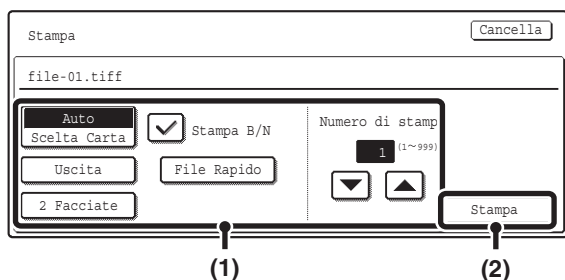
Selezionare l'opzione corrispondente al file che si desidera stampare.

- L'icona , appare sulla sinistra delle opzioni corrispondenti ai file che possono essere stampati.
- L'icona , appare sulla sinistra delle opzioni corrispondenti alle cartelle del server FTP. Per visualizzare i file e le sottocartelle di una cartella, selezionare l'opzione relativa alla cartella di cui si vuole visualizzare il contenuto.



- È possibile visualizzare un massimo di 100 opzioni di file o cartelle.
- Selezionare l'opzione  per tornare indietro di una cartella.
- Quando si entra in una cartella dopo averla selezionata, l'opzione  compare sull'angolo in alto a destra dello schermo. Selezionare questa opzione per tornare alla cartella principale (la cartella principale del server FTP selezionato).
- Selezionare l'opzione [Nome file o cartella] (oppure [Nome File]) per cambiare l'ordine dei file e delle cartelle visualizzate sullo schermo. L'ordine passa da ascendente a discendente ogni volta che viene selezionata tale opzione.

5



(1)

(2)

Stampare il file selezionato.

- (1) Selezionare le impostazioni di stampa.


Se si seleziona un file (PCL o PS) al punto 4 contenente le impostazioni di stampa, queste verranno applicate.

- (2) Selezionare l'opzione [Stampa].

La procedura di stampa ha inizio. Quando compare il messaggio "Lavoro memorizzato. ..." sul pannello di controllo, selezionare l'opzione [OK].



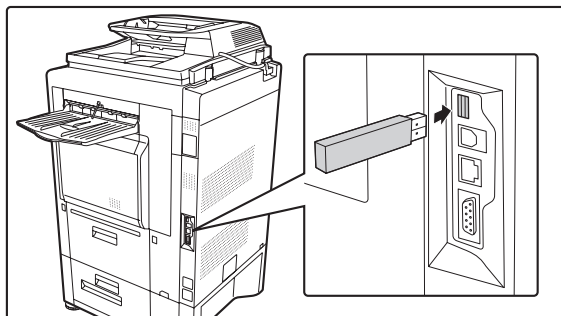
Quando si seleziona un file PDF che prevede una password, per avviare la stampa è necessario immettere tale password nella schermata dello stato lavori.

 [STAMPA DI UN FILE PDF CRIPTATO](#) (pagina 54)

STAMPA DIRETTA DI UN FILE DA UN DISPOSITIVO DI ARCHIVIAZIONE USB

È possibile selezionare un file da un dispositivo di archiviazione USB collegato alla macchina e quindi stamparlo dal pannello operatore senza l'uso del driver della stampante. Quando il driver della stampante non è installato nel computer, è possibile copiare un file su un dispositivo di archiviazione USB di uso comune e collegarlo direttamente alla macchina per la stampa.

1



Collegare il dispositivo di archiviazione USB alla macchina.



- Se alla macchina è collegato un hub USB, collegare il dispositivo di memoria USB all'hub USB.
- Se all'hub sono collegati più dispositivi, il file non sarà visualizzato correttamente. Scollegare tutti i dispositivi di memoria USB dall'hub USB prima di collegare il proprio dispositivo di memoria USB.
- Per i dispositivi di memoria USB utilizzabili, contattare il rivenditore.

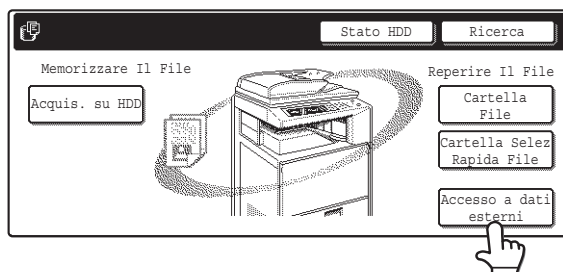
2

ARCHIVIO DOC.



Premere il pulsante [ARCHIVIO DOC.].

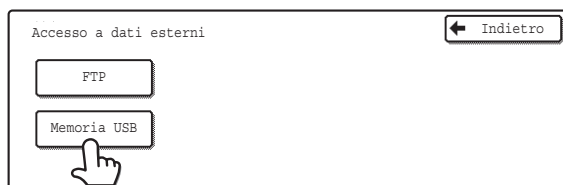
3



Selezionare l'opzione [Accesso a dati esterni].

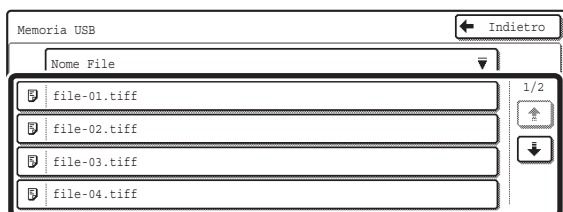
Se il dispositivo di archiviazione USB non è collegato correttamente, l'opzione [Accesso a dati esterni] non è selezionabile.

4



Selezionare l'opzione [Memoria USB].

5



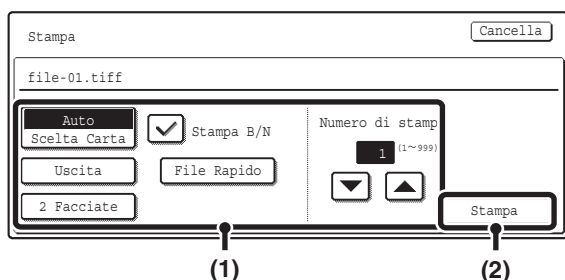
Selezionare l'opzione corrispondente al file che si desidera stampare.

È possibile visualizzare un massimo di 100 file per la stampa.



- Per ritornare alla schermata del punto 4, selezionare l'opzione [Indietro].
- I file contenuti in una cartella presente in un dispositivo di memoria USB non saranno visualizzati.
- Per cambiare l'ordine di visualizzazione dei file, selezionare l'opzione [Nome File]. L'ordine passa da ascendente a discendente ogni volta che viene selezionata tale opzione.

6



Stampare il file selezionato.

(1) Selezionare le impostazioni di stampa.

Se si seleziona un file (PCL o PS) al punto 5 contenente le impostazioni di stampa, queste verranno applicate.

(2) Selezionare l'opzione [Stampa].

La stampa ha inizio dopo il trasferimento del file selezionato.

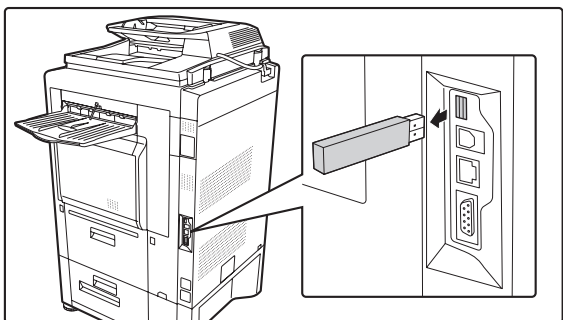
Quando compare il messaggio "Lavoro memorizzato. ..." sul pannello di controllo, selezionare l'opzione [OK].



Per cancellare la stampa...

Per cancellare la stampa mentre il file viene trasferito, selezionare l'opzione [Cancella] nella schermata dei messaggi che appare sul pannello di controllo.

7



Rimuovere il dispositivo di archiviazione USB dalla macchina.



Quando si seleziona un file PDF che prevede una password, per avviare la stampa è necessario immettere tale password nella schermata dello stato lavori.

[STAMPA DI UN FILE PDF CRIPTATO](#) (pagina 54)

STAMPA DIRETTAMENTE DA COMPUTER

È possibile configurare le impostazioni nelle pagine Web della macchina per consentire la stampa diretta da computer senza utilizzare il driver della stampante.

INOLTRA LAVORO DI STAMPA

È possibile specificare un file da stampare direttamente senza utilizzare il driver della stampante.

Oltre che per stampare un file nel computer, questa procedura può essere usata per stampare un qualunque file accessibile dal computer, ad esempio un file presente in un altro computer collegato alla stessa rete.

Per stampare direttamente un file in un computer, fare clic su [Operazioni sui documenti] e poi su [Inoltra lavoro di stampa] nel menu della pagina Web.

STAMPA FTP

È possibile stampare un file dal computer semplicemente trascinandolo sul server FTP della macchina.

- **Configurazione delle impostazioni**

Per consentire la stampa FTP, fare clic su [Impostazioni applicazione], quindi [Configurazione stampa FTP] nel menu della pagina Web, abilitare la stampa FTP in "Impostazioni Stampa FTP da PC client", quindi configurare il numero di porta. (Per poter eseguire questa operazione è necessario disporre dei diritti di amministratore.)

- **Esecuzione della stampa FTP**

Digitare "ftp://" e l'indirizzo IP della macchina nella barra degli indirizzi del browser del computer, come illustrato di seguito.

(Esempio)

ftp://192.168.1.28

Trascinare il file da stampare sulla cartella "lp" che appare nel browser Web. Automaticamente avrà inizio la stampa del file.



Se si stampa un file (PCL o PS) contenente le impostazioni di stampa, queste verranno applicate.

STAMPA E-MAIL

È possibile configurare nella macchina un account di posta elettronica in modo che l'apparecchio controlli periodicamente il server di posta elettronica e stampi automaticamente gli allegati senza usare il driver della stampante.

• Configurazione delle impostazioni

Per poter usare la Stampa E-mail, è necessario aver prima configurato un account di posta elettronica nella macchina. Per configurare un account, fare clic su [Impostazioni applicazione] e poi su [Impostazioni Stampa E-mail] nel menu della pagina Web. (Per poter eseguire questa operazione è necessario disporre dei diritti di amministratore.)

• Uso della Stampa E-mail

Per stampare un file usando la funzione Stampa E-mail, utilizzare il programma di posta elettronica del computer per inviare il file come allegato all'indirizzo e-mail della macchina.

Los comandos de control pueden introducirse en el mensaje de correo electrónico para especificar el número de copias y el formato de impresión. Los comandos se introducen con el formato "nombre del comando = valor".

Se pueden introducir los siguientes comandos de control:

Función	Nombre del comando	Valores
Copias	COPIES	1-999
Pinzatura	JOBSTAPLE	STAPLENO, STAPLELEFT, STAPLETWO
Foratura	PUNCH	OFF, ON
Uscita	COLLATE	OFF, ON
Impresión a dos caras	DUPLEX	OFF, TOP, LEFT, RIGHT
Número de cuenta*	ACCOUNTNUMBER	Numero (da 5 a 8 cifre)
Tipo de archivo	LANGUAGE	PCL, PCLXL, POSTSCRIPT, PDF, TIFF, JPG
Papel	PAPER	Nombre del papel disponible (A4, LETTER, etc.)
Archiviazione Documenti	FILE	OFF, ON
	FOLDERNAME	30 caratteri
File Rapido	QUICKFILE	OFF, ON
Vassoio uscita	OUTTRAY	CENTER, RIGHT, FINISHER
Stampa in bianco e nero	B/W PRINT	OFF, ON

Esempio

```
COPIES=2
DUPLEX=LEFT
ACCOUNTNUMBER=11111
PAPER=A4
B/W PRINT=ON
```

* Può essere omesso ad eccezione dell'autenticazione tramite numero utente.



- Introduzca los comandos en texto sin formato. Si los introduce en texto con formato enriquecido (HTML), los comandos no se aplicarán.
- Para recibir una lista de los comandos de control, introduzca el comando "Config" en el mensaje de correo electrónico.
- Se non viene digitato nulla nel corpo del testo (messaggio) dell'e-mail, la stampa avrà luogo in base a "Impostazioni Default" nelle impostazioni di sistema. Se si stampa un file (PCL o PS) contenente le impostazioni di stampa, queste verranno applicate.
- Para imprimir archivos PS y PDF, se necesita el kit de expansión PS3.
- Introduzca sólo un "Tipo de archivo" cuando esté especificando un lenguaje de página-descripción. Normalmente no es necesario introducir ningún tipo de archivo.

STAMPA DI UN FILE PDF CRIPTATO

Il formato criptato si usa per proteggere file PDF tramite una password che ne limita la stampa e le operazioni di modifica. Per stampare direttamente un file PDF crittografato su un server FTP o un dispositivo di memoria USB, eseguire le operazioni seguenti per digitare la password ed iniziare la stampa.



Per poter usare questa funzione è necessario il kit d'espansione PS3.

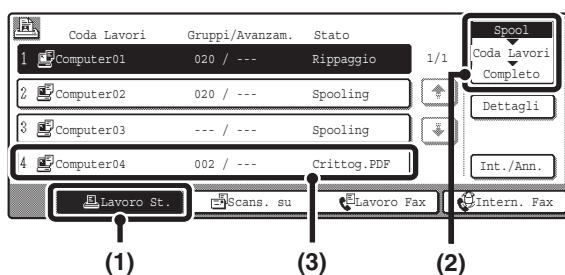
1

STATO LAVORI



Premere il pulsante [STATO LAVORI].

2



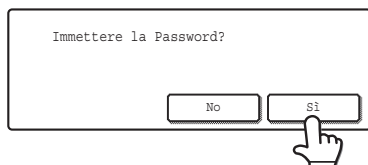
Selezionare il file di stampa in formato PDF criptato.

- (1) Selezionare l'opzione [Lavoro St.].
- (2) Impostare lo stato del lavoro di stampa su [Spool].

La modalità cambia ogni volta che viene selezionata questa opzione. La modalità selezionata verrà evidenziata.

- (3) Selezionare l'opzione "Lavoro St." corrispondente al file PDF protetto da password.

3



Selezionare l'opzione [Sì].

Viene visualizzata una schermata per l'immissione di testo. Immettere la password (massimo 32 caratteri) e sfiorare il tasto [OK]. Il lavoro di stampa passa a [Coda Lavori].



Se sono state impostate sia una password principale sia una password personale (necessaria per aprire il file), inserire la password principale.



- Per stampare un file PDF criptato utilizzando il driver di stampa, immettere la password quando si apre il file nel computer.
- Se la password non è nota, non sarà possibile stampare il file. Per cancellare un lavoro di stampa che ha superato la fase di spooling, selezionare l'opzione [No] nella schermata del punto 3, quindi selezionare l'opzione [Int./Ann.].
- Le versioni PDF crittografate direttamente stampabili sono 1.5 (Adobe® Acrobat® 6.0) e precedenti.

5

MODIFICA DELLA CODA DEI LAVORI

DARE LA PRIORITÀ O CANCELLARE UN LAVORO DI STAMPA

PRIORITÀ AD UN LAVORO DI STAMPA

Quando la macchina è impegnata a copiare o stampare un fax in entrata o un altro lavoro, è possibile dare la priorità ad un lavoro in attesa di essere stampato.

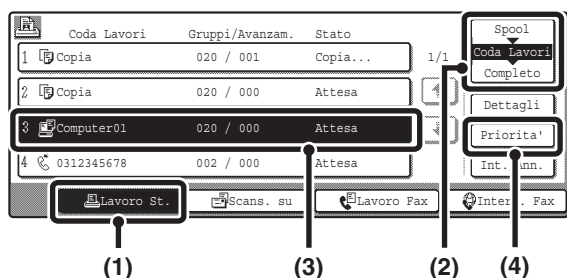
1

STATO LAVORI



Premere il pulsante [STATO LAVORI].

2



Dare la priorità al lavoro che si desidera stampare.

- (1) Selezionare l'opzione [Lavoro St.].
- (2) Impostare lo stato del lavoro di stampa su [Coda Lavori].
- (3) Selezionare l'opzione del lavoro di stampa a cui si desidera dare la priorità.
- (4) Selezionare l'opzione [Priorita'].

Il lavoro in stampa si ferma e viene data la priorità a quello selezionato al punto (3).



Per informazioni di stampa sul lavoro selezionato, selezionare l'opzione [Dettagli].

CANCELLAZIONE DI UN LAVORO DI STAMPA

È possibile cancellare un lavoro in fase di stampa, in attesa di essere stampato o che ha superato la fase di spooling.

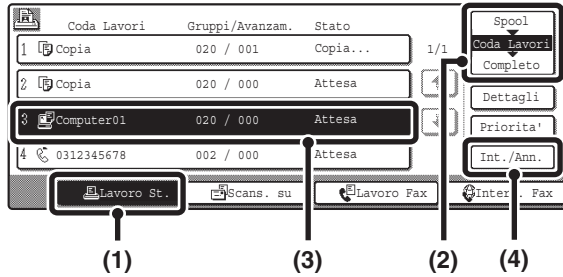
1

STATO LAVORI



Premere il pulsante [STATO LAVORI].

2



Cancellare il lavoro.

- (1) **Selezionare l'opzione [Lavoro St.].**
- (2) **Impostare lo stato del lavoro di stampa su [Spool] oppure [Coda Lavori].**
Selezionare questa opzione per cambiare lo stato. La modalità selezionata verrà evidenziata.
- (3) **Selezionare l'opzione corrispondente al lavoro di stampa che si desidera cancellare.**
- (4) **Selezionare l'opzione [Int./Ann.].**
- (5) **Apparirà un messaggio a conferma della cancellazione del processo. Selezionare l'opzione [Sì].**
La stampa viene cancellata insieme al lavoro di stampa relativo.



La cancellazione della stampa può essere eseguita premendo il tasto [INTERROMPI] (Ⓢ) del pannello di controllo. Quando si preme il tasto [INTERROMPI] (Ⓢ), viene visualizzato un messaggio che chiede se si desidera annullare il lavoro.



Se non si desidera cancellare il lavoro di stampa selezionato...
Selezionare l'opzione [No] al punto 5.

PASSAGGIO AD UN ALTRO FORMATO DI CARTA E STAMPA IN MANCANZA DI FOGLI NEL VASSOIO

Se la stampa si interrompe perché la macchina finisce la carta o perché il formato della carta specificato nel driver della stampante non è stato caricato, compare un messaggio sul pannello di controllo della macchina. La stampa avrà inizio automaticamente quando viene selezionata l'opzione [OK] e la carta è presente all'interno della macchina. Se si desidera stampare sulla carta contenuta in un altro vassoio in quanto il formato di carta desiderato non è al momento disponibile, eseguire le operazioni descritte di seguito.

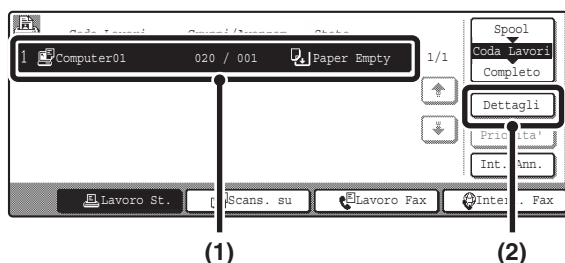
1

STATO LAVORI



Premere il pulsante [STATO LAVORI].

2

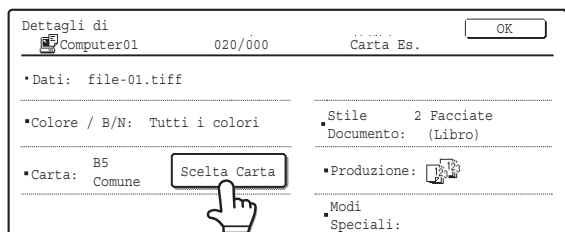


Visualizzare i dettagli del lavoro di stampa per cui non è disponibile la carta.

(1) Selezionare l'opzione corrispondente al lavoro contrassegnato dalla scritta "Carta Es.".

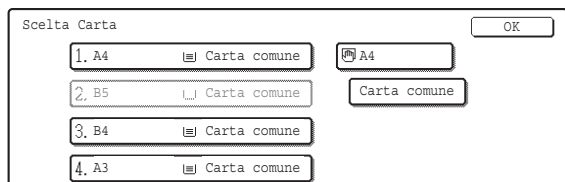
(2) Selezionare l'opzione [Dettagli].

3



Selezionare l'opzione [Scelta Carta].

4



Selezionare l'opzione relativa al vassoio che contiene il tipo di carta che si desidera utilizzare.

La procedura di stampa ha inizio.



Se si cambia il formato della carta prima di stampare, il risultato di stampa potrebbe non essere corretto (alcune parti del testo o delle immagini, ad esempio, potrebbero uscire dai margini del foglio).

6

SPECIFICHE DEL DRIVER DELLA STAMPANTE

LISTA DELLE SPECIFICHE DEL DRIVER DELLA STAMPANTE

Opzioni del driver		PCL6	PCL5c	PS	PPD Windows*1	PPD Macintosh*1	
Funzioni di uso frequente	Copie	1-999	1-999	1-999	1-999	1-999	
	Orientamento	Sì	Sì	Sì	Sì	Sì	
	Immagini multiple	Stampa	2,4,6,8,9,16	2,4,6,8,9,16	2,4,6,8,9,16	2,4,6,9,16*2,3	2,4,6,9,16
		Ordina	Selezionabile	Selezionabile	Selezionabile	Selezionabile	Selezionabile
		Bordo	On/Off	On/Off	On/Off	Sì	Selezionabile
	Fronte/retro	Sì	Sì	Sì	Sì	Sì	
	Adatta a pagina	Sì	Sì	Sì	No	Sì*4	
	Lato rilegatura	Selezionabile	Selezionabile	Selezionabile	No	Sì*5	
	Stampa bianco e nero	Sì	Sì	Sì	Sì	Sì	
	Pinzatura*6	Sì	Sì	Sì	Sì	Sì	
Forare*6	Sì	Sì	Sì	Sì	Sì		
Carta	Formato carta	Sì	Sì	Sì	Sì	Sì	
	Carta personalizzata	1 formato	1 formato	1 formato	Sì*2	Sì*5	
	Selezione carta	Sì	Sì	Sì	Sì	Sì	
	Uscita	Sì	Sì	Sì	Sì	Sì	
Funzioni di stampa utili	Opuscolo/Opuscolo pinzato*7	Sì	Sì	Sì	Sì	Sì	
	Margine	10 mm/20 mm/30 mm	10 mm/20 mm/30 mm	10 mm/20 mm/30 mm	Sì	Sì	
	Stampa poster	Sì	No	Sì	No	No	
	Ruota di 180 gradi	Sì	Sì	Sì	Sì	Sì*5	
	Zoom/Zoom XY	Sì*8	Sì*8	Sì	Sì*8	Sì*8	
	Immagine speculare	No	No	Sì	Sì	Sì*9	

Opzioni del driver		PCL6	PCL5c	PS	PPD Windows*1	PPD Macintosh*1
Funzioni speciali	Carta diversa	Sì	Sì	Sì	No	Sì*10
	Inseriti lucidi	Sì	Sì	Sì	Sì	Sì
	Copia carbone	Sì	Sì	Sì	No	No
	Stampa su carta a rubrica	Sì	Sì	Sì	No	No
	Stampa in parallelo	Sì	Sì	Sì	No	Sì*5,11
	Gestione	Sì	Sì	Sì	No	Sì*5
	Archiviazione documenti	Sì	Sì	Sì	No	Sì*5,11
Funzione di regolazione della modalità colore	Regolazione colore	Sì	Sì	Sì	No	Sì*5,11,12
	Testo in nero/ Vettore in nero	Sì	Sì	Sì	No	No
	Tipo di immagine	Sì	Sì	Sì	Sì	Sì
Funzioni per combinare testo e immagini	Filigrana	Sì	Sì	Sì	Sì	Sì
	Timbro immagine	Sì	No	Sì	No	No
	Sovrapposizioni	Sì	Sì	Sì	No	No
Grafica	Risoluzione	600x600 dpi/ 300x300 dpi	600x600 dpi/ 300x300 dpi	600x600 dpi/ 1200x600 dpi*13	600x600 dpi	600x600 dpi
	Modalità grafica	Sì	Sì	No	No	No
	Modo risp. Toner*14	Sì	Sì	Sì	Sì	Sì
Caratteri	Caratteri propri	80 tipi di carattere	80 tipi di carattere	136 tipi di carattere	136 tipi di carattere*15	35 tipi di carattere
	Caratteri scaricati	bitmap, TrueType, Grafica	bitmap, TrueType, Grafica	bitmap, TrueType, Type 1	bitmap, TrueType, Type 1	No*16
Altre funzioni	Configurazione automatica	Sì	Sì	Sì	No	Sì*5,12
	Autenticazione dell'utente	Sì	Sì	Sì	No	Sì*5

*1 Le specifiche di ciascuna funzione nella versione PPD per Macintosh e Windows variano a seconda del sistema operativo in uso.

*2 Non disponibile in Windows NT 4.0.

*3 Windows 98 consente solo l'impostazione 2 su 1 o 4 su 1.

*4 Solo Mac OS X v10.4 può essere utilizzato.

*5 Non disponibile in Mac OS X v10.1.5.

*6 Utilizzabile solo in presenza di un finitore classico o con funzione di pinzatura a sella. (Per poter usare la funzione di foratura, è necessario che sia presente il modulo foratrice.)

*7 Se viene usata la funzione "Opuscolo pinzato", è necessario un finitore dotato di funzione di pinzatura a sella.

*8 Le proporzioni verticali e orizzontali non possono essere impostate separatamente.

*9 Solo Mac OS da 9.0 a 9.2.2 può essere utilizzato.

*10 È possibile inserire solo le copertine.

*11 Non disponibile per le versioni Mac OS dalla 9.0 alla 9.2.2.

*12 Non disponibile in Mac OS x v10.2.8.

*13 La risoluzione 1200x600 dpi può essere selezionata solo per la stampa in bianco e nero.

*14 Questa impostazione potrebbe essere disabilitata in alcune applicazioni software e sistemi operativi.

*15 I tipi di carattere propri disponibili in Windows NT 4.0 sono 35.

*16 Le opzioni TrueType e Type1 sono disponibili in alcune versioni di stampanti LaserWriter.



SHARP®