

Istruzioni di montaggio: Street Triple Antifurto/immobilizzatore S4- A9808083



La ringraziamo per aver scelto un kit accessorio originale Triumph. Il presente kit accessorio è stato progettato e costruito avvalendosi di una comprovata esperienza tecnica, di un rigidissimo programma di prove e di una continua politica all'insegna dell'affidabilità, sicurezza e prestazioni superiori.

Preghiamo di leggere a fondo tutte le istruzioni prima di iniziare il montaggio del kit accessorio in modo da familiarizzarsi con tutte le caratteristiche del kit e con la procedura di montaggio.

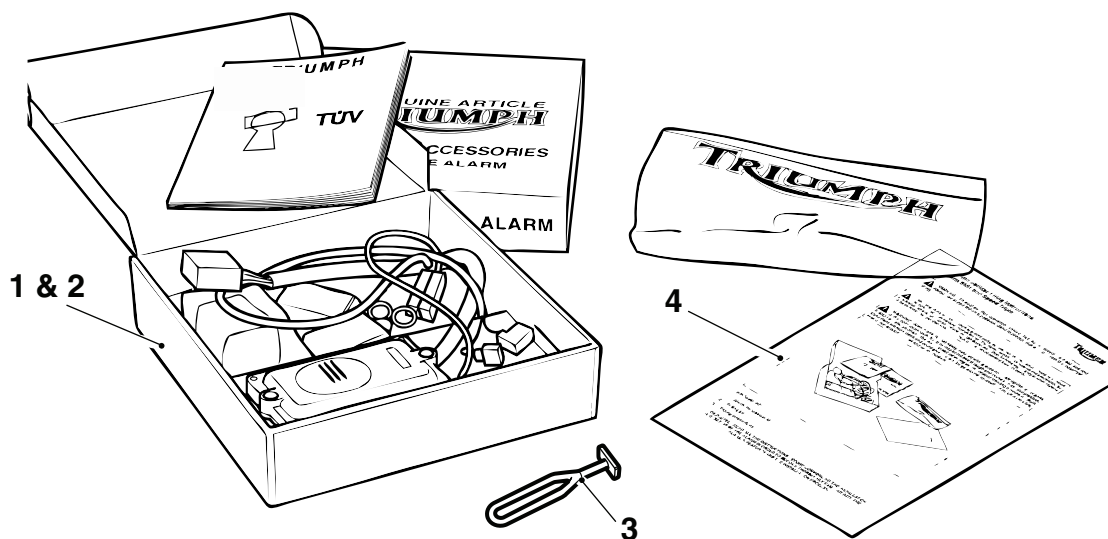
Queste istruzioni fanno parte integrale del kit accessorio con il quale devono restare anche se la motocicletta dotata di accessorio viene in seguito venduta.

! Avvertenza

Questo kit accessorio è stato progettato per impiego solo sulle motociclette Triumph Street Triple e non deve essere montato su nessun altro modello Triumph né su motociclette di altra marca. Il montaggio di questo kit accessorio su qualsiasi altro modello Triumph o su motociclette di qualsiasi altra marca potrebbe intralciare il motociclista e influire negativamente sulla stabilità e manovrabilità della motocicletta causando la perdita di controllo e un incidente.

! Avvertenza

Far sempre montare ricambi, accessori e conversioni originali Triumph da parte di un meccanico opportunamente addestrato appartenente a un Concessionario Triumph autorizzato. Il montaggio di ricambi, accessori e conversioni da parte di un meccanico che non appartiene a un Concessionario Triumph autorizzato, può compromettere la manovrabilità, la stabilità o altri aspetti del funzionamento della motocicletta con conseguente perdita di controllo e un incidente.



T0050a

Ricambi forniti:

- | | | | |
|---|----------|---|----------|
| 1. Antifurto/immobilizzatore | 1 | 3. Cavo elastico | 1 |
| 2. Kit di fissaggio | 1 | 4. Istruzioni di montaggio | 1 |

Avvertenza

Durante l'esecuzione di questa procedura, accertarsi che la motocicletta sia ben stabilizzata e sorretta in modo adeguato su un cavalletto per assale, per evitare il rischio di lesioni causate da un'eventuale caduta.

NOTA

- Per il montaggio di questo kit sono necessari una pistola termica e un trapano elettrico con punta da 2 mm di diametro. Serve anche un pezzo di filo elettrico per montare la fascia in gomma sulla scatola della batteria.

NOTA

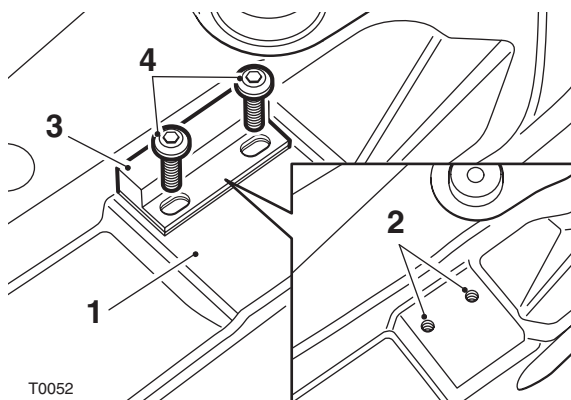
- Registrare il numero di serie e quello della targhetta alla base dell'antifurto sul certificato di montaggio dell'antifurto stesso.

Montaggio dell'interruttore di scatto

1. Togliere la sella e scollegare la batteria, iniziando dal cavo negativo (nero).
2. Slacciare la cinghia della batteria e smontare la batteria.
3. Appoggiare la sella su una superficie pulita e non abrasiva e prendere nota della posizione dei due fori di fissaggio illustrati. Fissare il magnete dell'interruttore a lamella preso dal kit di montaggio nei fori di fissaggio con le due viti fornite.

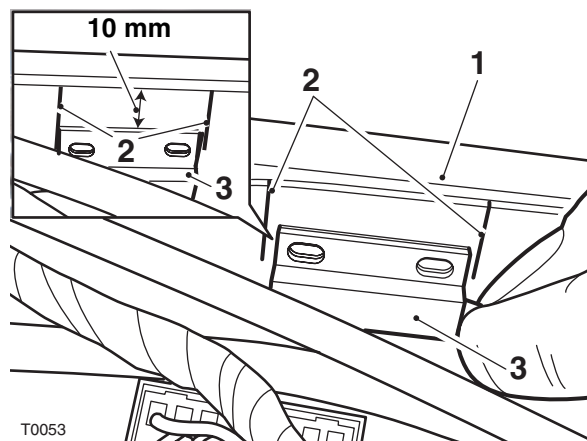
NOTA

- I fori di fissaggio sono già presenti e non richiedono la trapanatura.
- Verificare che il magnete sia montato nella direzione indicata qui sotto.



- 1. Sede**
- 2. Fori di fissaggio**
- 3. Magnete interruttore a lamella**
- 4. Vite di fissaggio**

4. Posizionare l'interruttore a lamella tra le due linee incise sul lato sinistro della scatola della batteria. La parte superiore dell'interruttore a lamella deve essere a 10 mm dalla parte superiore della scatola della batteria.



T0053

1. Telaio
2. Linee incise
3. Interruttore a lamella

! Attenzione

Trapanare solo la modanatura in plastica. Non trapanare nessuna parte del telaio o del cablaggio della motocicletta. Facendolo, si causano danni gravi al telaio o al cablaggio e il malfunzionamento dell'impianto elettrico della motocicletta.

5. Marcare la posizione dei fori di fissaggio dell'interruttore a lamella, togliere l'interruttore e trapanare un foro in ciascuna posizione marcata usando una punta da trapano da 2 mm di diametro.

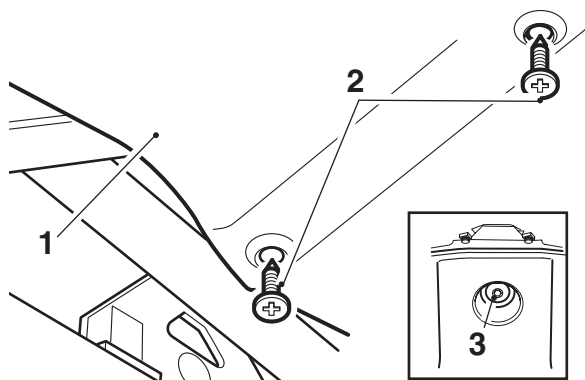
NOTA

- Leggere gli avvisi stampati sulla confezione di salviettine nel kit di montaggio.
- La superficie dove si monta l'interruttore a lamella deve essere pulita e asciutta per garantire che l'adesivo abbia una base ben solida sulla quale aderire. Usare la salvietta fornita allo scopo.

6. Spelare via la carta dal tampone adesivo dell'interruttore a lamella. Posizionare l'interruttore a lamella e fissarlo con le viti fornite.

Montaggio dell'antifurto

1. Staccare la modanatura del vassoio inferiore, situato sotto alla scatola della batteria e al vano dell'antifurto, per poter raggiungere la parte inferiore del vano dell'antifurto. Conservare la modanatura del vassoio inferiore e le viti per futuro riutilizzo.



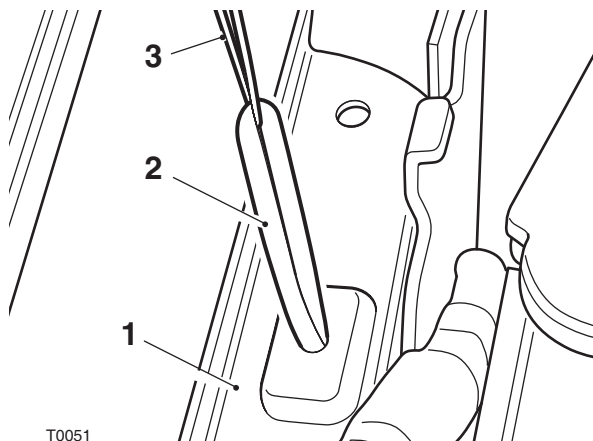
1. Modanatura vassoio inferiore
2. Vite anteriore
3. Vite posteriore

2. Prendere il cavo elastico dal kit di montaggio e infilarlo nel foro nel vano dell'antifurto accessorio.

Metodo suggerito:

- Infilare un pezzo di filo elettrico nel cappio del cavo elastico.
- Far passare dal basso entrambe le estremità del cavo nel foro del vano dell'antifurto accessorio.
- Far passare il cavo elastico dal foro usando il filo, fino a quando lo spallamento del cavo elastico è a filo della parte inferiore del vano dell'antifurto accessorio.

- Togliere il filo elettrico.



T0051

- 1. Vano antifurto accessorio**
- 2. Cavo elastico**
- 3. Filo elettrico (solo per il montaggio del cavo elastico)**

3. Rimontare la modanatura del vassoio inferiore e fissarla con le viti originali. Avvitare le viti anteriori con un cacciavite idoneo e serrare quelle posteriori a **3 Nm**.

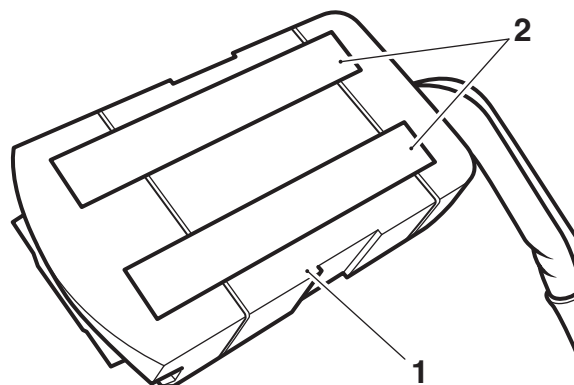
NOTA

- **Leggere gli avvisi stampati sulla confezione di salviettine nel kit di montaggio.**
- **La superficie dove si attaccano i tamponi in espanso deve essere pulita e asciutta per garantire che l'adesivo abbia una base ben solida sulla quale aderire. Usare la salvietta fornita allo scopo.**

NOTA

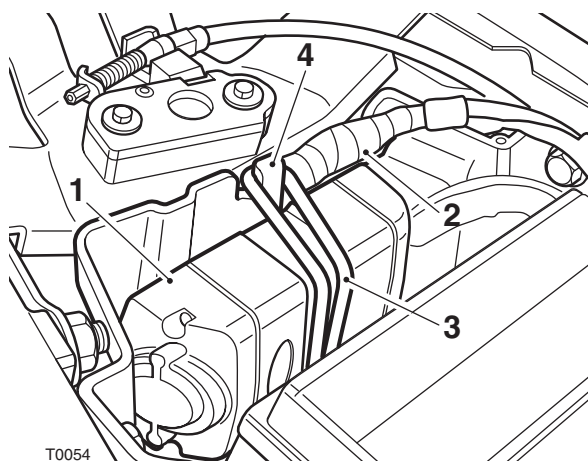
- **Individuare il numero di serie alla base dell'antifurto e annotarlo per utilizzo futuro.**

4. Recuperare i due tamponi in espanso autoadesivi dal kit di montaggio, spelare via la carta dai tamponi e fissarli alla base dell'antifurto/immobilizzatore come illustrato.



- 1. Antifurto/immobilizzatore**
- 2. Tamponi in espanso**

5. Infilare l'antifurto/immobilizzatore nel rispettivo vano (tamponi in espanso verso la parte posteriore del vano dell'antifurto). Tirare il cavo elastico in gomma sopra l'unità e agganciare l'estremità sul gancio ricavato nel lato del vano.

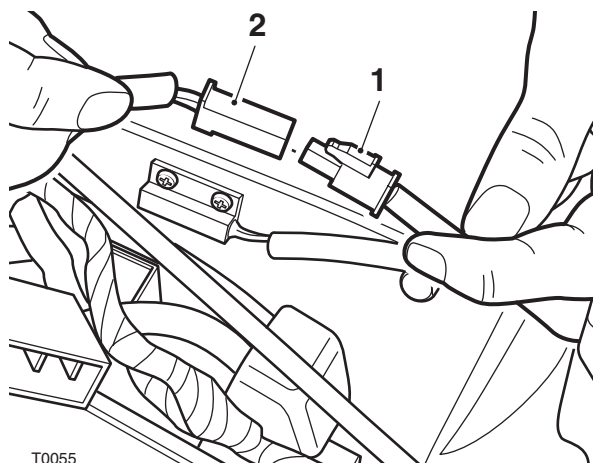


T0054

- 1. Antifurto/immobilizzatore**
- 2. Cablaggio antifurto/immobilizzatore**
- 3. Cavo elastico in gomma**
- 4. Ubicazione gancio**

6. Rimontare la batteria e fissarla con la rispettiva fascia.

7. Ricollegare la batteria iniziando dal cavo positivo (rosso).
8. Collegare il cablaggio dell'interruttore a lamella a quello dell'antifurto/immobilizzatore.



T0055

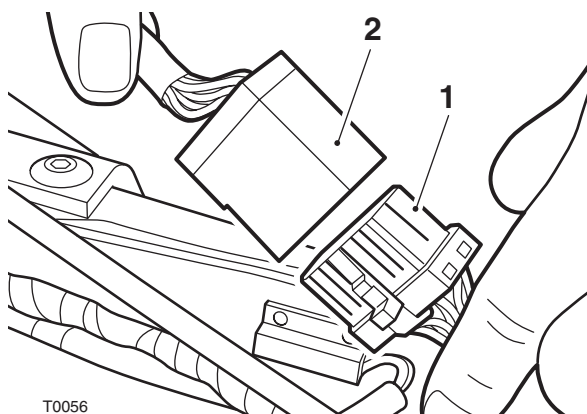
1. Connettore cablaggio interruttore a lamella
2. Connettore cablaggio antifurto/immobilizzatore

9. Ubicare il connettore nero a 12 pin sul cablaggio principale e staccare il ponticello del connettore.

NOTA

- Il connettore dell'antifurto è il morsetto nero non utilizzato. Il ponticello è il coperchio di questo morsetto che è dotato di doppio coppia di filo nero.
- Il ponticello deve essere rispedito a DATATOOL unitamente alla documentazione di registrazione.

10. Infilare la guaina termorestringente fornita sul connettore di antifurto/immobilizzatore. **Non calettare ancora la guaina.**
11. Collegare il cablaggio di antifurto/immobilizzatore al connettore del cablaggio principale.



T0056

1. Connettore cablaggio principale
2. Connettore antifurto/immobilizzatore

12. Rimontare la sella della motocicletta e controllare tutte le funzioni dell'antifurto come descritto nella guida dell'utente.

NOTA

- Quando si è del parere che l'antifurto/immobilizzatore funzionino come dovuto, saldare il collegamento tra l'antifurto/immobilizzatore e il cablaggio principale e proteggerlo dalle manomissioni con la guaina termorestringente.
13. Togliere la sella, scollegare la batteria, a partire dal cavo negativo (nero), ed estrarre la batteria dalla motocicletta.



Avvertenza

Per evitare il rischio di esplosione della batteria ed eventuali danni ai componenti elettrici, verificare che la batteria venga tolta dalla motocicletta prima di usare la pistola termica.

La mancata osservanza delle suddette avvertenze può causare danni all'impianto elettrico e un pericolo di incendio con eventuali lesioni personali.



Avvertenza

L'aria espulsa dalla pistola termica e la pistola stessa sono molto calde. Indossare guanti protettivi idonei e non puntare la pistola termica verso parti del corpo dato che l'epidermide potrebbe subire ustioni gravi.



Attenzione

Quando si infila la guaina termorestringente, prestare attenzione a non bruciare nessuna parte del cablaggio che in tal caso potrebbe subire danni gravi. Il calore eccessivo fa diventare molto friabile la guaina rendendola così inutilizzabile.

14. Calettare la guaina termorestringente con una pistola termica per fissare il collegamento.

NOTA

- **Se necessario, usare delle fascette per fissare entrambe le estremità della guaina termorestringente.**

15. Stendere con attenzione il cablaggio di antifurto/immobilizzatore e fissarlo con le fascette fornite.

16. Rimontare e ricollegare la batteria iniziando dal cavo positivo (rosso).

17. Rimontare la sella.

Elenco del contenuto dell'antifurto	Elenco del contenuto del kit di montaggio
Antifurto 1	Interruttore a lamella con adesivo . . . 1
Trasmettitore 2	Magnete con adesivo 1
Manuale d'uso S4 1	Viti autofilettanti da 3 mm. 4
Guida di pronto riferimento 1	Tamponi in espanso con adesivo 2
Certificato di installazione 1	Fascette 5
	Salviettina con isopropanolo 1
	Guaina termorestringente 1
	Pezzo di filo 1
	Foglietto d'uso 1
	Serie di riduttori per lama chiave . . . 1

NOTA

- La normativa Thatcham richiede che il numero di valutazione MIRRC sia indicato anche sul certificato di installazione consegnato al cliente. Questo numero di valutazione varia a seconda del modello Triumph e del kit di montaggio usato.
- Scrivere il rispettivo numero di valutazione MIRRC indicato di seguito sul certificato di installazione, di fianco al numero di serie dell'antifurto.

Numero di parte kit Triumph	Modello	Numero di valutazione MIRRC
A9808083	Street Triple	TMC1-287/0407