

Savi® W440-M

Sistema auricolare wireless

Guida dell'utente



Introduzione

Congratulazioni per l'acquisto di questo prodotto Plantronics. Questa guida dell'utente contiene istruzioni relative alla configurazione e all'utilizzo del sistema auricolare wireless Savi W440-M (adattatore USB D100-M + auricolare WH500).

Per informazioni sulla sicurezza relative al prodotto, fare riferimento al documento "Importanti istruzioni sulla sicurezza", fornito separatamente, prima dell'installazione e dell'uso.

Il prodotto wireless basato sullo standard DECT incluso nella confezione utilizza frequenze radio wireless limitate che variano a seconda del paese. L'uso di dispositivi basati sullo standard DECT è consentito generalmente in Europa, Australia e Nuova Zelanda. L'uso non autorizzato dei prodotti DECT in paesi diversi costituisce una violazione di legge e può interferire o disturbare altri dispositivi o reti di comunicazione con il conseguente rischio di incorrere in multe o sanzioni da parte degli enti normativi preposti. Per conoscere i paesi in cui l'uso dei dispositivi DECT è legalmente autorizzato, consultare i seguenti siti Web:

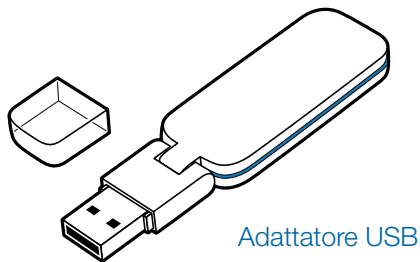
<http://www.dect.org/content.aspx?id=28>

Indice

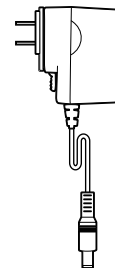
1 Contenuto della confezione.....	4	6 Chiamate con auricolare e PC.....	12
2 Caratteristiche del sistema.....	5	Installazione software	12
3 Configurazione auricolare.....	6	Chiamate con auricolare e PC con Microsoft Lync/Office Communicator.....	12
Installazione della batteria dell'auricolare	6	Softphone supportati	12
Personalizzazione dell'auricolare.....	6	Risposta automatica	12
Indossare l'auricolare.....	7	Teleconferenza con un massimo di tre auricolari ospiti.....	13
Regolazione dell'auricolare con un archetto.....	7	7 Pannello di controllo Plantronics	14
4 Configurazione del sistema.....	8	Scheda Dispositivi	14
Collegamento alla presa elettrica	8	Scheda Applicazioni	16
Alloggiamento e ricarica dell'auricolare.....	8	Scheda Preferenze.....	17
Regolazione dell'auricolare.....	8	Scheda Informazioni	17
Collegamento dell'adattatore USB al PC	8	8 Plantronics Update Manager.....	18
Indicatore luminoso dell'adattatore USB.....	9	9 Risoluzione dei problemi e domande frequenti	19
5 Utilizzo del sistema auricolare.....	10	10 Appendice.....	20
Accensione dell'auricolare.....	10	Funzioni del pulsante auricolare sinistro/sistema Savi	20
Autonomia di conversazione	10	Funzioni del pulsante auricolare destra/sistema Savi	21
Esclusione del microfono dell'auricolare durante una chiamata	10		
Funzioni del pulsante auricolare destro	10		
Impostazione della modalità standby per l'auricolare	11		
Segnali acustici dell'auricolare	11		
Durata della batteria	11		
Indicatore luminoso dell'auricolare.....	11		
Registrazione di un auricolare	11		
Termine della registrazione	11		
Ascolto di altre sorgenti audio PC	11		

1 Contenuto della confezione

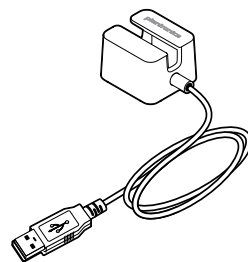
Adattatore e caricabatterie USB Savi W440-M



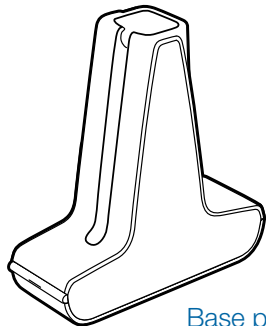
Adattatore USB



Alimentazione della base

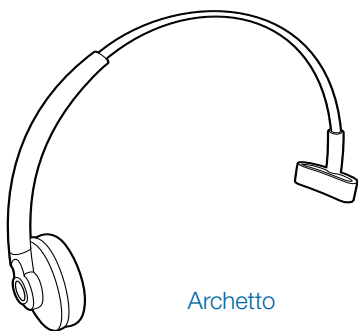


Cavo di ricarica USB

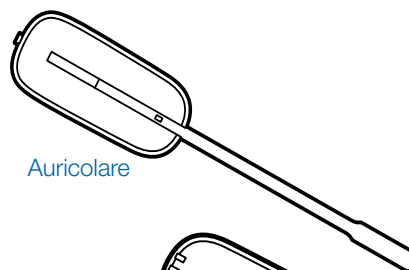


Base per la ricarica

Auricolare Savi WH500



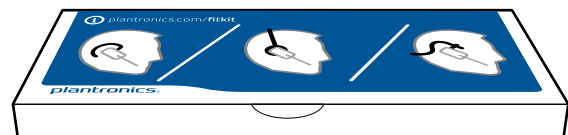
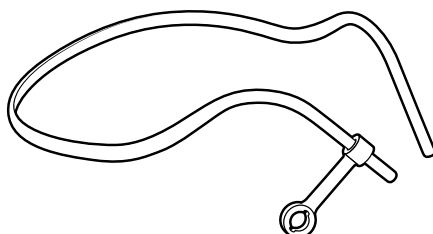
Archetto



Auricolare



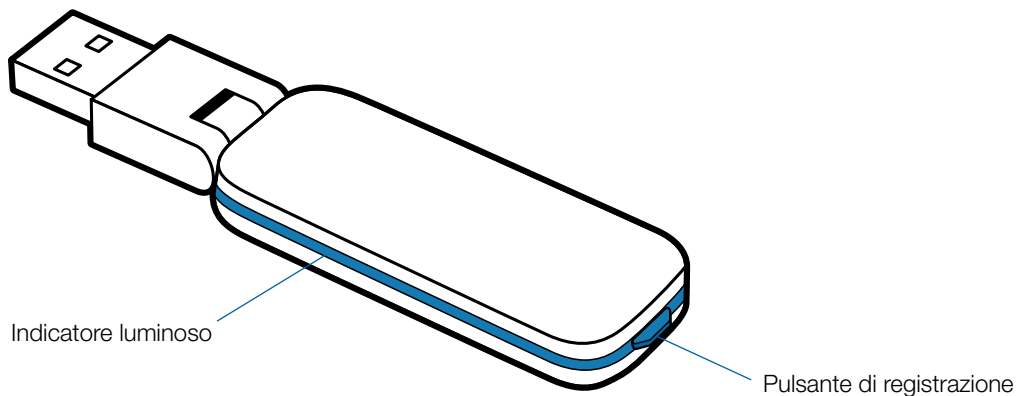
Batteria



Kit con supporti, cuscinetti e fascetta in schiuma

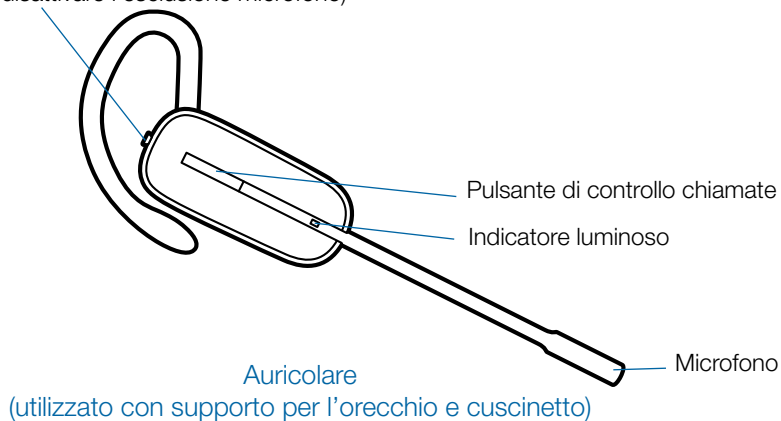
2 Caratteristiche del sistema

Caratteristiche dell'adattatore USB Savi



Caratteristiche dell'auricolare Savi WH500

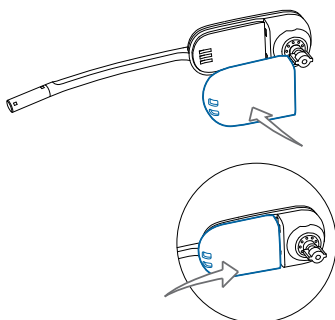
Pulsante per il controllo del volume e l'esclusione del microfono
(premere per attivare/disattivare l'esclusione microfono)



3 Configurazione dell'auricolare

Installazione della batteria dell'auricolare

Posizionare la batteria sull'auricolare come illustrato e farla scorrere fino a quando non scatta in posizione.



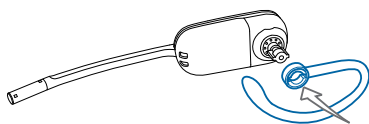
NOTA il prodotto è dotato di una batteria sostituibile. Utilizzare solo il tipo di batteria fornito da Plantronics.

Personalizzazione dell'auricolare

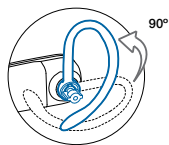
L'auricolare può essere convertito per essere indossato sull'orecchio destro o sinistro sia con il supporto per l'orecchio che con l'archetto.

Configurazione del supporto per l'orecchio destro

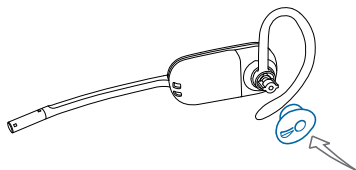
1 Scegliere le dimensioni del supporto per l'orecchio che risultano più comode. Allineare il supporto come illustrato e inserirlo sull'auricolare.



2 Ruotare il supporto per l'orecchio verso l'alto di 90 gradi.



3 Scegliere le dimensioni e la forma del cuscinetto che risultano più comode. Allineare il cuscinetto all'incavo rivolto verso il microfono come illustrato.

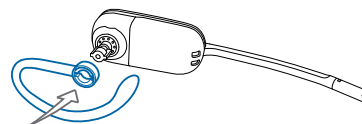


4 Premere per farlo aderire.

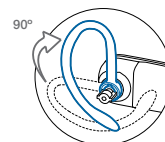


Configurazione del supporto per l'orecchio sinistro

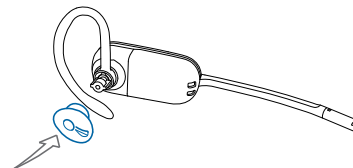
1 Scegliere le dimensioni del supporto per l'orecchio che risultano più comode. Allineare il supporto come illustrato e inserirlo sull'auricolare



2 Ruotare il supporto per l'orecchio verso l'alto di 90 gradi.



3 Scegliere le dimensioni e la forma del cuscinetto che risultano più comode. Allineare il cuscinetto all'incavo rivolto verso il microfono come illustrato.



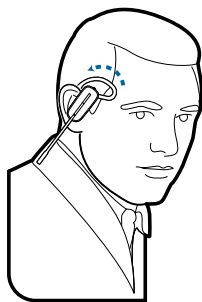
4 Premere per farlo aderire.



Indossare l'auricolare

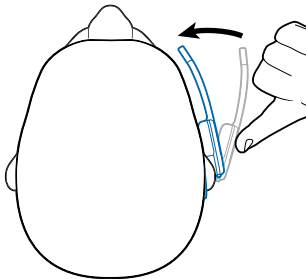
Quando si indossa il dispositivo, il microfono deve essere posizionato quanto più vicino possibile alla guancia senza toccarla. Il microfono può essere regolato verso l'interno ruotando l'auricolare per ottimizzare la posizione del dispositivo.

- 1 Far scorrere il dispositivo sopra e dietro l'orecchio, quindi inserire il cuscinetto nell'orecchio.**



- 2 Posizionare il dito indice sull'indicatore luminoso del dispositivo e premerlo delicatamente verso la guancia.**

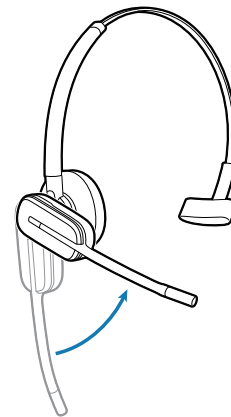
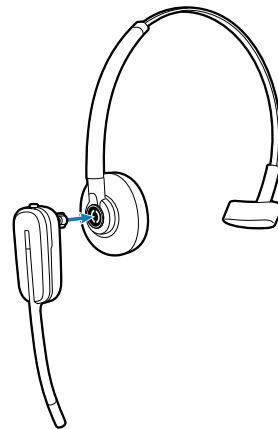
Quando il dispositivo viene indossato, si udiranno dei clic mentre con l'auricolare rotante sposta il microfono vicino alla bocca.



Regolazione del dispositivo con un archetto

L'auricolare può essere ruotato per essere indossato sull'orecchio destro o sinistro.

- 1 Tenere l'archetto in modo da allinearlo con l'auricolare come illustrato e inserire quest'ultimo nell'archetto.**

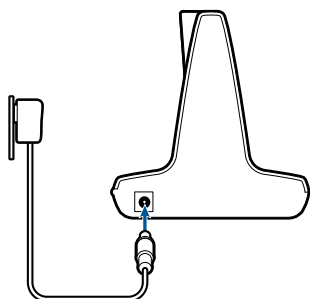


- 2 Ruotare l'auricolare verso l'alto.**
- 3 Per trovare la posizione migliore, premere l'auricolare in modo che il microfono si trovi vicino alla bocca.**

4 Configurazione del sistema

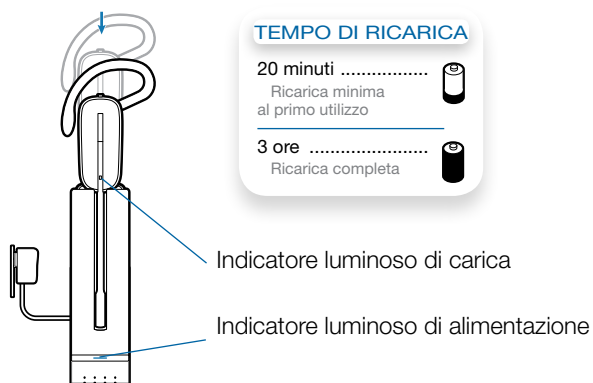
Collegamento alla presa elettrica

- 1 Collegare l'alimentatore della base al jack dell'alimentazione collocato sulla base.
- 2 Collegare l'alimentatore alla presa elettrica. Indicatore luminoso di alimentazione diventa verde fisso.



Alloggiamento e ricarica dell'auricolare

- 1 Spingere l'auricolare nel supporto di ricarica premendo delicatamente. L'indicatore di ricarica sull'auricolare inizia a lampeggiare in bianco a indicare che la batteria dell'auricolare è in carica; quando la batteria è completamente carica, l'indicatore diventa bianco fisso.
- 2 Lasciare in carica per almeno 20 minuti quando si utilizza per la prima volta. Una ricarica completa richiede 3 ore.

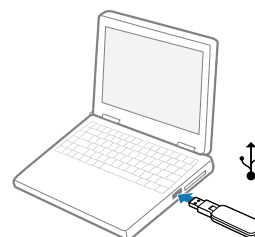


NOTA Il cavo di ricarica USB può essere utilizzato anche per caricare l'auricolare.

Per caricare correttamente l'auricolare con il cavo USB, il PC deve essere acceso e attivo (non in modalità standby). Il tempo di ricarica varia a seconda del numero di dispositivi che vengono alimentati dalle porte USB del PC.

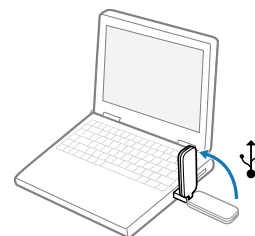
Collegamento dell'adattatore USB al PC

- 1 Inserire l'adattatore USB nella porta USB del PC. L'indicatore luminoso sull'adattatore USB diventa rosso fisso per indicare che l'adattatore USB è acceso e diventa verde fisso quando trova l'auricolare.



NOTA Potrebbe essere necessario caricare l'auricolare prima di collegarlo all'adattatore USB.

- 2 L'adattatore USB può essere ripiegato come illustrato.



IMPORTANTE Per ottimizzare le prestazioni si consiglia di aggiornare Windows con i livelli Service Pack riportati di seguito:

Microsoft Windows® XP Service Pack 3 (SP3) o successivo
Microsoft Windows Vista® Service Pack 1 (SP1) o successivo

Indicatore luminoso dell'adattatore USB

Stato dell'adattatore USB	Indicatore luminoso USB
Auricolare registrato, nessuna attività	Verde fisso
Auricolare in modalità di conversazione	Lampeggia in verde
Auricolare in modalità di esclusione del microfono	Lampeggia in rosso
Chiamata in arrivo	Lampeggia in rosso e giallo
Auricolare non registrato	Rosso fisso
Modalità di registrazione dell'adattatore USB	Lampeggia in verde e rosso
Registrazione dell'adattatore USB in modalità conferenza	Lampeggia in verde e giallo
Durante una chiamata in conferenza con uno o più auricolari ospiti registrati	Lampeggia in giallo

5 Utilizzo del sistema auricolare

Accensione dell'auricolare

Se la batteria dell'auricolare è carica e viene inserita nell'auricolare, l'auricolare si accende automaticamente. L'auricolare non dispone di un pulsante di accensione e spegnimento.

Autonomia di conversazione

Il sistema Savi W440 garantisce fino a 7 ore di autonomia di conversazione con una sola ricarica. L'autonomia di conversazione si riduce quando si opera in modalità banda larga e/o se l'auricolare viene utilizzato a una distanza maggiore dall'adattatore. La batteria può essere sostituita, anche durante una chiamata, garantendo un'autonomia di conversazione di illimitato.

Esclusione del microfono dell'auricolare durante una chiamata

Per disattivare/riattivare il microfono, premere il pulsante del volume/attivazione. L'indicatore luminoso dell'adattatore USB lampeggia in rosso quando l'auricolare è in modalità esclusione microfono.

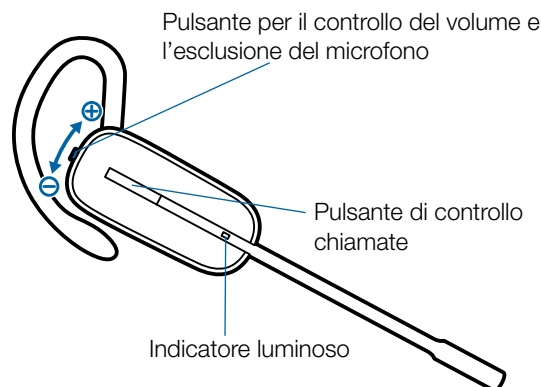
Quando si attiva l'esclusione del microfono, vengono emessi tre segnali acustici di tono alto. Quando viene disattivata l'esclusione del microfono, verranno emessi tre segnali acustici di tono basso.

Una volta caricato il software Plantronics, è possibile disattivare i segnali dell'esclusione microfono da Start > Programmi > Pannello di controllo Plantronics > Dispositivi > Impostazioni del dispositivo > Auricolare- Segnale esclusione microfono.

Funzioni del pulsante auricolare destro

Questa tabella riporta le funzioni dei pulsanti dell'auricolare quando si indossa l'auricolare sull'orecchio destro. Se si indossa l'auricolare sull'orecchio sinistro, la pressione del volume avviene nel senso opposto. La tabella delle funzioni dei pulsanti dell'auricolare indossato sull'orecchio sinistro è disponibile nell'appendice.

Incarico	Tipo di pressione	Segnali/spie
Esecuzione, risposta o fine di una chiamata	Pressione breve pulsante di controllo chiamate	1 mezzo segnale L'adattatore USB lampeggia in verde quando l'auricolare è in uso
Aumento del volume	Volume su - pressione breve	1 segnale con aumento tono
Riduzione del volume	Volume giù - pressione breve	1 segnale con riduzione tono
Passaggio rapido tra una chiamata e l'altra	Durante una chiamata, schiaccia lungamente sul tasto di volume su o giù (almeno 1,5 secondi)	1 mezzo segnale
Attivazione/disattivazione microfono dell'auricolare	Durante una chiamata, pressione del pulsante di controllo volume/attivazione esclusione microfono	L'adattatore USB lampeggia in rosso quando si attiva l'esclusione microfono 3 segnali acustici di tono alto con esclusione microfono 3 segnali acustici di tono basso se non associato
Avviso di batteria in esaurimento		Inattivo: 1 segnale basso/15 secondi. Chiamata in corso: 3 segnali bassi



Per la propria sicurezza, non usare l'auricolare a volumi elevati per lunghi periodi di tempo, poiché ciò può compromettere le capacità uditive. Regolare il volume su livelli moderati. Per ulteriori informazioni su auricolari e udito, visitare: plantronics.com/healthandsafety.

Impostazione della modalità standby per l'auricolare

Se non si utilizzerà l'auricolare per un lungo periodo di tempo e non si inserirà nel supporto di ricarica, è possibile impostare la modalità standby. Quando l'auricolare è inattivo, premere il pulsante di controllo chiamate per 3 secondi finché l'auricolare non lampeggia due volte in bianco. Per riattivare l'auricolare, premere nuovamente il pulsante di controllo chiamate e l'auricolare lampeggia due volte in bianco.

Segnali acustici dell'auricolare

Avviso del rilevamento del limite di portata

Se non è in corso una chiamata e si esce dal raggio d'azione del sistema, verranno emessi tre segnali acustici di tono basso. Quando si torna nel raggio d'azione verrà emesso un solo segnale acustico di tono medio.

Se si rimane fuori dal raggio d'azione, le chiamate attive verranno sospese. Le chiamate verranno ristabilite non appena si torna nel raggio d'azione. Se si rimane fuori dal raggio di azione per più di 5 minuti, il sistema terminerà la chiamata.

Se non è in corso una chiamata, si esce dal raggio d'azione e si preme il pulsante di controllo chiamata, verrà emesso un segnale acustico per la pressione del pulsante e tre segnali di tono basso per il mancato collegamento.

Avviso di batteria in esaurimento

Se durante una chiamata si sente un singolo segnale acustico di tono basso, ripetuto ogni 15 secondi, significa che la batteria è in esaurimento. È necessario ricaricare immediatamente l'auricolare.

Se non è in corso una chiamata e si preme il pulsante di controllo chiamate, verranno emessi tre segnali acustici di tono basso se la batteria è in esaurimento. È necessario ricaricare immediatamente l'auricolare.

Durata della batteria

Nell'angolo inferiore destro dello schermo nella barra di sistema è visibile una delle seguenti icone che indicano approssimativamente la carica rimasta nella batteria dell'auricolare.



Indicatore luminoso dell'auricolare

Se non è in corso una chiamata, è possibile attivare e disattivare l'indicatore luminoso di auricolare in uso premendo per tre secondi il pulsante dell'auricolare che riduce il volume (premere il pulsante di aumento volume per la configurazione dell'auricolare per l'orecchio sinistro).

Registrazione di un auricolare

L'auricolare e l'adattatore USB forniti sono già registrati tra loro al momento dell'acquisto. Tuttavia, se si desidera utilizzare un nuovo auricolare con l'adattatore USB esistente oppure è necessario ripristinare la registrazione all'auricolare in uso, è possibile registrare le due unità seguendo la procedura riportata di seguito:

- 1 Verificare che l'auricolare sia carico.
- 2 Premere due volte il pulsante di registrazione sull'adattatore USB. L'adattatore USB lampeggia in rosso e verde.
- 3 Premere il pulsante di aumento volume (premere il pulsante di riduzione del volume in caso di configurazione per l'orecchio sinistro) dell'auricolare per 3 secondi finché l'indicatore luminoso su di esso non diventa bianco fisso.
- 4 Quando l'indicatore luminoso sull'adattatore USB diventa verde fisso, l'auricolare e l'adattatore USB sono registrati tra loro.

Per garantire una corretta registrazione, premere il pulsante di controllo chiamate: l'auricolare lampeggia in bianco e l'adattatore USB lampeggia in verde.

NOTA Se la procedura di registrazione non avviene entro due minuti o ha esito negativo, l'indicatore luminoso dell'adattatore USB diventa rosso fisso per quattro secondi per poi tornare al suo stato precedente. In questo caso, provare a registrare nuovamente l'auricolare.

Termine della registrazione

Se l'adattatore USB è in modalità di registrazione e si desidera che l'adattatore interrompa la ricerca dell'auricolare, premere di nuovo il pulsante di registrazione. L'indicatore di registrazione diventa rosso fisso per quattro secondi, quindi torna al suo stato precedente.

Ascolto di altre sorgenti audio PC

Assicurarsi che la sorgente audio PC che si desidera ascoltare sia trasferita al dispositivo Savi W440-M.

- 1 Andare al "Pannello di controllo" e aprire "Suoni e periferiche audio".
- 2 Nella scheda "Audio", selezionare il dispositivo Savi W440-M in "Riproduzione suoni".
- 3 Avviare l'applicazione che contiene la sorgente audio PC e avviare la riproduzione.

6 Chiamate con auricolare e PC

Installazione software

Si consiglia vivamente di installare il software Plantronics. Pur potendo funzionare anche in assenza del software, il sistema Savi non sarebbe sfruttato in tutte le sue potenzialità.

Installare il software Plantronics per attivare la funzione di risposta/ fine chiamata in remoto con i softphone compatibili. Il software può essere scaricato all'indirizzo plantronics.com/software.

In seguito all'installazione, per aprire il pannello di controllo Plantronics, fare clic su Start > Programmi > Plantronics > Pannello di controllo Plantronics.

Chiamate con auricolare e PC con Microsoft Lync/Office Communicator

Per effettuare una chiamata	<ol style="list-style-type: none">1. Premere brevemente il pulsante di controllo delle chiamate sull'auricolare2. Comporre il numero utilizzando Microsoft Lync/Office Communicator*
Per rispondere a una chiamata	Premere brevemente il pulsante di controllo delle chiamate sull'auricolare
Per terminare una chiamata	Premere brevemente il pulsante di controllo delle chiamate sull'auricolare

*Per maggiori informazioni su come effettuare una chiamata, consultare la guida di Microsoft Lync/Office Communicator.

NOTA È possibile rispondere a una chiamata utilizzando direttamente Microsoft Lync/Office Communicator facendo clic sull'avviso di chiamata che viene visualizzato sullo schermo del PC. In questo caso la chiamata viene indirizzata al vivavoce predefinito che potrebbe non essere quello della cuffia indossata dall'utente. Per maggiori informazioni, consultare la guida di Microsoft Lync/Office Communicator.

Compatibilità softphone

L'opzione di risposta/fine chiamata in remoto dall'auricolare Savi è disponibile per tutti i softphone senza effettuare alcuna operazione aggiuntiva, eccetto per Skype™. Per un elenco dei softphone compatibili, visitare il sito plantronics.com/software.

Affinché Skype sia supportato, attenersi alla procedura riportata di seguito.

- 1 Durante l'installazione di Plantronics Unified Runtime Engine, in Skype verrà visualizzato un messaggio che indica che PlantronicsJRE.exe sta tentando di utilizzare Skype. Per connettersi, scegliere "Allow Access" (Consenti accesso).
- 2 È anche possibile controllare lo stato della connessione Skype del sistema Savi W440-M e verificare l'impostazione Strumenti > Opzioni > Avanzate > Impostazioni avanzate > "Gestisci l'accesso a Skype da parte di altri programmi".

Risposta automatica

Questa funzione evita di dover premere un pulsante per stabilire il collegamento radio tra auricolare e adattatore.

Per impostazione predefinita, nel sistema Savi W440-M la funzione di risposta automatica è NOT SELECTED (NON SELEZIONATO). Quando la risposta automatica è impostata su NOT SELECTED (NON SELEZIONATO), per rispondere a una chiamata in arrivo è necessario premere il pulsante di controllo chiamate dell'auricolare. Quando la risposta automatica è impostata su SELECTED (SELEZIONATO), per rispondere alla chiamata in arrivo è sufficiente sollevare l'auricolare dal supporto di ricarica.

Teleconferenza con un massimo di tre auricolari ospiti

Durante una chiamata è possibile registrare un massimo di tre auricolari ospiti all'adattatore USB per effettuare una teleconferenza. Quando si aggiunge un auricolare all'adattatore, nella schermata del Pannello di controllo Plantronics viene visualizzata l'icona di un auricolare contenente un numero tra 1 e 3, che indica quanti auricolari ospiti sono registrati all'adattatore.

È possibile aggiungere partecipanti a una teleconferenza nei seguenti modi:

- 1** Durante una chiamata, impostare l'auricolare ospite in modalità registrazione.
- 2** Premere brevemente (meno di un secondo) il pulsante di registrazione sull'adattatore USB. L'indicatore luminoso dell'adattatore USB di registrazione lampeggia in giallo e verde.
- 3** L'indicatore luminoso dell'adattatore USB diventa quindi giallo fisso e viene emesso un segnale acustico nell'auricolare master a indicare che un ospite intende partecipare alla chiamata.
- 4** Se si preme il pulsante di controllo chiamata sull'auricolare master entro cinque secondi, l'ospite viene incluso nella chiamata.

Se non si preme il pulsante di controllo chiamate entro cinque secondi, la richiesta di partecipare alla chiamata viene rifiutata e l'ospite sente il segnale di errore nel suo auricolare.

- 5** Gli ospiti possono lasciare la chiamata premendo il rispettivo pulsante di controllo chiamate.

Quando un ospite lascia la chiamata, nell'auricolare master si sente un singolo segnale acustico.

Per controllare quanti auricolari sono registrati all'adattatore, fare riferimento all'angolo inferiore sinistro del Pannello di controllo Plantronics. Il primo auricolare è l'auricolare master. Il numero all'interno dell'auricolare successivo è il numero degli auricolari ospiti registrati all'adattatore. Gli esempi sottostanti mostrano 1, quindi 2 e infine 3 auricolari ospiti registrati all'adattatore oltre all'auricolare master.



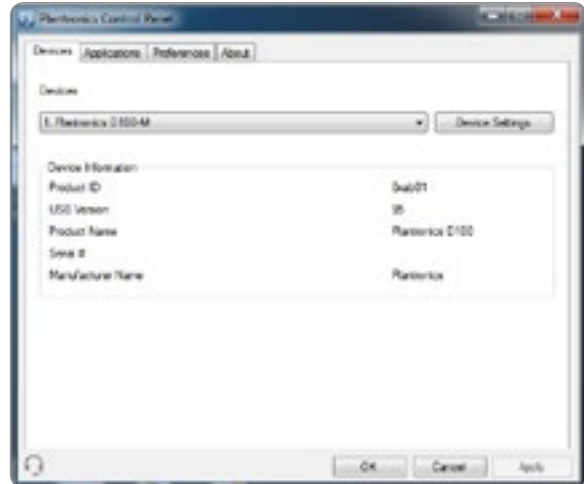
7 Pannello di controllo Plantronics

È possibile modificare le preferenze dell'utente e varie impostazioni del dispositivo utilizzando il pannello di controllo Plantronics. Per avviare questo programma, fare clic su Start > Programmi > Plantronics quindi aprire il Pannello di controllo Plantronics.

Scheda Dispositivi

Per configurare le impostazioni, selezionare Plantronics D100 dal menu a discesa e fare clic sulla casella Device Settings (Impostazioni del dispositivo). Di seguito, sono riportate le opzioni e i valori predefiniti per l'auricolare e l'adattatore USB.

NOTA Alcuni parametri che non sono applicabili a un determinato dispositivo Plantronics potrebbero essere disattivati.



Impostazioni del dispositivo - Scheda Adattatore USB

Opzioni	Caratteristica	Impostazioni	Impost. predefinita
Generali	Raggio d'azione	Alto/Medio/Basso	Alto
	Risposta automatica	Selezionato/Non selezionato	Non selezionato
Audio	Larghezza banda audio PC	Banda larga/Banda stretta	Banda larga
Blocco funzioni	Password (obbligatoria)	Attivato/Disattivato	Disattivato

Raggio d'azione

Il sistema Savi W440-M viene fornito con un raggio d'azione alto per impostazione predefinita. Può essere ridotto al minimo per correggere problemi di ronzii audio del PC, migliorare la densità o limitare il numero degli utenti.

Per modificare l'impostazione predefinita del raggio d'azione, fare clic su Start > Programmi > Plantronics > Pannello di controllo Plantronics > Impostazioni del dispositivo - Adattatore USB. È possibile, inoltre, modificare tale impostazione tenendo premuto il pulsante di registrazione dell'adattatore USB per tre secondi quando il sistema è inattivo. L'indicatore luminoso dell'adattatore USB lampeggia in verde nel caso di raggio d'azione alto, in giallo nel caso di raggio d'azione medio e in rosso in caso di raggio d'azione basso.

Quando è impostato su ALTO, il raggio d'azione dell'utente è di circa 90 metri. Quando è impostato su MEDIO, il raggio d'azione dell'utente è di circa 45 metri. Quando è impostato su BASSO, il raggio d'azione dell'utente è di circa 15 metri.

Risposta automatica

Per impostazione predefinita, nel sistema Savi W440-M la funzione di risposta automatica è NOT SELECTED (NON SELEZIONATO). Questa funzione evita di dover premere un pulsante per stabilire il collegamento radio tra auricolare e adattatore.

Quando la risposta automatica è impostata su NOT SELECTED (NON SELEZIONATO), per rispondere a una chiamata in arrivo è necessario premere il pulsante di controllo chiamate dell'auricolare. Quando la risposta automatica è impostata su SELECTED (SELEZIONATO), per rispondere alla chiamata in arrivo è sufficiente sollevare l'auricolare dal supporto di ricarica.

Per modificare l'impostazione predefinita, fare clic su Start > Programmi > Plantronics > Pannello di controllo Plantronics > Impostazioni del dispositivo - Adattatore USB.

Larghezza banda audio PC

Il sistema Savi W440-M viene fornito con un audio a banda stretta per impostazione predefinita. L'audio a banda larga offre una maggiore nitidezza e un'elevata fedeltà, ma consuma più energia della batteria e prevede criteri di accesso più rigidi, circostanza

che riduce il numero di sistemi capaci di supportarlo in aree di dimensioni limitate. Tutti i PC supportano l'audio a banda larga. Per modificare l'impostazione predefinita della larghezza banda audio del PC, fare clic su Start > Programmi > Plantronics > Pannello di controllo Plantronics > Impostazioni del dispositivo - Adattatore USB. È possibile passare dall'audio a banda stretta all'audio a banda larga esercitando una breve pressione (meno di un secondo) seguita da una pressione lunga (più di tre secondi) sul pulsante di registrazione dell'adattatore USB quando il sistema è inattivo. L'indicatore

luminoso dell'adattatore USB lampeggia in rosso per 4 secondi quando entra in modalità a banda stretta e in verde per 4 secondi quando entra in modalità a banda larga. Quando si commuta tra audio a banda stretta e a banda larga, è necessario ristabilire il collegamento affinché le modifiche abbiano effetto.

Blocco funzioni

Per ulteriori informazioni, vedere Impostazioni del dispositivo - Scheda Sicurezza.

Impostazioni del dispositivo - Scheda Auricolare

Opzioni	Caratteristica	Impostazioni	Impost. predefinita
Generali	Segnale esclusione microfono	Standard/basso/off	Off
	Suoneria	Suono 1/Suono 2/Suono 3	Suono 2
	Volume PC	Standard/basso/off	Standard
	Segnali di sistema	Standard/basso/off	Standard
	Seconda chiamata in arrivo	Suoneria continua/Una volta/Ignora	Suoneria continua

Impostazioni del dispositivo - Scheda Avanzate

Opzioni	Caratteristica	Impostazioni	Impost. predefinita
Protezione audio	Anti-shock acustico	Selezionato/Non selezionato	Selezionato
	G616*	Selezionato/Non selezionato	Non selezionato
	Limitazione audio*	80 dB/85 dB/Off	85 dB
	Ore al telefono al giorno	2/4/6/8	8
Blocco funzioni	Password (obbligatoria)	Attivato/Disattivato	Disattivato

*Le funzioni audio e di limitazione audio G616 sono supportate in modalità over-the-testa solo e si basano su un auricolare standard e sull'associazione acustica consigliata tra l'auricolare e l'orecchio. Per un posizionamento ottimale dell'auricolare, vedere Configurazione dell'auricolare.

Anti-shock acustico

L'opzione Anti-shock acustico fornisce una protezione avanzata contro i rumori improvvisi. Quando l'opzione è impostata su SELECTED (SELEZIONATO), il sistema identifica ed elimina i rumori forti e improvvisi e li riduce rapidamente a un livello adeguato. Quando l'opzione è impostata su NOT SELECTED (NON SELEZIONATO), i livelli di ascolto dell'auricolare vengono impostati con un limite di 118 dBA per proteggere l'udito.

G616

Il limite di pressione sonora G616 fornisce una protezione aggiuntiva contro gli shock acustici. Quando la funzione è impostata su SELECTED (SELEZIONATO), il sistema fornisce un'ulteriore protezione contro gli shock acustici. I livelli di ascolto vengono impostati con un limite di 102 dBA come riportato nelle linee guida G616:2006 emesse da ACIF (Australian Communications Industry Forum). Quando l'opzione è impostata su NOT SELECTED (NON SELEZIONATO), i livelli di ascolto dell'auricolare vengono impostati con un limite di 118 dBA per proteggere l'udito.

Limitazione audio

L'opzione Limitazione audio fornisce una protezione avanzata contro l'esposizione quotidiana al rumore. Quando l'opzione è impostata su SELECTED (SELEZIONATO), il sistema controlla il rumore per garantire che i livelli audio non superino gli 80 dBA o gli 85 dBA (a seconda della selezione effettuata) previsti dalle normative europee vigenti o di prossima entrata in vigore*. Quando l'opzione è impostata su NOT SELECTED (NON SELEZIONATO), i livelli di ascolto dell'auricolare vengono impostati con un limite di 118 dBA per proteggere l'udito.

Blocco funzioni

Per ulteriori informazioni, vedere Impostazioni del dispositivo - Scheda Sicurezza.

Ore al telefono al giorno

La durata predefinita è di 8 ore. Se si modifica l'impostazione a 2/4/6 ore, il sistema regola di conseguenza l'algoritmo di limitazione audio.

Impostazioni del dispositivo - Scheda Sicurezza

Opzioni	Caratteristica	Impost. predefinita
Blocco funzioni	Creazione di una password	Nessuno
	Modifica della password	Nessuno

Blocco funzioni

Il software Plantronics consente al personale IT di bloccare le seguenti impostazioni del dispositivo, impedendo agli utenti finali di modificarle.

- Raggio d'azione
- Risposta automatica
- Larghezza banda audio PC
- Protezione audio (Anti-shock acustico, G616, Limitazione audio e Ore al telefono al giorno)

Per bloccare/sbloccare queste impostazioni, è necessaria una password. Per bloccare e sbloccare le impostazioni, attenersi alla seguente procedura:

1 Creare una nuova password

Nella schermata Sicurezza, creare e confermare la nuova password, quindi premere Imposta. In questo modo, si memorizza la password direttamente nel dispositivo.

2 Bloccare/sbloccare un'impostazione del dispositivo

Dalla schermata Adattatore USB o Avanzate, inserire la password in Blocco funzioni, bloccare o sbloccare le funzioni desiderate e fare clic su Applica.

Modifica della password

È possibile cambiare in qualunque momento la password nella sezione Cambia password. È possibile modificare una password solo se è già presente nel dispositivo.

NOTA Se si dimentica la password, è necessario contattare l'assistenza tecnica Plantronics.

Scheda Applicazioni

La scheda Applications (Applicazioni) consente di visualizzare lo stato del supporto Plantronics per diverse applicazioni, ad esempio softphone e lettori multimediali. Lo stato viene visualizzato come "enabled and running" (attivato e in esecuzione) per i softphone e i lettori multimediali installati e in esecuzione.

Scheda Preferenze

La scheda Preferences (Preferenze) consente di impostare le preferenze del lettore multimediale e altre impostazioni generali.

Opzioni	Caratteristica	Impostazioni	Impost. predefinita
Lettore multimediale	Operazioni relative al lettore multimediale - A inizio chiamata - A fine chiamata	Mute/play/do nothing (Escludi microfono/riproduci/non eseguire alcuna operazione) Play/do nothing (Riproduci/non eseguire alcuna operazione)	Pausa Riproduci
Generali	Avvio del pannello di controllo dei dispositivi audio	(Crea un collegamento al pannello di controllo Suoni e periferiche audio di Windows.)	
	Squilla auricolare e PC	Selezionato/Non selezionato	Non selezionato
	Segnale di composizione di Microsoft Lync/Office Communicator attivato	Selezionato/Non selezionato	Selezionata
	Rilevamento audio attivato	Selezionato/Non selezionato	Selezionata
	Mantenimento del collegamento tra auricolare e PC	Selezionato/Non selezionato	Non selezionato

Squilla auricolare e PC

Questa funzione consente di riprodurre la suoneria del PC sia sull'auricolare che sull'altoparlante del PC.

Quando questo parametro viene selezionato, la suoneria del PC viene riprodotta sia sull'altoparlante del PC che sull'auricolare.

Quando questo parametro non è selezionato, la suoneria del PC viene riprodotta soltanto sull'auricolare o sull'altoparlante del PC, a seconda della configurazione dell'audio sul PC.

Segnale di composizione di Microsoft Office Communicator attivato

Se questa funzione è selezionata, quando viene stabilito un collegamento radio con il PC, Microsoft Lync/Office Communicator presuppone che l'utente sta cercando di effettuare una chiamata VoIP e quindi emette un segnale di composizione.

Se questa funzione non è selezionata, quando viene stabilito un collegamento radio con il PC, Microsoft Lync/Office Communicator resta inattivo.

Rilevamento audio attivato

Il rilevamento audio è una funzione speciale supportata dai dispositivi wireless Plantronics in grado di rilevare un segnale audio dalla porta USB e di stabilire automaticamente un collegamento radio con il PC tra l'USB adattatore e l'auricolare wireless senza che l'utente prema il pulsante di controllo delle

chiamate sul PC. Se il parametro "Segnale di composizione di Microsoft Lync/Office Communicator attivato" è selezionato, ogni volta che si stabilisce un collegamento radio con il PC, viene emesso il segnale di composizione di Microsoft Lync/Office Communicator. L'utente, ad ogni modo, potrebbe aver premuto il pulsante di controllo delle chiamate per ascoltare la musica o per eseguire altre operazioni e non desidera ascoltare il segnale di composizione. In questo caso, se il parametro "Rilevamento audio attivato" è selezionato, il collegamento radio viene stabilito automaticamente quando viene rilevato l'audio del PC nella porta USB, senza che l'utente debba premere il pulsante di controllo delle chiamate sul PC.

Mantenimento del collegamento tra auricolare e PC

Questo parametro consente di mantenere attivo il collegamento radio con il PC anche dopo che la chiamata è terminata. In questo modo non è necessario stabilire di nuovo il collegamento radio quando si passa da un'applicazione audio per PC a un'altra.

Scheda Informazioni

La scheda Informazioni fornisce accesso online alla presente guida dell'utente e contiene informazioni di contatto Plantronics. Riporta inoltre le versioni correnti del software e del firmware in esecuzione sul sistema.

8 Plantronics Update Manager

Tutto il software richiesto per Savi W440-M può essere aggiornato in modalità remota quando sono disponibili gli aggiornamenti. Avviare Plantronics Update Manager dal menu Programmi del menu Start di Windows per modificare le impostazioni che consentono di controllare manualmente o automaticamente la disponibilità degli aggiornamenti.

Check for Updates Automatically (Controlla automaticamente disponibilità aggiornamenti)

Selezionando questa casella di controllo verrà attivato il controllo periodico e automatico della disponibilità degli aggiornamenti software.

Check for Updates Now (Controlla disponibilità aggiornamenti ora)

È possibile scegliere di controllare la disponibilità degli aggiornamenti software in qualsiasi momento facendo clic sul pulsante Check For Updates Now (Controlla disponibilità aggiornamenti ora) in UpdateManager. Selezionare Start > Programmi > Plantronics > Plantronics Update Manager.

Install Checked Updates (Installa aggiornamenti selezionati)

Dopo aver selezionato la funzione di controllo della disponibilità degli aggiornamenti automatico o manuale, in questo campo verranno riportati tutti gli aggiornamenti software validi e l'installazione degli aggiornamenti selezionati verrà avviata.

9 Risoluzione dei problemi e domande frequenti

Il dispositivo non è stabile.	Quando si indossa il dispositivo, il microfono deve essere posizionato quanto più vicino possibile alla guancia senza toccarla. Il microfono può essere regolato verso l'interno ruotando l'auricolare per ottimizzare la posizione del dispositivo. Vedere Indossare l'auricolare .
L'auricolare non funziona con Microsoft Lync/Office Communicator.	Verificare che l'auricolare sia carico. Verificare che l'auricolare sia registrato all'adattatore USB. Se si preme il pulsante di controllo delle chiamate sull'auricolare, viene emesso un segnale di composizione Microsoft Lync/Office Communicator. In caso contrario, è necessario verificare che l'auricolare sia il dispositivo predefinito selezionando Microsoft Lync/Office Communicator > Strumenti > Configura audio e video > Cornetta o Auricolare e scegliendo il dispositivo come predefinito. Scollegare e ricollegare l'adattatore USB. Diventa rosso fisso finché non ha inizio la registrazione all'auricolare; diventa verde fisso al completamento della registrazione all'auricolare. Riavviare il computer.
L'audio di Microsoft Lync/Office Communicator viene emesso dagli altoparlanti del PC e si desidera ascoltarlo solo dall'auricolare.	Assicurarsi che l'auricolare sia il dispositivo altoparlante/vivavoce predefinito. Selezionare Microsoft Lync/Office Communicator > Strumenti > Configura audio e video > Altoparlante/microfono o viva voce e selezionare l'auricolare come dispositivo predefinito.
Il volume di conversazione e ascolto è troppo basso o troppo alto.	Ridurre il volume di conversazione e/o ascolto sul PC utilizzando l'applicazione softphone* Puntare il microfono verso il mento. Se la distorsione permane, abbassare il volume sull'auricolare.
L'audio è distorto oppure sento un'eco nell'auricolare.	Ridurre il volume di conversazione e/o ascolto sul PC utilizzando l'applicazione softphone* Puntare il microfono verso il mento. Se la distorsione permane, abbassare il volume sull'auricolare.
La durata di una conversazione si è notevolmente ridotta, anche dopo una ricarica completa.	La batteria sostituibile si sta esaurendo. Contattare plantronics.com per acquistare una nuova batteria. Utilizzare solo il tipo di batteria fornito da Plantronics.

10 Appendice

Funzioni del pulsante auricolare sinistro/sistema Savi

Questa tabella riporta le funzioni dei pulsanti dell'auricolare quando si indossa l'auricolare sull'orecchio sinistro.

Funzione auricolare	Tipo di pressione	TSegnali/spie
Consente di effettuare, ricevere o terminare le chiamate	Pressione breve pulsante di controllo chiamate	1 mezzo segnale L'auricolare lampeggia in bianco L'adattatore USB lampeggia in verde quando è in uso
Aumentare il volume	Volume giù - pressione breve	1 segnale con aumento tono
Ridurre il volume	Volume su - pressione breve	1 segnale con riduzione tono
Passaggio rapido tra una chiamata e l'altra	Durante una chiamata, schiaccia lungamente sul tasto di volume su o giù (almeno 1,5 secondi)	1 mezzo segnale
Attivare/disattivare il microfono dell'auricolare	Durante una chiamata, premere il pulsante di controllo volume/attivazione esclusione microfono	USB: lampeggia in ROSSO
Impostare la modalità standby/attivare l'auricolare	Per attivare la modalità standby: quando l'auricolare è inattivo, premere il pulsante di controllo delle chiamate finché non lampeggia in bianco due volte Per attivare l'auricolare: premere il pulsante di controllo delle chiamate finché non lampeggia in bianco due volte	Lampeggia in bianco 2 volte.
Modalità di registrazione auricolare	1. Quando l'auricolare è inattivo, premere due volte il pulsante di registrazione USB 2. Quando l'auricolare è inattivo, premere il pulsante di riduzione del volume finché la spia dell'auricolare non diventa bianca fissa	USB: lampeggia in rosso e verde Auricolare: bianco fisso Registrato = USB verde fisso
Accendere/spegnere l'indicatore dell'auricolare	Quando l'auricolare è inattivo, premere il pulsante di aumento del volume finché l'auricolare non diventa bianco fisso	Lampeggia in bianco 2 volte.
Avviso di batteria in esaurimento		Inattivo: 1 tono basso/15 secondi. Chiamata in corso: 3 toni bassi
Limite del raggio d'azione superato		Inattivo: 1 segnale più 3 segnali di tono basso Chiamata in corso: 3 toni bassi
All'interno del raggio d'azione		Chiamata in corso: 1 mezzo segnale

Funzione USB

Auricolare registrato, nessuna attività		USB: verde fisso
Auricolare in modalità di conversazione		USB: lampeggia in verde
Auricolare in modalità di esclusione del microfono		USB: lampeggia in rosso
Chiamata in arrivo		USB: lampeggia in rosso e giallo
L'auricolare non è registrato		USB: rosso fisso
USB: registrazione dell'adattatore		USB: lampeggia in verde e rosso
Registrazione dell'adattatore USB in modalità conferenza		USB: lampeggia in verde e giallo
Chiamata in conferenza con più di un auricolare ospite		USB: lampeggia in giallo
Alternanza tra banda larga a banda stretta	Quando l'auricolare è inattivo, pressione breve di USB (<1 sec.) più pressione lunga (>3 sec.)	Banda stretta: USB lampeggia in rosso ogni 4 secondi Banda larga: USB lampeggia in verde ogni 4 secondi
Impostazione del raggio d'azione	Quando l'auricolare è inattivo, pressione breve di USB di 3 secondi	Raggio d'azione alto = USB lampeggia in verde Raggio d'azione medio = USB lampeggia in giallo Raggio d'azione basso = USB lampeggia in rosso

Funzioni del pulsante auricolare destro/sistema Savi

Questa tabella riporta le funzioni dei pulsanti dell'auricolare quando si indossa l'auricolare sull'orecchio destro.

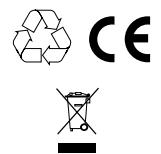
Funzione auricolare	Tipo di pressione	Tones/Lights
Consente di effettuare, ricevere o terminare le chiamate	Pressione breve pulsante di controllo chiamate	1 mid-tone Headset flashes white USB adapter flashes green when in use
Aumentare il volume	Volume su - pressione breve	1 segnale con aumento tono
Ridurre il volume	Volume giù - pressione breve	1 segnale con riduzione tono
Passaggio rapido tra una chiamata e l'altra	Durante una chiamata, schiaccia lungamente sul tasto di volume su o giù (almeno 1,5 secondi)	1 mezzo segnale
Attivare/disattivare il microfono dell'auricolare	Durante una chiamata, premere il pulsante di controllo volume/attivazione esclusione microfono	USB: lampeggia in ROSSO
Impostare la modalità standby/attivare l'auricolare	Per attivare la modalità standby: quando l'auricolare è inattivo, premere il pulsante di controllo delle chiamate finché non lampeggia in bianco due volte Per attivare l'auricolare: premere il pulsante di controllo delle chiamate finché non lampeggia in bianco due volte	Lampeggia in bianco 2 volte.
Modalità di registrazione auricolare	1. Quando l'auricolare è inattivo, premere due volte il pulsante di registrazione USB 2. Quando l'auricolare è inattivo, premere il pulsante di riduzione del volume finché la spia dell'auricolare non diventa bianca fissa	USB: lampeggia in rosso e verde Auricolare: bianco fisso Registrato = USB verde fisso
Accendere/spegnere l'indicatore dell'auricolare	Quando l'auricolare è inattivo, premere il pulsante di riduzione del volume finché l'auricolare non lampeggia in bianco due volte	Lampeggia in bianco 2 volte.
Avviso di batteria in esaurimento		Inattivo: 1 tono basso/15 secondi. Chiamata in corso: 3 toni bassi
Limite del raggio d'azione superato		Inattivo: 1 segnale più 3 segnali di tono basso Chiamata in corso: 3 toni bassi
All'interno del raggio d'azione		Chiamata in corso: 1 mezzo segnale

Funzione USB

Auricolare registrato, nessuna attività		USB: verde fisso
Auricolare in modalità di conversazione		USB: lampeggia in verde
Auricolare in modalità di esclusione del microfono		USB: lampeggia in rosso
Chiamata in arrivo		USB: lampeggia in rosso e giallo
L'auricolare non è registrato		USB: rosso fisso
USB: registrazione dell'adattatore		USB: lampeggia in verde e rosso
Registrazione dell'adattatore USB in modalità conferenza		USB: lampeggia in verde e giallo
Chiamata in conferenza con più di un auricolare ospite		USB: lampeggia in giallo
Alternanza tra banda larga a banda stretta	Quando l'auricolare è inattivo, pressione breve USB (<1 sec.) più pressione lunga (>3 sec.)	Banda stretta: USB lampeggia in rosso ogni 4 secondi Banda larga: USB lampeggia in verde ogni 4 secondi
Impostazione del raggio d'azione	Quando l'auricolare è inattivo, pressione breve di USB di 3 secondi	Raggio d'azione alto = USB lampeggia in verde Raggio d'azione medio = USB lampeggia in giallo Raggio d'azione basso = USB lampeggia in rosso

Plantronics, Inc.	Plantronics BV
345 Encinal Street	South Point Building C
Santa Cruz, CA 95060	Scorpius 140
United States	2132 LR Hoofddorp
plantronics.com	Netherlands

For product support contact us at plantronics.com/support



EEE Yönetmeliğine Uygundur

© 2011 Plantronics, Inc. Tutti i diritti riservati. Plantronics, il logo Plantronics, Savi, W440-M e Sound Innovation sono marchi o marchi registrati di Plantronics, Inc. Microsoft, Windows e Vista sono marchi o marchi registrati di Microsoft Corporation. Skype è un marchio registrato di Skype Limited o di altre aziende legate a Skype.

PBrevetti US 5.210.791; 7.633.963 e brevetti in attesa di approvazione

83628-08 (07.13)

plantronics[®]