

LA VIDEOSORVEGLIANZA



VIDEOREGISTRATORE DIGITALE 4/8 CH



Manuale istruzioni

mod. **D4**
mod. **D8**

codice V849093
codice V849094
versione **C**

Indice

- 1: COLLEGAMENTI E PANNELLO
 - 1.1 - Pannello posteriore e collegamenti
 - 1.1.1 - Installazione ricevitore di telecomando esterno(optional)
 - 1.2 - Telecomando e mouse
- 2: ICONE A VIDEO E COMANDI PTZ
 - 2.1 - Icone a video
 - 2.2 - Comandi PTZ
- 3: CONNESSIONI
 - 3.1 - Installazione HDD
 - 3.2 - Connessione telecamera e monitor
 - 3.3 - Connessione alimentazione
- 4: INTERFACCIA PRINCIPALE
- 5: MENU PRINCIPALE
 - 5.1 -Telecamera
 - 5.1.1 - Colore
 - 5.1.2 - PTZ
 - 5.2 - Registrazione
 - 5.2.1 - Abilitare - Setup registrazione
 - 5.2.2 - Resolution - Impostazione risoluzione
 - 5.2.3 - Qualità
 - 5.2.4 - Pre-registrazione
 - 5.2.5 - REC MODE - tabella - Programmazione oraria
 - 5.3 - Sensore
 - 5.4 - Motion
 - 5.4.1 - Impostazione area
 - 5.5 - Network - Impostazione rete
 - 5.5.1 - Impostazione IP statico
 - 5.5.2 - Impostazione DHCP - IP dinamico
 - 5.5.3 - Impostazione DDNS
 - 5.5.4 - Impostazione e-mail
 - 5.6 - Ricerca LOG
 - 5.6.1 - Lista LOG - Listato eventi
 - 5.7 - BACKUP - Esportare le registrazioni
 - 5.7.1 - Lista registrazione
 - 5.8 - Sistema
 - 5.8.1 - Setup ora
 - 5.8.2 - HDD
 - 5.8.3 - Display
 - 5.8.4 - Informazione
 - 5.8.5 - Password
 - 5.8.6 - Lingua
 - 5.8.7 - Audio
 - 5.8.8 - Conservare - Assistenza sistema
- 6: CONNESSIONE DI RETE
 - 6.1 - Configurazione parametri di rete del DVR
 - 6.2 - Collegamento con H264 DVR Client software OCX
 - 6.2.1 - Funzione Live da remoto
 - 6.2.2 - Funzione Playback e Backup da remoto.
 - 6.2.3 - Impostazione DVR
 - 6.2.4 - Impostazione Locale
 - 6.3 - Collegamento con il browser Internet Explorer
 - 6.4 - Collegamento con altri browser
- 7: PLAYER
 - 7.1 - Conversione AVI
- 8: CONFIGURAZIONE DVR per FUNZIONE UMTS
 - 8.1 - Impostazioni menu DVR
 - 8.2 - Visualizzazione tramite browser telefono UMTS
 - 8.3 - Visualizzazione tramite software CASTILLO PLAYER
 - 8.3.1 - Visualizzazione da IPHONE
 - 8.3.2 - Visualizzazione da ANDROID
 - 8.3.3 - Visualizzazione da SYMBIAN
 - 8.3.4 - Visualizzazione da WINDOWS MOBILE
- APPENDICE A - DYNDNS o DDNS - ip dinamico
- APPENDICE B - Controlli Active X con INTERNET EXPLORE
- APPENDICE C - Compatibilità HDD , MEMORIE USB , TELEFONI UMTS
- SPECIFICHE TECNICHE

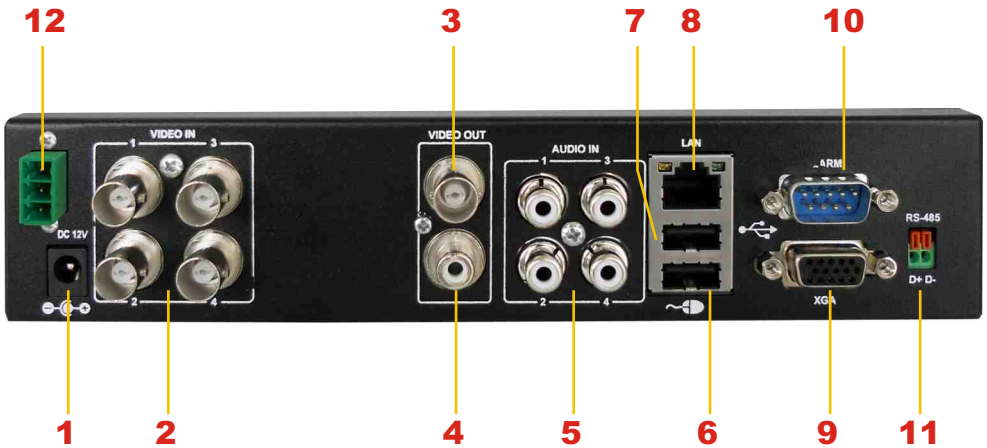
Avvertenze

- Prima dell'uso leggere con attenzione il presente manuale.
- Questo prodotto non va mai collegato ad apparecchiature diverse da quelle specificate nel presente manuale.
- Utilizzare solamente l'alimentatore 230Vac/12Vdc in dotazione.
- Non aprire le apparecchiature contenute nel kit. Le parti interne non sono sostituibili o modificabili dall'utente.
- Si consiglia di collegare un gruppo di continuità al DVR per evitare danneggiamenti all'hard disk, con conseguente perdita delle registrazioni, in seguito a sbalzi di tensione o blackout.

▶▶ **La garanzia decade se il sigillo viene manomesso** ◀◀

1: Collegamenti e pannello

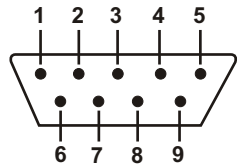
1.1: PANNELLO POSTERIORE



- 1 - Alimentazione 12 Vdc 4 A
- 2 - Ingressi video telecamere
- 3 - Uscita video
- 4 - Uscita audio
- 5 - Ingressi audio(4 in. mono)
- 6 - Porta USB per mouse
- 7 - Porta USB per BACKUP
- 8 - Porta LAN
- 9 - Porta XGA/VGA monitor
- 10 - Porta RS232 per allarmi
- 11 - Porta RS-485 per PTZ
- 12 - Porta ricevitore IR remoto (OPTIONAL)

Piedinatura allarmi IN/OUT:

- Pin 1-2-3-4: ingresso sensori
- Pin 5: Comune ingressi
- Pin 6: Comune uscita 1 - NO
- Pin 7: Uscita 1- NO
- Pin 8: Comune uscita 2 - NO
- Pin 9: Uscita 2 - NO



NOTA:

Ingresso sensori: contatto pulito

Uscita sensori: max 30 V DC/AC

Porta femmina seriale 9 poli non in dotazione

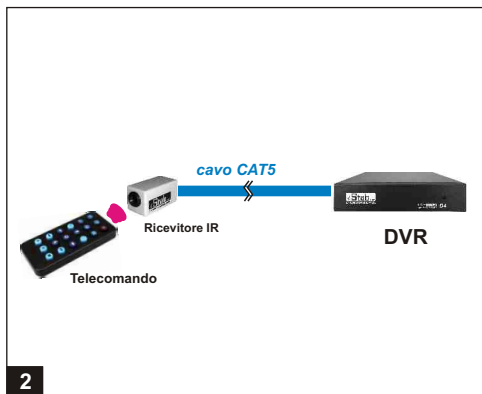
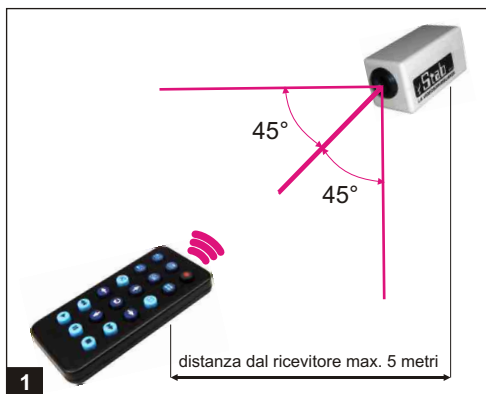
1.1.1: Installazione ricevitore di telecomando esterno(optional)

Il DVR possiede 1 ricevitore di telecomando posto sul frontale e la possibilità di un ulteriore ricevitore esterno(optional) codice V862052.

Il ricevitore di telecomando usa la tecnologia ad infrarossi. Pertanto il ricevitore deve essere visibile dal telecomando con una angolazione di massimo $45^{\circ}+45^{\circ}$ ad una distanza di massimo 5 metri. Vedere fig 1.

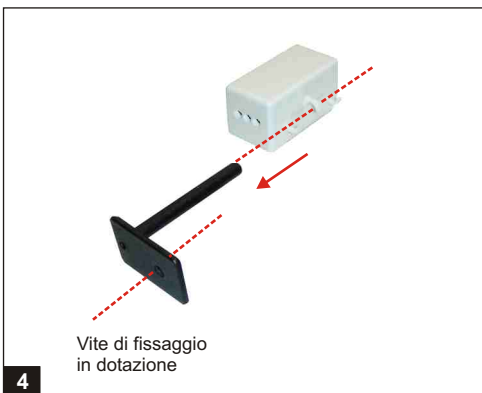
Il ricevitore deve essere connesso al videoregistratore tramite 3 fili ed è possibile utilizzare uno spezzone di cavo CAT5 .

Stendere il cavo CAT5 tra il ricevitore di telecomando e il DVR.



Il ricevitore di telecomando può essere installato in scatola 503, parete, a fianco del TV utilizzando l'apposita staffa in dotazione. Vedere figura 3 e 4 .

Scegliere la posizione del ricevitore di telecomando tenendo conto che deve essere distante massimo 25 metri dal videoregistratore ed in prossimità visiva di un monitor / TV collegato al videoregistratore(vedere figura 2) .

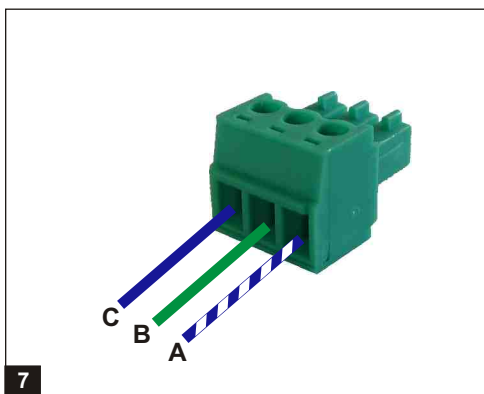
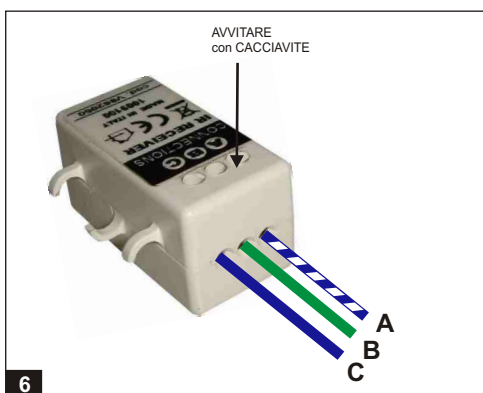
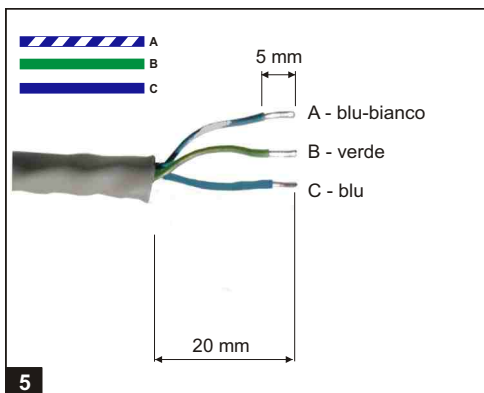


Preparare il cavo CAT5 sguainandolo all'estremità per circa 20mm, spellare i singoli conduttori per circa 5 mm come in figura 5. Operazione da eseguire per entrambe le estremità.

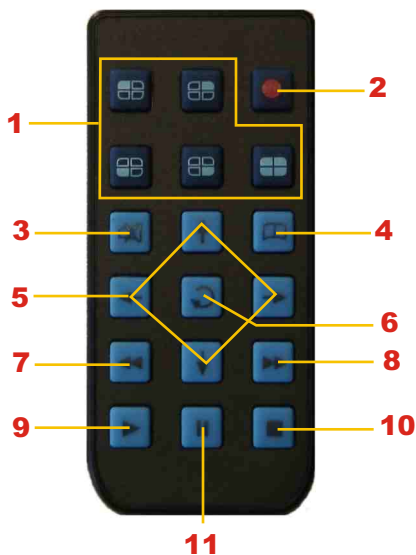
Con l'aiuto del cacciavite in dotazione collegare il ricevitore di telecomando al cavo CAT5 come in figura 6. Fissare il ricevitore secondo le vostre esigenze come in figura 3 e 4 della pagina precedente.

Prendere l'estremità del cavo CAT5 vicino al videoregistratore (precedentemente sguainata) e inserire i conduttori nel connettore a vite 3 poli in dotazione e stringere le viti con il cacciavite come in figura 7.

Inserire il connettore preparato con cavo CAT5 nei connettori maschio 3 poli sul retro del videoregistratore alla voce "IREXT INPUT".



1.2: TELECOMANDO e MOUSE



Note: Mouse escluso.

Tasto sinistro:

Utilizzare il tasto sinistro per modificare le impostazioni del DVR ed entrare nei sottomenu.

Tasto destro:

entra od esce dal menu.

Doppio click tasto sinistro:

Durante il LIVE fare doppio click sulla telecamera desiderata per visualizzarla a pieno schermo.

- 1 - Tasti di visualizzazione pieno schermo o quadrivisione in LIVE e REC ; tasti numerici 1-2-3-4 durante l'inserimento della password.
- 2 - Attiva/disattiva la registrazione manuale(solo se non è stata programmata nessuna registrazione).
- 3 - Attiva disattiva audio in uscita.
- 4 - Ingresso/uscita dal menu e submenu.
- 5 - Tasti direzionali per la navigazione nel menu o per comandi PTZ.
- 6 - Tasto di conferma e visualizzazione menu popup a tendina.
- 7 - Durante un playback visualizza le immagini a ritroso 2x-4x-8x-16x.
- 8 - Durante un playback visualizza le immagini 2x-4x-8x-16x.
- 9 - Tasto playback a velocità normale o tasto avvia ricerca.
- 10 - Tasto ferma playback - STOP riproduzione
- 11 - Tasto pausa durante un playback o avanzamento a step(solo avanti).

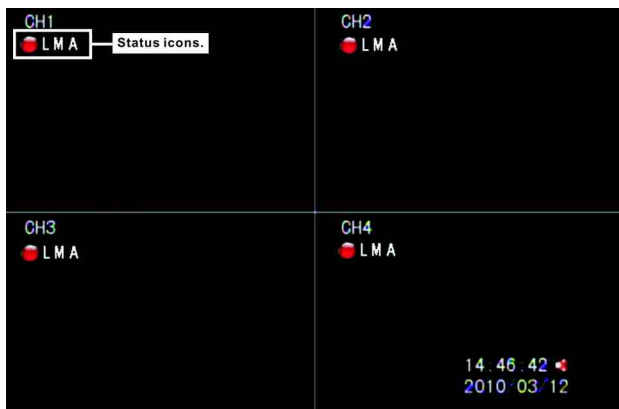
Tastiera alfanumerica a video

1	2	3	4	123
5	6	7	8	
9	0	↩	←	

	Tasto conferma
	Tasto backspace - elimina
123	Tastiera numerica, lettere minuscole/maiuscole

2 - Icone a video e comandi PTZ

2.1 - Icone a video



- L : perdita video
- M : motion detector
- A : allarme sensore
- : registrazione
- ☒ : audio out ON/OFF

2.2 - Comandi PTZ



Nel paragrafo 5.4.4 è stato spiegato come impostare i parametri PTZ. Qui verrà spiegato come utilizzare i controlli PTZ.

Cliccate con il tasto destro del mouse e cliccate con il sinistro su "PTZ" per visualizzare la finestra dei controlli PTZ . Potete ora cliccare su **ZOOM+** / **ZOOM-** per zoommare più o meno, cliccate su **FOCUS+** / **FOCUS-** per controllare la messa a fuoco della telecamera e cliccate su **IRIS+** / **IRIS-** per regolare l'iris.

FRECCHE. tasti direzionali di movimento.

LENTO/FAST: selezionare la velocità di movimento delle frecce.

3 - CONNESSIONI

3.1 - INSTALLAZIONE HDD

L'HDD deve essere con attacchi SATA e non deve superare 2TB di capacità.

Verificare la compatibilità dell'hdd e delle memorie USB alla APPENCICE C

Attenzione: Spegner il DVR prima iniziare la seguente procedura!

1. Rimuovere le viti di fissaggio del DVR ed aprire il coperchio;
2. Fissare l'HDD con le apposite viti e collegare i cavi di alimentazione (fili nero/rosso e giallo) e il cordone dati (piattina rossa/arancio);
3. rimettere il coperchio e avvitare le viti.

3.2 - CONNESSIONE TELECAMERE E MONITOR

Collegare i connettori BNC provenienti dalle telecamere, agli ingressi video del DVR (video input)

Collegare un cavo con connettori BNC a "Video Input" del DVR e al TV o monitor. Se necessario utilizzare la porta VGA.

3.3 - CONNESSIONE ALIMENTAZIONE

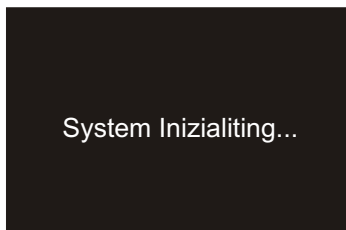
Utilizzare l'alimentatore a corredo per alimentare il DVR (230VAC / 12VDC - 4A minimo - positivo centrale).

NON alimentare il DVR con tensioni superiori o inferiori a DC 12V \pm 0,5V.

Collegare l'alimentatore al DVR.

Confermare la formattazione dell'HDD ed attendere il riavvio automatico del DVR.

4 - INTERFACCIA PRINCIPALE



Dopo aver connesso l'alimentazione il DVR andrà in fase di BOOT (inizializzazione) come in figura.



Dopo la fase di inizializzazione il DVR mostrerà l'interfaccia grafica principale composta dalle 4 telecamere, data e ora. La scritta "video loss" è presente nei riquadri ove non vi è segnale video in ingresso.

Con doppio clic del mouse si può visionare a pieno schermo la telecamera desiderata. Per ritornare alla quadrivisione è necessario il doppio click sulla telecamera a pieno schermo.

Con il tasto destro del mouse è possibile entrare nel menu pop-up o uscire dal menu.



MENU POP-UP

Con il tasto destro è possibile visualizzare il menu pop-up per eseguire alcune funzioni rapide.

MENU : accesso al MENU.

CAMBIO CANALE: Visualizza la quadrivisione dei primi 4 CH, quadrivisione dal quinto all'ottavo canale, PIP con 1 finestra e PIP con 2 finestre.

RICERCA: Accesso alla ricerca delle registrazioni.

BACKUP: accesso al menu di ricerca per un eventuale BACKUP.

PTZ: attiva l'interfaccia comandi PTZ. Funzione attiva con un canale a pieno schermo e PTZ impostato precedentemente.

INFO: visualizza le informazioni generali del DVR e HDD.

FERMA /ATTIVA REGISTRAZIONE MANUALE: ferma la registrazione corrente / attiva la registrazione manuale continua.

ACCENSIONE: attiva la ciclata a video.

ZOOM IN: zoom digitale a video in modalità live.

5 - MENU PRINCIPALE



Cliccare con il tasto destro del mouse per visualizzare il menu pop-up e cliccare con il tasto sinistro su "MENU" per vedere il menu OSD come figura a fianco.

NOTA: dopo un qualsiasi cambiamento premere il tasto destro del mouse oppure il tasto menu dal telecomando per uscire dal menu.

All'uscita dal menu il DVR chiede di salvare o meno i cambiamenti.

5.1 - TELECAMERA



Questo sottomenu permette di impostare alcune informazioni a video come il nome da attribuire alla telecamera, la correzione dei colori, i parametri PTZ, il mascheramento completo, il video loss e la visualizzazione dell'ora corrente.

CANALE: Selezionare la telecamera in ingresso a cui modificare i parametri. Cliccare sull'icona a destra del CANALE per impostare tutti i canali con gli stessi parametri tranne il TITOLO. (funzione COPIA a TUTTI)

TITOLO: inserire il titolo da visualizzare a video per un massimo di 8 caratteri (lettere maiuscole/ minuscole o numeri).

POSIZIONE: impostare la posizione a video del titolo o disabilitare la visualizzazione.

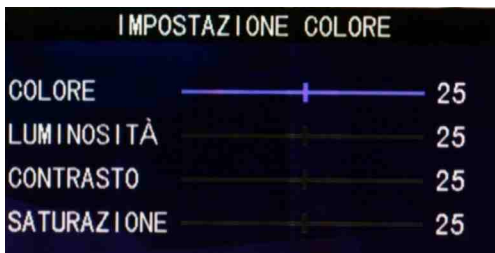
DISPLAY: permette di attivare o disattivare la visualizzazione della telecamera a video (abilita o disabilita il live ma non la registrazione).

DURATA PERDITA BUZZER: in caso di perdita video della telecamera selezionata, il buzzer interno (cicalino) verrà attivato per 1-5-10-15-20-30 secondi oppure disabilitato OFF.

DURATA PERDITA ALLARME: in caso di perdita video della telecamera selezionata, verrà attivata l'uscita allarme (contato) per 1-5-10-15-20-30 secondi oppure disabilitato OFF.

ORADISPLAY: visualizzare o meno l'ora e la data a video (opzione comune a tutti i canali).

5.1.1 - COLORE



COLORE: selezionare IMPOSTAZIONE per visualizzare la schermata come a fianco e spostare il cursore per impostare digitalmente i parametri di:

- colore
- luminosità
- contrasto
- saturazione

5.1.2 - PTZ



PTZ: premere su IMPOSTAZIONE per visualizzare la schermata come a fianco e utilizzare questo sottomenu per controllare e muovere una o più speeddome PTZ o telecamere con zoom autofocus.

Per fare ciò è necessario collegare 2 fili alla porta RS485 sul retro del DVR (rispettando la polarità).

Definire a priori il protocollo, velocità baudrate e indirizzo da utilizzare (compatibile) per le telecamere autofocus/ speeddome. Nota: il DVR è compatibile solo con protocolli Pelco D e Pelco P.

Ogni parametro impostato sul Dvr deve corrispondere a quelli settati sulla speeddome/telecamera autofocus.

TIPO: selezionare il protocollo desiderato se corrisponde alla speeddome installata. (lista di speeddome compatibili con comandi speciali del DVR. Si consiglia di impostare OFF)

PROTOCOLLO: scegliere il protocollo. Consigliato Pelco-D se compatibile.

INDIRIZZO: permette di definire un indirizzo diverso per ogni telecamera.

BAUD RATE: scegliere la velocità dei dati trasmessi. Consigliato 2400 bps se compatibile.

TOUR TIME: E' una funzione propria del DVR in grado di comandare la speeddome e farle eseguire ad intervalli regolari (secondi) una serie di posizioni pre-memorizzate (preset).

Consiglio: OFF - non utilizzare questa funzione perché potrebbe avere conflitti con le procedure automatiche della speeddome.

TILT: permette il capovolgimento dell'immagine.

PRESET: permette la memorizzazione veloce di preset all'interno della speeddome. (Si consiglia di impostare la speeddome utilizzando il suo menu OSD).



Spostarsi nella inquadratura desiderata con i tasti direzionali e con ZOOM+ e ZOOM-
Poi impostare il numero preset desiderato (libero) e fare clic su SALVA per salvarlo all'interno della speeddome.

- 1: impostare il numero di preset
- 2: salvare il preset impostato al punto 1
- 3: cancellare il preset impostato al punto 1
- 4: cancellare tutti i preset

5.2 - REGISTRAZIONE



Impostazione dei parametri di registrazione. Questo menu permette di impostare il tipo di registrazione, la qualità della compressione, la velocità di campionatura, la risoluzione dell'immagine da registrare e la registrazione dei canali audio.

Permette in oltre la registrazione con la funzione WATERMARK per la presentazione delle immagini registrate in tribunale.

AUDIO: Abilita o disabilita la registrazione dei 4 canali audio. La registrazione dei 4 canali audio è associata automaticamente alle telecamere 1-2-3-4.

:MODALITA' ENCODE: impostare la modalità di decodifica delle immagini. Scegliere tra VBR: decodifica variabile in base alle immagini riprese(qualità variabile delle immagini); oppure CBR: decodifica costante in ogni circostanza di immagine(qualità costante delle immagini). Si consiglia CBR per un maggior dettaglio.

5.2.1 - ABILITARE - SETUP REGISTRAZIONE



ABILITARE CH1...8: abilita o disabilita la registrazione della telecamera(canale) desiderato. Selezionare ON se si vuole registrare la telecamera, oppure OFF se si vuole solo vedere il LIVE senza registrare.

WATERMARK: inserire una stringa(parola) per abilitare la filigrana sulle immagini registrate. In questo modo le immagini vengono registrate con una parola al centro immagine(algoritmo). Per la visualizzazione corretta con e senza la filigrana è necessario il software in dotazione al DVR(player H264)

5.2.2 - RESOLUTION



RISOLUZIONE: imposta la risoluzione delle immagini registrate:

D1: Altissima - 720x576 pixels

HD1: alto - 720x288 pixels

CIF: normale - 352x288 pixels

Se si imposta la risoluzione CIF si avranno a disposizione 200 fps in totale(25 per CH)

Se si imposta la risoluzione HD1 si avranno 100 fps in totale.

Se si imposta la risoluzione D1 si avranno 50 fps in totale.

5.2.3 - QUALITA'

IMPOSTAZIONE QUALITA'	
CANALE1	5
CANALE2	5
CANALE3	5
CANALE4	5
CANALE5	5
CANALE6	5
CANALE7	5
CANALE8	5

Impostare canale per canale la qualità delle immagini registrate con valori impostabili da 1 a 5 dove 5 corrisponde al livello di qualità maggiore.

Nota: maggiore sarà la qualità, maggiore sarà la quantità di spazio richiesto nell'hdd durante la memorizzazione delle registrazioni.

5.2.4 - PREREGISTRAZIONE

IMPOSTAZIONE PRE-REGISTRAZIONE	
CANALE1	0 SEC
CANALE2	0 SEC
CANALE3	0 SEC
CANALE4	0 SEC
CANALE5	0 SEC
CANALE6	0 SEC
CANALE7	0 SEC
CANALE8	0 SEC

Impostare canale per canale il tempo (in secondi) di pre-registrazione in caso di registrazione su allarme motion o sensore. I valori sono 0-2-4-6-8-10 secondi.

Con questa opzione attivata (valore diverso da 0) verranno registrati anche le immagini antecedenti all'evento motion o sensore, in modo da poter ricostruire con maggior dettaglio la scena avvenuta.

5.2.4 - REC MODE

TABELLA	
CH.	CHI
	00 06 12 18 23
DOM.	ALLARME
LUN.	NORMALE
MAR.	NORMALE
MER.	NORMALE
GIO.	NORMALE
VEN.	NORMALE
SAB.	NORMALE

ALLARME NORMALE NO RECORD

DA DOM. ▾ A ALL ▾

MODO REC: vi permette di impostare la registrazione a 24 ore, su motion o su programma stabilito.

Per registrazioni 24 ore su 24 impostate la modalità REC su **SEMPRE**. Con questo tipo di registrazione non è possibile fermare la registrazione in modalità manuale da telecomando o mouse.

Per registrare su motion o a programma stabilito, selezionate **TABELLA** e cliccate sull'opzione **IMPOSTAZIONE** e si aprirà una finestra di programmazione come mostrato in figura.

Per ogni giorno della settimana vi sono 24 quadratini che corrispondono alle ore. Ogni quadratino può essere impostato come ALLARME (rosso), NORMALE (verde) o NO RECORD (non colorato).

Decidete quindi a priori il tipo di registrazione (allarme (motion o sensore), normale (continua) o no rec e cliccate su i quadratini di un giorno della settimana. Se necessario utilizzate la funzione COPIA dal giorno XX al giorno XY (in basso a sinistra), poi premete il tasto a destra della funzione. In questo modo il sistema copierà le impostazioni del giorno XX e le renderà uguali a tutti i giorni fino a XY. es: XX = lunedì e XY = sabato.

E' possibile impostare programmazioni differenti per ogni canale, per fare ciò selezionare il canale desiderato con il tasto CH in alto a sinistra. E' possibile in oltre programmare tutti i canali allo stesso modo con la funzione copi a tutti i canali, premendo il pulsante a destra del CH.

5.3 - SENSORE



In questo sottomenu è possibile settare i parametri dei contatti allarme in ingresso/uscita oppure gli avvisi acustici o il pop up a video a schermo intero della telecamera allarmata.

NOTA: collegare solo contatti puliti

Vedere paragrafo 1.1 per il connettore degli ingressi /uscite.

CANALE: selezionare il canale (ingresso telecamera) da impostare.

MODALITÀ: settare NO se il vostro sensore esterno è normalmente aperto; settare NC se il vostro sensore esterno è normalmente chiuso oppure settare OFF se non utilizzate sensori/contatti esterni. **NOTA: il sensore 1 è associato alla telecamera 1 a così per gli altri 2-3-4 ingressi sensore.**

DURATA REGISTRAZIONE: impostare la durata (in secondi) della registrazione dopo un allarme da sensore in ingresso. Parametri: 10-20-30-40-50-60 secondi. Al paragrafo 5.2.4 è possibile impostare la pre-registrazione.

DURATA BUZZER: in caso di allarme sensore I/O il DVR attiva il cicalino interno emettendo un suono. Le possibilità sono OFF, 1,5,10,15,20,30 secondi.

DURATA ALLARME: in caso di allarme sensore I/O il DVR attiva l'uscita allarme sul retro del DVR. Utilizzare questa funzione quando si vuole attivare un sistema esterno in caso di allarme. Le possibilità sono OFF, 1,5,10,15,20,30 secondi. Si consiglia di settarlo su OFF se non viene utilizzato.

EVENTO POPUP: in caso di allarme sensore il DVR potrebbe visualizzare a pieno schermo (popup) la telecamera associata al contatto allarme. La funzione popup è attivata per xx secondi programmabili, successivamente il DVR ritorna alla schermata precedente all'allarme.

I parametri sono: OFF, 1,5,10,15,20,30 secondi.

5.4 - MOTION



Con questo sottomenu si imposta la rilevazione di movimento, gli avvisi acustici o il pop up a video a schermo intero della telecamera allarmata dal motion detector.

Si ricorda che è il DVR che possiede la funzione motion detector ed è una funzione non attendibile per generare allarmi importanti come telefonate o sirene, in quanto il motion è una funzione a livello software in grado di analizzare le differenze a livello di pixels tra 2 fotogrammi contigui.

CANALE: selezionare il canale (ingresso telecamera) da impostare.

ABILITARE: abilitare o meno la funzione motion del canale prescelto.

SENSIBILITÀ: selezionare la sensibilità alla rilevazione del movimento. Impostando 1 si avrà la minor sensibilità al movimento (1 minima sensibilità- 10 massima sensibilità).

DURATA REGISTRAZIONE: impostare la durata (in secondi) della registrazione dopo un allarme da motion. Parametri: 10-20-30-40-50-60 secondi. Al paragrafo 5.2.4 è possibile impostare la pre-registrazione.

DURATA BUZZER: in caso di allarme motion il DVR attiva il cicalino interno emettendo un suono. Le possibilità sono OFF, 1,5,10,15,20,30 secondi.

DURATA ALLARME: in caso di allarme motion il DVR attiva l'uscita allarme sul retro del DVR. Utilizzare questa funzione quando si vuole attivare un sistema esterno in caso di allarme. Le possibilità sono OFF, 1,5,10,15,20,30 secondi. Si consiglia di settarlo su OFF se non viene utilizzato.

EVENTO POPUP: in caso di allarme motion il DVR potrebbe visualizzare a pieno schermo (popup) la telecamera impostata. La funzione popup è attivata per xx secondi programmabili, successivamente il DVR ritorna alla schermata precedente all'allarme.

I parametri sono: OFF, 1,5,10,15,20,30 secondi.

5.4.1 - IMPOSTAZIONE AREA



AREAMOTION: è possibile definire l'area interessata al motion detection (parte di immagine). Cliccare su IMPOSTAZIONE per configurare l'area desiderata come in figura sottostante.

L'immagine è suddivisa in quadrati (griglia) e il quadrato può essere:

Trasparente: porzione d'immagine non abilitata alla funzione motion.

Verde: porzione d'immagine abilitata alla funzione motion.

Selezionare la griglia desiderata con il mouse tenendo premuto il tasto sinistro e trascinando le dimensioni dell'area desiderata. Per deselectionare l'area precedentemente selezionata, cliccate su un quadrato per cambiare stato (trasparente) e trascinate per deselectionare l'area.

5.5 - NETWORK - RETE

Utilizzare questo sottomenu per la configurazione del DVR ad una connessione di rete LAN/INTERNET.
NOTA.: questo menu è preferibile sia configurato da personale competente nonché amministratore di rete.
STAB NON è tenuta darvi assistenza sulla configurazione del vostro router.
Vedere **APPENDICE A** per alcune informazioni generali.

5.5.1 - IMPOSTAZIONE IP STATICO

RETE

MODALITÀ	STATICO
PORTA	09000
PORTA WEB	00080
PORTA DI CONTROLLO	08000
PORTA MOBILE	15961
INDIRIZZO IP	192.168.000.100
NETMASK	255.255.255.000
GATEWAY	192.168.000.001

PPPOE

IMPOSTAZIONE DDNS IMPOSTAZIONE EMAIL

Se la vostra rete supporta il DHCP, il DVR acquisisce automaticamente i dati necessari per la configurazione di rete. Se viene impostato STATICO è necessario impostare manualmente i parametri di rete.

PORTA: impostare la porta utilizzata dal DVR per colloquiare con internet explorer e scambiare lo streaming video (impostare da 1024 a 65535).

WEB PORTA: Questo valore è il valore di HTTP port, cioè la porta utilizzata per essere visti da internet explorer. Il valore di default è 80. Si consiglia di cambiare il valore di PORTA WEB in un valore differente da 80.

PORTA DI CONTROLLO: impostare la porta utilizzata dal DVR per scambiare i dati di controllo del DVR da remoto.

PORTA MOBILE: impostare la porta utilizzata dal DVR per scambiare dati con IPHONE tramite il software CASTILLO PLAYER scaricabile gratuitamente da ITUNES

NOTA: questo DVR necessita di 4 porte TCP/IP distinte che devono essere libere ed aperte internamente ed esternamente nel vostro router per poter vedere il DVR da remoto.

INDIRIZZO IP: settare un indirizzo IP libero all'interno della vostra rete.

SUBNET MASK, GATEWAY: sono parametri che riguardano la vostra rete interna. Vedere i vostri parametri ed inserirli nei rispettivi campi del menu del DVR.

PPOE: è un protocollo di certificazione per accedere al mondo internet con provider che utilizzano e forniscono questo servizio(provider di reti wifi).

5.5.2 - IMPOSTAZIONE DHCP - IP DINAMICO

RETE

MODALITÀ	DHCP
PORTA	09000
PORTA WEB	00080
PORTA DI CONTROLLO	08000
INDIRIZZO IP	
NETMASK	
GATEWAY	

IMPOSTAZIONE DDNS IMPOSTAZIONE EMAIL

Impostazioni con indirizzo DHCP:

PORTA: impostare la porta utilizzata dal DVR per colloquiare con internet explorer e scambiare lo streaming video (impostare da 1024 a 65535).

WEB PORTA: Questo valore è il valore di HTTP port, cioè la porta utilizzata per essere visti da internet explorer. Il valore di default è 80. Si consiglia di cambiare il valore di PORTA WEB in un valore differente da 80. Es: 9001

PORTA DI CONTROLLO: impostare la porta utilizzata dal DVR per scambiare i dati di controllo del DVR da remoto.

NOTA: questo DVR necessita di 3 porte TCP/IP distinte che devono essere libere ed aperte internamente ed esternamente nel vostro router per poter vedere il DVR da remoto.

Se si utilizza il DVR in modalità DHCP potrebbe essere difficoltoso il reintracciamento del DVR all'interno della rete lan per il controllo delle registrazioni.

5.5.3 - IMPOSTAZIONE DDNS



IMPOSTAZIONE DDNS

DNS1 168.095.001.001

DNS2 168.095.192.001

DDNS OFF ON

SERVER dyndns

NOME HOST

USERNAME

PASSWORD

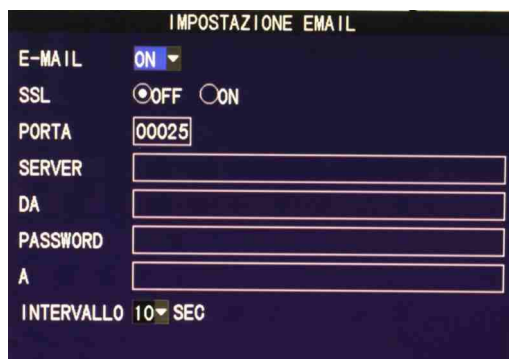
DDNS: Utilizzare questa funzione SOLO SE IL VOSTRO ROUTER NON POSSIEDE QUESTA FUNZIONE. E' preferibile per un corretto funzionamento far eseguire al router la funzione di DDNS. In ogni caso impostare i parametri DDNS o nel router o nel DVR, non in entrambi i sistemi.

SERVER: impostare il provider desiderato e attivare un contratto con tale provider.

NOME HOST, USER NAME, PASSWORD: sono parametri che riguardano il vostro contratto precedentemente attivato con il vostro provider DYNDNS.

DNS1 e DNS2 sono parametri che troverete nel contratto del gestore di rete ADSL.

5.5.4 - IMPOSTAZIONE EMAIL



IMPOSTAZIONE EMAIL

E-MAIL ON

SSL OFF ON

PORTA 00025

SERVER

DA

PASSWORD

A

INTERVALLO 10 SEC

Questo sottomenu viene utilizzato quando si vuole ricevere e-mail su allarme motion o sensore. Abilitare o meno questa funzione. Se la funzione viene abilitata bisogna configurare quanto segue in base ai dati del vostro provider di posta.

SSL: è un sistema di protezione delle e-mail. Abilitare o meno la protezione in base al vostro provider di posta.

PORTA: inserire la porta SMTP del server del mittente.

SERVER: inserire l'indirizzo SMTP del server del mittente.

DA: inserire l'indirizzo di posta del mittente.

PASSWORD: inserire la password di posta del mittente.

A: inserire l'indirizzo di posta del destinatario.

INTERVALLO: in caso di allarme continuo o ravvicinato, definire un tempo in secondi (10-30 o 60) in cui il DVR attende prima di spedire una successiva mail (tempo di anti-dithering). E' una funzione utile per non riempire la posta elettronica del destinatario.

5.6 - RICERCA LOG



Con questo sottomenu è possibile ricercare eventi successi entro un range di tempo prestabilito. Il risultato è un listato di eventi catalogato principalmente per tipo di evento e data dell'evento.

Il listato potrebbe servire per affinare la ricerca di una registrazione o accesso indesiderato al DVR. E' possibile in oltre salvare il listato in una memoria USB esterna, per poi visualizzare o stampare il file .txt (file di testo) con l'utilizzo di un PC. Nel file .txt è possibile visualizzare informazioni più estese rispetto all'uscita video del DVR.

TIPO LOG: selezionare il tipo di evento da visualizzare nella lista. Gli eventi possono essere:

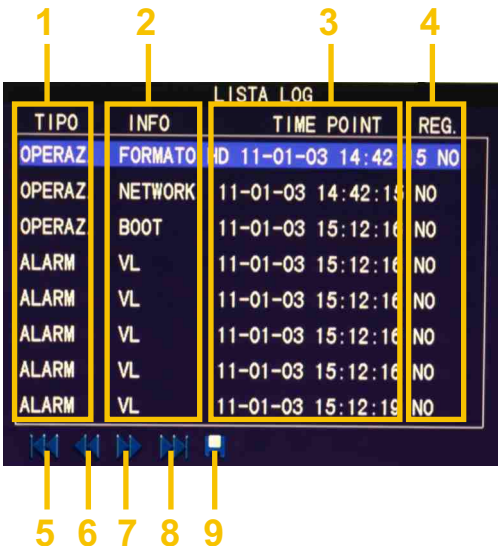
- TUTTI: tutti i tipi di evento.
- ALLARME: eventi di allarme come motion, sensore, video loss, perdita HDD, ecc...
- OPERAZIONE: eventi di accesso al DVR da locale (telecomando o mouse) o rete. l'utente connesso al DVR potrebbe avere cambiato i parametri, controllato le registrazioni, ecc...)
- MOTION: eventi di motion detection
- SENSORE: eventi di allarme sensore
- PERDITA VIDEO: eventi di allarme video loss

INIZIO DATA: data di inizio ricerca

FINE DATA: data di fine ricerca

Inizio data e fine data comprendono l'intervallo di ricerca entro il quale verrà visualizzato il listato di eventi. Premere su RICERCA per effettuare la ricerca e visualizzare a video il listato.

5.6.1 - LISTA LOG - Listato eventi



1-TIPO : tipo di evento. Vedere TIPO LOG

2- INFO: informazioni sul tipo di evento

3-TIME POINT: visualizza data e ora dell'evento.

4-REG: visualizza se vi è una registrazione video allegata all'evento, per esempio su allarme sensore o motion. Se viene visualizzati "SI", cliccare sulla stringa per visualizzare direttamente la registrazione.

5-|<<: comando di visualizzazione di prima pagina.

6-<<: comando di visualizzazione pagina precedente.

7->>: comando di visualizzazione di pagina successiva.

8->>|: comando di visualizzazione ultima pagina.

9: comando di esportazione su chiavetta USB del file in formato .txt.

5.7 - BACKUP



Con questo sottomenu è possibile effettuare una ricerca delle registrazioni avvenute entro un intervallo di tempo.

Il DVR registra una serie di file con estensione proprietaria, dove ogni file contiene i filmati di una sola telecamera e con tempo massimo di registrazione determinato nel paragrafo 5.8.2 alla voce PACK TIME. Inserire una memoria USB formattata sul retro del DVR nell'apposita fessura dedicata e procedere alla formattazione della memoria USB descritta nel paragrafo 5.8.2 alla voce USB DISK INFO.

CANALE: selezionare la telecamera da ricercare oppure selezionare TUTTI per visualizzare tutte le telecamere.

TIPO: selezionare il tipo di registrazione da ricercare

TUTTI: tutti i tipi di registrazione.

NORMAL: registrazione continua.

ALARM: registrazione su allarme sensore o motion.

DATA DI INIZIO: data di inizio ricerca

ORA DI INIZIO: ora di inizio ricerca

DATA DI FINE: data di fine ricerca

ORA DI FINE: ora di fine ricerca

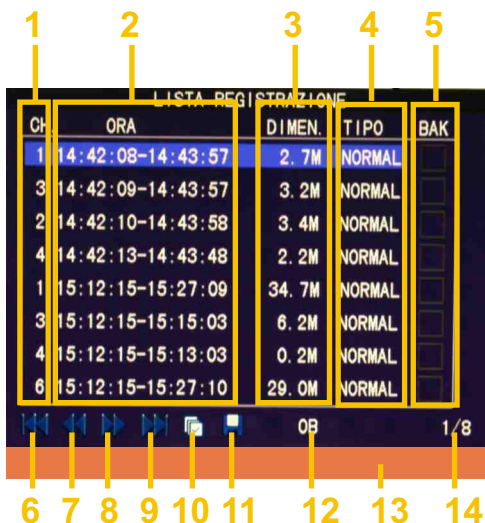
Inizio data e fine data comprendono l'intervallo di ricerca entro il quale verrà visualizzato il listato di registrazioni.

Premere su RICERCA per effettuare la ricerca e visualizzare a video il listato.

5.7.1 - LISTA REGISTRAZIONE

Spuntare il riquadro associato al file desiderato nella colonna BACK e salvare il file registrato che avete selezionato premendo sul tasto BACKUP(11). Al termine del processo vi verrà notificato che la copia è stata fatta. Cliccate sul tasto [OK] per salvare il vostro backup.

All'interno della chiavetta vi sarà copiato automaticamente il player per visualizzare le immagini esportate e successivamente esportarli in avi. Vedere Capitolo 7



1-CH : telecamera registrata

2-ORA: ora di inizio e ora di fine registrazione

3-DIMEN.: dimensioni del file in MB.

4-TIPO: tipo di registrazione NORMALE o

ALLARME , cliccare sulla stringa per visualizzare direttamente la registrazione.

5-BAK:spuntare il riquadro e selezionare altri file se necessario per una esportazione delle registrazioni con il tasto 10.

6-|<<:comando di visualizzazione prima pagina

7-<<: comando di visualizzazione pagina

precedente.

8->>: comando di visualizzazione di pagina successiva.

9->>|: comando di visualizzazione ultima pagina.

10: comando di seleziona tutti i file.

11: comando di esportazione file selezionati su chiavetta USB.

12: spazio in MB dei file selezionati.

13: barra delle informazioni.

14: pagina visualizzata(1/8: pagina uno di 8).

5.8 - SISTEMA



Questo sottomenu permette di impostare i parametri di sistema come ora, password, impostazioni HDD, info sistema, autoriavvio automatico, aggiornamento firmware, ecc...

5.8.1 - SETUP ORA



Con questo sottomenu è possibile modificare data, ora, formato data/ora e fuso orario del sistema. Dopo aver impostato data e ora è preferibile riavviare il DVR e formattare l'hdd per non avere delle sovrapposizioni di registrazioni.

DATA: selezionare il campo DATA per aprire la tastiera virtuale poi impostare la data corretta tenendo conto del formato data impostato.

ORA: selezionare il campo ORA per aprire la tastiera virtuale poi impostare l'ora corretta tenendo conto del formato ora impostato.

APPLICA: selezionare APPLICA per confermare il cambiamento.

FORMAT DATA: impostare il formato DD/MM/YY.

FORMATO ORA: impostare il formato desiderato 24 ore o 12 ORE.

FUSO ORARIO: impostare GMT+1

NTP: ON/OFF. Impostare ON se si vuole auto aggiornare l'ora del DVR tramite un sito web con servizio dedicato. si necessita di collegamento internet.



TABELLA ON: selezionare il periodo di auto aggiornamento ogni giorno o una volta a settimana. Impostare l'ora di autoaggiornamento e il giorno della settimana se richiesto.

SERVER NTP: impostare un indirizzo web con servizio NTP.

5.8.2 - HDD



Questo sottomenu mostra le informazioni sull'HDD installato e permette di impostare alcuni parametri come la sovrascrittura, le dimensioni dei file di registrazioni, gli allarmi sonori in caso di errore HDD, formattare l'HDD e formattare la porta la memoria USB collegata.

La prima fascia di informazioni in alto allo schermo visualizza informazioni sullo stato dell'HDD e permette di formattare.

HDD STATO: indica se l'HDD è presente o meno

DIM/LIBERO: indica le dimensioni dell'HDD e la quantità di spazio libera in GB

TEMPO RIM.: indica la quantità di ore disponibili nell'HDD prima del riempimento(se è impostata la sovrascrittura questo dato al completamento dello spazio sarà di poche ore)

FORMAT: cliccando sull'immagine sotto la scritta FORMAT, il DVR cancellerà tutti i dati presenti nell'HDD. Seguire le istruzioni a video per completare la formattazione.

Impostazioni :

RISCRIV.: Abilita o disabilita la sovrascrittura dei dati al riempimento dell'HDD. Es.: Se l'HDD è in grado di contenere 300 ore di registrazione, con questa funzione attiva **ON** sull'HDD saranno sempre presenti le ultime 300 ore di registrazione. Se questa funzione viene impostata su **OFF**, al riempimento dell' HDD il DVR fermerà la registrazione fino al comando manuale forzato.

Con la nuova legge Italiana sulla privacy, il DVR deve contenere massimo le ultime 24 ore di registrazione.

Questo DVR permette la sovrascrittura delle immagini ogni 6-12-24-36-48-72 ore poi ogni 7-15-30-60 giorni. Per impostare la sovrascrittura "a tempo" selezionare la quantità di ore(24-36,ecc) desiderata.

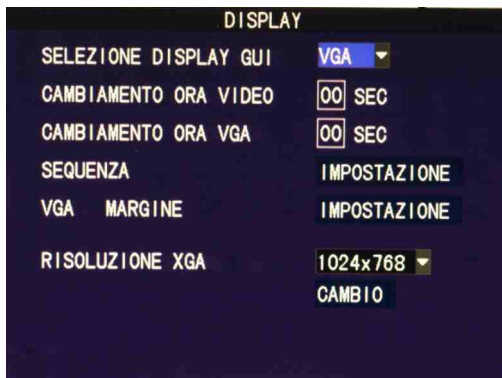
PACK TIME: tempo in minuti per ogni file di registrazione. Il DVR crea un file per ogni canale in ingresso di dimensioni impostate in PACK TIME .

ERRORE HDD BUZABILITATO: abilita o disabilita il cicalino interno in caso di errore HDD.

ABILITARE ALLARME HDD: abilita o disabilita l'attivazione dell'uscita allarme in caso di allarme HDD.

USB DISK INFO: visualizza le informazioni generali della periferica USB(se collegata) e permette di formattarla cliccando sul tasto FORMAT USB DISK.

5.8.3 - DISPLAY



Questo sottomenu permette di impostare la risoluzione dell'uscita VGA, la sequenza o ciclata, la scelta del monitor principale o secondario.

SELEZIONE DISPLAY GUI: il DVR possiede nr 2 uscite video una BNC(VIDEO) e una VGA/XGA, ma solo una di queste 2 uscite può essere la PRINCIPALE. Per uscita PRINCIPALE si intende l'uscita video sulla quale visualizzo menu, puntatore mouse, impostazioni di telecamera a pieno schermo, ecc.. in poche parole è l'uscita video utilizzata per la programmazione. L'uscita SECONDARIA quindi verrà visualizzata solo in modalità quadrivisione a 9 riquadri senza possibilità di interagire con il DVR.

Selezionare quindi se la vostra uscita PRINCIPALE dovrà essere BNC o VGA.

ATTENZIONE!!!: al cambio di uscita il DVR vi chiederà di confermare il cambio e se confermerete dovrete confermare entro pochi secondi il cambio nello schermo selezionato appena cambiato. Se non confermerete la schermata nel nuovo schermo, il DVR ritornerà alle impostazioni precedenti.

CAMBIAMENTO ORA VIDEO: impostare i secondi di attesa per la visualizzazione in ciclata sull'uscita BNC

CAMBIAMENTO ORA VGA: impostare i secondi di attesa per la visualizzazione in ciclata sull'uscita VGA.

Nota: la ciclata è disponibile solo sull'uscita PRINCIPALE.

SEQUENZA: cliccare su IMPOSTAZIONE per aprire la seguente schermata:



SEQUENZA: cliccare su IMPOSTAZIONE per aprire la seguente schermata:

Per ogni blocco selezionare l'ordine di sequenza delle telecamere in ciclata.

Ogni telecamera può essere selezionata una volta soltanto e tutte le telecamere appariranno in ciclata senza possibilità di esclusione di alcune telecamere.

VGA MARGINE: cliccare su IMPOSTAZIONE per aprire la schermata di regolazione manuale di visualizzazione video in uscita VGA. Utilizzare questa regolazione se il vostro monitor VGA non possiede l'auto-regolazione oppure se alcune parti di immagine sono esterne al monitor(tagliate).

Spostare il cursore per regolare a piacere il margine sinistro, destro, alto e basso.

RISOLUZIONE VGA: impostare la risoluzione per l'uscita video XGA.

Le opzioni disponibili sono 800x600, 1024x768 o 1280x1024, 1440x900 e cliccare su CAMBIO per rendere effettivi i cambiamenti e confermare le opzioni a video.

NOTA: fare vari tentativi per avere la piena compatibilità con il vostro monitor.

5.8.4 - INFORMAZIONE



Questo sottomenu vi elenca alcune informazioni generali del DVR quali la versione del firmware, l'indirizzo mac della scheda di rete e informazioni relative all'HDD.

HDD STATO: indica se l'HDD è presente o meno

DIM/LIBERO: indica le dimensioni dell'HDD e la quantità di spazio libera in GB

TEMPO RIM.: indica la quantità di ore disponibili nell'HDD prima del riempimento (se è impostata la sovrascrittura questo dato al completamento dello spazio sarà di poche ore).

5.8.5 - PASSWORD



Questa opzione vi permette di impostare le password del sistema se lo desiderate.

Se impostate ON vi apparirà un menu dove sarà possibile decidere le pw per l'utente amministratore e 16 utenti utilizzatori.

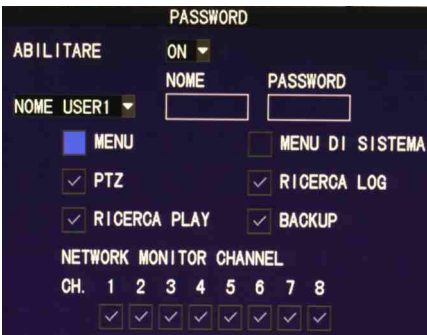
NOTA: Impostare nome e password differenti per ogni utente.

NOME ADMIN: è l'utente amministratore e possiede tutti i diritti. Di default l'amministratore ha accesso con:

NOME: 1111

PASSWORD: 1111

Si consiglia di cambiare i dati di login utilizzando la tastiera virtuale. Vedi par 1.2 per l'utilizzo della tastiera.



USER: è l'utente con diritti limitati.

Selezionare NOME USER1...fino a 16 se necessario. Poi impostare il campo NOME e PASSWORD utilizzando la tastiera virtuale. È possibile impostare i diritti di accesso e visualizzazione diversi per ogni user ed è in oltre possibile disabilitare la visualizzazione in rete di alcune telecamere. Per fare ciò spuntare i riquadri relativi alle funzioni da abilitare per l'utente selezionato.

MENU: accesso al menu di programmazione tranne che al sottomenu SISTEMA.

PTZ: accesso al menu PTZ e controllo dome.

RICERCA PLAY: accesso al menu ricerca e playback delle registrazioni.

MENU DI SISTEMA: accesso al sottomenu SISTEMA

RICERCA LOG: accesso al menu RICERCA LOG

BACKUP: accesso al menu backup

NETWORK MONITOR CHANNEL: spuntare le telecamere da visualizzare in rete.

5.8.6 - LINGUA

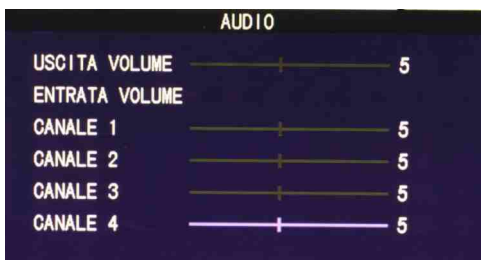


Entrate in LINGUA SISTEMA per selezionare la lingua desiderata del menu OSD e cliccate su tasto APPLICA.

Cliccare su OK per riavviare il DVR.

TOOL TIP: abilitare o meno la visualizzazione di eventuali informazioni relative alle funzioni del menu OSD che si sta per cambiare. Le informazioni verranno visualizzate sotto il riquadro BLU nella stessa posizione della barra arancione qui a fianco.

5.8.7 - AUDIO



Con questo sottomenu è possibile settare il livello del volume degli ingressi audio e dell'uscita audio.

Ogni ingresso audio viene associato automaticamente al suo corrispondente ingresso video.

Es.: ingresso audio nr 1 con ingresso video nr 1.

USCITA VOLUME: settare il volume dell'uscita audio

ENTRATA VOLUME: settare il volume per ogni canale in ingresso.

5.8.8 - CONSERVARE-ASSISTENZA SISTEMA



Con questo sottomenu è possibile caricare le impostazioni originali (impostazioni di fabbrica), aggiornare il firmware del DVR, programmare l'autoripavvio del DVR.

AUTORIAVvio: Se si imposta ON si abilita il ripavvio automatico del DVR ogni programmabile. Questa funzione è CONSIGLIATA per evitare blocchi del DVR. Si consiglia la frequenza giornaliera.

TABELLA ON: Impostare la frequenza desiderata dell'autoripavvio: ogni giorno, ogni settimana, ogni mese. In base al tipo di frequenza selezionata vi apparirà a destra altre opzioni come l'ora, il giorno della settimana, oppure il giorno del mese.

AGGIORNAMENTO F/W: inserire la memoria USB con il file di aggiornamento e seguire le istruzioni a video. Non spegnere il DVR fino alla fine dell'aggiornamento. (vedere APPENDICE C per la compatibilità delle memorie USB/HDD)

CARICARE IMPOSTAZIONI DEFAULT: cliccare per ripristinare le impostazioni di fabbrica. Nota: le registrazioni non vengono cancellate.

RIAVVIARE: cliccare per riavviare il DVR.

6 - CONNESSIONE DI RETE

6.1 - Configurazione PARAMETRI DI RETE del DVR

Prima di vedere in rete esterna il DVR bisogna assicurarsi del corretto funzionamento in rete interna LAN. Prendiamo per esempio un sistema base composto da DVR+Router+PC, dove Router e PC sono già funzionanti e quindi la rete è già esistente.

Per prima cosa dobbiamo assegnare alcuni dati al DVR in base alla vostra rete esistente. Effettuare la funzione «ipconfig» dai comandi di dos del vostro computer e segnare su un foglio i seguenti dati:

```
Microsoft Windows XP [Versione 5.1.2600]
(C) Copyright 1985-2001 Microsoft Corp.
C:\Documents and Settings\DARIO>ipconfig

Configurazione IP di Windows

Scheda Ethernet Connessione alla rete locale (LAN):
    Suffisso DNS specifico per connessione:
    Indirizzo IP . . . . . : 192.168.1.16
    Subnet mask . . . . . : 255.255.255.0
    Gateway predefinito . . . . . : 192.168.1.10

Scheda Ethernet {BC336909-251D-41F3-849A-FE519EA09DFE}:
    Stato supporto . . . . . : Supporto disconnesso
C:\Documents and Settings\DARIO>
```

- IP del PC : esempio:192.168.1.16
- GATEWAY: esempio:192.168.1.1
- SUBNET MASK: esempio: 255.255.255.0

Nota: l'indirizzo ip è composto da 4 blocchi di numeri di 3 cifre ogni blocco : AAA.BBB.CCC.DDD

Da questi dati capiamo che il pc ha indirizzo 192.168.1.16, e il router ha indirizzo interno 192.168.1.1. Quindi al nostro DVR dobbiamo assegnare un indirizzo IP come composizione uguale a quello del PC ma variando solo l'ultimo blocco di cifre, es.: 192.168.1.3.

Entriamo nel menu del DVR con il telecomando o mouse, alla sezione NETWORK come nel manuale paragrafo 5.5.1 e impostiamo come da esempio i seguenti dati:

MODALITA': STATICO

PORTA: a vostro piacere , es.: 9000

PORTA WEB: a vostro piacere, es.:9001

PORTA DI CONTROLLO: a vostro piacere, es.: 9002

PORTA MOBILE: a vostro piacere, es.: 9003

INDIRIZZO IP: 192.168.1.3

NETMASK: 255.255.255.0

GATEWAY: 192.168.1.1

Applicare le modifiche e connettere il cavo di rete al router o switch.

Con il PC aprire i comandi di dos e effettuare la funzione ping 192.168.1.3(IP del DVR).

Questa funzione testa il corretto collegamento tra PC e DVR e i 4 tentativi di connessione devono essere tutti positivi con tempi brevi(3/5 ms). Vedere foto

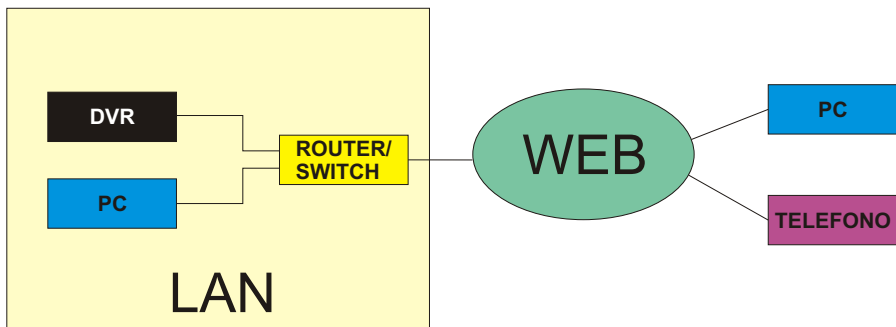
```
Microsoft Windows XP [Versione 5.1.2600]
(C) Copyright 1985-2001 Microsoft Corp.
C:\Documents and Settings\DARIO>ping 192.168.1.14

Esecuzione di Ping 192.168.1.14 con 32 byte di dati:

Risposta da 192.168.1.14: byte=32 durata<ms TTL=128
Risposta da 192.168.1.14: byte=32 durata<ms TTL=128
Risposta da 192.168.1.14: byte=32 durata<ms TTL=128
Risposta da 192.168.1.14: byte=32 durata<ms TTL=128

Statistiche Ping per 192.168.1.14:
    Pacchetti: Trasmessi = 4, Ricevuti = 4, Persi = 0 (0% persi),
Tempo approssimativo percorsi andata/ritorno in millisecondi:
    Minimo = 0ms, Massimo = 0ms, Medio = 0ms
C:\Documents and Settings\DARIO>
```

Se il ping è positivo significa che il nostro DVR è connesso correttamente alla rete LAN.



Ora che il DVR è stato correttamente configurato in rete lan interna, bisogna considerare 3 differenti modi per vedere il DVR:

1: da rete lan interna

2: da rete esterna tramite PC o telefono con abbonamento IP fisso(abbonamento del router DVR)

3: da rete esterna tramite PC o telefono con abbonamento IP dinamico/pubblico(abbonamento del router DVR)

1: da rete lan interna normalmente tutte le porte sono aperte e non vi dovrebbero essere problemi di limitazioni di rete. In questo caso si andrà a chiamare l'indirizzo IP del DVR. Vedere paragrafo 6.2-6.3-6.4 per diverse modalità di connessione.

Nota: SE IL DVR è VISIBILE DA RETE LAN INTERNA, SIGNIFICA CHE IL DVR FUNZIONA CORRETTAMENTE.

2: da rete esterna con IP fisso si andrà a puntare all'indirizzo IP del router esterno(indirizzo fornito con abbonamento ADSL). In questo devono essere aperte le porte settate nel menu NETWORK del DVR
es: <http://89.202.249.165>: porta

3: da rete esterna con indirizzo IP dinamico(ip pubblico) , si andrà a puntare alla sottoscrizione al sito DDNS precedentemente impostato.

es: <http://nomeabbonamentoDDNS.dyndns.org>:porta

vedere paragrafo XXX per la sottoscrizione ad un abbonamento DDNS.

in questo devono essere aperte le porte settate nel menu NETWORK del DVR

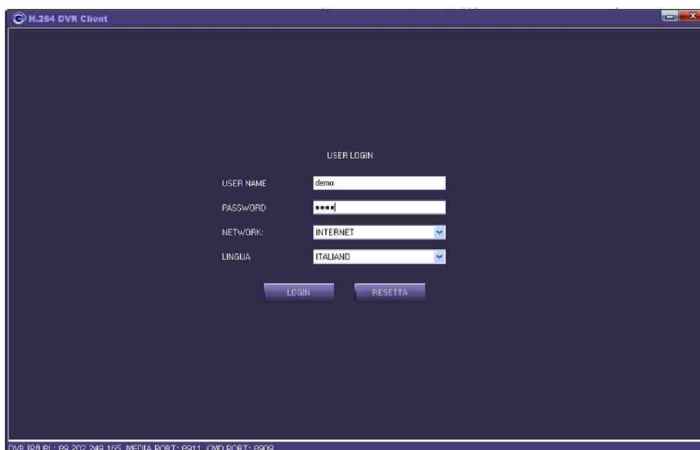
6.2 - Collegamento con H264 DVR Client

Scaricare dal CD in allegato alla confezione (o dal sito www.stab-italia.it) il software «H264DVRclient»(FUDVROCX.EXE) ed installarlo nel computer con diritti di amministratore. Eseguire le istruzioni a video per l'istallazione ed a installazione avvenuta eseguire il software.



The image shows a configuration dialog box titled "H.264 DVR Client". It contains three input fields: "IP / URL" with the value "89.202.249.165", "MEDIA PORT" with the value "8911", and "CMD PORT" with the value "8909". At the bottom, there are two buttons: "OK" and "Cancel".

Inserire l'indirizzo IP interno del DVR, MEDIA PORT e CMS PORT, dove MEDIAPORT è il valore di «PORTA» e CMD PORT è il valore di «PORTA DI CONTROLLO» assegnati precedentemente nel menu NETWORK(RETE) del DVR. Premere su OK per confermare ed entrare nella schermata di login.



The image shows the login screen of the "H.264 DVR Client". It is titled "USER LOGIN" and contains four input fields: "USER NAME" with the value "demo", "PASSWORD" with masked characters "****", "NETWORK" with a dropdown menu set to "INTERNET", and "LINGUA" with a dropdown menu set to "ITALIANO". At the bottom, there are two buttons: "LOGIN" and "RESETTA".

Inserire USERNAME e PASSWORD se impostati nel menu del DVR.

Nel campo NETWORK è possibile scegliere lo streaming video da visualizzare:

- INTERNET: è il secondo streaming del DVR utilizzato per la banda internet (PC E CELLULARE UMTS) e le impostazioni di banda sono descritte nel par 6.2.3 NETWORK.

- LAN: è lo streaming principale del DVR, lo stesso streaming della registrazione dove le impostazioni vengono decise al paragrafo 5.2.2.

Fare clic su LOGIN per effettuare la connessione.

6.2.1 - Funzione Live da remoto



1: LIVE-Visualizza visione tempo reale

2: PLAYBACK-Ricerca e download registrazioni

3: IMPOSTAZIONE DVR- sezione per impostare da remoto le funzioni del DVR

4: IMPOSTAZIONE LOCALE-impostazioni cartelle di destinazione download, parametri di conversione.

5: Attiva / disattiva visualizzazione live.

6: Salva una foto di ciò che si sta vedendo a video

7: Attiva la registrazione dello streaming audio/video del flusso LIVE(il DVR continua comunque a registrare all'interno del suo HDD). E' possibile registrare in H264 o AVI una telecamera, tutte o alcune. Il DVR effettua una registrazione in file separati per telecamera, salvandoli con destinazione come descritto in IMPOSTAZIONE LOCALE/DESTINAZIONE SALVATAGGIO(punto 4).

8: Disattiva la registrazione dello streaming audio/video del flusso LIVE

9: Comandi di visualizzazione schermo intero, quadrivisione, 9 riquadri, tutto schermo.

10: Livello volume audio

11: Comandi per il controllo e movimento della speeddome. Vedere impostazione speeddome par 5.1.2.

6.2.2 - Funzione Playback e Backup da remoto



Il DVR registra all'interno del suo HDD file con estensione e formattazione proprietaria del costruttore e la durata di questi file dipende dal modo di registrazione (continua o allarme) e dalla lunghezza massima dei file impostata nel menu 5.8.2.

Per rendere sicura la funzione PLAYBACK da remoto LAN o WEB, il DVR deve trasferire tutto il file nella cartella temporanea dell'HDD del computer e allo stesso tempo permette di visualizzare il filmato (non oltre il pre-caricamento del file). Il DVR permette di visualizzare il playback di una telecamera alla volta.

La cartella temporanea e la cartella di download all'interno del pc, sono definite al menu IMPOSTAZIONE LOCALE paragrafo 6.2.4

La funzione PLAYBACK permette di vedere le immagini registrate, mentre la funzione BACKUP permette di scaricare il filmato.

1: Calendario di ricerca registrazioni con visualizzazione di ANNO-MESE-GIORNI. I giorni evidenziati con il riquadro identificano i giorni di registrazioni presenti nell'HDD.

2: Filtri di ricerca per numero telecamera e tipo di registrazione.

3: Listato delle registrazioni ricercate con informazioni di ora inizio, ora fine, tipo di registrazione, numero telecamera, dimensione file in MB.

4: avvia la riproduzione a video del file selezionato nella lista file

5: avvia il backup del file selezionato nella lista file (un file alla volta)

6: controllo del volume AUDIO

7: indicatore di velocità di riproduzione a video

8: barra di riproduzione. La barra indica il filmato intero da riprodurre. La parte blu indica la quantità caricata nella cartella temporanea del PC, mentre il cursore indica la posizione temporale all'interno del filmato.

9: funzione ritaglio di una parte di filmato. Durante un PLAYBACK di un filmato, è possibile ritagliare la parte interessata e salvarla nell'hdd del PC. Per fare ciò:

- eseguire un play

- cliccare sul pulsante «copia da» (barra +freccia a sinistra) per identificare il punto iniziale del ritaglio

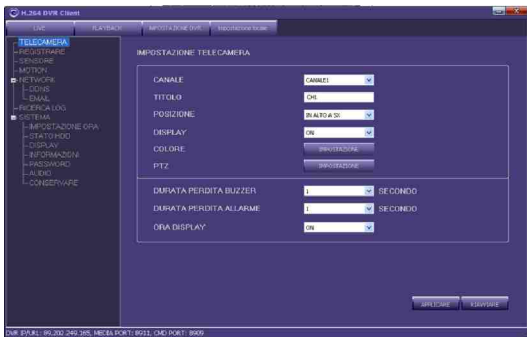
- cliccare sul pulsante «copia a» (barra +freccia a destra) per identificare il punto finale del ritaglio

- cliccare sull'icona del «dischetto» per salvare il file in una cartella specificata del PC.

10: comandi di riproduzione: play, pausa, stop, avanti lentamente, avanti veloce, indietro STEP, avanti STEP, cattura foto.

11: apri file .h264 di backup salvato nel pc per riprodurlo.

6.2.3 - Impostazione DVR

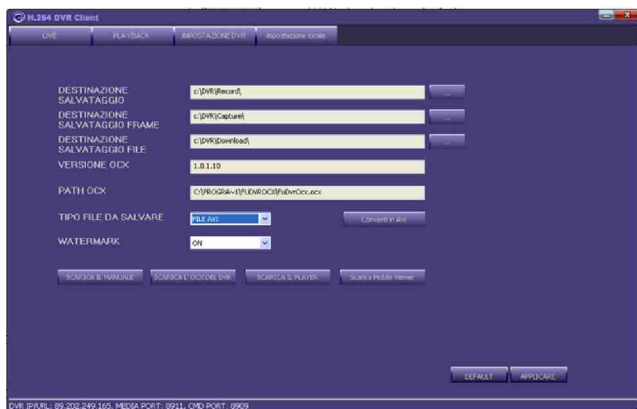


Da questa sezione è possibile programmare le funzioni del DVR come da MENU OSD descritto nei paragrafi precedenti. La programmazione da remoto è soggetta a limitazioni credenziali dovute a username e password.

Solo l'amministratore ha il pieno controllo delle impostazioni. Alcune funzioni remote sono disabilitate come per esempio: cambio data/ora di sistema, formattazione HDD, aggiornamento firmware, risoluzione e priorità display, ecc. Per chiarimenti sull'uso delle funzioni vedere capitolo 5

Dopo ogni cambiamento premere su **APPLICARE** per rendere effettivi i cambiamenti.

6.2.4 - Impostazione locale



In questa sezione si definiscono le destinazioni di salvataggio e si scaricano software e applicazioni dal DVR

Destinazione salvataggio: destinazione registrazioni dello streaming video live

Destinazione salvataggio frame: destinazione foto catturate a video

Destinazione salvataggio file: destinazione filmati di backup

Versione OCX: informazione di versione OCX (software di controllo DVR «H264DVR client»)

Path OCX: destinazione installazione OCX

Tipi file da salvare: definire il formato (estensione) dei file che vengono salvati sul PC. Le possibilità sono H264 o AVI: H264 è un formato proprietario del DVR e per la visualizzazione si necessita il software PLAYER (vedere paragrafo 7); AVI è un formato universale compatibile con PC e DVD aventi lo stesso codificatore usato per la compressione AVI del file, quindi per leggere il file è necessario un player installato nel pc (tipo VLC o windows media player).

Converti in AVI: alla pressione di questo pulsante si attiva una finestra dove è possibile aprire un file H264 e convertirlo in AVI. «Ricerca file» definisce la posizione attuale sul pc del file H264 (file di backup h264); «Destinazione file» definisce la destinazione del file da convertire in AVI; «Converti» avvia la conversione in AVI.

Watermark: funzione di crittografia, vedere paragrafo 5.2.1

Scarica manuale: scarica dal DVR il manuale di istruzioni (lingua inglese)

Scarica l'OCX del DVR: scarica dal DVR il software H264client per la connessione remota. Software già predisposto con indirizzo IP e porte settate per il DVR.

Scarica player: scarica il software player per la visualizzazione dei file backup. Vedere paragrafo 7

Scarica mobile viewer: scarica il software per la connessione da CELLULARE UMTS. Vedere par 8

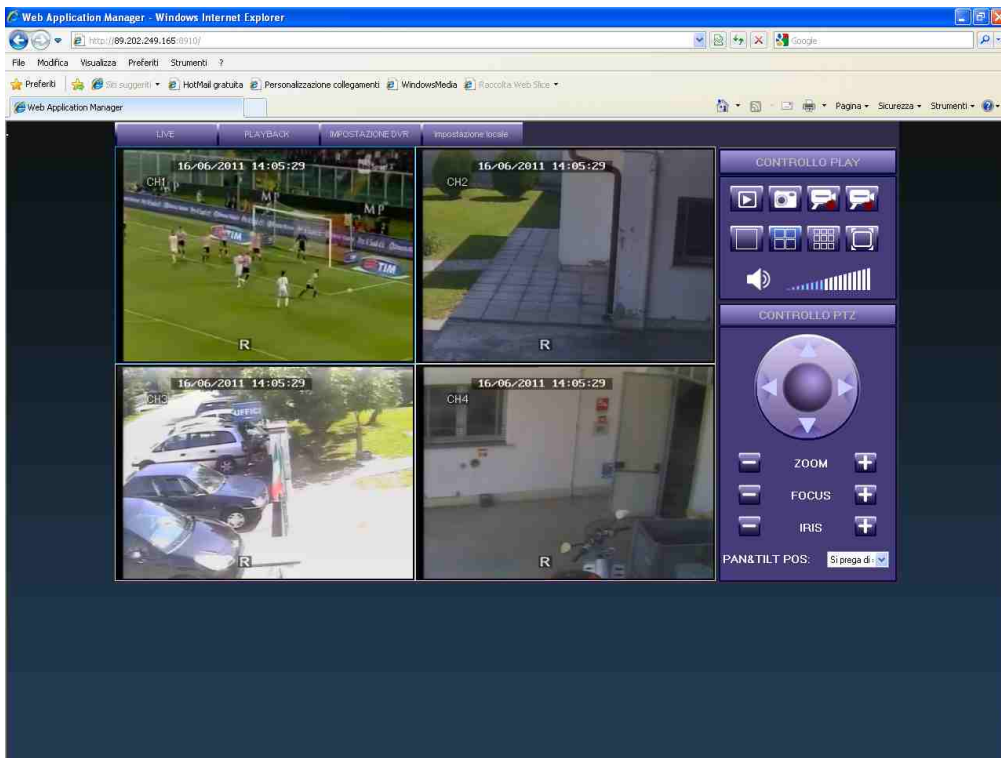
6.3 - Collegamento con il browser Internet Explorer

Si può utilizzare il browser Internet explorer per connettersi al DVR in rete interna LAN o esterna. Aprire internet explorer e digitare l'indirizzo ip del DVR/router seguito sempre dal valore di PORTA WEB impostato al paragrafo 5.5.1 es: 192.168.1.100:8080 se siamo in rete interna, oppure <http://89.202.249.165:8910> se l'ip del router è fisso, oppure <http://nomeabbonamentoDDNS.dyndns.org:8910>.

Alla prima connessione il DVR richiede che siano installati in browser dei controlli ACTIVEX e pertanto bisogna acconsentire all'installazione dei controlli. Vedere paragrafo APPENDICE B per abilitare l'installazione dei controlli activeX in caso siate in modalità protetta.

Dopo l'installazione dei componenti aggiuntivi verrà visualizzata la schermata di login e l'interfaccia grafica sarà esattamente come al paragrafo 6.2.

Internet explorer utilizza la PORTA WEB per visualizzare la schermata di login, poi utilizza la PORTA e PORTA DI CONTROLLO per visualizzare le immagini e controllare il DVR.



6.4 - Collegamento con altri browser

Si possono utilizzare altri browser come GOOGLE CHROME, FIREFOX, OPERA, ecc.. per visualizzare le immagini del DVR connesso in rete. Se si utilizza un browser diverso da Internet Explorer, si visualizzerà a video una schermata come quella sottostante dove sarà presente una telecamera e verranno visualizzate foto JPEG aggiornate con un refresh impostabile. NON è possibile comandare il DVR da remoto come con Explorer.

Aprire il browser e digitare l'indirizzo IP del DVR/router seguito sempre dal valore di PORTA WEB impostato al paragrafo 5.5.1, es: 192.168.1.100:8080/mobile.html se siamo in rete interna, oppure <http://89.202.249.165:8910> se l'IP del router è fisso, oppure <http://nomeabbonamentoDDNS.dyndns.org:8910/mobile.html>.

Verrà richiesto di inserire nome utente e password se impostato nel DVR.

Se la schermata lo richiede inserire ulteriormente USER E PASSWORD come nella schermata sottostante sotto CH, DELAY e SIZE.

CH: selezionare il canale da visualizzare

Delay: tempo in secondi di ritardo per il refresh della foto

Size: selezionare le dimensioni della foto.



7 - PLAYER

1. Dopo un backup, all'interno della vostra chiavetta USB vi sarà una cartella nominata "RECORD FILE" ed all'interno troverete un programma "H264playerinstall.exe" per visualizzare le registrazioni e convertirle in formato AVI.

2. Installate il programma player ed eseguire il programma.

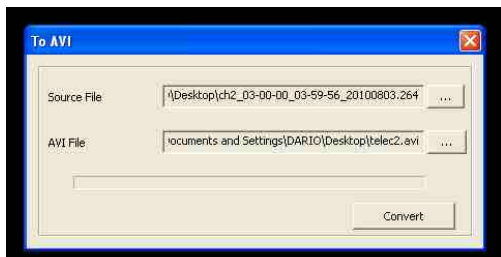


- 1: Apri file di registrazione .264
- 2: inizio riproduzione
- 3: pausa riproduzione
- 4: STOP riproduzione
- 5: avanti lentamente
- 6: avanti veloce
- 7: indietro step
- 8: avanti step
- 9: cattura immagine
- 10: taglia filmato da
- 11: taglia filmato fino a
- 12: salva filmato ritagliato entro i limiti 10 e 11
- 13: volume audio

7.1 - Conversione AVI



Tasto destro del mouse e cliccare su "To AVI".



Selezionare il file sorgente .H264 da esportare in AVI (SOURCE FILE), cliccando sull'icona "..."

Selezionare il percorso e il nome del file sorgente che sarà convertito in AVI, cliccando sull'icona "..." relativa al AVI FILE.

Cliccare sul tasto CONVERT ed attendere la conversione. Aprire il file AVI con un player compreso di codec(VLC PLAYER)

8 - Configurazione DVR per funzione UMTS

I DVR serie D4 e D8 dalla versione B in poi, sono compatibili con tutti i cellulari UMTS.

Questo significa che è possibile vedere il DVR tramite PC oppure telefono UMTS.

Il DVR non possiede alcuna SIM al suo interno e per essere visto da remoto (PC o telefono) deve essere connesso ad un router con connessione a banda larga(UMTS / ADSL o superiore).

NOTA: Considerato il consistente aggiornamento del settore tecnologia e telefonia, NON è garantita la ricezione di immagini su dispositivi mobili telefonici.

STAB NON è tenuta darvi assistenza sulla configurazione del vostro router e sulle impostazioni di visualizzazioni e impostazioni del vostro telefono.

Vi sono 2 modi per visualizzare le immagini sul telefono:

1 - utilizzando il browser di navigazione del telefono senza installare alcun software, è possibile visualizzare il LIVE delle telecamere con sequenze di foto aggiornate ad una foto al secondo. Questo tipo di connessione è graficamente più povera ma è sempre compatibile con ogni telefono.

2 - utilizzando il software in dotazione CASTILLO è possibile vedere il LIVE delle telecamere ed eventualmente comandare le speeddome se installate. Questa modalità richiede la compatibilità tra modello e firmware del telefono con la versione del software, pertanto a volte si possono avere problemi di compatibilità.

8.1 - Impostazioni menu DVR

Accertarsi di possedere una versione firmware pari o superiore a 1.4. Per verificare la versione firmware vedere il manuale istruzioni al paragrafo INFORMAZIONI.

Se possedete una versione firmware precedente, procedere all'aggiornamento del DVR(vedere manuale istruzioni al paragrafo SISTEMA-CONSERVARE-AGGIORNAMENTO F/W).

Procedere alla programmazione del DVR per essere visto dalla rete LAN o ESTERNA, quindi vedere manuale istruzioni al paragrafo NETWORK/RETE.

Attenzione: la porta MOBILE è quella utilizzata per lo scambio di informazioni e immagini tra DVR e telefono, pertanto anche questa porta deve essere «APERTA» nel vostro router.

Verificare il corretto funzionamento tra DVR e PC, prima in rete LAN poi in rete esterna con un PC.

8.2 - Visualizzazione tramite BROWSER telefono

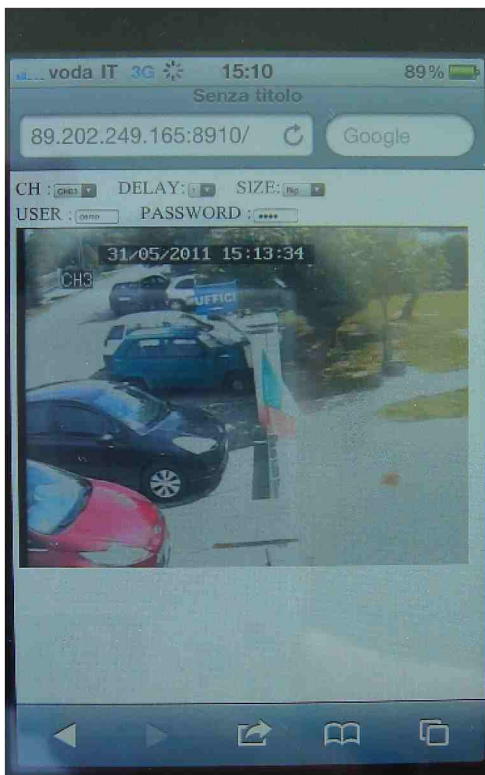
Utilizzando il browser di navigazione del telefono senza installare alcun software, è possibile visualizzare il LIVE delle telecamere con sequenze di foto aggiornate ad una foto al secondo. Questo tipo di connessione è graficamente più povera ma è sempre compatibile con ogni telefono.

Per fare ciò è sufficiente scrivere l'indirizzo ip del router o abbonamento DDNS seguita dalla porta HTTP(porta WEB nel menu del DVR) .

Es.: <http://livecasa.dyndns.org:8080/mobile.html> oppure <http://89.202.249.165:8910/mobile.html>

La visualizzazione è di una telecamera alla volta con la possibilità di ingrandire le immagini e aumentare il tempo di refresh(ritardo.)

Se la connessione non avviene, verificare la sufficiente copertura UMTS del telefono e togliere ogni tipo di protezione del telefono contro siti non attendibili o non sicuri.



Prima di visualizzare le immagini bisogna inserire USER E PASSWORD(se impostati nel menu del DVR).

CH: selezionare 'ingresso video da visualizzare
DELAY: impostare il tempo(in secondi) di ritardo tra una foto e la successiva. Se la banda UMTS è bassa, impostare un valore alto oppure abbassare la banda internet (compressione) dal menu del DVR.

SIZE: selezionare le dimensioni dell'immagine SMALL-piccola oppure BIG-grande.

Queste impostazioni sono selezionabili tramite menu a tendina.

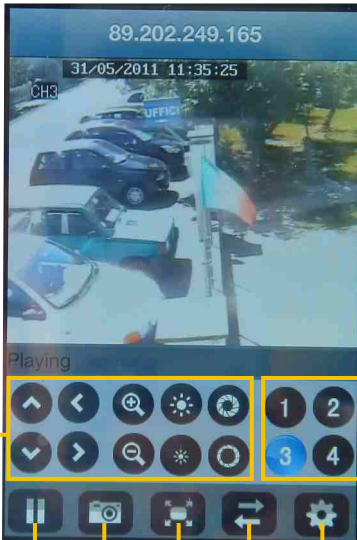
8.3 - Visualizzazione tramite software CASTILLO PLAYER

Utilizzando il software in dotazione CASTILLO è possibile vedere il LIVE delle telecamere ed eventualmente comandare le speeddome se installate. Questa modalità richiede la compatibilità tra modello e firmware del telefono con la versione del software, pertanto a volte si possono avere problemi di compatibilità.

Il software da installare sul telefono sono disponibili e scaricabili direttamente dal DVR tramite un PC (per Iphone è necessario ITUNES). Connettersi al DVR in rete lan o remota e cliccare su IMPOSTAZIONI LOCALI/scarica mobile player. All'interno vi sono i software per Symbian, windows mobile, Android e Iphone.

8.3.1 - Visualizzazione da IPHONE

Scaricare da ITUNES il software CASTILLO PLAYER e procedere all'installazione.



- 1 - comandi di movimento eventuale speeddome o telecamera con zoom
- 2 - visualizzazione telecamera a video 1234 oppure 5678
- 3 - tasto play o pausa (visualizza live o stop visualizzazione)
- 4 - salva immagine nella cartella predefinita del telefono
- 5 - espande la visualizzazione a schermo intero
- 6 - visualizza ai pulsanti 2 le telecamere 1234 oppure 5678
- 7 - Setting - impostazioni di connessione



Prima di visualizzare le immagini bisogna settare i parametri di connessione premendo il pulsante 7 Setting.

Server IP: inserire l'indirizzo IP del router

Port: inserire la porta MOBILE settata nel menu NETWORK del DVR

User ID: inserire username se impostata

Password: inserire password se impostata

Premere su «back» per tornare alla schermata di visualizzazione.

Premere sul pulsante 3 per attivare/disattivare la visualizzazione delle immagini.

Premere sui pulsanti 2 per cambiare telecamera.

8.3.2 - Visualizzazione da ANDROID

- 1 - Scaricare (con un PC) dal DVR il software castillo player per ANDROID(estensione APK).
- 2 - Entrare nelle impostazioni del telefono e abilitare l'installazione di applicazioni non riconosciute , non marcati o con origini sconosciute.
- 3 - Scaricare dal Market Android «AppInstaller» e eseguirlo sul telefono(foto 1). Questa applicazione gratuita servirà a eseguire il software per la visualizzazione del DVR (CASTILLO PLAYER)
- 4 - Verificare la versione firmware di android e copiare il file APK appropriato(in base alla versione firmware del telefono) nella memoria del telefono.
- 5 - Copiare il file scaricato al punto 1 nella memoria SD del telefono(foto 2).
- 6 - Eseguire dal telefono il software AppInstaller e eseguire l'applicazione scaricata al punto 5: «Castillo player». Eseguire le istruzioni a video per l'installazione. Dopo l'installazione vi troverete l'applicativo CASTILLO PLAYER nelle applicazioni del vostro telefono(foto 3).



FOTO 1



FOTO 2



FOTO 3

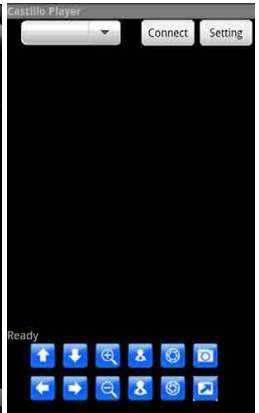


FOTO 4

- 7 - Eseguire l'applicazione Castillo player e settare i parametri di connessione premendo sul pulsante SETTING(foto 4)

- 8 - inserire (foto 5):

- username e password di accesso se settati nel menu del DVR
- Server: inserire l'indirizzo del router/DVR
- Port: inserire la porta MOBILE settata nel menu del DVR
- Channel count: settare quanti canali visualizzare
- Default channel: settare quale canale visualizzare alla prima connessione
- record name save/delete: è possibile selezionare uno o più connessioni di DVR remoti e decidere quale visualizzare alla prima connessione.(opzione avanzata per chi ha molti DVR)
- premere su setting per salvare.



FOTO 5



FOTO 6

- 1 - Setting - impostazioni di connessione
- 2 - tasto attiva connessione
- 3 - visualizzazione telecamera a video
- 4 - comandi per speeddome
- 5 - salva immagine
- 6 - espande la visualizzazione a schermo intero

8.3.3 - Visualizzazione da SYMBIAN

- 1 - Scaricare (con un PC) dal DVR il software castillo player per Symbian(estensione SISX).
- 2 - Entrare nelle impostazioni del telefono e abilitare l'installazione di applicazioni non riconosciute , non marcati o con origini sconosciute.(impostazioni - installazione applicazioni)
- 3 - Copiare il file scaricato al punto 1 nella memoria SD del telefono.
- 4 - Eseguire dal telefono il software «Castillo player» copiato al punto 3. Eseguire le istruzioni a video per l'installazione. Dopo l'installazione vi troverete l'applicativo CASTILLO PLAYER nelle applicazioni del vostro telefono.
- 5 - Eseguire nelle applicazioni il software CASTILLO e impostare le variabili di connessione premendo sul tasto 9.
 - Server address: inserire l'indirizzo del router/DVR
 - Server port: inserire la porta MOBILE settata nel menu del DVR
 - username e password di accesso se settati nel menu del DVR
 - Channel ID: settare quale canale visualizzare alla prima connessione
 - Buffer time: settare questo parametro in base alla rete UMTS
 - Capture file path: inserire il percorso della destinazione di eventuali foto da salvare
- 6 - cliccare su BACK per tornare alla schermata principale e se desiderate cliccare sul tasto 6 per salvare la configurazione nei favoriti(foto2).
- 7 - cliccare sul tasto 4 per avviare la connessione.



FOTO 1

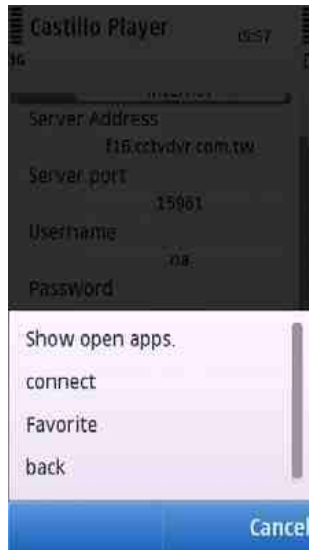


FOTO 2

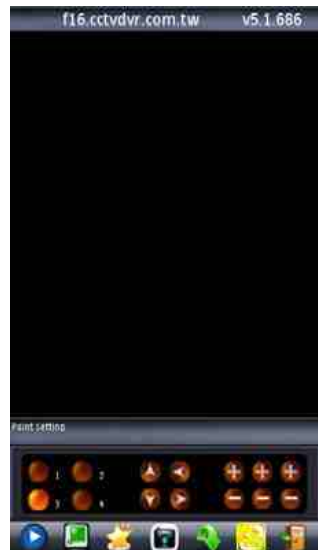


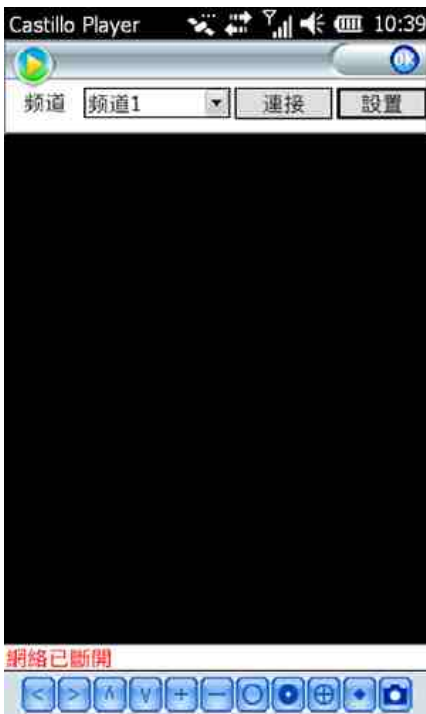
FOTO 3



- 1 - visualizzazione telecamera a video
- 2 - comandi per speeddome
- 3 - comandi per speeddome
- 4 - tasto attiva connessione
- 5 - espande la visualizzazione a schermo intero
- 6 - aggiungi a favoriti
- 7 - salva immagine
- 8 - visualizza telecamera da 1 a 4 oppure da 5 a 8
- 9 - Setting - impostazioni di connessione
- 10 - uscita

8.3.4 - Visualizzazione da Windows Mobile

- 1 - Scaricare (con un PC) dal DVR il software castillo player per Windows Mobile(estensione CAB).
- 2 - Copiare il file scaricato al punto 1 nella memoria SD del telefono.
- 4 - Eseguire dal telefono il software «Castillo player» copiato al punto 2. Eseguire le istruzioni a video per l'installazione. Dopo l'installazione vi troverete l'applicativo CASTILLO PLAYER nelle applicazioni del vostro telefono.
- 5 - Eseguire nelle applicazioni il software CASTILLO e impostare le variabili di connessione.
 - Server address: inserire l'indirizzo del router/DVR
 - Server port: inserire la porta MOBILE settata nel menu del DVR
 - username e password di accesso se settati nel menu del DVR
 - Channel ID: settare quale canale visualizzare alla prima connessione
 - Buffer time: settare questo parametro in base alla rete UMTS
 - Capture file path: inserire il percorso della destinazione di eventuali foto da salvare
- 6 - cliccare su BACK per tornare alla schermata principale.
- 7 - cliccare sul tasto per avviare la connessione.



Appendice A

Supponiamo di volerci collegare al DVR da una qualsiasi locazione esterna alla rete LAN; sarà necessario scrivere il seguente indirizzo nel browser:

http://indirizzo_ip_pubblico

dove "indirizzo_ip_pubblico" è appunto l'indirizzo IP che viene assegnato al router direttamente dal provider con cui si ha sottoscritto l'abbonamento internet (esempio: telecom, libero, tiscali ecc...).

Esistono vari tipi di abbonamento, alcuni con "IP fissi", altri con "IP dinamici".

Caso di abbonamento con IP FISSO:

Questo è il caso più semplice poiché l'indirizzo IP pubblico non cambia mai; perciò sapremo sempre come collegarci al DVR tramite internet. Infatti scriveremo sul browser:

http://indirizzo_ip_pubblico

Per poter completare il lavoro, dobbiamo creare una regola di NAT nel menu di configurazione del router, che permetta la connessione al DVR ogni volta in cui viene digitato l'indirizzo ip pubblico del router.

Purtroppo i router in commercio sono tutti diversi tra loro, dunque in questa guida non è possibile fornire istruzioni precise su come procedere. In ogni caso, sarà compito dell'amministratore di rete apportare le modifiche sopracitate.

Caso di abbonamento con IP DINAMICO:

Questo tipo di abbonamento (solitamente più economico) è più problematico poiché il router riceverà un IP pubblico diverso ad ogni suo avvio. In questo caso non esiste un indirizzo fisso da poter scrivere sul nostro browser per poterci collegare al DVR. Come possiamo aggirare questo problema?

Utilizzando DynDNS.

DynDNS è un servizio gratuito che permette di associare un nome fisso (dominio di terzo livello) al vostro indirizzo IP, anche se variabile (IP dinamico). Vediamo come poter sfruttare questo utile servizio:

- a) Creare un account digitando sul proprio browser il seguente indirizzo: <http://www.dyndns.com/account/create.html>

le principali informazioni da inserire sono le seguenti:

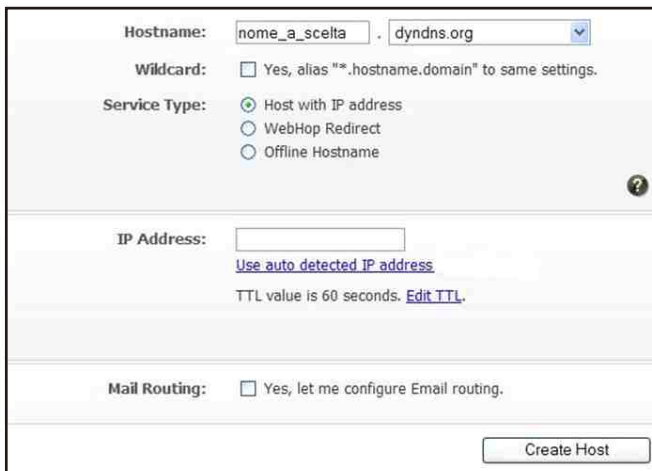
Username:	<input type="text"/>	
Email Address:	<input type="text"/>	Instructions to activate your account will be sent to the email address provided.
Confirm Email Address:	<input type="text"/>	
Password:	<input type="text"/>	Your password needs to be more than 5 characters and cannot be the same as your username. Do not choose a password that is a common word, or can otherwise be easily guessed.
Confirm Password:	<input type="text"/>	
I agree to the AUP:	<input checked="" type="checkbox"/>	
I will only create one (1) free account:	<input checked="" type="checkbox"/>	
<input type="button" value="Create Account"/>		

Attendere l'e-mail di conferma che arriverà all'indirizzo da voi specificato. Cliccando sul link presente nell'e-mail avrete completato l'iscrizione al sito.

b) Creare un Hostname (dominio di terzo livello) digitando sul proprio browser il seguente indirizzo:

<http://www.dyndns.com/account/services/hosts/add.html>

Effettuare il login tramite l'user e la password utilizzate al punto "a" ed inserire le seguenti informazioni:



Hostname: .
Wildcard: Yes, alias "*.hostname.domain" to same settings.
Service Type: Host with IP address
 WebHop Redirect
 Offline Hostname
IP Address:
[Use auto detected IP address](#)
TTL value is 60 seconds. [Edit TTL](#).
Mail Routing: Yes, let me configure Email routing.

Alla voce

"Hostname" inserire un nome a scelta (quello che poi dovrete scrivere sul browser per raggiungere il DVR) sul primo campo e selezionare "dyndns.org" dal menu a tendina. Alla fine otterrete un Hostname così composto:

nome_a_scelta.dyndns.org

Riempire il campo "IP Address" cliccando su "Use auto detected IP address"

Se tutto è andato a buon fine, otterrete una schermata di riepilogo di quanto inserito al punto "b".

Siamo quasi giunti alla fine. Quello che abbiamo ottenuto è un indirizzo (Host) fisso da poter scrivere sul proprio browser per poter raggiungere il DVR tramite internet, indipendentemente dall'indirizzo IP pubblico del router (che, in questo caso, abbiamo detto di essere variabile).

Teoricamente, per raggiungere in DVR tramite internet, dovremmo scrivere sul nostro browser:

http://nome_a_scelta.dyndns.org

dove "nome_a_scelta" è il nome (Hostname) che abbiamo scelto al punto "b".

Per poter completare il lavoro, dobbiamo ancora compiere 2 importanti operazioni sul menu di configurazione del router. Purtroppo i router in commercio sono tutti diversi tra loro, dunque in questa guida non è possibile fornire istruzioni precise su come procedere. In ogni caso, sarà compito dell'amministratore di rete apportare le modifiche che verranno descritte qui di seguito:

1. Entrare nella sezione DDNS del router e impostare i dati inseriti sul sito DynDNS. Nello specifico:

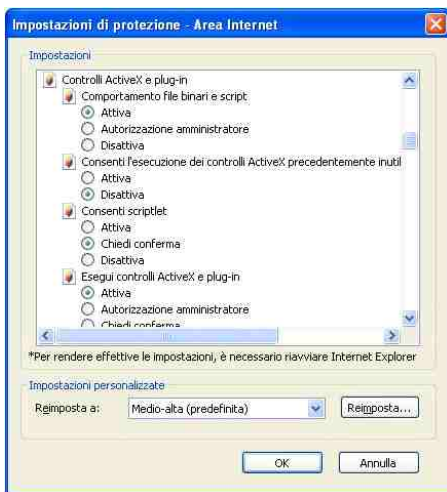
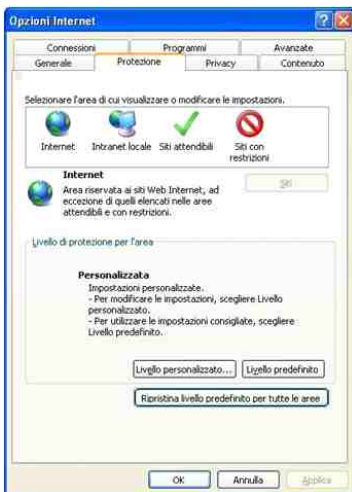
Username, Password e Hostname.

2. Creare una regola di NAT che permetta la connessione al DVR ogni volta in cui viene digitato l'indirizzo ip pubblico del router.

COME SBLOCCARE LE PROTEZIONI con EXPLORER

Strumenti --> Opzioni Internet --> Protezione

Selezionare l'icona "Internet" e cliccare su "Livello personalizzato..."



Impostare i valori relativi ai "Controlli ActiveX e plug-in" come segue:

- | | |
|---|-----------------|
| ☞ Comportamento file binari e script | Attiva |
| ☞ Consenti l'esecuzione dei controlli ActiveX precedentemente ... | Disattiva |
| ☞ Consenti scriptlet | Chiedi conferma |
| ☞ Esegui controlli ActiveX e plug-in | Attiva |
| ☞ Esegui script controlli ActiveX contrassegnati come sicuri* | Attiva |
| ☞ Inizializza ed esegui script controlli ActiveX non contrassegnati ... | Chiedi conferma |
| ☞ Mostra video e animazioni nelle pagine web che non utilizzano ... | Disattiva |
| ☞ Richiesta di conferma automatica per controlli ActiveX | Disattiva |
| ☞ Scarica controlli ActiveX con firma elettronica | Chiedi conferma |
| ☞ Scarica controlli ActiveX senza firma elettronica | Chiedi conferma |

Confermare le modifiche

Strumenti --> Opzioni Internet --> Protezione

Selezionare l'icona "Intranet locale" e cliccare su "Livello personalizzato..."

Impostare i valori relativi ai "Controlli ActiveX e plug-in" come segue:

►Comportamento file binari e script	Attiva
►Consenti l'esecuzione dei controlli ActiveX precedentemente ...	Attiva
►Consenti scriptlet	Attiva
►Esegui controlli ActiveX e plug-in	Attiva
►Esegui script controlli ActiveX contrassegnati come sicuri*	Attiva
►Inizializza ed esegui script controlli ActiveX non contrassegnati ...	Chiedi conferma
►Mostra video e animazioni nelle pagine web che non utilizzano ...	Disattiva
►Richiesta di conferma automatica per controlli ActiveX	Attiva
►Scarica controlli ActiveX con firma elettronica	Chiedi conferma
►Scarica controlli ActiveX senza firma elettronica	Chiedi conferma

Confermare le modifiche.

Impostare le modifiche relative a "Download" come segue:

►Download dei caratteri	Attiva
►Download dei file	Attiva
►Richiesta di conferma automatica per download di file	Attiva

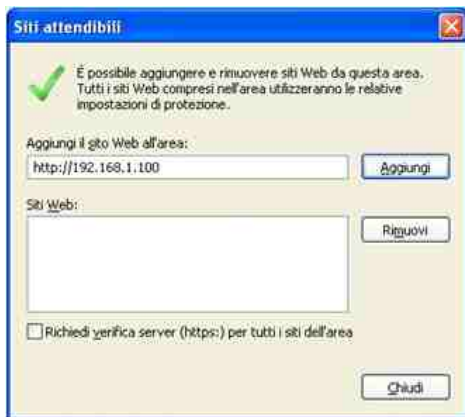
Impostare le modifiche relative a "Esecuzione script" come segue:

►Consenti accesso agli Appunti a livello di codice	Attiva
►Consenti aggiornamenti della barra di stato tramite script	Attiva
►Consenti ai siti Web di richiedere informazioni mediante finestre ...	Attiva
►Esecuzione script attivo	Attiva
►Esecuzione script delle applet Java	Attiva

Confermare le modifiche.

Strumenti --> Opzioni Internet --> Protezione

Selezionare l'icona "Siti attendibili" e cliccare su "Siti".

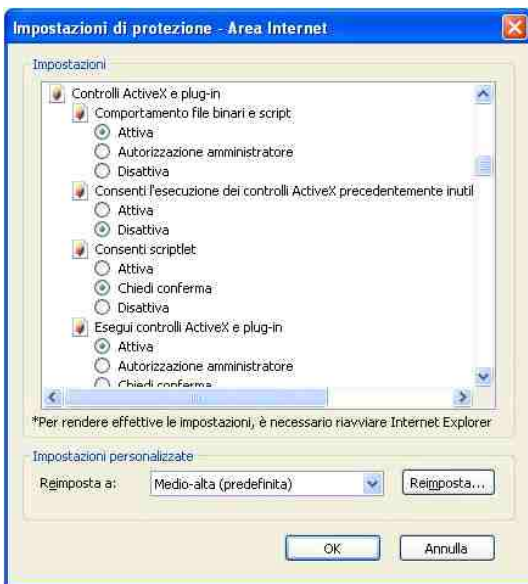


Inserire l'indirizzo IP del DVR/ROUTER

Togliere la spunta da "Richiedi verifica server (https) per tutti i siti dell'area" e cliccare su "Aggiungi".

Strumenti --> Opzioni Internet --> Protezione

Selezionare l'icona "Siti attendibili" e cliccare su "Livello personalizzato..."



Impostare i valori relativi ai "Controlli ActiveX e plug-in" come segue:

- | | |
|--|-----------------|
| ►Comportamento file binari e script | Attiva |
| ►Consenti l'esecuzione dei controlli ActiveX precedentemente ... | Attiva |
| ►Consenti scriptlet | Chiedi conferma |
| ►Esegui controlli ActiveX e plug-in | Attiva |
| ►Esegui script controlli ActiveX contrassegnati come sicuri* | Attiva |
| ►Inizializza ed esegui script controlli ActiveX non contrassegnati ... | Chiedi conferma |
| ►Mostra video e animazioni nelle pagine web che non utilizzano ... | Disattiva |
| ►Richiesta di conferma automatica per controlli ActiveX | Disattiva |
| ►Scarica controlli ActiveX con firma elettronica | Chiedi conferma |
| ►Scarica controlli ActiveX senza firma elettronica | Chiedi conferma |

Confermare le modifiche.

Impostare le modifiche relative a "Download" come segue:

- | | |
|--|--------|
| ►Download dei caratteri | Attiva |
| ►Download dei file | Attiva |
| ►Richiesta di conferma automatica per download di file | Attiva |

Impostare le modifiche relative a "Esecuzione script" come segue:

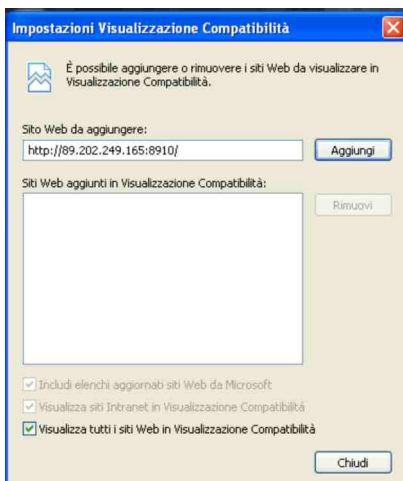
Consenti accesso agli Appunti a livello di codice Attiva

- | | |
|--|--------|
| ►Consenti aggiornamenti della barra di stato tramite script | Attiva |
| ►Consenti ai siti Web di richiedere informazioni mediante finestre ... | Attiva |
| ►Esecuzione script attivo | Attiva |
| ►Esecuzione script delle applet Java | Attiva |

Impostare le modifiche per la visualizzazione delle pagine compatibili

Strumenti --> Impostazione visualizzazione compatibilita'

Inserire l'indirizzo IP del DVR/ROUTET , spuntare su VISUALIZZA TUTTI I SITI IN VISUALIZZAZIONE COMPATIBILITA



Confermare le modifiche e riavviare Internet Explorer.

SOLO L'AMMINISTRATORE DI RETE SI PUO' ASSUMERE LA RESPONSABILITA' DELLE MODIFICHE DESCRITTE IN QUESTA GUIDA.

Appendice C

Compatibilità HDD

MARCA	MODELLO	CAPACITA'
SEAGATE	ST3250310CS	250 GB
	ST3320410SV	320 GB
	ST3500312CS	500 GB
	ST3750528AS	750 GB
	ST31000424CS	1 TB
	ST31500541AS	1.5 TB
	ST32000542AS	2 TB
HITACHI	HCT721025SLA380	250 GB
	HCT721032SLA380	320 GB
	HCP725050GLA380	500 GB
	HCT721010SLA360	1 TB
WD	WD3200AVVS	320 GB
	WD3200AAKS	320 GB
	WD5000AVVS	500 GB
	WD10EVVS	1 TB
	WEWD2001FASS	2 TB

Compatibilità MEMORIE USB per backup

MARCA	MODELLO	CAPACITA'
ADATA	PD1	1 GB
	PD1	4 GB
	PD1	8 GB
	C801	16 GB
	C801	32 GB
SONY	MICROVAULT	8 GB
	MICROVAULT	16 GB
SANDISK	CRUZER MICRO	4 GB
	CRUZER MICRO	8 GB
	CRUZER MICRO	16 GB
KINGSTON	DTIG2	4 GB
	DTIG2	8 GB
	DTIG2	16 GB

Compatibilità sistemi operativi Telefoni UMTS

Android	2.1 - 2.2 - 2.3	Castillo Player (Android_1.5-2.1).apk Castillo Player (Android_2.2-2.3).apk
IPHONE	3.x - 4.x	Castillo Player
WinMobile	6.5.x	Castillo Player_5.0.3.cab
Symbian	S60 v3	Castillo Player_5.1.713.sisx
BlackBerry	RTSP protocollo	Non compatibile

Specifiche tecniche

Datasheet	D4	D8
<i>Video input:</i>	n. 4 BNC	n. 8 BNC
<i>Video output:</i>	1 VGA, 1 BNC MAIN	
<i>Audio input:</i>	4 RCA mono	
<i>Audio output:</i>	1 BNC mono	
<i>Video mode:</i>	Single, 1/4, SEQ	Single, 1/4/9, SEQ
<i>REC speed:</i>	50fps (720X576),50fps(720x288) 100fps(360x288)	50fps (720X576),100fps(720x288) 200fps(360x288)
<i>REC mode:</i>	Programmable, manual, alarm, motion	
<i>Compression:</i>	H264	
<i>Hard Disk (not provided):</i>	1 SATA HDD (max 2TB)	
<i>Search:</i>	Time, date, camera, alarm, motion, events list	
<i>Playback</i>	4 CH per times (local), 1 CH LAN	8 CH per times (local), 1 CH LAN
<i>Alarm IN/OUT:</i>	4 IN - 1 OUT	
<i>Motion:</i>	Programmable zones and sensitivity / email	
<i>Ethernet:</i>	Rj45, TCP/IP 10/100 Mb - IP static - DHCP - DDNS supported	
<i>Remote software:</i>	Web browser Internet Explorer-Windows remote software provided	
<i>Backup:</i>	LAN - USB Pen drive - Video OUT	
<i>Watchdog:</i>	Yes	
<i>Controls:</i>	RS485, pan, tilt, zoom, iris	
<i>Remote control:</i>	Yes	
<i>Power supply:</i>	12 Vdc 4A - Power supply provided	
<i>Dimensions (DxWxH):</i>	220x230x45 mm	
<i>Note:</i>	Mouse control - Multilanguage OSD menu	



STAB srl
Via Seminiato, 79
44034 - Ambrogio (FE)
Tel.: +39 0532 830739 Fax: +39 0532 830609
info@stab-italia.it