

We make sure



Manuale di istruzioni

DVB-T Mobile TV Tuner
DVB-T Tuner con USB esterna e software digital TV



Tutte le modifiche alle informazioni contenute nel presente manuale riservate.
Sebbene sia stata prestata grande attenzione alla redazione di questo manuale, non è possibile escludere la presenza di errori o contenuti errati.
Decliniamo pertanto ogni responsabilità per errori o dati mancanti.
Tutti i diritti riservati, compresi i diritti per la realizzazione di fotocopie e per la memorizzazione su supporti elettronici.
I marchi utilizzati sono protetti dai rispettivi proprietari.
Leggere attentamente il presente manuale prima di mettere in funzione *DVB-T Mobile TV Tuner* e *digital TV*.

07/05

Informazioni generali	4
<i>Dotazione</i>	6
Hardware	7
<i>Requisiti per il sistema</i>	7
<i>Significato dei LED</i>	7
<i>Collegamento di DVB-T Mobile TV Tuner.....</i>	8
<i>Uso del supporto per computer portatile.....</i>	9
<i>Telecomando.....</i>	10
Uso del telecomando	10
Sostituzione della batteria.....	11
Software.....	12
<i>Installazione di digital TV</i>	12
<i>Funzioni del software</i>	16
Elementi di comando	16
Pannello di comando	16
Menu.....	17
Elenco dei preferiti.....	17
Traccia audio	18
Sottotitoli.....	18
Ripresa di immagini	18
Funzione di differita	18
Ricerca del segnale dell'antenna	19
Registrazione di programmi TV	20
Registrazione immediata.....	20
Registrazione programmata – EPG	21
Registrazione programmata – registrazioni programmate manualmente	22
Registrazione dalla modalità sleep.....	23
Configurazione.....	24
Elenco dei programmi.....	24
Registrazioni programmate	25
Impostazioni del sistema	26
Masterizzazione diretta – impostazioni della registrazione	27
Scansione dei canali.....	28
Setup semplice	29
Impostazione terrestre.....	30
Ripresa di immagini multiple.....	33
Directory delle riprese di immagini singole.....	33
Televideo	34
EPG	35
Impostazione video	36
Anteprima.....	37
WEB.....	38
Elenco delle riprese	39
Modalità sleep.....	40
Menu di contesto.....	41
Comandi a tastiera.....	42
Ricerca guasti	43
Caratteristiche	44

Informazioni generali

Con l'acquisto di un *DVB-T Mobile TV Tuner* è possibile dotare il proprio computer portatile di un sintonizzatore DVB-T. Il sintonizzatore può anche essere collegato direttamente ad un PC.

Uno dei vantaggi principali del *DVB-T Mobile TV Tuner* è rappresentato dalle dimensioni compatte e dalla varietà degli accessori che ne consentono un trasporto senza problemi e l'utilizzo mobile.

Il sintonizzatore *DVB-T Mobile TV Tuner* può essere facilmente collegato al computer mediante una porta USB e con il software *digital TV* è possibile godersi la televisione digitale dal computer.

Questo manuale si prefigge di fornire una descrizione generale delle caratteristiche di *DVB-T Mobile TV Tuner* e del software *digital TV*. Inoltre, il manuale contiene utili suggerimenti e informazioni per l'uso. Oltre alle particolarità sull'installazione di *DVB-T Mobile TV Tuner*, il manuale spiega quali funzioni sono disponibili e come risolvere eventuali problemi.

Informazioni di prevenzione e sicurezza generali

- Utilizzare l'apparecchio collegandolo esclusivamente alle apposite porte USB.
- L'apparecchio può essere utilizzato solo con antenne interne installate correttamente e funzionanti. In particolare, l'apparecchio non deve essere collegato alle prese d'ingresso delle antenne delle scatole Set Top o ad altri apparecchi, in quanto queste possono arrecare tensioni esterne dannose ed eventualmente danneggiare l'apparecchio.
- L'apparecchio non è impermeabile! Non immergere mai l'apparecchio nell'acqua e proteggerlo dagli spruzzi (pioggia, acqua di mare).
- I lavori tecnici sull'apparecchio devono essere effettuati esclusivamente da personale qualificato.
- Per la pulizia non utilizzare spray detergenti o soluzioni di qualsiasi tipo che contengano alcool o altri liquidi infiammabili.
- Evitare il surriscaldamento per non ridurre la durata dell'apparecchio.
- Proteggere l'apparecchio nei confronti di umidità atmosferica elevata, raggi solari diretti, come pure temperature elevate o estremamente basse.
- Non riporre contenitori di liquidi su o vicino all'apparecchio.
- Quando l'apparecchio viene trasferito da un ambiente freddo ad un luogo di utilizzo più caldo, può verificarsi formazione di condensa. Mettere in funzione l'apparecchio solo se la sua temperatura si è adeguata ed esso è perfettamente asciutto.
- Prima di inserire il cavo, verificare che la porta USB da utilizzare del sistema non sia danneggiata.
- Utilizzare esclusivamente cavi specifici per l'applicazione e per il regolare funzionamento dell'apparecchio. Utilizzare le prese indicate e non forzare.

- Verificare regolarmente che i cavi non siano danneggiati. Sostituire immediatamente i cavi danneggiati.
- Fare attenzione a non far penetrare oggetti di alcun tipo nelle prese di collegamento.
- Se l'apparecchio è danneggiato, non deve essere assolutamente utilizzato. Rivolgersi al servizio di assistenza tecnica autorizzato di Fujitsu Siemens Computers.
- Conservare l'apparecchio e gli accessori al di fuori della portata dei bambini. Pericolo di ingestione e di lesioni!
- Se si usa un'antenna esterna o da tetto, in caso di temporale imminente staccare il cavo dell'antenna dal ricevitore. Durante un temporale, non toccare mai l'apparecchio e tutte le parti dell'impianto dell'antenna.
- L'antenna a base magnetica non deve essere utilizzata su un veicolo in movimento.
- L'apparecchio non deve essere utilizzato in un veicolo in movimento (pericolo durante la marcia in curva).



Contrassegno CE

Questa versione dell'apparecchio soddisfa i requisiti della direttiva dell'UE 89/336/CEE "Compatibilità elettromagnetica" e 73/23/CEE "Direttiva sulla bassa tensione".

Dotazione

Verificare che tutti i componenti di *DVB-T Mobile TV Tuner* siano completamente contenuti nella dotazione:

- 1 *DVB-T Mobile TV Tuner*
- 1 cavo di prolunga USB
- 1 antenna a bacchetta DVB-T con base magnetica
- 1 antenna mobile DVB-T
- 1 telecomando
- 1 supporto per computer portatile
- 1 CD con software, driver, manuale e informazioni di sicurezza
- 1 guida rapida all'installazione, informazioni di sicurezza

Hardware

Requisiti per il sistema

- Microsoft Windows® XP
- Porta USB 2.0 libera
- Processore P3 1.0 GHz o superiore
- 256 MB di RAM
- Scheda VGA con almeno 32 MB di spazio di memoria libero
- Scheda audio o soundchip
- Microsoft Direct X 8.1 o versione superiore

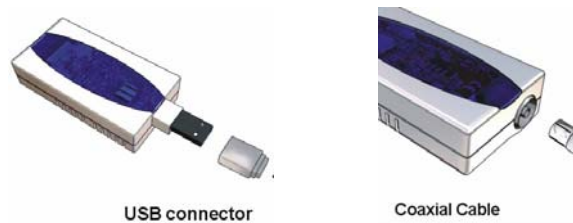
Significato dei LED

Sul sintonizzatore DVB-T Mobile TV Tuner sono presenti tre LED con le seguenti funzioni:

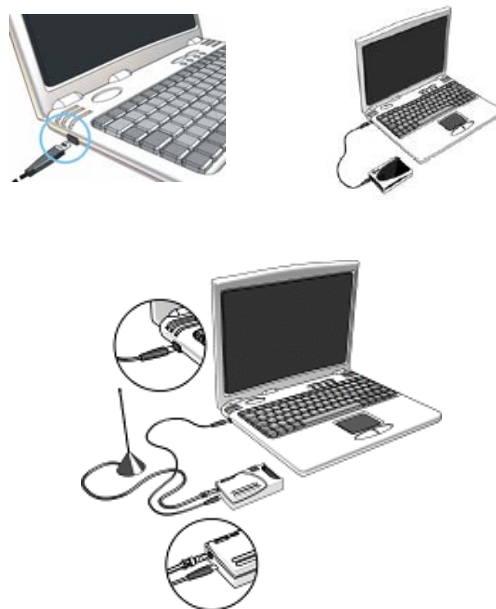
LED verde	Il LED verde segnala che il sintonizzatore USB è stato riconosciuto correttamente dal computer. Se dopo il collegamento con la porta USB non si accende, installare di nuovo il driver.
LED blu	Il LED blu segnala la ricezione di un canale. Se non si accende durante il funzionamento, vi sono problemi di ricezione. Controllare l'antenna e la posizione.
LED rosso	Il LED rosso conferma la ricezione di comandi provenienti dal telecomando. Se durante l'uso del telecomando questo LED non si accende, dirigere il telecomando con maggiore precisione verso il sintonizzatore USB o sostituire le pile del telecomando.

Collegamento di *DVB-T Mobile TV Tuner*

Fase 1: collegare il cavo di prolunga USB con *DVB-T Mobile TV Tuner* e una delle due antenne al ricevitore DVB-T.



Fase 2: dopo l'avvio completo del sistema operativo, collegare il cavo USB all'interfaccia USB-2.0 del computer.



Nota: quando si installa *DVB-T Mobile TV Tuner* sul portatile, assicurarsi che la funzione di risparmio energetico, che riduce le prestazioni della CPU e che potrebbe influire sul funzionamento normale di *DVB-T Mobile TV Tuner*, sia disattivata.

Nota: la ricezione potrebbe variare a seconda della posizione. Richiedere ulteriori informazioni al proprio fornitore di programmi. Si consiglia un'antenna esterna.

Uso del supporto per computer portatile

Per utilizzare il supporto per computer portatile, inserire prima *DVB-T Mobile TV Tuner* dall'alto con la porta USB rivolta verso il basso nel supporto. Si noti che il supporto funziona soltanto in una direzione (vedere la figura). Dopo aver eseguito il collegamento con antenna e portatile, è possibile fissare il supporto sul portatile prestando attenzione. A questo scopo, aprire il supporto e agganciarlo al monitor con cautela.

Nota: utilizzare il supporto sempre con la massima attenzione per non danneggiare o graffiare il portatile e il supporto stesso.



Telecomando

Uso del telecomando

Utilizzare il telecomando solo insieme a DVB-T Mobile TV Tuner.
Per la prima attivazione del telecomando, tirare la piccola linguetta di plastica sull'estremità inferiore per far partire la batteria.

Con il telecomando sono possibili le seguenti funzioni:



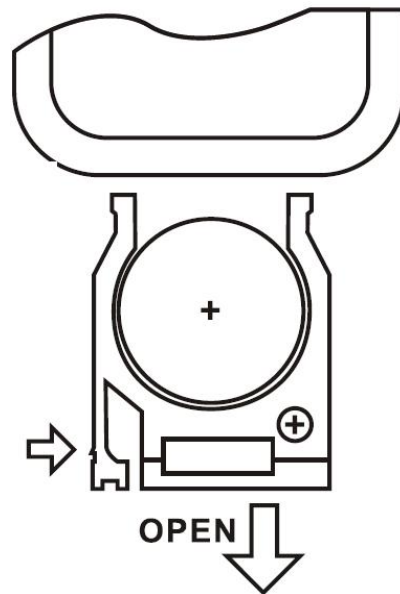
Nota: se Winmanager nella barra delle applicazioni è chiuso, il programma digital TV non può essere avviato con il telecomando.

Sostituzione della batteria

Per sostituire la batteria, spingere sulla linguetta del cassetto portabatteria verso destra e far fuoriuscire il cassetto dal telecomando.

Sostituire la batteria vecchia con una nuova (tipo di batteria: CR2025). Si noti che la batteria deve essere inserita nel cassetto con il polo positivo rivolto verso l'alto, dopo di che occorre reinsertire il cassetto nel telecomando prestando attenzione.

Utilizzare esclusivamente il tipo di batteria corretto: CR2025.



Software

Installazione di digital TV

Prima di cominciare

- Verificare che *DVB-T Mobile TV Tuner* sia effettivamente collegato (per ulteriori informazioni, vedere le istruzioni per l'installazione dell'hardware nell'ultimo capitolo) e che il computer sia acceso.

Installazione del driver

Fase 1: chiusura dell'"Assistente per la ricerca di nuovo hardware"

Dopo aver acceso il computer, Windows trova il nuovo hardware. Selezionare "Annulla" nella finestra di riepilogo. Il driver e l'applicazione vengono installati in un secondo momento con il CD *digital TV*.



Fase 2: attivazione del CD-ROM "digital TV"

Dopo l'inserimento del CD di *digital TV* si apre il menu di avvio automatico. Selezionare la lingua desiderata e confermare con *OK*.



Se la finestra non si apre automaticamente, selezionare l'unità CD/DVD rispettiva e avviare il file *autorun.exe*.

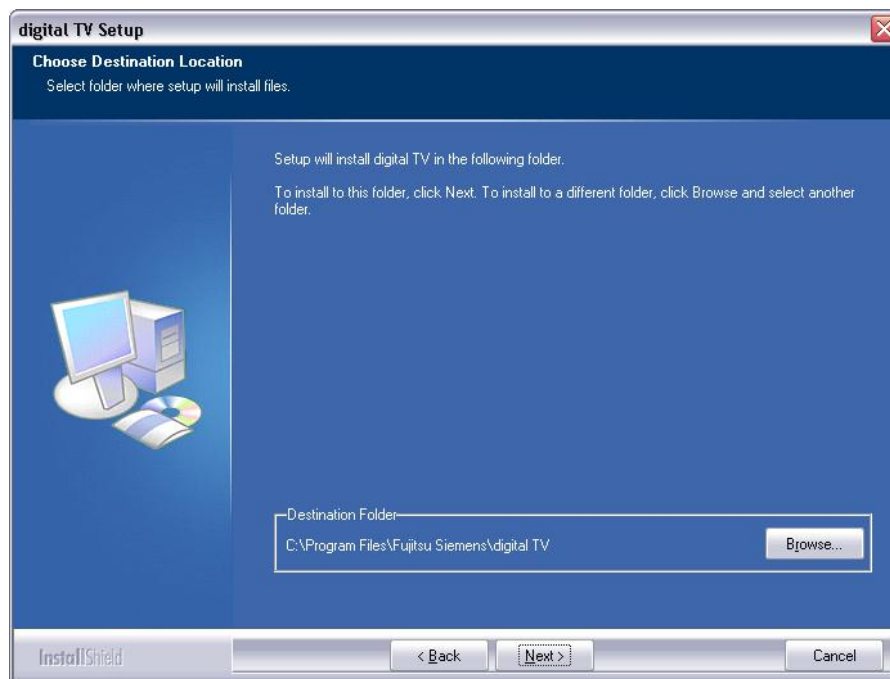
Fase 3: installazione del driver

Fare clic su *Avanti* per installare il driver.



Fase 4: installazione di *digital TV*

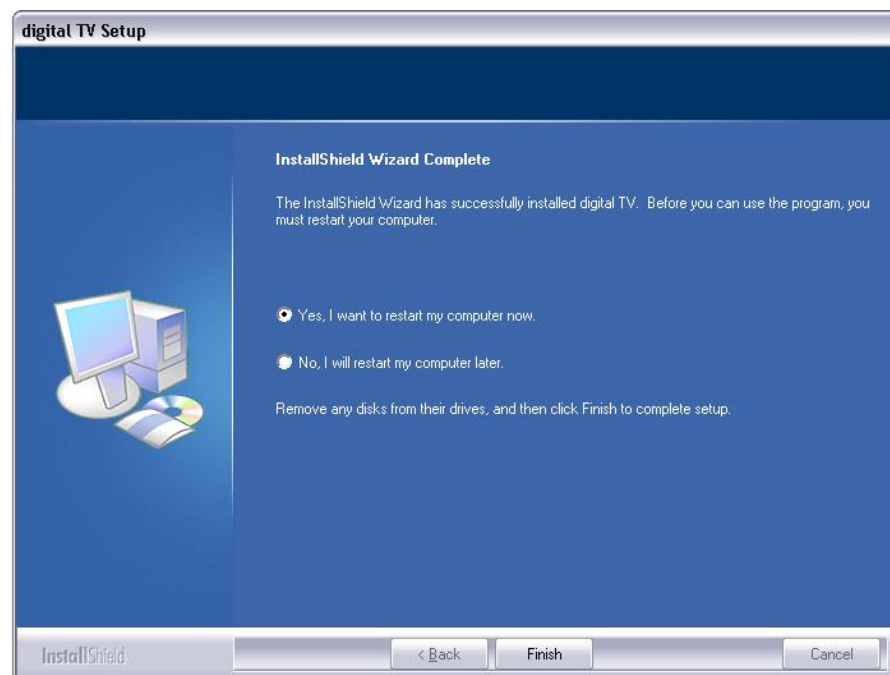
Dopo aver installato il driver correttamente, è possibile selezionare il percorso d'installazione; fare clic su *Avanti* per installare *digital TV*.



Fase 5: completamento dell'installazione

Una volta terminata l'installazione, viene richiesto di riavviare il computer. Fare clic su *Termina* per riavviare il computer.

Attenzione: il computer deve essere assolutamente riavviato prima di avviare il programma per la prima volta.



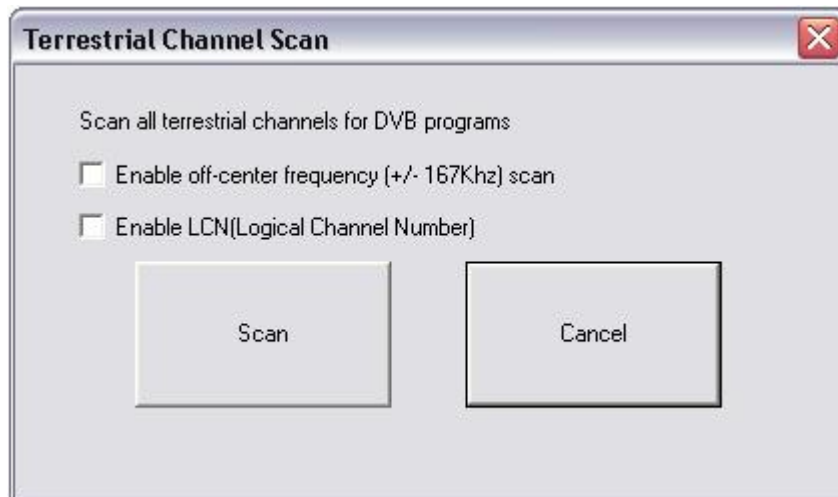
Fase 6: avvio del programma

Dopo il riavvio del computer, è possibile avviare il programma utilizzando l'icona di *digital TV* sul desktop o il menu di avvio.



Fase 7: prima scansione dei canali

Dopo la prima installazione viene richiesta una scansione dei canali. Fare clic su *Scansione* per eseguirla.



Dopo ca. 5 minuti viene terminata la prima scansione ed è possibile utilizzare *digital TV*.

Funzioni del software

Elementi di comando

Pannello di comando



Icona	Funzione	Icona	Funzione
	Chiusura dell'applicazione digital TV.		Apertura/chiusura del menu
	Tutto schermo/Ripristina		Cambio traccia audio (se supportata)
	Riduci a icona		Sottotitoli (se supportata)
	Apertura/chiusura dell'elenco dei preferiti		Stop/Riproduzione
	Ripresa di immagini		Riavvolgimento
	Canale successivo		rapido/Pause/Avanti/Differita/Registrazione
	Canale precedente (in relazione alla disposizione dell'elenco dei preferiti)		Altoparlanti on/off, SX, DX
	Guida online		Silenzioso
	Volume		Qualità del segnale
	Intensità del segnale		

Altre informazioni:

17:52:29 orario (impostato dall'orologio del computer)

000 canale e orario programma

Stop/Riproduzione/Differita

Menu



Icona	Funzione	Icona	Funzione
	Configurazione		Adattamento video
	Scansione canali		EPG (electronic program guide)
	Ripresa di immagini multiple		Aggiornamento online dell'elenco dei canali
	Pool di ripresa di un'immagine singola		Elenco delle riprese
	Televideo		Interruttore d'ingresso (non funzionante in caso di DVB-T con USB)
	Anteprima di tutti i canali		Modalità sleep


Elenco dei preferiti

Nell'elenco dei preferiti vengono visualizzate tutte le stazioni che si ricevono. Per ottenere un elenco delle stazioni DVB-T, fare clic sul simbolo TV.

Nota: questo elenco può essere organizzato sotto *Configurazione* -> *Elenco dei programmi*.



Traccia audio

Fare clic su  per cambiare la traccia audio corrente.

Nota: informarsi presso il proprio fornitore di programmi in merito alle tracce audio che vengono inviate.


Sottotitoli

Fare clic su  per attivare e disattivare i sottotitoli.

Nota: verificare presso il proprio fornitore di programmi se la funzione dei sottotitoli è supportata nel programma interessato.


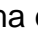


Ripresa di immagini

Fare clic su  per riprendere un'immagine fissa (screenshot) del programma appena visto.

Funzione di differita

Visione in differita.

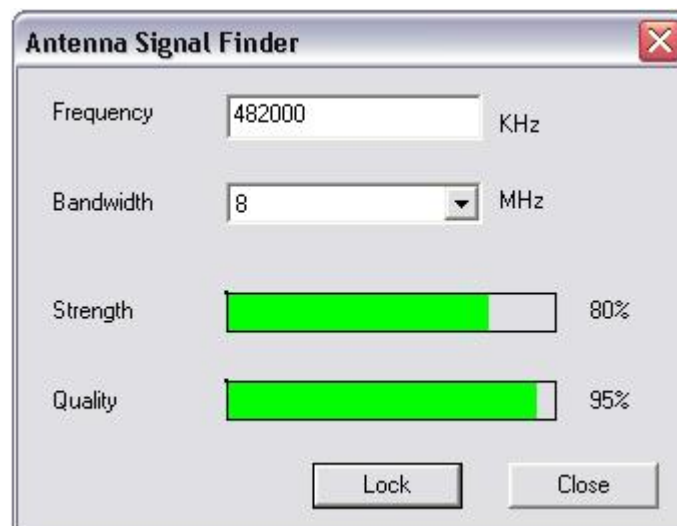
Facendo clic su , il programma dal vivo che si sta vedendo viene fermato. Premere di nuovo questo tasto; il programma verrà riprodotto dal momento in cui è stato fermato. In questo modo non si perde nessuna parte del programma. Se si desidera tornare al programma dal vivo, fare clic su  e arrestare la funzione di differita. Nelle impostazioni del sistema è possibile stabilire le dimensioni massime della memoria di transito del programma (al massimo 180 minuti).

Ricerca del segnale dell'antenna



Dopo un clic su uno dei simboli cerchiati, viene visualizzata la finestra di ricerca del segnale dell'antenna. Vengono fornite informazioni in tempo reale sulla qualità e sull'intensità dei segnali, che risultano utili quando si desidera trovare la posizione ottimale per l'antenna mobile. A questo scopo, la riproduzione del programma televisivo viene arrestata automaticamente. Inoltre, in questa finestra è possibile indicare una determinata frequenza e larghezza di banda e mantenere questa impostazione con un clic su Applica.

Nota: la funzione di riproduzione non è disponibile quando viene utilizzato il programma di ricerca del segnale dell'antenna.



Registrazione di programmi TV

Registrazione immediata

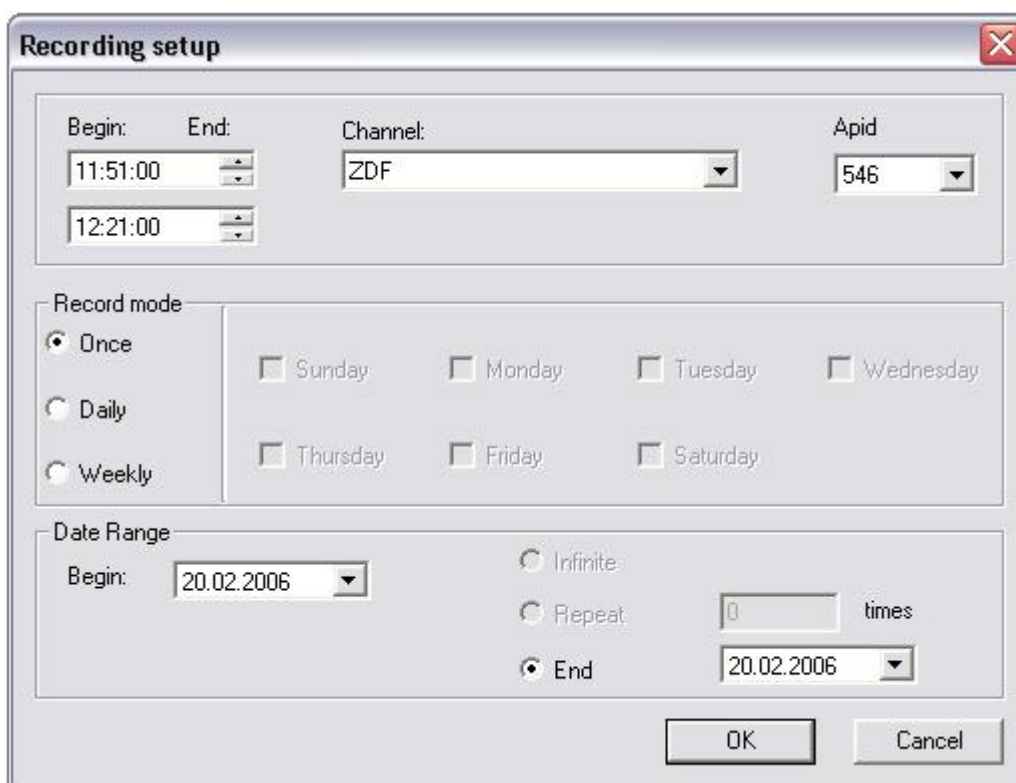
Con un clic su ■ è possibile registrare un video. La registrazione inizia immediatamente; il termine della registrazione può essere definito nella finestra successiva o si può terminare la registrazione personalmente.



Sotto *Configurazione* -> *Registrazioni programmate* o nell'EPG, è possibile programmare una registrazione. Qui si possono impostare data e ora, il canale e una durata di registrazione. Dopo la programmazione di una registrazione, questa compare nelle registrazioni programmate e può essere rimossa da qui.

Registrazione programmata – EPG

Nell'EPG è possibile creare o programmare una registrazione. A questo scopo, fare clic su Registra. La funzione rileva automaticamente dall'EPG data, ora e canale. Dopo la programmazione di una registrazione, questa compare sotto *Configurazione* -> *Registrazione programmata* con la possibilità di rieliminarla.

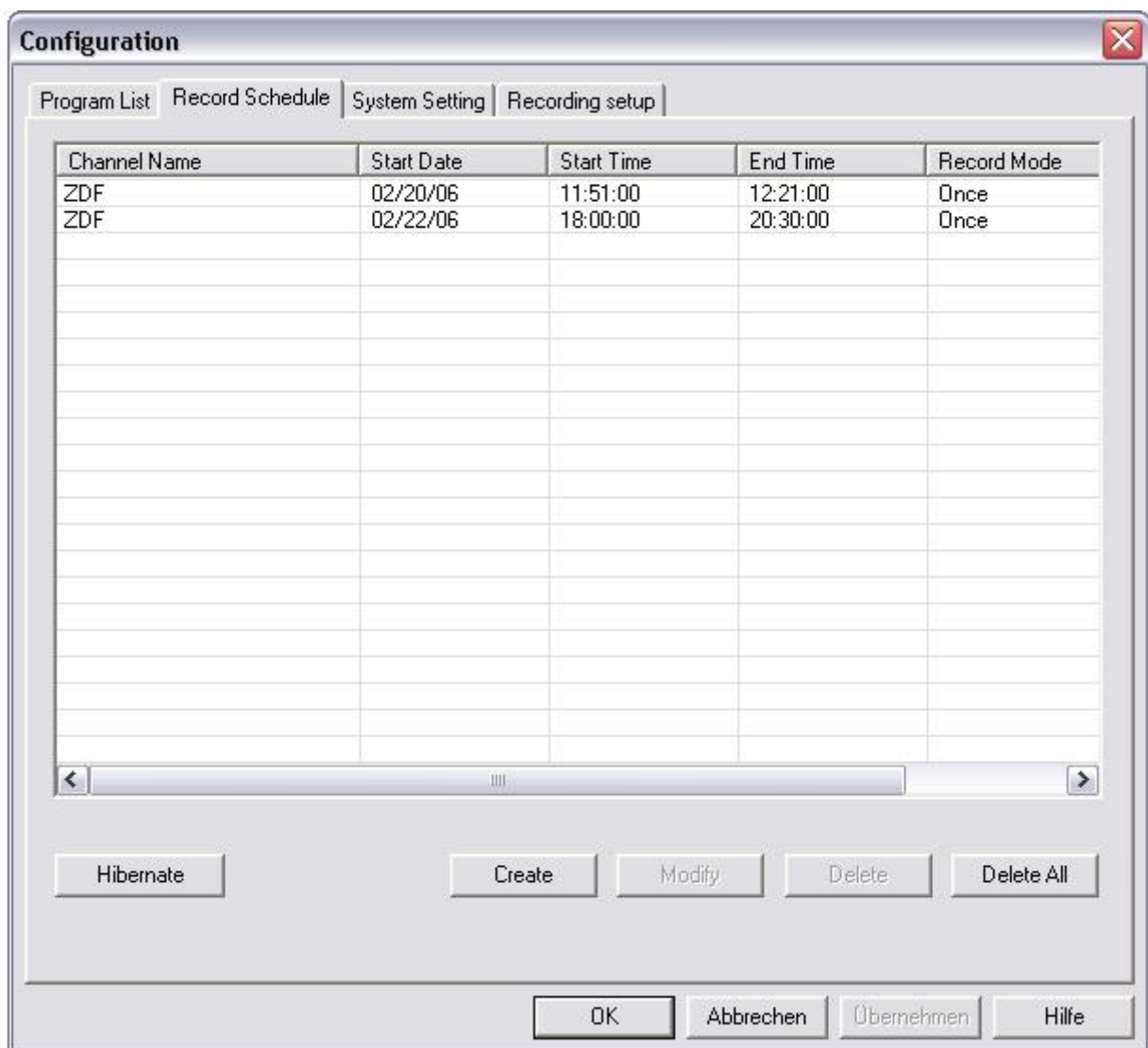


The image shows a 'Recording setup' dialog box with the following fields and options:


- Begin:** 11:51:00
- End:** 12:21:00
- Channel:** ZDF
- Apid:** 546
- Record mode:**
 - Once
 - Daily
 - Weekly
- Days:**
 - Sunday
 - Monday
 - Tuesday
 - Wednesday
 - Thursday
 - Friday
 - Saturday
- Date Range:**
 - Begin:** 20.02.2006
 - Infinite
 - Repeat: 0 times
 - End: 20.02.2006
- Buttons:** OK, Cancel

Registrazione programmata – registrazioni programmate manualmente

Sotto *Configurazione* -> *Registrazioni programmate*, è possibile programmare individualmente nuove registrazioni, vale a dire con diverse opzioni (ogni giorno, ogni settimana, traccia audio, ecc.). Questa funzione corrisponde alla funzione descritta nel capitolo precedente. È assolutamente necessario prestare attenzione alla selezione del canale corretto ed all'impostazione dell'orario giusto. Qui è inoltre possibile eliminare o modificare una registrazione programmata.



Registrazione dalla modalità sleep

Programmare prima una registrazione e impostare quindi il PC in modalità sleep con un clic sul tasto . Il sistema viene riattivato 5 minuti prima dell'orario programmato.

Nota: assicurarsi che il sistema supporti la modalità sleep e che la registrazione non inizi nei 5 minuti successivi.

Configurazione

Elenco dei programmi

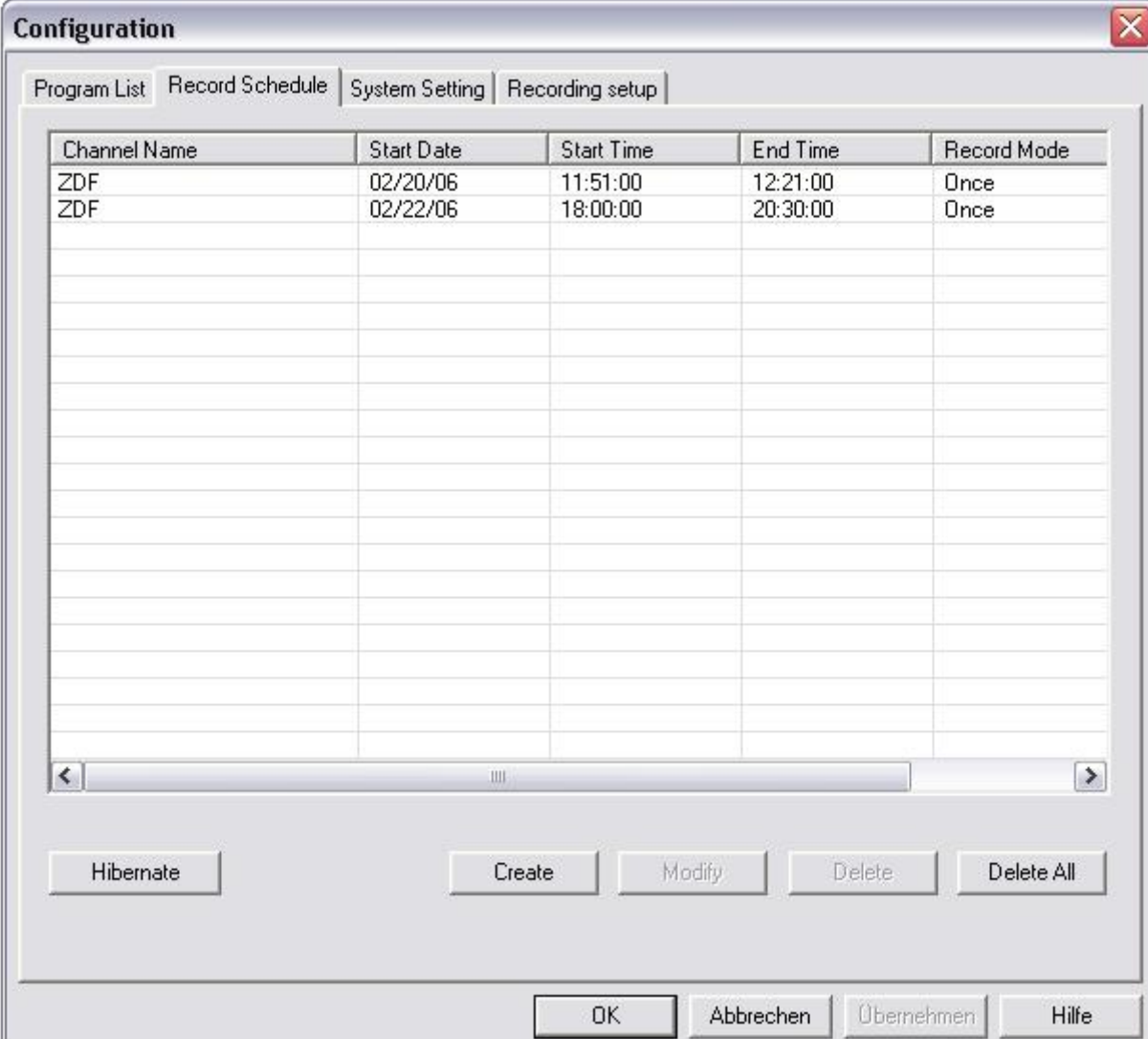
In questo elenco sono riportate informazioni precise sulle stazioni a disposizione. Qui è possibile impostare un proprio elenco di preferiti modificandone i numeri identificativi, eliminare programmi dall'elenco o assegnare un blocco bambini ai programmi. Ad ogni programma è possibile assegnare una categoria che può essere definita nelle impostazioni del sistema. Sulla base di queste categorie è possibile ordinare la sequenza dei programmi nell'elenco dei preferiti.

The screenshot shows a 'Configuration' dialog box with a 'Program List' tab selected. The dialog contains a table of TV channels with the following columns: F... (checkbox), ID, Type, Free/Pay, TV/R..., Name, and Provider. Below the table are buttons for 'Select All', 'Un-Select All', 'ID Up', 'ID Down', 'Delete', and 'Delete All'. At the bottom of the dialog are buttons for 'OK', 'Abbrechen', 'Übernehmen', and 'Hilfe'.

F...	ID	Type	Free/Pay	TV/R...	Name	Provider
<input checked="" type="checkbox"/>	1	-T	Free	TV	ZDF	ZDFmobil
<input checked="" type="checkbox"/>	2	-T	Free	TV	Info/3sat	ZDFmobil
<input checked="" type="checkbox"/>	3	-T	Free	TV	Doku/KiKa	ZDFmobil
<input checked="" type="checkbox"/>	4	-T	Free	TV	RTL Television	RTL Work
<input checked="" type="checkbox"/>	5	-T	Free	TV	RTL2	RTL Work
<input checked="" type="checkbox"/>	6	-T	Free	TV	Super RTL	RTL Work
<input checked="" type="checkbox"/>	7	-T	Free	TV	VOX	RTL Work
<input checked="" type="checkbox"/>	8	-T	Free	TV	KABEL1	ProSieben!
<input checked="" type="checkbox"/>	9	-T	Free	TV	N24	ProSieben!
<input checked="" type="checkbox"/>	10	-T	Free	TV	ProSieben	ProSieben!
<input checked="" type="checkbox"/>	11	-T	Free	TV	SAT.1	ProSieben!
<input checked="" type="checkbox"/>	12	-T	Free	TV	EinsFestival	ARD
<input checked="" type="checkbox"/>	13	-T	Free	TV	Bayerisches FS	ARD
<input checked="" type="checkbox"/>	14	-T	Free	TV	hr-fernsehen	ARD
<input checked="" type="checkbox"/>	15	-T	Free	TV	SÜDWEST RP	ARD
<input checked="" type="checkbox"/>	16	-T	Free	TV	Eurosport	T-Systems
<input checked="" type="checkbox"/>	17	-T	Free	TV	TERRA NOVA	T-Systems
<input checked="" type="checkbox"/>	18	-T	Free	TV	rheinmaintv	T-Systems
<input checked="" type="checkbox"/>	19	-T	Free	TV	Das Erste	ARD
<input checked="" type="checkbox"/>	20	-T	Free	TV	arte	ARD
<input checked="" type="checkbox"/>	21	-T	Free	TV	PHOENIX	ARD

Registrazioni programmate

Sotto *Configurazione* -> *Registrazioni programmate* è possibile programmare nuove registrazioni (*vedere Registrazioni programmate manualmente*) e gestire le proprie registrazioni programmate. Qui è inoltre possibile eliminare o modificare le registrazioni programmate.



Channel Name	Start Date	Start Time	End Time	Record Mode
ZDF	02/20/06	11:51:00	12:21:00	Once
ZDF	02/22/06	18:00:00	20:30:00	Once

Buttons: Hibernate, Create, Modify, Delete, Delete All, OK, Abbrechen, Übernehmen, Hilfe

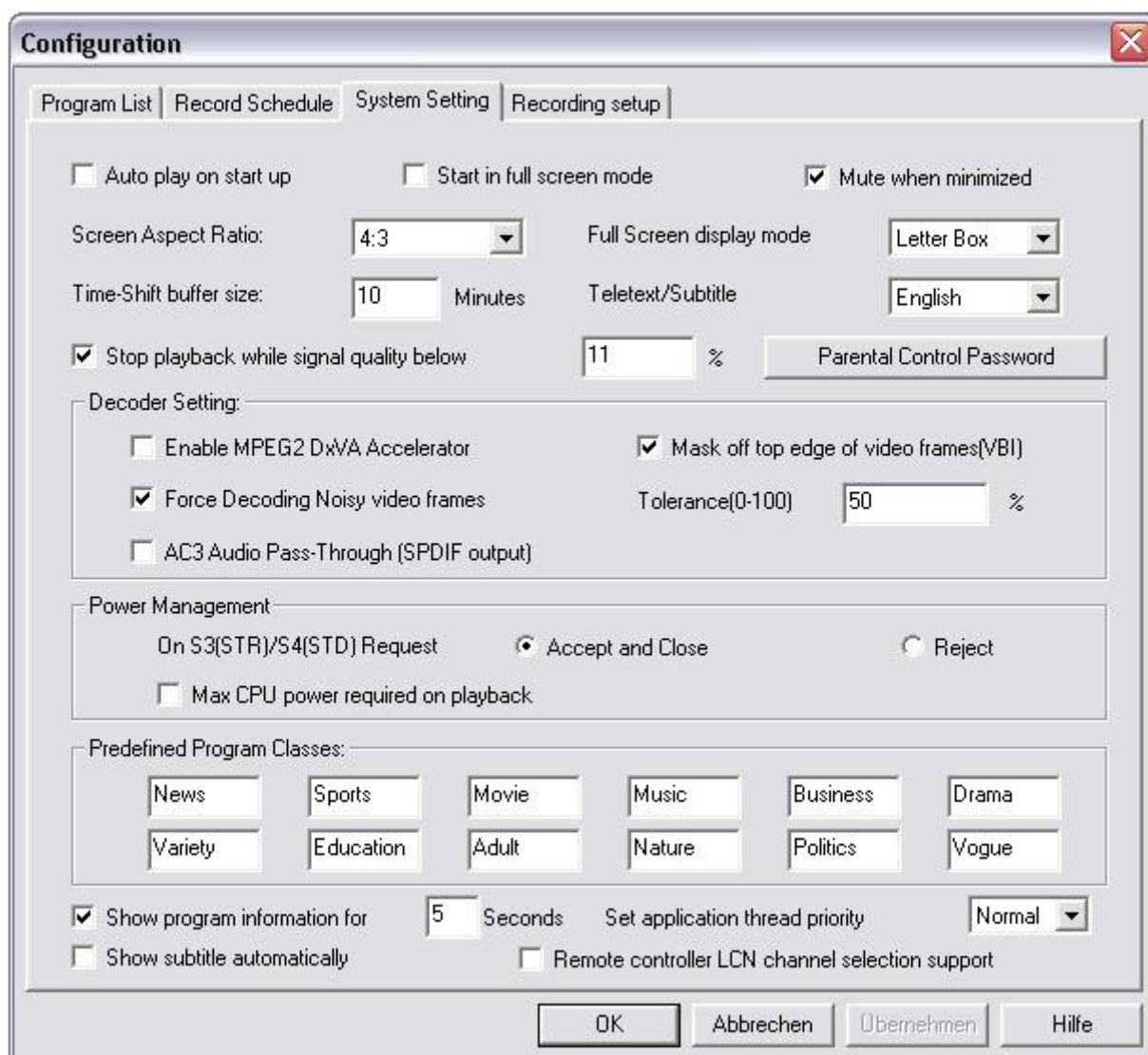
Impostazioni del sistema

Nelle impostazioni del sistema è possibile adattare il programma al proprio computer. *digital TV* mette a disposizione diverse opzioni, alcune delle quali verranno spiegate di seguito.

In questa pagina, è inoltre possibile impostare la **password del blocco bambini** che può essere di max. dodici numeri.

Le **dimensioni della memoria di transito per la visione in differita** determinano il tempo di differita del programma dal vivo; si consiglia un intervallo di tempo possibilmente elevato.

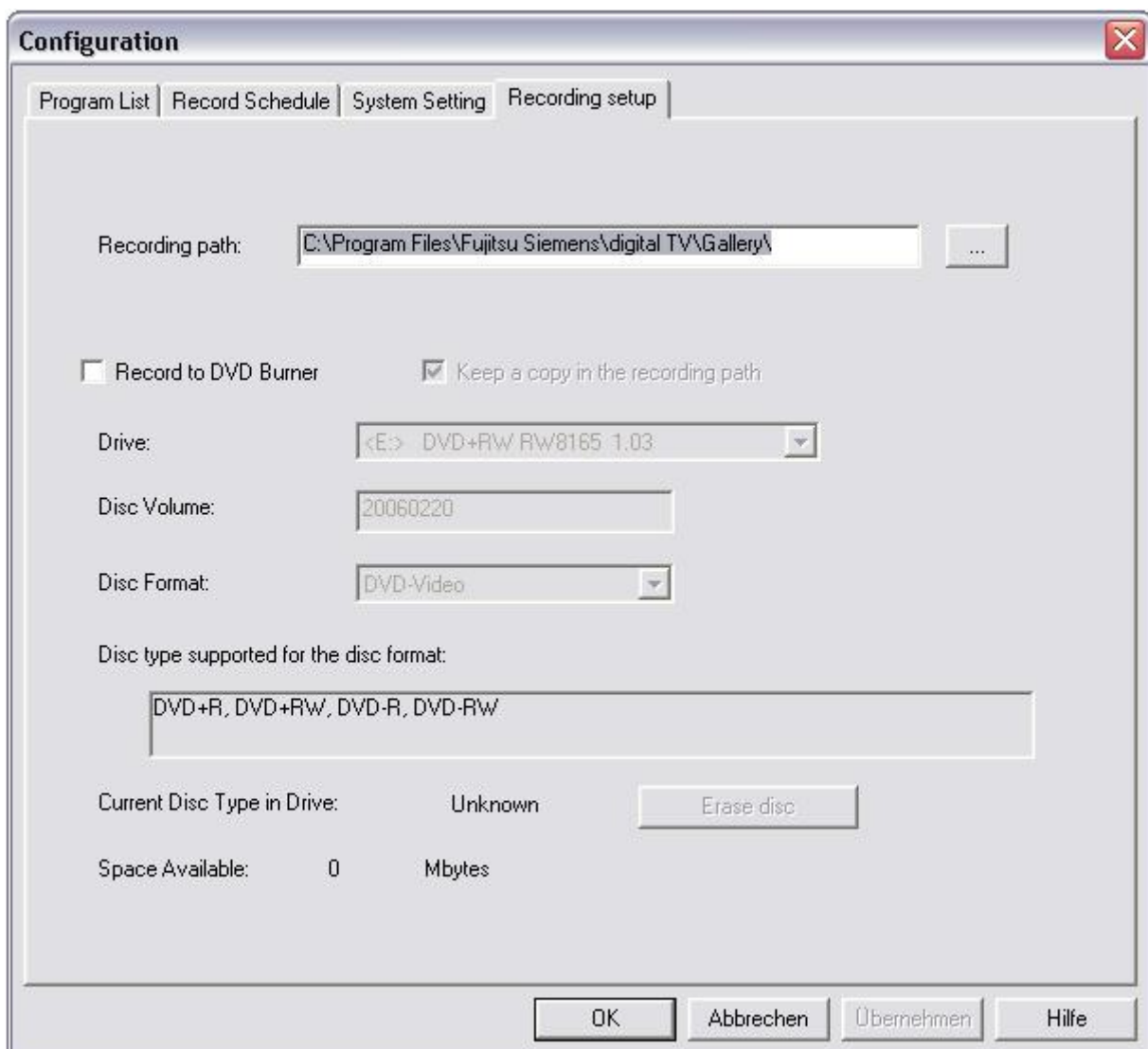
Alcuni ex programmi analogici presentano disturbi nelle righe dell'immagine superiori; queste possono essere eliminate con **Sopprimi righe VBI**.



Masterizzazione diretta – impostazioni della registrazione

Se il proprio computer è collegato ad un masterizzatore per DVD, con questa funzione è possibile masterizzare le proprie registrazioni direttamente su un DVD. Selezionare *Impostazione registrazione* nella pagina di configurazione per impostare la funzione di masterizzazione. Selezionare il formato del DVD desiderato e un'unità di destinazione adeguata. Si noti che questo programma supporta solo il formato **SDTV** e che non possiede alcuna funzione di transcoding.


Nota: questa funzione dipende dalla configurazione dell'hardware del proprio computer!



Scansione dei canali

Per l'uso TV dell'applicazione *digital TV*, occorre prima adeguare correttamente le impostazioni della *Scansione canali*. Osservare le istruzioni seguenti.

Dopo aver avviato l'applicazione *digital TV*, si aprono due finestre di questo programma. Una di queste è il pannello di comando; l'altra finestra è una schermata che mostra il programma TV. Fare clic sulla piccola freccia sul bordo sinistro del

pannello di comando per aprire il menu. Fare clic su  per avviare la funzione *Scansione canali*.



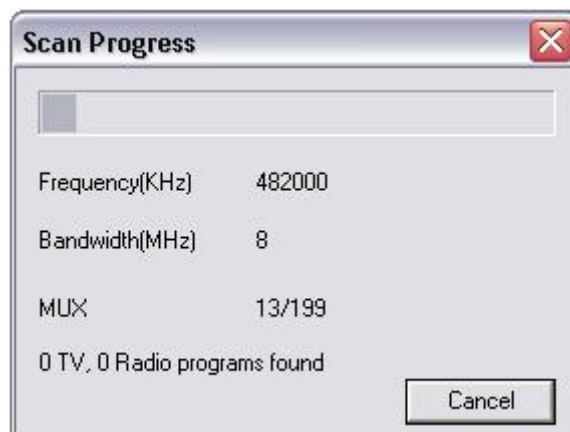
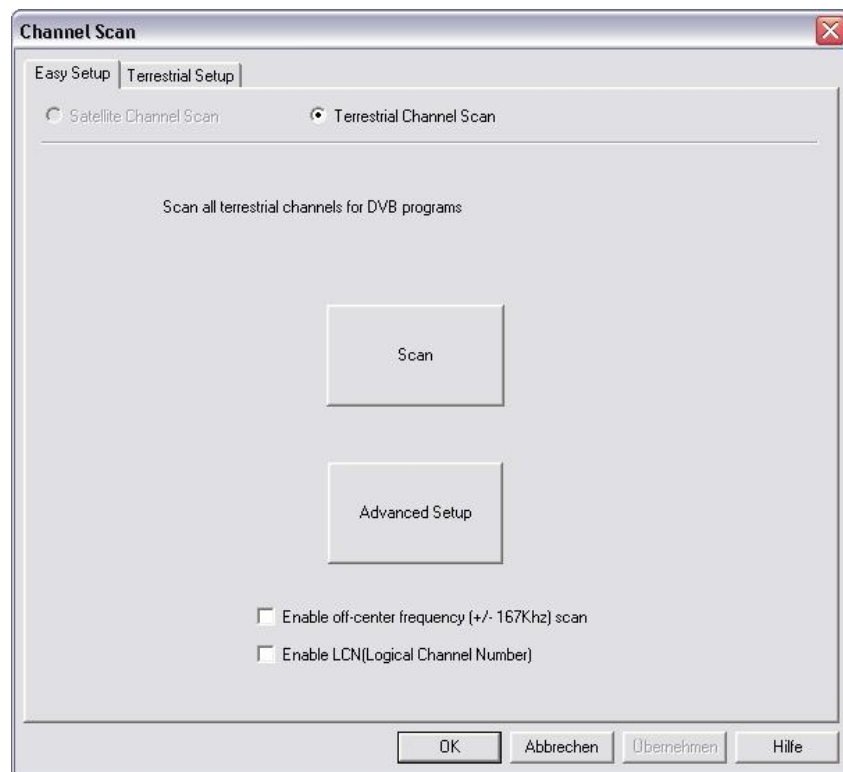
Esistono due metodi per effettuare la scansione dei canali: il *Setup semplice* e l'*Impostazione terrestre*.

Se si dispongono di informazioni dettagliate, è possibile selezionare *Impostazione terrestre*. Altrimenti utilizzare il *Setup semplice* per impostazioni standard di base e una scansione generale.

Nota: esistono due opzioni: *Attiva la frequenza +/- 167 kHz* – l'utente può anche eseguire la scansione delle frequenze interessate, cosa che in Germania non è necessaria. *Attiva LCN* – consente all'utente di elencare i canali in base al metodo di elencazione dei canali locali, cosa che non è necessaria in Germania.

Setup semplice

Dopo aver fatto clic su *Scansione*, viene visualizzata la finestra seguente che illustra il progresso della scansione. Si noti che questa funzione richiede più tempo dell'"Impostazione terrestre".

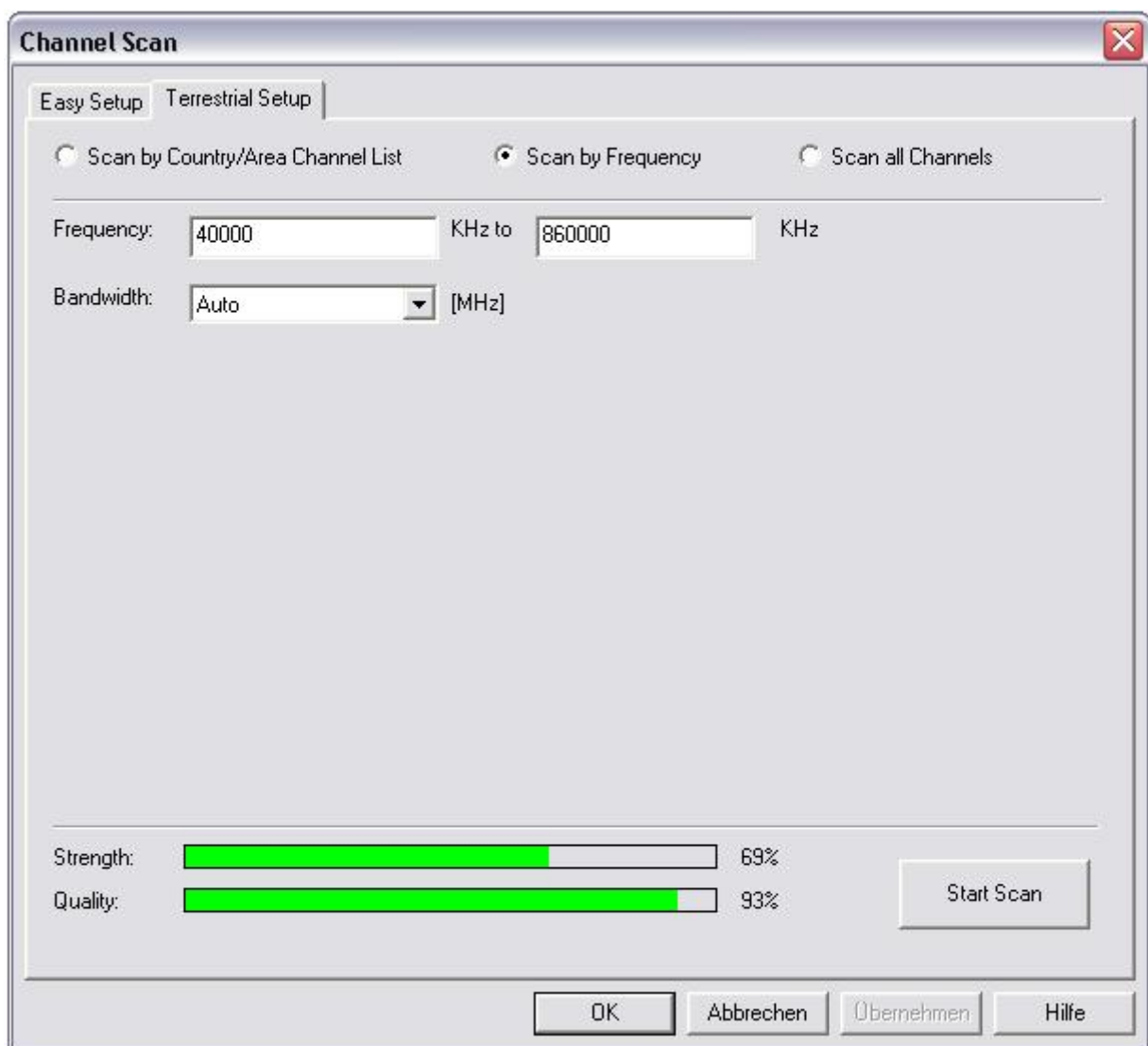


Impostazione terrestre

Vi sono tre metodi di scansione avanzati: *Scansione specifica della posizione*, *Scansione della frequenza* e *Scansione di tutti i canali*.

Scansione della frequenza

Se si conosce già il campo di frequenza DVB-T della propria posizione, selezionare *Scansione della frequenza*; verrà visualizzata la finestra di configurazione sottostante. Indicare le frequenze e le larghezze di banda corrette e fare clic su *Avvia scansione*.



Channel Scan

Easy Setup | **Terrestrial Setup**

Scan by Country/Area Channel List
 Scan by Frequency
 Scan all Channels

Frequency: KHz to KHz

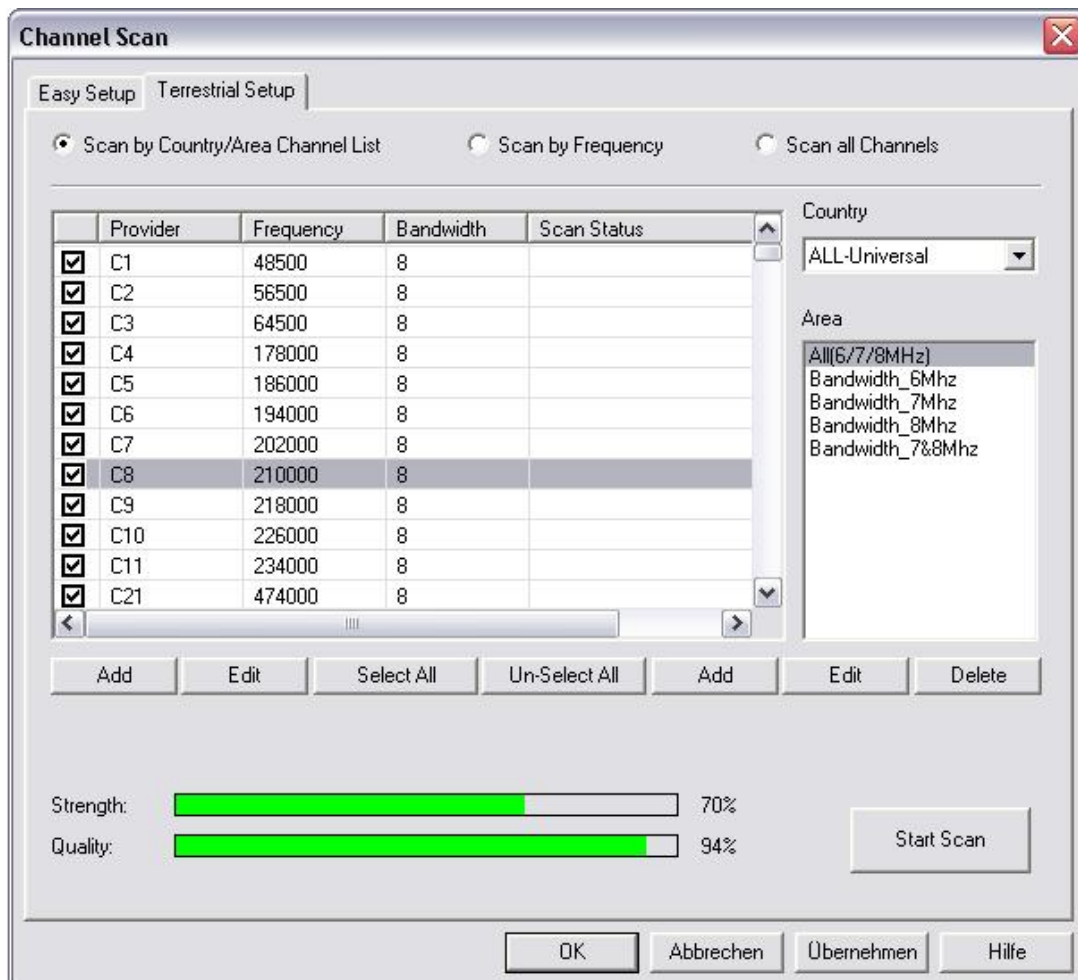
Bandwidth: [MHz]

Strength: 69%

Quality: 93%

Scansione specifica della posizione

Qui è possibile eseguire una scansione in base al proprio paese e alla larghezza di banda. Prima della scansione, selezionare le frequenze su cui eseguire la scansione. Per essere sicuri di ricevere tutti i canali conosciuti del paese, fare clic su *Seleziona tutto* e avviare quindi la scansione.



Scansione di tutti i canali

Selezionare la larghezza di banda utilizzata nel proprio paese e fare clic su *Scansione*. La scansione viene eseguita su tutti i canali con la larghezza di banda selezionata.

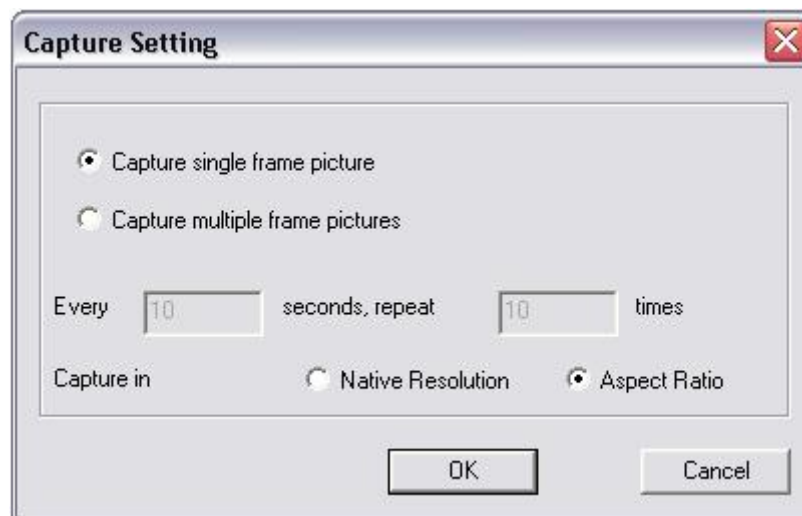


Una volta terminata la scansione dei canali, nella finestra di riepilogo vengono visualizzati i programmi TV e radio trovati. Fare clic su *OK* per chiudere la finestra.




Ripresa di immagini multiple


Fare clic sul tasto *Ripresa di immagini multiple* sul menu allargato per attivare questa funzione. Qui è possibile impostare le opzioni della ripresa di immagini. Si può salvare una sola immagine o più immagini consecutivamente. A questo scopo, è possibile definire il numero di immagini e l'intervallo di tempo tra le riprese. Con la *Risoluzione nativa* e l'*Allungamento* si stabilisce il rapporto tra altezza e larghezza delle riprese.



Directory delle riprese di immagini singole

Con un clic su  si accede alla cartella dove vengono salvate le riprese delle immagini.


Televideo

L'applicazione *Televideo* è un semplice browser da televideo. Per avviare questa funzione, fare clic su  sul pannello di comando con *digital TV* in funzione. Qui è possibile stampare o salvare la pagina corrente. Inoltre, sotto *Modifica* si può aprire una finestra nella quale cercare rapidamente parole chiave nel televideo.



EPG

Electronic Program Guide – guida ai programmi elettronica

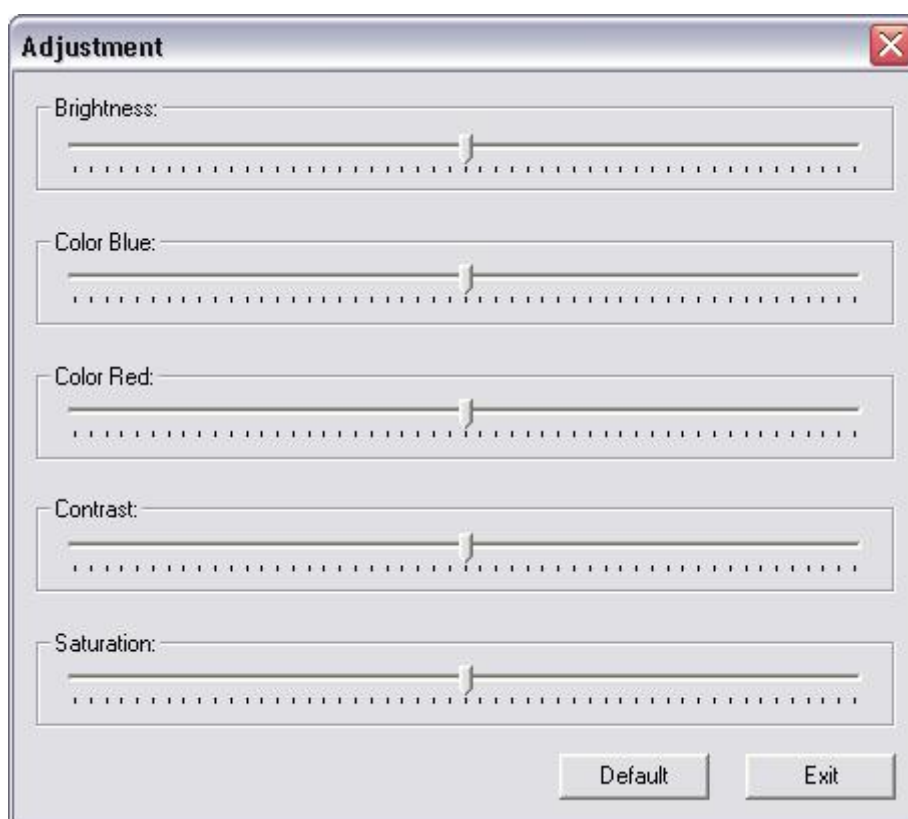
Fare clic su  del pannello di comando esteso, per visualizzare la guida ai programmi elettronica messa a disposizione dal fornitore di programmi. È possibile ottenere informazioni dettagliate sui programmi trasmessi. L'EPG fornisce informazioni su programmi attuali e futuri durante la riproduzione che possono essere richiamate in qualsiasi momento anche con il tasto di invio della tastiera. Con un clic su "Registra" è possibile programmare una registrazione dall'EPG. Con le funzioni "Orario EPG in ora di Greenwich", "Ora legale o invernale automatica" e "Ora legale/invernale" è possibile adeguare l'orario al luogo in cui ci si trova.

Free/Pay	ID	Class	Channel Name	Date	Time	Program Name
Free	1		ZDF	2006-02-20	00:20-01:10	Das Nachrichtenjournal
Free	2		Info/3sat	2006-02-20	01:10-02:10	Autopsie - Mysteriöse Todesfälle
Free	3		Doku/KiKa	2006-02-20	02:10-03:15	Ungeklärte Morde - Dem Täter auf de...
Free	4		RTL Television	2006-02-20	03:15-04:05	Fast Helden - Zwei Trottel erobern Am...
Free	5		RTL2	2006-02-20	04:05-04:10	RTL II Kino-Tipp
Free	6		Super RTL	2006-02-20	04:10-05:10	Fast Helden - Zwei Trottel erobern Am...
Free	7		VOX	2006-02-20	05:10-05:55	X-Factor: Das Unfassbare
Free	8		KABEL1	2006-02-20	05:55-06:50	MAMA MIA - Die ersten Babyjahre
Free	9		N24	2006-02-20	06:50-07:20	Infomercial
Free	10		ProSieben	2006-02-20	07:20-07:50	Infomercial
Free	11		SAT.1	2006-02-20	07:50-08:20	Infomercial
Free	12		EinsFestival	2006-02-20	08:20-09:00	Infomercial
Free	13		Bayerisches FS	2006-02-20	09:00-10:00	exklusiv - die reportage
Free	14		hr-fernsehen	2006-02-20	10:00-12:00	Die Supermamas - Einsatz im Kinderzi...
Free	15		SÜDWEST RP	2006-02-20	12:00-12:30	Bitte lachen!
Free	16		Eurosport	2006-02-20	12:30-13:05	Bitte lachen!
Free	17		TERRA NOVA	2006-02-20	13:05-13:25	Pokémon
Free	18		rheinmaintv	2006-02-20	13:25-13:40	Pokito TV
Free	19		Das Erste	2006-02-20	13:40-14:10	Pretty Cure
Free	20		arte	2006-02-20	14:10-14:35	Digimon Frontier
Free	21		PHOENIX	2006-02-20	14:35-15:00	Digimon Frontier
				2006-02-20	15:00-15:10	Pokito TV
				2006-02-20	15:10-15:40	Detektiv Conan
				2006-02-20	15:40-16:00	Yu-Gi-Oh! GX
				2006-02-20	16:00-16:25	Der Prinz von Bel-Air


EPG time in GMT
 Automatically detect for daylight saving changes
 Daylight saving time
 [1] hours
 [Set to Record]
 [Update]
 [OK]

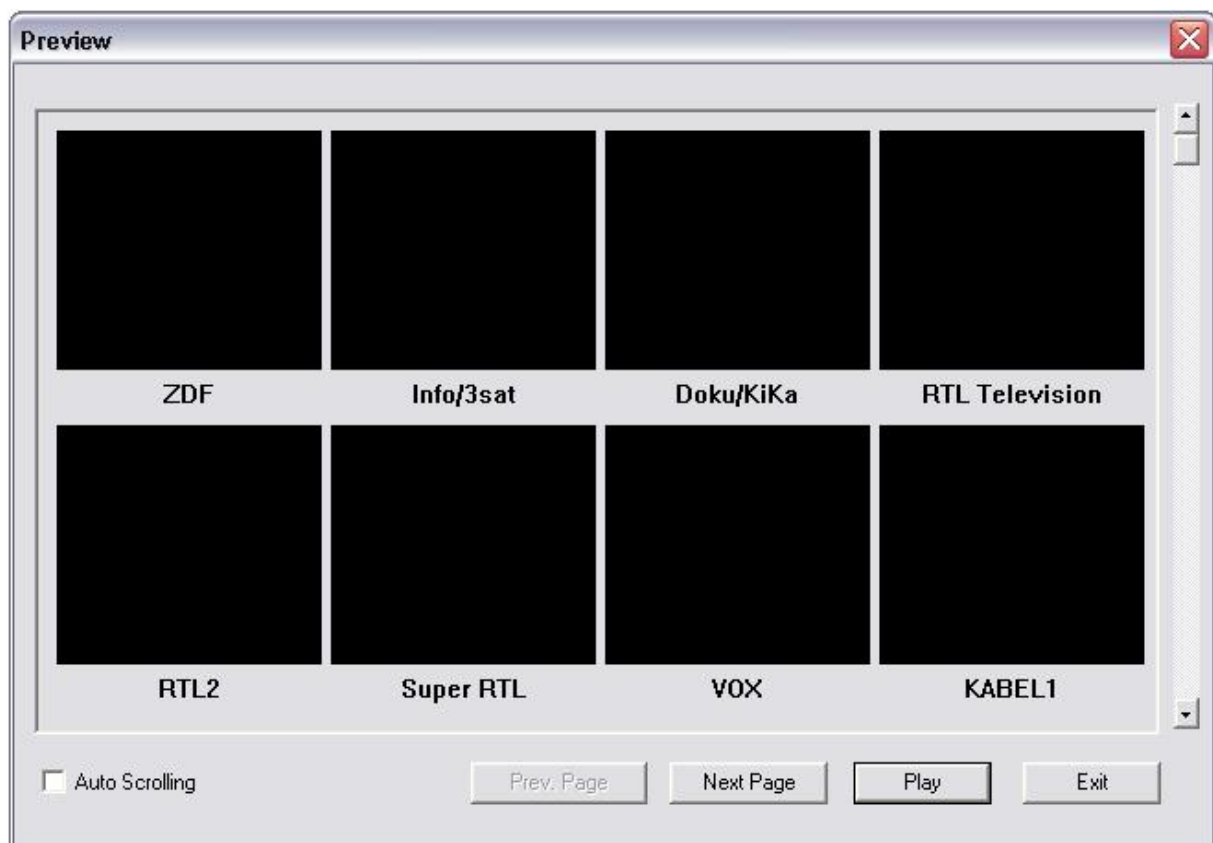
Impostazione video

Qui è possibile modificare le impostazioni dell'immagine. Con un clic su *Default*, tutte le cinque barre d'impostazione vengono ripristinate al centro, mentre con *Chiudi* si accetta l'impostazione corrente.




Anteprima

Fare clic su  nel menu per visualizzare l'anteprima di un canale. L'anteprima mostra un'immagine corrente di ogni canale. Per guardare il programma desiderato, selezionarlo e fare clic su *Riproduzione* per vedere questo programma.

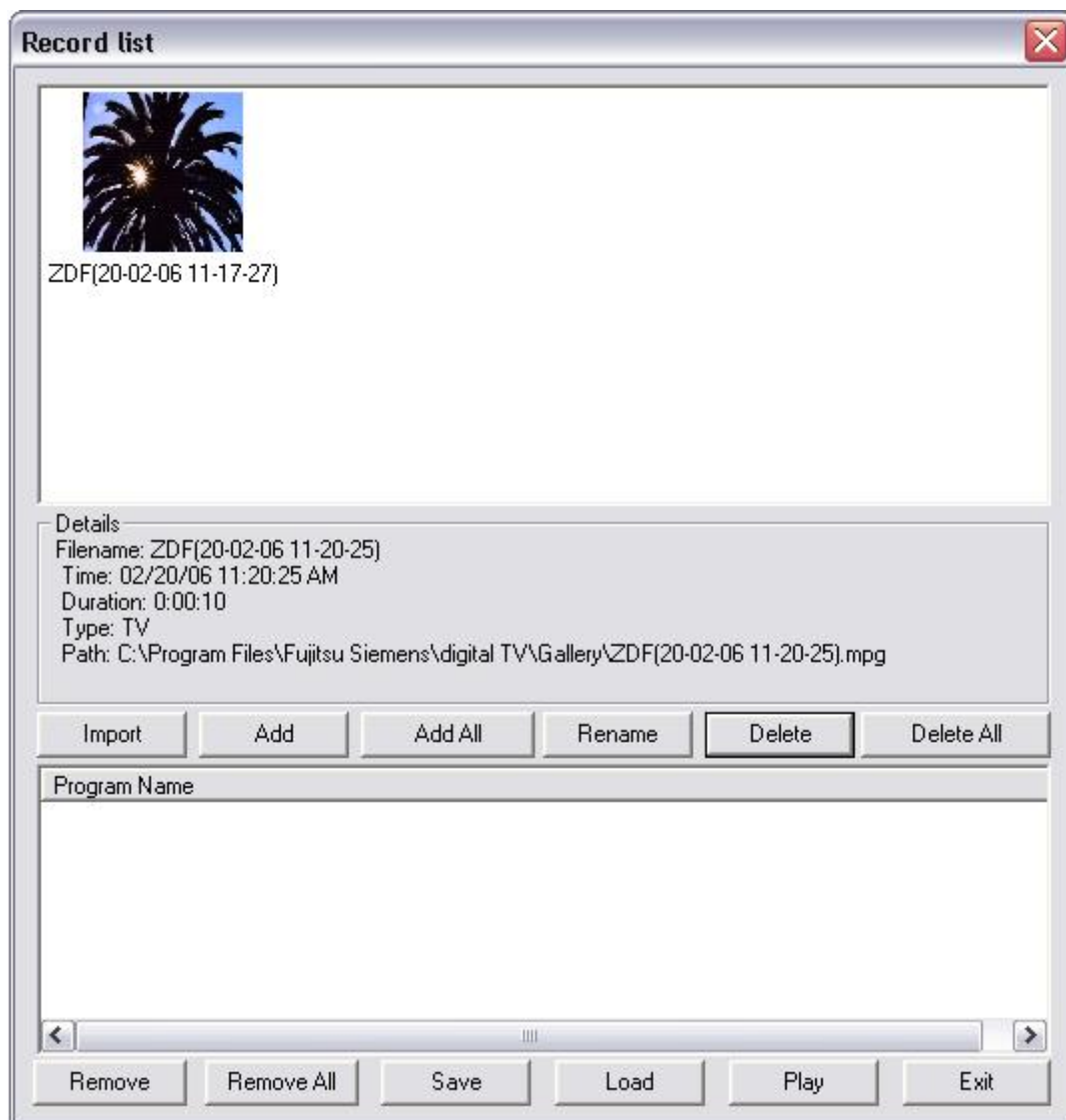


WEB

Facendo clic su  in futuro si potrà scaricare un elenco dei canali per la propria posizione.

Elenco delle riprese

Nell'elenco delle riprese è possibile gestire tutte le riprese effettuate. I file registrati vengono importati inizialmente nell'elenco di selezione da dove possono essere riprodotti con un doppio clic o aggiunti all'elenco di riproduzione. Tutte le riprese che si trovano in questo elenco verranno visualizzate nella loro sequenza al momento della riproduzione. Con *Salva* è possibile riunire questa disposizione sotto un nome generale e richiamarla con *Apri* in un secondo momento.



Modalità sleep

Con un clic su  è possibile impostare il computer in modalità sleep.

Nota: si noti che alcuni computer non possono essere attivati automaticamente dalla modalità sleep per avviare registrazioni programmate o che può essere eventualmente necessario eseguire alcune impostazioni nel Bios. Sotto Pannello di controllo -> Opzioni di risparmio energetico è possibile attivare la funzione della modalità sleep.

Menu di contesto

Fare clic con il tasto destro del mouse sull'interfaccia di *digital TV* per aprire il menu di contesto:

Play	Riproduzione: riproduzione di un video
Pause	Pause: arresta il video che si sta guardando
✓ Stop	Stop: ferma il video che si sta guardando
Record	Registrazione: registra il programma video corrente
Fast Rewind	Riavvolgimento rapido: torna indietro durante la riproduzione di una registrazione o durante la visione in differita
Fast Forward	Avanzamento rapido: avanza durante la riproduzione di una registrazione o durante la visione in differita
Time Shifting	Differita: avvia o arresta la funzione di "Time-shifting" (visione in differita)
Channel Up	Canale +: passa al canale successivo (a seconda dell'elenco dei preferiti)
Channel Down	Canale -: torna al canale precedente (a seconda dell'elenco dei preferiti)
Last Channel	Ultimo canale: torna all'ultimo canale riprodotto
EPG	EPG: apre la finestra dell'EPG
Preview	Anteprima: anteprima multicanale (solo per canali liberi/FTA)
Capture	Ripresa di un'immagine singola: ripresa di un'immagine corrente del programma
Teletext	Televideo: visualizza la finestra del televideo
Apid (SAP) switch	Imposta traccia audio: modifica il formato audio
Mute	Muting: disattiva l'audio
Configuration	Configurazione: visualizza la pagina di configurazione
Channel Scan	Scansione dei canali: visualizza la pagina di scansione dei canali
Record List	Elenco delle riprese: apre l'elenco delle riprese
Favorite List	Elenco dei preferiti: apre/chiude l'elenco dei preferiti
Control Panel	Pannello di comando: visualizza il pannello di comando
Top Most	Sempre in alto: l'applicazione è sempre nello sfondo
About	Info: visualizza informazioni sulla versione del software <i>digital TV</i>
Exit	Chiudi: chiude <i>digital TV</i>

Comandi a tastiera

Funzione	Comandi a tastiera
Riproduzione	Invio
Stop	Fine
Immagine a tutto schermo	Z
Finestra di configurazione	O
Registrazione	Pos1
Arresta registrazione	Fine
Elenco dei programmi	L
Differita	T
Canale precedente	Pagina su
Canale successivo	Pagina giù
Aumenta volume	Shift + freccia su
Diminuisce volume	Shift + freccia giù
Guida	F1
Chiudi digital TV	X
Muting	M
Elenco dei preferiti	V
EPG	E
Anteprima	K
Avanti	F
Indietro	R

Ricerca guasti

Messaggio d'errore "La scheda o l'unità non è supportata. Controllare l'installazione dell'hardware!":

- verificare se la presenza del collegamento USB con TV-Tuner.
- Installare di nuovo il driver.

Messaggio d'errore "Errore d'impostazione! Impossibile riprodurre il programma" o "Impossibile riprodurre il programma selezionato":

- controllare il driver della scheda VGA e il driver della scheda audio.
- Assicurarsi che le impostazioni di hardware e software siano corrette e tentare di eseguire una nuova scansione.
- Installare Microsoft DirectX8.1 e Media Player 7.0 o le rispettive versioni superiori.
- La qualità del segnale potrebbe essere talmente scarsa che TV-Tuner non è in grado di ricevere sufficienti dati del programma o riceve i dati errati.
- Non si tratta di un canale libero e non si è autorizzati alla visione del canale.

Schermo oscurato mentre viene riprodotto il primo fermo immagine.

Cercare e installare il driver VGA più recente e DirectX 8.1 e verificare se sono installati altri lettori DVD. In caso affermativo, eliminarli e disinstallare tutti i driver di filtrazione.

Quali formati supporta digital TV? Perché ho problemi a convertire/masterizzare questo file?

MPEG2. Tuttavia, poiché alcune stazioni hanno problemi a trasmettere con velocità kpbs in proprio TS (che è il limite oltre il formato DVD), è necessario il software di modifica MPEG per impostare la velocità kpbs.

Messaggio d'errore "Errore d'impostazione hardware"

Installare di nuovo il driver.

Il video viene riprodotto ma senza l'audio

Controllare la scheda audio o la regolazione del volume.

Perché l'EPG, il televideo e i sottotitoli non vengono visualizzati?

In alcune regioni, le stazioni non offrono i servizi menzionati; contattare la stazione interessata per conferma.

Il telecomando non funziona

Controllare le pile del telecomando. Dirigere il telecomando verso il ricevitore durante l'uso.

Il telecomando può essere utilizzato per altri software?

No, il telecomando offerto supporta solo DVB-T Mobile TV Tuner di Fujitsu Siemens.

Caratteristiche

- Supporta il protocollo DVB (ETS 300 744)
- Velocità dati fino a 31,67 Mbit/s
- MPEG-II Software Decoding
- Risoluzione fino a 1080i
- Formato immagini: 4 : 3 , 16 : 9
- predisposizione per il supporto HDTV
- Formato audio MPEG-II Layer 1 e 2
- Digital Video Recording (DVR) in tempo reale e registrazione temporizzata
- Visione in differita (time shift)
- Guida ai programmi elettronica (EPG)
- Memorie programmi
- Fermo immagine (BMP)
- Ricerca automatica dei canali
- Memorie stazioni e elenco dei preferiti
- Supporto audio multicanale
- Televideo
- Predisposizione per ricezione radio mediante DVB-T
- Possibilità di upgrade del software
- Campo di ricezione: VHF C5 - C12 / UHF C21 - C69
- Intervallo del livello audio in ingresso: da -78dBm a -20dBm
- Impedenza d'ingresso: 75 Ohm
- Larghezza di banda canali: 6 / 7 / 8 MHz
- USB 2.0 standard
- Alimentazione di corrente tramite interfaccia USB