

# CED7000



Competitive Edge Dynamics Ltd.

Printed in China

D.O.U.B.L.E.  
**ALPHA**  
**ACADEMY**  
Promoting Excellence in IPSC Shooting

 **COMPETITIVE**  
**EDGE DYNAMICS**

## POSIZIONE E FUNZIONE DEI CONTROLLI



In linea con la politica di continuo miglioramento e sviluppo della Competitive Edge Dynamics, CED si riserva il diritto di apportare qualsiasi cambiamento alle specifiche ritenga necessario, senza preventiva comunicazione. Pertanto, le fotografie e le descrizioni contenute in questo manuale possono differire dal prodotto attuale.

Il Tabellone CED della Competitive Edge Dynamics fonde 4 grandi schermi LCD in un unico display. Collegato al CED7000 o al CED8000, il tabellone mostra istantaneamente i tempi fino ad una distanza di 45 metri dal timer a cui è collegato. Il Tabellone CED è ideale per club e gare con spettatori

### Caratteristiche:

- Display extra-large a 4 elementi
- Pulsante di accensione/spengimento
- Connessione al timer sino a 45m di distanza
- Codice di collegamento personalizzabile
- Alimentazione a batteria da 9V
- Gancio da muro/supporto da tavolo
- Spengimento automatico per limitare il consumo della batteria.
- Custodia per il trasporto inclusa



La sirena esterna CED2000 della Competitive Edge Dynamics è ideale per l'utilizzo in tutte quelle situazioni di partecipazione di massa, inclusi shoot-off, gare di club, addestramento delle forze di polizia o militari. Progettata per l'utilizzo con i timer CED, la sirena esterna CED2000 può funzionare anche in maniera indipendente.

### Caratteristiche:

- Sirena ad elevata intensità (può essere udita sino a 25m di distanza con le cuffie!)
- Treppiede da tavolo regolabile
- Tasto di accensione/spengimento
- LED indicatori di alimentazione e batteria scarica
- Funzionamento a batteria alcalina
- Cavo di connessione (3m) per collegamento al timer
- Possibilità di alimentazione in CA (alimentatore opzionale)
- Sincronizzazione con timer CED

Competitive Edge Dynamics è lieta di presentare il Segnatempo CED: un timer remoto, compatto, che visualizza il numero di colpi, il tempo complessivo e gli split time sino a 45 metri di distanza dal timer principale. Ora gli Score Keeper possono avere istantaneamente tutti i dettagli. Utilissimo per scopi istruttivi in cui è richiesta la supervisione dei tempi

- Pulsante di accensione/spengimento
- Funzione di scorrimento dati Avanti/Indietro
- Funzionamento remoto sino a 45m di distanza
- Alimentazione a batterie mini stilo (AAA)
- Spengimento automatico per limitare il consumo della batteria.



## INTRODUZIONE

Congratulazioni per l'acquisto del timer CED7000, creato per voi da Competitive Edge Dynamics e Double Alpha Academy. Il CED7000 è il timer più tecnologicamente avanzato al mondo, e tuttavia facile da usare quanto un telefono cellulare. Il Timer CED7000 è dotato di un display completamente retroilluminato, programmazione avanzata, memoria, ed una varietà di funzioni che rendono tutti gli altri timer della stessa fascia di prezzo obsoleti! Il CED7000 è semplicemente il PIÙ' PICCOLO, COMPATTO, LEGGERO, e facile da usare tra i timer esistenti oggi al mondo! 80 grammi (2.9 once) (100 x 47 x 18.5 mm / 3.9" x 1.87" x 0.7")

### **Le nuove caratteristiche / funzioni includono:**

- Funzione di salvataggio in memoria (richiamabile) registrazione e visualizzazione di un numero illimitato di colpi
- Par time singolo o multiplo, con ritardi variabili, selezionabile dall'utente con passi di 0.01 secondi
- Doppia funzione di scorrimento avanti / indietro
- Display LCD retroilluminato in grado di visualizzare contemporaneamente il tempo totale, gli splits, il numero di colpi sparati, il PAR e lo split time del primo colpo
- Giorno, mese, anno; ora visualizzata in formato 12 o 24 ore
- Capacità (opzionale) di pilotare in radiofrequenza sino a 45 metri i moduli CED Big Board e Time Keeper
- Capacità di registrazione dei tempi sino a 999.99 secondi
- Split time e primo colpo sempre visualizzati
- Funzione Comstock combinata
- Modalità Tiro Rapido (simulazione comparsa/scomparsa)
- Avvio istantaneo, fisso, casuale o a ritardo programmabile
- Microfono digitale con sensibilità regolabile e filtro software
- Funzione di auto-avvio
- Modalità silenziosa per avvio visivo
- Modalità PAR time multiplo, per impostare PAR time multipli da una singola attivazione del timer
- Modalità Spia, permette l'avvio silenzioso del timer per controllare altri tiratori e gli avvii visivi
- Modalità cronometro, per utilizzare il timer come cronometro, per prendere il tempo dei bersagli mobili/a scomparsa
- Modalità Conto alla Rovescia
- Sveglia
- Spegnimento automatico per diminuire il consumo delle batterie
- Presa ausiliaria per sirena esterna, avvio visivo o attivazione bersagli girevoli
- Sistema di autodiagnosi
- Segnale sonoro ad intensità regolabile
- Batteria ricaricabile con indicazione di bassa carica residua sul display LCD
- Cinturino da polso e tracolla inclusi

Nelle pagine seguenti è riportato un sommario di tutte queste caratteristiche per una facile consultazione.

**Leggere attentamente il manuale di istruzioni per familiarizzare con tutte le caratteristiche del CED7000 e assicurare un funzionamento affidabile.**

<b>PREPARAZIONE.....</b>	<b>4</b>
BATTERIA.....	4
PACCO BATTERIE OPZIONALE: .....	5
<b>OPERAZIONI.....</b>	<b>5</b>
FUNZIONI DI BASE: .....	5
DISPLAY LCD.....	6
MENU' / MODALITÀ DI FUNZIONAMENTO .....	7
PROGRAMMARE IL TIMER .....	7
IMPOSTAZIONE DI GIORNO/MESE/ANNO.....	7
REGISTRAZIONE IN MEMORIA.....	8
FUNZIONALITÀ/CARATTERISTICHE PERSONALIZZABILI .....	9
SELEZIONE DI RITARDO IN AVVIO FISSO/CASUALE/ISTANTANEO .....	9
AUTOAVVIO.....	9
AVVIO SILENZIOSO.....	9
SELEZIONE PERSONALIZZATA DI UN PAR TIME .....	10
SELEZIONE DI PAR TIME MULTIPLI.....	11
MODALITÀ RIPETITIVA .....	12
MODALITÀ COMSTOCK COMBINATA.....	13
MODALITÀ SPIA.....	13
MODALITÀ CRONOMETRO .....	14
MODALITÀ CONTO ALLA ROVESCIA.....	14
SVEGLIA.....	14
SISTEMA DI AUTODIAGNOSI.....	15
JACK AUSILIARIO (AUX) .....	15

MICROFONO DI RICEZIONE DEGLI SPARI.....	15
FILTRO.....	16
VOLUME DELLA SUONERIA .....	16
IMPOSTAZIONI RFID .....	16
CERTIFICAZIONE/INFORMAZIONI FCC ED R&TTE.....	17
<b>GARANZIA.....</b>	<b>17</b>
**SODDISFATTI O RIMBORSATI ENTRO 30 GIORNI** .....	17
**GARANZIA LIMITATA DI DUE ANNI** .....	17
<b>ACCESSORI .....</b>	<b>19</b>
CUSTODIE COLORATE.....	19
GANCIO DA CINTURA.....	19
CINGHIA DA POLSO .....	19
PACCO BATTERIE ESTERNO .....	19
LACCIOLO RETRATTILE .....	20
CARICABATTERIE DA AUTO .....	20
CUSTODIA MORBIDA.....	20

## **PREPARAZIONE**

### **BATTERIA**

Il CED7000 funziona con una batteria interna ricaricabile al Litio. La durata della carica è di circa 25 ore di uso continuativo, o 33 giorni in modalità Stand-by. Questa stima è basata sull'ipotesi di circa 40 attivazioni l'ora o 1000 attivazioni per ciclo di carica completa, e può variare a seconda dell'utilizzo. La vita media della batteria è di circa 500-1000 cicli di carica. La carica massima della batteria nuova si raggiunge dopo due o tre cicli completi di carica e scarica. La batteria può essere caricata e scaricata centinaia di volte, ma alla lunga si esaurisce. Quando la durata di una carica si riduce sensibilmente rispetto al normale, è giunto il momento di acquistare una nuova batteria. Il timer CED7000 è progettato per utilizzare uno specifico tipo di batteria ricaricabile e caricabatterie. **SOLAMENTE** gli specifici batteria e caricabatteria inclusi nella confezione del CED7000 dovrebbero essere usati con il timer. Per la sostituzione delle batterie rispettare il timer alla CED od alla Double-Alpha Academy. Per maggiori informazioni sui costi contattateci o visitate il nostro sito web.

Per caricare la batteria, inserite lo spinotto del caricabatterie alla presa DC sul fondo del timer. Collegate il caricabatterie ad una presa a muro di corrente alternata. Se la batteria è completamente scarica, potrebbero volerci alcuni minuti prima che l'indicazione di carica appaia sul display del timer. Durante la carica, un'indicazione progressiva verrà visualizzata nella parte destra del display. Il tempo di carica dipende dal tipo di ricarica effettuata. Utilizzando il caricabatterie sono necessarie circa 2 ore. Utilizzando il pacco batterie opzionale sono necessarie circa 2.5 ore se il timer non è nel frattempo utilizzato. È disponibile anche un caricabatterie opzionale da auto. Con questo metodo la carica richiede circa 2 ore.

Scollegate il caricabatterie ed il timer quando non utilizzati. Non lasciate il caricabatterie collegato al timer. La carica continuativa e non necessaria può ridurre la vita della batteria. Se non utilizzata, una batteria completamente carica si scaricherà nel tempo. Temperature molto alte o molto basse possono ridurre l'efficienza della ricarica. Lasciare la batteria (od il timer) in luoghi caldi o freddi, come in macchina in estate od in inverno, può ridurre la capacità e la vita della batteria. Se possibile, utilizzare sempre il timer ad una temperatura compresa nell'intervallo +10/+32 °C (+50/+90 °F). È **FONDAMENTALE** notare che le prestazioni della batteria e del display LCD si degradano a temperature al di sotto dello zero.

Un indicatore di carica della batteria è visualizzato costantemente sul display del timer. A mano a mano che la batteria si scarica, il simbolo passa da una colorazione completamente nera ad una completamente bianca per indicare lo stato di carica residua. Il simbolo della batteria ha tre livelli di indicazione: carica, carica a metà, scarica. Quando la batteria è quasi scarica, il simbolo sul display comincia a lampeggiare, indicando la necessità di procedere alla ricarica. Questo fornisce un avviso tempestivo di ricaricare la batteria prima che il timer si spenga per mancanza di alimentazione.

Se la carica della batteria scende al di sotto della soglia minima, il display visualizzerà un messaggio di avviso ("Low Battery shutting off timer"), e si spegnerà entro 30 secondi. I dati memorizzati verranno mantenuti in memoria sino a che la batteria avrà una carica minima di 3.6V.

## **BATTERIA: (CONTINUA)**

Il timer consuma una quantità minima di corrente, anche quando è spento, a causa dell'orologio/datario e del mantenimento dei dati in memoria. Una batteria completamente carica garantisce circa 25 ore di uso normale e fino a 33 giorni di durata in stand-by o spento.

## **PACCO BATTERIE OPZIONALE:**

È disponibile un Pacco Batterie opzionale che è in grado di garantire 25 ore di funzionamento addizionale al timer CED7000. In aggiunta a fornire la corrente per il funzionamento, il pacco batterie ricarica contemporaneamente la batteria interna del timer. Quando il pacco batterie è collegato alla base del timer CED7000, il simbolo della batteria sul display fornisce un'indicazione progressiva di ricarica. Quando la batteria interna è completamente carica, OPPURE quando le pile stilo (AAA) del pacco batterie sono scariche, l'indicazione progressiva di ricarica si interrompe e ritorna a mostrare l'indicazione fissa del livello di carica. Se la batteria interna non è completamente ricaricata, sostituire le due pile stilo (AAA) del pacco batterie e ricollegare quest'ultimo al timer. Quando connesso al CED7000, il pacco batterie si scarica completamente nel giro di 2 ore. A quel punto si raccomanda di scollegarlo dal timer. Non tutte le pile alcaline hanno la stessa capacità. Per cui, in funzione del tipo di pile utilizzate, due pile tipo "AAA" possono fornire dal 50% all'80% della carica completa della batteria interna del timer.

Ad Esempio: le pile Energizer X92 forniscono l'80% della carica.

## **OPERAZIONI**

### **FUNZIONI DI BASE:**

Il CED7000 può essere acceso o spento premendo (e tenendo premuto) il tasto "CLEAR" per più di un secondo. Si raccomanda di spegnere il timer quando questo non viene utilizzato per non scaricare la batteria. **Il CED7000 è progettato per spegnersi automaticamente dopo circa 15 minuti di inutilizzo.** Lo schermo si spegnerà, ma non ci sarà alcuna perdita di dati memorizzati. Il timer può essere riacceso premendo nuovamente (e tenendo premuto) il tasto "CLEAR" per più di un secondo.

Il CED7000 è impostato automaticamente in modalità Comstock. Il regolamento IPSC internazionale descrive questa modalità come: 9.2.2 "Comstock": tempo illimitato che si arresta all'ultimo colpo sparato, numero illimitato di colpi che possono essere sparati, numero fissato di colpi che devono essere messi a segno su ogni singolo bersaglio per essere conteggiati.

Per usare il CED7000, accendete il timer e premete uno dei due pulsanti "START" per attivarlo. Verrà emesso un beep, (dopo un ritardo fissato di 3 secondi) e contemporaneamente avviato il conteggio del tempo. (Nota: quando il timer è in funzione, il tempo visualizzato non avanza sino a che non venga registrato un colpo).

Ciascun colpo sparato verrà registrato e visualizzato sul display LCD ed il tempo avanzerà automaticamente sino al limite di 999.9 secondi. Ci sono due pulsanti "START" sul CED7000. Il primo è collocato sulla sommità del timer, l'altro è posizionato in centro. Al termine dell'azione di fuoco, il display LCD indicherà il tempo registrato per il primo colpo, il numero totale di colpi ed il tempo totale registrati. Inoltre, verrà visualizzato anche l'ultimo split time. Il display visualizzerà infine anche data ed ora, a meno che questa funzione non venga disattivata.



## **FUNZIONI DI BASE (Continua...)**

Per rivedere ciascun colpo sparato, premere il pulsante “REVIEW” collocato nella parte superiore del timer, oppure quello nella pulsantiera centrale, ed il display LCD mostrerà il primo colpo ed il tempo registrato nella stringa corrente. Questa procedura consente di scorrere tutti i colpi registrati. La funzione “REVIEW” consente di scorrere in avanti od indietro nella string di colpi registrata, per mezzo dei tasti direzionali “UP” e “DOWN”. La memoria può immagazzinare sino a 10 string di 39 colpi ciascuna. Se una string contiene più di 39 colpi il timer, nella memorizzazione, registrerà i primi 38 colpi, ed il tempo del 39esimo sarà in realtà il tempo dell’ultimo colpo sparato. (Esempio – Se la string è costituita da 44 colpi, per un tempo totale di 21.23 secondi, il 38esimo colpo apparirà con il tempo effettivo, mentre il 39esimo mostrerà un tempo di 21.23 secondi). Premendo i tasti direzionali “LEFT” E “RIGHT” (in modalità “REVIEW”), l’utente può passare da una string all’altra. Il timer mantiene sempre in memoria le 10 più recenti string.

In aggiunta al numero di colpi ed al tempo totale, il display LCD mostra lo split time (differenza) tra l’ultimo colpo registrato ed il precedente. Il CED7000 può registrare un numero illimitato di colpi. Verranno memorizzati i primi 99 colpi registrati, dopodichè i colpi successivi verranno memorizzati al posto del 99esimo. Quando viene premuto il pulsante “REVIEW”, il display mostra sempre il primo colpo registrato. Potete scorrere l’intera sequenza dei tempi registrati premendo uno dei due pulsanti “REVIEW”.

Premendo nuovamente il pulsante “START”, il timer memorizza automaticamente i dati precedentemente registrati ed attiva nuovamente la suoneria. In ogni caso, **il CED7000 è progettato per evitare perdite accidentali di dati. Per re-inizializzare la procedura di avvio con il pulsante “START”, è necessario premere almeno una volta il pulsante “REVIEW”. L’unica eccezione a questa regola è quando si usa la modalità “Combined Comstock”. Per maggiori spiegazioni consultare la sezione “Combined Comstock”. L’utente può anche scavalcare questa funzionalità selezionando la modalità “AUTO START-ON” dal menù delle opzioni.**

## **DISPLAY LCD**

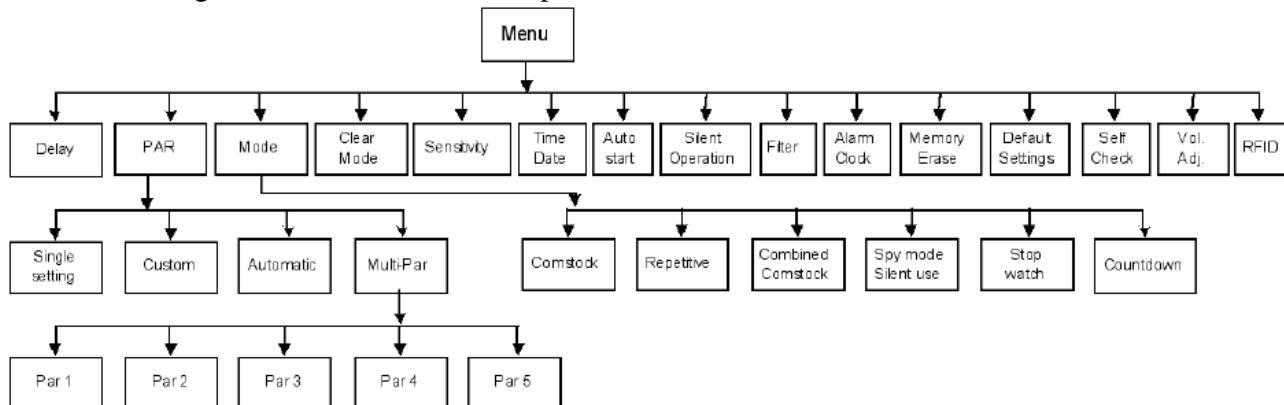
Il display retroilluminato permette di rivedere il tempo totale registrato, gli split time, il par time, il primo (1<sup>st</sup>) colpo registrato ed il numero totale di colpi sparati. Indica anche quale modalità di avvio ritardato è impostata correntemente, il modo di funzionamento impostato (evento attivo) ed ha un simbolo “batteria” che lampeggia per indicare la necessità di ricaricare la batteria.

Il display si illuminerà ogniqualvolta il timer registra nuovi dati o quando viene premuto uno dei tasti funzione. Questa modalità è estremamente utile in condizioni di scarsa illuminazione o nel tiro in poligoni chiusi.



## MENU' / MODALITÀ DI FUNZIONAMENTO

Il CED7000 ha un menù di funzioni / modalità di funzionamento molto vario e completo, che offre programmi personalizzabili, impostazioni e opzioni che nessun altro timer oggi sul mercato è in grado di offrire. Di seguito lo schema di tutte le opzioni del menù:



## PROGRAMMARE IL TIMER

Premere il pulsante “MENU” per visualizzare l’intera gamma di impostazioni e modalità di funzionamento del CED7000. Al centro del timer ci sono quattro pulsanti direzionali dal bordo rialzato che permettono di navigare nei vari menù. Al centro di questi pulsanti si trova il pulsante “ENTER”, marcato con una “E”. I pulsanti “UP” e “DOWN” permettono la selezione di una impostazione o di una funzionalità del menù, spostando la barra di evidenziazione in su od in giù. I pulsanti “LEFT” e “RIGHT” permettono di selezionare una impostazione od un valore all’interno di una data modalità o funzionalità. Ciascun pulsante direzionale sposta barra di evidenziazione nella direzione indicata dal pulsante. Quando un valore è stato selezionato (evidenziato), premere il pulsante “ENTER” per salvare (confermare) l’impostazione. Ad esempio: premere “MENU”, premere “DOWN” una volta per selezionare “PAR”, premere “ENTER”. Il display mostrerà “PAR” evidenziato. Premere “ENTER” per confermare. Il display mostrerà quindi lo 0 della colonna più a sinistra evidenziato. Per impostare un par time di 5.3 secondi, premere il pulsante “RIGHT” fino a che la colonna dei secondi risulti evidenziata. Premere il pulsante “UP” cinque volte per visualizzare il numero “5”, quindi premere nuovamente il pulsante “RIGHT” per evidenziare la colonna dei decimi di secondo ed il pulsante “UP” fino a visualizzare il numero 3. una volta selezionato il par time desiderato, premere “ENTER” per memorizzarlo.

Premere “ENTER” per salvare i dati,

Premere “CLEAR” per abbandonare l’impostazione senza salvare.

Per cancellare un par time precedentemente impostato, selezionare “MENU” e scorrere in basso le opzioni sino a visualizzare “CLEAR MODE”, dopodichè premere “ENTER”. Questa operazione cancellerà qualsiasi impostazione di par time, funzionalità o modo di funzionamento attivo, e ricondurrà il timer alla modalità standard di funzionamento “Comstock”.

## IMPOSTAZIONE DI GIORNO/MESE/ANNO

Selezionare “Time & Date” dal “MENU”, premere “ENTER” e selezionare una delle seguenti opzioni. “Set” Time” (ora), “Set Date” (data), o “Display Mode”. All’interno di “Display Mode”, selezionare uno dei seguenti formati: “Date & Time” (data ed ora), “Date Only” (solo data), “Time Only” (solo ora), o “Hide All” (nascondi tutto). Se viene selezionato “Hide All”, le funzioni di data ed ora non verranno visualizzate sino a che non verrà selezionata una delle altre opzioni, ad es. “Date & Time”.

### **IMPOSTAZIONE DI GIORNO/MESE/ANNO (Continua...)**

Il programma permette all'utente di selezionare solo l'ora, o solo la data, oppure entrambe con una rotazione di 5 secondi ciascuna al fondo del display LCD. Nell'impostazione dell'ora, l'utente può scegliere la visualizzazione AM/PM e su 12 o 24 ore. Nell'impostazione della data, il mese verrà visualizzato per primo, seguito dal giorno e poi dall'anno. Selezionando l'opzione "Hide All" rimuove la visualizzazione di data ed ora dal display, ma entrambe restano attive in memoria. Per ritornare alla visualizzazione di data ed ora, l'utente deve rientrare nel menù delle funzioni e selezionare una delle altre opzioni, ad es. "Date & Time".

Se la batteria si scarica, i dati memorizzati verranno cancellati, e quando la batteria sarà stata ricaricata, data ed ora dovranno essere nuovamente impostati.

### **REGISTRAZIONE IN MEMORIA**

Il CED7000 permette la registrazione in memoria ("MEMORY STORAGE") che permette di richiamare sullo schermo tutti i tempi, split times, numero di colpi sparati ed altre informazioni precedentemente registrate. Il timer registra automaticamente ogni gruppo di spari tempi associati in una "STRING" e li salva in memoria. Esempio: il timer registra 6 colpi con un tempo complessivo di 3.58 secondi. Quando il timer viene riavviato premendo il pulsante "START", i dati del precedente gruppo di registrazioni (6 colpi con tempi associati) viene automaticamente salvato come STRING 2. Ciascuna nuova String viene salvata in memoria sino a che questa non è satura, a questo punto il timer sovrascrive la prima String registrata, spostando tutte le altre verso l'alto di una posizione nella memoria, e continua a salvare in memoria l'ultima String e le precedenti 9. Il timer può registrare sino ad un massimo di 10 String, compresa quella attuale, con un massimo di 39 colpi per ciascuna String. La memoria conterrà pertanto i primi 38 colpi e L'ULTIMO colpo sparato, se ne sono stati sparati più di 38. Ne consegue che, se una String è composta da 48 colpi, la memoria conterrà i primi 38 colpi sparati, ed il 39esimo colpo sarà in realtà il 48esimo, cioè l'ultimo sparato e registrato. Il 39esimo colpo della String sarà sempre l'ultimo colpo sparato e registrato.

Per rivedere una String precedente, premere il pulsante "REVIEW", dopodichè premere alternativamente il pulsante direzionale "LEFT" o "RIGHT" per selezionare la String desiderata. Una volta selezionata la String, si possono rivedere i tempi premendo i pulsanti direzionali "UP" e "DOWN". La String più recente (attuale) registrata sarà indicata come "Record 1". Le String precedenti saranno quindi memorizzate come "Record" da "2" a "10". La String 10 sarà la più vecchia mantenuta in memoria, e la prima ad essere cancellata.

Per cancellare le String dalla memoria del timer, selezionare "MEMORY STORAGE" dal menù ed evidenziare "ERASE", quindi premere "ENTER". Il timer chiederà di confermare con "YES" o "NO" la selezione. Per cancellare TUTTE le String in memoria, evidenziare "YES" e premere nuovamente "ENTER". Questa procedura cancellerà tutti i dati in memoria. Questa funzionalità è particolarmente utile quando il timer viene usato in allenamento tra più tiratori, in quanto consente a ciascun tiratore di memorizzare soltanto i propri risultati.

## **FUNZIONALITÀ/CARATTERISTICHE PERSONALIZZABILI**

Il CED7000 ha una vasta gamma di caratteristiche e funzionalità programmabili dall'utente. Il timer è progettato per mantenere in memoria tutte le impostazioni personalizzate, anche dopo il suo spegnimento. L'utente può ripristinare le impostazioni di fabbrica del timer selezionando la voce "DEFAULT SETTINGS" dal menù, e selezionando "YES"; questa operazione ripristinerà tutte le impostazioni originali di fabbrica.

### **SELEZIONE DI RITARDO IN AVVIO FISSO/CASUALE/ISTANTANEO**

Il CED7000 permette di scegliere tra quattro diversi tipi di ritardo nel segnale di avvio. Un ritardo fisso ("Fixed", "F") di 3 secondi dall'istante in cui viene premuto il pulsante "START" a quando viene emesso il suono di avvio, consente una sufficiente preparazione in stand-by. Un ritardo casuale ("Random", "R") da 2 a 5 secondi serve ad impedire false partenze durante l'allenamento o la competizione.

Un avvio istantaneo ("Instant Go", "I") consente il controllo completo all'utente, attivando la suoneria nell'istante in cui viene premuto "START". In aggiunta, l'utente può impostare un ritardo personalizzato ("Custom" "C") da 0 a 9.9 secondi nel menù delle preferenze.

Per impostare un ritardo in avvio, premere "MENU", evidenziare "DELAY" e premere "ENTER". Scorrere le opzioni verso l'alto od il basso per selezionare il tipo di ritardo desiderato ("FIXED", "RANDOM", "INSTANT", "CUSTOM"), evidenziarlo e premere "ENTER" per confermare. Se viene selezionato un ritardo personalizzato ("CUSTOM"), il display mostrerà un numero decimale (0.0). premere il pulsante di navigazione "RIGHT" per evidenziare la prima cifra ed impostare un valore tra 1 e 9 con i pulsanti di navigazione "UP" o "DOWN", quindi evidenziare la seconda cifra (.0) tramite il pulsante di navigazione "RIGHT" ed impostare un valore. Confermare l'impostazione premendo il pulsante "ENTER".

### **AUTOAVVIO**

Il CED7000 permette di riavviare il timer senza dover premere prima il pulsante "REVIEW". Per disabilitare questa impostazione di sicurezza, progettata per prevenire avvii involontari o perdite di dati, scorrere le opzioni del menù fino ad evidenziare il modo "AUTO-START" e premere "ENTER". Selezionare "ON" e confermare premendo nuovamente "ENTER". Con l'autoavvio abilitato, il CED7000 si avvierà ogniqualvolta il pulsante "START" verrà premuto. Per disabilitare l'autoavvio, seguire la procedura illustrata sopra, e selezionare "OFF".

### **AVVIO SILENZIOSO**

Il CED7000 può essere usato per il "Cowboy Fast Draw" ed altre applicazioni nelle quali è richiesto un segnale di avvio visivo anziché sonoro. Selezionando questa modalità, il CED7000 si avvierà in modalità silenziosa ma emetterà un impulso a 5V dalla presa jack ausiliaria ("AUX") per pilotare un servomeccanismo. Tutte le altre funzioni rimarranno operative in modalità normale. Selezionare il menù, scorrere la lista delle opzioni sino ad evidenziare "SILENT OPERATION" e scegliere "ON" (abilitato) od "OFF" (disabilitato). Premere quindi "ENTER" per confermare la scelta.

## SELEZIONE PERSONALIZZATA DI UN PAR TIME

Un singolo par time può essere impostato, in modo da permettere all'utente di creare un intervallo fissato di tempo. È possibile impostare un par time da 0.60 a 999.99 secondi (Nota: il par time può essere impostato con incrementi di 1/100 di secondo). Dal momento che la suoneria di avvio dura 0.5 secondi, il par time minimo accettato dal timer è di 0.60 secondi. Per impostare un par time scegliere l'opzione "PAR" dal menù, evidenziarla, e premere "ENTER" per confermare. Selezionare: "Par" per impostare un singolo par time, "Custom Par" per impostare sino ad 11 diversi par time (ritardi in sequenza attivati ciascuno dopo la pressione del pulsante "START"), "Auto Par" per impostare sino ad 11 par time tutti uguali (ritardi in sequenza attivati con una singola pressione del pulsante "START"), "Multiple Par" per impostare sino a 5 diversi par time (ritardi in sequenza attivati dopo la pressione del pulsante "START"), e premere "ENTER" per confermare. Premendo il pulsante "RIGHT", evidenziare la prima colonna, quindi scorrere la sequenza di numeri fino al valore desiderato, selezionare la seconda colonna (pulsante "RIGHT") ed impostare il valore desiderato, ripetere l'operazione sino ad impostare un valore per tutte e 5 le colonne. Una volta visualizzato il par time desiderato, confermare l'impostazione premendo "ENTER".

Per attivare il par time impostato, premere semplicemente il pulsante "START". Un secondo "beep" di stop verrà emesso allo scadere del par time. Il timer continuerà comunque a registrare i colpi anche dopo lo scadere del par time. Questo permetterà un'accurata analisi di tutti i colpi fuori tempo. **Nella modalità PAR il secondo "beep" verrà emesso in coincidenza dello scadere del par time, per una durata di 0.30 secondi.**

**(Esempio: viene impostato un PAR time di 5.00 secondi, il par time viene calcolato dall'istante in cui viene emesso il "beep" di avvio – istante 0 – ed il "beep" di stop viene emesso all'istante 5.00 secondi, terminando all'istante 5.30 secondi).**

Il CED7000 ha la possibilità di essere programmato fino a 11 PAR time diversi. In aggiunta, ciascun par time ed intervallo corrispondente può avere una diversa durata. Nel programmare le String in modalità "Custom" od "Automatic Par", l'utente può cancellare i valori visualizzati sul display per ciascuna String premendo il pulsante "CLEAR" una volta. Se il predetto pulsante viene premuto due volte, verranno cancellati tutti i ritardi impostati per tutti i par time.

In modalità "Custom Par", vengono impostati i par time per un massimo di 11 String. L'utente quindi attiva il timer premendo il pulsante "START", che a sua volta avvia ciascun par time singolo. L'utente, per avviare la string successiva, dovrà premere nuovamente "START", ed il timer avanzerà verso la successiva String programmata, sino ad esaurimento delle String programmate.

In modalità "AUTOMATIC", sia i PAR time che i ritardi (DELAY) sono selezionabili per un massimo di 11 String. Una volta che sia stato premuto il pulsante "START", verranno eseguite automaticamente in sequenza TUTTE le String programmate.

### **Esempio:**

String 1 PAR:	3.00 s
Ritardo:	2.00s
String 2 PAR:	5.00 s
Ritardo:	3.00s
String 3 PAR:	6.50 s

### **SELEZIONE PERSONALIZZATA DI UN PAR TIME (Continua...)**

L'esempio della pagina precedente mostra l'impostazione di 3 String di par time da attivarsi in sequenza, ciascuna con una durata ed un ritardo differenti. All'avvio il timer partirà con il ritardo preimpostato, dopodichè suonerà il primo par time di 3 secondi, seguiti da 2 secondi di ritardo. Ciascuna nuova String di par time si avvierà con la suoneria e il conteggio del tempo che partono da 0; la suoneria di stop verrà attivata allo scadere del par time, seguita dal ritardo specificato (se impostato) e quindi dalla successiva String di par time, sino al completamento di tutte le String programmate. L'utente DEVE selezionare sia un PAR time che un ritardo prima di premere "ENTER" per salvare i dati. **Non è necessario impostare un ritardo dopo l'ultimo Par time impostato.**

**NOTA:** l'esecuzione di una funzione programmata può essere interrotta in qualsiasi istante premendo il pulsante "REVIEW". Il timer avanzerà quindi alla String successiva. Se l'utente desidera ripetere nuovamente la prima String, dovrà premere il pulsante "CLEAR" due volte, riportando il timer alla prima String di PAR / Ritardo. Qualora si desideri avanzare alla String successiva, senza eseguire la prima String, premere il pulsante "START", e di seguito premere il pulsante "REVIEW" prima che il conto alla rovescia arrivi a zero (non funziona con l'avvio istantaneo). Questa operazione farà avanzare il timer nella sequenza automatica di Par time di una String alla volta.

### **SELEZIONE DI PAR TIME MULTIPLI**

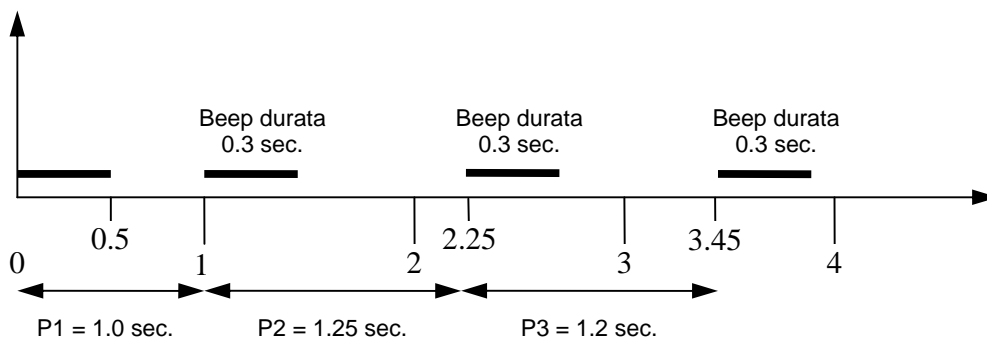
Questa innovativa funzionalità permette all'utente di impostare una String di un massimo di 5 "beep" attivati da una singola pressione del pulsante "START". È possibile impostare i par time al centesimo di secondo. Questa funzionalità è dedicata all'allenamento in bianco, estrazione, ricaricamento e movimenti trasversali.

Per attivarla, selezionare "PAR", scorrere le opzioni fino a "MULTI-PAR", evidenziare quest'ultima e premere "ENTER" per confermare. Verrà visualizzata la scritta "Multi-Par 1" con il valore 00.00 alla sua destra. Premere il pulsante "RIGHT" per selezionare la colonna desiderata ed impostare un valore tra 0 e 9. Ripetere l'operazione sino ad impostare un valore per ciascuna delle 4 colonne. Premere "ENTER" per confermare le impostazioni e passare al successivo "Multi-Par". una volta impostati TUTTI i par time desiderati, confermare le impostazioni premendo nuovamente "ENTER". A causa della durata del "beep" di avvio e stop, il primo Par (in modalità "Multi-Par") non può essere impostato ad un valore inferiore a 0.60 secondi, e ciascun Par successivo ad un valore inferiore a 0.40 secondi.

#### **Esempio: valori minimi accettabili dovuti alla durata del "beep"**

P1 = 01.00	00.60
P2 = 01.25	00.40
P3 = 01.20	00.40

## SELEZIONE DI PAR TIME MULTIPLI (Continua...)



L'esempio sopra mostra 3 Par Time attivati da un singolo segnale di avvio. Un totale di 4 “beep” viene emesso dal timer. Un “beep” di avvio, e 3 “beep” di fine PAR, alla fine degli intervalli impostati. Ciascun PAR time immesso si intende a partire dalla fine di quello precedente. Pertanto, nell'esempio sopra, dall'istante di avvio del timer (“beep” di avvio) il secondo “beep” sarà emesso dopo 1.0 secondi, seguito da un altro “beep” dopo 2.25 secondi, per finire con il terzo “beep” emesso dopo 3.45 secondi.

Per attivare il timer ed i “Par Time” impostati, premere il pulsante “START”. Un successivo “beep” di arresto sarà emesso allo scadere di CIASCUNO dei “Par Time” impostati. Il timer continuerà a registrare i colpi durante tutto il tempo, ed anche quando la sequenza di par time sarà terminata. Questo permette una accurata analisi di tutti i colpi sparati e dei loro tempi esatti. Questa programmazione rimarrà attiva sino a che non venga cancellata, per permettere all'utente di allenarsi ripetutamente sullo stesso esercizio.

**NOTA:** quando è in funzione la modalità “Multi-Par”, il display indicherà il valore del Multi-Par 1 come PAR time, e la scritta “MULTI-PAR1” (ad indicare la modalità di funzionamento). Una volta avviato il timer, ed avviata la sequenza dei Par Time multipli, il display mostrerà in progressione il valore di PAR corrente.

**(Nelle modalità di funzionamento PAR, TUTTI i “beep” di fine PAR saranno emessi all'istante esatto di fine PAR, per una durata preimpostata di 0.3 secondi! Nota: in modalità Multi-Par il massimo valore ammesso di PAR è 99.99 secondi)**

Per cancellare una impostazione di PAR preesistente, selezionare il menù, evidenziare l'opzione “CLEAR MODE” e premere “ENTER”. Questa operazione cancellerà qualsiasi impostazione PAR, funzionalità o modo di funzionamento attualmente in uso, e riporterà il timer alla modalità di funzionamento predefinita (“Comstock”).

## MODALITÀ RIPETITIVA

Questa caratteristica avanzata del CED7000 è studiata appositamente per Police Practical Course, UIT, corsi di qualificazione di polizia e militari, in cui viene simulata una serie di “esposizione” ad intervalli di tempo fissati. Questa funzionalità simula l'apertura e la chiusura di un bersaglio girevole con tempi di esposizione definiti dall'utente, così come il numero di esposizioni totali.

### **MODALITÀ RIPETITIVA (Continua...)**

Selezionare “MODE” dal menù, e quindi la modalità “REPETITIVE”. Impostare un PAR time, seguito dal tempo in cui il bersaglio deve risultare nascosto e dal numero di ripetizioni. Utilizzare i pulsanti direzionali “LEFT” e “RIGHT” per muoversi avanti ed indietro e quelli “UP” e “DOWN” per impostare i valori. Ricordare che il numero di ripetizioni (“REPEATS”) impostato viene aggiunto alla prima attivazione. Per cui se vengono impostate 3 ripetizioni, il timer eseguirà il primo Par time e poi lo ripeterà 3 volte, portando il totale delle esposizioni del bersaglio a 4.

L’inizio del periodo di esposizione selezionato è indicato dalla pressione del pulsante “START” e dal “beep” di avvio. Se viene utilizzato il jack ausiliario, il timer emetterà un impulso a 5V in corrente continua sincrono con la suoneria, per pilotare un eventuale servomeccanismo di rotazione dei bersagli. Alla fine del Par time impostato, il timer emetterà un “beep” di arresto (ed un impulso a 5V) della durata di 0.30 secondi, ad indicare il termine del periodo di esposizione e l’inizio del periodo in cui il bersaglio è nascosto. Allo scadere di quest’ultimo periodo, la sequenza riprende sino al compimento del numero di ripetizioni impostato.

Le ripetizioni eseguite saranno visualizzate come “Repeats” sul display nella colonna “STRING” durante i periodi in cui il bersaglio è nascosto. Durante i periodi di esposizione, il timer mostrerà nella colonna “SHOT” i colpi registrati.

**\*L’esecuzione di una funzione programmata può essere interrotta in qualsiasi istante premendo il pulsante “REVIEW”. In ogni caso, la pressione del pulsante “REVIEW” riporterà il programma al suo punto di inizio.**

### **MODALITÀ COMSTOCK COMBINATA**

Il CED7000 può combinare diversi risultati “Comstock” insieme. Progettata per situazioni in cui l’utente vuole sommare i tempi di due o più String diverse, ma per le quali sono necessari segnali di avvio distinti. Quando viene attivata questa modalità, il timer riparte dall’esatto numero di colpi e tempo trascorso visualizzati sul display prima del nuovo segnale di partenza, e vi aggiunge i nuovi colpi registrati. Il timer può essere riavviato in questo modo a piacimento dell’utente, con ogni successivo avvio che si aggiunge ai dati precedenti. Per riavviare il timer da zero, premere il pulsante “CLEAR” due volte. Per terminare di usare la modalità comstock combinata (“Combined Comstock”), dal menù delle impostazioni selezionare “MODE”, quindi “COMSTOCK” e premere “ENTER”, o selezionare “CLEAR MODE” dal menù e premere “ENTER”. Quest’ultima operazione cancellerà qualsiasi impostazione o modalità di funzionamento attiva e riporterà il timer alla modalità “Comstock” normale.

### **MODALITÀ SPIA**

Progettata per permettere all’utente di “spiare” ed imparare dagli altri tiratori. In questa modalità, il timer passa automaticamente all’avvio istantaneo ed aumenta la sensibilità agli spari al livello 7. In aggiunta, non verrà emesso un “beep2 di avvio. In questa modalità inoltre, la funzione di PAR è disabilitata in quanto è disabilitata anche la suoneria. Premendo il pulsante “START” il timer verrà avviato immediatamente e silenziosamente, permettendo la registrazione dei colpi sparati nelle vicinanze del timer. La maggiore sensibilità impostata permetterà al timer di registrare colpi anche a grande distanza, consentendo così all’utente di vedere sul display la progressione della prestazione di un altro tiratore. Se l’utente dovesse decidere che è necessario un livello di sensibilità maggiore o minore di quello automaticamente impostato, tale impostazione può essere cambiata manualmente secondo le istruzioni fornite nella sezione “MICROFONO DI DETEZIONE DEGLI SPARI” di questo manuale.



### **MODALITÀ SPIA (Continua...)**

Questa modalità è inoltre utile anche per un secondo Range Officer di stage che desideri avere una verifica del tempo ufficiale.

NOTA: in questa modalità, il timer potrebbe anche registrare altre interferenze a causa dell'elevato livello di sensibilità impostato. In alcuni casi, qualora lo stage preveda lunghe distanze, il timer potrebbe non registrare affatto i colpi a causa della distanza e delle limitazioni alla sensibilità.

### **MODALITÀ CRONOMETRO**

Molte volte è capitato che un tiratore desiderasse misurare la durata di una sequenza di tiro o l'esposizione di un bersaglio mobile, il tempo di transizione tra due punti di riferimento, etc. A volte, semplicemente prendere il tempo degli altri tiratori. Il CED7000 permette di fare ciò con la funzionalità integrata di cronometro. Quando impostata, permette al timer di funzionare come un cronometro, ed entrambi suoneria e microfono sono sconnessi dal funzionamento. Per attivare il cronometro premere il pulsante "START". L'orologio mostrerà il tempo che avanza nella zona "TIME" del display. Per registrare degli intertempi, premere il pulsante "REVIEW". Il numero di intertempo sarà visualizzato nella zona "SHOT" ed il tempo intermedio nella zona "SPLIT".

Per arrestare il cronometro premere nuovamente il pulsante "START". Quindi per rivedere i tempi intermedi premere il pulsante "REVIEW" per ciascun intertempo desiderato. Per cancellare il tempo totale e tutti gli intertempi premere il pulsante "CLEAR" una volta. Se viene premuto il pulsante "START" per una terza volta, senza prima cancellare i dati memorizzati, l'orologio interno continuerà a calcolare il tempo a partire dalla precedente String. Tutti i precedenti tempi intermedi verranno mantenuti in memoria come parte della String attuale sino alla sua cancellazione.

### **MODALITÀ CONTO ALLA ROVESCIA**

In modalità conto alla rovescia, all'atto dell'avvio, il CED7000 emetterà un "beep" e comincerà a contare alla rovescia da un qualsiasi PAR time impostato sino a zero, raggiunto il quale emetterà un secondo "beep". Per attivare la modalità conto alla rovescia premere il pulsante "MENU", quindi "MODE" e poi "ENTER". Evidenziare l'opzione "COUNTDOWN" e premere nuovamente "ENTER". Il conto alla rovescia funziona con qualsiasi PAR time, comunque, un PAR time DEVE essere impostato per funzionare.

**NOTA - Il timer NON registrerà i colpi od accetterà altri input in questa modalità.**

**(Questa funzionalità è utile durante le ricognizioni negli stage con tempo limite fissato)**

### **SVEGLIA**

Il CED7000 permette all'utente di programmare una sveglia per essere svegliato od avvisato. Non capiterà più di arrivare in ritardo ad una gara, o ad un stage dopo la pausa pranzo. Per programmare la sveglia del CED7000, è necessario aver preventivamente impostato ed attivato data ed ora.

Per maggiori informazioni vedere la relativa sezione di questo manuale.

### **SVEGLIA (Continua...)**

Selezionare il menu e scegliere dalla lista delle opzioni “ALARM CLOCK”, quindi premere “ENTER”: il display visualizzerà quattro cifre, che rappresentano ora e minuti. Premere il pulsante “RIGHT” per portarsi su ciascun numero ed impostare il valore desiderato con i pulsanti “UP” e “DOWN”. Se l’orologio del timer è in modalità 12 ore (AM/PM), premendo ancora “RIGHT” dopo aver impostato l’ora desiderata, è possibile selezionare “AM” o “PM”, quindi premere “ENTER” per confermare. Se l’orologio del timer è stato impostato in modalità 24 ore, la selezione di “AM” o “PM” sarà disabilitata. La sveglia può essere attivata o disattivata selezionando “ON” od “OFF” e premendo “ENTER”. L’ora impostata resterà memorizzata sino a che non verrà modificata, per cui è possibile usare la sveglia con la stessa impostazione più volte. Quando l’ora del timer coincide con quella impostata per la sveglia, il timer emetterà dei brevi squilli sino al suo spegnimento. Per disattivare la sveglia una volta attivata, premere uno dei due pulsanti “START”: questo spegnerà l’avvisatore acustico e disattiverà la funzione sveglia.

**NOTA:** la funzione sveglia opera su un formato a 12 o 24 ore, in funzione dell’impostazione del formato ora del timer (“DAY/DATE/TIME SETTING”). La funzione “AM/PM” è attiva soltanto quando il timer è impostato su un formato ora a 12 ore. Se per il timer è stato impostato un formato ora a 24 ore, impostando la sveglia si DEVE immettere un’ora compresa tra 1 e 24.

### **SISTEMA DI AUTODIAGNOSI**

Il CED7000 incorpora un sistema di autodiagnosi che consente all’utente di verificare il corretto stato di funzionamento dell’unità. Questa funzionalità consente un controllo aggiuntivo semplice ed efficace, da effettuare qualora il timer sia stato lasciato cadere in terra o si sospetti sia stato danneggiato in altro modo. Da menù, selezionare l’opzione “SELF-CHECK” e premere “ENTER”. Il programma fornirà istruzioni per eseguire il test di ciascun pulsante, delle funzioni e delle varie sezioni del display LCD. Al termine del test, se tutte le parti sono operative e funzionanti, il programma indicherà che l’autodiagnosi è stata completata. Qualora venga riscontrato un malfunzionamento di un pulsante o di una funzione, il programma si arresterà indicando la necessità di provvedere alla riparazione. Qualora sia il display LCD ad essere danneggiato, sarà possibile individuare visivamente le sezioni danneggiate durante l’esecuzione del test di autodiagnosi.

### **JACK AUSILIARIO (AUX)**

Sul fondo del CED7000 è collocata una presa jack ausiliaria di uscita. Quando viene inserito in questa presa uno spinotto jack (3.5mm mono), il timer emette, in esatta coincidenza con l’istante di inizio e la durata della suoneria, un impulso in corrente continua a 3.7V. Quando il timer è in modalità PAR time, l’impulso emesso al termine del PAR time è in coincidenza con il “beep” emesso dal timer. Questa caratteristica permette di pilotare periferiche esterne autoalimentate come sirene (vedi CED2000), luci, altoparlanti o relè a basso voltaggio per l’attivazione di bersagli girevoli.

### **MICROFONO DI RICEZIONE DEGLI SPARI**

Il CED7000 utilizza un microfono ad alta sensibilità per garantire una accurata registrazione degli spari. È possibile modificare le impostazioni digitali di sensibilità del microfono, per rimediare ai problemi che possono creare ambienti insoliti, quali muri parapalle molto alti, piccoli poligoni al chiuso o condizioni di nebbia densa, che possono generare un insolito numero di “echi” registrati dal timer.

### **MICROFONO DI RICEZIONE DEGLI SPARI (Continua...)**

L'impostazione digitale di sensibilità (valore compreso tra 1 ed 8), permette di variare a piacimento la sensibilità in funzione delle condizioni esterne (1 = poco sensibile, 8 = molto sensibile). Per cambiare la sensibilità, selezionare l'opzione "SENSITIVITY" dal menu, e scegliere il livello desiderato tramite i pulsanti direzionali.

**Il microfono del CED7000 è impostato di fabbrica ad un livello medio di sensibilità (4), che garantisce un funzionamento accurato nella maggior parte delle condizioni. In ogni caso, al variare del tipo di poligono, del clima o della località, si consiglia di provare il timer prima di utilizzarlo ufficialmente per una competizione, per verificarne il corretto funzionamento. Questo eliminerà la possibilità di registrazioni errate!**

**Tenete sempre il timer con il display rivolto verso il tiratore! Il microfono è posizionato sotto il display e dovrebbe essere sempre rivolto in linea retta e non ostruita verso il tiratore. Qualora il tiratore stia sparando dietro un muro od altro oggetto, il timer dovrebbe essere tenuto in modo da essere rivolto verso il tiratore senza ostacoli frapposti. Il Giudice di gara dovrebbe prestare attenzione a non coprire il microfono ed a non far colpire il timer dai bossoli durante la registrazione. Idealmente, il timer dovrebbe trovarsi a circa 1.8 m di distanza dal tiratore del quale si vuole registrare il tempo.**

### **FILTRO**

Il CED7000 è equipaggiato di fabbrica con un filtro software impostato ad 8/100 di secondo. Pertanto, il timer registrerà spari veloci al massimo con un intervallo di 9/100 di secondo. Il filtro è progettato per eliminare echi di sparo non voluti, che potrebbero causare registrazioni erratiche. In ogni caso è possibile modificare le impostazioni del filtro con valori compresi tra 9/100 e 2/100 di secondo. Tali impostazioni permettono al timer di registrare sino a 33 spari al secondo, ovvero 1'980 al minuto. Per modificare l'impostazione del filtro, scegliere l'opzione "FILTER" dal menù, e impostare il valore desiderato per mezzo dei pulsanti direzionali.

### **VOLUME DELLA SUONERIA**

Il CED7000 ha due livelli di volume per la suoneria. Il livello normale ("NORMAL") è un tono a frequenza medio-alta molto forte, intorno a 110 dB. Il livello basso ("SOFT") dimezza approssimativamente la frequenza e l'intensità del 50%. Questa impostazione è perfetta per l'allenamento in bianco in casa od in altri contesti dove un rumore troppo forte non è desiderabile.

### **IMPOSTAZIONI RFID**

Qualora il CED7000 sia equipaggiato con il modulo opzionale a radiofrequenza ("RF") per il collegamento con il tabellone CED od il Timer Keeper, questa sezione fornisce informazioni su come collegare il timer a tali periferiche.

Il CED7000 può essere opzionalmente ordinato con un trasmettitore in radiofrequenza, capace di trasmettere in campo libero sino ad una distanza di 45 metri.

Per collegare il timer ad uno dei prodotti di cui sopra, premere il pulsante "MENU" e selezionare l'opzione "RFID". Selezionare un numero a 4 cifre a vostra scelta e memorizzarlo nel timer. Quindi impostare lo stesso numero sul tabellone CED o sul Time keeper da collegare. Una volta completata l'operazione, il CED7000 trasmetterà istantaneamente i tempi registrati all'unità collegata, oltre a visualizzarli sul proprio display.

## **CERTIFICAZIONE/INFORMAZIONI FCC ED R&TTE**

Questo prodotto è conforme alla Sez. 15 delle Normative FCC. Il suo uso è subordinato alle seguenti due condizioni: (1) Questo apparecchio non può causare interferenze pericolose, e (2) Questo apparecchio deve accettare qualsiasi interferenza ricevuta, incluse interferenze che possano causare funzionamenti indesiderati.

Avviso: Modifiche all'unità che non siano espressamente autorizzate dalla parte responsabile della sua certificazione potrebbero rendere nulla l'autorizzazione al suo uso.

NOTA: questo apparecchio è stato provato e giudicato conforme ai limiti imposti dalle norme relative agli apparati elettronici di Classe B, in ossequio alla Sez. 15 delle Normative FCC. Questi limiti servono a garantire un ragionevole livello di protezione contro pericolose interferenze nelle installazioni residenziali. Questo apparecchio genera, utilizza e può trasmettere energia in radiofrequenza, per cui, se non correttamente installato e utilizzato secondo quanto riportato in questo manuale di istruzioni, potrebbe causare pericolose interferenze alle comunicazioni radio. In ogni caso questa non è una garanzia che tali interferenze non si verifichino in installazioni particolari. Nel caso questo apparecchio crei interferenze dannose alla ricezione radio o tv, rilevabile accendendo e spegnendo l'unità, è possibile cercare di rimediare nei seguenti modi:

- \* Ri-orientare o spostare l'unità di ricezione.
- \* Aumentare la distanza tra l'apparecchio ed il ricevitore.
- \* Collegare l'apparecchio ad una presa di corrente (se utilizzata) od un circuito diverso da quello a cui è collegato il ricevitore.
- \* Consultare il rivenditore od un tecnico radio/tv esperto.

## **GARANZIA**

### **\*\*SODDISFATTI O RIMBORSATI ENTRO 30 GIORNI\*\***

Il CED7000 è stato progettato per essere il miglior timer ad un prezzo ragionevole. Desideriamo che siate completamente soddisfatti del nostro prodotto. Qualora non vi riteniate soddisfatti, restituite il prodotto, in condizioni integre, unitamente alla ricevuta di acquisto entro 30 giorni e sarete interamente rimborsati.

### **\*\*GARANZIA LIMITATA DI DUE ANNI\*\***

Qualora il CED7000, per un periodo di due anni dalla data di acquisto, dovesse non funzionare correttamente a causa di un difetto di fabbrica, di un componente difettoso o a causa dell'assemblaggio di fabbrica, sarà sostituito con altro prodotto uguale. Questa garanzia non copre eventuali malfunzionamenti imputabili al cattivo o non corretto utilizzo (secondo quanto riportato da questo manuale), alla sua modifica o ad incidenti. Se dovesse accidentalmente rompersi, il timer sarà riparato a spese dell'acquirente. Tutte le richieste dovranno essere accompagnate dalla ricevuta d'acquisto originale, e dovranno essere inviate debitamente impacchettate con spese di spedizione a carico del mittente e pagate in anticipo. Siamo orgogliosi del nostro prodotto e vogliamo che lo siate anche voi.

### **GARANZIA (Continua...)**

Tutte le richieste di rimborso o di assistenza in garanzia devono essere indirizzate al rivenditore dal quale il timer è stato acquistato, oppure direttamente all Competitive Edge Dynamics per il Nord America e l'Asia, o alla Double-Alpha Academy per l'Europa e per il Sud Africa. Per qualsiasi problema o necessità di chiarimenti, rivolgersi per iscritto o via fax ad una delle seguenti sedi, allegando i dettagli del problema riscontrato.

#### **Nord America:**

**Competitive Edge Dynamics, USA**  
**P.O. Box 486,**  
**Orefield, PA 18069-0486**  
**Tel.: (610) 366-9752**  
**Fax: (610) 366-9680**  
**Email: [info@CEDhk.com](mailto:info@CEDhk.com)**

#### **Asia:**

**Competitive Edge Dynamics Ltd.**  
**GPO Box 10590**  
**Central, Hong Kong**  
**Tel.: (852) 2866-6802**  
**Fax: (852) 2866-6505**

Visitate il nostro sito web: [www.cedhk.com](http://www.cedhk.com)

#### **Europa ed Africa:**

**Double-Alpha Academy**  
**Waalwijk, The Netherlands**  
**Tel.: (31) 416 660 464 / Cell.: (31) 652 661 442**  
**FAX: (31) 416 392040**  
**Email: [info@doublealpha.biz](mailto:info@doublealpha.biz)**

Visitate il sito web della Double-Alpha Academy: [www.doublealpha.biz](http://www.doublealpha.biz)

Traduzione in italiano a cura di Luca Zolla.

## ACCESSORI

### CUSTODIE COLORATE

Proteggi e personalizza il tuo CED7000 con le custodie personalizzate in silicone, disponibili in un grande assortimento di colori brillanti. La custodia rende più confortevole impugnare il timer e lo protegge dai graffi e da danni in caso di caduta. Disponibili in blu, verde, giallo, arancione, rosso e nero.



### GANCIO DA CINTURA



Il gancio da cintura incorpora un sistema di cerniere che permette al timer di ruotare verso l'alto per vedere comodamente il display LCD, o di posizionare il timer piatto contro il corpo durante il tiro o per seguire altri tiratori.

Il gancio da cintura è studiato per l'uso con cinture spesse tipo i moderni cinturoni da competizione.

### CINGHIA DA POLSO

Indossa il tuo CED7000 al polso, e mantieni libere entrambe le mani per sparare o per arbitrare. La cinghia da polso è fatta di Neoprene, materiale flessibile che lascia traspirare la pelle, ed è regolabile per tutte le taglie di polso.

La cinghia da polso può essere usata anche in combinazione con la custodia colorata.



### PACCO BATTERIE ESTERNO

Il pacco batterie esterno fornisce ulteriore alimentazione al tuo CED7000 per un uso continuato sino a 25 ore, mentre contemporaneamente ricarica la batteria interna del timer. Il pacco può contenere 2 comuni pile alcaline ministilo (AAA). Il pacco batterie esterno può essere agganciato direttamente al CED7000, oppure collegato tramite il cavo accessorio (incluso), che consente di tenere il pacco batterie esterno in tasca mentre portate il timer alla cintura o al collo.



### LACCILO RETRATTILE

Il lacciolo retrattile aggiunge circa 70cm (30") di lunghezza alla cordicella per portare il CED7000 al collo. Perfetto per allungare il braccio che tiene il timer e lasciare poi che ritorni da solo al petto mentre leggete il punteggio, scaricate l'arma o riempite i caricatori.

Il cilindro con il lacciolo retrattile può essere facilmente agganciato e sganciato dalla cordicella per il collo. Inoltre sul retro è provvisto di una comoda clips per l'aggancio alla cintura od alla tasca. Ogni confezione contiene il lacciolo per il collo e quello retrattile con la clips di aggancio alla cintura.

### CARICABATTERIE DA AUTO

Per il Range Officer od il tiratore che viaggia spesso, o più semplicemente per quelle ricariche dell'ultimo minuto mentre state guidando verso il campo di tiro, il caricabatterie da auto è la soluzione perfetta per il vostro CED7000. Attaccatelo alla presa accendisigari della vostra auto e ricaricate il vostro timer mentre guidate verso il campo di tiro.



### CUSTODIA MORBIDA

Trasporta comodamente ed in maniera sicura il tuo timer CED7000 in questa elegante custodia. Realizzata con chiusura a velcro bidirezionale, anello portachiavi rimuovibile e moschettone, la custodia può essere attaccata ai passanti della cintura, al borsone da tiro o ad uno zaino. La custodia è provvista di una tasca anteriore con chiusura a velcro per il timer, ed una tasca posteriore con cerniera lampo per il pacco batterie esterno, il lacciolo ed altri accessori. In aggiunta, la custodia viene fornita con una penna metallica a doppia funzione (penna e stilo per pocket computer) che aggiunge un tocco speciale a questo prodotto altamente funzionale

La custodia è disponibile nei colori nero, verde cacciatore, granata, grigio argento e royal blue