

MIRAGE



COMUNICAZIONE DA PARTE DEL COSTRUTTORE

5911780 2004.5

Prima di utilizzare questo sensore Optex, leggete attentamente il presente Manuale di istruzioni in modo da garantire il corretto impiego dell'apparecchio. La mancata lettura del manuale potrebbe determinare il funzionamento non corretto del sensore e potrebbe inoltre divenire causa di lesioni gravi o fatali. Questo apparecchio è un interruttore di attivazione senza contatto destinato al montaggio sulle testate di porte automatiche. Esso non deve pertanto essere impiegato per altri scopi; in caso contrario non se ne potrà garantire il funzionamento corretto e in sicurezza.

Avvertenze:

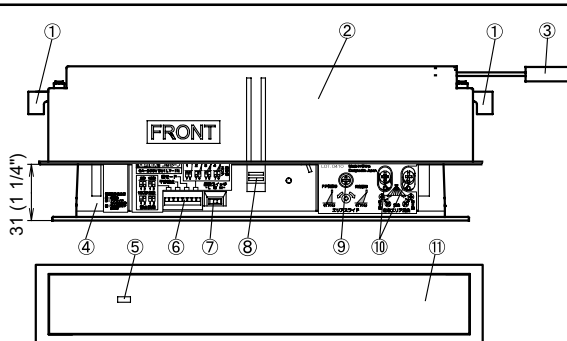
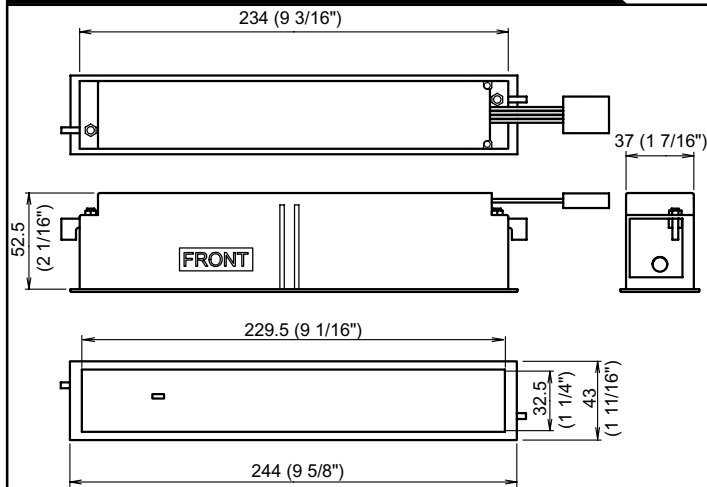
1. Nel corso dell'installazione e della regolazione del sensore osservate le istruzioni qui fornite (in particolare quelle contrassegnate con **Nota**).
2. Durante l'impostazione dell'area di attivazione del sensore, accertatevi che in prossimità del luogo di installazione non vi siano persone o mezzi in movimento.
3. Prima di accendere il sensore controllatene il cablaggio elettrico, in modo da prevenire danneggiamenti o malfunzionamenti ai dispositivi ad esso collegati.
4. Non lavate, non smontate, non modificate né riparate voi stessi il sensore; in caso contrario esso potrebbe generare scosse elettriche oppure guastarsi.
5. Impiegate il sensore solamente secondo le modalità specificate nelle istruzioni con esso fornite.
6. Installate il sensore in conformità alle leggi e alle norme in uso nel vostro Paese.
7. Prima di lasciare il luogo dell'installazione, accertatevi che il sensore operi correttamente ed inoltre fornite al proprietario o al gestore dell'edificio adeguate istruzioni sul corretto impiego della porta e del sensore stesso.

CARATTERISTICHE TECNICHE

Modello	: MIRAGE	Uscita	: Relé 1c, mass. 50V 0,3A (a carico resistivo)
Colore	: Nero	Tempo di ritenuta relé	: 0,5 sec.
Altezza di installazione	: massimo 3,0 m (9'10")	Tempo di risposta	: < 0,3 sec.
Area di rilevamento	: Veda "Area di rilevamento"	Temperatura di esercizio	: da -20°C a +55°C
Metodo di rilevamento	: a riflessione di infrarossi attivi	Peso	: 260g (9,2oz.)
Angolo di rilevamento	: ±4° regolabile di 1° ad ogni scatto Regolazioni (Lantano / Vicino)	Accessori	: 1 cavo da 3m (9'10") 1 Manuale di istruzioni 1 Attrezzo di regolazione area
Larghezza di rilevamento	: 4 tipi, selezionabili con gli oscuratori di regolazione (Angolo non regolabile)		
Alimentazione in ingresso	: da 12 a 30V CA / CC		
Assorbimento di corrente	: massimo 200 mA (a 12 VCA)		
Indicatore di funzionamento	: Verde / Attesa (stand-by) Rosso / Attivazione della prima zona di rilevamento Arancione / Attivazione delle altre zone (2-4) di rilevamento		

* Le caratteristiche tecniche qui riportate sono soggette a modifica senza preavviso al fine di apportare migliorie all'apparecchio.

DIMENSIONI ESTERNE

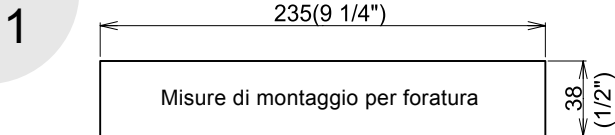


- | | |
|--------------------------------|---|
| 1: Levetta di montaggio | 7: Selettore di sensibilità |
| 2: Staffa | 8: Dispositivo di arresto |
| 3: Connettore | 9: Vite di regolazione dell'area di rilevamento |
| 4: Corpo principale | 10: Oscuratori di regolazione della larghezza |
| 5: Indicatore di funzionamento | 11: Finestrella di rilevamento |
| 6: Microinterruttori DIP | |

Spessore della piastra di montaggio: <26mm (1")

mm (pollice)

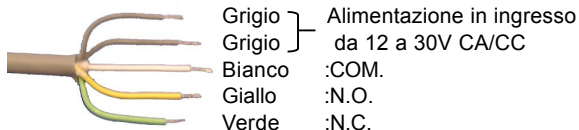
INSTALLAZIONE



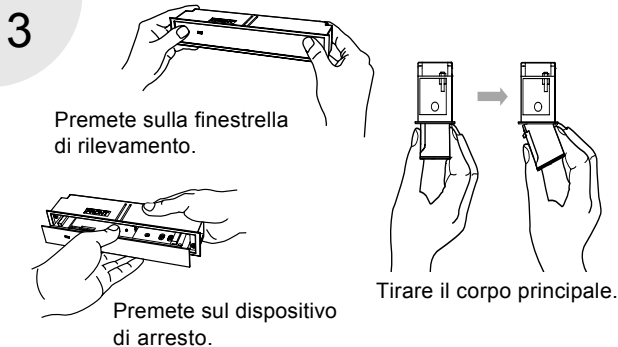
Eseguite i fori di montaggio sotto la testata oppure sul soffitto.

Nota Accertatevi che l'altezza di installazione si trovi entro i valori riportati nelle CARATTERISTICHE TECNICHE.

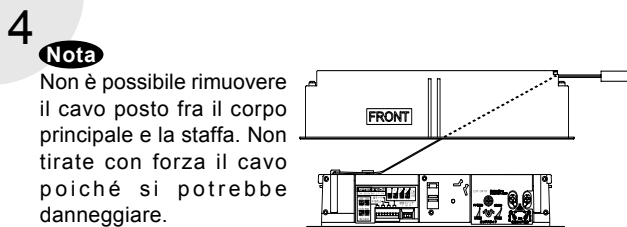
2 Come mostrato nella seguente figura, il cavo elettrico è predisposto affinché il collegamento al dispositivo di controllo della porta venga eseguito in modo corretto:



Nota Il cavo deve essere collegato solamente dopo avere interrotto l'alimentazione principale.



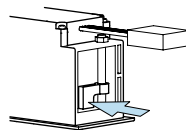
Premendo la finestrella di rilevamento come mostrato in figura appare il corpo principale. Premendo sul dispositivo di arresto (DIMENSIONI ESTERNE-8) rimuovete dalla staffa il corpo principale.



5 Collegate fra loro il connettore del sensore e il connettore del cavo.

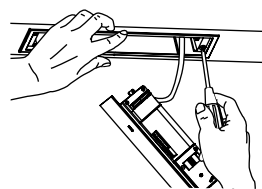


6 Ripiegate all'interno le levette di montaggio di ambedue lati. Inseritele quindi nel foro di montaggio in modo che la dicitura "FRONT" sia situata sulla staffa appaia di fronte.



7 Con le viti poste su entrambi i lati fissate la staffa ai fori di montaggio.

Nota Serrate le viti saldamente, poiché in caso contrario il sensore potrebbe cadere causando lesioni.

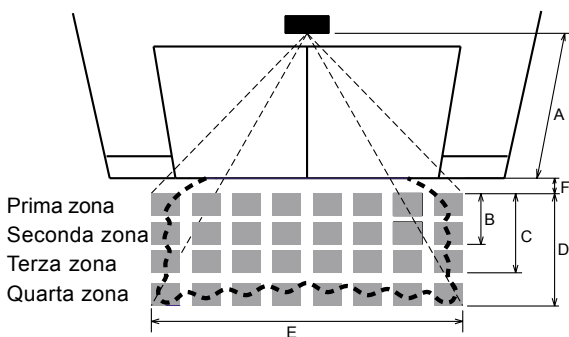


8 Facendo riferimento alla sezione "REGOLAZIONE", montate il corpo principale sulla staffa. Supply power to the sensor. Adjust the detection area and set the various Switches.

Nota Make sure that you connect the cable correctly to the Control Unit of the door before turning the power on.

AREA DI RILEVAMENTO

Nella seguente figura sono mostrate le zone di rilevamento:



■ : Punto di emissione
 □ : Area di rilevamento

Modalità di rilevamento	Prima zona	Seconda zona	Terza zona	Quarta zona
Rilevamento presenza	○	○	×	×
Rilevamento movimento	○	○	○	○

Una volta eseguita la regolazione, raccomandiamo di riaccendere il sensore e controllare in pratica la correttezza delle varie zone di rilevamento impostate.

* I valori della tabella qui sotto si riferiscono ai punti di emissione e non all'area di rilevamento. L'area effettiva di rilevamento può ridursi in funzione dell'illuminazione ambientale, del colore/materiale/velocità del corpo in ingresso nonché del colore/materiale del pavimento.

	[m]				
A	2.00	2.20	2.50	2.70	3.00
B	0.42	0.47	0.53	0.57	0.64
C	0.85	0.94	1.07	1.15	1.28
D	1.50	1.65	1.88	2.03	2.25
E	2.07	2.28	2.59	2.80	3.11
F	0.21	0.23	0.26	0.28	0.31

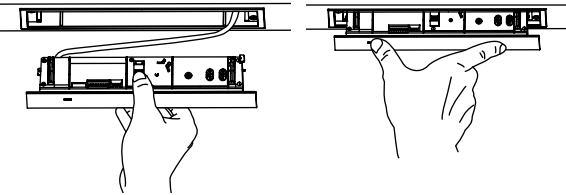
	[piede, pollice]				
A	6' 6 3/4"	7' 2 5/8"	8' 2 7/16"	8' 10 5/16"	9' 10 1/8"
B	1' 4 11/16"	1' 6 3/8"	1' 8 7/8"	1' 10 1/2"	2' 1"
C	2' 9 5/8"	3' 15/16"	3' 6"	3' 9 3/8"	4' 2 3/8"
D	4' 11 1/8"	5' 5 1/16"	6' 1 7/8"	6' 7 13/16"	7' 4 11/16"
E	6' 9 5/8"	7' 5 3/4"	8' 6"	9' 2 3/16"	10' 2 3/8"
F	8 1/8"	8 15/16"	10 3/16"	11"	1' 3/16"

REGOLAZIONE

1 Fissaggio e rimozione del corpo principale

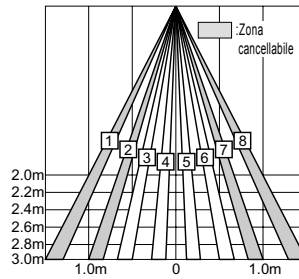
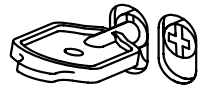
Installate il corpo principale sulla staffa, facendo attenzione alla direzione del sensore.
Il corpo principale può essere fissato alla staffa premendo a fondo sulla finestrella di rilevamento.
Premendo nuovamente sulla finestrella di rilevamento appare il corpo principale (sezione di impostazione)

Successivamente alla regolazione e dopo avere installato il corpo principale sulla staffa, verificate il funzionamento.



2 Regolazione della larghezza della sagoma di rilevamento

Impostate i oscuratori di regolazione della larghezza.



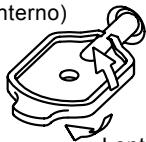
Nota Impostate la sagoma di rilevamento in funzione del traffico effettivo. Qualora le zone laterali cadano esternamente agli oscuratori, l'attivazione dovuta al traffico laterale potrebbe avvenire in ritardo.

3 Regolazione della profondità della sagoma di attivazione

Impostate le zone o la zona di rilevamento con i microinterruttori DIP 7 e 8.

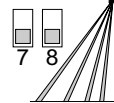
Regolazione dell'angolo di larghezza tra -4° e 4° (1° ad ogni scatto)

Vicino (verso l'interno)

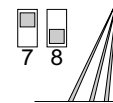


Lontano (verso l'esterno)

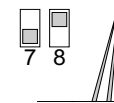
4 zone



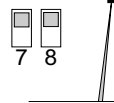
3 zone



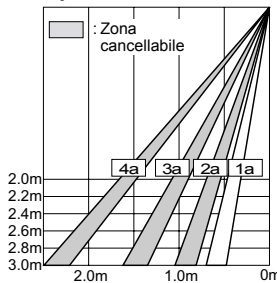
2 zone



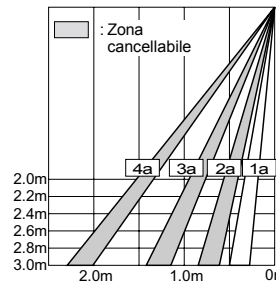
1 zona



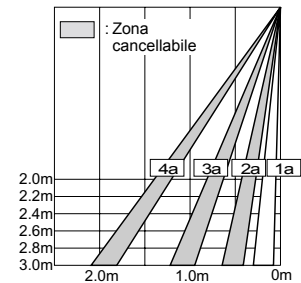
Sagoma di rilevamento in regolazione standard



Sagoma di rilevamento modificata da -4° a Vicino (verso l'interno)



Sagoma di rilevamento modificata da 4° a Lontano (verso l'esterno)

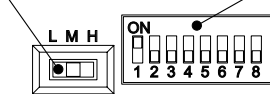


Nota Impostate la sagoma di rilevamento in funzione del traffico effettivo. Eliminando una zona di rilevamento, l'attivazione dovuta al traffico frontale potrebbe avvenire in ritardo.

4 Impostazione del selettore di sensibilità e dei microinterruttori DIP

Selettore di sensibilità

Microinterruttori DIP



Impostazione della sensibilità

È normalmente impostato su "M".
"H" aumenta la sensibilità mentre "L" la riduce.

Impostazione del temporizzatore di presenza



La prima e la seconda zona di attivazione dalla porta forniscono il rilevamento di presenza.

- (1) Selezionate il tempo di rilevamento di presenza.
- (2) Spegnete e riaccendete. In caso contrario la porta potrebbe rimanere aperta per la durata del tempo di presenza impostato.
- (3) Dopo esservi accertati che la porta si è chiusa, attendete 10 secondi prima di accedere all'area di rilevamento per il impostare il temporizzatore di presenza.

Impostazione della funzione di frequenza (per la prevenzione delle interferenze)

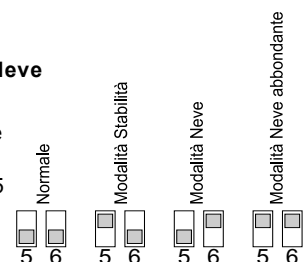
Agendo sui microinterruttori DIP 3 e 4 è possibile selezionare quattro diverse frequenze operative.



Nota Installando due o più sensori uno vicino all'altro si potrebbero creare mutue interferenze. Per evitare questo inconveniente fate quindi utilizzo della funzione di frequenza e selezionate differente frequenza.

Impostazione della modalità Neve

Qualora il sensore venga utilizzato in zone nevose oppure popolate da molti insetti, impostate i microinterruttori DIP 5 e 6 su "Neve".



VERIFICA DI FUNZIONAMENTO

Verificate il funzionamento del sensore in base alla seguente tabella:

Movimento di ingresso (immagine)	Assenza di eccitazione	Al di fuori dell'area di rilevamento	Ingresso nella terza o nella quarta zona	Ingresso nella seconda zona	Ingresso nella prima zona	Al di fuori dell'area di rilevamento
Stato del sensore	Non eccitato	Attesa (stand-by)	Attivazione del rilevamento di movimento	Attivazione del rilevamento di movimento o presenza		Attesa (stand-by)
Indicatore di funzionamento	Spento	Verde	Arancione		Rosso	Verde
Uscita						

Nota Subito dopo avere acceso il sensore la porta si potrebbe aprire.

DA RIFERIRE AL PROPRIETARIO O AL GESTORE DELL'EDIFICIO:

1. All'accensione del sensore eseguire sempre un controllo pratico per verificare la corretta attivazione delle zone di attivazione.
2. Mantenere sempre pulita la finestrella di rilevamento. Qualora sia sporca, è sufficiente pulirla dolcemente con un panno inumidito. (Non fate utilizzo di detersivi o di solventi.)
3. Non lavare il sensore con acqua.
4. Non smontare, modificare o riparare da soli il sensore; in caso contrario si potrebbero generare scosse elettriche.
5. In caso di necessità di modifica delle impostazioni, fare intervenire l'installatore od un tecnico di vendita.
6. Non collocare nell'area di rilevamento corpi in movimento o che emettano luce (ad esempio piante, sorgenti di illuminazione, ecc.).
7. Non dipingete la finestrella di rilevamento.

RISOLUZIONE DEI PROBLEMI

Problema	Possibile causa	Soluzione
Non funziona.	Il livello di alimentazione non è sufficiente.	Regolare alla tensione stabilita.
	Il collegamento non è stato correttamente eseguito.	Controllare il cablaggio e i connettori.
Non funziona in modo coerente.	La finestrella di rilevamento è sporca.	Pulire dolcemente la finestrella di rilevamento con un panno inumidito. (Non fate utilizzo di detersivi o di solventi.)
	La sensibilità è bassa.	Impostare il selettore di sensibilità su "H".
Si attiva da solo. (attivazione fantasma)	All'interno dell'area di rilevamento vi è un corpo in movimento o che emette luce (ad esempio piante, sorgenti di illuminazione, ecc.)	Rimuovere il corpo in questione.
	La testata della porta vibra.	Bloccare saldamente la testata. Alternativamente impostare il selettore di sensibilità su "L".
	La sensibilità è elevata.	Impostare il selettore di sensibilità su "L".
	ulla finestrella di rilevamento vi sono gocce di acqua.	Installare il sensore in luoghi non soggetti a sgocciolamento. Alternativamente fare utilizzo dell'apposito parapioggia (venduto a parte).
	L'area di rilevamento del sensore sta subendo interferenze da parte dell'area di rilevamento di un altro sensore.	Impostare le rispettive aree su una diversa frequenza di funzionamento.
	La prima zona di rilevamento colpisce la porta o la testata.	Regolare l'area di rilevamento su "Lontano" (verso l'esterno).
	All'interno dell'area di rilevamento vi è un corpo riflettente. Il sensore riceve la luce solare riflessa.	Rimuovere il corpo in questione.
	Vi era una pozzanghera lasciata dalla pioggia o dalla neve. Il pavimento si è bagnato.	Questo sensore è provvisto di funzioni anti-malfunzionamento. Prestate tuttavia attenzione durante l'installazione, poiché si potrebbero verificare malfunzionamenti nelle condizioni rimaste.
Nell'area di rilevamento penetrano i gas di scarico delle automobili oppure nebbia.		
È continuamente in funzione.	Il temporizzatore di presenza è impostato su "Infinito". All'interno dell'area di rilevamento si è verificato un repentino cambiamento di condizione.	Riacendere il sensore.

Al verificarsi dei seguenti casi contattate il vostro installatore oppure un tecnico di vendita:

- è necessario modificare le impostazioni del sensore oppure sostituirlo.
- il problema persiste anche dopo avere verificato e tentato di porre rimedio ai problemi sopra descritti.



OPTEx CO.,LTD. (ISO 9001 Certified by LRQA)
5-8-12 Ogoto Otsu 520-0101, Japan
TEL: +81 (0)77-579-8700 FAX: +81 (0)77-579-7030
WEBSITE: www.optex.co.jp

Optex Incorporated
1845 W. 205th Street Torrance, CA 90501-1510, USA
TEL: (310) 533-1500 FAX: (310) 533-5910
TOLL-FREE: 800-966-7839
WEBSITE: www.optexentrances.com

Optex Technologies b.v.
Tiber 2, 2491, DH The Hague, P.O. Box 24009 2490, AA The Hague
The Netherlands
TEL: +31 (0)70 419 41 00 FAX: +31 (0)70 317 73 21
E-MAIL: info@optex.nl WEBSITE: www.optex.nl