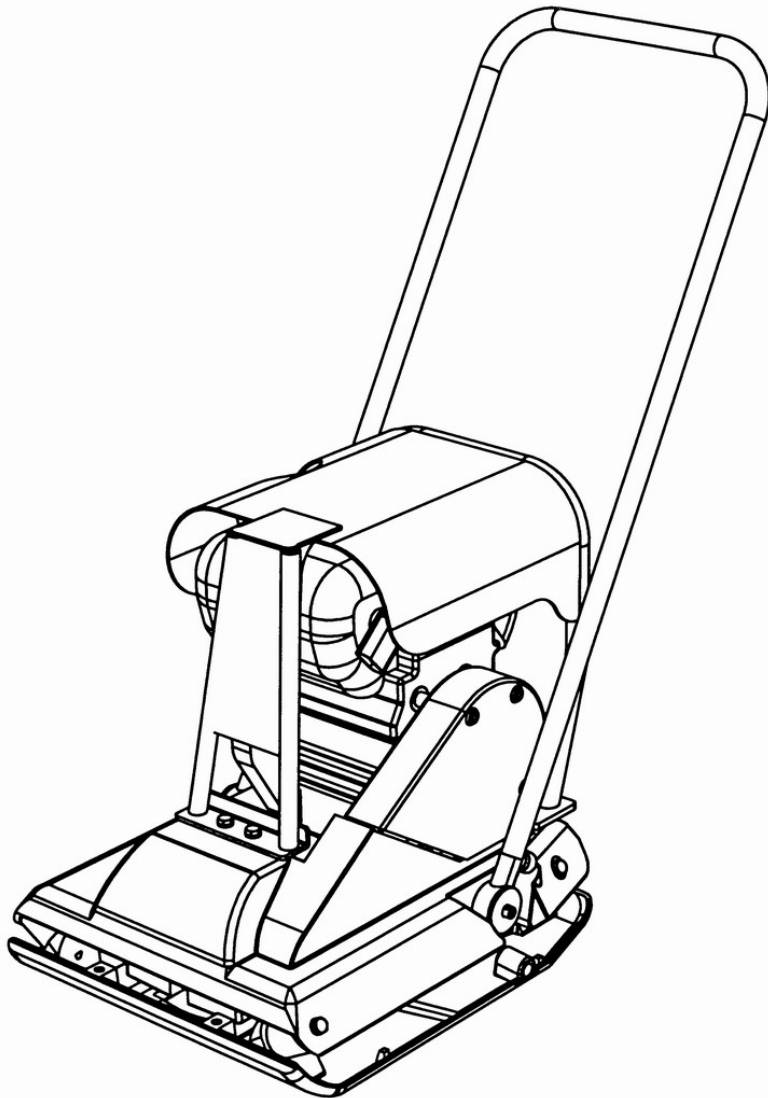


batmatic



CD1450

PIASTRA VIBRANTE

INTRODUZIONE

Grazie per avere scelto una piastra BATMATIC. La Vostra nuova piastra è uno strumento di lavoro utile ed affidabile.

Osservando le regole di sicurezza e le istruzioni allegate si preserva l'incolumità del personale e si mantiene funzionale ed efficiente la piastra.

Sostituire immediatamente i pezzi usurati o inefficienti. Sulle tavole in fondo al manuale troverete tutti i codici necessari per ordinare i pezzi di ricambio.

SOMMARIO

COMPILARE A CURA DEL CLIENTE.....	4
REGOLE DI SICUREZZA PER PIASTRE VIBRANTI.....	4
SICUREZZA.....	4
SOLLEVAMENTO E TRASPORTO.....	5
MANUTENZIONE.....	5
CONTROLLO PERIODICO.....	5
MASSIMA INCLINAZIONE.....	6
FUNZIONAMENTO.....	6
USO PREVISTO.....	6
COMANDI.....	7
CONTROLLI PRIMA DELL'AVVIAMENTO.....	7
AVVIAMENTO DEL MOTORE (MANUALE).....	7
ARRESTO DEL MOTORE (MANUALE).....	7
OLIO MOTORE.....	7
FILTRO ARIA A SECCO.....	8
FILTRO ARIA A BAGNO D'OLIO.....	8
MANUTENZIONE.....	9
PROBLEMI, CAUSE E SOLUZIONI.....	10
LUBRIFICANTI.....	11
DATI TECNICI.....	12
RUMOROSITÀ.....	12
VIBRAZIONI.....	12
DISEGNI ESPLOSI.....	13

COMPILARE A CURA DEL CLIENTE

Modello Macchina.....

Matricola Macchina.....

REGOLE DI SICUREZZA PER PIASTRE VIBRANTI

SICUREZZA

- Le piastre vibranti devono essere utilizzate da personale che:
abbia raggiunto la maggiore età;
sia ritenuto idoneo per costituzione fisica e capacità mentale;
sia addestrato e munito di qualifica riconosciuta dal datore di lavoro.
Per utilizzare le piastre vibranti è necessaria l'autorizzazione del datore di lavoro.
- Le piastre vibranti vanno usate esclusivamente per lavori di compattazione in osservanza delle regole di sicurezza.
- Il personale che usa le piastre vibranti deve essere preventivamente informato circa le norme di sicurezza.
- Non utilizzare la piastra sotto l'effetto di droghe o alcolici.
- Gli addetti alle piastre devono essere muniti di cuffie protettive, guanti protettivi, scarpe antinfortunistiche e casco.
- Non influenzare o annullare l'efficienza delle componenti di comando e di manovra della piastra.
- Non abbandonare mai i comandi della macchina durante la compattazione.
- Prima di ogni sosta di lavoro posizionare la macchina a motore spento in un luogo ove non rechi pericolo.
- Immettere carburante a motore spento. Evitare fuoriuscite sulle parti calde del motore e nelle vicinanze della piastra.
- Si consiglia di non fumare quando si utilizza la piastra e di tenere la macchina lontana da fiamme libere.
- Controllare sempre la tenuta dal tappo del serbatoio. Se è presente il rubinetto per il carburante, chiuderlo quando la macchina è a motore spento.



ATTENZIONE

Se il serbatoio è difettoso sostituirlo immediatamente. Un serbatoio in cattive condizioni potrebbe esplodere.

- Non utilizzare la piastra in ambienti dove siano presenti esalazioni gassose.
- Non utilizzare la piastra in ambienti chiusi dove non sia garantito un sufficiente ricambio d'aria.
- Utilizzare indumenti antinfortunistici che non intralcino il lavoro.
- In prossimità di pendii o dislivelli fare attenzione che la piastra non si rovesci.
- Quando si compatta in retromarcia e in luoghi ristretti, l'operatore deve tenersi a lato del manico per evitare di inciampare.
- Operare sempre in condizioni sicure per evitare incidenti alla persona.
- Lavorare in condizioni di massima stabilità.
- Le ruote per il trasporto delle macchine servono solo per spostamenti in cantiere, in tutte le altre situazioni vanno tolte.
- Le piastre vibranti vanno utilizzate in ottemperanza delle norme di sicurezza.
- Accertarsi sempre del corretto funzionamento dei comandi e dei dispositivi di sicurezza.
- Se si riscontrano malfunzionamenti arrestare immediatamente il motore ed informare i responsabili del cantiere.

SOLLEVAMENTO E TRASPORTO

- Non sollevare la piastra quando è in moto.
- Verificare che i punti di sollevamento non siano danneggiati.
- Per le operazioni di carico e scarico agganciare la piastra agli appositi punti di sollevamento e utilizzare mezzi in grado di sopportarne il peso.
- Posizionare stabilmente gli scivoli e accertarsi del peso che possono sopportare. Evitare ribaltamenti imprevisti.
- Non trasportare la piastra a motore acceso.
- Fissare la piastra sui mezzi di trasporto in modo che non si ribalti e non scivoli.
- Per trasporti a lunga distanza svuotare completamente il serbatoio del carburante.



ATTENZIONE

Non sollevare la macchina per il manico.

MANUTENZIONE

- Utilizzare solo ricambi originali.
- Non alterare i dispositivi di funzionamento della piastra.
- Non modificare il regime di giri del motore.
- Non azionare il motore senza il filtro dell'aria montato.



ATTENZIONE

Ogni modifica apportata alla piastra senza il consenso della casa produttrice declina la stessa da ogni responsabilità e invalida ogni garanzia.

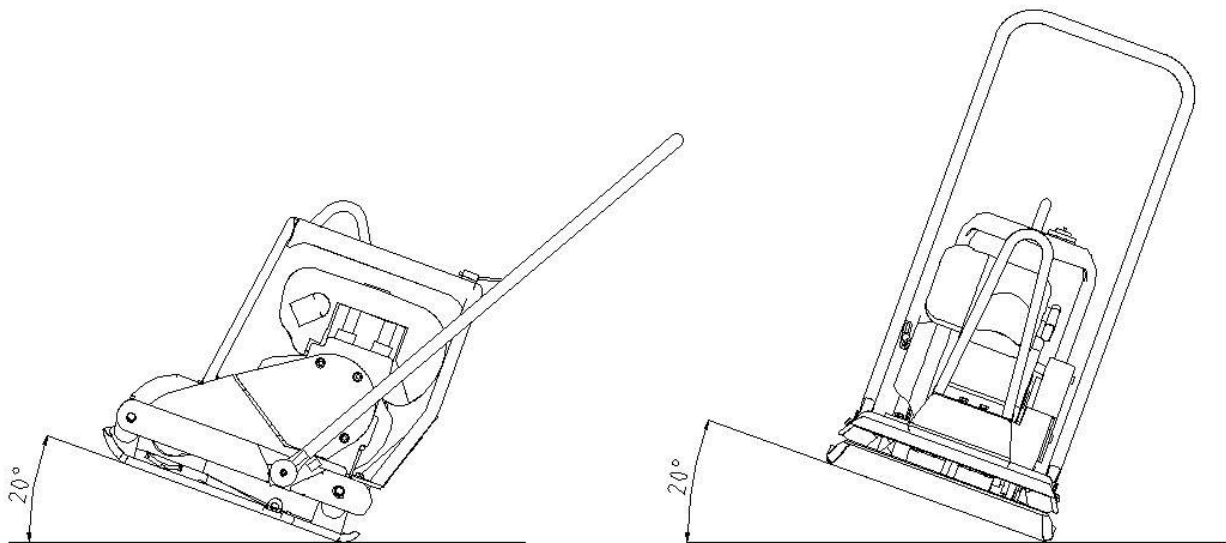
- Non eseguire manutenzioni alla macchina mentre è in movimento o mentre il motore è acceso.
- Dopo aver effettuato ogni riparazione o manutenzione ripristinare i dispositivi di sicurezza.

CONTROLLO PERIODICO

Per un corretto funzionamento è importante eseguire una manutenzione regolare sulla macchina.

Le suddette regole vanno abbinate alle direttive vigenti presso i Vostri cantieri.

MASSIMA INCLINAZIONE



FUNZIONAMENTO

La vibrazione necessaria per la compattazione e' generata da un albero eccentrico posizionato all'interno del vibratore.

L'eccentrico è azionato dal motore e il movimento e' trasmesso mediante la frizione centrifuga e la cinghia trapezoidale.

La frizione centrifuga a basso regime di giri del motore interrompe il movimento dell'eccentrico. L'acceleratore permette di variare il numero di giri del motore. La piastra vibrante deve essere utilizzata sempre con la leva dell'acceleratore in posizione "operativo".

Il supporto motore e la piastra di base sono collegati con 4 antivibranti per ridurre le vibrazioni all'operatore.

USO PREVISTO

La piastra vibrante modello CD1450 puo' essere utilizzata per la manutenzione di superfici asfaltate, per la posa di porfido e mattoni autobloccanti e per la compattazione leggera di qualsiasi tipo di terreno.

COMANDI

CONTROLLI PRIMA DELL'AVVIAMENTO

- Leggere con attenzione il manuale di istruzioni prima di utilizzare la piastra
- Livello dell'olio del motore
Controllare il livello dell'olio mediante l'apposita asta di controllo. Se non c'è olio o se il livello è basso ripristinare fino a livello con olio di tipo SAE 15 W 40.
- Filtro aria
Assicurarsi che il filtro dell'aria sia pulito ed in buono stato. Se necessario pulirlo o sostituirlo.
- Carburante
Non utilizzare miscele o benzine sporche. Evitare infiltrazioni di sporcizia, polvere o acqua nel serbatoio del carburante.
Fare il pieno di carburante. Non versare carburante sul motore.

AVVIAMENTO DEL MOTORE (MANUALE)

- Aprire il rubinetto del carburante.
- Posizionare la leva dell'acceleratore fino a 3/4.
- Agire sulla leva dello starter per aprire l'aria (se presente).
- Agire sull'interruttore di accensione/spegnimento.
- Tirare l'autoavvolgente fino a raggiungere la compressione del motore, poi tirare con energia.



ATTENZIONE

Tirare con decisione la funicella fino all'accensione per evitare contraccolpi.

- Appena il motore si avvia agire sulla leva dello starter per chiudere l'aria (se presente).
- Fare riscaldare per qualche minuto il motore facendolo girare al minimo.
- La piastra inizierà a muoversi quando la leva dell'acceleratore sarà portata in posizione di esercizio.

ARRESTO DEL MOTORE (MANUALE)

- Posizionare l'acceleratore al minimo. Far girare il motore al minimo per alcuni minuti.
- Agire sull'interruttore di accensione/spegnimento.



ATTENZIONE

Non azionare l'interruttore di accensione/spegnimento quando la macchina è a pieno gas.

- Chiudere il rubinetto del carburante.

OLIO MOTORE

- Verificare il livello dell'olio mediante l'apposita asta di controllo. Se necessario rabboccare con olio SAE 15W40

Cambio Olio

- Effettuare lo scarico dell'olio con il motore ancora caldo.
- Procedere con il riempimento fino al livello indicato (Olio SAE 15W40).

**ATTENZIONE**

Impiegare olio con la viscosità e con le caratteristiche prescritte dal fabbricante del motore (vedi manuale motore).

FILTRO ARIA A SECCO**ATTENZIONE**

Pulire regolarmente il filtro dell'aria per evitare danni al motore

- Aprire il filtro e togliere la massa filtrante.
- Battere leggermente e ripetutamente l'elemento su una superficie dura, in modo da eliminare la sporcizia in eccesso.
- Pulire l'elemento filtrante.
- Rimontare il filtro. Non accendere il motore senza il filtro dell'aria.

FILTRO ARIA A BAGNO D'OLIO**ATTENZIONE**

Pulire regolarmente il filtro dell'aria per evitare danni al motore

- Aprire il filtro e togliere la massa filtrante superiore.
- Lavare la massa filtrante superiore con acqua e sapone.
- Pulire la vaschetta superiore.
- Rimontare la massa filtrante superiore.
- Rimuovere la massa filtrante inferiore.
- Lavare e asciugare la massa filtrante.
- Vuotare e pulire la vaschetta.
- Versare olio motore fino al livello indicato.
- Rimontare il filtro aria.

**ATTENZIONE**

Non usare benzina o solventi altamente infiammabili per pulire il filtro, potrebbero verificarsi incendi o esplosioni.



Non disperdere olio esausto, batterie, carburante ed altre sostanze pericolose nell'ambiente.

MANUTENZIONE

COMPONENTE	MANUTENZIONE	PERIODICITÀ
Filtro aria	Controllare il filtro e se è necessario pulirlo o sostituirlo. Controllare il livello dell'olio (solo per i modelli con filtro a bagno d'olio).	Giornaliera
Serbatoio carburante	Controllare la tenuta del tappo del serbatoio e se necessario sostituirlo.	
Motore	Controllare il livello dell'olio e se necessario aggiungerne.	
Motore	Controllare il numero di giri del motore.	
Eccitatore	Verificare la tenuta.	
Motore	Primo cambio olio.	Dopo 20 h
Motore	Pulire la candela di accensione.	Mensile
Cinghia trapezoidale	Controllare la tensione.	Mensile
Serbatoio carburante	Controllare il filtro carburante e se necessario sostituirlo.	Dopo 100 h
Motore	Cambio olio.	
Eccitatore	Controllare il livello dell'olio, se necessario aggiungerne.	Dopo 150 h
Eccitatore	Cambio olio.	Dopo 250 h

PROBLEMI, CAUSE E SOLUZIONI

PROBLEMA	CAUSA	SOLUZIONE
Il motore gira regolarmente a regime ma la macchina non vibra	Si è rotta la cinghia di trasmissione	Sostituire la cinghia
	La cinghia è allentata perché consumata	
	Si è rotta la puleggia centrifuga	Sostituire la puleggia
Velocità di avanzamento ridotta o discontinua	I giri del motore non sono a regime	Verificare che durante il lavoro la leva dell'acceleratore sia in posizione "operativo" Regolare il numero di giri del motore con apposito strumento
	La cinghia di trasmissione è allentata	Tirare la cinghia di trasmissione, se necessario sostituirla
Il motore gira al minimo ma l'eccitatore non si ferma	Cattivo funzionamento della puleggia centrifuga	Riparare la puleggia ed eventualmente sostituirla
Il vibratore si scalda oltre i 90°	C'è troppo olio nel vibratore	Ripristinare il livello dell'olio nel vibratore Successivamente controllare se il paraolio ha subito dei danni. Eventualmente sostituirlo
Il motore gira a fatica e il vibratore è rumoroso e si ferma o rallenta	Blocco meccanico nel vibratore (cuscinetti, albero)	Rimuovere la causa del blocco od eventualmente sostituire il vibratore
Il motore si spegne o non lavora a regime	Mancanza di carburante	Aggiungere carburante
	Mancanza di olio	Aggiungere olio
	Filtro aria sporco	Pulire il filtro aria o eventualmente sostituirlo
	Parti o circuito del motore danneggiati	Rivolgersi ad un centro di riparazione del motore

LUBRIFICANTI

	Modello	Quantità	Tipo
Vibratore	CP 6-7-9	0,2 kg	SAE 15 W 40
	CP 13-15-17	0,5 kg	
	CB1450-CD1450	0,2 kg	Pontonic FDL 75W90
Motore	Tutti i modelli	Vedere libretto motore	SAE 15W40

NUMERO GIRI MOTORE / VIBRATORE

Modello	Giri Motore	Giri Vibratore
CP 6-7-9	3500 – 3550	5350 – 5400
CB1450 – CD1450	3400 – 3450	5350 – 5400
CP 13-15-17	3550 – 3600	5350 – 5400



ATTENZIONE

Non tarare il numero di giri del motore con valori differenti da quelli presenti in tabella. Un errato numero di giri del motore provoca un cattivo funzionamento della macchina e la possibile rottura della stessa. La manomissione del numero di giri comporta la decadenza di ogni garanzia.

DATI TECNICI

Modello	CDH1450	CDL1450
Dimensioni Piastra (larg x lung)	mm 500 x 580	
Peso operativo	kg 98	
Velocità di avanzamento	m/min 25	
Max Pendenza superabile	20%	
Frequenza	90 Hz	
Forza Centrifuga	15,99 kN	
Motore	Hatz 1 B20	Lombardini 15LD225
Potenza del motore a 3600 g/min	kW 3,7 (HP 5,0)	kW 3,5 (HP 4,7)
N. giri motore	3400-3450 g/min	3400-3450 g/min
Carburante	Diesel	Diesel
Consumo	l/h 1,1	l/h 1,1
Capacità serbatoio	l 2,5	l 3,0

RUMOROSITÀ

La macchina è conforme alle disposizioni della direttiva 2000/14/CE, procedura I allegato VI

Livello di potenza sonora rilevato su un'apparecchiatura significativa **104,2** [dB(A)]

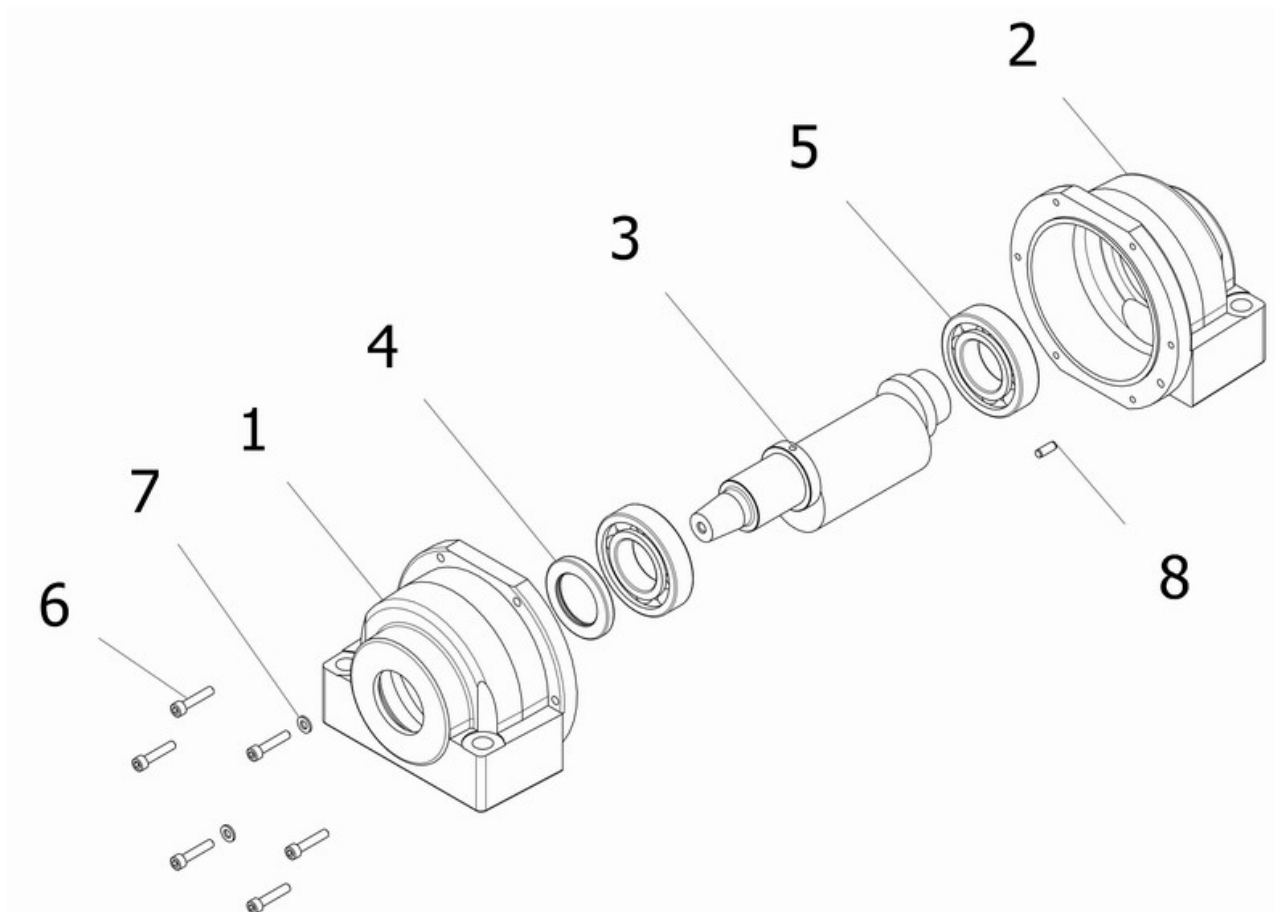
Livello di potenza sonora garantito **108** [dB(A)]

VIBRAZIONI

L'apparecchiatura è stata testata in conformità a quanto previsto dall'allegato D della norma prEN500-4:2001

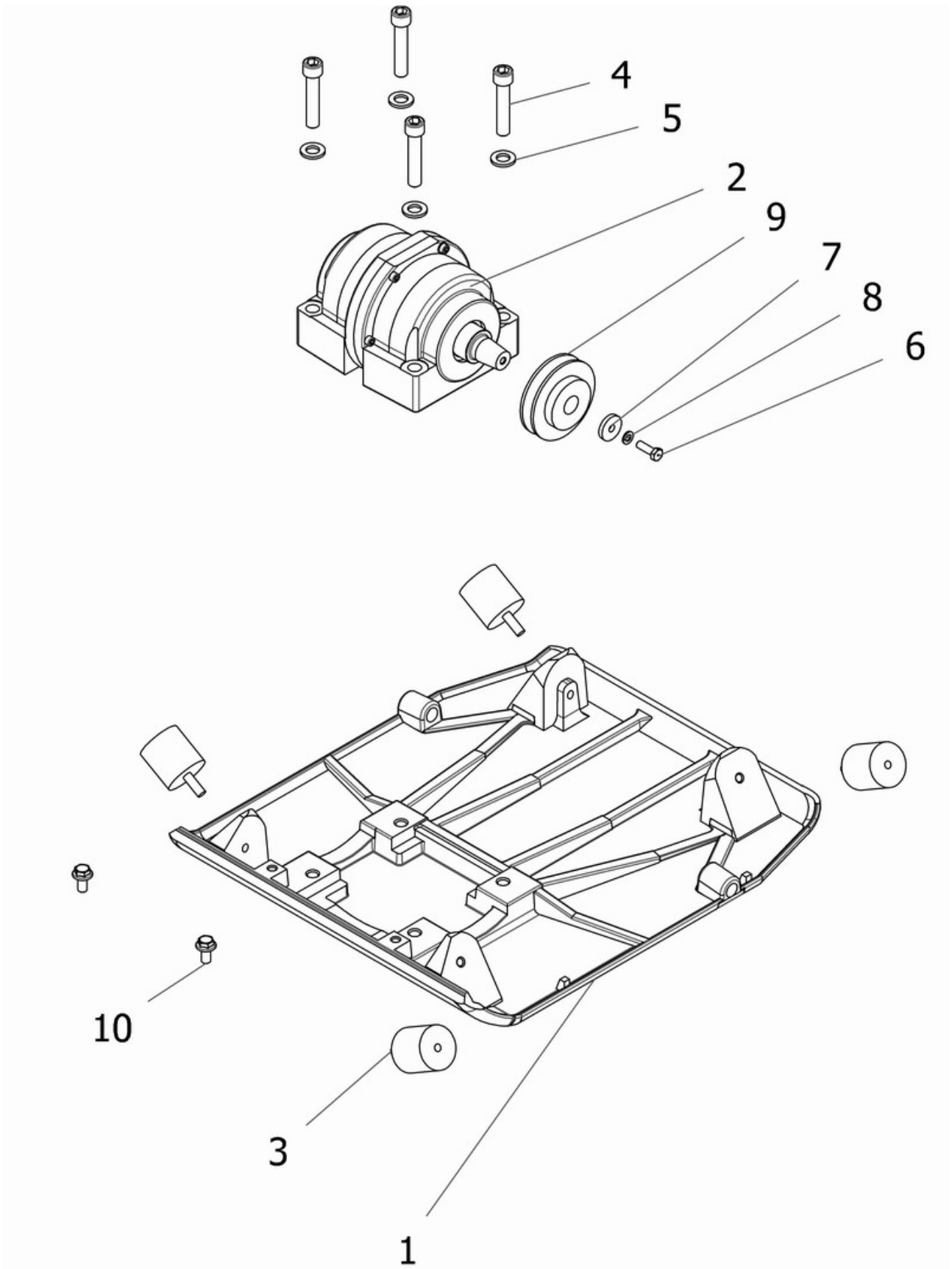
Il valore medio quadratico dell'accelerazione cui è sottoposto il sistema braccio-mano è risultato essere **12** m/s²

La piastra è stata testata su una superficie piana in "macadam", realizzato con ghiaia di frantoio non lavata avente diametro medio pari a 16 mm (con componenti aventi diametro compreso tra 10 mm e 20 mm)

DISEGNI ESPLOSI**VIBRATORE CD1450**

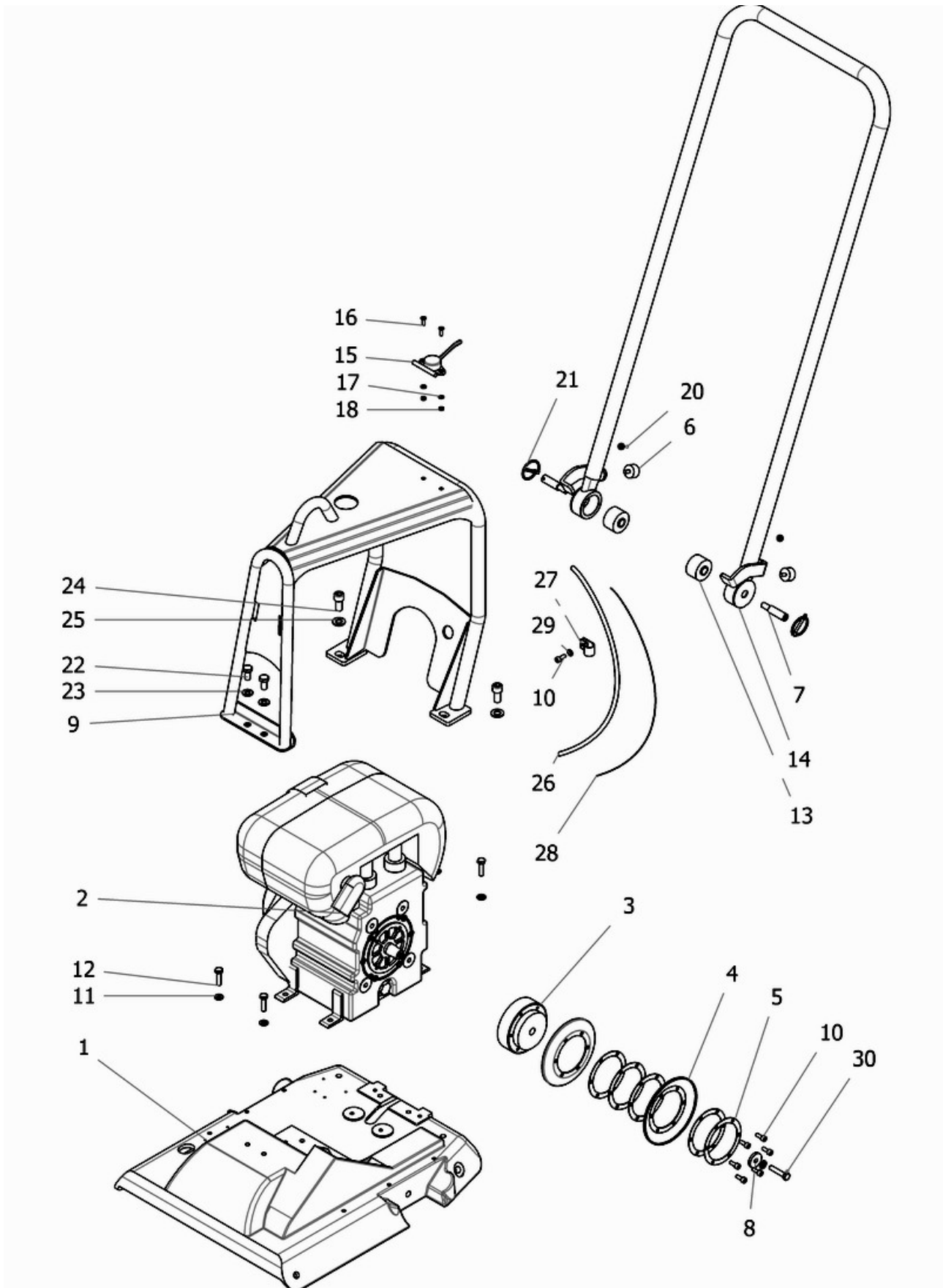
POS	Q.TA'	DESCRIZIONE	COD
1	1	SEMIGUSCIO CORPO VIBRATORE FORATO	560428
2	1	SEMIGUSCIO CORPO VIBRATORE CIECO	560427
3	1	ALB. ECC. CDB1450 RETTIFICATO	560432
4	1	PARAOLIO 40x62x7 BASL NBR	131760
5	2	CUSC.SFERE 6208 C3	152266
6	6	V TCEI M 6x 30 8.8 UNI 5931	151302
7	2	ROND. M 6 UNI 6592 ZN	151198
8	1	SPINA CILINDRICA D. 6x16	152273
---	0,2 L	OLIO SAE 75W90	182126

SUOLA CD1450



SUOLA CD1450

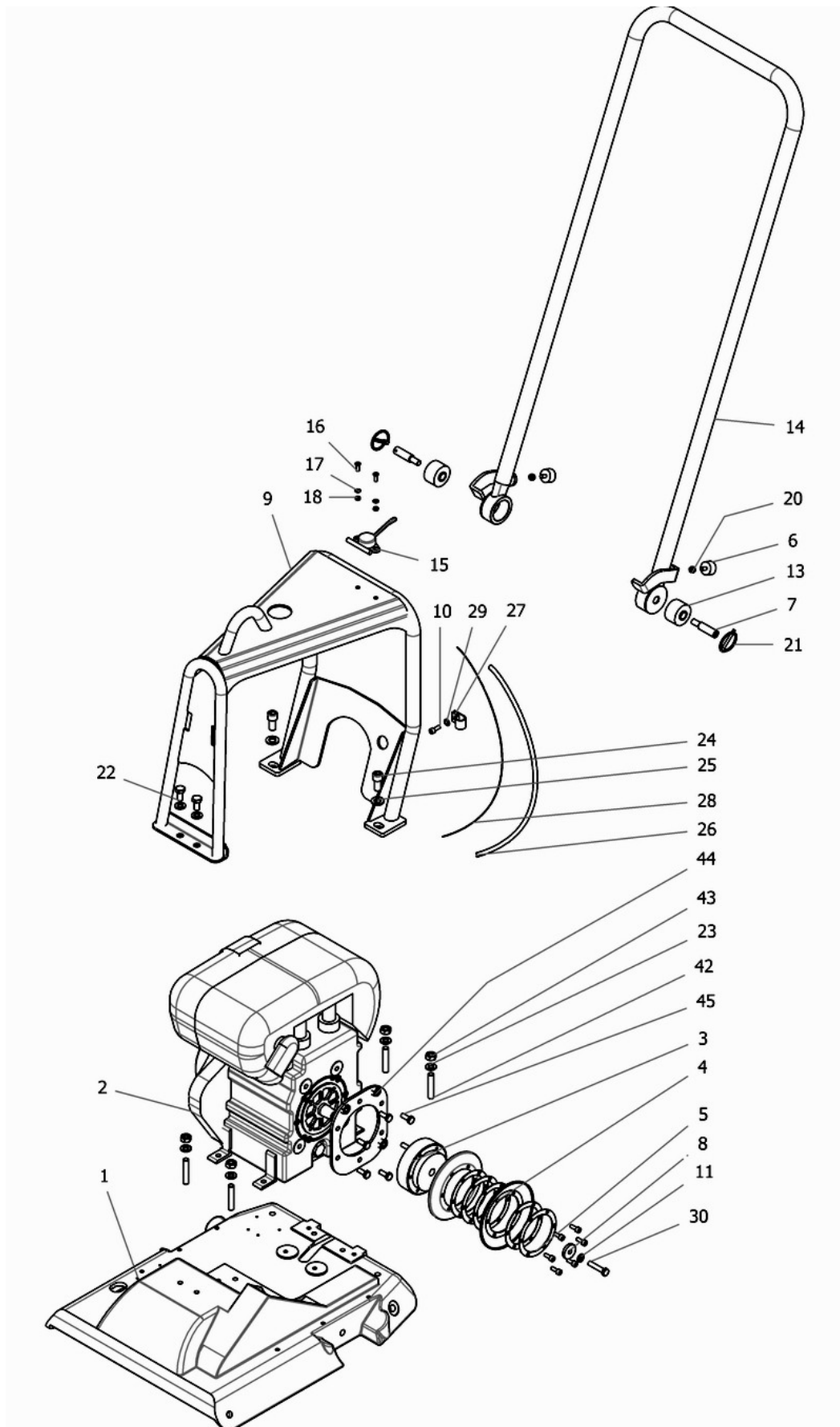
POS	Q.TA'	DESCRIZIONE	COD
1	1	PIASTRA DI BASE CDB 1450 NERA	560471
2	1	VIBRATORE	560472
3	4	ANT.MF D 50x50 M10x25 50 SH	131998
4	4	V TCEI M14x 70 10.9 UNI 5931	151951
5	4	ROND. CONICA 15(15,4x27x3)	151092
6	1	VITE FORATA M8x25	560239
7	1	ROND. PUL. 28X8.5 SP.5 ZN GIALLA	560267
8	1	ROND. GROWER M 8 UNI 1751	151207
9	1	PULEGGIA VIBR. CBD 1450	560446
10	2	V TE FLG D S/T M10X20 8.8 ZN	152284

SOTTOMOTORE CDH1450 (Hatz)

SOTTOMOTORE CDH1450 (Hatz)

POS	Q.TA'	DESCRIZIONE	COD
1	1	SOTTOMOTORE CBD 1450	560021
2	1	MOTORE HATZ 1 B20	181130
3	1	PUL. CENTR. IORI CONICA x CD1450	152221
4	2	DISCO STAMPATO PULEGGIA DIAM 142 ZINCATO	560442
5	5	DISCO SPESSORE PULEGGIA DIAM 98 ZINCATO	560443
6	2	ANT.MF D 25x15 M6x12 60 SH	131999
7	2	VITE MANICO C1450 ZINCATA	560468
8	1	ROND. PUL. 28X8.5 SP.5 ZN GIALLA	560267
9	1	ROLLBAR CD 1450 NERO	560476
10	7	V TCEI M 6x 16 8.8 UNI 5931 ZN	151301
11	5	ROND. CONTACT 8(8.2x18x1.4)ZN	151807
12	4	V TE M 8x30 8.8 UNI 5739 ZN	152105
13	2	TAMPONE CON TEGOLINO D.43 60SH	560333
14	1	MANICO CDB 1450	560051
15	1	MANETTINO GAS TIPO MAGURA 16 x CB1450	152279
16	2	V TPSEI M 5x16 10.9 UNI5933 ZN	152239
17	2	ROND. M 5 UNI 6592	151197
18	2	DADO AUTOB. M 5 DIN 985	152238
20	2	DADO M6 UNI 5588 ZN	151003
21	2	SPINA A SCATTO mm4,5x35x23	152274
22	2	V TE M10x20 8.8 UNI 5739 ZN	151836
23	2	ROND. CONTACT 10(10.2x22x1.6)ZN	151814
24	2	V TCEI M12x 25 8.8 UNI 5931 ZN	151306
25	2	ROND. CONTACT 12(12.4x27x1.8)ZN	151813
26	1	GUAINA ACCELERATORE (cm 33,5+reg. M8x0,75+reg.girevole M6)	560497
27	1	FASCETTA STRINGITUBO D6 F 8	151777
28	1	FUNE D1,9 ACC. ZINC. L= 85 cm CON PASTIGLIA ESAGONALE 3,5x6	151613
29	1	ROND. M 6 UNI 6592 ZN	151198
30	1	V TE M 8x40 8.8 UNI 5737	151789

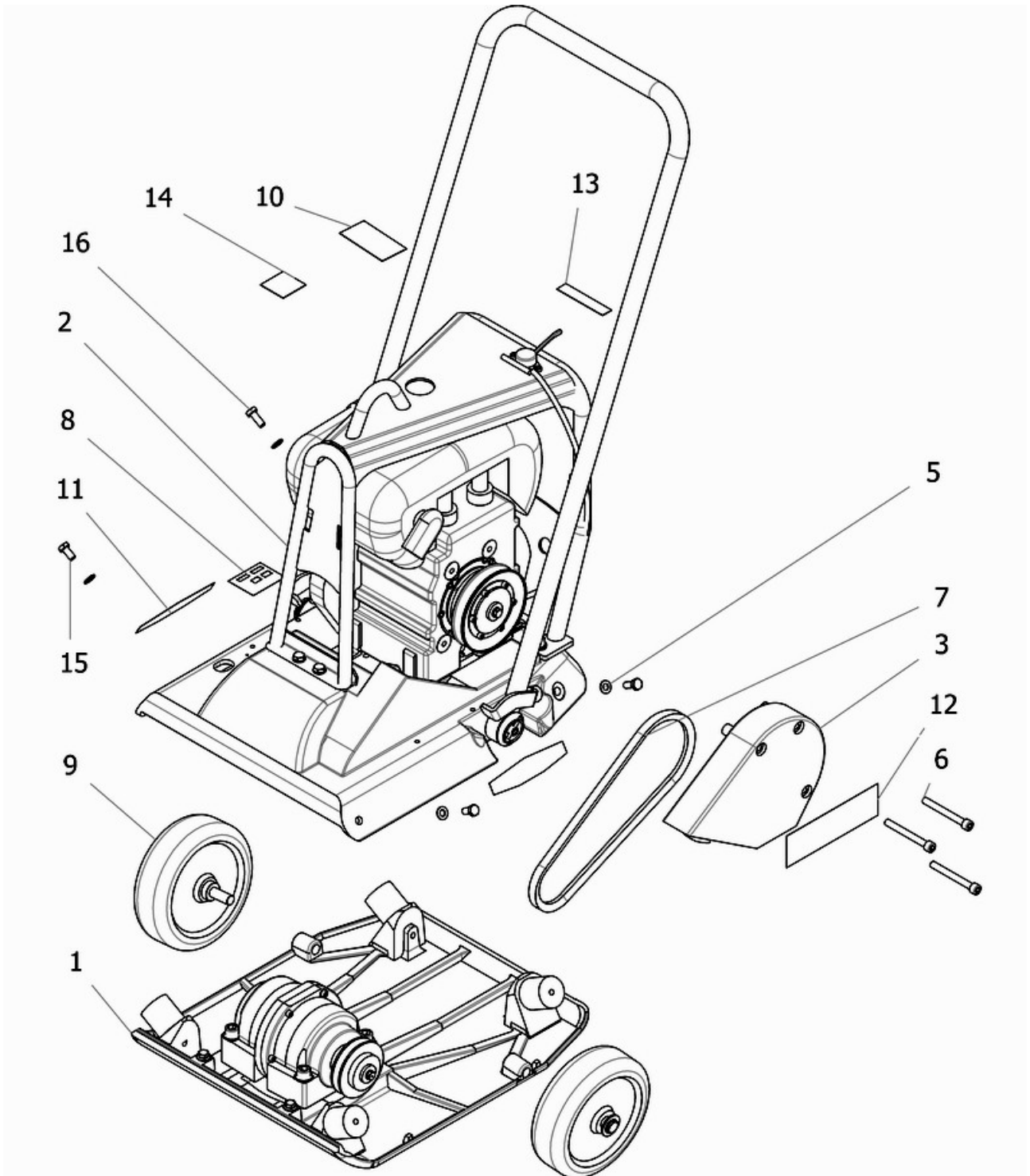
SOTTOMOTORE CDL1450 (Lombardini)



SOTTOMOTORE CDL1450 (Lombardini)

POS	Q.TA'	DESCRIZIONE	COD
1	1	SOTTOMOTORE CBD 1450	560021
2	1	MOTORE LOMB. 15LD225 CON FILTRO A SECCO	182252
3	1	PUL. CENTR. CONICA TIPO IORI x CD1450	152221
4	2	DISCO STAMPATO PULEGGIA DIAM 142 ZINCATO	560442
5	5	DISCO SPESSORE PULEGGIA DIAM 98 ZINCATO	560443
6	2	ANT.MF D 25x15 M6x12 60 SH	131999
7	2	VITE MANICO C1450 ZINCATA	560468
8	1	ROND. PUL. 28X8.5 SP.5 ZN GIALLA	560267
9	1	ROLLBAR CD 1450 NERO	560476
10	7	V TCEI M 6x 16 8.8 UNI 5931 ZN	151301
11	1	ROND. CONTACT 8(8.2x18x1.4)ZN	151807
13	2	TAMPONE CON TEGOLINO D.43 60SH	560333
14	1	MANICO CDB 1450	560051
15	1	MANETTINO GAS TIPO MAGURA 16 x CB1450	152279
16	2	V TPSEI M 5x16 10.9 UNI5933 ZN	152239
17	2	ROND. M 5 UNI 6592	151197
18	2	DADO AUTOB. M 5 DIN 985	152238
20	2	DADO M6 UNI 5588 ZN	151003
21	2	SPINA A SCATTO mm4,5x35x23	152274
22	2	V TE M10x20 8.8 UNI 5739 ZN	151836
23	6	ROND. CONTACT 10(10.2x22x1.6)ZN	151814
24	2	V TCEI M12x 25 8.8 UNI 5931 ZN	151306
25	2	ROND. CONTACT 12(12.4x27x1.8)ZN	151813
26	1	GUAINA ACCELERATORE (cm 42,0+reg. M8x0,75+reg.girevole M6)	560496
27	1	FASCETTA STRINGITUBO D6 F 8	151777
28	1	FUNE D1,9 ACC. ZINC. L= 85 cm CON PASTIGLIA ESAGONALE 3,5x6	151613
29	1	ROND. M 6 UNI 6592 ZN	151198
30	1	V TE M 8x40 8.8 UNI 5737	151789
42	4	V PRIGIONIERO 8.8 10x40 ZN RADICE 15	152280
43	4	DADO ESAGONALE M10 UNI5588	151085
44	1	P.CARTER CDL 1450 ZN	560486
45	6	V TE M 8x20 8.8 UNI 5739	151355

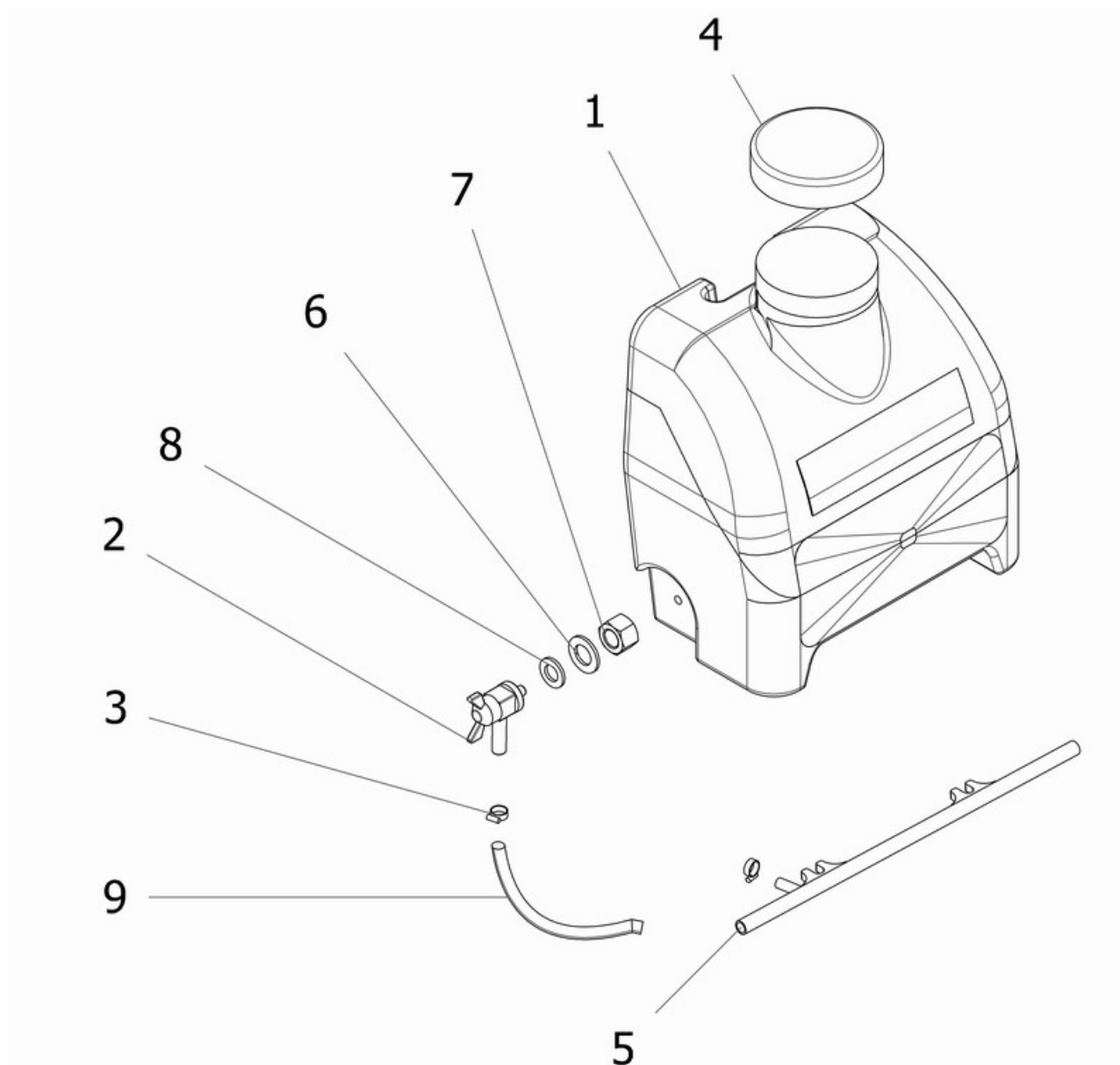
COMPLESSIVO CD1450



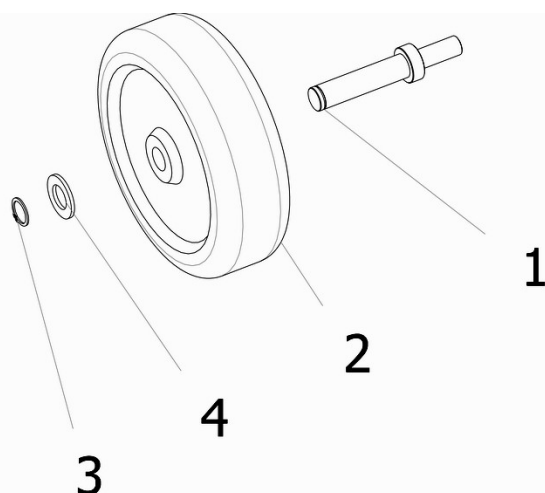
COMPLESSIVO CD1450

POS	Q.TA'	DESCRIZIONE	COD
1	1	ASS. PIASTRA DI BASE CBD1450	-----
2	1	ASS. SOTTOMOTORE CDH 1450	-----
2	1	ASS. SOTTOMOTORE CDL 1450	-----
3	1	CARTER MOTORE CDH 1450 NERO FINITO	560480
3	1	CARTER MOTORE CDL 1450 NERO FINITO	560488
5	4	ROND. CONTACT 10(10.2x22x1.6)ZN	151814
6	3	V TCEI M10x 90 8.8 UNI 5931 ZN (HATZ)	152277
6	3	V TCEI M10x 65 8.8 UNI 5931 ZN (LOMBARDINI)	152083
7	1	CINGHIA SEZ. XPA 957	132256
8	1	TARGHETTA CE 55x70	131245
9	2	RUOTA COMPLETA DI PERNO PER CBD1450	530419
10	1	ADESIVO CUFFIA+LIBRO	132260
11	2	ADESIVO BATMATIC PICCOLO	132265
12	1	ADESIVO CD1450	132278
13	1	ADESIVO LEVA ACCELERATORE	132286
14	1	ADESIVO DIESEL + DIVIETI	132262
15	2	V TE M10x20 8.8 UNI 5739 ZN	151836
16	2	V TE M10x25 8.8 UNI 5739 ZN	151856

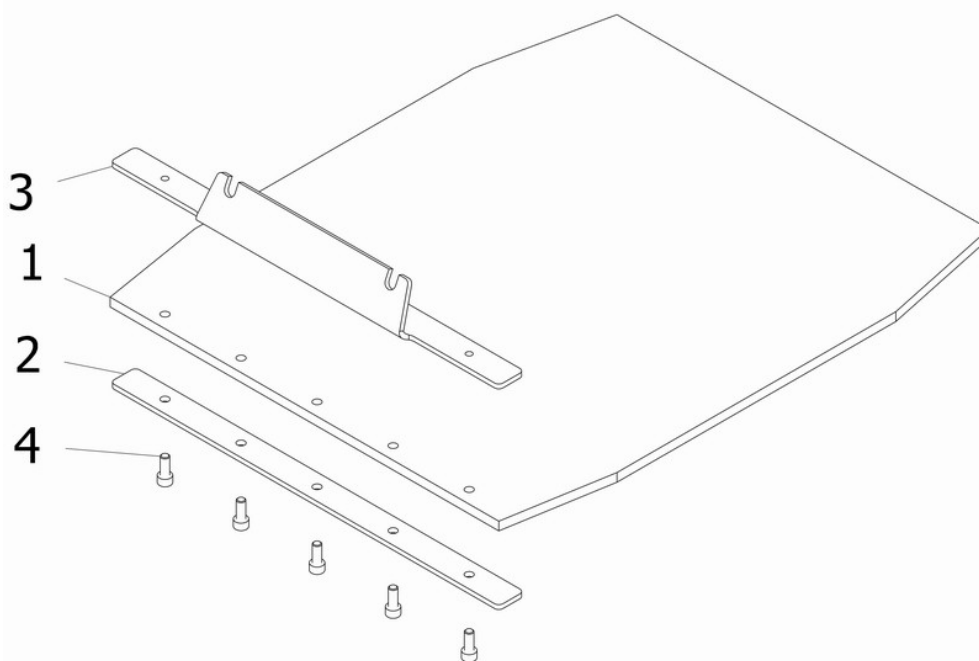
IMPIANTO ACQUA CD1450



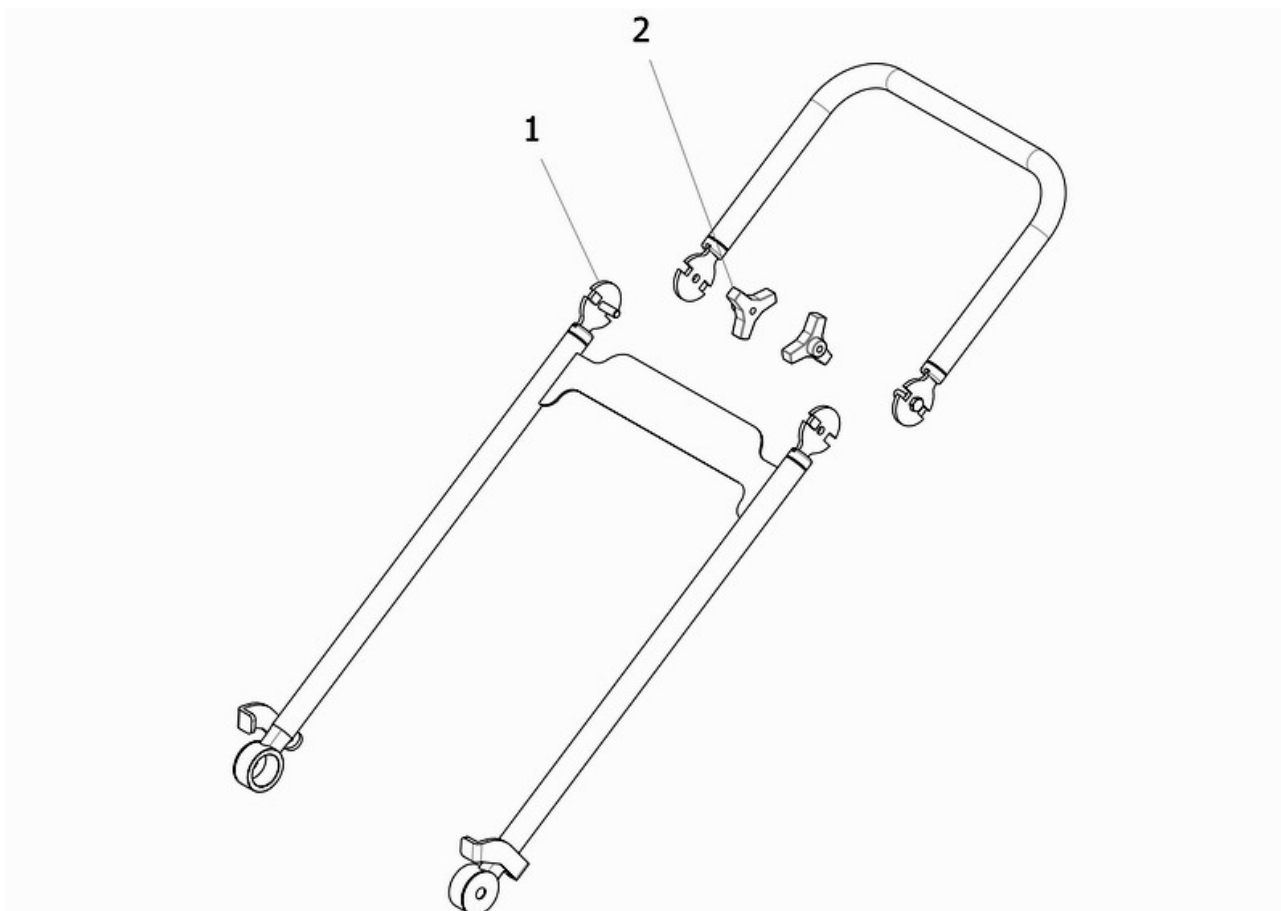
POS	Q.TA'	DESCRIZIONE	COD
1	1	TANICA IMPIANTO ACQUA I.14,5 GRIGIO	132250
2	1	VALVOLA GAS RB9085 3/8-8	152276
3	2	FASCETTA M12 D.12-20 ZNT	152114
4	1	TAPPO D. 113 TANICA I 14,5	132254
5	1	TUBO IRRORATORE CDB1450 ZN GIALLO	560481
6	1	ROND. M20 UNI 6592 ZN	151203
7	1	CONTRODADO GAS 3/8	152275
8	1	ROND. M16 UNI 6592 ZN	151815
9	0,25 L	TUBO ATOSSICO D 10x14	132205

RUOTA

POS	Q.TA'	DESCRIZIONE	COD
1	1	PERNO RUOTA CR11-20 ZINCATO	530208
2	1	RUOTA PNEUM.2,50-4	131214
3	1	SEEGER E. 20 UNI 7435	151219
4	1	ROND. M20 UNI 6592 ZN	151203

TAPPETO

POS	Q.TA'	DESCRIZIONE	COD
1	1	LASTRA TAPPETO CDB1450 SMUSSATO	360311
2	1	ASTA TAPPETO CDB1450 FOR.ZN.	530349
3	1	ASTA TAPPETO CDB1450 FIL.FINITA	560350
4	5	V TCEI M 8x 20 8.8 UNI 5931 ZN	151407

MANICO PIEGHEVOLE

POS	Q.TA'	DESCRIZIONE	COD
1	1	MANICO CD1450 PIEGHEVOLE	560089
2	2	VOLANTINO TERM. D50 M10	132230

[I disegni esplosi hanno il solo scopo di fornire spiegazioni, alcune parti potrebbero differire dalle illustrazioni]

GARANZIA

Il periodo di garanzia della vostra macchina Batmatic è di 1 anno (12 mesi) dalla data di acquisto

La garanzia Batmatic copre i difetti di montaggio, di progettazione e dei materiali

Sono esclusi dalla garanzia:

- 1) Danni causati da uso improprio della macchina, cadute o altri danni simili causati da errate procedure di montaggio o da operazioni di manutenzione errate
- 2) Alterazioni o riparazioni eseguite da personale non autorizzato da Batmatic
- 3) Spese di trasporto o di spedizione da o verso Batmatic o un centro autorizzato Batmatic, per riparazioni in garanzia
- 4) Materiali e/o ore di manodopera per rinnovare, riparare o sostituire componenti usurati
- 5) Motore e parti elettriche

Batmatic e/o qualsiasi centro autorizzato Batmatic, direttori o impiegati non saranno responsabili delle conseguenze o di altri danni, perdite o spese causate dall'impossibilità di utilizzare la macchina per qualsiasi scopo

Reclamo in garanzia

Tutte le richieste di garanzia devono essere prima dirette al distributore locale, sia per telefono, per fax, per email o tramite lettera

SI RACCOMANDA DI USARE SOLO RICAMBI ORIGINALI BATMATIC

Per la vostra sicurezza, per la sicurezza di terzi e per una maggior durata della vostra macchina

NOTE

NOTE

batmatic

BATMATIC SRL
Via Romitaggio, 31
43010 Bianconese di Fontevivo (PR) - ITALIA
Tel.: +39 0521 619298 - Fax: +39 0521 619682
e-mail: info@batmatic.com
www.batmatic.com