

IT NUVITA AUDIOVOICE 1098

IMPORTANTI AVVISI DI SICUREZZA



ATTENZIONE!

Tenere sempre il cavo dell'adattatore fuori dalla portata del bambino

- Non posizionare mai la videocamera o i cavi dentro la culla o nel lettino
- L'unità bambino ed i cavi dovrebbero essere posizionati almeno 1 metro distanti dal bambino
- Assicurare il cavo vicino al muro per tenerlo fuori dalla portata del bambino
- Non utilizzare cavi di prolunga con adattatori di corrente. Utilizzare SOLO gli adattatori di corrente forniti con il prodotto.

ATTENZIONE

- Questo baby monitor, come tutti i prodotti del genere, non possono sostituirsi alla responsabilità della supervisione umana del bambino
- Il prodotto deve essere assemblato ed installato da una persona adulta
- Questo prodotto è destinato ad un utilizzo all'interno (non all'esterno)
- Leggere prima tutte le istruzioni e conservarle per utilizzi futuri
- Rispettare tutti gli avvisi di sicurezza e seguire le istruzioni
- Pulire solo con un panno asciutto
- Non utilizzare il prodotto vicino all'acqua o in ambienti troppo umidi
- Non installare il prodotto vicino a fonti di calore
- Non coprire il prodotto con asciugamani o lenzuola
- Scollegare l'apparecchio dalla rete elettrica in caso di temporali o se non si utilizza per periodi di tempo.
- Le parti minuscole di questo apparecchio possono essere inghiottite accidentalmente dai bambini; si raccomanda di tenerle fuori dalla loro portata
- Non toccare i contatti elettrici con taglierini, lame o oggetti metallici.
- Proteggere il cavo di alimentazione dal rischio di essere calpestato o schiacciato specialmente vicino alle prese e nel punto dove esce dall'apparecchio.
- Utilizzare solo l'adattatore di corrente incluso. Non utilizzare altri caricatori o adattatori di corrente poiché questi potrebbero danneggiare l'apparecchio ed il gruppo batterie.

ATTENZIONE!

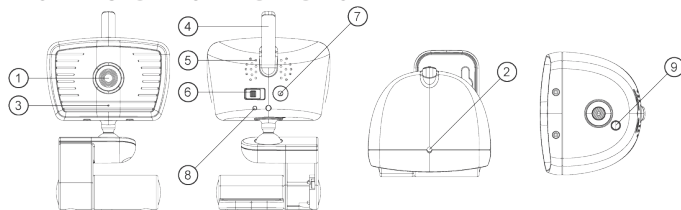
Esiste un rischio di esplosione se le batterie vengono sostituite con un tipo non adatto o comunque diverse da quelle indicate in questo manuale. Le batterie esaurite dovranno essere smaltite con la raccolta differenziata.

PRODOTTI ED ACCESSORI

CONTENUTI

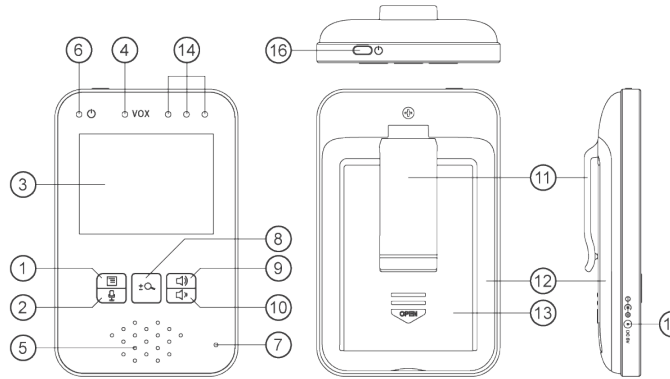
- 1x Unità Bambino
- 1x Unità Genitore
- Batteria ricaricabile al Litio
- 1x Adattatore di corrente per l'unità bambino (il cavo più lungo)
- 1x Adattatore di corrente per l'unità genitore (il cavo più corto)
- 2x Viti e supporto per montare l'unità bambino al muro.
- 1x Manuale

PANORAMICA DELL'UNITÀ BAMBINO



- 01. Obiettivo
- 02. Fotosensore (visione notturna on/off)
- 03. Microfono
- 04. Antenna
- 05. Speaker
- 06. Tasto On/Off
- 07. Connettore di alimentazione
- 08. Led
- 09. Tasto Pair (solo centro assistenza)

PANORAMICA DELL'UNITÀ GENITORE



- | | | | |
|--|-------------------------|--|---|
| 1 Tasto menu principale (☰)
premere per entrare / uscire dal menu | modalità NORMALE | modalità ZOOM IN
Freccia destra per spostare l'immagine sulla destra | modalità MENU |
| 2 Tasto Talk (☎)
Premere e mantenere premuto per parlare al bambino | | freccia sinistra per spostare l'immagine sulla sinistra | |
| 3 Display (LCD) | | | |
| 4 Indicatore Led modalità VOX (Led verde) | | | |
| 5 Altoparlanti | | | |
| 6 Indicatore Led stato batteria (batteria carica: luce verde fissa
batteria scarica: luce rossa lampeggiante) | | | |
| 7 Microfono | | | |
| 8 Tasto Zoom (±0)
Premere per effettuare Zoom in 2X. Premere di nuovo per ritornare in modalità Zoom normale (1X) | | | Per navigare all'interno dei menù |
| 9 Volume alto (☞)
per regolare il volume ad un livello più alto | | Premere "freccia su" per muovere l'immagine verso l'alto | Per navigare all'interno delle sezioni del Menu |
| 10 Volume basso (☞)
regola il volume ad un livello più basso | | premere "freccia giù" per spostare l'immagine in basso | per navigare all'interno delle sezioni del Menu |
| 11 Clip per aggancio alla cintura | | | |
| 12 Piedistallo | | | |
| 13 Coperchio batterie | | | |
| 14 Luce Led indicatore del livello Audio (colore blu) | | | |
| 15 Connettore per l'adattatore di corrente | | | |
| 16 Tasto On/Off (☎)
(Premere e mantenere premuto per accendere o spegnere l'Unità Genitore) | | | |

SIGNIFICATO DELLE ICONE DEL MENU NELL'UNITÀ GENITORE

Livello batteria (3 livelli più indicatore lampeggiante della batteria scarica)

Portata segnale (4 livelli)

Modalità Talk (parla)

Modalità Visione notturna (l'immagine diventa in bianco e nero)

Modalità VOX (Unità Bambino ed Unità Genitore sono in modalità "sleep" quando il bambino dorme tranquillo (non trasmettono nessuna immagine). L'Unità Bambino e l'Unità Genitore si attivano automaticamente in modalità Video e Audio non appena il bambino comincia a piangere (trasmettono immediatamente l'immagine del bambino)

Livello sensibilità sensori (3 livelli)

Luminosità (5 livelli)

Avviso segnale fuori campo / perdita di segnale

Auto mute On/Off. Impostando la funzione Mute su On, l'Unità Genitore rimane in modalità silenziosa fino a quando il bambino non emetterà suoni o rumori che superano un certo livello di sensibilità pre-impostata

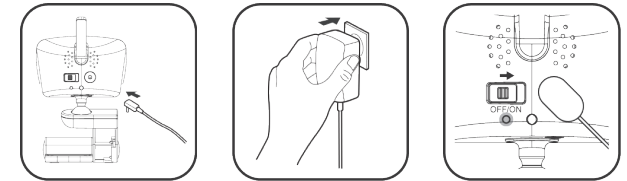


AUTO MUTE

UTILIZZO DEL PRODOTTO

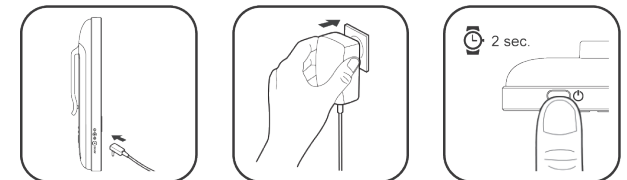
COME COLLEGARE L'ADATTATORE DI CORRENTE NELL'UNITÀ BAMBINO

- Utilizzare l'adattatore di corrente fornito (6V 800 mA) quello con il cavo più lungo
- Far scorrere l'interruttore sulla posizione ON per accendere l'Unità Bambino. Si accenderà la luce Led verde.



COME COLLEGARE L'ADATTATORE DI CORRENTE NELL'UNITÀ GENITORE

- Utilizzare l'adattatore di corrente fornito (6V 800 mA) quello con il cavo più corto.
- Connettere l'adattatore e lasciare in carica l'Unità Genitore per almeno 4 ore prima di utilizzare la stessa per la prima volta
- Premere e mantenere premuto il tasto On/Off per 2 secondi per accendere l'Unità Genitore
- Una volta che l'Unità Bambino e l'Unità Genitore sono accese, il display dell'Unità Genitore mostrerà in video l'immagine ripresa dall'Unità Bambino.
- Nel caso non ci fosse connessione fra le 2 unità o ci si trovasse fuori dalla portata di trasmissione, il display sarà spento e non apparirà nessuna immagine. Apparirà quindi il segnale "Lost link" ed un allarme acustico "beep" suonerà ogni 3 secondi.
- Basterà avvicinare l'Unità Genitore all'Unità Bambino per ristabilire la connessione.



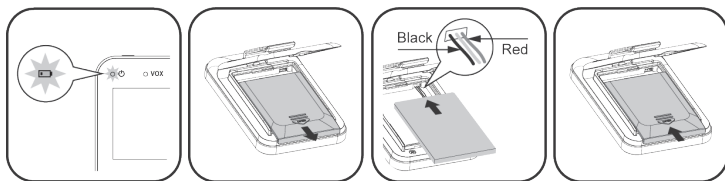
UTILIZZO DELLE BATTERIE RICARICABILI

- L'Unità Genitore è provvista di batteria ricaricabile agli ioni di Litio
- Il simbolo della batteria si illumina e lampeggia quando la batteria è scarica. Se la batteria si scarica completamente, l'Unità Genitore automaticamente si spegne e perde il segnale di collegamento con l'Unità Bambino. La batteria ricaricabile si trova all'interno dell'Unità Genitore. Nel caso, a fine vita della batteria fosse necessario sostituirla con una nuova, procedere come segue:

- ▶ far scorrere il coperchio del vano batterie per toglierlo
- ▶ inserire la nuova batteria ricaricabile seguendo
- ▶ l'allineamento come in figura
- ▶ rimettere il coperchio.

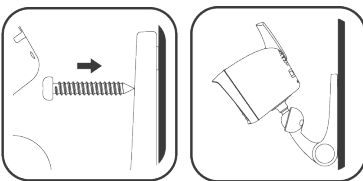
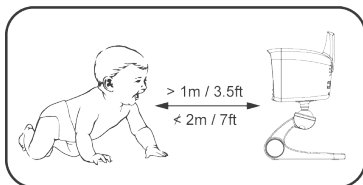
- Il tempo di ricarica della batteria è normalmente di 2 ore e ½, ma impiega di più quando l'Unità Genitore rimane accesa durante questa operazione.
- Quando la batteria è completamente ricaricata, l'Unità Genitore può essere utilizzata approssimativamente per 10 ore se tenuta in modalità VOX.

- L'Unità Genitore può essere utilizzata approssimativamente per 5 ore e ½ se il display è tenuto sempre acceso.
- La batteria si scarica gradualmente anche se l'Unità Genitore rimane spenta.



UTILIZZO DELL'UNITÀ BAMBINO PREDISPOSIZIONE

- Posizionare l'Unità Bambino nel luogo migliore affinché la telecamera possa avere la migliore visuale del bebè nella culla o nel lettino.
- La telecamera deve poggiare su una superficie piatta
- Per ottenere una buona rilevazione audio, posizionare l'Unità Bambino ad almeno 1 mt di distanza dal bebè ma non più lontano di 2 mt.
- Se si decide di fissare l'Unità Bambino al muro, seguire le indicazioni della figura sottostante utilizzando le viti fornite.
- E' possibile regolare la posizione della telecamera dell'Unità Bambino muovendola in alto, basso, destra e sinistra.
- Non posizionare l'Unità Bambino a portata di mano del bebè. Se il segnale risultasse debole valutare eventualmente altre posizioni/luoghi da dedicare all'unità Genitore o all'Unità bambino nelle relative stanze.

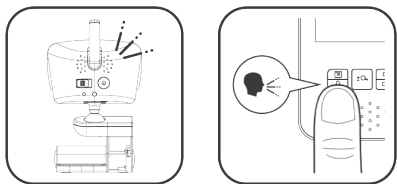


MODALITÀ VISIONE NOTTURNA

- L'Unità Bambino ha 8 LED a raggi infrarossi per catturare immagini nitide anche al buio. Quando il sensore integrato rileva uno scarso livello di luce nell'ambiente, i LED a raggi infrarossi si attivano automaticamente. Quando è attiva la modalità "Visione notturna" l'immagine sul display Lcd appare sempre in bianco e nero.

MODALITÀ TALK (PER PARLARE)

- Premere e mantenere premuto il tasto TALK sull'Unità Genitore per poter parlare al bebè attraverso gli altoparlanti dell'Unità Bambino



REGOLAZIONE DEL VOLUME DEGLI ALTOPARLANTI

- Premere il tasto VOLUME UP per aumentare il volume dell'Unità Genitore
- Premere il tasto VOLUME DOWN per diminuire il volume dell'Unità Genitore
- Ci sono 8 livelli di regolazione del volume. Quando il volume è a 0, l'Unità Genitore sarà in modalità silenziosa.

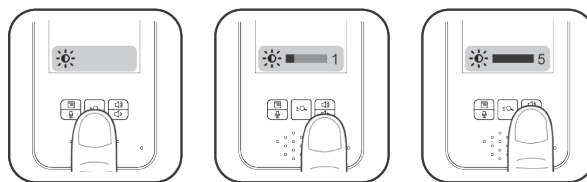
NOTA: se il volume viene mantenuto in livello alto, l'Unità Genitore consuma più energia

ZOOM VIRTUALE

- Premere il tasto ZOOM ± per ingrandire l'immagine del doppio (2X). Premere di nuovo per ritornare alla grandezza normale (1X)
- Quando l'Unità Genitore è in modalità ZOOM 2X, è possibile muoversi a sinistra premendo il tasto "TALK"; a destra premendo il tasto "MENU" in alto premendo il tasto "VOLUME UP", in basso premendo il tasto "VOLUME DOWN".

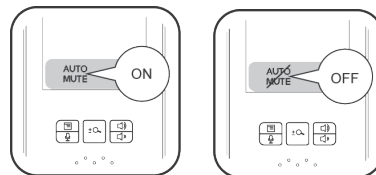
REGOLAZIONE DELLA LUMINOSITÀ

- Premere il tasto MENU per entrare in modalità "menù"
- Selezionare l'icona LUMINOSITÀ poi premere il tasto ZOOM ± per entrare nella regolazione della luminosità.
- Premere il tasto "VOLUME UP" per aumentare la luminosità
- Premere il tasto "VOLUME DOWN" per diminuire la luminosità
- Ci sono 5 livelli di regolazione della luminosità



MODALITÀ AUTO MUTE

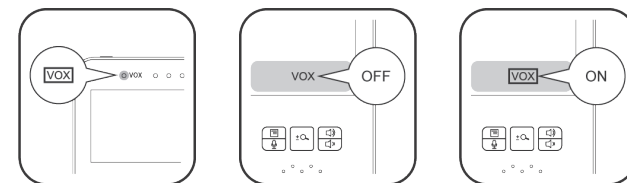
- La modalità AUTO MUTE permette di tenere l'Unità Genitore completamente silenziosa quando il bambino non piange. L'audio automaticamente si attiva attraverso i sensori quando il bambino emette rumori che eccedono il livello pre-impostato. Quando si seleziona la modalità AUTO MUTE bisognerà sempre impostare sull'Unità Genitore anche il livello di sensibilità audio desiderato in modo da poter udire quando il bebè necessita di assistenza.
- Premere il tasto MENU per entrare nella modalità Menu
- Si troverà già impostato AUTO MUTE "ON"
- Selezionare "Icona Auto mute" poi premere "Tasto Zoom" ± per disattivare /attivare la modalità Auto mute



MODALITÀ VOX

- La modalità VOX aiuta a ridurre anche le emissioni elettromagnetiche, permettendo al baby monitor di entrare in funzione solo quando il bambino piange. Questa modalità permette anche di ridurre il consumo delle batterie dell'Unità Genitore.
- Quando viene selezionata la modalità VOX, bisognerà sempre selezionare anche il livello di sensibilità desiderato sia sull'Unità Genitore che sull'Unità Bambino in modo da udire sempre quando il bebè necessita di assistenza e di conforto.
- Premere il tasto MENU per entrare nella modalità Menu
- Automaticamente troverete selezionata la Modalità VOX OFF. Selezionare l'Icona Vox e poi premere il tasto ZOOM ± per disattivare/attivare la modalità VOX.
- Il Led verde della modalità VOX lampeggia quando è attiva la funzione VOX

Quando l'Unità Bambino rileva un rumore, immediatamente ed automaticamente il display dell'Unità Genitore mostra l'immagine in diretta del bebè. Quando i sensori non rilevano nuovi rumori in un lasso di tempo di 30 secondi, l'immagine sul display si spegne.

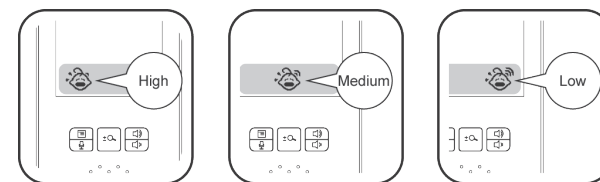


ATTIVAZIONE DEL LIVELLO DI SENSIBILITÀ DEI SENSORI

- Se si seleziona la modalità VOX per tenere spente l'Unità Bambino e l'Unità Genitore ed attivarle solo in caso di necessità (pianto del bambino), bisogna impostare il livello desiderato di sensibilità dei sensori per essere avvertiti quando il bambino piange.
- Premere il tasto MENU per entrare nella modalità Menu
- Premere il tasto ZOOM ± per attivare la regolazione dei sensori
- Premere i tasti VOLUME UP /VOLUME DOWN per regolare il livello di sensibilità dei sensori
- LOW SENSIVITY significa che l'Unità Bambino si attiva quando il bambino piange forte
- MEDIUM SENSIVITY significa che l'Unità Bambino si attiva quando il bambino piange moderatamente
- HIGH SENSIVITY significa che l'Unità Bambino si attiva non appena il bambino comincia ad emettere suoni o piange molto debolmente
- Questo livello di sensibilità è valido sia per la modalità VOX che la modalità Auto Mute

NOTA

La distanza fra il bebè e l'Unità Bambino incide sul livello di rumore percepito dall'Unità Bambino. Scegliete prima il luogo dove posizionare l'Unità Bambino e poi regolate il livello desiderato di sensibilità dei sensori. Quando la distanza fra bebè e Unità Bambino cambia, ricordate di regolare nuovamente il livello di sensibilità dei sensori



DISPOSITION DE L'APPAREIL

Il simbolo riportato sul prodotto indica che le apparecchiature elettriche ed elettroniche devono essere sottoposte a raccolta separata e non possono essere smaltite come rifiuti urbani, secondo quanto previsto dalla Direttiva 2002/96/CE. Pertanto questa apparecchiatura e tutti i componenti nel momento in cui si assume la decisione di disfarsene, devono essere portati ai centri locali di raccolta per gli adeguati trattamenti di smaltimento



RISOLUZIONE DEI PROBLEMI INTERFERENZE

- Se il segnale è debole, cercare di spostare l'Unità Genitore /l'Unità Bambino in luoghi /posizioni diverse all'interno delle stanze.
- L'utilizzo di altre apparecchiature wireless 2.4Ghz come un router WiFi, periferiche o prodotti Bluetooth, forni a microonde possono causare interferenze con il baby monitor. Cercare di tenere questo baby monitor ad almeno 1 mt. di distanza da questi apparecchi wireless.
- La vicinanza fra dell'Unità Genitore e l'Unità Bambino può creare situazioni di eco e ritorni di audio. Mantenere sempre almeno 2 metri di distanza fra l'uno e l'altro apparecchio

NESSUNA IMMAGINE SUL DISPLAY

- Potrebbe essere un problema di batterie scariche. Ricaricate le batterie dell'Unità Genitore. Assicurarsi sempre che il LED dell'Unità Bambino sia acceso.
- Potrebbe essere attiva la modalità VOX. Verificate se il LED della modalità VOX è acceso. Premere un qualsiasi tasto per attivare il baby monitor o selezionare la modalità VOX OFF dal menu.

NESSUN SEGNALE AUDIO

- Potrebbe essere un problema di batterie scariche. Ricaricate le batterie dell'Unità Genitore. Assicurarsi sempre che il LED dell'Unità Bambino sia acceso
- Potrebbe essere attiva la modalità VOX. Verificate se il LED della modalità VOX è acceso. Premere un qualsiasi tasto per attivare il baby monitor o selezionare la modalità VOX OFF dal menu.
- Potrebbe essere attiva la modalità AUTO MUTE. Se la modalità MUTE è ON, l'Unità Genitore si attiva automaticamente con il video solo quando il livello di rumore emesso dal bebè supera il livello di sensibilità preimpostato. Se si desidera impostare una maggiore sensibilità dei sensori, variare il livello impostato in precedenza oppure disattivate la funzione AUTO MUTE semplicemente sezionano AUTO MUTE OFF.
- Potrebbe essere rimasto premuto il tasto TALK. Quando viene premuto il tasto TALK (parla) è possibile parlare al bambino ma non sentirlo. Quando il tasto TALK viene rilasciato è di nuovo possibile sentire la voce del bambino.

DICHIARAZIONE DI CONFORMITÀ CE

Ce produit est conforme aux directives et aux normes de sécurité.
Une copie de la Déclaration de conformité peut être trouvée sur le site web www.nuvitababy.com



GARANZIA - CONDIZIONI

Questo apparecchio beneficia di una garanzia di 24 mesi sui materiali e sui difetti di fabbricazione del prodotto , a partire dalla data di acquisto (vedi scontrino).

La garanzia di 24 mesi non comprende i danni causati dal consueto uso di soggetti individuati come "materiale di consumo" (ad esempio , le batterie , le testine o le parti soggette ad usura).

La garanzia legale di 24 mesi è valida qualora:

- Il prodotto ha subito danni estetici dovuti ad un uso improprio non conforme alle istruzioni contenute nel manuale.
- Questo prodotto è stato modificato e/o manomesso.
- La causa del mal funzionamento è dovuta alla scarsa manutenzione dei singoli componenti e/o accessori e/o forniture (es. ossidazione e/o ridimensionamento

dovuto alla ritenzione di acqua o altri liquidi , residui che bloccano il sensore , perdita di liquido corrosivo dalle batterie).

Quello che segue è escluso dalla garanzia legale di 24 mesi:

- I costi relativi alla sostituzione e/o riparazione di parti soggette ad usura o costi per la manutenzione ordinaria del prodotto.
- I costi e i rischi connessi al trasporto del prodotto da e verso il negozio dove è stato acquistato o centro di raccolta altrimenti autorizzato a ricevere i prodotti in garanzia.
- Causa da danni derivanti da un'errata installazione o da uso improprio o non in conformità con le istruzioni del manuale di istruzioni.
- Danni dovuti a calamità naturali, accidentali o condizioni avverse non compatibili con il prodotto.
- Difetti che hanno un effetto trascurabile sulle prestazioni del prodotto.

Il produttore , distributore e tutte le parti coinvolte nella vendita del prodotto non si assumono alcuna responsabilità per perdite e danni economici di qualsiasi malfunzionamento del prodotto . In base alla normativa vigente , il produttore, distributore e tutte le parti coinvolte nella vendita non rispondono in nessun caso per danni , vizi compresi , quelli diretti, indiretti , perdita di reddito netto , perdita di risparmi e danni aggiuntivi e altri dettagli conseguenze che vanno al di là del danno causati dalla violazione della garanzia, contratto , responsabilità oggettiva , illecito o per altre cause , derivanti dall'uso o dall'impossibilità di utilizzare il prodotto e / o documenti cartacei ed elettronici , compresa la mancanza di servizio .

Per ulteriori informazioni sul servizio di assistenza, visitare il Sito www.nuvitababy.com