

# MANUALE USO E MANUTENZIONE



**Saldatore a pistola multifunzione  
Art. 0443**



ISTRUZIONI ORIGINALI

## PREMESSA



### **Leggere il presente manuale prima di qualsiasi operazione**

#### **ISTRUZIONI ORIGINALI**

Prima di iniziare qualsiasi azione operativa è obbligatorio leggere il presente manuale di istruzioni. La garanzia del buon funzionamento e la piena rispondenza prestazionale del prodotto è strettamente dipendente dall'applicazione di tutte le istruzioni contenute in questo manuale.



### **Qualifica degli operatori**

I lavoratori incaricati dell'uso del presente oggetto devono disporre di ogni necessaria informazione e istruzione e devono ricevere una formazione e un addestramento adeguati, in rapporto alla sicurezza relativamente:

- a) Alle condizioni di impiego della attrezzature;
- b) Alle situazioni anormali prevedibili; ai sensi dell'art. 73 del D.Lgs. 81/08.

*Si garantisce la conformità del prodotto alle specifiche ed istruzioni tecniche descritte nel Manuale alla data d'emissione dello stesso, riportata in questa pagina; d'altra parte, la macchina potrà in futuro subire modifiche tecniche anche rilevanti, senza che il Manuale sia aggiornato.*

*Consultate perciò FERVI per essere informati sulle varianti eventualmente messe in atto.*



## INDICE

<b>1</b>	<b>PRECAUZIONI IN MERITO ALLE SCOSSE ELETTRICHE</b>	<b>4</b>
1.1	Assistenza tecnica	4
<b>2</b>	<b>DESCRIZIONE DEL SALDATORE ED USO PREVISTO</b>	<b>5</b>
2.1	Specifiche tecniche	6
2.2	Targhetta di identificazione	6
<b>3</b>	<b>USI IMPROPRI E CONTROINDICAZIONI</b>	<b>7</b>
<b>4</b>	<b>UTILIZZO</b>	<b>8</b>
4.1	Accensione e spegnimento	8
4.2	Uso del saldatore	8
<b>5</b>	<b>MANUTENZIONE E PULIZIA</b>	<b>9</b>
<b>6</b>	<b>DISEGNO ESPLOSO E PARTI DI RICAMBIO</b>	<b>10</b>

fervi.com

# 1 PRECAUZIONI IN MERITO ALLE SCOSSE ELETTRICHE



## Rischi connessi con le scosse elettriche

- Controllare che la spina dell'alimentazione sia scollegata, prima di toccare parti in tensione.
- Assicursi che la presa di alimentazione rispetti i requisiti di tensione e frequenza richiesti dall'apparecchio.
- NON utilizzare alimentazioni elettriche di tipo diverso.
- NON spruzzare o versare acqua sull'apparecchio.
- NON far raffreddare la punta nell'acqua.
- In caso di contatto con l'acqua, staccare immediatamente la spina dell'alimentazione elettrica.
- NON usare l'apparecchio smontato.
- Per la riparazione dell'apparecchio contattare il Servizio Assistenza.

### 1.1 Assistenza tecnica

Per qualunque inconveniente o richiesta di chiarimento, contattate senza esitazioni il servizio assistenza del rivenditore dal quale avete acquistato l'articolo.



## 2 DESCRIZIONE DEL SALDATORE ED USO PREVISTO

Il **Saldatore a pistola multifunzione (Art. 0443)** è un apparecchio per la saldatura con filo di stagno dei circuiti elettronici.

Vista la possibilità di modulare la temperatura di esercizio, l'apparecchio può anche essere utilizzato come pirografo e per saldatura o taglio di parti in plastica.

L'apparecchio è alimentato dall'energia elettrica di rete 230 V / 50 Hz.

Il saldatore è composto (vedere la Figura 1) da:



Figura 1 - Vista generale e parti principali

- |   |   |
|---|---|
| 1 | Cavo di alimentazione                         |
| 2 | Impugnatura a pistola                         |
| 3 | Interruttore a grilletto                      |
| 4 | Punta di saldatura                            |
| 5 | Luce a led di illuminazione                   |
| 6 | Corpo centrale con feritoie di raffreddamento |
| 7 | Manopola regolazione della temperatura        |

## 2.1 Specifiche tecniche

Tensione (V) / frequenza (Hz) di alimentazione	230 AC / 50
Potenza massima (W)	200W
Classe di protezione	II
Temperatura di saldatura (°C)	Range A: 70-200 Range B: 200-350 Range C: 350-500

## 2.2 Targhetta di identificazione



Figura 2 – Targhetta di identificazione



### 3 USI IMPROPRI E CONTROINDICAZIONI



#### **È ASSOLUTAMENTE VIETATO!**

- Utilizzare l'apparecchio su superfici instabili, suscettibili di essere danneggiate dal calore o facilmente infiammabili;
- Appoggiare il saldatore in modo che la punta tocchi o sia vicina ad una superficie sensibile al calore;
- Consentire l'uso dell'apparecchio a personale non addestrato e che non ha letto il manuale di istruzioni;
- Usare l'apparecchio in condizioni climatiche non previste, in ambienti umidi o polverosi, in atmosfere potenzialmente esplosive;
- Utilizzare il saldatore per un lungo periodo di tempo;
- Usare il saldatore in presenza di bambini;
- Sostituire le punte, eseguire ispezioni e manutenzioni senza staccare la spina dell'alimentazione e a saldatore caldo;
- Modificare e/o manomettere i circuiti dell'apparecchio;
- Utilizzare alimentazioni elettriche diverse dalla prescritta;
- Gettare acqua sull'apparecchio e/o toccarlo con le mani bagnate.
- Il saldatore deve essere risposto, quando non utilizzato, in modo che la punta non possa toccare oggetti sensibili al calore.



#### **Ustioni**

Prestare attenzione, quando si afferra il saldatore, a non toccare la punta, ancora calda. Potreste bruciarvi !

## 4 UTILIZZO

### 4.1 Accensione e spegnimento

L'accensione e lo spegnimento si effettuano inserendo (e togliendo) la spina in una presa di corrente 230 V / 50 Hz. Nel togliere la spina afferrarla per il corpo e mai tirare il cavo (vedere figura 3).



Figura 3 – Togliere la spina

### 4.2 Uso del saldatore

- Prima di saldare, pulire accuratamente le parti da saldare.
- Premere l'interruttore a grilletto per riscaldare la punta (premendo l'interruttore si accende anche contemporaneamente la luce a led di illuminazione per aumentare la visibilità sulla zona di lavoro).



Figura 4 – Luce a LED

- È possibile modulare la temperatura di esercizio del saldatore così da renderlo multifunzionale. La manopola della regolazione della temperatura si trova nella parte superiore della pistola e permette tre range A,B,C di temperatura.



Figura 5 – Selettore temperatura

- Tenere sempre pulita la punta e applicarvi uno strato sufficiente di stagno da brasare.
- Afferrare il saldatore solo per l'impugnatura e riporlo in modo che la punta non tocchi nessun oggetto o superficie.
- A lavoro terminato lasciare raffreddare il saldatore all'aria. Mai immergerlo nell'acqua per non incorrere nel pericolo di folgorazione.





## 5 MANUTENZIONE E PULIZIA

Scopo di questo capitolo è di fornire tutte le cadenze e le procedure di manutenzione necessarie per mantenere in efficienza il **Saldatore a pistola multifunzione**.

INTERVENTO	Periodicità	
	Giornaliera	Settimanale
1. Verifica visiva generale	X	
2. Pulizia generale		X
3. Manutenzione della punta		X

1. **Verifica visiva generale:** controllare lo stato generale dell'apparecchio ed in particolare del cavo flessibile di alimentazione, la presenza di eventuali parti danneggiate o mancanti.



### Stato cavo di alimentazione

Il cavo di alimentazione resiste solo ad un breve contatto con le parti metalliche calde. Il saldatore non può più essere usato se il cavo è stato danneggiato. Data la costruzione speciale, il cavo di alimentazione non può essere sostituito.

2. **Pulizia generale:** la pulizia è necessaria per liberare il saldatore da accumuli di stagno, polvere o sporcizia e ad evitare l'intasamento delle feritoie di ventilazione.



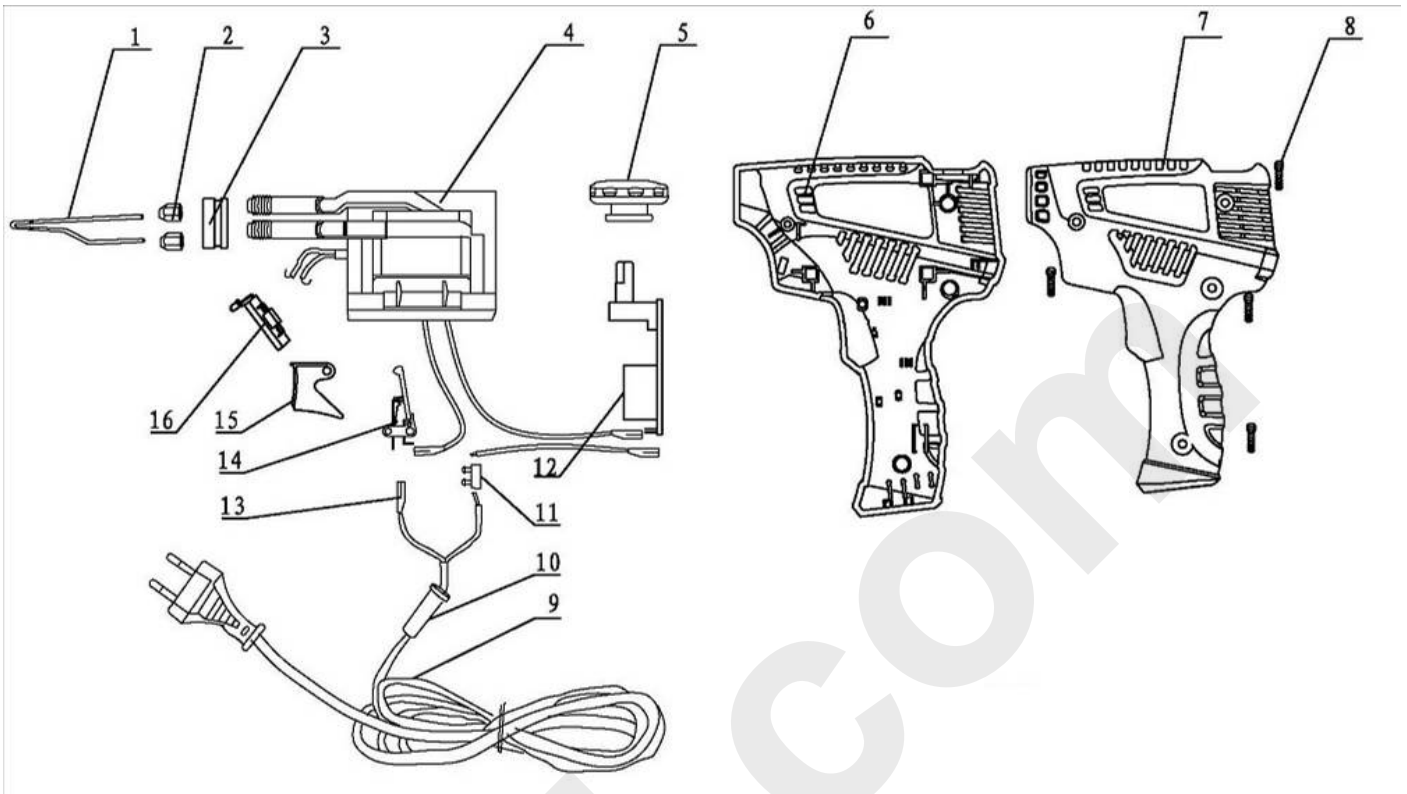
### Rischi connessi con la pulizia

Attendere il raffreddamento del saldatore e pulirlo delicatamente, utilizzando un panno secco e morbido. Non usare solventi organici per la pulizia.

### 3. Manutenzione della punta:

- Tenere sempre la punta del saldatore lontana da oggetti o superfici dopo lo spegnimento o prima dello stoccaggio fino a che raggiungerà la temperatura ambiente, pulire la punta esclusivamente prima del riscaldamento;
- Non utilizzare il saldatore per un lungo periodo di tempo, per non danneggiare la superficie della punta;
- Pulirla ogni settimana o ogni 20 ore di utilizzo e togliere ogni residuo che si forma sullo stelo, per la pulizia non usare liquidi che contengono cloro o acidi ma resina o fluidi di resina attiva. Pulire la punta solamente quando è fredda, non pulirla mai con materiali abrasivi a grana grossa o lime;
- Se si forma uno strato di ossido, si potrà eliminare passando leggermente carta vetrata n° 600 – 800, alcool isopropilico o equivalenti e poi immediatamente riscaldare e ricoprire la punta di stagno per prevenire l'ossidazione della superficie ripulita.

## 6 DISEGNO ESPLOSO E PARTI DI RICAMBIO



Rif.	Descrizione	Rif.	Descrizione
0443/01	Punta di saldatura	0443/09	Cavo di alimentazione
0443/02	Dado di presa	0443/10	Guaina di ingresso del cavo
0443/03	Distanziatore	0443/11	Terminale del cavo
0443/04	Trasformatore	0443/12	Scheda del sistema di regolazione della temperatura
0443/05	Manopola di regolazione della temperatura	0443/13	Bullone
0443/06	Alloggiamento di sinistra	0443/14	Interruttore
0443/07	Alloggiamento di destra	0443/15	Leva dell'interruttore
0443/08	Vite	0443/16	Scheda luce a LED