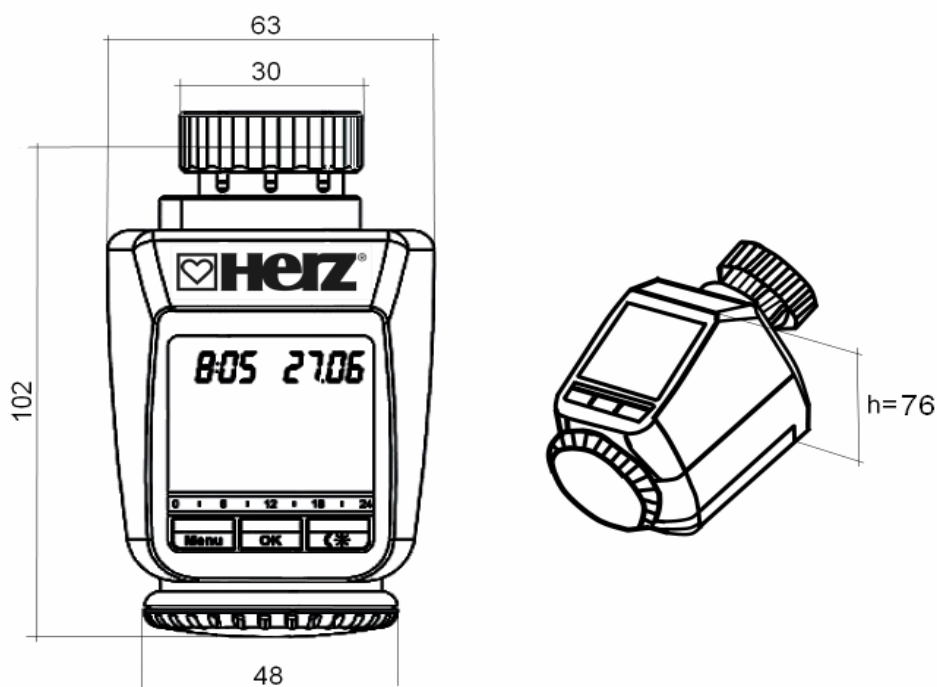


# Testa termostatica elettronica HERZ ETKF Wireless

Scheda tecnica per  
**8250 0x**  
edizione 0315



Immagine prodotto



Dimensioni in mm

Testa termostatica elettronica con modalità di funzionamento radio.

Per il risparmio energetico e la regolazione di ogni singolo radiatore tramite il controllo della temperatura ambiente. Gestione dei tempi di intervento programmabile su 3 livelli e 7 intervalli giornalieri. Programma settimanale, funzione vacanze, antigelo e sicurezza antimanomissione. Durante il periodo estivo viene attivata la funzione antiblocco valvola. Funzionamento a batterie.

**Descrizione**

**Codice 1 8250 01**

ci riserviamo eventuali modifiche di adeguamento al progresso tecnico.

Tensione di alimentazione	3 V
Assorbimento massimo	100 mA
Batterie	2 x LR6 (Stilo AA)
Durata delle batterie	2 anni circa
Display	Cristalli liquidi
Frequenza radio	868,3 MHz
Dimensioni	63 x 76 x 102 mm
Temperatura ambiente	+ 5 ÷ + 55 °C
Temperatura max superficiale	+90 °C (radiatore)
Corsa lineare	4,2 mm
Forza max molla valvola	80 N
Dado di collegamento	M28 x 1,5
Isteresi	0,5 °C

Con la nuova testa termostatica elettronica HERZ mette a disposizione dei suoi clienti un sistema intelligente di controllo per la temperatura ambiente, individuale e flessibile ad ogni desiderio. Ciò permette di abbattere i costi di riscaldamento fino al 27% consentendo un rapido ritorno dell'investimento effettuato. La testa termostatica elettronica HERZ regola la temperatura della stanza in funzione dei tempi di intervento programmati. L'attuatore integrato controlla il flusso di calore nel radiatore, rendendo la temperatura ambiente confortevole.

Il grande display retroilluminato permette una comoda visione e gestione di funzionamento. La testa termostatica elettronica è dotata di un ricevitore wireless, che comanda il dispositivo in funzione dei vari altri componenti come il sensore finestra, il telecomando o la penna USB per la programmazione remota da PC. Il sistema è progettato per funzionare con valvole termostatiche HERZ costruite a partire dal 1978. La durata della batteria viene visualizzato sul display.



#### Radiocomando elettronico per testa termostatica elettronica

Il radiocomando permette una facile gestione remota della temperatura della stanza e delle funzioni principali delle teste termostatiche.

Alimentazione	3 V
Batterie	2 x LR44
Durata delle batterie	circa 4 anni
Portata in campo libero	circa 30 m

Codice 1 8250 02



#### Contatto finestra wireless

Composto da 2 parti che vengono posizionate sul serramento e rileva quando lo stesso viene aperto facendo chiudere la testa termostatica.

Alimentazione	3 V
Batterie	2 x LR44
Durata delle batterie	circa 4 anni
Portata in campo libero	circa 30 m

Codice 1 8250 03



#### Chiavetta USB per la programmazione remota delle teste termostatiche elettroniche.

Grazie a questo dispositivo si possono programmare comodamente dal proprio PC le varie teste termostatiche elettroniche presenti nell'abitazione.

Alimentazione:	porta USB
Portata in campo libero	circa 30 m

Codice 1 8250 04

## Caratteristiche tecniche

## Applicazioni

**Cronotermostato a muro wireless per la gestione di tutti i componenti da remoto**  
Codice 1 8250 05

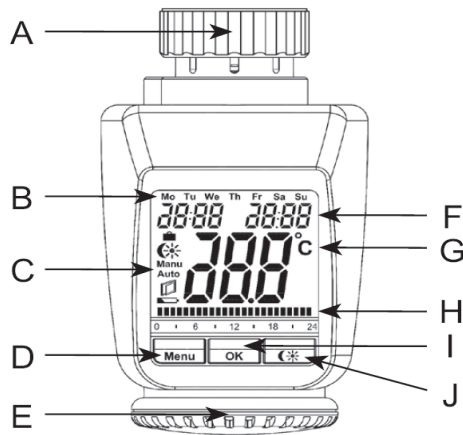


**Software per la programmazione scaricabile dal nostro sito**



Info nelle pagine seguenti

## Caratteristiche e display



- A - Dado di collegamento  
B - Giorno della settimana  
C - Funzioni: vacanze ( ); Temperatura confort/ridotta ( ); manuale (Manu); automatico (Auto); simbolo finestra aperta ( ); simbolo batterie scariche ( )  
D - Pulsante Menu: premendolo per oltre 3 secondi si accede al menu di configurazione.  
E - Comando frontale rotante: consente di eseguire regolazioni e programmazioni (es. cambio temperatura).  
F - Indicazioni Data e Ora, voci del menù e funzioni.  
G - Indicazione della temperatura impostata.  
H - Periodi di intervento programmabili  
I - Pulsante OK: per confermare/salvare e mettere in modalità apprendimento (radio).  
J - Pulsante : per cambiare l'impostazione di temperatura da confort a ridotta.

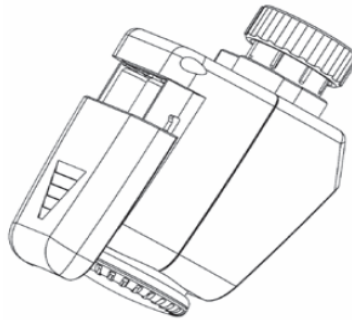
## Istruzioni di funzionamento per la testa termostatica elettronica

### Installazione: 1 - Inserimento (sostituzione) batterie

- 1 - Rimuovere il coperchio del vano batterie.
- 2 - Inserire 2 nuove batterie LR6 (Stilo AA) nel vano.
- 3 - Inserire il coperchio sul vano batterie fino all'incastro.

Una serie nuova di batterie ha una durata di circa 2 anni. Quando appare il simbolo le batterie sono in esaurimento ed è necessario sostituirle.

Dopo aver tolto le batterie vecchie aspettare circa 1 minuto prima di inserire le nuove. Questo dispositivo potrebbe non funzionare correttamente con batterie ricaricabili.



Non ricaricare mai delle batterie standard.  
Fare questa operazione potrebbe presentare rischi di esplosione.



Non gettare le batterie nel fuoco.  
Non cortocircuitare le batterie.



Le batterie usate non devono essere gettate nei normali rifiuti domestici.

Cercate il punto di raccolta più vicino a voi e conferitele negli appositi contenitori.

## Installazione: 2 - Regolazione Data e Ora del giorno

La versione del firmware apparirà sul display subito dopo aver inserito/sostituito le batterie e successivamente il dispositivo si posizionerà sulla modalità di regolazione della data e dell'ora.


- Usare la manopola (C) per regolare l'anno (B).
- Premere OK (D) per confermare.
- Usare la manopola (C) per regolare il mese (B).
- Premere OK (D) per confermare.
- Usare la manopola (C) per regolare il giorno (B).
- Premere OK (D) per confermare.
- Usare la manopola (C) per regolare l'ora (A).
- Premere OK (D) per confermare.
- Usare la manopola (C) per regolare i minuti (A).
- Premere OK (D) per confermare.



Il motore si avvia spostando indietro il pistone di controllo, mentre la programmazione è ancora in corso.

- Se "InS" è visualizzato con un simbolo  $\Pi$  rotante, questo indica che il motore è ancora in movimento verso il rientro. Una volta che il dispositivo è pronto per essere installato sulla valvola, sul display apparirà solo "InS".
- Il programma settimanale e altre impostazioni possono essere personalizzate prima dell'installazione sulla valvola. Per fare questo, premere il tasto menu quando "InS" è visualizzato sul display. Per ulteriori dettagli, vedere il punto "4. Menu di configurazione".
- Una volta completata la programmazione, "InS" riapparirà sul display e l'installazione (Fase 3) può cominciare.



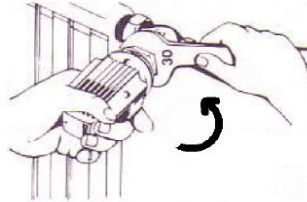
Quando "InS" è visibile sul display, è possibile attivare la funzione "Apprendimento" prima di montare il dispositivo premendo brevemente il pulsante 

## Installazione: 3 - Montaggio della testa termostatica sulla valvola

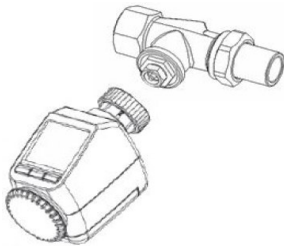
La testa termostatica può essere installata su tutte le valvole termostatiche standard Herz. Non è necessario scaricare il radiatore o l'impianto per installare questo dispositivo.

Per prima cosa bisogna rimuovere la vecchia testa termostatica o il comando manuale.

- Ruotare la testa termostatica in senso antiorario fino all'apertura massima.
- Svitare il dado di collegamento dalla valvola.
- Rimuovere la testa termostatica dalla valvola.



La testa termostatica elettronica può essere installata solamente se sul display è visibile "InS".



A seguito dell'installazione, il dispositivo effettuerà una regolazione in modo da adattarsi alla valvola. Durante questo processo, "Ada" verrà visualizzato sul display.

- Posizionare la testa termostatica elettronica sulla valvola.
- Serrare il dado di collegamento.
- "InS" apparirà sul display, premere il pulsante OK.
- L'attuatore eseguirà una corsa di regolazione ("Ada" appare sul display, nessun'altra operazione è possibile).
- Dopo ciò, l'attuatore sarà pronto per il funzionamento (modo Auto).

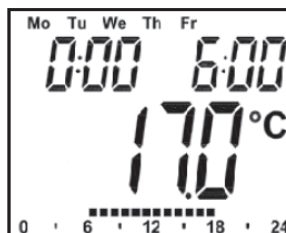


Se il percorso di regolazione è stato avviato prima dell'installazione, o se un messaggio di errore viene visualizzato (F1, F2, F3); premere OK per spostare il motore nella posizione "InS".

## 1 - Impostazione del programma settimanale

Il programma settimanale consente di impostare fino a 3 separati periodi di riscaldamento (7 tempi di commutazione) per ogni giorno della settimana. La programmazione è effettuata in relazione alla scelta dei giorni, per i quali le temperature devono essere conservate per un periodo che va dalle 00:00 alle 23:59.

- Tenere premuto il tasto menu per più di 3 secondi.
- "Pro" verrà visualizzato sul display.
- Confermare con OK.
- "dAy" (giorno) verrà visualizzato sul display. La manopola di regolazione può essere usata per selezionare un singolo giorno della settimana, tutti i giorni lavorativi, il week-end o per tutta la settimana (il disegno mostra la selezione dei giorni lavorativi).
- Confermare con OK.
- Utilizzare la manopola di regolazione per impostare il primo segmento di tempo (nell'esempio: 0:00-6:00).
- Confermare con OK.
- Quindi, selezionare la temperatura desiderata per il segmento di tempo (nell'esempio 17,0 °C).
- Confermare con OK.
- Continuare a ripetere questo processo fino a quando si finisce l'archiviazione delle temperature per il periodo 0:00-23:59.

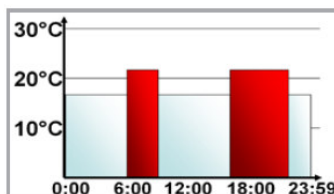


In modalità Auto, la temperatura può essere modificata in qualsiasi momento tramite la manopola di regolazione. La temperatura sarà quindi modificata e mantenuta fino al successivo cambio del programma.

## 2 - Esempi di programmi settimanali

La testa termostatica elettronica consente di memorizzare fino a 3 periodi di riscaldamento (7 tempi di commutazione) con impostazioni di temperatura individuali per ogni giorno della settimana. L'impostazione di fabbrica si compone di due fasi di riscaldamento (dalle 6:00 fino alle 09:00 e dalle 17:00 alle 23:00, rispettivamente) per ogni singolo giorno della settimana:

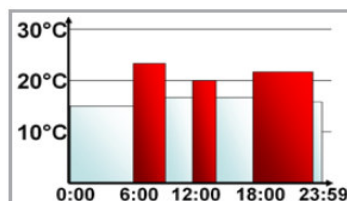
Dalle 00:00 alle 06:00	17 °C
Dalle 06:00 alle 09:00	21 °C
Dalle 09:00 alle 17:00	17 °C
Dalle 17:00 alle 23:00	21 °C
Dalle 23:00 alle 23:59	17 °C



Per rappresentare i periodi di accensione, il display mostra delle barre per ogni intervallo di commutazione. In questo esempio, non ci sono barre per l'intervallo dalle 0:00 alle 06:00. Le barre visualizzate sul display mostrano gli intervalli 6:00-9:00 e 17:00-23:00.

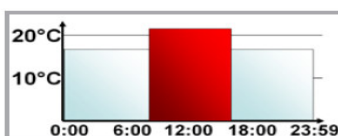
Se la stanza ha anche bisogno di essere riscaldato attorno a mezzogiorno, il corrispondente programma potrebbe essere simile a questo:

Da Lunedì a Domenica	
Dalle 00:00 alle 06:00	16 °C
Dalle 06:00 alle 09:00	22 °C
Dalle 09:00 alle 12:00	17 °C
Dalle 12:00 alle 14:00	20 °C
Dalle 14:00 alle 17:30	17 °C
Dalle 17:30 alle 23:30	21 °C
Dalle 23:30 alle 23:59	16 °C

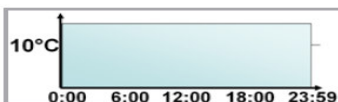


Se si dispone di un ufficio in casa e si vuole solo che sia riscaldato durante il giorno nei giorni feriali, è possibile programmare i seguenti orari:

Da Lunedì a Venerdì	
Dalle 00:00 alle 08:30	17 °C
Dalle 08:30 alle 17:00	21 °C
Dalle 17:00 alle 23:59	17 °C




Sabato e Domenica	
Dalle 00:00 alle 23:59	15 °C



### 3 - Modalità di funzionamento

Per passare tra le 3 modalità di funzionamento descritte di seguito, premere brevemente il tasto "Menu" (queste modalità di funzionamento può essere selezionata solo dopo aver installato il dispositivo / Installazione: punto 3):

- Funzione Vacanze (  ): imposta una temperatura che deve essere mantenuta fino ad un punto determinato nel tempo.
- Manu: Funzionamento manuale - La temperatura è impostata manualmente utilizzando la manopola di regolazione.
- Auto: Programma settimanale - La temperatura è controllata automaticamente secondo il programma settimanale.

### 4 - Menù di configurazione

Il menu di configurazione può essere utilizzato per modificare le impostazioni. Per accedere a questo, premere menù tenere premuto il tasto "Menu" per più di 3 secondi.

- Pro: Per l'impostazione del programma settimanale (vedi sezione "1 Impostazione del programma settimanale")
- dAt: Per modificare l'ora del giorno e la data
- POS: Per conoscere l'attuale posizione dell'attuatore (e quindi dell'otturatore valvola)
- dSt: cambio automatico dell'ora legale; può essere disattivato.
- AEr: Per l'impostazione della temperatura e del tempo in presenza di "finestra aperta " in modo che la temperatura si abbassi automaticamente in caso di ventilazione della stanza
- tOF: per l'impostazione della temperatura di offset (compensazione)
- rES: Per il ripristino delle impostazioni di fabbrica
- UnL: Per l'apprendimento di tutti i componenti wireless

Utilizzare la manopola di regolazione per selezionare le voci dal menu e il tasto OK per confermare la scelta. Premere il pulsante menu di nuovo per ritornare al livello precedente. Dopo 65 secondi di inattività il menu si chiude automaticamente.

### 5 - Parametri mostrati dal display nel normale funzionamento

Durante il normale funzionamento, le seguenti informazioni vengono visualizzate: giorno della settimana, orario, data, modalità di funzionamento, impostazione della temperatura e periodi di commutazione. Le barre che indicano il programma settimanale e i periodi di commutazione sono indicate per ogni intervallo di tempo. Per un esempio, fare riferimento al punto "2. Esempi di programma settimanale".



### 6 - Programmazione/Apprendimento dei componenti wireless

La testa termostatica elettronica sostiene l'insegnamento fino a 4 componenti del sistema (ad esempio il controllo remoto ed il contatto finestra), più 1 cronotermostato a parete.

- Tenere premuto il pulsante OK per più di 3 secondi.
- Il tempo disponibile per l'apprendimento dei componenti verrà visualizzato (30 secondi).
- Il dispositivo che viene collegato (appreso) ora deve inviare un segnale radio (ad esempio, premendo un pulsante sul radiocomando).
- Il display quindi passerà alla visualizzazione normale.

Una volta che questo è stato fatto, la testa termostatica elettronica risponderà al comando radio inviato dal componente collegato. Ogni volta che la testa termostatica elettronica riceve un segnale da un contatto finestra o dispositivo remoto, il display si illumina brevemente.

## 7 - Eliminazione della programmazione/apprendimento dei componenti wireless

I componenti wireless che sono stati programmati e appresi sulla testa termostatica elettronica possono essere riprogrammati di nuovo con la funzione "UnL" (Deprogrammazione). Tutti i componenti wireless verranno deprogrammati in una sola volta con questa funzione.


- Tenere premuto il tasto menù per più di 3 secondi.
- Utilizzare la manopola di regolazione per selezionare la voce "UnL" sul menù.
- Confermare con OK.
- Sul display apparirà "ACC"; premere OK per confermare.

## 8 - Funzionamento con cronotermostato a muro

Se la testa termostatica elettronica sarà gestita in collaborazione con un termostato a muro, questo termostato dovrà essere programmato (vedi punto 6). Una volta che poi è stato programmato sul display apparirà "ECF". Nessuna ulteriore impostazione potrà poi essere effettuata sulla testa la quale non risponderà più ai segnali di comando di radiocomandi o contatti finestra. Se nessun segnale wireless viene ricevuto dal termostato a parete per un periodo di 60 minuti, la testa esce dalla modalità "ECF". Sarà quindi la testa ad assumere il controllo della temperatura, che sarà disciplinato in conformità con il programma settimanale in corso, fino al successivo segnale wireless ricevuto dal termostato ambiente. Per deprogrammare un termostato a parete, è necessario togliere e reinserire le batterie della testa (e attendere circa 1 minuto). Una volta inserite la data e l'ora del giorno, è possibile utilizzare il pulsante del menu (prima che la regolazione della corsa sia avviata) per eseguire la deprogrammazione come descritto nella sezione 7. Per maggiori informazioni consultare la scheda tecnica del cronotermostato.


## 9 - Regolazione funzione vacanze

Se si desidera che una temperatura fissa sia mantenuta per un determinato periodo di tempo mentre siete in vacanza o durante un party, è possibile utilizzare la funzione Vacanze (Holiday).

- Premere e rilasciare il tasto menù finché il simbolo valigia (  ) appare sul display.
- Utilizzare la manopola di regolazione per impostare la fine del periodo di tempo in cui la temperatura deve essere mantenuta.
- Premere il tasto OK per confermare.
- Quindi utilizzare la manopola di regolazione per impostare la data.
- Premere il tasto OK per confermare.
- Utilizzare la manopola di regolazione per impostare la temperatura, premere OK per confermare. Il display lampeggerà per confermare le impostazioni.




La temperatura impostata rimarrà in vigore fino al momento specificato. Dopo di che, la testa adotterà la modalità Auto. I comandi dei dispositivi wireless (contatto finestra e radiocomando) continueranno ad essere eseguiti.

## 10 - Temperatura confort e ridotta

Il tasto temperatura confort/ridotta (  ) permette un facile e veloce passaggio tra queste due temperature.

Le impostazioni di fabbrica sono 21,0 °C e 17,0 °C rispettivamente.

Per modificarle procedere come segue:


- Tenere premuto il tasto temperatura confort/ridotta (  ) per più di 3 secondi.
- Il simbolo del sole (  ) appare sul display assieme con la temperatura di confort attuale.
- Utilizzare la manopola di regolazione per modificare la temperatura, premere OK per confermare.
- Il simbolo della luna (  ) appare insieme alla temperatura ridotta.
- Utilizzare la manopola di regolazione per modificare la temperatura, premere OK per confermare.

La temperatura può anche essere modificata in modalità Auto in qualsiasi momento utilizzando questo pulsante. La nuova impostazione sarà mantenuta fino al tempo di commutazione del successivo programma orario.



## 11 - Sicurezza bambini / Antimanomissione

Le funzioni della testa termostatica elettronica possono essere inibite.

- Per attivare/disattivare il blocco funzioni premere brevemente i pulsanti Menù e contemporaneamente 
- Una volta che la funzione è attiva, "LOC " apparirà sul display.
- Per disattivare il blocco funzioni premere entrambi i pulsanti di nuovo.

## 12 - Impostazione del periodo di spegnimento estivo

Quando il riscaldamento è spento durante l'estate è possibile ridurre il consumo della batteria. Ciò comporta l'apertura della valvola al massimo. Le misure di protezione contro il bloccaggio rimangono comunque in vigore. I comandi di controllo wireless non saranno più eseguiti.


- Per attivare lo spegnimento estivo ruotare la manopola di regolazione in senso orario durante il funzionamento manuale (Manu) fino a che "On" appare sul display.
- Per disattivare lo spegnimento estivo uscire dal funzionamento manuale (Manu) o ruotare la manopola di regolazione in senso antiorario.

## 13 - Impostazione della protezione antigelo

Se non si desidera che il locale sia riscaldato la valvola può essere chiusa. Essa si limiterà ad aprirsi solamente se vi è il rischio di congelamento dell'impianto a causa del gelo. Le misure di protezione contro il bloccaggio rimangono comunque in vigore. I comandi di controllo wireless non saranno più eseguiti.

- Per attivare la protezione antigelo, girare la manopola di regolazione in senso antiorario durante il funzionamento manuale (Manu) fino a che "OFF" appare sul display.
- Per disattivare la protezione antigelo, uscire dal funzionamento manuale (Manu) o ruotare in senso orario la manopola di regolazione.

## 14 - Funzione "Finestra aperta"

Se la stanza viene ventilata la testa termostatica elettronica controlla la temperatura per risparmiare sui costi di riscaldamento. Mentre la funzione "Finestra aperta" è attiva il simbolo  appare sul display. In assenza del contatto finestra: la testa rileverà automaticamente qualsiasi calo significativo della temperatura dovuto alla ventilazione. È possibile impostare la propria funzione "finestra aperta" con la temperatura e il tempo desiderati. In presenza del contatto finestra: la temperatura sarà ridotta solamente durante il tempo che la finestra rimarrà aperta. È possibile impostare la temperatura nella propria funzione "finestra aperta".

- Tenere premuto il tasto menù per più di 3 secondi.
- Utilizzare la manopola di regolazione per selezionare la voce "AER" dal menù.
- Confermare con OK.
- Utilizzare la manopola di regolazione per impostare la temperatura/tempo. Poi premere OK per confermare.
- In assenza del contatto finestra questa funzione può essere disattivata selezionando un tempo di "0".

## 15 - Impostazione della temperatura di OFFSET (fattore di correzione)

La testa termostatica elettronica misura la temperatura in prossimità del radiatore, in questo modo può risultare che in altre parti della stanza la temperatura potrebbe essere più alta o bassa di questa. Per ovviare a questo è possibile impostare una temperatura di offset di  $\pm 3,5$  °C. Se per esempio, in qualche parte della stanza viene misurata una temperatura di 18 °C invece dei 20 °C impostati, significa che c'è una differenza di -2,0 °C e che deve essere configurato un valore di offset di -2 °C.

- Tenere premuto il tasto menù per più di 3 secondi.
- Utilizzare la manopola di regolazione per selezionare la voce "tOF" dal menu.
- Confermare con OK.
- Utilizzare la manopola di regolazione per modificare la temperatura.
- Premere il tasto OK



## 16 - Ripristino delle impostazioni di fabbrica

È possibile ripristinare la testa termostatica elettronica al suo stato iniziale manualmente. Questo cancellerà tutte le impostazioni che sono state fatte manualmente.

- Tenere premuto il tasto menù per più di 3 secondi.
- Utilizzare la manopola di regolazione per selezionare la voce "rES" dal menù.
- Confermare con OK.
- Sul display apparirà "ACC", premere OK per confermare.

## 17 - Usi previsti


La testa termostatica elettronica è stata progettata con lo scopo di controllare una valvola Herz per apparecchi di riscaldamento.

Può lavorare solo in ambienti interni e deve essere protetta dagli effetti di umidità e polvere, come pure da radiazioni solari e fonti di calore radiante.

Utilizzare il dispositivo per uno scopo o in un modo diverso da quello descritto in questo manuale costituisce una violazione di "uso previsto" e invalida la garanzia e qualsiasi pretesa di responsabilità. Lo stesso si applica in caso di conversione o di modo di lavoro modificato.

Tale apparecchio è destinato esclusivamente ad uso domestico.

## 18. Risoluzione dei problemi e manutenzione

Codice di errore sul display	Problema	Rimedio
Simbolo batteria 	Potenza batterie troppo bassa	Sostituire le batterie
F1	Movimento dell'attuatore lento	Controllare l'installazione del prodotto, ispezionare la valvola
F2	Corsa di regolazione troppo grande	Controllare il fissaggio della testa alla valvola
F3	Corsa di regolazione troppo piccola	Controllare la valvola
F4	1 termostato a muro già programmato	Deprogrammare i componenti in eccesso
F5	4 componenti wireless già programmati	



Alle ore 12:00 di ogni sabato la testa termostatica elettronica effettua una funzione settimanale di decalcificazione al fine di prevenire calcificazioni sulla valvola. Sul display apparirà "CAL".

## 19 - Istruzioni per lo smaltimento

Non smaltire l'apparecchio con i regolari rifiuti domestici. Gli apparecchi elettronici devono essere smaltiti presso i centri di raccolta per i rifiuti elettronici in conformità a quanto previsto dalle direttive locali in materia di rifiuti elettrici, apparecchiature elettriche ed elettroniche.



Il marchio CE è un marchio di libero scambio rivolto esclusivamente alle autorità e non garantisce alcuna proprietà.

## 20 - Istruzioni di sicurezza

I dispositivi in questione non sono destinati ai bambini e non devono essere utilizzati come giocattoli. Non lasciare materiale di imballaggio in giro, in quanto i bambini potrebbero essere tentati di giocare con lo stesso che è estremamente pericoloso. Non aprire il dispositivo: non contiene alcun componente che debba essere riparato dall'utente.

In caso di errore o malfunzionamento, si prega di restituire il dispositivo al nostro servizio tecnico.

## 21 - Informazioni sul funzionamento radio

La trasmissione radio avviene in un protocollo di trasmissione non esclusivo, il che significa che c'è una possibilità di interferenze che si possono verificare.

Operazioni di commutazione, motori elettrici o apparecchi elettrici difettosi sono alcuni dei motivi per cui si possono verificare interferenze. La gamma di trasmissione all'interno degli edifici può discostarsi notevolmente dalle distanze all'aperto. Oltre alla trasmissione la potenza e le caratteristiche di ricezione del ricevitore e le influenze ambientali come l'umidità e le strutture locali svolgono un ruolo importante.

### ISTRUZIONI PER L'UTILIZZO DEL SOFTWARE DI PROGRAMMAZIONE PER LA TESTA TERMOSTATICA ELETTRONICA HERZ 8250 CON CHIAVETTA USB E PC

#### Introduzione:

Questo software per PC semplice e user-friendly permette di creare programmi settimanali per le unità di radiocomando a risparmio energetico (Teste termostatiche elettroniche) o termostati a parete che sono parte del sistema complessivo. Una varietà di profili possono essere creati e salvati in memoria.

#### Programmi Settimanali:

I programmi settimanali del profilo che sono stati salvati in memoria sono elencati nella colonna di sinistra. I programmi settimanali possono essere modificati o eliminati e nuovi programmi possono essere aggiunti. Selezionare "ADD" (Aggiungi) dal menu "WEEKLY PROGRAM" (programma settimanale) per creare un nuovo programma o selezionare un modello.

#### Temperature e intervalli di tempo:

Il programma selezionato settimanale appare sulla destra: ogni giorno della settimana viene visualizzato con un calendario separato. Le scadenze per un giorno possono essere suddivise fino a 7 intervalli di temperatura con impostazioni diverse.

#### Per cambiare la temperatura:

Per cambiare l'impostazione della temperatura per un intervallo di tempo, selezionare il segmento di tempo (facendo clic) e selezionare una nuova temperatura dal menù a tendina (in alto a sinistra).

#### Per cambiare gli orari:

Per modificare i tempi in un intervallo, fare clic alla fine o all'inizio dell'intervallo e trascinare conseguenza. Il tempo e la temperatura sono visualizzati nella intervallo. Se l'area è troppo piccola per visualizzare l'ora, il tempo e la temperatura può essere visualizzata in una finestra informativa che compare quando si sposta il puntatore del mouse sopra l'intervallo.

#### Aggiunta di un intervallo:

Per aggiungere un intervallo, è necessario selezionare un intervallo. Fare clic sul pulsante INSERT (Inserisci) per dividere l'intervallo selezionato.

#### Per eliminare un intervallo:

Selezionare l'intervallo che si desidera eliminare, tenere premuto il pulsante del mouse e trascinare l'intervallo sul cestino (drag & drop).

#### Per copiare un giorno:

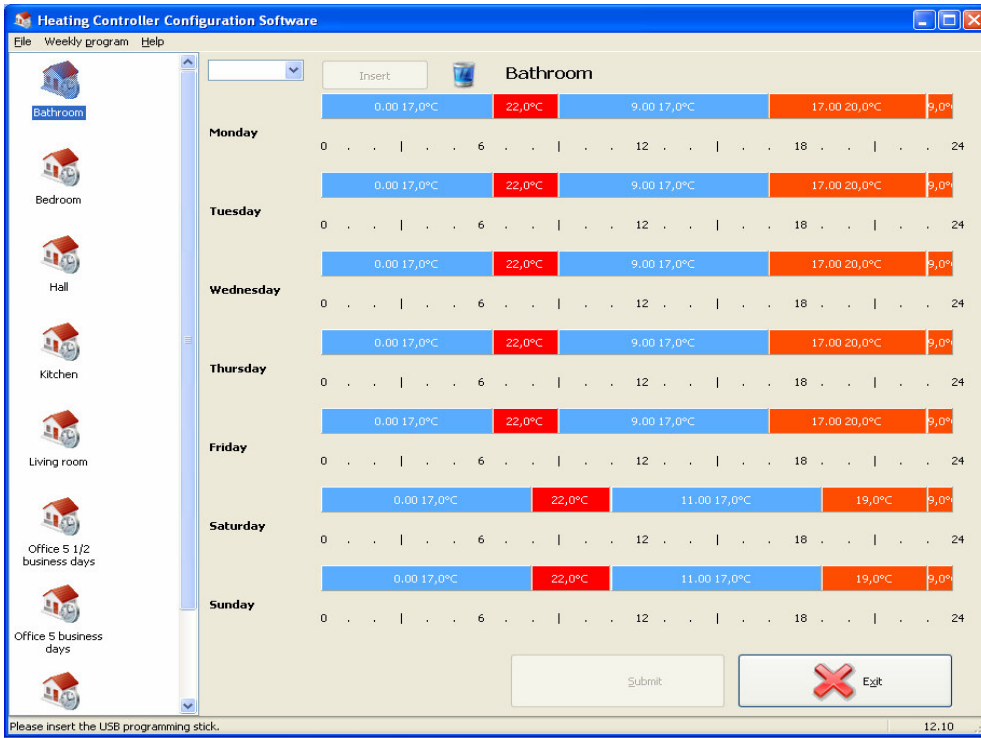
Le impostazioni di temperatura e i tempi di intervento di un giorno possono essere trasferiti ad un altro giorno. Per fare questo, selezionare il giorno di cui si desidera copiare con il mouse, tenendo premuto il pulsante del mouse e trascinate il giorno in cui si desidera trasferire le impostazioni (drag & drop).

#### Trasferimento dati:

Per ottenere che il programma per PC sia in grado di inviare dati, la corrispondente chiavetta USB di programmazione deve essere stata inserita nella porta USB del PC e rilevata. In caso contrario, il pulsante "SEND" (Invia) sarà grigio.

Solo il programma settimanale attualmente visualizzato viene trasferito in modalità wireless. Mentre il programma settimanale viene trasferito, il ricevente (Testa termostatica elettronica) deve essere attivato e pronto nella modalità ricezione/apprendimento.

Per ulteriori informazioni su questo, fare riferimento al manuale di istruzioni del relativo apparecchio.



Esempio della finestra del software di programmazione