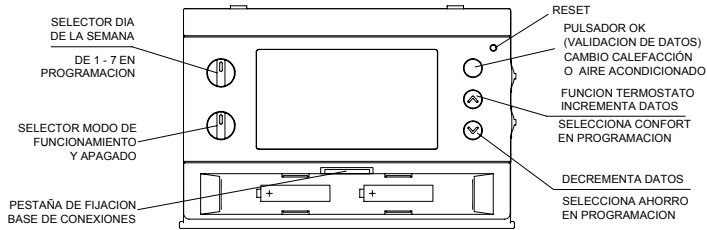


# ORBIS

## VIA CRONOTERMOSTATO



### DESCRIPCIÓN

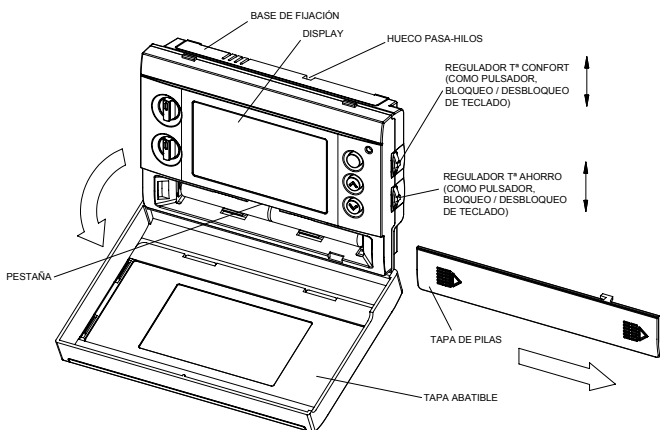
El cronotermostato VIA es un termostato de ambiente electrónico programable de fácil utilización. Permite asignar distintas temperaturas en diferentes periodos horarios.

### Características

- 8 programas independientes y programables, (uno para cada día de la semana, y uno para todos los días de la semana 1-7)
- Display de gran tamaño
- Comodidad de programación al poderse realizar fuera de la base
- Posibilidad de control de calefacción o aire acondicionado
- 2 Niveles de temperatura regulables: Ahorro y Confort y apagado (antihielo).
- Periodos mínimos entre niveles de temperatura de 60 minutos
- Regulación de temperatura de +5 °C a +35 °C .
- Precisión de medida de temperatura  $\pm 0,5$  °C
- Fácil programación.
- Cambio automático horario de verano – invierno
- Posibilidad de conexión a controlador telefónico
- Posibilidad de bloqueo de teclado
- Temperatura antihielo fija en 4 °C. (para evitar congelaciones)

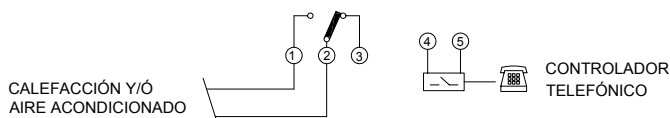
**ATENCIÓN:** La instalación y el montaje de los aparatos eléctricos debe ser realizada por un instalador autorizado. Antes de proceder a la conexión debe asegurarse que los conductores a conectar no están bajo tensión.

El aparato está internamente protegido contra las interferencias.



**MONTAJE:** Dispositivo de control electrónico de montaje independiente sobre una superficie (pared) o sobre caja de mecanismos. Para fijar el aparato abrir la tapa, deslizar la tapa de pilas hacia la derecha y retirar la base de fijación haciendo presión sobre la pestaña existente en el hueco de las pilas y separarla del aparato. Fijar la base con los tornillos adjuntos. Para volver a insertar el VIA en su base introducir las guías superiores de la base en las ranuras del aparato y presionar sobre la parte inferior hasta encajar la pestaña en el hueco existente bajo la tapa de pilas. Volver a poner la tapa de pilas.

**CONEXIÓN:** Conectar de acuerdo al siguiente esquema:



Para controlar una instalación a través de contactores es aconsejable colocar un condensador en la bobina del mismo de valor adecuado (0,1  $\mu$ F 275 V~).

**COLOCACIÓN Y SUSTITUCIÓN DE PILAS:** El aparato está alimentado por 2 pilas alcalinas LR03 (AAA) de 1,5 V (no incluidas). Respetar la polaridad indicada en el alojamiento de las pilas. La duración aproximada de las pilas es de 1 año.

Después de colocar las pilas por primera vez, accionar RESET introduciendo la punta de un bolígrafo o similar, comprobando que las pilas están en buen estado y bien colocadas.

Al colocar las pilas por primera vez se activa la pantalla y aparecen todos los segmentos del display, y tras un periodo corto de detección de pilas el VIA se pone en funcionamiento.

**SUSTITUCIÓN DE LAS PILAS:** Se recomienda poner el selector de modo de funcionamiento en OFF antes de sustituir las pilas.

**ATENCIÓN:** Dispone de 10 minutos para realizar la operación de sustitución de pilas sin que pierda los datos de temperatura regulada, fecha y hora programada, manteniendo siempre los programas. Si en algún momento quedara la pantalla en blanco o aparecieran datos no legibles, accionar RESET .

Deposite las pilas usadas en un contenedor para tal fin. Respete el medio ambiente.

### INDICACIÓN DE NIVEL DE PILAS:

Aparecerán en pantalla diferentes símbolos de pila según su carga:

- Cuando las pilas están a plena carga.
- Cuando las pilas están a media carga.
- Cuando las pilas están agotadas aparece parpadeando en pantalla el símbolo y la palabra "BAT".

### PUESTA EN HORA

Con el selector en TIME, comienzan a parpadear los dígitos de año, seleccionado el año adecuado con  $\Delta$  y  $\nabla$  , y validado con OK, se repite la operación para mes, día del mes, día de la semana, hora y minutos, por este orden. Pulsar "OK" para validar los datos introducidos. Los datos de fecha y hora solo se graban en el cronotermostato al validar los minutos con OK.

Una vez puesto en fecha y hora pasar a modo normal, colocar el selector en START.

### CAMBIO DE ESTACIONES

El cambio de horario se realiza automáticamente el último domingo de Marzo y el último de Octubre. (No puede cambiarse ni anularse)

### TEMPERATURAS PREESTABLECIDAS

Las temperaturas que salen predeterminadas de fábrica son: 23 °C 21 °C Estos valores se pueden cambiar con los mandos laterales, el superior para confort y el inferior para ahorro . (con estos mandos se puede también bloquear el teclado).

### PROGRAMAS PREESTABLECIDOS

El cronotermostato VIA sale de fábrica con la programación de todos los días de la semana de 23h a 07h con temperatura de ahorro y de 07h a 23h con temperatura de confort .

### MODO CALEFACCIÓN / AIRE ACONDICIONADO

El equipo sale de fábrica en modo CALEFACCIÓN, para cambiar a modo AIRE ACONDICIONADO el selector de modo de funcionamiento debe estar en la posición START, pulsar la tecla OK durante más de 4 segundos y aparece en pantalla HEAT (calefacción) y con las teclas de incremento o decremento de datos cambia a COLD (aire acondicionado). Validamos el modo requerido con OK.

### MODIFICAR PROGRAMAS

Para modificar programas se coloca selector inferior en PROG, y con el selector superior se selecciona el día de la semana a programar, o bien el programa para todos los días de la semana 1-7. El cronograma comienza a parpadear en las 24h y se inicia la asignación de temperaturas a cada hora con los pulsadores frontales y , o pulsación apagado (antihielo) con los botones laterales, con cada pulsación se va avanzando una hora en el cronograma según se va asignando la temperatura requerida. Una vez concluida la programación del día seleccionado y antes de girar cualquier selector pulsar OK para validar. Repetir esta operación para cada día de la semana girando el selector superior y seleccionando el día a programar.

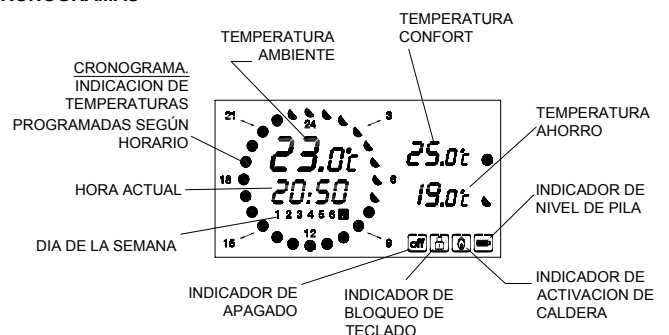
### ASIGNAR PROGRAMAS

El VIA realiza la asignación de programas de forma automática cuando funciona en modo normal colocando el selector en START.

Si desea realizar el mismo programa todos los días de la semana, el selector de días de la semana debe estar en la posición 1-7.

Si desea que cada día realice su programa individualmente, el selector de días de la semana debe estar en cualquier posición del 1 al 7.

### CRONOGRAMAS



### FUNCIONAMIENTO OFF. APAGADO

Con el selector en OFF, el equipo no realiza ningún encendido, ni permite manipular temperaturas, aparece en pantalla off. En este modo el aparato mide la temperatura ambiente pero no realiza ninguna de sus funciones, excepto si la temperatura baja del nivel del antihielo, 4 °C, en cuyo caso se realiza un encendido.

## FUNCIONAMIENTO MANUAL (TERMOSTATO)


Si en modo "START" se pulsa la tecla de regulación de la temperatura de Confort durante más de 4 segundos, el equipo entra en funcionamiento TERMOSTATO (sin reloj) controlando siempre la Temperatura de Confort. Para salir de este modo pulsar de nuevo durante mas de 4 segundos la tecla de regulación de temperatura de Confort.

## RESET

Si queremos reinicializar el cronotermostato VIA, pulsamos RESET. Después de un reset verificar los datos de fecha, hora y temperaturas reguladas.

## BLOQUEO DE TECLADO

Para evitar manipulaciones no deseadas podemos bloquear el teclado en cualquier modo de funcionamiento, para ello se mantiene pulsado sin desplazar cualquiera de los mandos laterales de regulación de temperatura durante 3 segundos, apareciendo en pantalla el indicador de bloqueo (candado cerrado). Para desbloquear el teclado realizamos la misma operación y desaparecerá el indicador de bloqueo.

Cuando el teclado está bloqueado aparece en pantalla 

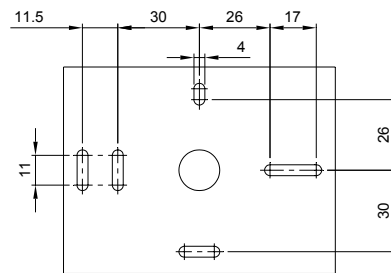
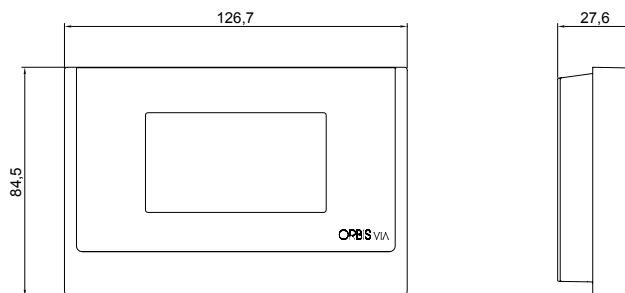
## CONTROL TELEFÓNICO

El aparato dispone de una conexión específica para conectar un controlador telefónico. Cuando el controlador cierra su circuito el VIA pasa a modo OFF y aparece en pantalla **off** parpadeando, volviendo al modo en el que esta el selector al abrir el contacto del controlador. Cuando el controlador telefónico tiene cerrado su circuito el VIA no puede ser programado.

## CARACTERÍSTICAS TÉCNICAS

Alimentación:	2 Pilas LR03/AAA de 1,5V
Poder de ruptura:	5 (1) A /250 V~
Duración de las Pilas:	Aproximadamente 1 año
Tipo de acción:	1B, 1S, 1T y 1U
Programas admitidos:	8
Tiempos mínimos programables:	60 minutos
Precisión de medida de temperatura:	± 0,5 °C
Resolución de medida de temperatura	0,1 °C
Regulación de Temperatura:	Desde 5 °C hasta 35 °C con ajuste de 0,5 °C Ahorro de +5 °C a +25 °C Confort de +15 °C a +35 °C Antihielo 4 °C
Tipo de regulación:	ON-OFF con histéresis de 0,2 °C
Precisión de marcha:	±1,2 s /24 h a 23 °C
Actualización temperatura:	Cada 60 segundos
Actualización relé de salida:	Cada 60 segundos
Tiempo para cambiar pilas:	10 minutos
Temperatura de funcionamiento:	De 0 °C a +50 °C
Tª Transporte y Almacenamiento:	De -10 °C a +60 °C
Grado de protección:	IP40 según EN 60529
Clase de protección:	II en montaje correcto
Situación de contaminación:	2
Tensión de impulso asignada:	2,5 kW
Temperatura para el ensayo de bola:	80 °C para 21.2.5
Clase y estructura del software:	Clase A
Conexión:	Bornes de tornillo. Conductores 1,5 mm <sup>2</sup> (máximo)

## DIMENSIONES

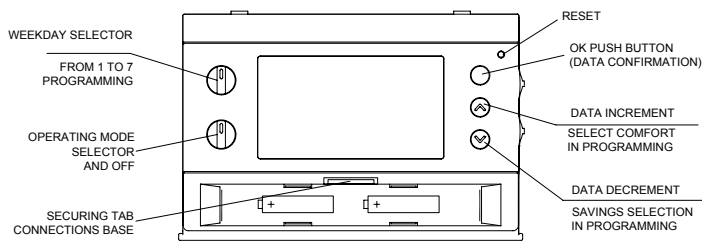


COTAS DE MONTAJE



# ORBIS

## VIA CHRONOTHERMOSTAT



### DESCRIPTION

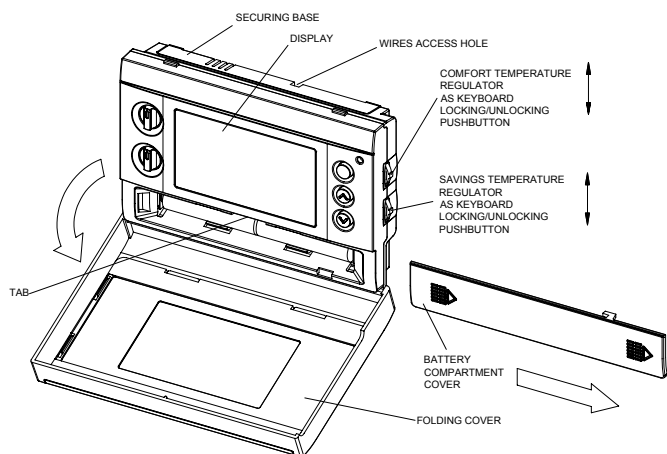
The VIA chronothermostat is an easy-to-use, programmable, electronic, environment thermostat. It allows various temperatures to be assigned in various time periods.

### Specifications:

- 8 independent programmable programs (one for each day of the week and one for every day of the week 1-7).
- Large display
- Simple to program as it can be done away from the base
- Possibility to control heating or air-conditioning
- 2 adjustable temperature levels: Savings and Comfort
- Minimum periods of 60 minutes between temperature levels
- Possibility of locking the temperature regulation.
- Temperature regulation from +5°C to +35°C.
- Temperature measurement precision:  $\pm 0.5$  °C
- Possibility of manual switch-off
- Easy to programme
- Automatic summer-winter time change
- Possibility of connection to telephone controller
- Possibility of keyboard locking
- Anti-icing temperature set at 4°C (to prevent freezing)

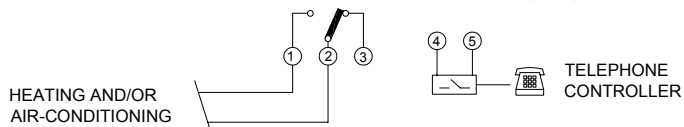
**WARNING:** The assembly and installation of the electric apparatus must be carried out by an authorised installer. Before proceeding with the installation, it must be ensured that the wires to be connected are not connected to electrical power.

The unit is internally protected against interference.



**INSTALLATION:** An electronic control device for independent installation on a surface (wall) or mechanism box. In order to fix the unit in place, slide the battery compartment cover to the right and remove the securing base by pressing the tab in the battery compartment cavity and separating it from the unit. Fix the base with the included screws. To return the VIA into its base, insert the upper base guides into the unit slots and press on the upper section until the tab fits into place into the cavity under the battery compartment cover. Replace the battery compartment cover.

**CONNECTION:** Connect the unit in accordance with the following diagram.



In order to control an installation via contactors, it is recommended to install a suitable capacitor into its winding (0.1  $\mu$ F, 275 Vac).

**INSTALLING AND REPLACING BATTERIES:** The unit is powered by: two 1.5 V LR03 (AAA) alkaline batteries (not included). The polarity indicated in the battery compartment must be respected. Battery lifetime is approximately one year. It is recommended that the operating mode switch be set to Off before replacing the batteries.

**WARNING:** Ten minutes are available to perform the battery replacement operation without losing the regulated temperature, date and programmed time information, with the programs always being maintained. If, at any time, the screen appears blank or the information is not legible, RESET the unit using the tip of a ballpoint pen or similar, and check that the batteries are in good condition. The spent batteries must be deposited in a container designed for this purpose. Respect the environment.

When the batteries are first installed, the screen is activated and all the display segments are shown, then, after a short battery detection period, the VIA unit enters in operation.

### BATTERY LEVEL INDICATION:

When the batteries are fully charged, the following symbol is displayed on screen

When the batteries are half charged, the following symbol is displayed on screen

When the batteries are spent this symbol will flash and the rest of the screen is blank

### SETTING THE TIME

With the selector set to TIME, the year digits begin to flash and the corresponding year is selected using  $\Delta$  and  $\nabla$ , confirming with OK, this operation is then repeated for the month, day of the month, day of the week, hours and minutes in this order. Press OK to confirm the entered data. The date and time data are only stored in the timed thermostat when the minutes are confirmed with OK. Once the date and time are set, normal mode is entered by setting the selector to START.

### DAYLIGHT SAVING TIME CHANGE

This time change is automatically carried out on the first Sunday in March and the last Sunday in October. (This cannot be changed or modified).

### PRE-ESTABLISHED TEMPERATURES

The factory-set temperatures are: 23 °C 21°C

These values can be changed using the side controls, the upper for comfort and the lower for savings (These controls can also be used to block the keyboard).

### PRE-ESTABLISHED PROGRAMS

The VIA chronothermostat leaves the factory with programming for all the days of the week set to 23:00 to 07:00, with savings temperature and from 07:00 to 23:00 with comfort temperature .

### HEATING/AIR-CONDITIONING MODE

The unit leaves the factory set to HEATING mode, to change it to AIR-CONDITIONING, the operating mode selector must be in the START position and the OK button pressed for more than four seconds, which displays the HEAT screen, then the data increase and decrease keys are used to change to Cold (air-conditioning). The required mode is confirmed with OK.

### MODIFYING PROGRAMS

Programs are modified by setting the lower selector to PROG and selecting the day or the week to be programmed with the upper selector, or the program for every day of the week 1-7. The timed thermostat begins to flash in the 24 hours and the temperature is set for each hour with the front pushbuttons.

and , each press advances the timing diagram by one hour as the required temperature is assigned. Once the programming for the selected day is completed and before turning any selector switch, OK must be pressed to confirm. This operation is repeated for each day of the week by turning the upper selector to the day to be programmed.

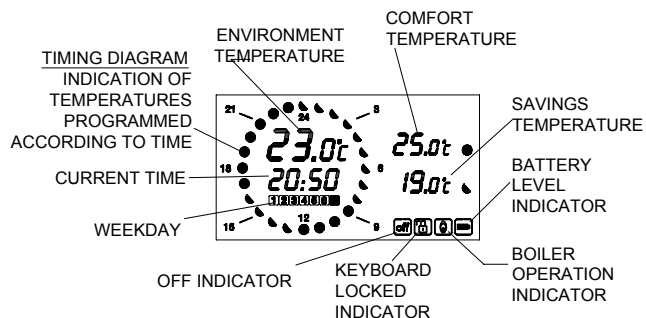
### ASSIGNING PROGRAMS

The VIA unit assigns programs automatically when in normal mode by setting the selector to START.

If the same program is to be used for all the days of the week, the weekday selector must be in the 1-7 position.

If each day is to be individually programmed, the weekday selector must be in any position from 1 to 7.

### TIMING DIAGRAMS



### OFF OPERATION

With the selector at OFF, the unit will not switch on or allow any temperature manipulation and the screen will be blank. In this mode, the unit measures the ambient temperature, but will not perform any of its functions, except if the temperature drops below the anti-freezing level of 4°C, in which case it will switch on.

## MANUAL OPERATION (THERMOSTAT)


If, when in START mode, the Comfort temperature regulation key is pressed for more than four seconds, the equipment will enter THERMOSTAT operation (without the timer), always controlling the Comfort temperature. To exit this mode, the Comfort temperature regulation key must again be pressed for more than four seconds.

## RESET

REST must be pressed to reset the VIA timed thermostat and this will cause the loss of the date, time and regulated temperature information.

## KEYBOARD LOCKING

In order to prevent undesired manipulation, the keyboard can be locked in any operating mode, by pressing without moving any of the side temperature regulation controls for three seconds, with the locked keyboard indicator (a closed lock) being shown onscreen. The same operation should be repeated to unlock the keyboard, which will remove the locked indication.

When the keyboard is locked, the following is displayed onscreen 

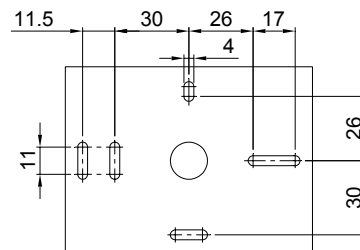
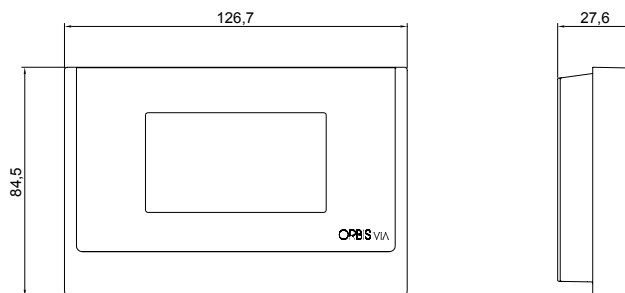
## TELEPHONE CONTROL

The unit includes a specific connection for a telephone controller. When the controller closes its circuit, the VIA changes to OFF mode and "off" is displayed flashing onscreen, and it will return to the selected mode when the controller contact is opened. When the telephone controller circuit is closed, the VIA unit cannot be programmed.

## TECHNICAL SPECIFICATIONS

Power supply:	Two 1.5 V LR03/AAA batteries
Breaking power:	5(1) A /250 V~
Battery lifetime:	Approximately one year
Type of action:	1B, 1S, 1T and 1U
Accepted programs:	8
Minimum programmable times:	60 minutes
Temperature measurement precision:	± 0.5 °C
Temperature measurement resolution:	0.1 °C
Temperature measurement and regulation:	From 5 °C to 35 °C with setting of 0,5 °C Savings from +5 °C to +25 °C Comfort from +15 °C to +35 °C Anti-icing 4 °C
Temperature regulation type:	ON-OFF with 0.2 °C hysteresis
Operation precision:	±1.2 s /24 h at 23 °C
Temperature updating:	Every 60 seconds
Output relay updating:	Every 60 seconds
Battery replacement time:	10 minutes
Operating temperature:	From 0 °C to +50 °C
Transport and storage temperature:	From -10 °C a +60 °C
Protection type:	IP40 in accordance with EN 60529
Protection class:	II in correctly installed
Contamination situation:	2
Transient pulse voltage:	2.5 kV
Ball test temperature:	+ 80 °C for 21.2.5
Software class and structure:	Class A
Connection:	Terminals for wires of maximum 1,5 mm <sup>2</sup> section

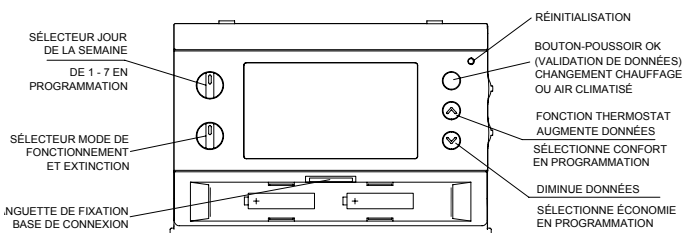
## DIMENSIONS



INSTALLATION DIMENSIONS

# ORBIS

## VIA CHRONOTHERMOSTAT



### DESCRIPTION

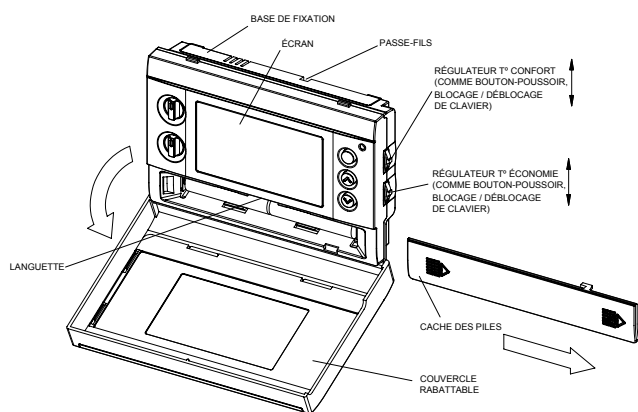
Le chronothermostat VIA est un thermostat d'ambiance électronique programmable facile à utiliser. Il permet d'assigner différentes températures pendant différents intervalles horaires.

#### Caractéristiques

- 8 programmes indépendants et programmables, (un pour chaque jour de la semaine, et un pour tous les jours de la semaine 1-7).
- Écran de grande taille.
- Commodité de programmation puisqu'elle peut être réalisée hors de la base.
- Possibilité de contrôle du chauffage ou de l'air climatisé.
- 2 niveaux de température réglables : Économie et Confort .
- Périodes minimales entre les niveaux de température de 60 minutes.
- Possibilité de blocage de la régulation de la température.
- Régulation de la température de +5 °C à +35 °C.
- Précision de mesure de température:  $\pm 0,5$  °C
- Possibilité d'extinction manuelle.
- Programmation facile.
- Changement automatique heure d'été – hiver.
- Possibilité de connexion à un contrôleur téléphonique.
- Possibilité de blocage du clavier.
- Température antigel fixe à 4 °C (pour éviter des congélations).

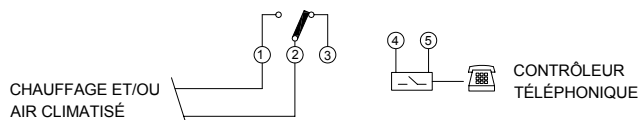
**ATTENTION:** l'installation et le montage des appareils électriques doivent être réalisés par un installateur agréé. Avant de procéder à la connexion, vous devez vous assurer que les conducteurs à connecter ne sont pas sous tension.

L'appareil est internement protégé contre les interférences.



**MONTAGE:** dispositif de contrôle électronique à montage indépendant sur une surface (mur) ou sur un boîtier de mécanismes. Pour fixer l'appareil, ouvrez le couvercle, faites glisser le cache des piles vers la droite, retirez la base de fixation en appuyant sur la languette qui se trouve sur l'emplacement des piles, puis séparez-la de l'appareil. Fixez la base avec les vis fournies. Pour insérer à nouveau le VIA sur sa base, introduisez les guides supérieurs de la base dans les rainures de l'appareil, puis appuyez sur la partie inférieure jusqu'à emboîter la languette dans le creux qui se trouve sous le cache des piles. Remettez le cache des piles.

**CONNEXION :** connectez conformément au schéma suivant:



Pour contrôler une installation au moyen de contacteurs, il est conseillé de placer un condensateur dans la bobine de celui-ci de valeur adéquate (0,1  $\mu$ F 275 V~).

**MISE EN PLACE ET REMPLACEMENT DES PILES:** l'appareil est alimenté par 2 piles alcalines LR03 (AAA) de 1,5 V (non fournies). Respectez la polarité indiquée dans l'emplacement des piles. La durée approximative des piles est de 1 an. Il est recommandé de mettre le sélecteur de mode de fonctionnement sur **off** avant de remplacer les piles.

**ATTENTION :** vous disposez de 10 minutes pour réaliser l'opération de remplacement des piles sans perdre les données de température régulée, date et heure programmées; les programmes sont toujours maintenus. Si à un moment donné, l'écran reste en blanc ou des données illisibles s'affichent, actionnez la **RÉINITIALISATION** en introduisant la pointe d'un stylo ou objet similaire, après vous être assuré que les piles sont en bon état et bien mises en place. Déposez les piles usées dans un conteneur prévu à cette fin. Respectez l'environnement.

Lorsque vous mettez les piles pour la première fois, l'écran s'active et tous les segments de celui-ci apparaissent et, après une courte période de détection des piles, le VIA se met en marche.

#### INDICATION DU NIVEAU DES PILES:

Lorsque les piles sont totalement chargées, l'écran affiche le symbole de pile . Lorsque les piles sont à mi-charge, l'écran affiche le symbole de pile . Lorsque les piles sont épuisées, l'écran affiche de façon intermittente le symbole et le reste de l'écran apparaît en blanc.

#### MISE À L'HEURE

Avec le sélecteur sur **TIME**, les chiffres de l'année se mettent à clignoter. Sélectionnez l'année adéquate avec  $\Delta$  et  $\nabla$ , puis validez avec **OK**. Répétez l'opération pour le mois, le jour du mois, le jour de la semaine, l'heure et les minutes, dans cet ordre. Appuyez sur «**OK**» pour valider les données introduites. Les données de date et d'heure ne sont enregistrées dans le chronothermostat que lorsque vous validez les minutes avec **OK**. Une fois la date et l'heure réglées, passez au mode normal et mettez le sélecteur sur **START**.

#### CHANGEMENT DE SAISONS

Le changement d'heure se réalise automatiquement le dernier dimanche de mars et le dernier dimanche d'octobre (il ne peut être ni changé ni annulé).

#### TEMPÉRATURES PRÉDÉFINIES

Les températures qui sont prédéfinies en usine sont: 23 °C 21°C. Ces valeurs peuvent être changées avec les commandes latérales, la supérieure pour confort et l'inférieure pour économie . (avec ces commandes, vous pouvez également bloquer le clavier).

#### PROGRAMMES PRÉDÉFINIS

Le chronothermostat VIA sort de l'usine avec la programmation de tous les jours de la semaine de 23h à 07h avec la température d'économie et de 07h à 23h avec la température de confort .

#### MODE CHAUFFAGE / AIR CLIMATISÉ

L'équipement sort de l'usine en mode **CHAUFFAGE**. Pour changer au mode **AIR CLIMATISÉ**, le sélecteur de mode de fonctionnement doit être sur la position **START**. Appuyez sur la touche **OK** pendant plus de 4 secondes, l'écran affiche **HEAT** (chauffage). Avec les touches d'augmentation ou diminution des données, changez à **COLD** (air climatisé). Validez le mode requis avec **OK**.

#### MODIFIER LES PROGRAMMES

Pour modifier les programmes, mettez le sélecteur inférieur sur **PROG** et, avec le sélecteur supérieur, sélectionnez le jour de la semaine à programmer, ou bien le programme pour tous les jours de la semaine 1-7. Le chronogramme commence à clignoter sur 24h et l'assignation des températures commence à chaque heure avec les boutons-poussoirs frontaux.

et , avec chaque pulsation, vous avancez une heure dans le chronogramme lorsque vous assignez la température requise. Une fois la programmation du jour sélectionné terminée et avant de tourner tout sélecteur, appuyez sur **OK** pour valider. Répétez cette opération pour chaque jour de la semaine en tournant le sélecteur supérieur et en sélectionnant le jour à programmer.

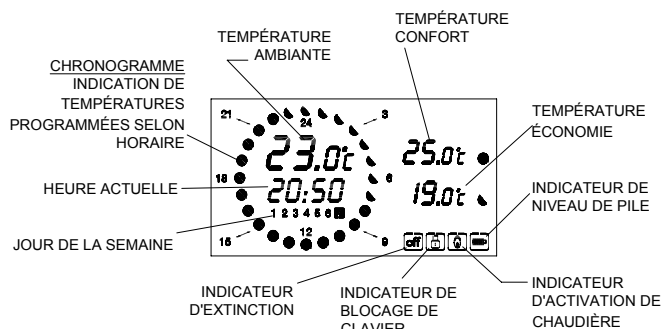
#### ASSIGNER LES PROGRAMMES

Le VIA réalise l'assignation de programmes de façon automatique lorsqu'il fonctionne en mode normal en mettant le sélecteur sur **START**.

Si vous souhaitez réaliser le même programme tous les jours de la semaine, le sélecteur de jours de la semaine doit être sur la position 1-7.

Si vous souhaitez que chaque jour réalise son programme individuellement, le sélecteur des jours de la semaine doit être sur n'importe quelle position de 1 à 7.

#### CHRONOGRAMMES



#### FONCTIONNEMENT OFF. EXTINCTION

Avec le sélecteur sur **OFF**, l'équipement ne réalise aucun allumage, ni permet de manipuler les températures. L'écran affiche **off**. Dans ce mode, l'appareil mesure la température ambiante mais ne réalise aucune de ses fonctions, sauf si la température descend en dessous du niveau de l'antigel, 4 °C, cas dans lequel un allumage se produit.

## FONCTIONNEMENT MANUEL (THERMOSTAT)

Si dans le mode «START» vous appuyez sur la touche de réglage de la température de Confort pendant plus de 4 secondes, l'équipement entre en fonctionnement THERMOSTAT (sans horloge) en contrôlant toujours la température de Confort. Pour sortir de ce mode, appuyez à nouveau pendant plus de 4 secondes sur la touche de réglage de la température de Confort.

## RÉINITIALISATION

Si vous souhaitez réinitialiser le chronothermostat VIA, appuyez sur RESET. L'appareil perdra les données de date, heure et températures réglées.

## BLOCAGE DU CLAVIER

Afin d'éviter des manipulations non souhaitées, vous pouvez bloquer le clavier dans n'importe quel mode de fonctionnement. Pour ce faire, maintenez enfoncée sans la bouger n'importe quelle commande latérale de réglage de la température pendant 3 secondes, l'écran affiche l'indicateur de blocage (cadenas fermé). Pour débloquer le clavier, réalisez la même opération et l'indicateur de blocage disparaît.

Lorsque le clavier est bloqué, l'écran affiche .

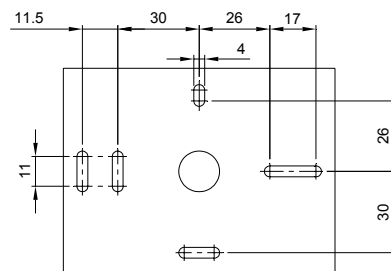
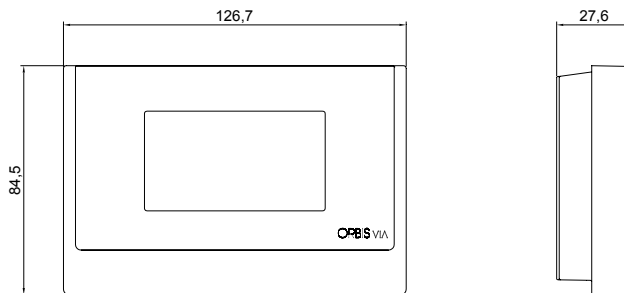
## CONTRÔLE TÉLÉPHONIQUE

L'appareil dispose d'une connexion spécifique pour connecter un contrôleur téléphonique. Lorsque le contrôleur ferme son circuit, le VIA passe au mode OFF et l'écran affiche **off** de façon intermittente, tout en retournant au mode où se trouve le sélecteur lorsque le contact du contrôleur est ouvert. Lorsque le contrôleur téléphonique a son circuit fermé, le VIA ne peut pas être programmé.

## CARACTÉRISTIQUES TECHNIQUES

Alimentation:	2 piles LR03/AAA de 1,5 V Pouvoir
de rupture:	5 (1) A /250 V~
Durée des piles:	Environ 1 an
Type d'action:	1B, 1S, 1T y 1U
Programmes admis:	8
Temps minimaux programmables:	60 minutes
Précision de mesure de température:	±0,5 °C
Résolution de mesure de température :	0,1 °C
Mesure et régulation de T°:	De 5 °C à 35 °C réglable de 0,5 °C Économie de +5 °C à +25 °C Confort de +15 °C à +35 °C Antigel 4 °C
Type de régulation de T°:	ON-OFF avec hystérèse de 0,2 °C
Précision de marche:	±1,2 s /24 h a 23 °C
Mise à jour température:	Toutes les 60 secondes
Mise à jour relais de sortie:	Toutes les 60 secondes
Temps pour changer piles:	10 minutes
Température de fonctionnement:	De 0 °C à +50 °C
T° de transport et de stockage	De -10 °C à +60 °C
Degré de protection:	IP40 selon EN 60529
Classe de protection:	II dans un montage correct
Situation de pollution:	2
Tension transitoire d'impulsion	2,5 kV
Température pour l'essai bille	80 °C pour 21.2.5
Classe et structure du logiciel	Classe A
Connexion	Borne à trou pour conducteurs à section maximale 1,5 mm <sup>2</sup>

## DIMENSIONS



COTES DE MONTAGE



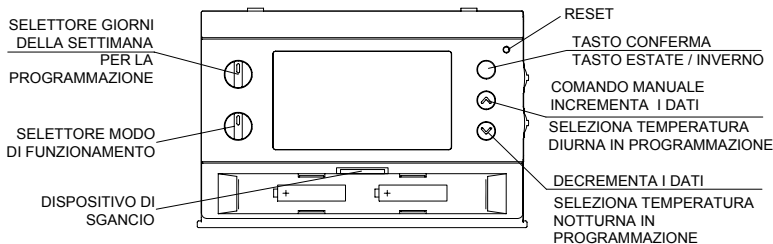
# ORBIS

## VIA CRONOTERMOSTATO

### MANUALE D'USO DURANTE L'INSTALLAZIONE ED IL FUNZIONAMENTO DEL PRODOTTO È NECESSARIO RISPETTARE LE SEGUENTI INDICAZIONI:

Leggere attentamente le istruzioni riportate in questo manuale, il prodotto deve essere installato da un installatore qualificato.

Prima di accedere ai morsetti di collegamento, assicurarsi che i conduttori da collegare o già collegati allo strumento non siano in tensione, non alimentare o collegare il prodotto se qualche parte di esso risulta danneggiata, collegare il prodotto rispettando gli schemi descritti nel presente manuale e sullo strumento.



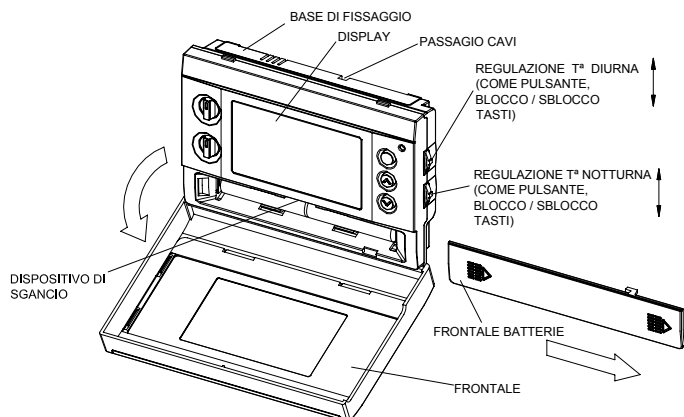
### ATTENZIONE: ALL' INSERIMENTO DELLE BATTERIE POTREBBE TRASCORRERE UN TEMPO DI CIRCA 30 SECONDI PRIMA CHE IL DISPLAY SI ACCENDA

#### DESCRIZIONE

Il cronotermostato VIA è un termostato ambiente elettronico programmabile di facile utilizzo. Permette di assegnare due distinte temperature in differenti orari.

#### Caratteristiche

- 8 programmi indipendenti e programmabili, (uno per ogni giorno della settimana, e uno per tutta la settimana 1-7)
- Display grande e segmenti ben visibili
- Comoda programmazione che si può realizzare anche con base e collegamento staccato.
- Possibilità di controllare la caldaia e l'aria condizionata.
- 2 Livelli di temperatura regolabili: Notturna e Diurna
- Intervento minimo del cambio di temperatura 60 minuti.
- Regolazione della temperatura da +5 °C a +35 °C.
- Precisione di misura della temperatura: ± 0,5 °C
- Spegnimento manuale
- Facile programmazione.
- Cambio automatico dell'ora legale
- Connessione per un combinatore telefonico
- Blocco dei tasti
- Temperatura antigelo fissa a 4°C. (per evitare il congelamento e la rottura della tubazione)



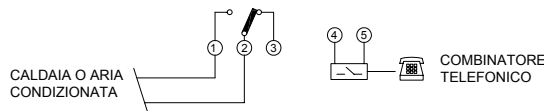
### INSTALLAZIONE. PRIMA DI PROCEDERE ALL'INSTALLAZIONE, DISINSERIRE LA RETE ELETTRICA.

Il dispositivo è interamente protetto contro le interferenze.

#### Montaggio:

Dispositivo di controllo elettronico a montaggio indipendente a parete tramite due tasselli o in scatola incasso rettangolare tipo 503. Per accedere alla base di fissaggio, sfilare verso destra il frontalino del vano batterie, premere verso l'alto il dispositivo di sgancio posto sotto il display e tirare verso l'esterno il cronotermostato. Fissare la base con due viti alla scatola ad incasso tipo 503 oppure tramite tasselli alla parete. Per fissare il VIA sulla base, inserire le due guide superiori nelle apposite fessure e premere il VIA. Riporre il frontalino delle batterie.

**Collegamento:** Collegare il dispositivo rispettando scrupolosamente lo schema :



**Per controllare un'installazione tramite un teleruttore è consigliabile installare in parallelo alla bobina un condensatore 0,1 µF 275V~**

#### INSERIMENTO E SOSTITUZIONE DELLE BATTERIE:

Utilizzare batterie alcaline modello LR03 (AAA) da 1,5 V (non incluse). Rispettare la polarità serigrafata nel fondo del vano batterie. La durata approssimativa delle batterie è di un anno. Si raccomanda di posizionare il VIA in funzione OFF prima di sostituire le batterie.

**ATTENZIONE:** Disponete di 10 minuti per realizzare la sostituzione delle batterie senza che la memoria interna, quindi tutta la programmazione, venga cancellata. **Depositare le batterie da eliminare, nei contenitori dedicati allo smaltimento di questo tipo di prodotto, in modo da rispettare l'ambiente.**

Se i dati sul display dovessero essere poco leggibili o volete resettare (cancellando tutti i dati programmati nel VIA) inserite una punta nel foro con la scritta RESET e premere, il display visualizzerà tutti i segmenti e potrete riprogrammare il dispositivo.

Nell'inserire le batterie si attivano tutti i segmenti del display e dopo qualche secondo il cronotermostato entra in funzione.

Indicazione del livello delle batterie:

- Batterie cariche
- Batterie mezza cariche
- Batterie scariche il simbolo lampeggia (sostituirle)

#### IMPOSTAZIONE DATA E ORA

Con il selettore posto su TIME, si imposta la data l'ora e il giorno della settimana.

- Selettore su TIME
- L'ammpeggia l'anno, con i tasti Δ e ∇ impostare il dato e confermare con il tasto OK
- Ripetere l'operazione anche per ora, minuti, data e mese.
- Ripetere l'operazione anche per i giorni della settimana posti a display sotto l'orario dal 1 al 7 e con il giorno impostato evidenziato da un quadrato in neretto.
- Premere sempre il tasto "OK" per confermare le impostazioni effettuate.
- Impostare il selettore su START.

#### TEMPERATURE PREIMPOSTATE

Le temperature preimpostate sono:

- 23 °C
- 21 °C

Questi valori si possono cambiare con i due comandi laterali (mezze manopole lato dx del VIA) (con questi comandi premendoli per 3 secondi si può anche bloccare la tastiera).

#### PROGRAMMI PREIMPOSTATI

Il cronotermostato VIA ha un programma preimpostato (riprogrammabile):

Dal Lunedì alla Domenica

Dalle 23:00h alle 07:00h con temperatura notturna

Dalle 07:00h alle 23:00h con la temperatura diurna.

Questa programmazione si ottiene sempre quando si resetta il VIA perché impostata nella memoria fissa del cronotermostato.

#### MODIFICARE I PROGRAMMI

Per modificare il programma si imposta il selettore basso su PROG e il selettore alto sul giorno della settimana da programmare (1=LU, 2=MA.....) per usare un programma per tutti i giorni della settimana impostare il selettore superiore su 1-7. A display apparirà un cronogramma (vedi immagine cronogramma) come se fosse un orologio con tutte le 24h e per ogni ora il simbolo della temperatura impostata e il simbolo delle ore 24:00h che lampeggia.

Premendo i tasti Δ e ∇ decido per l'ora che lampeggia es. alle 24:00 la temperatura notturna o diurna che voglio impostare, ad ogni pressione dei tasti Δ o ∇ visualizzerò a display il simbolo della temperatura scelta per quell'ora e avanzerà in automatico all'ora successiva.

Completare il giro delle 24h e confermare la programmazione con il tasto "OK" a questo punto la programmazione per quel giorno (es. 1= Lunedì) o (es. dal 1 al 7 per tutti i giorni della settimana) è completata.

A programmazione conclusa impostare il selettore su START.

#### CRONOGRAMMA

