

ROBOT DA CUCINA
CODICE ART.:117709.01
230V~50Hz, 350W

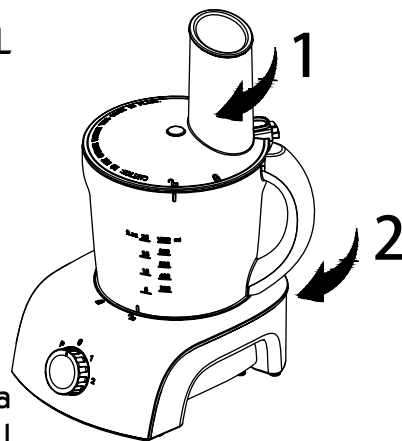


ISTRUZIONI IMPORTANTI PER IL MONTAGGIO E LO SMONTAGGIO

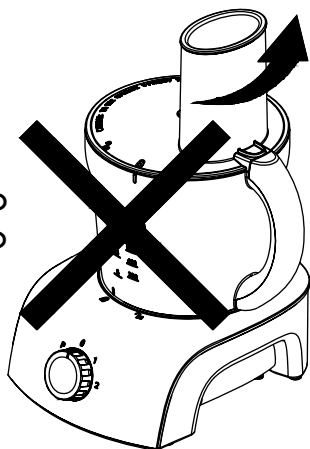
Montaggio

- 1: Bloccare il coperchio sulla ciotola
- 2: Bloccare la ciotola sul corpo motore

Il coperchio deve essere bloccato sulla ciotola prima di bloccare la ciotola sul gruppo motore

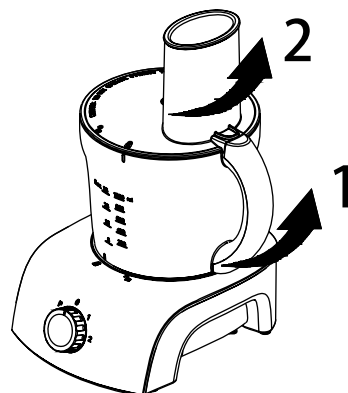


Durante l'uso non rimuovere il coperchio prima di aver sbloccato la ciotola dal gruppo motore.



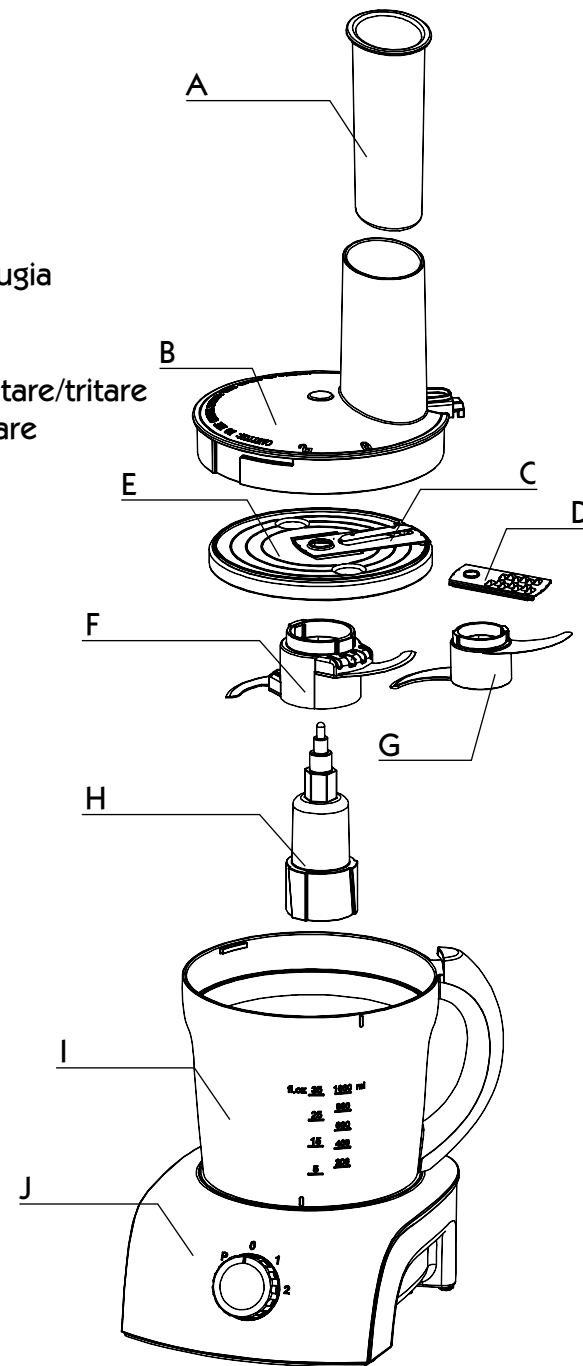
Dopo l'utilizzo

- 1: Sbloccare la ciotola dal gruppo motore
- 2: Sbloccare il coperchio dalla ciotola



STRUTTURA:

- A. misurino
- B. coperchio ciotola (plastica)
- C. lama affettatrice
- D. lama per grattugiare
- E. porta lame affettatrice/grattugia
- F. lama per frullare/montare
- G. lama per tritare
- H. porta lame per frullare/montare/tritare
- I. ciotola per impastare/miscelare
- J. gruppo motore



GUIDA PER L'USO

L'apparecchio è progettato per funzionare solo con tensione standard. Si prega di controllare che l'alimentazione di rete corrisponda a quella indicata sulla targhetta dell'apparecchio.

I. Funzione di tritatura

1 Montare la ciotola di plastica sul gruppo motore in direzione di sblocco, vedi fig. 1.

2 Mettere il porta lama sull'asse al centro della ciotola, premendolo fino in fondo. Quindi fissare la lama per tritare al porta lama, come mostrato in fig. 2. Attenzione: la lama è affilata. Tenerla solo dalla parte in plastica durante l'uso.

3 Mettere gli alimenti (es. carne) nella ciotola, come mostrato in fig. 3. Gli alimenti in pezzi grandi devono essere tagliati a pezzettini (ca 2 cm x 2 cm x 2 cm).

4. Mettere il coperchio sulla ciotola e ruotarlo fino a sentire uno scatto come indicato in fig. 4.

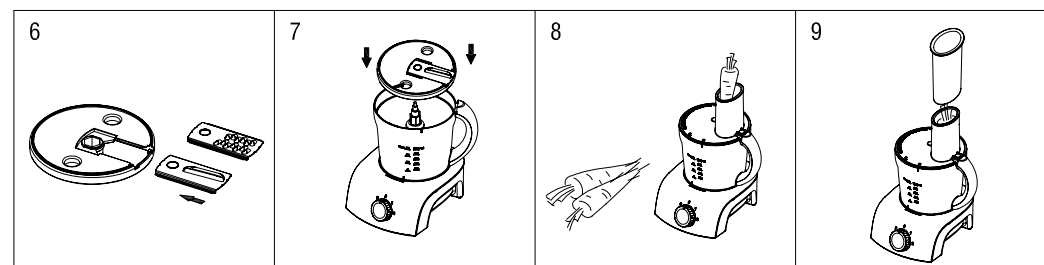
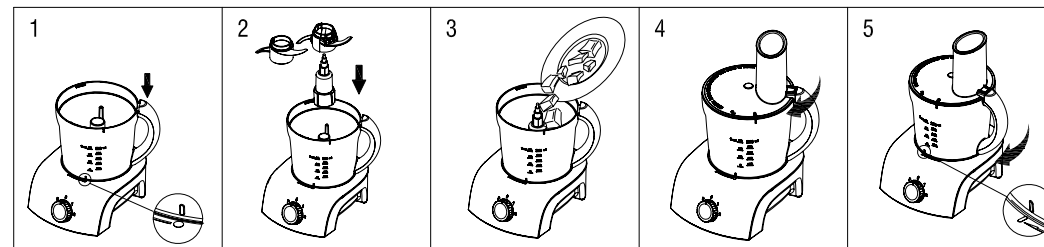
5 Ruotare la maniglia in senso orario, come mostrato in fig. 5

6 Inserire la spina nella presa di corrente, accendere l'interruttore per scegliere il livello (1 - 2, la potenza aumenta gradualmente. Per gli alimenti di maggiore durezza, attivare/disattivare la funzione Impulso con l'apposito interruttore a sfioramento).

7 Finita la tritatura, ruotare l'interruttore in posizione " 0 ". Dopo l'arresto della lama, ruotare la maniglia in direzione di sblocco, aprire il coperchio della ciotola e versare il contenuto.

II. Funzione di frullatura/montatura/sbattitura

La funzione di miscelatura ha quasi le stesse fasi operative della funzione di tritatura. Occorre solo sostituire la lama, da quella per tritare o per grattugiare a quella per impastare e frullare/sbattere gli alimenti, ad es. farina, uova.



III. Funzione di affettatura e grattugia

1 Fissare la lama per affettare/grattugiare al relativo porta lama, come mostrato in fig. 6. La lama affettatrice taglia gli alimenti a fette, mentre la lama per grattugiare li taglia a listelli.

2 Montare per prima cosa la ciotola sul gruppo motore. Quindi, montare il porta lama sull'asse al centro della ciotola e premerlo fino in fondo, come indicato in fig. 7.

3 Mettere il coperchio sulla ciotola e ruotarlo fino a udire uno scatto, quindi ruotare la ciotola in senso orario. Inserire la spina nella presa di corrente, poi ruotare l'interruttore per scegliere il livello. Introdurre gli

alimenti puliti a strisce dal foro di entrata sul coperchio, spingendoli lentamente come mostrato in fig. 8.

4 Quando le strisce sono corte, spingerle verso il basso con il misurino, come mostrato in fig. 9.

5 Finita l'operazione di affettatura/grattugia, ruotare l'interruttore in posizione "0". Dopo l'arresto completo della lama, estrarre gli alimenti.

AVVISI PER LA SICUREZZA

1. L'apparecchio non è destinato all'uso da parte di persone (bambini compresi) con ridotte capacità fisiche, sensoriali o mentali, o con mancanza di esperienza e conoscenza, a meno che non siano controllate o istruite all'uso dell'apparecchio da una persona responsabile della loro sicurezza.

2. Sorvegliare i bambini per assicurarsi che non giochino con l'apparecchio.

3. Rispettare i tempi massimi previsti per il funzionamento in continuo dell'apparecchio, quindi farlo raffreddare a temperatura ambiente

4. Rumorosità: 70dB<Lc< 85dB

5. Si prega di leggere attentamente le istruzioni prima dell'uso.

6. Non toccare la lama con le mani in quanto sono molto affilate.

7. È vietato lasciare l'apparecchio alla portata dei bambini o farvi giocare i bambini.

1. È vietato aprire il coperchio fino al completo arresto della lama.

2. Apparecchio per uso esclusivamente domestico: è vietato l'uso nel forno a microonde.

3. È vietato pulire il gruppo motore immergendolo in acqua o altro liquido.

4. L'apparecchio utilizza un collegamento a stella, pertanto, per qualsiasi riparazione è necessario rivolgersi a un centro di assistenza autorizzato, essendo vietato aprirlo da soli.

5. Se il cavo di alimentazione è danneggiato, deve essere sostituito dal costruttore, dal suo agente addetto all'assistenza o comunque da personale qualificato al fine di evitare rischi.

6. Non appendere il cavo di alimentazione al bordo del tavolo o a una superficie calda.

7. Non appoggiare l'apparecchio su superfici calde o connesse al calore (es., forni elettrici).

8. Non aggiungere troppi alimenti, superando il livello di avvertimento.

9. Per attivare la funzione di spremitura (succhi), si prega di scegliere il livello 1, facendo sempre attenzione a non ferirsi le mani.

PULIZIA

1. Prima della pulizia, staccare sempre la spina; svuotare la ciotola evitando le lame affilate.

2. Pulire l'apparecchio dopo ogni uso: evitare che gli alimenti restino attaccati alla ciotola.

3. Spegnerne l'apparecchio e scollegarlo dall'alimentazione prima di sostituire gli accessori o avvicinarsi ai componenti in movimento durante l'uso.

4. Per pulire l'apparecchio, passarvi sopra un panno umido con aggiunta eventuale di detersivo liquido per piatti, quindi asciugare accuratamente. È vietato immergere l'apparecchio in acqua e usare preparati venduti su licenza esclusiva.

5. Pulire il gruppo motore solo con un panno umido, non immergerlo o sciacquarlo in acqua.

6. Lavare le lame in acqua corrente calda, la ciotola e gli altri accessori con acqua calda e detersivo liquido per piatti.

PRECAUZIONI DI SICUREZZA - AVVERTENZE

1. Non mettere oggetti pesanti sui cavi o fonti di calore vicini ad essi. I cavi potrebbero danneggiarsi.

2. Non usare nebulizzatori spray (per es. Insetticidi, spray per capelli ecc), potrebbe creare danni all'involucro.

3. Nel caso in cui si verificassero situazioni anomale spegnere immediatamente l'apparecchio e contattare il rivenditore o il servizio di assistenza.

4. Non utilizzare questo apparecchio collegato a programmatori, temporizzatore esterno, sistema di comando a distanza separato, timer o qualsiasi altro dispositivo che possa accenderlo automaticamente
5. Non utilizzare prese di corrente volanti oppure cavi danneggiati.
6. Quando si stacca la spina tenerla saldamente per evitare shock elettrico, corto circuito o incendio
7. Non fissare interruttori di sicurezza con nastro adesivo, per pericolo di incendio.
8. È assolutamente vietato smontare o riparare l'apparecchio per pericolo di shock elettrico; se necessario rivolgersi al rivenditore o centro assistenza.
9. Non usare l'apparecchio nelle vicinanze di una vasca da bagno, doccia, piscina.
10. Non inserire oggetti nelle fessure dell'apparecchio
11. Non toccare la connessione all'alimentazione con mani umide
12. Non usare il prodotto per scopi diversi da quelli per cui è stato costruito. Non fare un uso errato dell'apparecchio
13. Rispettare i tempi massimi riportati a pagina 7; tra un' operazione e l'altra far riposare l'apparecchio per almeno 2 minuti
14. E' necessario prendere delle precauzioni quando si maneggiano le lame taglienti, in particolare quando si estrae la lama dalla coppa, quando la coppa viene svuotata e durante la pulizia.
15. Staccare sempre l'apparecchio dall'alimentazione se lasciato incustodito e prima di montarlo, di smontarlo e di pulirlo;
16. Non permettere che i bambini utilizzino l'apparecchio senza sorveglianza.
17. Spegnere l'apparecchio e scollegarlo dall'alimentazione prima di cambiare gli accessori oppure prima di avvicinarsi alle parti che sono in movimento quando funzionano.

FUNZIONE	ACCESSORIO	INGREDIENTE	QUANTITÀ MAX	TEMPI MASSIMI (s)	
				AFFETTATURA	GRATTUGIA
AFFETTATURA/ GRATTUGIA	Lama per affettare o grattugiare	PATATE	400g	50s	30s
		CAROTE	500g	50s	30s
TRITATURA	Lama per tritare	CARNE	300g (circa 10g/pezzo)	30s	
		PROSCIUTTO	300g (circa 15g/pezzo)	30s	
		CIPOLLE	300g (circa 20g/pezzo)	30s	
		FRAGOLE	200g	25s	
		FORMAGGI	100g	20s	
		MANDORLE	100g	20s	
		NOCCIOLE	100g	20s	
		NOCI	100g	20s	
FRULLATURA/ MONTATURA/ SBATTITURA	Lama per frullare/ montare/ sbattere	UOVA	Sei tuorli	25s	
		Miscelatura di pasta lievitata	500g di farina+300g di acqua	20s	

Velocità massima impostabile: 2

GARANZIA:

L'apparecchio è garantito per un periodo di due anni dalla data di acquisto.

Fa fede la data riportata sullo scontrino/fattura.

In caso di difetto preesistente all'acquisto, viene garantita la sostituzione.

Non sono coperte da garanzie tutte le parti che dovessero risultare difettose a causa della negligenza o dalla trascuratezza nell'uso.

La garanzia è inoltre esclusa in tutti i casi di uso improprio dell'apparecchio ed in caso di un utilizzo di tipo professionale.

Il venditore declina ogni responsabilità per eventuali danni che possano direttamente o indirettamente derivare a persone, cose e animali domestici da conseguenza della mancata osservanza di tutte le prescrizioni indicate nel manuale di istruzioni.



Il simbolo del cestino barrato riportato sull'apparecchio indica che il prodotto, alla fine della propria vita utile, dovendo essere trattato separatamente dai rifiuti domestici, deve essere conferito in un centro di raccolta differenziata per apparecchiature elettriche ed elettroniche oppure riconsegnato al rivenditore al momento dell'acquisto di una nuova apparecchiatura equivalente.

L'adeguata raccolta differenziata per l'avvio successivo dell'apparecchio al riciclaggio, al trattamento e allo smaltimento ambientalmente compatibile contribuisce ad evitare possibili effetti negativi sull'ambiente e sulla salute e favorisce il recupero dei materiali di cui è composto.

L'utente è responsabile del conferimento dell'apparecchio a fine vita alle appropriate strutture di raccolta. Per informazioni più dettagliate inerenti i sistemi di raccolta disponibili, rivolgersi al servizio locale di smaltimento rifiuti, o al negozio dove è stato effettuato l'acquisto.

Chiunque abbandona o cestina questo apparecchio e non lo riporta in un centro di raccolta differenziata per rifiuti elettrici-elettronici è punito con la sanzione amministrativa pecuniaria prevista dalla normativa vigente in materia di smaltimento abusivo di rifiuti.

