

# MANUALE USO E MANUTENZIONE



**Sverniciatore  
Art. 0024**



ISTRUZIONI ORIGINALI

## PREMESSA



### **Leggere il presente manuale prima di qualsiasi operazione**

#### **ISTRUZIONI ORIGINALI**

Prima di iniziare qualsiasi azione operativa è obbligatorio leggere il presente manuale di istruzioni. La garanzia del buon funzionamento e la piena rispondenza prestazionale del prodotto è strettamente dipendente dall'applicazione di tutte le istruzioni contenute in questo manuale.



### **Qualifica degli operatori**

I lavoratori incaricati dell'uso del presente oggetto devono disporre di ogni necessaria informazione e istruzione e devono ricevere una formazione e un addestramento adeguati, in rapporto alla sicurezza relativamente:

- a) Alle condizioni di impiego della attrezzature;
- b) Alle situazioni anormali prevedibili; ai sensi dell'art. 73 del D.Lgs. 81/08.

*Si garantisce la conformità del prodotto alle specifiche ed istruzioni tecniche descritte nel Manuale alla data d'emissione dello stesso, riportata in questa pagina; d'altra parte, il prodotto potrà in futuro subire modifiche tecniche anche rilevanti, senza che il Manuale sia aggiornato.*

*Consultate perciò FERVI per essere informati sulle varianti eventualmente messe in atto.*



## INDICE

<b>1</b>	<b>INFORMAZIONI GENERALI .....</b>	<b>4</b>
1.1	Assistenza tecnica.....	4
<b>2</b>	<b>USI IMPROPRI E CONTROINDICAZIONI .....</b>	<b>4</b>
<b>3</b>	<b>DESCRIZIONE DELLO SVERNICIATORE ED USO PREVISTO .....</b>	<b>5</b>
3.1	Specifiche tecniche .....	5
<b>4</b>	<b>MESSA IN SERVIZIO .....</b>	<b>6</b>
4.1	Installazione .....	6
<b>5</b>	<b>UTILIZZO .....</b>	<b>6</b>
5.1	Accensione / spegnimento.....	6
5.2	Sverniciatura .....	6
5.3	Altri usi .....	7
<b>6</b>	<b>MANUTENZIONE E PULIZIA.....</b>	<b>8</b>
<b>7</b>	<b>PARTI DI RICAMBIO .....</b>	<b>9</b>

fervi.com

## 1 INFORMAZIONI GENERALI



### Rischi connessi con le scosse elettriche

- Controllare che la spina dell'alimentazione elettrica sia scollegata, prima di toccare parti in tensione.
- Assicurarci che la presa di alimentazione rispetti i requisiti di tensione e frequenza richiesti dall'apparecchio.
- NON utilizzare alimentazioni elettriche di tipo diverso.
- NON spruzzare o versare acqua sull'apparecchio.
- In caso di contatto con l'acqua, staccare immediatamente la spina dell'alimentazione elettrica.
- NON usare l'apparecchio smontato.
- Per la riparazione dell'apparecchio contattare il Servizio Assistenza.

### 1.1 Assistenza tecnica

Per qualunque inconveniente o richiesta di chiarimento contattate senza esitazioni il Servizio Assistenza del vostro rivenditore, che dispone di personale competente e specializzato, attrezzature specifiche e ricambi originali.

## 2 USI IMPROPRI E CONTROINDICAZIONI



### È ASSOLUTAMENTE VIETATO!!!

- Appoggiare l'apparecchio su superfici instabili e/o sensibili al calore, con conseguente rischio di bruciature.
- Attenzione! Il calore può essere trasmesso ai materiali combustibili che si trovano fuori dal campo visivo;
- Consentire l'uso dell'apparecchio a personale non addestrato e che non ha letto il manuale di istruzioni;
- Usare l'apparecchio in condizioni climatiche non previste, in ambienti umidi, in atmosfere potenzialmente esplosive o vicino a superfici o gas infiammabili;
- Usare l'apparecchio senza indossare idonei DPI, quali guanti ed occhiali di protezione;
- Toccare l'ugello di uscita dell'aria calda dello sverniciatore. Esso raggiunge una temperatura estremamente elevata;
- Usare lo sverniciatore come asciugacapelli;
- Usare lo sverniciatore in presenza di bambini;
- Lasciare inserita la spina nella presa di corrente;
- Dirigere il flusso dell'aria in direzione di persone o animali;
- Ostruire o inserire oggetti nell'ugello dello sverniciatore;
- Usare lo sverniciatore assieme a solventi chimici;
- Modificare e/o manomettere i circuiti dell'apparecchio;
- Utilizzare alimentazioni elettriche diverse dalla prescritta;
- Gettare acqua sull'apparecchio e/o toccarlo con le mani bagnate.



### 3 DESCRIZIONE DELLO SVERNICIATORE ED USO PREVISTO

Lo **Sverniciatore (Art. 0024)** è un apparecchio che produce un potente getto d'aria calda, da utilizzare esclusivamente per la rimozione di strati di vernice.

Il suo uso è previsto in ambienti interni. Non esporre alla pioggia o all'umidità e riporre sempre al coperto.

Lo sverniciatore è composto (vedere la figura 1):



Figura 1 - Parti principali dello sverniciatore

1	Cavo di alimentazione
2	Manico (impugnatura)
3	Interruttore di selezione temperatura
4	Supporto di sostegno
5	Corpo centrale con motore e elemento riscaldante
6	Ugello dell'aria calda

#### 3.1 Specifiche tecniche

Tensione (V)	230
Frequenza (Hz)	50
Potenza (W)	1500

Temperatura (°C)	375 / 495
Portata d'aria (l/min)	280 / 480
Lunghezza cavo (mm)	2000

## 4 MESSA IN SERVIZIO

### 4.1 Installazione

Aprire il supporto di sostegno (rif. 4 in figura 1) ed appoggiare lo sverniciatore sul banco di lavoro, avendo cura di verificare che l'interruttore (rif. 3) sia in posizione "0".

## 5 UTILIZZO

### 5.1 Accensione / spegnimento

Inserire la spina in una presa di corrente 230 V (50 Hz).

Per togliere la spina afferrarla per il corpo e mai tirare il cavo (vedere la figura 2).



Figura 2 – Togliere la spina.

Lo sverniciatore è dotato di un interruttore a tre posizioni (rif. 3 in figura 1) per l'accensione e la selezione della temperatura di esercizio. Dopo aver collegato la spina, per accendere l'apparecchio, posizionate l'interruttore su "I" per avere un getto d'aria calda a 375°C ca. oppure su "II" per avere un getto d'aria calda a 495°C ca.

Per lo spegnimento dell'apparecchio, portare l'interruttore in posizione "I" per 3 minuti, dopodiché portare l'interruttore su "0".

A lavoro terminato, togliere sempre la spina di alimentazione e lasciare che lo sverniciatore si raffreddi completamente prima di riporlo nella cassetta.

### 5.2 Sverniciatura



#### **Dispositivi di protezione individuali (DPI)**

Prima di usare lo sverniciatore indossare idonei abiti, una mascherina, guanti ed occhiali protettivi.



#### **Area di lavoro**



E' necessario conoscere l'ambiente in cui si opera. Le zone dietro a soffitti, pavimenti ecc. possono nascondere materiali facilmente infiammabili. Controllare sempre queste zone prima di impiegare l'apparecchio.

Mantenere l'area di lavoro pulita, sgombra ed ben illuminata.



## Vernici al piombo e solventi

I fumi e le polveri delle vernici al piombo sono molto dannosi e velenosi. Pertanto, provvedere a fornire un'adeguata ventilazione durante la lavorazione in ambienti chiusi.

Non usare mai lo sverniciatore insieme a solventi chimici.

Al momento delle prime accensioni, dal corpo dello sverniciatore può uscire del fumo.

Le prime volte si consiglia di verificare i risultati della sverniciatura, operando su una piccola zona, prima di procedere su aree più grandi.

**N.B. Lo sverniciatore è adatto sia per rimuovere vernici ad acqua che ad olio. Viceversa, non è adatto a trattare gli impregnanti.**

- Attendere circa un minuto per permettere il completo riscaldamento dello sverniciatore.
- Tenere l'ugello a 8 - 10 cm dalla vernice che deve essere rimossa. La vernice diventerà tenera e comincerà a fare delle bolle, non bruciarla altrimenti il lavoro sarà più difficile.
- Cominciare a grattare la vernice dall'alto verso il basso utilizzando una spatola od un raschietto: raschiare con colpi leggeri e regolari riscaldando la superficie di fronte al raschietto, muovendo lo sverniciatore leggermente da parte a parte.
- Raschiare la vernice non appena si ammorbidisce, poiché altrimenti si indurirebbe nuovamente.
- Pulire spesso il bordo del raschietto perché rimanga affilato e per evitare che la vernice si accumuli.
- Le superfici sagomate o profilate possono essere liberate dalla vernice utilizzando con una spazzola metallica.

## 5.3 Altri usi

- Rimuovere le etichette e le rifiniture adesive.
- Allentare i dadi e le viti arrugginite o strette eccessivamente.
- Sbloccare i tubi, le serrature e i lucchetti congelati, ecc.
- **N.B. Non sgelare i tubi di plastica, si deformerebbero!**
- Lucidare le superfici in legno prima di dipingerle o verniciarle.
- Asciugare in fretta vernici o lacche.
- Asciugare il legno da lavorazione umide, prima di rifinirlo.
- Far restringere le coperture in termoretraibile degli imballaggi e le guaine plastiche dei cavi elettrici.
- Incerare.
- Restringere e asciugare.

Per alcuni di questi scopi è possibile posizionare lo sverniciatore in verticale tramite l'appoggio sull'apposito supporto e lavorare con entrambe le mani, protette dai guanti, per sagomare e modellare materiali plastici.



## Precauzioni d'uso

- Nel caso di lavoro su oggetti piccoli o di forma irregolare, assicurare il pezzo in una morsa con ganasce.
- Proteggere SEMPRE le mani con guanti anti-ustione e gli occhi con occhiali o schermi protettivi.
- Pulire la vernice secca o la lacca dall'ugello e dai raschietti dopo l'uso. Potrebbero incendiarsi.

fervi.com





## 6 MANUTENZIONE E PULIZIA

Scopo di questo capitolo è di fornire tutte le cadenze e le procedure di manutenzione necessarie per mantenere in efficienza lo **Sverniciatore**.

INTERVENTO	Periodicità	
	Giornaliera	Settimanale
1. Verifica visiva generale	X	
2. Pulizia generale		X
3. Pulizia ugello di uscita aria		X

1. **Verifica visiva generale:** controllare lo stato generale dell'apparecchio ed in particolare del cavo flessibile di alimentazione, la presenza di eventuali parti danneggiate o mancanti.



### Stato cavo di alimentazione

- Il cavo di alimentazione resiste solo ad un breve contatto con le parti calde. Secondo le norme di sicurezza, l'apparecchio non può più essere usato se il cavo è stato danneggiato.
- Se il cavo di alimentazione è tagliato o danneggiato, deve essere sostituito da personale esperto con uno equivalente.

2. **Pulizia generale:** la pulizia è necessaria per liberare il corpo da accumuli di vernice, polvere o sporcizia.

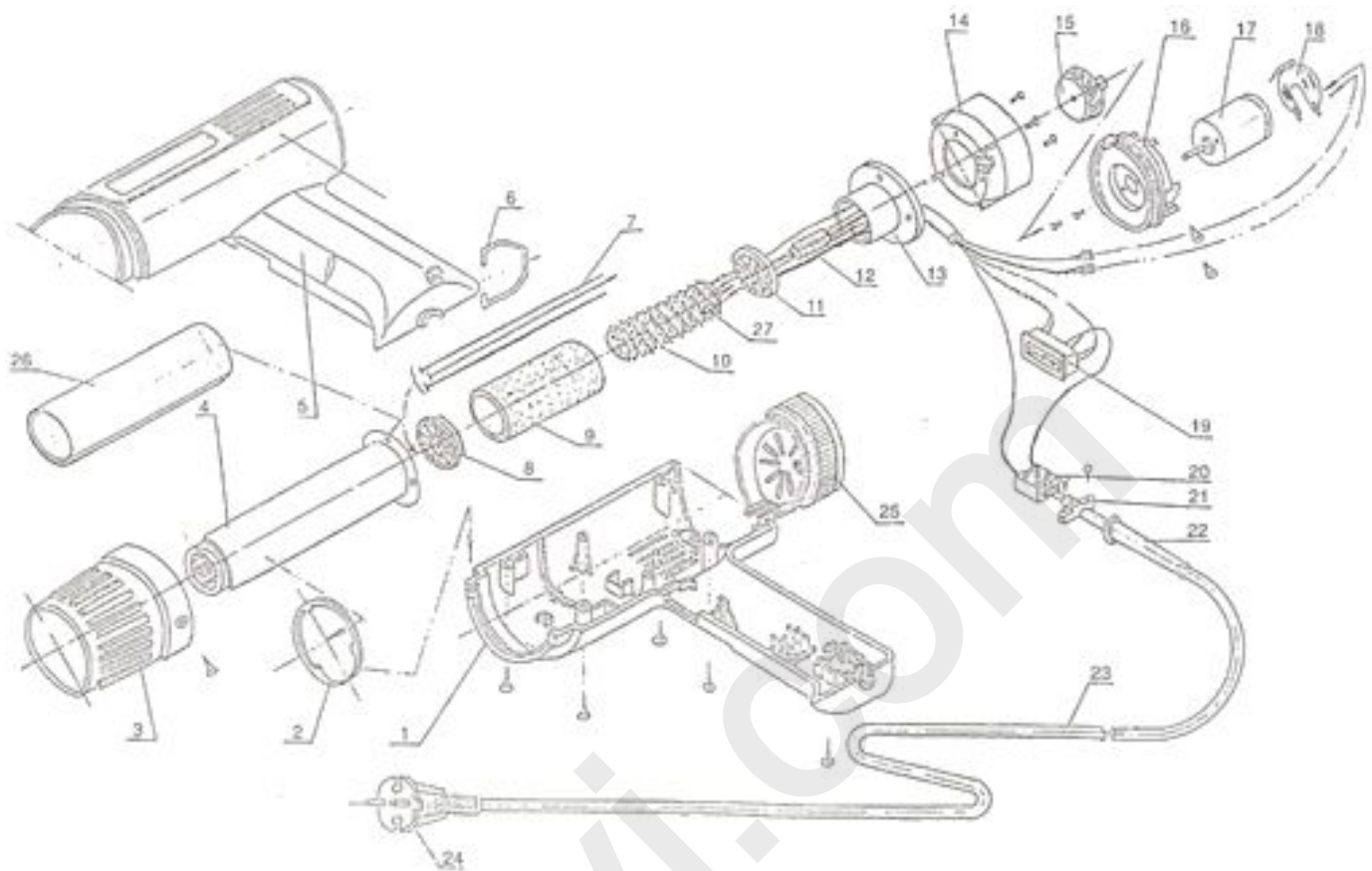


### Rischi connessi con la pulizia

Scollegare la spina dalla presa di corrente e pulire il corpo dell'apparecchio solo a temperatura ambiente. Non usare solventi organici per non causare deformazioni o scolorimenti.

3. **Pulizia ugello di uscita aria:** la pulizia è necessaria per liberare l'ugello d'uscita dell'aria calda da accumuli di vernice. Mantenere le aperture di entrata e di uscita dell'aria pulite e libere da sporcizia e detriti. Utilizzare solo comuni prodotti di pulizia domestica per ripulire l'ugello. **NON** usare solventi per vernici, benzina, o sostanze simili per la pulizia dell'ugello.

## 7 PARTI DI RICAMBIO



Parte n°	Descrizione	Parte n°	Descrizione
0024/01	Alloggiamento destro	0024/15	Girante della ventola
0024/02	Anello di supporto	0024/16	Base del motore
0024/03	Manicotto	0024/17	Motore
0024/04	Tubo della ventola	0024/18	Scheda stampata
0024/05	Alloggiamento sinistro	0024/19	Interruttore
0024/06	Supporto	0024/20	Polo di connessione
0024/07	Striscia di collegamento	0024/21	Pressa cavo
0024/08	Staffa anteriore	0024/22	Guaina del cavo
0024/09	Guaina	0024/23	Cavo di alimentazione
0024/10	Riscaldatore	0024/24	Spina di alimentazione
0024/11	Staffa posteriore	0024/25	Copertura posteriore
0024/12	Tubo di supporto	0024/26	Carta di mica
0024/13	Supporto	0024/27	Controller della temperatura
0024/14	Corpo del tubo della ventola		