

Per la Vostra Sicurezza: Leggere attentamente questo manuale di Istruzioni per assicurare l'uso corretto del prodotto e onde evitare qualsiasi pericolo o danno fisico.

❖ **Utilizzare il vostro lettore in modo corretto per evitare l'esplosione, incendio, folgorazione, ecc.**

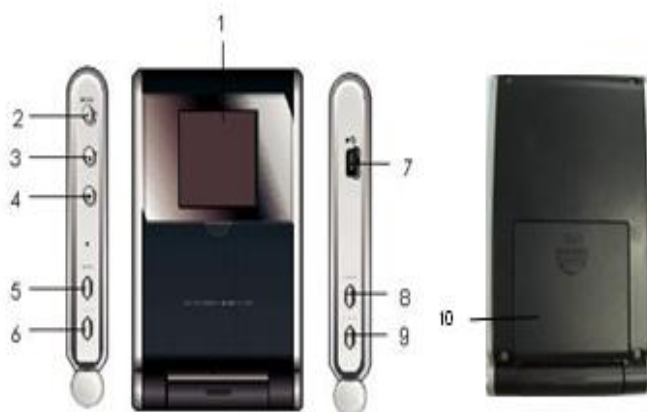
1. Non riparare il lettore voi stessi, o la vostra garanzia decadrà'.
2. Non bagnare il lettore o farlo cadere in acqua.
3. Creare un backup dei dati importanti sul vostro personal computer visto che la riparazione o altre cause potrebbero risultare in perdita di dati.
4. Utilizzare sempre gli accessori forniti da o approvati dalla nostra ditta, e non spruzzare acqua sul lettore.
5. Il manuale d' istruzioni e' solo a scopo informativo.

● **Caratteristiche di Funzione**

- A. display a colori 1.5-pollici
- B. Salva fino a 50~60 immagini utilizzando il photo software allegato
- C. Supporta la riproduzione JPEG/BMP Photo slide show
- D. Orologio tempo reale / allarme/ calendario/ temperatura display

● **Componenti e funzioni dei pulsanti**

1. Schermo
2. Modalita' (per funzione photo frame)
3. Su
4. Giu'
5. Termometro in F ⁰ / C ⁰
6. Luce
7. Connessione USB
8. Modalita' (per funzione orologio)
9. Allarme/+12/24
10. Batteria orologio



● **Contenuti del pacchetto**

➤ DPF-151	➤ cavo USB	➤ Manuale d' Istruzioni
➤ CD-ROM con software di foto compressione		

● **Ricarica della batteria del DPF-151**

La batteria interna dell' apparecchio puo' essere ricaricata utilizzando il cavo USB quando collegato a un USB port potenziato (come p.e. un USB port sul vostro computer) o hub. Ad avvenuta ricarica, l' apparecchio ha un'autonomia di tre ore.

Note:

1. Per il primo utilizzo, collegare il DPF-151 al vostro PC e ricaricare la batteria per 2~3 ore.
2. Potete anche collegare il DPF-151 al vostro PC e guardare lo slide show delle foto.

- **Aggiunta/ rimozione di immagini dentro il Photo Viewer.**

IMPORTANTE: Dovete installare il software sul vostro computer prima di collegare l' apparecchio al vostro computer.

- 1. Installare il photo viewer driver.**

(A) Inserire il CD-ROM e installare il file “**PhotoViewer per PC**” o “**Photo Viewer per MAC**” e seguire le istruzioni sullo schermo.

(B) L' applicazione Photo Viewer verra' installata sul vostro computer e un link all' applicazione apparira' sul vostro desktop.



<NON AVVIARE IL SOFTWARE PER ORA.>

(C) Dopo che il software e' stato installato, collegare l' apparecchio al computer con il cavo USB incluso.

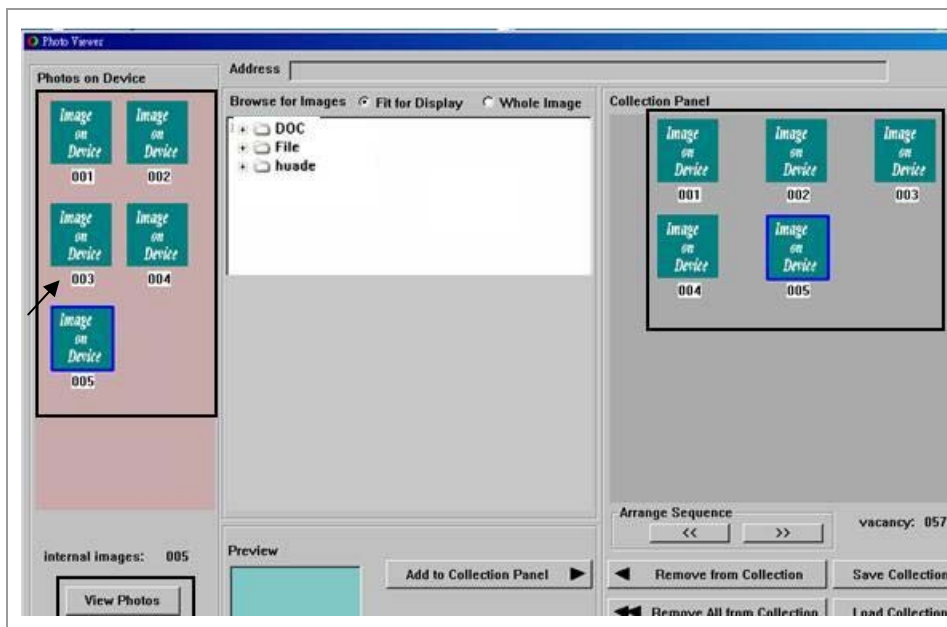
(D) Dopo che l' installazione dell' hardware e' stata completata, avviare l' applicazione **Photo Viewer** dal link sul vostro PC desktop.

Nota:

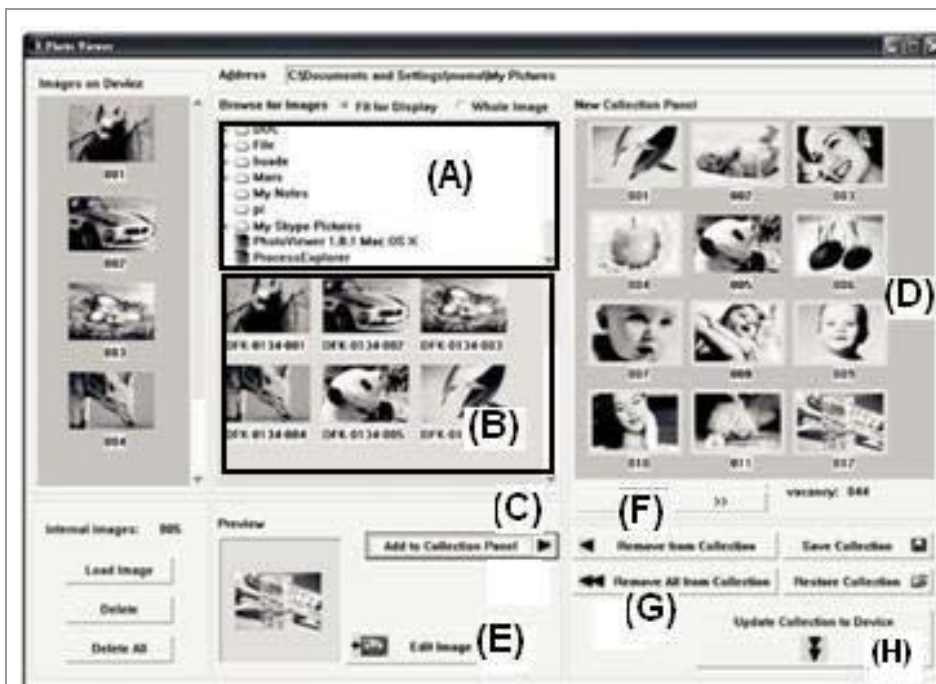
Non potete visionare le foto salvate sull' apparecchio direttamente dal “My Computer”->disk:”G”. L' unico modo e' utilizzando il Photo Viewer software.

- 2. Aggiungi immagini al DPF-151**

Dopo aver installato il PhotoViewer software e collegato il DPF-151, aprire il PhotoViewer software per amministrare le vostre foto.



Quando aprite il Photo Viewer software, le foto non appariranno correttamente. Dovete prima premere “**Visionare Foto**”.



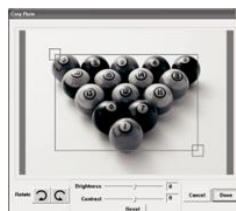
1. Controllare area (A) per selezionare le foto salvate sul vostro computer.
2. Selezionare le foto dall'area thumbnail (B) e premere il pulsante (C) per aggiungere le foto al "Pannello Collezione" (D).

3. Potete premere il pulsante (E) per alterare l'immagine prima di trasferirla (vedi Edit Immagini più in basso).
4. Potete rimuovere immagini dal "Pannello Collezione" (D) selezionando (il pulsante F o G).
5. In fine, premere il pulsante (H) per trasferire le immagini nel pannello collezione sul DPF-151.

● Edit Immagini

1. Selezionare un' immagine per fare Edit

Selezionare prima una foto nell' Area Preview delle immagini (B) e premere Edit Image il pulsante (E) per fare edit dell' immagine.



2. Edit Immagine

Potete fare come segue:

- ◆ **Taglia:** cliccare e fare drag sui quadrati più piccoli per aumentare o diminuire l' area da tagliare.
- ◆ **Riposizionare:** cliccare e fare drag sul centro del quadrato più grande per cambiare la posizione del taglio.
- ◆ **Luminosità / Contrasto:** cliccare e fare drag sulle barre di scorrimento.
- ◆ **Rotare:** utilizzare le frecce di **Rotazione** per senso orario o antiorario.

3. Cliccare DONE

L' immagine alla quale e' stato eseguito l'edit verra' aggiunta al "Pannello Collezione" (D).

- **Operazioni Base per la funzione foto display**

Accensione on/off e riproduzione foto

Tenere premuto il pulsante **MODALITA'** per 5 sec. (Il pulsante **MODALITA'** si trova in alto a sinistra sull' apparecchio.) finche' non si accende. Premere il pulsante **MODALITA'** di nuovo (per piu' o meno 5 secondi) per spegnere l' apparecchio.

Visionare manualmente/automaticamente le foto

Appene il DPF-151 si accende, premere il pulsante **MODALITA'** una volta per cambiare la modalita' del foto slide show tra automatico e manuale.

Cancella foto (solo sotto la modalita' manuale)

Cancella singola foto: Tenere premuto il pulsante **SU** per 3 secondi e premere il pulsante **MODALITA'** per confermare.

Cancella tutte le foto: Tenere premuto il pulsante **GIU'** per 3 secondi e premere il pulsante **MODALITA'** per confermare.

- **Operazioni base per la funzione allarme orologio**

■ **Impostazione dell' ora, anno, mese, data, giorno della settimana**

Nota: Questo pulsante "**MODALITA'**" si trova sulla parte destra dell' apparecchio.

1. Tenere premuto il pulsante **MODALITA'** per 3 sec. finche' non sentite un beep e i numeri dell'anno non lampeggiano sul display.
2. Premere ripetutamente il pulsante del "**C⁰/F⁰**" e "**12/24**" per impostare l'anno corretto.
3. Premere **MODALITA'** per confermare.
4. Ripeti i passi 2 e 3 per impostare il mese, data, ora e la lingua per il giorno della settimana.

Allarme Orologio con Snooze – vi permette di utilizzarlo anche come promemoria (allarme date), o semplicemente come una sveglia giornaliera con snooze (ripetizione).

Termometro – mostra la temperatura ambiente in **C⁰** o **F⁰**.

Calendario 100 Anni – vi da' la data corretta dal 2000 al 2099.

■ **Impostazione dell'Ora dell'Allarme**

1. Premere il pulsante **MODALITA'** (pulsante sulla parte destra) per impostare il display dell'allarme.
2. Premere e tenere premuto **MODALITA'** finche' non sentite un beep e i numeri del mese non lampeggiano sul display.
3. Premere ripetutamente (o tenere premuto) "**C⁰/F⁰**" e "**12/24**" per impostare il mese corretto.
4. Premere **MODALITA'** per confermare.

Ripetere i passi 3 e 4 per impostare la data e ora.

Nota: se il mese e l'ora non vengono impostati (appare "-"), l' allarme diventa una sveglia giornaliera.

■ **Accensione dell'Allarme/Snooze ON/OFF**

1. Tenere premuto **MODALITA'** (sulla parte destra) finche' l' orologio non mostra il display dell' allarme.
2. Tenere premuto **ALLARME** per accendere l' allarme (☞ appare sul display), e per attivare lo snooze (appare **ZZ**).

3. Per spegnere l' allarme, premere ripetutamente **ALLARME** finche' non sparisce. All'ora dell'allarme prestabilita, l'allarme suona per un minuto e si spegne automaticamente. Per mettere in silenzio l'allarme prima del tempo, premere qualsiasi tasto.

■ Cambio del Formato Ora 12H/24H e Formato Temperatura

1. Nella modalita' display ora, premere ripetutamente il pulsante "12/24" per cambiare a 12 ore o 24 ore formato display.
2. Nella modalita' display ora, premere ripetutamente "C⁰/F⁰" per cambiare il formato display temperatura.

■ Rimpiazzare la Batteria

Il vostro orologio usa tre AG12 batterie per l'alimentazione. Se l'orologio non funziona, rimpiazzare le batterie. Seguire questi passi per installare o rimpiazzare le batterie.

1. Far slittare il coperchio dello scompartimento delle batterie (sul retro dell'apparecchio).
2. Rimuovere le vecchie batterie e inserire tre nuove batterie AG12 nello scompartimento con la "+" polarita' (parte piatta della batteria) verso l'alto.
3. Riposizionare il coperchio.

