

TS2.1PX - Lettore DVD portatile da 7"

Guida completa all'uso



MPEG4



Gentile Cliente,

Nel ringraziarLa per aver scelto il nostro prodotto, Le ricordiamo che tutte le informazioni riguardanti l'utilizzo dell'apparecchio sono contenute in questo manuale.

Oltre ad essere spiegate le diverse funzionalità, sono presenti le norme di sicurezza per la corretta gestione del lettore DVD Portatile **TELE System TS2.1PX**.

La preghiamo quindi di leggere attentamente il manuale e di conservarlo per il suo utilizzo futuro.

Lo staff
TELE System Electronic

Indice

1	Norme di sicurezza	3
2	Informazioni	5
2.1	Formati compatibili	5
	Caratteristiche dei dischi	5
2.1.1	Informazioni sui DVD	5
2.1.2	Codici regionali	6
2.1.3	Titoli, capitoli e tracce	6
2.1.4	Manutenzione e cura dei supporti	6
3	Descrizione del prodotto	7
3.1	Telecomando	7
3.1.1	Installazione della pila e uso del telecomando	7
3.1.2	Funzione tasti	7
3.2	Prodotto e connessioni	8
3.2.1	Connessione ad un televisore	9
3.2.2	Utilizzo porta USB	9
3.2.3	Utilizzo alimentatore da rete (220V)	9
3.2.4	Batteria	10
3.3	Installazione borsa trasporto/kit auto (opzionale)	11
4	Riproduzione Disco	12
4.1	Riproduzione semplice	12
4.2	Riproduzione rallentata	12
4.3	Riproduzione accelerata	12
4.4	Ingrandimento delle immagini	12
4.5	Funzione di ripetizione	13
4.6	Selezione dell'angolo di ripresa	13
4.7	Funzione GOTO	13
4.8	Scelta della lingua Sottotitoli	13
4.9	Verifica delle informazioni	13
4.10	Impostazioni DVD	14
4.11	Regolazione Schermo LCD	14
5	Riproduzione CD audio, Mp3 o immagini JPG	15
5.1	Visualizzazione file	15
5.2	Ordinamento file	15
6	Risoluzione dei problemi	16
7	Caratteristiche tecniche	17

1 Norme di sicurezza

Per un utilizzo sicuro dell'apparecchio e per la sua cura, vi preghiamo di leggere attentamente i seguenti consigli riguardanti le misure di sicurezza.

ALIMENTAZIONE

- Utilizzare l'alimentatore in dotazione e collegarlo esclusivamente ad una presa di corrente da 230 Volt AC, 50Hz.
- È possibile alimentare l'apparecchio collegandolo alla presa 12V accendisigari dell'auto tramite l'apposito adattatore fornito.
- L'apparecchio non può essere riparato in alcun modo dall'utente, quindi in caso di guasti o malfunzionamenti, rivolgersi al centro assistenza.
- Non rimuovere il coperchio. All'interno dell'apparecchio possono essere presenti tensioni superiori a quella di alimentazione che potrebbero mettere a repentaglio la sicurezza dell'utente. L'alta tensione è presente anche quando l'apparecchio è in modalità standby, prima di intervenire sul dispositivo è necessario scollegarlo dalla rete elettrica. La rimozione non autorizzata farà decadere immediatamente la garanzia!

CAVO DI ALIMENTAZIONE

- Prima di installare l'apparecchio controllare l'integrità del cavo di alimentazione, prestando particolare attenzione al punto in cui entra nella presa di rete e a quello in cui esce dal dispositivo. In caso il cavo risultasse danneggiato, non collegare l'apparecchio e rivolgersi ad un centro assistenza autorizzato.
- Installare il cavo di alimentazione dell'apparecchio in modo da non causarne lo schiacciamento con oggetti collocati sopra o accanto ad esso. Evitare inoltre di posizionarlo vicino a zone di passaggio dove possa essere accidentalmente calpestato, strappato o comunque danneggiato.
- In caso di danneggiamento del cavo, scollegare con attenzione l'apparecchio dalla presa di alimentazione e rivolgersi esclusivamente a personale specializzato o al centro assistenza per la sostituzione.

LIQUIDI

- Tenere l'apparecchio lontano da qualsiasi tipo di liquido. Non collocare sull'apparecchio oggetti contenenti liquidi, come vasi, umidificatori ecc. L'apparecchio non deve essere installato in luoghi in cui possa venire in contatto con spruzzi o schizzi di liquidi o in ambienti con alto tasso di umidità dove possano formarsi condense.
- Nel caso in cui il dispositivo venga accidentalmente in contatto con liquidi, togliere immediatamente la spina dalla presa di corrente. **NON TOCCARE** l'apparecchio con le mani prima che sia stato scollegato.

PICCOLI OGGETTI

- Tenere lontani dal dispositivo piccoli oggetti. La caduta di essi all'interno dell'apparecchio attraverso le fessure per la ventilazione, può causare seri danni.

PULIZIA

- Prima di procedere ad operazioni di pulizia, staccate il dispositivo dalla presa di corrente.
- Per pulire l'esterno dell'apparecchio, usare un panno morbido e asciutto o leggermente inumidito d'acqua. Evitare l'uso di prodotti chimici o solventi.

VENTILAZIONE

- Assicurarsi che nel luogo di installazione dell'apparecchio, ci sia una buona circolazione d'aria per consentire una sufficiente dissipazione del calore ed evitare surriscaldamenti.
- Per consentire una ventilazione sufficiente, è necessario predisporre una distanza minima di 10 cm da entrambi i lati ed una distanza di 15 cm sopra l'apparecchio.
- Le fessure per la ventilazione devono essere libere, non ostruite dalla presenza di oggetti tipo giornali, tovaglie, stoffe da arredamento, tendine, tappeti ecc.
- Evitate di installare il dispositivo vicino a fonti di calore (termosifoni, stufe, ecc) o sopra ad altre apparecchiature che producono calore (video registratori, DVD, ecc).

ATTENZIONE!!!

- Tenere l'apparecchio fuori dalla portata dei bambini.
- Non utilizzate l'apparecchio mentre siete alla guida dell'auto.
- I sacchetti di plastica degli imballaggi possono essere pericolosi. Per evitare soffocamenti, tenere i sacchetti lontani dalla portata dei bambini.
- Non esporre l'apparecchio o il telecomando alla luce diretta del sole.
- L'apparecchio deve essere posto su una base solida e sicura.
- Collegare il dispositivo alla presa di corrente solo dopo aver completato l'installazione.
- Rimuovere le batterie dal telecomando quando non ne è previsto l'uso per un lungo periodo. Il telecomando potrebbe essere danneggiato da eventuali perdite provenienti dalle batterie.
- Non disperdere il prodotto nell'ambiente per evitare potenziali danni per l'ambiente stesso e la salute umana e per facilitare il riciclaggio dei componenti/materiali contenuti in esso. Chi disperde questo prodotto nell'ambiente o lo getta insieme ai rifiuti comuni è sanzionabile secondo il D.Lgs.22/1997.
- Il produttore istituisce un sistema di recupero dei RAEE del prodotto oggetto di raccolta separata e sistemi di trattamento avvalendosi di impianti conformi alle disposizioni vigenti in materia.



- Portare il prodotto non più utilizzabile presso un centro di raccolta autorizzato a gestire rifiuti di apparecchiature elettriche ed elettroniche in quanto non può essere unito ai rifiuti comuni oppure è sempre possibile riconsegnare allo stesso distributore l'apparecchiatura usata o a fine vita all'atto dell'acquisto di una nuova di tipo equivalente.

TELE System

NORME SICUREZZA PER BATTERIA

Pericolo!

Quando usate la batteria rispettate rigidamente queste segnalazioni relative alla sicurezza. Diversamente si possono generare cortocircuiti, surriscaldamenti, fumo, incendi o danni al dispositivo.

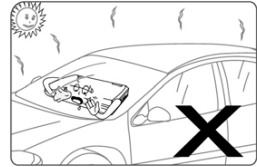
- Non provare in nessun modo di smontare o modificare la batteria. Non toccate i terminali della batteria con oggetti metallici.
- Non lasciare la batteria esposta direttamente al sole, sul cruscotto di un veicolo o in posto caldo. Si possono innescare esplosioni o incendi.
- Non esporre la batteria ad acqua, fiamme o calore eccessivo.
- Ricaricare la batteria esclusivamente con l'adattatore in dotazione.
- Questa batteria è stata sviluppata per essere usata esclusivamente per alimentare solo questo lettore DVD portatile.

Attenzione!

1. Non far cadere o subire forti urti.
2. Tenere lontano dalla portata dei bambini
3. La batteria può perdere liquido dannoso per gli occhi, se i vostri occhi vengono a contatto con questo fluido, risciacquarsi immediatamente e abbondantemente con acqua corrente e farsi visitare da un medico.

Precauzioni!

1. Se prevedete di non usare il lettore per un mese o più, rimuovete la batteria, ricordatevi però che deve essere ricaricata ogni tre mesi. Prolungherete così la vita utile della batteria prevenendone la perdita elettrolitica.
2. Non eseguire periodi di carica eccessivamente lunghi.
3. Tenere la batteria lontano da fumi, vapori, umidità e polvere.
4. Usando la batteria a temperature inferiori a 0° C o superiori a 40° C può ridursi la vita della batteria.



ATTENZIONE! Prima d'iniziare l'uso rimuovere la scheda protettiva posta all'interno del vano disco.



2 Informazioni

2.1 Formati compatibili

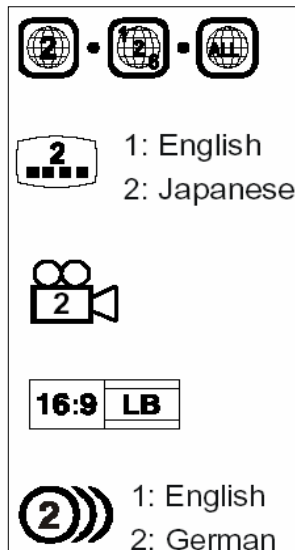
LETTURA: il TS2.1PX è in grado di leggere e riprodurre diversi tipi di formati. I formati compatibili sono: **DVD, DVD±R, DVD±RW, CD-Audio, CD-R, CD-RW, JPEG, MP3, MPEG4.**

NOTA:

- A causa delle numerose versioni di protezione antiduplicazione e di protezione avanzata dei vari supporti, non siamo in grado di garantire la compatibilità del lettore con tutti i dischi in commercio.
- Durante la riproduzione alcuni dischi DVD limitano alcune funzioni. Questo comportamento può dipendere dalle informazioni contenute nel disco il quale è in grado di controllare alcune delle caratteristiche di funzionamento del lettore.
- I dischi di tipo CD-R/CD-RW, DVD±R/DVD±RW potrebbero non essere riprodotti in modo corretto a causa dell'apparecchiatura di registrazione o del disco stesso
- La riproduzione di file audio di formato MP3 è possibile solo se la frequenza di campionamento con cui sono stati registrati è 44.1kHz o 48.1kHz con bit rate costante di 128 kbps o superiore. In ogni caso alcuni di questi supporti potrebbero non essere riprodotti a causa della condizione del supporto.
- Anche i dischi contenenti immagini in formato JPEG o JPG possono essere riprodotti da questo apparecchio. A seconda della risoluzione delle immagini o del metodo di risoluzione la visione delle immagini potrebbe non essere nitida.

Caratteristiche dei dischi

2.1.1 Informazioni sui DVD



Codice Regionale

Per evitare che film pubblicati in una regione arrivino in altre in modo non ufficiale, tutti i lettori e (opzionalmente) i dischi DVD, sono dotati di codici regionali. Se si tenta di riprodurre un disco DVD con codice regionale diverso da quello del lettore DVD, non sarà possibile riprodurlo. (Per una lista dei codici vedi prossimo paragrafo).

Sottotitoli

I DVD sono forniti con un certo numero di sottotitoli selezionabili durante la visione del film. Il simbolo a fianco indica il numero dei sottotitoli presenti nel supporto di registrazione e le lingue corrispondenti.

Riprese Multicamera

In alcuni film la registrazione prevede la possibilità di registrare la stessa scena da due o più angoli di visione. Il simbolo a fianco segnala che alcune scene del film sono registrate con il sistema multicamera.

Modalità di visualizzazione dello schermo

Il simbolo a fianco indica con quale sistema di visualizzazione delle immagini il DVD è stato registrato e quindi sarà riprodotto.

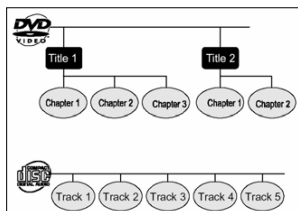
Lingue e tracce Audio

Il simbolo a fianco indica il numero e il tipo di tracce audio che il supporto mette a disposizione. Le tracce audio si riferiscono alle diverse lingue audio con cui il film può essere riprodotto.

2.1.2 Codici regionali

Regione 1	Stati Uniti, Canada, Territori Americani
Regione 2	Giappone, Europa, Africa Meridionale e Medio Oriente (incluso l'Egitto)
Regione 3	Sud-est Asiatico e l'Asia orientale (incluso Hong Kong)
Regione 4	Australia, Nuova Zelanda, Isole Pacifiche, America Centrale, Messico, Sud America e Caraibi
Regione 5	Europa orientale (la Prima Unione sovietica), subcontinente indiano, nord Africa, Corea e Mongolia
Regione 6	Cina
Regione 7	Riservata
Regione 8	Sedi internazionali e speciali (gli aeroplani, navi da crociera, ecc.)

2.1.3 Titoli, capitoli e tracce



Titolo

Quando due o più film sono registrati su un disco DVD, il disco è diviso in 2 o più sezioni corrispondenti al film. Le sezioni sono identificate dal titolo.

Capitoli

I titoli possono essere divisi in molte sotto sezioni. Ogni sotto sezione è chiamata capitolo.

Tracce

Un Cd audio può contenere numerosi brani che corrispondono alle tracce.

2.1.4 Manutenzione e cura dei supporti



Per una corretta funzionalità del vostro lettore è necessario assicurarsi che i supporti siano puliti e privi di graffi. E' buona norma, prima di inserire un supporto nel lettore, assicurarsi che questo sia pulito e in condizioni ottimali. Nel caso si rendessero necessarie delle operazioni di pulizia seguire le seguenti indicazioni:

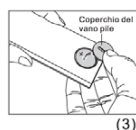
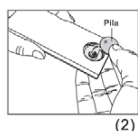
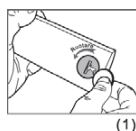
- Per la pulizia utilizzare un panno morbido e pulito
 - Prendere i supporti per i bordi. Pulire il disco con movimenti dall'interno all'esterno
 - Non utilizzare prodotti chimici come solventi o liquidi volatili (es. alcool)
 - Se dovesse essere necessario, inumidire il panno con dell'acqua
 - Per garantire una lunga vita ai vostri supporti, mantenere i dischi puliti secondo le istruzioni date sopra
 - Prendere e maneggiare i dischi per i bordi evitando di lasciare impronte
- Per la catalogazione non utilizzare etichette o adesivi che possano lasciare residui di colla sulla superficie del disco.
 - Nel caso ci siano residui di colla o di sostanze analoghe, rimuoverle completamente prima di utilizzare il disco
 - Non esporre i dischi alla luce diretta del sole o a fonti di calore
 - Dopo l'utilizzo riporre sempre i dischi all'interno della propria custodia
 - Non scrivere sul lato etichetta dei dischi con penne a sfera o con penne che possano strisciare la superficie. Utilizzare gli appositi pennarelli che si trovano in commercio
 - Non far cadere o provocare urti o piegare il disco

3 Descrizione del prodotto

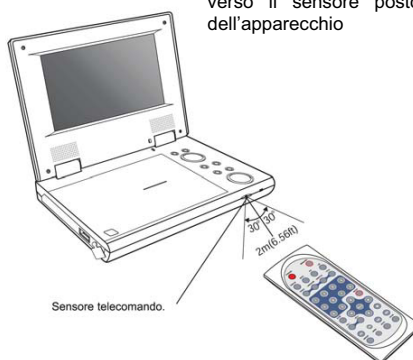
3.1 Telecomando

3.1.1 Installazione della pila e uso del telecomando

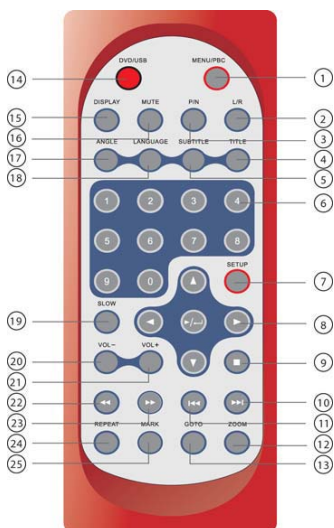
- Togliere il coperchio del vano pila con una moneta(1).
- Inserire nel vano una pila al litio da 3V nel vano ponendo rivolto verso l'alto il polo (+) (2).
- Rimettere in posizione il coperchio del vano e ruotare in senso orario (3).



Puntate il telecomando direttamente verso il sensore posto sul frontale dell'apparecchio



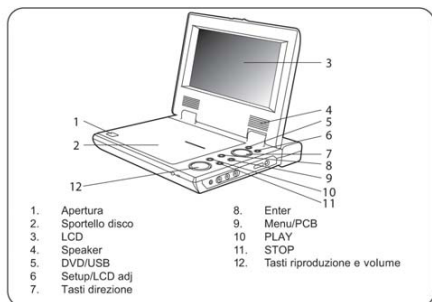
3.1.2 Funzione tasti



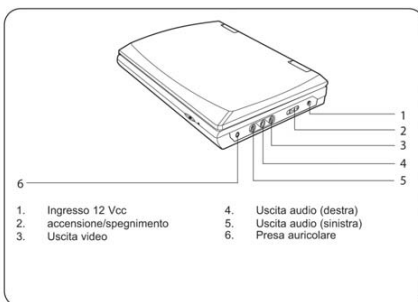
NOME	Modalità DVD/USB
1. MENU/PBC	Carica il menù Disco
2. L/R	Selezione altoparlante dx o sx
3. P/N	Cambio visualizzazione (PAL, NTSC, Auto)
4. TITLE	Accede al menu Disco
5. SUBTITLE	Seleziona lingua dei sottotitoli
6. 0, ..., 9	Tasti numerici
7. SETUP	Visualizza menu Impostazioni
8. (PLAY/ENTER)/ Tasti direzionali	Tasti riproduzione, immissione, direzione
9. STOP	Ferma la riproduzione
10. Tasto Avanti ►►	Passa a capitoli, titoli o brani successivi
11. Tasto Indietro ◄◄	Passa a capitoli, titoli o brani precedenti
12. ZOOM	Attiva Zoom per video o foto
13. GOTO	Dà il preciso inizio di riproduzione
14. DVD/USB	Commuta tra DVD e USB mode
15. DISPLAY	Mostra informazioni riproduzione
16. MUTE	Disabilita uscita Audio
17. ANGLE	Accede ad eventuali diversi angoli di ripresa
18. LANGUAGE	Seleziona lingua del DVD
19. SLOW	Rallenta velocità riproduzione
20. VOL -	Diminuisce il volume audio
21. VOL +	Incrementa il volume audio
22. Tasto Indietro veloce ◄◄	Riavvolgimento rapido
23. Tasto Avanti veloce ►►	Avanzamento rapido
24. REPEAT	Consente ripetizione brani, capitoli o dischi
25. MARK	Contrassegna punto inizio riproduzione

3.2 Prodotto e connessioni

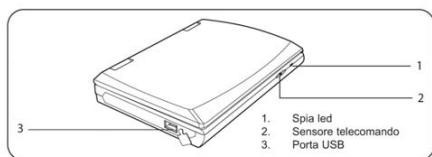
Vista frontale



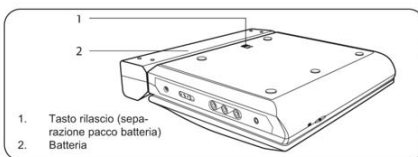
Lato destro



Lato sinistro



Vista inferiore



Sul lato destro dell'apparecchio si trovano:

- DC 12V IN** Ingresso per il collegamento dello spinotto per l'alimentazione. E' possibile connettere l'apparecchio alla presa 220V AC tramite l'adattatore AC o alla presa 12V DC accendisigari dell'auto tramite l'adattatore accendisigari da auto.
- ON/OFF** Interruttore generale: attiva/disattiva l'alimentazione generale

ATTENZIONE

Quando l'apparecchio non viene utilizzato si consiglia di posizionare l'interruttore su OFF.

- VIDEO OUTPUT** Uscita Video per connessione di un dispositivo esterno. Per la connessione servirsi di un cavetto jack-RCA (giallo: video).
- AUDIO OUTPUT (DESTRO)** Uscita Audio (canale destro), per connettersi ad un apparecchio esterno utilizzare cavetto jack-RCA (rosso: R).
- AUDIO OUTPUT (SINISTRO)** Uscita Audio (canale sinistro), per connettersi ad un apparecchio esterno utilizzare cavetto jack-RCA (bianco: L).
- Ω** Uscita audio per collegamento cuffie. Connettendo le cuffie, l'audio dei diffusori acustici (vedi punto 4 Vista Frontale) sarà disabilitato.

Sul lato sinistro dell'apparecchio si trovano:

- PRESA USB** Presa per connessione dispositivi USB esterni (versioni supportate USB 1.1 e 2.0), per usare il dispositivo in **modalità USB** agire sul tasto **DVD/USB** del telecomando o del dispositivo.

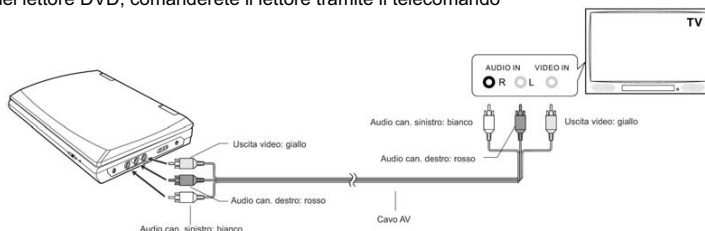
3.2.1 Connessione ad un televisore

Attraverso le uscite AUDIO/VIDEO è possibile collegare il lettore ad uno schermo TV:

1. Spegner il lettore DVD ed il televisore.
2. Collegare i cavi AUDIO/VIDEO come nella figura riportata in seguito.
3. Accendere il lettore ed il televisore, selezionandone l'ingresso corrispondente collegato al lettore
4. Selezionare la modalità desiderata con il tasto **DVD/USB**

Suggerimenti:

Se volete vedere il video esclusivamente sullo schermo TV, chiudete il coperchio del lettore DVD, comanderete il lettore tramite il telecomando



3.2.2 Utilizzo porta USB

Il dispositivo è compatibile con la maggior parte dei dispositivi USB come Mp3, videocamere digitali, penne USB, etc. La versione USB supportata è 1.1 e 2.0.

Collegare un dispositivo USB

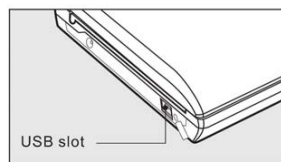
1. Collegare il dispositivo alla porta USB del lettore.
2. Selezionare la **modalità USB** agendo sul tasto **DVD/USB**.

Rimozione dispositivo USB

È possibile in ogni momento rimuovere un dispositivo USB in riproduzione semplicemente scollegandolo dalla presa USB.

Riproduzione da dispositivo USB

1. Una volta collegato il dispositivo USB al lettore e selezionato la **modalità USB**, appare il *File manager* e si avvia la riproduzione del primo brano.
2. Tramite i tasti direzionali (◀▶ e ▲▼) selezionare il file che volete riprodurre e poi premete **PLAY ▶**.



3.2.3 Utilizzo alimentatore da rete (220V)

Tramite l'adattatore da rete in dotazione è possibile alimentare il lettore portatile e ricaricare la batteria in dotazione.

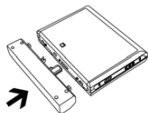
Quando l'adattatore è collegato alla rete, con lettore acceso questo sconnette la batteria, prelevando l'alimentazione dall'adattatore.

ATTENZIONE

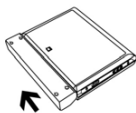
- Prima di collegare o scollegare il cavo adattatore (o l'adattatore dalla rete) spegnere il lettore.
- Usate solo l'adattatore da rete in dotazione. Un modello diverso può causare malfunzionamenti e/o danneggiare l'apparecchio.
- Quando si usa l'adattatore a lungo, questo si riscalda.
- Quando l'adattatore non è in uso va scollegato dalla presa di rete.

3.2.4 Batteria

Installazione batteria



1. Allineare ed inserire la batteria nelle apposite sedi poste sul retro dell'apparecchio.

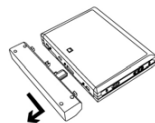


2. Spingere lateralmente la batteria fino allo scatto.

Rimozione batteria



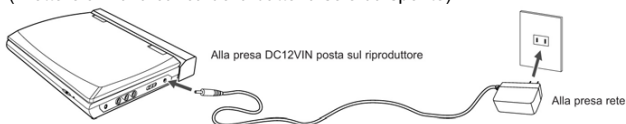
1. Spingere il blocco.



2. Spingere lateralmente (vedi freccia) la batteria, fino alla separazione.

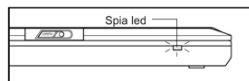
Carica della batteria

1. Collegare la batteria al lettore e collegare l'adattatore alla presa di rete (come in figura).
2. Portare l'interruttore su OFF (il lettore avvia la carica della batteria solo da spento).



Spia Led

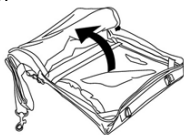
- Durante la carica il led alterna un lampeggio rosso/verde.
- A carica completata il led è di colore arancione fisso.
- Con lettore alimentato dalla batteria, il led è di colore rosso fisso, mentre è lampeggiante in prossimità dell'esaurimento della carica.



3.3 Installazione borsa trasporto/kit auto (opzionale)

È possibile, installando la borsa trasporto e il kit auto al sedile auto, utilizzare il lettore anche in auto. Seguire i passi:

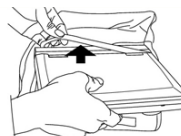
1.



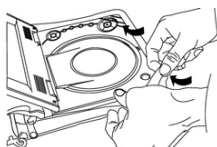
Aprire la borsa e ribaltare la copertura superiore.

2.

Inserire il lettore facendo passare la banda elastica sopra la batteria.



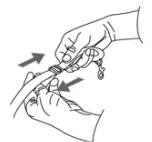
3.



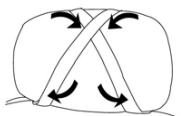
Sollevare il coperchio del lettore e posizionare i due elastici sugli angoli

4.

Regolare la lunghezza delle bretelle



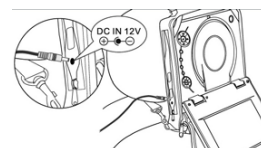
5.



Far passare le bretelle nel poggiatesta del sedile incrociandole

6.

Collegare l'adattatore da auto alla presa accendisigari e all'ingresso alimentazione DC 12 IN del lettore. Accendere il lettore. Ruotare l'immagine sullo schermo: (a) Premere a lungo **SETUP/LCD adj.** (b) Selezionare **REVERSE** e confermare.



4 Riproduzione Disco

Nel seguito del manuale di istruzioni saranno date tutte le informazioni riguardanti le funzioni del lettore. Alcune di queste potrebbero non essere disponibili per alcuni formati di dischi.

ATTENZIONE!

Alcune operazioni potrebbero non essere eseguite a causa delle informazioni contenute nel disco, anche se descritte in questo manuale. Quando questo dovesse accadere sul monitor sarà mostrata il simbolo "ALT" (raffigurato con una mano). Questo significa che le operazioni descritte dal manuale sono proibite dal disco.

4.1 Riproduzione semplice

Una volta completati collegamenti, alimentare il dispositivo o collegandolo alla presa accendisigari del vostro autoveicolo o attraverso l'adattatore in dotazione collegato alla presa a muro di corrente.

1. Per accendere il dispositivo spostare l'interruttore POWER ON/OFF posizionato sul lato destro dell'unità di lettura sulla posizione di ON, e portare il dispositivo in **modalità DVD**.
2. Premere il tasto **MUTE** per azzerare l'audio. Per ripristinarlo premere ancora il tasto **MUTE**.
3. Premere ripetutamente i tasti **◀▶** durante la riproduzione per saltare alla traccia precedente o successiva.
4. Premere il tasto **OPEN** sull'unità di lettura per aprire il vano porta CD.

Inizio della riproduzione.

Premere **PLAY ▶** (sul telecomando o sull'unità di lettura) per dare inizio alla riproduzione del disco. Premere il tasto **PAUSE II** per sospendere la visione momentaneamente.

ATTENZIONE!

Alcuni dischi sono registrati in modo da iniziare la riproduzione del contenuto automaticamente, altri invece faranno apparire il menu sullo schermo. In questo caso usare i tasti freccia del telecomando o i tasti numerici per avviare la riproduzione.

Fermare la riproduzione del disco.

Premere il tasto **STOP ■** (sul telecomando o sull'unità di lettura) per fermare la riproduzione temporaneamente. Premerlo ancora per fermare la riproduzione in modo permanente.

ATTENZIONE!

- Se si tenta di riprodurre un disco DVD con codice regionale diverso da quello del lettore DVD, non sarà possibile riprodurlo.
- Se il simbolo "ALT" appare sullo schermo TV quando è premuto un qualsiasi tasto, significa che la funzione non è disponibile sul disco che si sta tentando di riprodurre.

Per accedere alla modalità USB, servirsi del tasto **DVD/USB** del pannello frontale o del telecomando.

4.2 Riproduzione rallentata

Per la riproduzione rallentata del DVD premere sul telecomando il tasto **SLOW**. Durante la riproduzione lenta il suono non viene riprodotto.

Pressione 1	Pressione 2	Pressione 3	Pressione 4	Pressione 5	Pressione 6	
x 1/2	x 1/4	x 1/8	x 1/16	x 1/32	RIPRODUZIONE	

4.3 Riproduzione accelerata

Premere **◀▶** per ottenere un avanzamento o un riavvolgimento veloce della riproduzione delle immagini del disco inserito. Si ricorda che FF significa avanzamento veloce, FR riavvolgimento veloce. Per riprendere la visione normale in qualsiasi situazione di avanzamento, premere il tasto **PLAY** per riprendere alla normale velocità. Si ricorda inoltre che, come nel caso precedente, il suono durante l'avanzamento a velocità diverse da quella normale viene spento. Premere **◀▶** per selezionare l'aumento di velocità desiderato.

Pressione 1	Pressione 2	Pressione 3	Pressione 4	Pressione 5	Pressione 6	
FR-FF x 2	FR-FF x 4	FR-FF x 8	FR-FF x 16	FR-FF x 32	RIPRODUZIONE	

4.4 Ingrandimento delle immagini

Questa funzione ti permette di ingrandire le immagini sullo schermo TV.

Premere il tasto **ZOOM** ripetutamente per scegliere il fattore di ingrandimento come da indicazioni sotto.

Pressione 1	Pressione 2	Pressione 3
ZOOM x2	ZOOM x4	ZOOM INAT.

1. Una volta ingrandita l'immagine è possibile fare una panoramica tra le immagini ingrandite. Utilizzare i tasti freccia **◀, ▶, ▲, ▼**, per muoversi tra le immagini ingrandite.
2. Si ricorda che alcuni dischi potrebbero non permettere l'utilizzo della funzione di zoom.

4.5 Funzione di ripetizione

Questa funzione permette la ripetizione automatica di un capitolo o di un titolo. Usare il tasto **REPEAT** del telecomando.

Pressione 2	Pressione 3	Pressione 4
RIPETI CAPITOLO	RIPETI TITOLO	RIPETI INATTIVO

4.6 Selezione dell'angolo di ripresa

Alcuni dischi DVD contengono scene che sono state riprese contemporaneamente da differenti angolazioni. In questi dischi quindi, alcune scene possono essere viste da uno qualsiasi di questi diversi angoli di ripresa. Si ricorda che questa funzione potrebbe non essere disponibile su alcuni dischi. Premere ripetutamente il tasto **ANGLE** per cambiare la scena da un angolo all'altro.

La modalità di visione multi angolo può essere disabilitata dal menu di configurazione del lettore.

4.7 Funzione GOTO

La funzione **GOTO** permette di passare ad un nuovo capitolo/titolo. Dopo aver premuto il tasto **GOTO** dal telecomando, usate i tasti ◀, ▶ per selezionare il capitolo o il minutaggio e i tasti ▲, ▼ o i tasti numerici per cambiarne il valore.

NOTA

La funzione GOTO è utilizzabile con i formati AVI, consente, però, di selezionare solo il minutaggio.

4.8 Scelta della lingua Sottotitoli

Questa operazione può essere utilizzata per una rapida scelta della lingua dei sottotitoli e funziona solo su DVD dotati di sottotitoli..

Premere il tasto **SUBTITLE** per cambiare la lingua. Se è presente, si attiva automaticamente e non necessita di alcuna conferma.

NOTA

Quando la lingua desiderata non viene selezionata, può significare che non è disponibile nel disco

4.9 Verifica delle informazioni



E' possibile visualizzare sullo schermo le informazioni riguardanti il disco come il numero totale di titoli, capitoli, tracce, ecc. Premere il pulsante **DISPLAY** del telecomando per far apparire a schermo, nella sequenza indicata in tabella, le varie informazioni. Le informazioni relative a Pressione 5 restano visibili sullo schermo finché non si preme il tasto **DISPLAY** per la sesta volta.

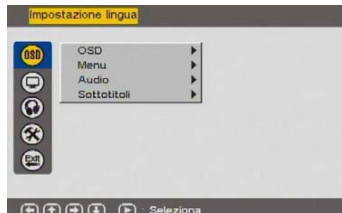
Se le informazioni come il numero del titolo o del capitolo, il tempo ecc. non sono mostrate, o non possono essere cambiate, dipende da come sono gestite dal disco inserito.

Pressione 1	Pressione 2	Pressione 3	Pressione 4	Pressione 5	Pressione 6
TITOLO	TITOLO	TITOLO	TITOLO	Inform. Tipo Audio, Lingua, Sottotitoli.	Display Off
CAPITOLO	CAPITOLO	CAPITOLO	CAPITOLO		
Tempo Ripr. Tit.	Tempo Rim. Tit.	Tempo Ripr. Cap.	Tempo Rim. Cap.		

4.10 Impostazioni DVD

Premere il pulsante **SETUP** per attivare il menù impostazioni DVD (disponibile solo se il lettore è in **modalità DVD**). Verranno visualizzate le seguenti voci dei corrispondenti sottomenu:

1. Impostazione Lingua: all'interno di questo sottomenù è possibile impostare la lingua del Menù, lingua Audio e lingua Sottotitoli. Queste opzioni permettono di selezionare la lingua utilizzata per il menu del supporto DVD, la lingua audio, dei sottotitoli. Queste impostazioni una volta fissate saranno mantenute come definite per qualsiasi DVD.



ATTENZIONE!

Per i sottotitoli, l'audio e il menu a volte è possibile agire solo sul supporto DVD, ovvero le impostazioni non cambiano anche se si settano i parametri di cui sopra in un determinato modo.

2. Impostazione Schermo: questa opzione permette di impostare il Sistema TV, ovvero lo Standard dei colori, e il Tipo schermo, ossia l'aspetto dello schermo.

Sistema Tv

Permette di selezionare lo standard dei colori che corrisponde alla TV connessa:

- **NTSC.** Se la televisione connessa utilizza il sistema NTSC, selezionare questa opzione. In questo modo il segnale prodotto da un disco PAL in viene modificato in un segnale d'uscita NTSC.
- **PAL.** Se la televisione connessa utilizza il sistema PAL, selezionare questa opzione. In questo modo il segnale prodotto da un disco NTSC viene modificato in un segnale d'uscita PAL .
- **AUTO.** Se la televisione connessa al lettore è di tipo *multistandard*, selezionare questa modalità. Il formato di uscita sarà in accordo con il segnale video del disco.

Formato Schermo

Serve a selezionare l'aspetto dello schermo. Se il vostro DVD non è codificato per permettervi di modificare l'aspetto del vostro schermo TV, la modalità di visualizzazione non potrà essere cambiata. Le opzioni possibili sono: **4:3 PS (Pan Scan)**, **4:3 LB (Letter Box)**, **16:9**..

3. Impostazione Audio: è possibile modificare le impostazioni Audio.

4. Impostazione Personalizzata: all'interno di questo sottomenù è possibile impostare il livello **Censura genitori**, modificare la Password (immettere la vecchia password, la nuova, quindi ripetere la nuova password e confermare scegliendo **OK**) e attivare la modalità multiangolo (questa modalità è disponibile solo per dischi DVD contengono scene che sono state riprese contemporaneamente da differenti angolazioni.).

5. Esci: torna al Menù Principale.

ATTENZIONE!

La funzione **Censura genitori** permette di impostare un grado di limitazione nella visione dei contenuti dei DVD. Alcuni DVD infatti sono in possesso di un livello di guardia assegnato a tutto il contenuto o solo ad alcune scene. I livelli di guardia sono graduati da 1 a 8. Con questa impostazione è possibile inibire la riproduzione di certi dischi o di certe scene che possiedono contenuti non consultabili dai bambini.

ATTENZIONE!

Alcuni DVD non sono in possesso di alcun codice di controllo sebbene questo sia stampato sulla custodia. Il controllo parentale non funziona per alcuni dischi

4.11 Regolazione Schermo LCD

È possibile regolare le impostazioni dello schermo LCD.

Premendo a lungo il tasto **SETUP/LCD adj** sul pannello frontale del lettore, comparirà il Menù di Regolazione con il quale sarà modificare i seguenti parametri **Luminosità**, **Contrasto**, **Colore**, **Tinta**, **Aspetto Display (16:9 o 4:3)** ed è, inoltre, possibile invertire lo schermo selezionando **REVERSE** e confermando con **ENTER**.

Per ripristinare le impostazioni di fabbrica dello schermo LCD, selezionare **RESET** e confermare con **ENTER**

ATTENZIONE!

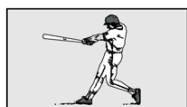
Quando non si agisce per 3-4 secondi su nessun tasto si esce dal menù di regolazione LCD.

5 Riproduzione CD audio, Mp3 o immagini JPG

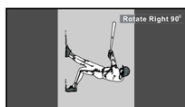
In un CD o dispositivo di archiviazione USB contenente Mp3 o immagini JPG è possibile selezionare direttamente quale brano/foto visualizzare semplicemente utilizzando i tasti di navigazione ◀, ▶, ▲, ▼ all'interno del *File Manager* (come illustrato a fianco) e confermando la scelta con il tasto **ENTER** o con il tasto **PLAY ▶**. La riproduzione dei brani/foto successivi seguirà l'ordine della lista. Premere ripetutamente i tasti ◀/▶ durante la riproduzione per passare al brano/foto precedente o successiva.



Durante la visione di un'immagine è possibile ruotare l'immagine stessa intervenendo sui tasti direzionali del telecomando o sul pannello del lettore:

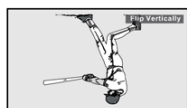


Originale

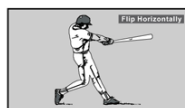


Ruotata di 90° orari

- ▶ : l'immagine ruoterà in senso orario di 90°;
- ◀ : l'immagine ruoterà in senso antiorario di 90°;
- ▲/▼ : l'immagine si invertirà.



Inversione verticale



Inversione orizzontale

Per proseguire nella visione premere **PLAY ▶** o **ENTER**.

Durante la presentazione, premendo **STOP ■** una sola volta, le immagini verranno visualizzate come **Miniature**. Mentre per tornare al *File Manager* premere il tasto **MENU/PCB**. Per riavviare la presentazione delle immagini premere il tasto **PLAY ▶**.

5.1 Visualizzazione file

Quando in un CD o dispositivo USB sono presenti più tipi di file multimediali è possibile far in modo che siano visualizzati e selezionati solo file di un certo tipo.

1. premere il tasto **STOP ■**, selezionare **TIPO FILE** e confermare con **ENTER**.
2. Deselezionare il tipo di file che non si desidera visualizzare, premendo **ENTER**. Premendo nuovamente il tasto **ENTER** si riabiliterà il tipo file alla visualizzazione.
3. Ripetere il passo 2 per tutti quei tipi di file che si vogliono escludere.
4. Selezionare **ESCI** per tornare al *File Manager*.



5.2 Ordinamento file



È possibile impostare l'ordine della lista file per tipo, nome e data, in modo crescente o decrescente.

1. premere il tasto **STOP ■**, selezionare **ORDIN. FILE** e confermare con **ENTER**.
2. Scegliere il criterio di visualizzazione file (per tipo, per nome o per data)
3. Impostare l'ordine di visualizzazione file tra "Crescente" e "Decrescente".
4. Selezionare **ESCI** per tornare al *File Manager*.

N.B.: se i file sono elencati per nome, verranno visualizzati, in ordine alfabetico, per primi i file il cui nome inizia con una lettera maiuscola e poi i file che iniziano per lettera minuscola.

6 Risoluzione dei problemi

Se durante l'utilizzo dell'apparecchio dovesse succedere una qualsiasi delle seguenti difficoltà, si utilizzino le seguenti informazioni per la risoluzione dei problemi. Se qualche problema dovesse persistere, rivolgetevi al nostro centro di assistenza assistenza tecnica.

Il dispositivo non si accende o si spegne automaticamente.

- Assicurarsi che l'adattatore o l'accendisigari sia correttamente collegato.
- Spegner e riaccendere il dispositivo dallo switch principale ON/OFF (posizionato sulla parte laterale dell'unità di lettura).

Nessuna immagine viene prodotta sullo schermo.

- Controllare che il disco sia un DVD. DVD-RW, CD Audio, CD-R e che il formato della sorgente sia tra quelli riproducibili.

L'immagine appare disturbata.

- Pulire il disco e lente del lettore (modalità DVD).

Il telecomando non funziona.

- Cambiare la batteria o verificare il rispetto della polarità "+" e "-".
- La batteria potrebbe essere danneggiata. Sostituire la batteria.
- Assicurarsi di puntare il segnale IR sul led posizionato sull'unità di lettura (l'angolazione non deve essere eccessiva).

L'aspetto delle dimensioni dello schermo non cambia anche se impostato dal menu SETUP.

- Le dimensioni dello schermo sono fissate dal disco che si sta leggendo.
- Se il lettore non è collegato direttamente al televisore non è possibile cambiare l'aspetto delle dimensioni dello schermo.

Non si sente il suono o il suono è molto debole o è disturbato da rumore.

- Verificare che non sia attiva la funzione MUTE
- Si è attivata una protezione del sistema audio a causa di un corto circuito. Spegner il dispositivo, verificare e eliminare l'eventuale causa del cortocircuito e riaccendere il sistema
- Se sono collegati gli auricolari il volume dagli speaker si azzerava automaticamente.
- Il lettore è in modalità di avanzamento rapido o di riavvolgimento. Premere il tasto PLAY ► per ritornare al normale stato di riproduzione.

La lingua dei sottotitoli non può essere cambiata quando viene riprodotto un DVD.

- Il disco non ha a disposizione una registrazione multilingua.
- Cambiare la lingua dei i sottotitoli è proibito dal disco.

I sottotitoli non possono essere spenti durante la riproduzione di un DVD.

- Dipende dal DVD che non permette di spegnere i sottotitoli.

Gli angoli di ripresa non possono essere cambiati durante la riproduzione del DVD.

- Il disco DVD inserito nel lettore non supporta questa caratteristica.
- Modificare l'angolo solo quando appare l'apposita icona sullo schermo.
- Il cambio di angolazioni è proibito dal disco.

Il sistema non funziona correttamente.

- L'elettricità statica o un surriscaldamento eccessivo possono rendere instabile il sistema.
- Spegner momentaneamente il sistema e attendere qualche minuto e poi riaccenderlo.

7 Caratteristiche tecniche

Alimentazione	Input: AC100V-AC240V, 50/60Hz Output: DC 12V
Assorbimento di potenza elettrica	≤ 12W
Dimensioni	Unità DVD: 206 (L) x 158.5 (P) x 41.5 (H) mm Schermo LCD: 188 (W) x 138 (D) x 24.8 (H) mm
Peso	848 g (senza batteria)
Temperature di lavoro	+10°C ~ +40°C

Tipo schermo: 7" LCD-TFT a colori

Dischi supportati: DVD, DVD+/-R, DVD+/-RW, VCD, CD, CD+/-R, CD+/-RW.

Formati riproducibili: Mpeg4, Mp3, wma, Jpeg

Connettori d'ingresso:

1 jack alimentazione (DC 12V)

1 porta USB (ver. 1.1 e ver. 2.0)

Connettore d'uscita:

1 jack Audio L/ 1 jack Audio R/ 1 jack Video

1 jack cuffie (Ω)

Batteria

Tipo: Slim Litio

Tensione nominale: 7.4 V

Corrente massima: 1 A

Autonomia: circa 1,5 ore

Ciclo completo carica: 2,5 ore

Codice Prodotto 28015002
TS 2.1 PX – Lettore DVD Portatile 7” USB

Dichiarazione di conformità CE

La Ditta TELE System Electronic Srl dichiara sotto la propria responsabilità che il prodotto Portable DVD Player TELE System TS 2.1 PX marcato Tele System (codice Tele System 28015002) soddisfa la Direttiva Europea Compatibilità Elettromagnetica 89/336/CEE(EMC) e Bassa Tensione 2006/95/CE(LVD) rispettando le normative tecniche a seguire:

COMPATIBILITA' ELETTRROMAGNETICA

EN55013 : 2001+A1:2003
EN55020 : 2002+A1:2003
EN61000-3-2 : 2000
EN61000-3-3 : 1995+A1:2001

BASSA TENSIONE

EN60065: 2002

Bressanvido li 01/08/2007

Flavio De Poli

Direzione Generale



ITALY

TELE System Electronic Srl
Via S. Benedetto, 14/M
36050 Bressanvido (VI)
Internet: www.telesystem.it

Tel. assistenza guasti: 199 214 455