



SISTEMA D'IRRIGAZIONE AUTOMATICA PER GIARDINO MANUALE D'ISTRUZIONE

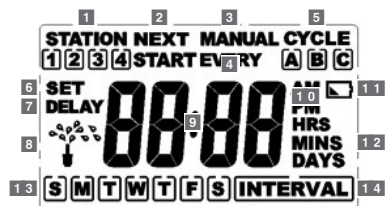
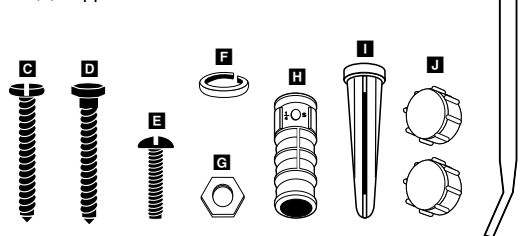
- Controlla fino a 4 stazioni
- Fino a 3 orari d'inizio al giorno
- Irriga da 1 a 240 minuti per ciascun orario d'inizio
- Pressione idrica: 0.6 bars
- Solo per uso esterno, per condutture ad acqua fredda

Model 94100

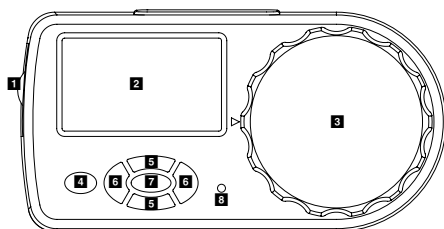
POSIZIONE DEL QUADRANTE	FUNZIONE
IMPOSTAZIONE DELL'OROLOGIO	Imposta l'ora
IMPOSTAZIONE DELLA DATA	Anno, mese e giorno
ORARIO D'INIZIO	Imposta l'ora per iniziare l'irrigazione
DURATA DEL CICLO	Imposta la durata d'irrigazione per ciascuna stazione
OGNI QUANTO TEMPO	Imposta la frequenza dei giorni d'irrigazione
PORTATA	Regola l'irrigazione generale in percentuale
OFF	Spegne tutte le stazioni/funzioni

Il prodotto include:

- A** (1) Braccio da 18,4 cm
- B** (1) Rondella per attacco rubinetto
- C** (1) Vite a testa tonda #14
- D** (1) Vite a testa piatta da 6,35 mm
- E** (1) Perno
- F** (1) Rondella di chiusura
- G** (1) Rondella
- H** (1) Tassello (per muratura)
- I** (1) Ancora in plastica (per stucco)
- J** (2) Tappi di chiusura



- 1** Stazioni
- 2** Indica quando inizierà il prossimo ciclo d'irrigazione
- 3** L'irrigazione manuale è attivata
- 4** Quante volte il timer irrigherà ad intervalli
- 5** Orari d'inizio dei cicli
- 6** Il timer è pronto per essere impostato
- 7** Ritardo Pioggia attivato
- 8** Il timer sta irrigando
- 9** Orologio, ora d'inizio, e durata d'irrigazione
- 10** AM o PM per l'ora e gli orari d'inizio
- 11** Pile scariche
- 12** Indica i numeri nella sezione dell'orologio in ore, minuti o giorni
- 13** Giorni della settimana
- 14** Modalità d'irrigazione ad intervalli



- 1** Compartimento pile
- 2** Display a cristalli liquidi- visualizza le impostazioni e i programmi d'irrigazione del timer
- 3** Quadrante per le funzioni - rotabile per impostare i programmi d'irrigazione
- 4** Tasto CLEAR (CANCELLA) - cancella le impostazioni individuali di un programma
- 5** Tasti + -, mandano in avanti o indietro le impostazioni
- 6** Tasti <, spostano il cursore ad un'impostazione differente.
- 7** Tasti ENTER/MANUAL, selezionano le impostazioni o attivano la modalità Ritardo Pioggia se in modalità AUTO
- 8** Tasto RESET (AZZERA), azzerà tutte le impostazioni programmate

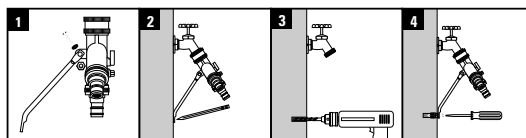
ISTALLAZIONE

- Collegare il collettore ad un rubinetto esterno.
Raccomandazione: fissare il collettore alla parete utilizzando gli accessori forniti e le istruzioni fornite
- Collegare fino a 4 valvole alle porte del collettore
- Collegare i collegamenti delle valvole alle uscite corrispondenti del timer
- Programmare il timer a seconda delle impostazioni desiderate
- Inserire il timer sul braccio di montaggio del collettore
- Aprire il rubinetto

Come montare il collettore ad una parete

- Utilizzare la rondella ed il perno per collegare il braccio al collettore

- Segnare laddove il braccio tocca la parete
Per muratura
- Fare un buco di 12 mm circa
- Inserire tassello e collegare il braccio, utilizzando la vite piatta da 6,35 mm
Per stucco
- Fare un buco di 80 mm
- Inserire l'ancora in plastica e collegare il braccio utilizzando la vite a testa tonda # 14



Come installare le pile

- Rimuovere il coperchio a lato del timer facendolo scorrere verso l'esterno
- Inserire due pile alcaline tipo AA (1,5V), (non incluse) e riposizionare il coperchio

L'icona delle pile scariche apparirà quando è ora di sostituire le pile. Riposizionare le pile nuove entro 30 secondi, altrimenti la programmazione sarà persa.

Consiglio: Sostituire le pile quando il timer non è in funzione per un lungo periodo.

PROGRAMMAZIONE

Ruotare il quadrante sulle posizioni indicate per l'impostazione

1. Impostazione dell'orologio

- Premere il tasto + per raggiungere all'ora corretta (tenere premuto il tasto per avanzamento rapido). Premere il tasto - per retrocedere all'ora corretta (tenere premuto il tasto - per retrocessione rapida).

- Premere ENTER o ruotare il quadrante per accettare l'ora

2. Impostazione del giorno

- Utilizzare i tasti < e > per spostare il cursore nel giorno corretto
- Premere ENTER o ruotare il quadrante per accettare il giorno

3. Orario d'inizio

Ciascun orario d'inizio completa il ciclo per tutte le stazioni

- Utilizzare i tasti < e > per selezionare gli orari A, B, o C
- Premere ENTER per modificare l'orario d'inizio.
- Utilizzare i tasti + e - per impostare l'ora d'inizio desiderata
- Premere ENTER per accettare l'impostazione
- Ripetere dal 1° al 4° passaggio per i cicli B e C, se lo si desidera

Per cancellare un orario d'inizio

- Utilizzare i tasti < e > per spostare il cursore sulla lettera del ciclo desiderata
- Premere ENTER per selezionare
- Premere CLEAR

4. Durata

Impostare la durata d'irrigazione da 1 a 240 minuti, per un massimo di 4 stazioni

- Utilizzare i tasti < e > per selezionare la stazione 1, 2, 3 o 4
- Premere ENTER per selezionare
- Utilizzare i tasti + e - per impostare la durata desiderata
- Premere ENTER per accettare l'impostazione
- Ripetere dal 1° al 4° passaggio per le stazioni 2, 3 e 4, se lo si desidera

5. Ogni quanto tempo

Selezionare in quali giorni si desidera irrigare, oppure selezionare

un intervallo da 1 a 14 giorni. Tutte le stazioni e tutti i cicli irrigheranno nei giorni selezionati

- Utilizzare i tasti < e > per selezionare in quali giorni irrigare, da domenica a sabato
- Premere ENTER dopo aver selezionato ciascun giorno. L'icona [] apparirà sui giorni d'irrigazione selezionati
- Premere CLEAR per cancellare un giorno impostato, oppure selezionare INTERVAL. 1 si riferisce ad un'irrigazione quotidiana, 2 a giorni alternati, ecc...fino ad un massimo di 14 giorni

- Utilizzare i tasti + e - per aumentare o diminuire il numero dei giorni

- Premere ENTER per accettare l'impostazione

6. Auto

Il timer irrigherà a seconda dell'degli orario/i d'inizio, durata/e, o intervallo/i programmato/i.

Irrigazione manuale

Irrigazione senza interrompere il ciclo impostato

- Premere il tasto MANUAL quando il quadrante è posizionato su AUTO
- Premere ENTER per finire il ciclo in tutte le stazioni, come precedentemente impostato nella sezione DURATA. Oppure, utilizzare i tasti < e > per selezionare quale stazione si desidera irrigare manualmente.
- Premere ENTER quando il cursore si trova sulla stazione desiderata
- Utilizzare i tasti + e - per impostare da 1 a 240 minuti. Il display lampeggerà tra l'orologio ed i minuti rimanenti. Per eliminare l'irrigazione manuale e ripristinare il ciclo programmato, premere CLEAR

Ritardo Pioggia

Utilizzare la funzione di ritardo pioggia per evitare d'irrigare quando piove

- In modalità AUTO, premere il tasto + per 24 ore, 48 ore, o 72 ore. Il display lampeggerà tra l'orologio e le ore rimanenti, prima che il ciclo programmato sia ripristinato. Per eliminare il Ritardo Pioggia, premere CLEAR, oppure ruotare il quadrante su OFF e successivamente riposizionarlo su AUTO

Off

Il tasto OFF evita che il timer si accenda, e cancella il Ritardo Pioggia

RISOLUZIONE DEI PROBLEMI

L'irrigazione non parte all'ora desiderata. Controllare se:

- L'orologio è impostato correttamente, inclusi AM e PM
- L'orario d'inizio è impostato correttamente, inclusi AM e PM
- Gli orari d'inizio cominciano dopo che il ciclo d'irrigazione precedente sia terminato in tutte le stazioni per la durata prestabilita
- La modalità Ritardo Pioggia è attivata (la scritta DELAY appare sul lato sinistro del display se attivato)

Il timer non irriga. Controllare se:

- Il timer è impostato su AUTO
- Le pile sono scariche
- L'orologio è impostato correttamente, inclusi AM e PM
- La modalità Ritardo Pioggia è attivata (la scritta DELAY appare sul lato sinistro del display se attivato)
- Le valvole sono collegate alle uscite rispettive del timer

L'irrigazione non si ferma. Controllare se:

- La durata di irrigazione è impostata correttamente
- Gli orari d'inizio cominciano dopo che il ciclo precedente è terminato in tutte le stazioni per le durate prestabilite



Pressione idrica richiesta
Minimo: 25 psi Massimo: 100 psi

Temperatura richiesta
Massimo: Non eccedere i 49 °C
Minimo: Prevenire il congelamento

Attenzione
Solo per uso esterno, per condutture ad acqua fredda.

Orbit® Irrigation Products, Inc.
North Salt Lake, UT 84054 USA
1-801-299-5555
www.orbitonline.com

© 2010 Orbit Irrigation Products, Inc.
All rights reserved. All trade names are registered trademarks of respective manufacturers listed.

PN 94100-24 Rev B

<p>P 801 295 9820 F 801 951 5815 www.fluid-studio.net 1065 South 500 West Bountiful, Utah 84010</p>	<p>PROOF NO: 9</p> <p>DATE: 09.22.10</p> <p>DES: MZ SPCK: MZ</p> <p>JOB NO: N/A</p> <p>CLIENT: Orbit</p> <p>SKU: 94100</p> <p>UPC: N/A</p> <p>FILE NAME: 94100-24 rB.indd</p> <p>SOFTWARE: InDesign CS5</p>	<p>DIMENSIONS: FLAT: W: 15" H: 9" FINISHED: W 3" D: " H 3"</p> <p>COLORS</p> <p>Registration <input type="checkbox"/> color non printing <input type="checkbox"/> color non printing <input type="checkbox"/></p> <p><input type="checkbox"/> K <input type="checkbox"/> PMS ???? <input type="checkbox"/> PMS ???? <input type="checkbox"/> PMS ???? <input type="checkbox"/></p> <p>ADDITIONAL INSTRUCTIONS: Font sizes cannot be smaller than 7 pt.</p>	<p>Printers are responsible for meeting print production requirements. Any changes must be approved by the client and Fluid Studio.</p> <p>PRINTED PIECE MUST MEET DESIGNATED SPECIFICATIONS ON THIS FORM.</p> <p>© 2010 Fluid Studio. This work is the property of Fluid Studio, and cannot be used, reproduced or distributed in any way without their express permission.</p>
---	---	---	---



GARTENBEWÄSSERUNGS-KIT

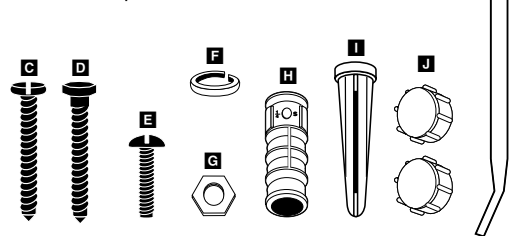
- Steuert bis zu 4 Stationen
- Bis zu 3 Startzeiten täglich
- Bewässert 1 bis 240 Minuten pro Startzeit
- Wasserdruck: 0,69 bar – 5,52 bar (10-80psi)
- Nur zur Verwendung im Außenbereich mit kaltem Wasser

Model 94100

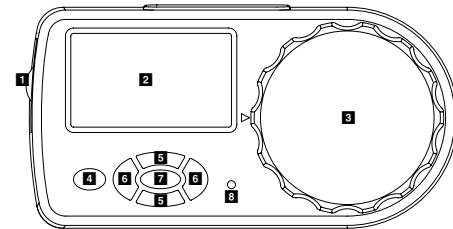
DREHSCHALTERSTELLUNG	FUNKTION
	UHREINSTELLUNG Einstellung der Uhrzeit
	DATUMSEINSTELLUNG Jahr, Monat, Wochentag
	STARTZEIT Uhrzeit, zu der die Bewässerung beginnen soll
	LAUFZEIT Einstellung der Bewässerungsdauer für die jeweiligen Stationen
	BEWÄSSERUNGSHÄUFIGKEIT Einstellung der Bewässerungshäufigkeit in Tagen
	WASSERMENGE Anpassung der Bewässerungsmenge insgesamt als Prozentsatz
	AUS Schaltet alle Stationen/Funktionen aus

Produktumfang:

- A** (1) 18,45 cm Stützstrebe
- B** (1) Schlauchunterlegscheibe
- C** (1) #14 Rundkopfschraube
- D** (1) 0,64 cm Ankerschraube
- E** (1) Halbrundschrabe
- F** (1) Sicherungsring
- G** (1) Mutter
- H** (1) Schlaganker (für Mauerwerk)
- I** (1) Kunststoffdübel (für Gipsputz)
- J** (2) Endstopfen



- 1** Bewässerungsstationen
- 2** Gibt an, wann der nächste Bewässerungszyklus gestartet wird
- 3** Manuelle Bewässerungsfunktion an
- 4** Zeigt Bewässerungshäufigkeit der Zeitschaltuhr im Intervallmodus an
- 5** Zyklusstartzeiten
- 6** Zeitschaltuhr im Einstellungsmodus
- 7** Regenverzögerung an
- 8** Zeitschaltuhrbewässerung aktiv
- 9** Uhr, Startzeit und Bewässerungsdauer
- 10** Vor-/Nachmittagsanzeige (AM/PM) für Uhr und Startzeit
- 11** Batterie leer
- 12** Zeigt Ziffern im Uhrbereich als Stunden, Minuten oder Tage an
- 13** Wochentage
- 14** Intervallbewässerungsmodus



- 1** Batteriefach
- 2** LCD-Anzeige – für Einstellungen und Bewässerungsprogramm der Zeitschaltuhr
- 3** Funktionsdreheschalter – zum Einstellen des Bewässerungsprogramms verdrehbar
- 4** CLEAR (Löschaste) – löscht einzelne Einstellungen im Programm
- 5** +/- Tasten – Vor- und Rücklauf der Einstellungen
- 6** </>-Tasten – bewegen den Cursor zwischen den Einstellungen
- 7** ENTER (Eingabe)/ MANUAL (Manuell)-Taste - zur Bestätigung der Einstellungen oder Anschalten der Regenverzögerung im Automatikbetrieb
- 8** RESET (Rücksetzen)—löscht sämtliche programmierten Einstellungen

INSTALLATION

- Verteiler an Außenwasserhahn für Gartenschlauch anschließen. Empfehlung: Verteiler mit den beiliegenden Verbindungsteilen gemäß Anleitung an der Wand befestigen.
- Bis zu 4 Ventile an die Verteileranschlüsse anschließen.
- Ventilstecker an jeweilige Zeitschaltuhranschlüsse anschließen.
- Zeitschaltuhr mit gewünschten Daten programmieren.
- Zeitschaltuhr in Halterung am Verteiler einschieben.
- Angeschlossenen Wasserhahn aufdrehen.

Anbau des Verteilers an der Wand

- Mit Mutter und Halbrundschrabe Stützstrebe an Verteiler befestigen.

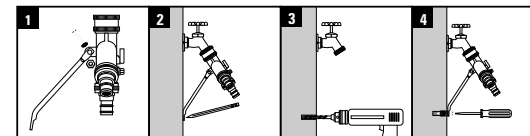
- Stelle markieren, wo die Strebe die Wand berührt.

Bei Mauerwerk:

- Loch mit ca. 1,27 cm bohren.
- Schlaganker einsetzen und Strebe mit 0,64 cm Ankerschraube befestigen.

Bei Gipsputz:

- Loch mit ca. 0,81 cm bohren.
- Kunststoffdübel einsetzen und Strebe mit #14 Rundkopfschraube befestigen.



Einlegen der Batterien

- Batteriefach an der Seite der Zeitschaltuhr herauschieben.
- Zwei AA-Alkalibatterien (1,5V, nicht inbegriffen) einlegen und Fach wieder zuschieben.

Symbol für leere Batterie erscheint, wenn die Batterien ausgetauscht werden müssen. Batterien binnen 30 Sekunden wechseln, sonst geht die Zeitschaltuhrprogrammierung verloren.

Tipp: Batterien herausnehmen, wenn die Zeitschaltuhr über längere Zeiträume nicht benötigt wird.

PROGRAMMIERUNG

Dreheschalter auf Positionen zum Programmeinrichten einstellen.

1. Uhreinstellung („Set Clock“)

- Die +-Taste drücken, um die Uhrzeit vorlaufen zu lassen (zum schnellen Vorlauf Taste gedrückt halten). Die „-“Taste drücken, um die Uhrzeit rückwärts laufen zu lassen (zum schnellen Rücklauf Taste gedrückt halten).
- Uhrzeit mit ENTER (Eingabe) bestätigen oder Dreheschalter drehen.

2. Einstellung des Kalendertages („Set Day“)

- Mit den Pfeiltasten < und > den Cursor auf den aktuellen Tag bewegen.
- Tag mit ENTER (Eingabe) bestätigen oder Dreheschalter drehen.

3. Startzeit („Start Time“)

Bei jeder Startzeit werden alle Bewässerungsstationen durchlaufen.

- Mit < und > Startzeit A, B oder C auswählen.
- Zur Bearbeitung der Startzeit ENTER (Eingabe) drücken.
- Mit + und - die gewünschte Startzeit einstellen.
- Mit ENTER (Eingabe) die Einstellungen bestätigen.
- Schritt 1 bis 4 nach Wunsch für Zyklus B und C wiederholen.

Löschen einer Startzeit:

- Mit den Pfeiltasten < und > den Cursor auf den Zyklusbuchstaben bewegen.
- Mit ENTER (Eingabe) auswählen.
- CLEAR (Löschen) drücken.

4. Laufzeit („Run Time“)

Bewässerungsdauer auf 1 bis 240 Minuten für bis zu 4 Stationen einstellen.

- Mit < und > Startzeit 1, 2, 3 oder 4 auswählen.
- Mit ENTER (Eingabe) auswählen.
- Mit + und - die gewünschte Laufzeit einstellen.
- Mit ENTER (Eingabe) die Einstellungen bestätigen.
- Schritte 1 bis 4 nach Wunsch für Stationen 2, 3 und 4 wiederholen.

5. Häufigkeit („How Often“)

Wochentage für Bewässerung auswählen oder auf Intervall zwischen

1 und 14 Tagen einstellen. Bewässerung läuft auf allen Stationen und Zyklen an den ausgewählten Tagen.

- Mit < und > Bewässerungstage von Sonntag bis Samstag auswählen.
- Mit ENTER (Eingabe) jeweils den ausgewählten Tag bestätigen. Die Markierung erscheint bei den zur Bewässerung ausgewählten Tagen.
- Mit CLEAR (Löschen) einen Tag abwählen oder INTERVAL (Intervall) einstellen. 1 steht für täglich, 2 jeden 2. Tag usw. bis zu 14 Tagen.

- Mit + und – das Intervall verlängern oder verkürzen.
- Mit ENTER (Eingabe) die Einstellungen bestätigen.

6. Automatikmodus („Auto“)

Die Zeitschaltuhr bewässert gemäß programmierter Startzeit(en) und Laufzeit(en) an dem (den) eingestellten Tag(en) oder Intervall.

Manuelle Bewässerung

Bewässern ohne Unterbrechung der eingestellten Zyklen

- MANUAL-Taste (manuell) drücken, wenn der Drehschalter auf AUTO steht.
- Mit ENTER (Eingabe) einmal alle Stationen durchlaufen, die zuvor im Abschnitt LAUFZEIT eingestellt wurden. Alternativ mit < und > die Station(en) auswählen, an denen Sie manuell bewässern möchten.
- ENTER (Eingabe) drücken, wenn der Cursor auf der gewünschten Bewässerungsstation steht.
- Mit + und – die Zeit auf 1 bis 240 Minuten einstellen. Anzeige wechselt zwischen Uhrzeit und den im Zyklus verbleibenden Minuten. Zum Abschalten der manuellen Bewässerung und zur Wiederaufnahme des Zyklus CLEAR (Löschen) drücken.

Regenverzögerung („Rain Delay“)

Verzögern des Bewässerungszyklus, während Niederschlag fällt, um Wasser zu sparen.

- Im Automatikmodus die +-Taste drücken für 24 Std., 48 Std. oder 72 Std. Anzeige wechselt zwischen Uhrzeit und den verbleibenden Stunden, bevor der programmierte Zyklus wieder aufgenommen wird. Zum Abschalten der Regenverzögerung CLEAR (Löschen) drücken oder Dreheschalter auf OFF (Aus) und dann zurück auf AUTO stellen.

OFF (Ausschalter)

Die OFF-Stellung deaktiviert die Bewässerung durch die Zeitschaltuhr und die Regenverzögerung.

FEHLERSUCHE

Wasser fließt nicht zur gewünschten Zeit. Prüfen Sie, ob:

- die Uhrzeit korrekt eingestellt ist, inkl. AM bzw. PM.
- die Startzeit wie gewünscht eingestellt ist, inkl. AM bzw. PM.
- die Startzeiten nach Durchlaufen aller Stationen und eingestellten Laufzeiten des jeweils vorangehenden Bewässerungszyklus beginnen.
- die Regenverzögerung eingeschaltet ist (auf der linken Seite der Anzeige erscheint DELAY).

Zeitschaltuhr bewässert nicht. Prüfen Sie, ob:

- die Zeitschaltuhr auf AUTO eingestellt ist.
- die Batterien leer sind.
- die Uhrzeit korrekt eingestellt ist, inkl. AM bzw. PM.
- die Regenverzögerung eingeschaltet ist (auf der linken Seite der Anzeige erscheint DELAY).
- die Ventilstecker korrekt an die jeweiligen Anschlüsse der Zeitschaltuhr angeschlossen sind.

Wasser hört nicht auf zu fließen. Prüfen Sie, ob:

- die Bewässerungsdauer auf die gewünschte Zeit eingestellt ist.
- die Startzeiten nach Durchlaufen aller Stationen und eingestellten Laufzeiten des jeweils vorangehenden Bewässerungszyklus beginnen.



Betriebswasserdruck
Min.: 25 psi (1,73 bar) Max.: 100 psi (6,9 bar)

Betriebstemperatur
Max.: Darf 49 °C nicht überschreiten
Min.: Vor Frost schützen

Warnhinweise
Nur zur Verwendung im Außenbereich mit kaltem Wasser.

Orbit® Irrigation Products, Inc.
North Salt Lake, UT 84054 USA
1-801-299-5555
www.orbitonline.com

© 2010 Orbit Irrigation Products, Inc.
All rights reserved. All trade names are registered trademarks of respective manufacturers listed.