

# ISTRUZIONI PER L'INSTALLAZIONE

---



**DIMENSIONI: 70X90X210CM**

**Grazie per aver acquistato il nostro prodotto.** Per la Vostra sicurezza leggete attentamente questo manuale di istruzioni prima di installare e usare questa cabina doccia.

**ATTENZIONE:** Raccomandiamo di far installare la cabina doccia da personale qualificato ed esperto.

Indice:

1. Preparazioni	2
2. Processo di montaggio	4
3. Pulizia e manutenzione	8
4. Trasporto e immagazzinaggio	8

## 1 Preparazioni






**1.1** Predisporre i due attacchi per l'acqua (uno per la fredda e un altro per la calda), un tubo di scarico (di diametro minimo di 5cm) in corrispondenza alla posizione dello scarico della cabina.

**1.2** Controllare i prodotti ed i pezzi di ricambio dentro gli imballi

**1.3** Strappare via la pellicola protettiva dal piatto e dal pannello posteriore.

### Elenco delle parti

Posizione	Nome	Quantità
A1	Pannello Posteriore	2 pezzi
A2	Vetro fisso	2 pezzi
	Vetro scorrevole	2 pezzi
	Sagoma in lega verticale	2 pezzi
	Striscia impermeabile	2 pezzi
	Accessori	1 sacca
	Guarnizione	2 pezzi
	Sigillo magnetico	2 pezzi
	Struttura in lega	4 pezzi
A3	Piatto	2 pezzi
	Copertura superiore	2 pezzi
	Massaggio plantare	1 pezzo

		
<b>A</b>	<b>B</b>	<b>C</b>
<b>A.5*25</b>	<b>B.4*25</b>	<b>C.4*12(testa piccola)</b>
		
<b>D</b>	<b>E</b>	
<b>D.4*12</b>	<b>E.4*10</b>	

## 2 Processo di montaggio



- 1 Unire la struttura in lega e la sagoma in lega verticale con la vite 4\*25
- 2 Inserire la giuntura angolare nella struttura in lega
- 3 Forare con il trapano
- 4 Fissare la giuntura angolare con le viti 4\*10,

quindi selezionare un altro pezzo della sagoma in lega che combacia.



**5/6** Applicare la guarnizione al vetro fisso quindi inserirlo nell'apposita scanalatura della struttura in lega come mostrato nelle figure 5 e 6.

**7** Mettere il morsetto contro il vetro fisso, quindi bucare con il trapano, e fissare con la vite 4\*12 testa piccola

**8** Fissare la guarnizione in plastica sui buchi preforati sulla parte superiore ed inferiore della struttura facendo attenzione che il vetro scorrevole si fermi a fine corsa. Vita 4\*12 testa piccola



**9** Assemblare i cuscinetti a rulli nei buchi presenti nel vetro scorrevole, facendo attenzione che i cuscinetti non siano fermamente avvitati, altrimenti non potranno essere inseriti nelle relative guide. Come mostrato nella figura 9.

**10** Posizionare i doppi cuscinetti nelle guide superiori, quindi spingere la parte inferiore.

**11** Avvitare i cuscinetti come mostrato nella figura 11

**12** Montare le maniglie negli appositi fori, come mostrato nella figura 12



**13** Applicare alla porta-vetro scorrevole la guarnizione magnetica come mostrato in figura 13

**14** Applicare la guarnizione impermeabile, come mostrato nella figura 14

**15** Installare il massaggio plantare.

**16** Mettere insieme i due pannelli posteriori per assicurarsi che combacino.



**17** Fare 5 fori attraverso questi due pannelli come mostrato in figura 17

**18** Fissare i due pannelli con le viti 5\*25 (Figura 18)

**19** I fori di posizionamento nel profilo verticale dovrebbero essere fatti nella stessa maniera. Viti 4\*12

Eeguire i fori di posizionamento sia nel piatto che nel cielo della cabina in corrispondenza con i fori presenti nei pannelli, per il pannello con il sedile devono essere usate le viti 5\*25

**20** Fissare il trasformatore nel bordo interno del cielo della cabina, fissarlo con le viti.



**21** Sciogliere tutti i cavi dietro il pannello di controllo (Figura 21)

**22** Far passare tutti i cavi attraverso il foro presente nel tetto della cabina (Figura 22)

**23** Collegare secondo le etichette di istruzioni. (Figura 23)

**24** Installazione completata.

## OPZIONI SAUNA (SOLO MODELLO P10218)



Figura 25



Figura 26



Figura 27



Figura 28

- 25** La sauna è composta dal pannello di controllo principale e dal generatore di vapore (Figure 25 e 26)
- 27** Allentare la vite nel generatore di vapore (Figura 27)
- 28** Fissare il foglio d'acciaio sul generatore di vapore (Figura 28)

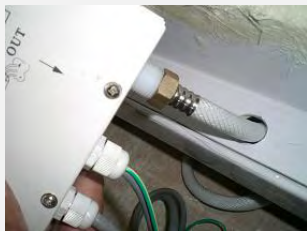


Figura 29

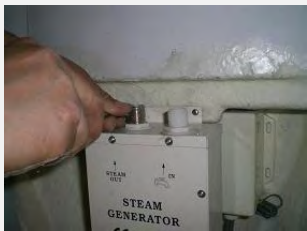


Figura 30



Figura 31



Figura 32

- 29** Collegare lo scarico allo sfogo del generatore di vapore (Figura 29)
- 30** Il generatore di vapore deve essere installato all'insù. Viti 4\*12

## Note

- A. L'antenna deve essere posta oltre una certa altezza altrimenti non capterà il segnale.
- B. La messa a terra del generatore di vapore deve essere bene interrata.
- C. I cavi devono essere connessi in base alle relative etichette di istruzioni. Fare riferimento al manuale operativo per le istruzioni.
- D. Se la porta-vetro scorrevole non si ferma nel punto corretto, riposizionare lo stop di gomma.

## 3 Pulizia e manutenzione

- 3.1** Usare comuni detergenti liquidi e panni di cotone per pulire la cabina doccia
- 3.2** Non pulire la cabina doccia con strumenti ruvidi o con detergenti con solventi chimici

## 4 Trasporto e immagazzinaggio

- 4.1** Non capovolgere, non impilare, tenere la cabina doccia lontano da solventi organici come l'acido formico o la formaldeide.
- 4.2** Maneggiare con cura, evitare pressioni, shock meccanici e movimenti violenti.
- 4.3** Se la cabina doccia non viene usata per lungo tempo, conservarla in luogo asciutto, ventilato e privo di gas corrosivi.