

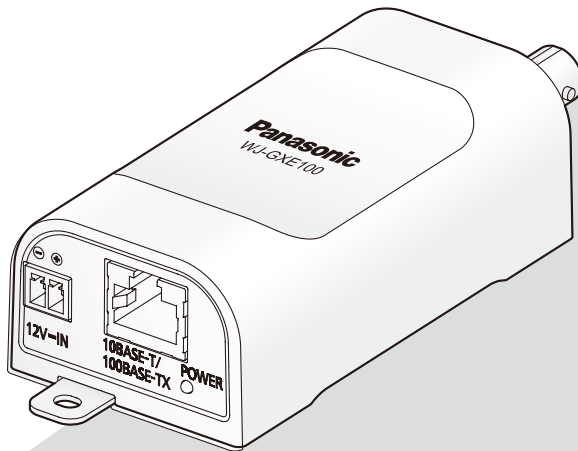
# Panasonic

## Guida all'installazione

Istruzioni di installazione incluse

### Codificatore video di rete

N. modello **WJ-GXE100**  
**WJ-GXE100E**



Prima di tentare di collegare o utilizzare questo prodotto, si prega di leggere attentamente queste istruzioni e di conservare questo manuale per usi futuri.

Il numero del modello è abbreviato in alcune descrizioni contenute in questo manuale.

**AVVERTENZA:**

- Per prevenire ferite, questa apparecchiatura deve essere fissata saldamente a pavimento/ parete/soffitto in conformità con le istruzioni per l'installazione.
- Per prevenire il rischio di incendio o di scossa elettrica, non esporre questa apparecchiatura alla pioggia o all'umidità.
- L'installazione deve essere eseguita conformemente a tutte le norme di installazione pertinenti.
- I collegamenti devono essere conformi alla normativa elettrica locale.

**PRECAUZIONE:**

- Qualsiasi cambiamento o modifica non espressamente approvati dalla parte responsabile per la conformità potrebbe invalidare l'autorità dell'utente ad utilizzare l'apparecchiatura.
- Prima di tentare di collegare o utilizzare questo prodotto, si prega di leggere l'etichetta sulla parte inferiore.

Per Stati Uniti d'America e Canada:

WJ-GXE100

Per Europa e altri paesi:

WJ-GXE100E

Modello omologato UL No.:

WJ-GXE100

— Per l'Europa —

Noi dichiariamo sotto nostra esclusiva responsabilità che il prodotto a cui si riferisce la presente dichiarazione risulta conforme al seguente standard o altro documento normativo conforme alle disposizioni della direttiva 2004/108/CE.

# Indice

Istruzioni per la sicurezza importanti.....	4
Limitazione di responsabilità.....	5
Esonero dalla garanzia.....	5
Prefazione.....	5
Funzioni principali.....	6
Riguardo ai manuali dell'utente.....	6
Requisiti di sistema del PC.....	7
Marchi di fabbrica e marchi di fabbrica registrati.....	8
Copyright.....	8
Sicurezza di rete.....	8
Precauzioni.....	9
Precauzioni per l'installazione.....	12
Principali controlli operativi.....	14
Preparativi.....	16
Montaggio a parete o a soffitto.....	17
Collegamento.....	19
Configurazione delle impostazioni di rete.....	24
Correzione dei difetti di funzionamento.....	26
Dati tecnici.....	28
Accessori standard.....	31
Accessorio opzionale.....	31

## Istruzioni per la sicurezza importanti

- 1) Leggere queste istruzioni.
- 2) Conservare queste istruzioni.
- 3) Tener conto di tutte le avvertenze.
- 4) Seguire tutte le istruzioni.
- 5) Non utilizzare questa apparecchiatura vicino all'acqua.
- 6) Pulire soltanto con un panno asciutto.
- 7) Non bloccare alcuna fessura per la ventilazione. Installare in conformità con le istruzioni del produttore.
- 8) Non installare vicino a qualsiasi fonte di calore come radiatori, valvole di regolazione del calore, stufe o altre apparecchiature (inclusi amplificatori) che producono calore.
- 9) Utilizzare soltanto accessori specificati dal produttore.
- 10) Per la manutenzione rivolgersi a personale di assistenza qualificato. La manutenzione è necessaria quando l'apparecchiatura è stata danneggiata in qualsiasi modo, come ad esempio quando il cavo o la spina di alimentazione sono danneggiati, è stato rovesciato del liquido o sono caduti degli oggetti sull'apparecchiatura, l'apparecchiatura è stata esposta alla pioggia o all'umidità, non funziona normalmente o è stata fatta cadere.

## Limitazione di responsabilità

QUESTA PUBBLICAZIONE VIENE FORNITA "COSÌ COM'È" SENZA GARANZIE DI NESSUN GENERE, SIANO ESSE ESPRESSE O IMPLICITE, INCLUSE MA NON LIMITATE ALLE GARANZIE IMPLICITE DI COMMERCIALIZZABILITÀ, IDONEITÀ PER QUALSIASI FINE PARTICOLARE O NON VIOLAZIONE DEI DIRITTI DI TERZI.

QUESTA PUBBLICAZIONE POTREBBE CONTENERE INESATTEZZE TECNICHE O ERRORI TIPOGRAFICI. MODIFICHE VENGONO AGGIUNTE ALLE INFORMAZIONI QUI CONTENUTE, IN QUALSIASI MOMENTO, PER IL MIGLIORAMENTO DI QUESTA PUBBLICAZIONE E/O DEL(-) PRODOTTO(-I) CORRISPONDENTE(-I).

## Esonero dalla garanzia

IN NESSUN CASO Panasonic System Networks Co., Ltd. DOVRÀ ESSERE RITENUTA RESPONSABILE NEI CONFRONTI DI ALCUNA PARTE O PERSONA, FATTA ECCEZIONE PER LA SOSTITUZIONE O LA MANUTENZIONE RAGIONEVOLE DEL PRODOTTO, NEI CASI, INCLUSI MA NON LIMITATI AI SEGUENTI:

- (1) QUALSIASI DANNO E PERDITA, INCLUSI SENZA LIMITAZIONE, QUELLI DIRETTI O INDIRETTI, SPECIALI, CONSEGUENTI O ESEMPLARI, DERIVATI O RELATIVI AL PRODOTTO;
- (2) LESIONI PERSONALI O QUALSIASI DANNO CAUSATO DALL'UTILIZZO SCORRETTO O DALL'ESECUZIONE NEGLIGENTE DI OPERAZIONI DA PARTE DELL'UTENTE;
- (3) TUTTI I MALFUNZIONAMENTI O INCONVENIENTI CAUSATI DA SMONTAGGIO, RIPARAZIONE O MODIFICA NON AUTORIZZATI DEL PRODOTTO DA PARTE DELL'UTENTE, INDIPENDENTEMENTE DALLA CAUSA DEL MALFUNZIONAMENTO O DELL'INCONVENIENTE;
- (4) INCONVENIENTI O QUALSIASI PERDITA DERIVATI DALLA MANCATA VISUALIZZAZIONE DELLE IMMAGINI, DOVUTI A QUALSIASI MOTIVO O CAUSA INCLUSI QUALSIASI GUASTO O PROBLEMA DEL PRODOTTO;
- (5) QUALSIASI PROBLEMA, CONSEGUENTE INCONVENIENTE, PERDITA O DANNO DERIVATO DAL SISTEMA COMBINATO CON DISPOSITIVI DI TERZI;
- (6) QUALSIASI RICHIESTA DI RISARCIMENTO O AZIONE LEGALE PER DANNI, AVVIATA DA QUALSIASI PERSONA O ORGANIZZAZIONE IN QUANTO SOGGETTO FOTOGENICO, A CAUSA DELLA VIOLAZIONE DELLA PRIVACY RISULTATA DAL FATTO CHE UNA CERTA IMMAGINE DELLA TELECAMERA DI SORVEGLIANZA, INCLUSI I DATI SALVATI, PER QUALCHE MOTIVO, VENGA RESA PUBBLICA O VENGA UTILIZZATA PER QUALSIASI SCOPO;
- (7) PERDITA DI DATI REGISTRATI CAUSATA DA QUALSIASI GUASTO.

## Prefazione

Il codificatore video di rete WJ-GXE100 o WJ-GXE100E (di seguito l'unità) è progettato per funzionare utilizzando un PC su una rete (10BASE-T/100BASE-TX).

L'unità può anche catturare immagini da telecamere analogiche e comprimere le immagini in file JPEG o H.264.

Collegandosi ad una rete (LAN) o ad Internet, le immagini dall'unità possono essere monitorate su un PC tramite una rete.

---

### Nota:

- È necessario configurare le impostazioni di rete del PC e del suo ambiente di rete per monitorare sul PC le immagini dall'unità. È necessario inoltre che sul PC sia installato un browser web.
-

## Funzioni principali

### **Funzione di conversione progressiva/interlacciata adattativa al movimento**

È possibile generare immagini digitali con movimenti fluidi rilevando le aree in movimento per elaborare immagini analogiche.

### **Funzione Power over Ethernet**

Quando si collega con un dispositivo PoE (Power over Ethernet), l'alimentazione verrà fornita collegando semplicemente un cavo LAN. (Conforme a IEEE802.3af)

### **Funzione di comunicazione RS485**

Utilizzando la comunicazione RS485, è possibile controllare le telecamere collegate a questa unità. Questa unità è in grado di supportare comandi RS485 in vari formati per telecamere diverse selezionando un protocollo di controllo della telecamera nel menu di configurazione. Inoltre è possibile aggiungere altri comandi RS485 non inclusi sul menu di configurazione mediante il caricamento di tabelle dei comandi.

## Riguardo ai manuali dell'utente

Ci sono i seguenti 2 manuali di istruzioni per le WJ-GXE100 (modello P), WJ-GXE100E (modello E).

- Guida all'installazione: Spiega come installare e collegare i dispositivi.
- Manuale di istruzioni (incluso sul CD-ROM): Spiega come eseguire le impostazioni e come utilizzare questa unità.

Adobe® Reader® è necessario per leggere questo manuale di istruzioni sul CD-ROM fornito.

Se Adobe Reader non fosse installato sul PC, scaricare l'ultima versione di Adobe Reader dal sito web di Adobe ed installarlo.

"WJ-GXE100" o "GXE100" riportati nelle istruzioni e nelle illustrazioni utilizzate in questo manuale di istruzioni indicano le WJ-GXE100, WJ-GXE100E.

Le schermate utilizzate in questo manuale di istruzioni riportano il caso del modello P.

## Requisiti di sistema del PC

CPU:	Consigliato Intel® Core™ 2 Duo 2,4 GHz o superiore
Memoria:	512 MB o superiore (Quando si utilizza Microsoft® Windows® 7 o Microsoft® Windows Vista® è necessaria una memoria di almeno 1 GB.)
Interfaccia di rete:	1 porta 10BASE-T/100BASE-TX
Monitor:	Dimensione di cattura dell'immagine: 1024 x 768 pixel o superiore Colore: Colore reale a 24-bit o superiore
SO:	Microsoft® Windows® 7 Microsoft® Windows Vista® Microsoft® Windows® XP SP3
Browser web:	Windows® Internet Explorer® 9.0 (32-bit) Windows® Internet Explorer® 8.0 (32-bit) Windows® Internet Explorer® 7.0 (32-bit) Microsoft® Internet Explorer® 6.0 SP3
Altri:	Unità CD-ROM (È necessaria per leggere il manuale di istruzioni ed utilizzare il software sul CD-ROM fornito.) DirectX® 9.0c o successivo Adobe® Reader® (È necessario per visualizzare il file PDF sul CD-ROM fornito.)

---

### IMPORTANTE:

- Se si utilizza un PC che non soddisfa i suddetti requisiti, la visualizzazione delle immagini potrebbe rallentare oppure il browser web potrebbe diventare inutilizzabile.
  - Microsoft Windows 7 Starter, Microsoft Windows Vista Starter e Microsoft Windows XP Professional 64-bit Edition non sono supportati.
  - Quando si utilizza IPv6 per la comunicazione, utilizzare Microsoft Windows 7 o Microsoft Windows Vista.
- 

---

### Nota:

- Per ulteriori informazioni riguardo ai requisiti di sistema del PC ed alle precauzioni quando si utilizza Microsoft Windows 7, Microsoft Windows Vista o Windows Internet Explorer, cliccare "Manual" - "Open" dal CD-ROM fornito e far riferimento a "Notes on Windows® / Internet Explorer® versions".
  - Se si utilizza Microsoft Windows XP, può verificarsi screen tearing\* quando cambia drasticamente la scena ripresa (ad esempio, mentre si riprendono soggetti che si muovono rapidamente) a causa delle limitazioni del GDI (Interfaccia del Dispositivo Grafico) del sistema operativo.  
\* Un fenomeno nel quale parti dello schermo vengono visualizzate fuori allineamento
  - Per informazioni sulla verifica del funzionamento dei sistemi operativi e dei browser web supportati, far riferimento al nostro sito web all'indirizzo <http://panasonic.net/pss/security/support/index.html>.
-

## Marchi di fabbrica e marchi di fabbrica registrati

- Adobe, Acrobat Reader e Reader sono marchi di fabbrica registrati o marchi di fabbrica di Adobe Systems Incorporated negli Stati Uniti d'America e/o negli altri paesi.
- Microsoft, Windows, Windows Vista, Internet Explorer, ActiveX e DirectX sono marchi di fabbrica registrati o marchi di fabbrica di Microsoft Corporation negli Stati Uniti d'America e/o negli altri paesi.
- Schermate dei prodotti Microsoft riprodotte con l'autorizzazione di Microsoft Corporation.
- Intel e Intel Core sono marchi di fabbrica di Intel Corporation negli Stati Uniti d'America e negli altri paesi.
- iPad, iPhone e iPod touch sono marchi di fabbrica di Apple Inc., registrati negli Stati Uniti d'America e negli altri paesi.
- Android è un marchio di fabbrica di Google Inc.
- Tutti gli altri marchi di fabbrica citati in questo testo sono di proprietà dei rispettivi proprietari.

## Copyright

La distribuzione, la riproduzione, il disassemblaggio, la decompilazione e la retroingegnerizzazione del software fornito con questo prodotto sono tutti espressamente proibiti. In aggiunta, è proibita l'esportazione di qualsiasi software fornito con questo prodotto in violazione delle leggi sull'esportazione.

## Sicurezza di rete

Poiché questa unità verrà utilizzata collegandola ad una rete, si richiama l'attenzione sui seguenti rischi riguardanti la sicurezza.

- ① Fuga o furto di informazioni attraverso questa unità
- ② Utilizzo di questa unità per operazioni illegali eseguite da individui con intenti dolosi
- ③ Interferenza con questa unità o sua sospensione eseguiti da individui con intenti dolosi

È propria responsabilità prendere precauzioni come quelle descritte di seguito per proteggersi contro i succitati rischi di sicurezza della rete.

- Utilizzare questa unità in una rete protetta mediante un firewall, etc.
- Se questa unità è collegata ad una rete che comprende PC, assicurarsi che il sistema non sia infetto da virus informatici o altri programmi dannosi (utilizzando un programma antivirus aggiornato regolarmente, un programma contro spyware, etc.).
- Proteggere la propria rete contro gli accessi non autorizzati limitando gli utenti a quelli che effettuano il login con un nome utente ed una password autorizzati.
- Implementare misure quali l'autenticazione dell'utente per proteggere la propria rete contro la fuga o il furto di informazioni, compresi dati di immagine, informazioni per l'autenticazione (nomi utente e password), informazioni dell'e-mail di allarme, informazioni del server FTP ed informazioni del server DDNS.
- Dopo che è stato effettuato l'accesso all'unità da parte dell'amministratore, accertarsi di chiudere il browser.
- Modificare periodicamente la password dell'amministratore.
- Non installare questa unità in posizioni dove l'unità o i cavi possano essere distrutti o danneggiati da individui con intenti dolosi.



# Precauzioni

## **Rivolgersi al rivenditore per i lavori di installazione.**

I lavori di installazione richiedono tecnica ed esperienza. La mancata osservanza di questa precauzione può causare incendi, scosse elettriche, ferite o danni al prodotto.

Non esitare a rivolgersi al rivenditore.

## **Interrompere immediatamente l'utilizzo se si verifica qualcosa di anomalo con questo prodotto.**

Quando fuoriesce fumo dal prodotto, proviene odore di fumo dal prodotto o la parte esterna del prodotto si è deteriorata, l'utilizzo continuo causerà un incendio o una caduta del prodotto provocando ferite, incidenti o danni al prodotto. Spegnerla immediatamente e rivolgersi a personale di assistenza qualificato per la riparazione.

## **Non tentare di smontare o modificare questo prodotto.**

La mancata osservanza di questa precauzione può causare incendi o scosse elettriche.

Rivolgersi al rivenditore per le riparazioni o ispezioni.

## **Non inserire nessun oggetto estraneo.**

Se acqua o qualsiasi oggetto estraneo, come ad esempio oggetti metallici, penetrano all'interno dell'unità si possono causare incendi o scosse elettriche.

Spegnerla immediatamente e rivolgersi a personale di assistenza qualificato per la riparazione.

## **Selezionare un'area di installazione che possa supportare il peso totale.**

La selezione di una superficie di installazione non appropriata può causare la caduta o il rovesciamento del prodotto, procurando ferite.

Il lavoro di installazione deve essere iniziato dopo aver eseguito un sufficiente rinforzo.

## **Si devono compiere ispezioni periodiche.**

La ruggine sulle parti metalliche o sulle viti può causare la caduta del prodotto e provocare ferite o incidenti.

Rivolgersi al rivenditore per le ispezioni.

## **Non utilizzare questo prodotto in un ambiente infiammabile.**

La mancata osservanza di questa precauzione può causare un'esplosione e provocare ferite.

## **Evitare di installare questo prodotto in posizioni dove si verificano danni da sale o viene prodotto gas corrosivo.**

In caso contrario, le parti di montaggio si deterioreranno e potranno verificarsi incidenti quali la caduta di questo prodotto.

## **Non installare questo prodotto in posizioni soggette a vibrazioni.**

L'allentamento delle viti o dei bulloni di montaggio può causare la caduta del prodotto e provocare ferite.

## **Installare questo prodotto in una posizione sufficientemente alta per evitare che persone e oggetti urtino il prodotto.**

La mancata osservanza di questa precauzione può causare una caduta e provocare ferite o incidenti.

## **Non colpire o scuotere con forza questo prodotto.**

La mancata osservanza di questa precauzione può causare incendi o ferite.

## **Spegnerlo questo prodotto durante il cablaggio.**

La mancata osservanza di questa precauzione può causare scosse elettriche. Inoltre, un cortocircuito o un cablaggio errato possono causare incendi.

## **Non sfregare i bordi delle parti metalliche con le mani.**

La mancata osservanza di questa precauzione può causare ferite.

## **Viti e parti fissate devono essere strette saldamente.**

La mancata osservanza di questa precauzione può causare la caduta del prodotto provocando ferite.

## **Non toccare questo prodotto, il cavo di alimentazione o i cavi collegati durante le tempeste di fulmini (anche durante un processo operativo).**

La mancata osservanza di questa precauzione può causare scosse elettriche.

### **Non danneggiare il cavo di alimentazione.**

Non danneggiare, contraffare, torcere, tirare, avvolgere o piegare forzatamente il cavo di alimentazione. Non collocarvi sopra oggetti pesanti.

Tenere lontano da fonti di calore.

L'utilizzo di un cavo di alimentazione danneggiato può causare scosse elettriche, cortocircuiti o incendi.

Rivolgersi al rivenditore per le riparazioni.

### **Evitare di collocare contenitori che contengono liquidi come acqua vicino a questo prodotto.**

Se il liquido dovesse rovesciarsi sull'unità, si potrebbero provocare incendi o scosse elettriche.

Disinserire immediatamente la spina di alimentazione e rivolgersi a personale di assistenza qualificato per la riparazione.

### **Evitare di collocare il prodotto in posizioni instabili.**

Si possono causare ferite o incidenti se il prodotto cade o si rovescia.

### **Evitare posizioni umide o polverose per l'installazione di questo sistema.**

La mancata osservanza di questa precauzione può causare incendi o scosse elettriche.

### **Spegnere questo prodotto quando lo si pulisce.**

La mancata osservanza di questa precauzione può causare ferite.

### **Non ostruire le aree di ventilazione.**

Facendolo si può causare un incendio in quanto si può far salire notevolmente la temperatura interna di questo prodotto.

### **[Precauzioni per l'utilizzo]**

**Questo prodotto è stato progettato per essere utilizzato all'interno. Questo prodotto non è utilizzabile all'esterno.**

### **Questo prodotto non ha un interruttore di alimentazione.**

Quando si spegne il prodotto, scollegare l'alimentazione dall'alimentatore a 12 V CC o dal dispositivo PoE. (Quando si utilizzano sia l'alimentatore 12 V CC sia il dispositivo PoE per l'alimentazione, scollegare entrambi i collegamenti.)

### **Utilizzo in ambienti al di sotto di 0 °C**

Se si installa questo prodotto o lo si accende a temperature inferiori a 0 °C, può non avviarsi correttamente. Assicurarsi di avviare questo prodotto soltanto quando la temperatura è compresa nel range specificato.

Le operazioni diventano stabili circa 30 minuti dopo l'avvio. Dopo che si è stabilizzato, questo prodotto può essere utilizzato a basse temperature comprese tra i -10 °C e gli 0 °C.

### **Per un utilizzo continuo con prestazioni stabili**

Non utilizzare questo prodotto in condizioni di caldo o umidità per un lungo periodo. La mancata osservanza di questa precauzione causa il deterioramento dei componenti e ha come risultato l'accorciamento della vita di questo prodotto.

Non esporre questo prodotto a fonti di calore diretto quale un riscaldatore.

### **Temperatura dell'unità**

La parte inferiore dell'unità può scaldarsi durante il funzionamento.

Quando si rimuove l'unità, assicurarsi di lasciare al prodotto un tempo sufficiente per raffreddarsi dopo averlo spento.

### **Maneggiare questo prodotto con cura.**

Non far cadere questo prodotto e non procurare colpi o vibrazioni a questo prodotto. La mancata osservanza di questa precauzione può causare inconvenienti.

### **Riguardo al monitor del PC**

La visualizzazione della stessa immagine per un lungo periodo su un monitor può danneggiare il monitor. Si consiglia di utilizzare un salvaschermo.

### **Quando verrà rilevato un errore, questo prodotto verrà riavviato automaticamente.**

Questo prodotto sarà inutilizzabile per circa 2 minuti dopo il riavvio, esattamente come quando lo si accende.

### **Smaltimento/trasferimento del prodotto**

I dati salvati su questo prodotto o su un dispositivo di memorizzazione utilizzato con questo prodotto possono portare alla fuga di informazioni personali.

Qualora fosse necessario smaltire o consegnare questo prodotto a qualcuno, anche nel caso di riparazioni, accertarsi che non ci siano dati su questo prodotto.

**Pulitura del corpo di questo prodotto**

Accertarsi di aver spento il prodotto prima di pulirlo. Non utilizzare detergenti abrasivi forti quando si pulisce questo prodotto. In caso contrario, si può causare scolorimento. Quando si utilizza un panno chimico per la pulitura, leggere le precauzioni fornite con il panno chimico.

**Intervallo di trasmissione**

L'intervallo di trasmissione dell'immagine può rallentare a seconda dell'ambiente di rete, delle prestazioni del PC, del soggetto ripreso, del numero di accessi, etc.

**Etichetta del codice**

Le etichette del codice (accessorio) sono necessarie quando si richiede assistenza per un inconveniente. Prestare attenzione a non perdere queste etichette. Si consiglia di attaccare una delle etichette sulla custodia del CD-ROM.

**Etichetta di indicazione**

Far riferimento all'etichetta di indicazione sulla parte inferiore di questo prodotto per la classificazione e l'alimentazione dell'apparecchiatura, etc.

**AVC Patent Portfolio License**

THIS PRODUCT IS LICENSED UNDER THE AVC PATENT PORTFOLIO LICENSE FOR THE PERSONAL USE OF A CONSUMER OR OTHER USES IN WHICH IT DOES NOT RECEIVE REMUNERATION TO (i) ENCODE VIDEO IN COMPLIANCE WITH THE AVC STANDARD ("AVC VIDEO") AND/OR (ii) DECODE AVC VIDEO THAT WAS ENCODED BY A CONSUMER ENGAGED IN A PERSONAL ACTIVITY AND/OR WAS OBTAINED FROM A VIDEO PROVIDER LICENSED TO PROVIDE AVC VIDEO. NO LICENSE IS GRANTED OR SHALL BE IMPLIED FOR ANY OTHER USE. ADDITIONAL INFORMATION MAY BE OBTAINED FROM MPEG LA, L.L.C.  
SEE [HTTP://WWW.MPEGLA.COM](http://www.mpegla.com)

## Precauzioni per l'installazione

**Panasonic non potrà essere considerata responsabile per danni patrimoniali e/o non patrimoniali a cose e/o persone derivanti da installazione o funzionamento eseguiti in modo non conforme al presente documento.**

### **Questo prodotto è stato progettato per essere utilizzato all'interno.**

Questo prodotto non è utilizzabile all'esterno. Non esporre questo prodotto alla luce solare diretta per ore e non installare il prodotto vicino ad un riscaldatore o ad un condizionatore d'aria. In caso contrario, si possono causare deformazione, scolorimento e un cattivo funzionamento. Tenere questo prodotto lontano da acqua e umidità.

### **Posizione di installazione**

Rivolgersi al proprio rivenditore per assistenza se non si è sicuri di una posizione appropriata nel proprio particolare ambiente.

- Accertarsi che l'area di installazione sia sufficientemente robusta per sostenere questo prodotto, come un soffitto di cemento.
- Installare il prodotto in una parte della fondazione della costruzione o dove è assicurata una sufficiente robustezza.
- Se un pannello di soffittatura quale un pannello di cartongesso fosse troppo debole per supportare il peso totale, l'area dovrà essere sufficientemente rinforzata.

### **Non collocare l'unità nelle seguenti posizioni:**

- Posizioni dove si può bagnare a causa di pioggia o schizzi d'acqua (incluso sotto grondaie, etc.)
- Posizioni dove viene utilizzato un agente chimico quali una piscina
- Posizioni soggette ad umidità o fumi oleosi quali una cucina
- Posizioni in ambienti specifici soggetti ad un'atmosfera infiammabile o a solventi
- Posizioni dove vengono generate radiazioni, raggi X, forti onde radio o un forte campo magnetico
- Posizioni dove vengono prodotti gas corrosivi, posizioni dove possono essere causati danni dall'aria salmastra quali la riva del mare
- Posizioni dove la temperatura non è compresa nel range specificato (pagina 28)

- Posizioni soggette a vibrazioni (Questo prodotto non è progettato per l'utilizzo su veicoli.)
- Posizioni soggette a condensazione come risultato di drastici cambiamenti della temperatura

### **Accertarsi di rimuovere questo prodotto se non lo si sta utilizzando.**

### **Con questa unità si devono utilizzare cavi LAN schermati (STP) per assicurare conformità con gli standard EMC. \***

\* Soltanto modello E

### **Prima dell'installazione**

- Quando si monta questo prodotto su una parete o su un soffitto, utilizzare le viti descritte a pagina 16. Le viti da utilizzare non sono fornite. Preparare le viti a seconda del materiale, della struttura, della robustezza e di altri fattori dell'area di montaggio e del peso totale degli oggetti da montare.
- Assicurarsi che la superficie di montaggio, l'ancoraggio e le viti siano sufficientemente robusti.
- Non montare questo prodotto su un pannello di cartongesso o su una superficie di legno in quanto sono troppo deboli. Se non è possibile evitare il montaggio di questo prodotto su una superficie di questo tipo, la superficie deve essere sufficientemente rinforzata.

### **Riguardo ai collegamenti di rete**

Quando ci si collega ad una rete utilizzando il cavo di rete di questo prodotto, osservare quanto segue.

- Quando si effettua il cablaggio di rete, progettare e metterlo a punto in modo che non venga colpito da tempeste di fulmini.

## Avvitamento delle viti

- Le viti ed i bulloni devono essere stretti con una coppia di torsione dell'avvitamento adeguato a seconda del materiale e della robustezza dell'area di installazione.
- Non utilizzare un avvitatore ad impatto. L'utilizzo di un avvitatore ad impatto può danneggiare le viti o causare un avvitamento eccessivo.
- Avvitare le viti ad angolo retto rispetto alla superficie. Dopo aver stretto le viti, eseguire un controllo visivo per accertarsi che l'avvitamento sia sufficiente ad assicurare che non ci sia movimento o gioco.

## Interferenza radio

Quando questo prodotto viene utilizzato vicino ad una antenna TV/radio, un campo elettrico o un campo magnetico forte (vicino ad un motore, ad un trasformatore o ad una linea di alimentazione), le immagini possono essere distorte e si può produrre rumore sonoro.

## PoE (Power over Ethernet)

Utilizzare un hub/dispositivo PoE conforme allo standard IEEE802.3af.

## Router

Quando si collega questo prodotto ad Internet, utilizzare un router a banda larga con la funzione di port forwarding (NAT, IP masquerade). Far riferimento al Manuale di istruzioni sul CD-ROM fornito per ulteriori informazioni circa la funzione di port forwarding.

## Impostazione di ora e data

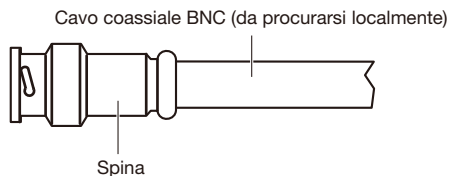
È necessario impostare ora e data prima di mettere in funzione questo prodotto. Far riferimento al Manuale di istruzioni sul CD-ROM fornito per le descrizioni di come eseguire le impostazioni.

## Per il collegamento del cavo coassiale BNC

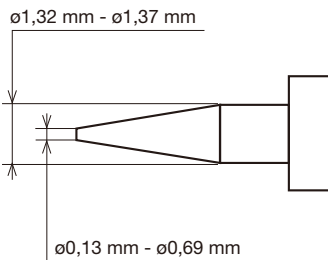
Utilizzare soltanto la spina consigliata di seguito quando si collega un cavo coassiale BNC (da procurarsi localmente) al connettore di ingresso video sul'unità.

Spina utilizzabile: MIL-C39012C o MIL-C39012/16F

\* I suffissi allegati agli standard possono essere aggiornati.



<Dimensioni della punta all'interno della spina consigliata>

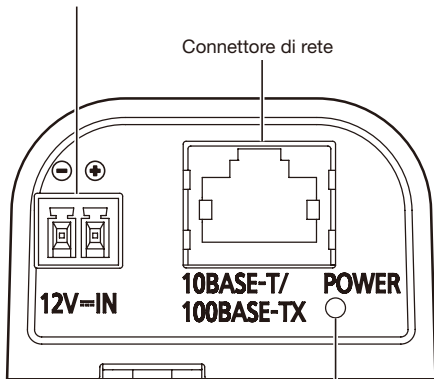


## IMPORTANTE:

- Utilizzare una spina compatibile. In caso contrario si possono causare inconvenienti, quale un cattivo contatto. Nel caso peggiore, si può danneggiare il connettore di questo prodotto.

# Principali controlli operativi

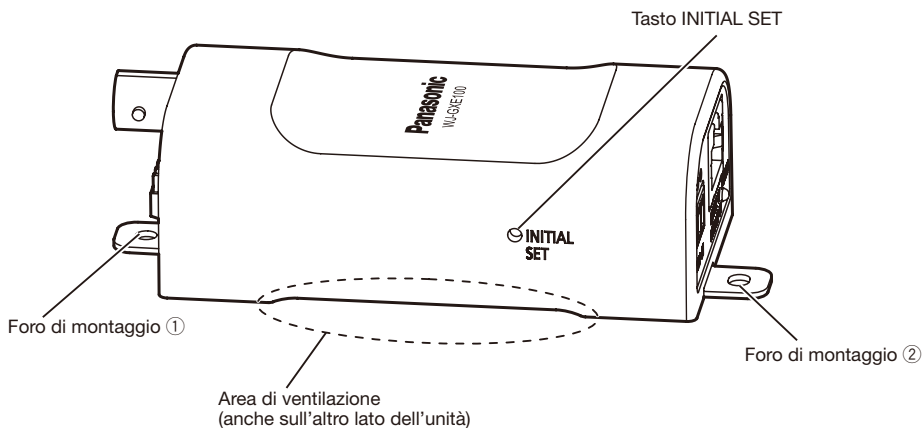
Terminale di alimentazione 12 V CC



Indicatore live

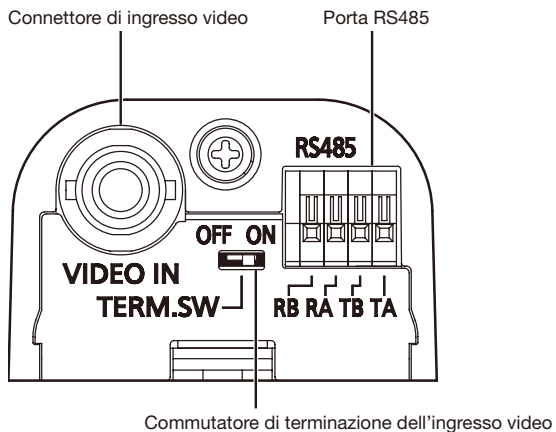
<Riguardo all'indicatore live>

All'accensione	Acceso di colore verde
Quando si è collegati ad una rete (accesso non effettuato)	Acceso di colore arancione
Quando si è collegati ad una rete (accesso effettuato)	Lampeggia di colore arancione/ Lampeggia di colore verde



## Riguardo al tasto [INITIAL SET]

Dopo aver spento l'unità, accendere l'unità mentre si tiene premuto questo tasto ed attendere circa 5 o più secondi senza rilasciare questo tasto. Attendere circa 2 minuti dopo aver rilasciato il tasto. L'unità verrà avviata e verranno inizializzate le impostazioni incluse le impostazioni di rete. Non spegnere l'unità mentre è in corso l'inizializzazione. Prima di inizializzare le impostazioni, si consiglia di annotarsi anticipatamente le impostazioni.



**Commutatore di terminazione dell'ingresso video**

**OFF ON**



Terminato (regolazione predefinita)

**OFF ON**



Non terminato

## Preparativi

Le viti utilizzate per montare l'unità su una parete o su un soffitto non vengono fornite. Preparare le viti a seconda del materiale, della struttura, della robustezza e di altri fattori dell'area di montaggio e del peso totale degli oggetti da montare.

---

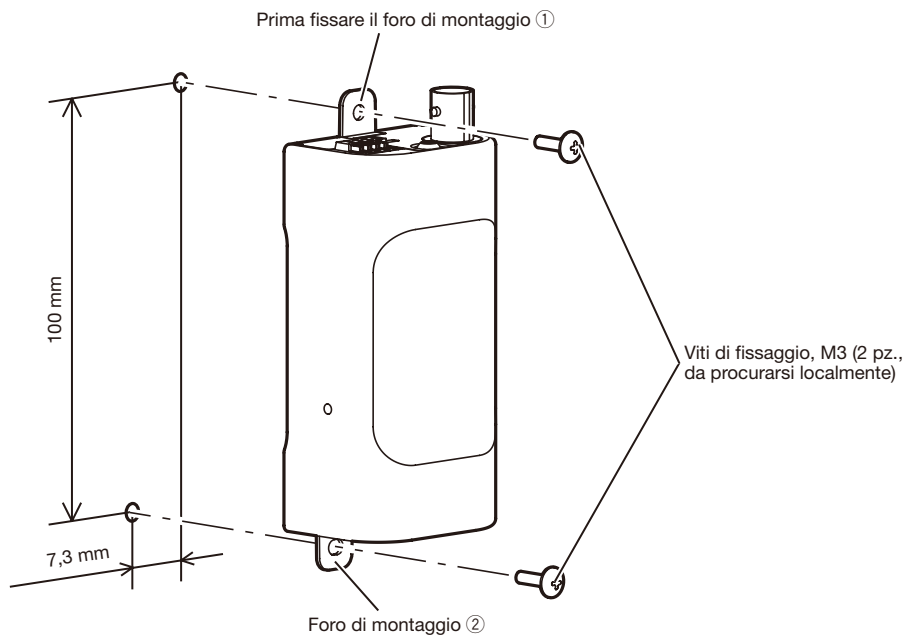
### **IMPORTANTE:**

- Acquistare 2 viti (M3) a seconda del materiale dell'area di installazione. Per il montaggio non è possibile utilizzare chiodi.
  - La capacità di trazione richiesta di una singola vite/bullone è di 196 N o superiore.
  - Non montare questo prodotto su un pannello di cartongesso o su una superficie di legno in quanto sono troppo deboli. Se non è possibile evitare il montaggio di questo prodotto su una superficie di questo tipo, la superficie deve essere sufficientemente rinforzata.
-



## Montaggio a parete o a soffitto

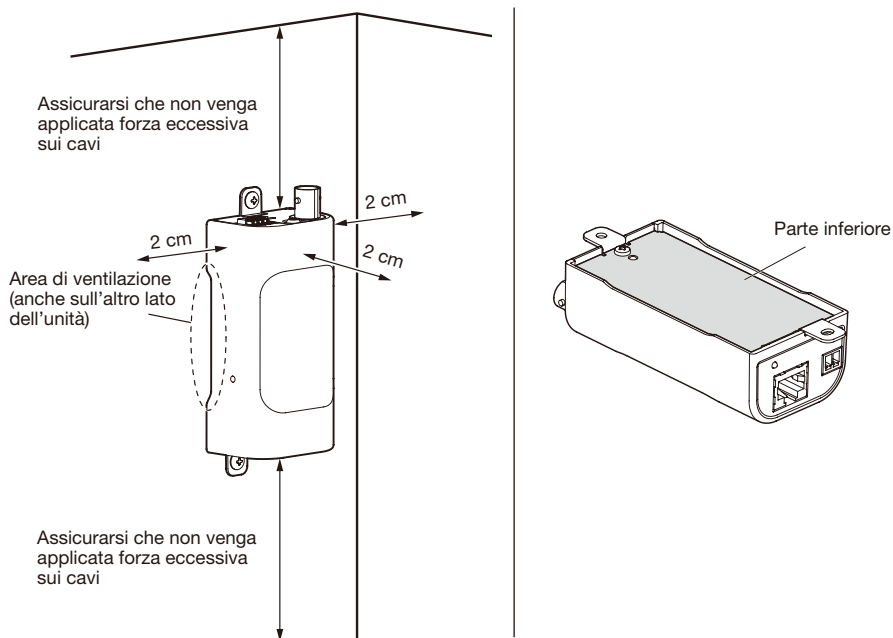
- 1 In base alla necessità impostare la resistenza della terminazione ( $75 \Omega$ ) su ON o OFF con il commutatore di terminazione dell'ingresso video. (☞ Pagina 15)
- 2 Utilizzare 2 viti di montaggio (da procurarsi localmente) per montare l'unità direttamente su una parete o su un soffitto. Fissare le viti ai fori di montaggio nell'ordine da ① a ②.



---

**IMPORTANTE:**

- Adottare le seguenti precauzioni per prevenire che questo prodotto si surriscaldi. La mancata osservanza di queste indicazioni può causare incendi o inconvenienti.
  - Non ostruire le aree di ventilazione
  - Montare l'unità ad almeno 2 cm di distanza da altre pareti o oggetti (Montare l'unità in modo che non venga applicata forza eccessiva sui cavi collegati quando sono collegati)
  - Montare l'unità in modo che niente tocchi la parte inferiore dell'unità
- Adottare le seguenti precauzioni quando si installa l'unità in una custodia (quale una custodia della telecamera), una scatola di alimentazione o un rack.
  - Assicurarsi che l'unità sia fissata saldamente
  - Assicurarsi che non venga applicata forza eccessiva sui cavi
  - Assicurarsi che l'unità o i cavi non entrino in contatto con nessun riscaldatore o ventola installati
  - Non utilizzare in aree che superano le temperature di esercizio specificate per l'unità (☞ pagina 28)



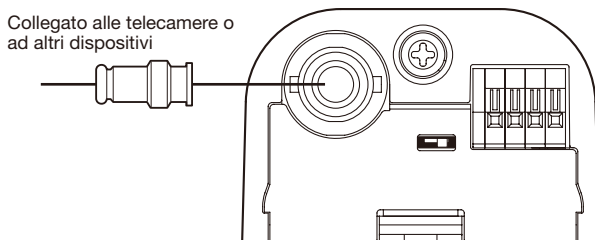
# Collegamento

## Precauzione:

- COLLEGARE ESCLUSIVAMENTE AD UN ALIMENTATORE CLASSE 2 A 12 V CC (UL 1310/CSA 223) o A UNA FONTE DI ALIMENTAZIONE LIMITATA (IEC/EN/UL/CSA 60950-1).
- UN DISPOSITIVO PER INTERRUPERE L'ALIMENTAZIONE FACILMENTE ACCESSIBILE DEVE ESSERE INCORPORATO IN APPARECCHIATURE ALIMENTATE A 12 V CC.

Prima di cominciare i collegamenti, spegnere l'unità e i dispositivi da collegare. Controllare e preparare i dispositivi ed i cavi necessari per il collegamento.

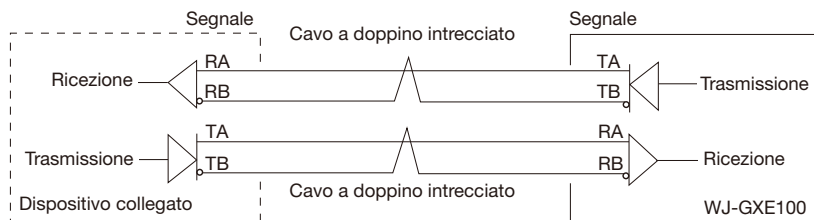
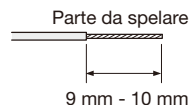
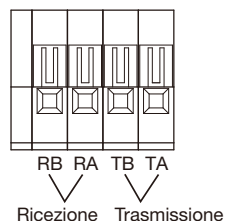
- 1 Collegare il cavo coassiale BNC al connettore di ingresso video sull'unità.



## IMPORTANTE:

- La lunghezza massima del cavo coassiale BNC è 500 m quando si utilizza un cavo 5C-2V e 400 m quando si utilizza un cavo RG-59/U, BELDEN 9259 o equivalente.

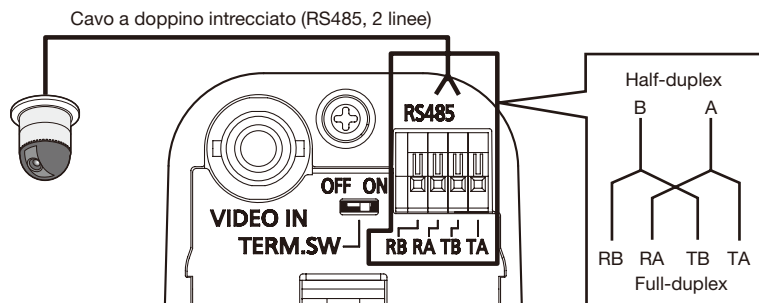
- 2 Collegare un cavo a doppino intrecciato alla porta RS485. Quando si collega un dispositivo esterno, rimuovere innanzitutto 9 mm - 10 mm del rivestimento esterno del cavo e torcere il nucleo del cavo per prevenire cortocircuiti. Specifiche del cavo (conduttore elettrico): 22 AWG - 28 AWG, nucleo singolo, intrecciato
- \* Controllare se la parte spelata del cavo non è esposta ed è saldamente collegata.



---

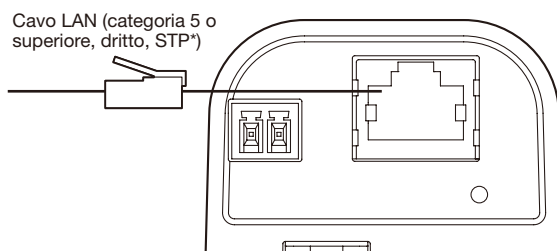
**IMPORTANTE:**

- La porta RS-485 di questa unità è concepita per l'utilizzo con le comunicazioni a 4 linee. Quando si collegano dispositivi con comunicazione a 2 linee, eseguire i collegamenti come indicato nell'illustrazione seguente.



- Quando si eseguono collegamenti con comunicazioni a 2 linee, selezionare “Half-duplex” nel menu di configurazione. Far riferimento al Manuale di istruzioni sul CD-ROM fornito per ulteriori informazioni riguardo al menu di configurazione.
  - Lo stato della porta RS485 è sempre terminato.
  - Eseguire i collegamenti in modo che non venga applicata forza eccessiva sul cavo coassiale BNC o sul cavo a doppio intrecciato quando sono collegati.
  - La lunghezza massima del cavo a doppio intrecciato è 1200 m.
- 

- 3** Collegare un cavo LAN (categoria 5 o superiore, dritto, STP\*) al connettore di rete sull'unità.  
\* Soltanto modello E



- 4** Collegare il cavo di alimentazione.

---

**IMPORTANTE:**

- L'alimentazione 12 V CC deve essere isolata dall'alimentazione CA commerciale.
-

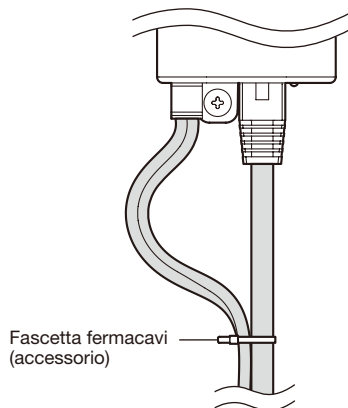
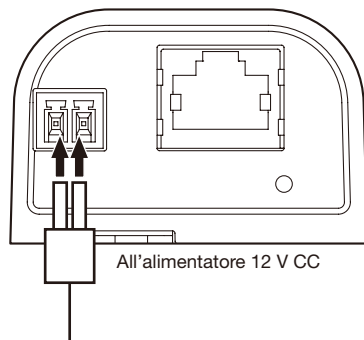
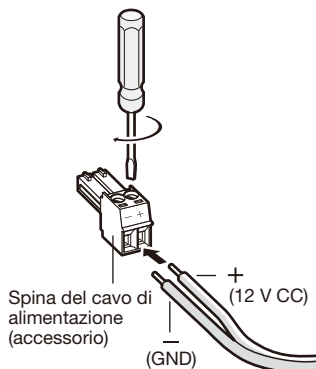
## Quando si utilizza alimentazione 12 V CC\*

- ① Allentare le viti della spina del cavo di alimentazione (accessorio).
- ② Collegare il cavo dell'alimentazione 12 V CC\* alla spina del cavo di alimentazione.  
Spelare l'estremità del cavo dai 3 mm ai 7 mm e torcere sufficientemente la parte spelata del cavo per evitare cortocircuiti.  
Specifiche del cavo (conduttore elettrico):  
16 AWG - 24 AWG, nucleo singolo, intrecciato
  - Controllare se la parte spelata del cavo non è esposta ed è saldamente collegata.
- ③ Stringere le viti della spina del cavo di alimentazione.
- ④ Collegare la spina del cavo di alimentazione al terminale di alimentazione 12 V CC sull'unità.
- ⑤ Legare insieme il cavo di alimentazione ed il cavo LAN utilizzando la fascetta fermacavi (accessorio). Legare insieme i cavi in modo che non possano essere estratti facilmente dall'unità lasciando sufficiente gioco ai cavi.

\* PER MODELLI OMOLOGATI UL, COLLEGARE ESCLUSIVAMENTE AD UN ALIMENTATORE CLASSE 2 A 12 V CC.

### IMPORTANTE:

- Assicurarsi di utilizzare la spina del cavo di alimentazione fornita con questo prodotto.
- Assicurarsi di inserire completamente la spina del cavo di alimentazione (accessorio) nel terminale di alimentazione 12 V CC. In caso contrario, si potrebbe danneggiare l'unità o causare un cattivo funzionamento.
- Eseguire i collegamenti in modo che non venga applicata forza eccessiva sul cavo di alimentazione o sul cavo LAN quando sono collegati.
- Accertarsi di utilizzare un adattatore CA conforme alle specifiche riguardanti alimentazione e consumo di corrente. (☞ Pagina 28)



### **Quando si utilizza PoE (conforme a IEEE802.3af)**

Collegare un cavo LAN (categoria 5 o superiore, dritto, STP\*) tra un dispositivo PoE (quale un hub) ed il connettore di rete dell'unità.

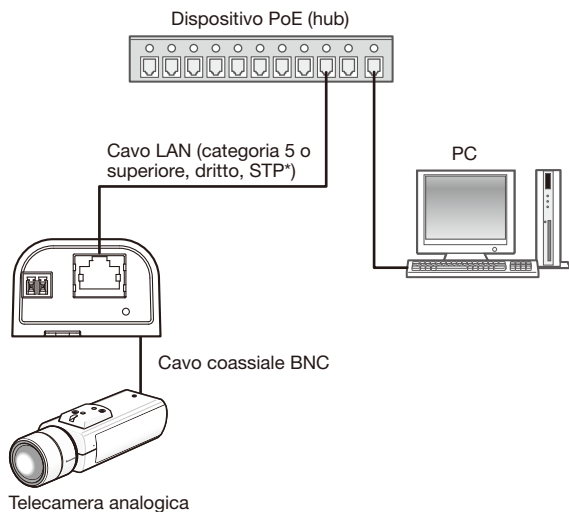
\* Soltanto modello E

---

#### **IMPORTANTE:**

- Utilizzare tutti e 4 i doppini (8 pin) del cavo LAN.
  - La lunghezza massima del cavo è 100 m.
  - Assicurarsi che il dispositivo PoE utilizzato sia conforme allo standard IEEE802.3af.
  - Quando si collegano sia l'alimentatore 12 V CC sia il dispositivo PoE per l'alimentazione, verrà utilizzato 12 V CC per l'alimentazione. A seconda del dispositivo PoE utilizzato, la luce dell'alimentazione può non accendersi ed i collegamenti di rete possono essere impossibili. In questo caso, disattivare l'impostazione del dispositivo PoE e far riferimento al manuale di istruzioni del dispositivo PoE utilizzato.
  - Quando si scollega il cavo LAN, collegare nuovamente il cavo dopo circa 2 secondi. Se il cavo viene collegato velocemente, l'alimentazione può non essere fornita dal dispositivo PoE.
  - Eseguire i collegamenti in modo che non venga applicata forza eccessiva sul cavo LAN quando è collegato.
  - La telecamera deve essere collegata solamente a reti PoE senza instradamento sull'impianto esterno quando si utilizza PoE.
-

## Esempio di collegamento quando ci si collega ad una rete utilizzando un hub PoE



### <Cavo necessario>

Cavo LAN (categoria 5 o superiore, dritto, STP\*)

\* Soltanto modello E

---

### IMPORTANTE:

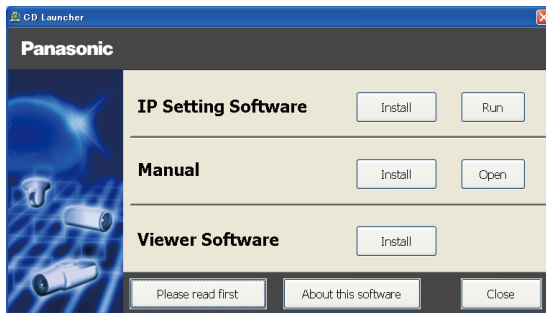
- Utilizzare uno switching hub o un router conforme a 10BASE-T/100BASE-TX.
  - Se non viene utilizzato un dispositivo PoE (hub), il codificatore video di rete deve essere collegato ad un alimentatore.
-

# Configurazione delle impostazioni di rete

## Configurazione dell'unità in modo che vi si possa accedere da un PC

Le seguenti descrizioni si riferiscono a quando l'unità è configurata con le impostazioni predefinite. Se si sta utilizzando un software firewall sul proprio PC, il Programma di configurazione può non essere in grado di trovare nessuna unità sulla propria rete. Configurare l'impostazione dell'unità dopo aver temporaneamente disattivato il software firewall. Rivolgersi all'amministratore di rete o al proprio fornitore di servizi Internet per informazioni circa la configurazione delle impostazioni di rete.

- 1 Inserire il CD-ROM fornito nell'unità CD-ROM del proprio PC.
  - Verrà visualizzato il Contratto di licenza. Leggere il contratto e selezionare "I accept the term in the license agreement", quindi cliccare [OK].
  - Verrà visualizzata la finestra del launcher. Se la finestra del launcher non venisse visualizzata, cliccare due volte sul file "CDLauncher.exe" sul CD-ROM.

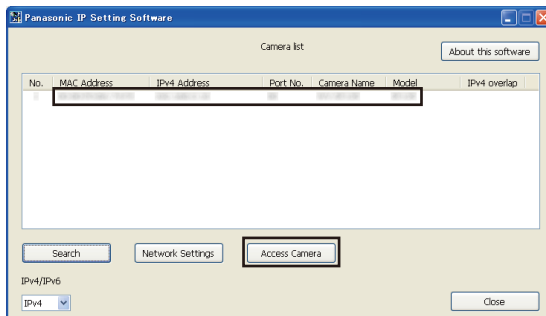


---

### Nota:

- Far riferimento a "Utilizzo del CD-ROM" nel Manuale di istruzioni sul CD-ROM fornito per ulteriori informazioni riguardo al launcher del CD.
- 

- 2 Cliccare il pulsante [Run] accanto a [IP Setting Software].  
Verrà visualizzata la pagina "Panasonic IP Setting Software". Cliccare il pulsante [Network Settings] dopo aver selezionato l'indirizzo MAC/l'indirizzo IP dell'unità da configurare.
- 3 Selezionare l'unità che si desidera configurare e cliccare [Access Camera].





---

**Nota:**

- Quando viene visualizzata più di un'unità sulla schermata [IP Setting Software], cliccare l'unità con l'indirizzo MAC uguale all'indirizzo MAC stampato sull'unità che si desidera configurare.
- 

**4** Se viene visualizzata la schermata di installazione del software visualizzatore "Network Camera View 4S", seguire le istruzioni della procedura guidata per avviare l'installazione. (Il software visualizzatore viene installato dalla telecamera.)

- Verrà visualizzata la pagina "In diretta".
  - Eseguire le impostazioni di [Ora e data] nella pagina "Config" - "Base" prima di utilizzare l'unità.
  - Se viene modificata l'impostazione (NTSC/PAL) per [Ingresso video] sulla scheda [JPEG/H.264] della pagina "Config" - "Immagine", le impostazioni della telecamera verranno ripristinate alle regolazioni predefinite. Tenere presente che le impostazioni di rete e le impostazioni di [Ora e data] non verranno ripristinate.
  - Se non si riesce ad installare il software visualizzatore "Network Camera View 4S" o se non vengono visualizzate le immagini, cliccare il pulsante [Install] accanto a [Viewer Software] sulla finestra del launcher per installare il software.
- 

**Nota:**

- Se non viene visualizzata nessuna immagine sulla pagina "In diretta", far riferimento a Correzione dei difetti di funzionamento su questo documento o nel Manuale di istruzioni sul CD-ROM fornito.
  - È possibile incrementare la sicurezza della rete crittografando l'accesso alle unità utilizzando la funzione HTTPS. Far riferimento al Manuale di istruzioni sul CD-ROM fornito per come configurare le impostazioni HTTPS.
  - Cliccare il pulsante [Config] sulla pagina "In diretta", verrà visualizzata la finestra di autenticazione dell'utente. Digitare il nome dell'utente e la password predefiniti come segue ed effettuare il login.  
Nome dell'utente: admin  
Password: 12345
  - Quando si modificano le impostazioni riguardanti le impostazioni di rete, quali la modalità di connessione, l'indirizzo IP e la maschera di sottorete, cliccare il pulsante [Network Settings] nella schermata [IP Setting Software] come indicato nel passaggio 3, quindi modificare ciascuna impostazione.
  - A causa di miglioramenti della sicurezza nell'"IP Setting Software", le "Network Settings" dell'unità da configurare non potranno essere modificate una volta trascorsi circa 20 minuti dopo l'accensione dell'unità. (Quando il periodo effettivo è impostato su "Soltanto 20 min" in "Configurazione facile dell'IP".)  
Tuttavia, le impostazioni possono essere modificate dopo 20 minuti per le unità nella modalità di impostazione iniziale.
  - È disponibile il "Network Camera Recorder with Viewer Software Lite" che supporta il monitoraggio in diretta e la registrazione di immagini da più telecamere. Per ulteriori informazioni, far riferimento al nostro sito web (<http://panasonic.net/pss/security/support/info.html>).
-

## Correzione dei difetti di funzionamento

### Prima di richiedere la riparazione, controllare i sintomi con la tabella seguente.

Rivolgersi al proprio rivenditore se un problema non può essere risolto anche dopo aver controllato e provato la soluzione nella tabella, oppure se il problema non è descritto sotto.

Sintomo	Causa/Soluzione	Pagine di riferimento
L'unità non si accende.	<p><b>Quando si utilizza alimentazione CC</b></p> <ul style="list-style-type: none"><li>• L'alimentazione 12 V CC è collegata al terminale di alimentazione? → Controllare se il collegamento è stato stabilito correttamente.</li><li>• L'adattatore CA utilizzato è conforme alle specifiche? → Controllare le specifiche riguardanti l'adattatore CA.</li></ul> <p><b>Quando si utilizza un dispositivo PoE per l'alimentazione</b></p> <ul style="list-style-type: none"><li>• Il dispositivo PoE ed il connettore di rete sull'unità sono collegati utilizzando un cavo LAN a 4-doppini? → Controllare se il collegamento è stato stabilito correttamente.</li><li>• A seconda del dispositivo PoE, l'alimentazione verrà interrotta quando la richiesta di potenza supera il suo limite di potenza totale per tutte le porte PoE. → Far riferimento al manuale di istruzioni del dispositivo PoE utilizzato.</li></ul>	21, 22
Le immagini non vengono visualizzate correttamente.	<ul style="list-style-type: none"><li>• La telecamera collegata a questo prodotto è accesa? → Accendere la telecamera.</li><li>• Il cavo coassiale BNC è collegato correttamente al connettore di ingresso video dell'unità? → Controllare che il connettore di ingresso video sia collegato correttamente.</li><li>• L'impostazione dell'ingresso video (NTSC/PAL) della telecamera collegata a questa unità corrisponde all'impostazione dell'ingresso video sulla scheda [JPEG/H.264] della pagina "Immagine"? → Impostare l'ingresso video su NTSC o PAL a seconda della telecamera utilizzata. (☞ Manuale di istruzioni (incluso sul CD-ROM))</li></ul>	– 19 –

Sintomo	Causa/Soluzione	Pagine di riferimento
<p><b>Il menu di configurazione della matrice di commutazione non può essere visualizzato.</b></p>	<ul style="list-style-type: none"> <li>• I segnali non interlacciati possono talvolta non essere trasmessi per visualizzare i menu di configurazione. I menu di configurazione delle matrici di commutazione come ad esempio la Serie WJ-SX550 sono composti di segnali non interlacciati i quali possono talvolta non essere trasmessi da questa unità.</li> </ul>	<p>–</p>
<p><b>Non è possibile controllare le telecamere.</b></p>	<ul style="list-style-type: none"> <li>• Si utilizzano comunicazioni coassiali per controllare le telecamere? → Il controllo delle telecamere non è supportato per le comunicazioni coassiali. Utilizzare l'RS485.</li> <li>• Il cavo è collegato correttamente al terminale RS485 della telecamera? → Controllare che le posizioni di collegamento dei segnali (TA, TB, RA, RB) di questo prodotto e del dispositivo collegato siano corrette.</li> <li>• Se non si possono utilizzare le funzioni Pan/Tilt/Zoom per le telecamere Panasonic, si deve selezionare "Custom" for "Protocollo" sulla scheda [RS485] della pagina "Immagine" e caricare la tabella dei comandi sull'unità. Per ulteriori informazioni, far riferimento al nostro sito web (<a href="http://panasonic.net/pss/security/support/info.html">http://panasonic.net/pss/security/support/info.html</a>).</li> </ul>	<p>–</p> <p>19, 20</p> <p>–</p>

## Dati tecnici

### • Base

Alimentazione:	12 V CC, PoE (conforme a IEEE802.3af)
Consumo di corrente:	12 V CC*: 200 mA, PoE 48 V: 75 mA (Dispositivo classe 1) * PER MODELLI OMOLOGATI UL, COLLEGARE ESCLUSIVAMENTE AD UN ALIMENTATORE CLASSE 2 A 12 V CC.
Temperatura ambiente di funzionamento:	Da -10 °C a +50 °C (Durante l'avvio: Da 0 °C a +50 °C)
Umidità ambiente di funzionamento:	Inferiore al 90 % (senza condensazione)
Connettore di ingresso video:	1 V [p-p]/75 Ω, segnale video composito NTSC o PAL* * NTSC e PAL possono essere commutati nel menu di configurazione.
Porta seriale:	RS485 (Per il controllo di dispositivi esterni)
Dimensioni:	45 mm (L) x 29,5 mm (A) x 88 mm (P) (escluse le sporgenze)
Massa:	Circa 110 g
Finitura:	Unità (parte di resina): Resina PC, bianco vela Unità (parte di metallo): Lamiera di acciaio elettrozincato, rivestimento bianco vela

### • Codificatore

Comunicazione RS485 con le telecamere:	Brandeggio orizzontale/ brandeggio verticale/ zoom/ messa a fuoco/ posizioni preselezionate/ messa a fuoco automatica/ luminosità (Quando si utilizzano telecamere di combinazione Panasonic)
Protocollo di controllo della telecamera:	Panasonic/ Pelco-D/ Pelco-P/ Scelte
Titolo della telecamera sullo schermo:	Fino a 20 caratteri (caratteri alfanumerici, simboli) On/Off
Rivelazione di movimento video (Allarme del VMD):	On/Off (fino a 4 aree disponibili)

### • Rete

Rete:	10BASE-T/100BASE-TX, connettore RJ-45
Risoluzione:	Modalità NTSC: Modalità immagine VGA [4:3] (Telecamera): H.264 VGA (640x480)/QVGA (320x240), max 30 fps JPEG VGA (640x480)/QVGA (320x240), max 30 fps Modalità immagine VGA [16:9] (Telecamera): H.264 VGA (640x360)/QVGA (320x180), max 30 fps JPEG VGA (640x360)/QVGA (320x180), max 30 fps Modalità immagine D1 (Telecamera): H.264 D1 (720x480), max 30 fps JPEG D1 (720x480), max 30 fps

Risoluzione:	<p>Modalità PAL:</p> <p>Modalità immagine VGA [4:3] (Telecamera):</p> <p>H.264 VGA (640x480)/QVGA (320x240), max 25 fps JPEG VGA (640x480)/QVGA (320x240), max 25 fps</p> <p>Modalità immagine VGA [16:9] (Telecamera):</p> <p>H.264 VGA (640x360)/QVGA (320x180), max 25 fps JPEG VGA (640x360)/QVGA (320x180), max 25 fps</p> <p>Modalità immagine D1 (Telecamera):</p> <p>H.264 D1 (720x576), max 25 fps JPEG D1 (720x576), max 25 fps</p>
Metodo di compressione delle immagini:	<p>H.264*1</p> <p>Qualità dell'immagine: Bassa/ Normale/ Fine</p> <p>Tipo di trasmissione: Unicast/Multicast</p> <p>Bit rate: (Bit rate costante/Miglior risultato)</p> <p>64 kbps/ 128 kbps/ 256 kbps/ 384 kbps/ 512 kbps/ 768 kbps/ 1024 kbps/ 1536 kbps/ 2048 kbps/ 3072 kbps/4096 kbps</p> <p>(Priorità del frame rate)</p> <p>Modalità NTSC: 1 fps/ 3 fps/ 5 fps/ 7,5 fps/ 10 fps/ 15 fps/ 20 fps/ 30 fps</p> <p>Modalità PAL: 1 fps/ 3,1 fps/ 4,2 fps/ 6,25 fps/ 8,3 fps/ 12,5 fps/ 20 fps/ 25 fps</p> <p>JPEG</p> <p>Qualità dell'immagine: 0 Super fine/ 1 Fine/ 2/ 3/ 4/ 5 Normale/ 6/ 7/ 8/ 9 Bassa (10 passi: 0-9)</p> <p>Tipo di trasmissione: PULL/PUSH</p>
Intervallo di trasmissione:	<p>Modalità NTSC: 0,1 fps - 30 fps</p> <p>Modalità PAL: 0,08 fps - 25 fps</p> <p>(Il frame rate dei JPEG sarà limitato quando si visualizzano sia immagini JPEG sia immagini H.264.)</p>
Controllo della larghezza di banda:	<p>Illimitato/ 64 kbps/ 128 kbps/ 256 kbps/ 384 kbps/ 512 kbps/ 768 kbps/ 1024 kbps/ 2048 kbps/ 4096 kbps/ 8192 kbps</p>
Protocollo:	<p>IPv6: TCP/IP, UDP/IP, HTTP, HTTPS, RTP, FTP, SMTP, DNS, NTP, SNMP, DHCPv6, MLD, ICMPv6</p> <p>IPv4: TCP/IP, UDP/IP, HTTP, HTTPS, RTSP, RTP, RTP/RTCP, FTP, SMTP, DHCP, DNS, DDNS, NTP, SNMP, UPnP, IGMP, ICMP, ARP</p>
SO*2 *3:	<p>Microsoft Windows 7</p> <p>Microsoft Windows Vista</p> <p>Microsoft Windows XP SP3</p>
Browser:	<p>Windows Internet Explorer 9.0 (32-bit)</p> <p>Windows Internet Explorer 8.0 (32-bit)</p> <p>Windows Internet Explorer 7.0 (32-bit)</p> <p>Microsoft Internet Explorer 6.0 SP3</p>
Numero massimo di accessi contemporanei:	<p>14 (Dipende dalle condizioni della rete)</p>

Cliente FTP:	Trasmissione all'FTP di immagini di allarme, Trasmissione periodica di immagini all'FTP*4
Multiscreen:	Si possono visualizzare simultaneamente su un multiscreen fino a 16 immagini della telecamera. (Inclusa la telecamera stessa)
Compatibilità con telefoni cellulari:	Immagine JPEG
Compatibilità con terminali mobili: (Al dicembre 2012)*5	iPad, iPhone, iPod touch (iOS 4.2.1 o successivo) Terminali mobili Android™

- \*1 La trasmissione per 2 stream può essere impostata singolarmente nello stesso metodo di compressione.
- \*2 Per ulteriori informazioni riguardo ai requisiti di sistema del PC ed alle precauzioni quando si utilizza Microsoft Windows 7, Microsoft Windows Vista o Windows Internet Explorer, cliccare "Manual" - "Open" dal CD-ROM fornito e far riferimento a "Notes on Windows® / Internet Explorer® versions".
- \*3 Quando si utilizza IPv6 per la comunicazione, utilizzare Microsoft Windows 7 o Microsoft Windows Vista.
- \*4 Non disponibile quando è selezionato "D1" per "Modalità immagine (Telecamera)".
- \*5 Per ulteriori informazioni riguardo ai dispositivi compatibili, far riferimento al nostro sito web (<http://panasonic.net/pss/security/support/info.html>).

## Accessori standard

Guida all'installazione (questo documento) .....	1 pz.
Cartolina di garanzia (soltanto per il modello P) .....	1 pz.
CD-ROM* <sup>1</sup> .....	1 pz.
Etichetta del codice* <sup>2</sup> .....	1 pz.
Spina del cavo di alimentazione .....	1 pz.
Fascetta fermacavi .....	2 pz. (inclusa 1 di riserva)

\*1 Il CD-ROM contiene i manuali di istruzioni e diversi tipi di programmi e strumenti software.

\*2 Questa etichetta può essere necessaria per la gestione della rete. L'amministratore di rete deve conservare l'etichetta del codice.

## Accessorio opzionale

Licenza utente accessoria (Per H.264) .....	BB-HCA8A (modello P) BB-HCA8CE (modello E, Corea)*
---	---

\* Necessario in Corea

## Informazioni per gli utenti sulla raccolta e l'eliminazione di vecchie apparecchiature e batterie usate



Questi simboli sui prodotti, sull'imballaggio, e/o sulle documentazioni o manuali accompagnanti i prodotti indicano che i prodotti elettrici, elettronici e le batterie usate non devono essere buttati nei rifiuti domestici generici.

Per un trattamento adeguato, recupero e riciclaggio di vecchi prodotti e batterie usate, vi preghiamo di portarli negli appositi punti di raccolta, secondo la legislazione vigente nel vostro Paese e le Direttive 2002/96/EC e 2006/66/EC.

Smaltendo correttamente questi prodotti e le batterie, contribuirete a salvare importanti risorse e ad evitare i potenziali effetti negativi sulla salute umana e sull'ambiente che altrimenti potrebbero verificarsi in seguito ad un trattamento inappropriato dei rifiuti.

Per ulteriori informazioni sulla raccolta e sul riciclaggio di vecchi prodotti e batterie, vi preghiamo di contattare il vostro comune, i vostri operatori per lo smaltimento dei rifiuti o il punto vendita dove avete acquistato gli articoli.

Sono previste e potrebbero essere applicate sanzioni qualora questi rifiuti non siano stati smaltiti in modo corretto ed in accordo con la legislazione nazionale .



### Per utenti commerciali nell'Unione Europea

Se desiderate eliminare apparecchiature elettriche ed elettroniche, vi preghiamo di contattare il vostro commerciante od il fornitore per maggiori informazioni.

### [Informazioni sullo smaltimento rifiuti in altri Paesi fuori dall'Unione Europea]

Questi simboli sono validi solo all'interno dell'Unione Europea. Se desiderate smaltire questi articoli, vi preghiamo di contattare le autorità locali od il rivenditore ed informarvi sulle modalità per un corretto smaltimento.



Cd

### Nota per il simbolo delle batterie (esempio con simbolo chimico riportato sotto il simbolo principale):

Questo simbolo può essere usato in combinazione con un simbolo chimico; in questo caso è conforme ai requisiti indicati dalla Direttiva per il prodotto chimico in questione.

## Panasonic Corporation

<http://panasonic.net>

Importer's name and address to follow EU rules:

Panasonic Testing Centre  
Panasonic Marketing Europe GmbH  
Winsbergring 15, 22525 Hamburg, Germany

© Panasonic System Networks Co., Ltd. 2013

N0213-0

PGQP1399ZA

Stampato in Cina