



LapCabby

Unità di Ricarica e alloggiamento portatili >

Manuale d'uso

Dotato di un esclusivo sistema di gestione energetica per ridurre l'impatto ambientale



LapCabby Serie V

10V 16V 20V

Per SBLOCCARE gli sportelli anteriori – ruotare la chiave posta sulla parte superiore del LapCabby seguendo il disegno presente sulla serratura.

Per SBLOCCARE gli sportelli posteriori – tirare la maniglia posizionata sotto il lato superiore del LapCabby.

Per BLOCCARE gli sportelli posteriori – chiudere per primo lo sportello destro, poi quello sinistro.

Per BLOCCARE gli sportelli anteriori – assicurarsi che gli sportelli posteriori siano bloccati correttamente, chiudere prima lo sportello sinistro e poi quello destro. Ruotare la chiave posta sulla parte superiore del LapCabby seguendo il disegno presente sulla serratura. Ciò bloccherà sia gli sportelli anteriori che quelli posteriori. Gli sportelli posteriori DOVRANNO essere chiusi prima di procedere alla chiusura di quelli anteriori.

Inserire i portatili nel LapCabby:

1. Posizionare i portatili fra le barre sugli appositi tappetini in gomma.
2. Posizionare gli alimentatori nelle tasche presenti nel vano posteriore, come da immagine. Le misure interne delle tasche sono 68x199x61, e contengono un alimentatore ciascuna.
3. Far passare i cavi degli alimentatori attraverso i fori presenti sul pannello posteriore ed assicurarli alle clip.
4. Collegare i cavi di alimentazione ai portatili e regolare la lunghezza del cavo in modo da poter estrarre i cassetti.
5. Posizionare le clip (in dotazione) sui cavi e fissarle alle barre.
6. Collegare le spine alle prese.
7. Far passare il cavo di alimentazione principale del LapCabby attraverso l'apertura apposita dello sportello posteriore.

NB: due delle ruote sono dotate di freno. Quando il LapCabby è in posizione, abbassate la piastra di metallo per frenare la ruota.

LapCabby Serie H

16H 32H

Per SBLOCCARE gli sportelli anteriori – ruotare la chiave posta sulla parte superiore del LapCabby seguendo il disegno presente sulla serratura.

Per SBLOCCARE gli sportelli laterali – spingere verso il basso la maniglia posizionata nel pannello interno sul fianco dello sportello.

Per BLOCCARE gli sportelli – gli sportelli laterali si bloccano automaticamente quando vengono chiusi. Chiudere gli sportelli anteriori e ruotare la chiave posta sulla parte superiore del LapCabby seguendo il disegno presente sulla serratura.

Inserire i portatili nel LapCabby:

1. Posizionare i portatili sulle mensole.
2. Posizionare gli alimentatori nelle tasche presenti nel vano posteriore, come da immagine. Assicurarsi che gli alimentatori siano rivolti verso il portatile corrispondente. Le misure interne delle tasche sono 300x68x66. Ciascuna tasca contiene un alimentatore nella versione 16H, due nella 32H.
3. Far passare i cavi degli alimentatori attraverso i fori presenti sul pannello posteriore ed assicurarli alle clip.
4. Collegare i cavi di alimentazione ai portatili e regolare la lunghezza del cavo in modo da poter estrarre i cassetti.
5. Fissare i cavi alle apposite clip.
6. Collegare le spine alle prese.
7. Far passare il cavo di alimentazione principale del LapCabby attraverso l'apertura apposita dello sportello posteriore.

NB: due delle ruote sono dotate di freno. Quando il LapCabby è in posizione, abbassate la piastra di metallo per frenare la ruota.

LapCabby Serie Mini

20V 32V

Per SBLOCCARE gli sportelli anteriori – ruotare la chiave posta sulla parte superiore del LapCabby seguendo il disegno presente sulla serratura.

Per SBLOCCARE gli sportelli laterali – spingere verso il basso la maniglia posizionata nel pannello interno sul fianco dello sportello.

Per BLOCCARE gli sportelli posteriori – chiudere per primo lo sportello destro, poi quello sinistro.

Per BLOCCARE gli sportelli anteriori – assicurarsi che gli sportelli posteriori siano bloccati correttamente, chiudere prima lo sportello sinistro e poi quello destro. Ruotare la chiave posta sulla parte superiore del LapCabby seguendo il disegno presente sulla serratura. Ciò bloccherà sia gli sportelli anteriori che quelli posteriori. Gli sportelli posteriori DOVRANNO essere chiusi prima di procedere alla chiusura di quelli anteriori.

Inserire i portatili nel LapCabby:

1. Posizionare i netbook negli alloggiamenti verticali, due netbook per alloggiamento.
2. Posizionare gli alimentatori nelle tasche presenti nel vano posteriore, come da immagine. NB: la linea LapCabby Mini è concepita per ospitare mini portatili/netbook e mini alimentatori. Le misure interne delle tasche sono 41x195x90. Ciascuna tasca contiene 2 alimentatori.
3. Far passare i cavi degli alimentatori attraverso i fori presenti sul pannello posteriore ed assicurarli alle clip.
4. Collegare i cavi di alimentazione ai portatili e regolare la lunghezza del cavo in modo da poter estrarre i cassetti.
5. Fissare i cavi alle apposite clip.
6. Collegare le spine alle prese.
7. Far passare il cavo di alimentazione principale del LapCabby attraverso l'apertura apposita dello sportello posteriore.

NB: due delle ruote sono dotate di freno. Quando il LapCabby è in posizione, abbassate la piastra di metallo per frenare la ruota.

Il sistema **Power 7** è un timer programmabile per 7 giorni che permette di pianificare automaticamente l'alimentazione dei portatili alloggiati nel LapCabby. L'ideale sarebbe ricaricare i portatili nelle ore notturne, quando abitualmente vengono applicate **tariffe orarie più basse**: in questo modo, la scuola potrebbe risparmiare notevolmente sulla bolletta elettrica.

Il sistema **Power 7** mette in funzione in sequenza i vari alimentatori, in modo da evitare sovraccarichi.

Se l'erogazione elettrica si dovesse interrompere in un dato momento, al suo ripristino la ricarica continuerà fino al termine programmato.

Programmare il sistema **Power 7**

1. Inserite la spina principale in una presa adatta. Lo schermo si illuminerà mostrando "**Day**", "**Time**" e "**Date**" (Giorno, Ora e Data). I valori potrebbero non essere corretti al primo avvio.

2. Per programmare il sistema **Power 7** seguite questa procedura:

Premete contemporaneamente i 3 pulsanti e teneteli premuti finché non comparirà la scritta "**Settings Menu**". Attendete alcuni secondi, e la scritta cambierà in "**Set time**". Premete i pulsanti + o - per regolare l'ora. Tenendo premuti i pulsanti per più di 8 secondi la velocità di incremento aumenterà. Il timer è basato sulle 24 ore. Per confermare l'ora desiderata, premete il pulsante centrale.

Il display mostra ora la scritta "**Set date**". Se la data non è esatta, usate i pulsanti + o - per aggiornarla. Per confermare la data desiderata, premete il pulsante centrale.

Il display mostra ora la scritta "**Set day**". Se il giorno non è esatto, usate i pulsanti + o - per aggiornarlo. Per confermare il giorno desiderato, premete il pulsante centrale.

Il display mostra ora la scritta "**Start**", "**Day**" e "**Time**". Questo dato si riferisce al momento di inizio della ricarica. Usate i pulsanti + o - per impostare il momento di inizio della ricarica. Il momento ideale è la 1.00 di notte (01:00:00), e tale è l'impostazione predefinita. Per confermare il momento di inizio della ricarica, premete il pulsante centrale.

Il display mostra ora la scritta "**Duration**", "**Day**" e "**Time**". Questo dato si riferisce a quanto dovrebbe durare il periodo di ricarica. Il periodo ideale è di 7 ore (07:00:00), e tale è l'impostazione predefinita. Per confermare la durata della ricarica, premete il pulsante centrale.

Il display mostra ora la scritta "**Start**", "**Next day**" e "**Time**". Semplicemente ripetete le operazioni compiute fino ad ora finché ad ogni giorno della settimana non sia stato assegnato un momento di inizio ed un periodo di ricarica. Consigliamo, per risparmiare energia, di impostare entrambi i valori per il sabato e la domenica su 00:00:00 e 00:00:00. Premendo contemporaneamente i due pulsanti più esterni e rilasciandoli si imposterà il timer sul valore 00:00:00.

Assicuratevi che l'orario di inizio della ricarica ("**Start**") del lunedì sia impostato su 01:00:00 per una durata ("**Duration**") pari a 07:00:00, in modo tale che i portatili siano completamente carichi al momento dell'inizio della scuola. Quando tutti i valori di inizio e di durata della ricarica saranno stati impostati, premete il pulsante centrale.

Il display mostra ora la scritta "**Man charge time**". Questa indicazione si riferisce alla durata della **ricarica manuale**. Impostate questo valore su 02:00:00. Tale è il valore predefinito: la maggior parte dei portatili si ricaricherà completamente in questo intervallo, ma il valore può essere modificato a piacere. Nel caso in cui fosse necessario ricaricare i portatili durante l'orario scolastico, si potrà attivare facilmente la funzione di ricarica manuale (l'argomento è trattato più avanti).

L'impostazione del valore "Daylight savings on" può essere tralasciata.

Ora il sistema **Power 7** è programmato per coprire l'arco dell'intera settimana e per l'eventuale ricarica manuale. Nel caso in cui volette riprogrammare alcuni valori, premete contemporaneamente i tre pulsanti per tornare al menu delle impostazioni. Potete uscire in qualsiasi momento dal menu delle impostazioni tenendo premuto per alcuni secondi il pulsante centrale.

È possibile attivare la **ricarica manuale** in qualsiasi momento durante l'orario scolastico semplicemente tenendo premuti contemporaneamente i due pulsanti esterni per alcuni secondi. Il display mostrerà la scritta "**Manual charge**" e la durata della ricarica impostata (02:00:00). Il timer eseguirà un conto alla rovescia fino alla fine del tempo impostato per la ricarica. Durante la ricarica potrete sentire dei click in corrispondenza dell'attivazione/disattivazione sequenziale degli alimentatori studiata per evitare sovraccarichi. Il led sulla fila di prese corrispondente lampeggerà con un colore rosso. Per disattivare in qualsiasi momento la ricarica manuale, tenete premuto il pulsante centrale per alcuni secondi. Sarà possibile sentire i suddetti click anche durante la fase notturna di ricarica programmata. Anche in questo caso, il led sulla fila di prese interessata lampeggerà con un colore rosso. Il display mostrerà la scritta "**Charging**".

Durante la fase notturna di ricarica programmata la ricarica può essere **messa in pausa** tenendo premuto il pulsante centrale per alcuni secondi. Il display mostrerà la scritta "**Pause Charging?**". Per selezionare "**Yes**" o "**No**", usate i pulsanti + o -. Se sceglierete "**Yes**", apparirà una "**P**" nell'angolo in alto a destra del display. Per riattivare la ricarica, premete il pulsante centrale. Il display mostrerà la scritta "**Enable Charge**". Utilizzate i pulsanti + o - per scegliere "**Yes**" o "**No**". Se non si compierà nessuna scelta in 30 secondi, la ricarica riprenderà automaticamente.

Presa di alimentazione supplementare - si tratta di una modifica eseguita su richiesta all'atto della fabbricazione. Con tale modifica, una presa specifica rimane alimentata solo quando non è in corso alcuna ricarica - ad esempio, durante l'orario scolastico - fuorché durante la ricarica manuale. Durante la ricarica notturna la presa di alimentazione supplementare sarà spenta per risparmiare elettricità. Qualsiasi apparecchio che necessiti di alimentazione dovrà quindi essere staccato da tale presa. La presa di alimentazione supplementare tornerà ad essere alimentata alla fine della fase di ricarica notturna.

NB: durante la fase di ricarica notturna la programmazione del timer non potrà essere interrotta, ma solo messa in pausa.

Informazioni generali sulla sicurezza

IMPORTANTE: il LapCabby non deve mai essere utilizzato su superfici inclinate. Non tenete mai più di due sportelli o mensole in posizione aperta alla volta.

Prima di spostare LapCabby, assicuratevi sempre che tutti gli sportelli siano completamente chiusi e bloccati e che la spina sia staccata dalla presa.

Questa unità è progettata esclusivamente per l'alloggiamento e la ricarica di computer portatili corredati dai rispettivi alimentatori forniti dal costruttore. Gli alimentatori non devono essere utilizzati per caricare altri dispositivi.

Non lasciate l'unità incustodita in spazi dove possano aver libero accesso dei bambini. Durante la fase di ricarica i freni delle ruote devono essere abbassati per impedire qualsiasi movimento dell'unità, gli sportelli devono essere bloccati e la chiave deve essere custodita in un luogo sicuro. Ricordatevi di staccare sempre la spina dalla presa ogni volta che aprite il LapCabby o cambiate di posto i trasformatori.

Quando il LapCabby è staccato dalla presa a muro assicuratevi, dove possibile, che anche la presa sia disattivata.

Per evitare il pericolo di scosse elettriche o incendi l'unità deve essere utilizzata solo da persone adulte e qualificate.

Questo apparecchio non deve essere usato da persone (bambini compresi) con ridotte capacità fisiche, sensoriali o mentali o con scarsa esperienza o conoscenza, se non sotto una attenta supervisione o dopo aver ricevuto precise istruzioni da parte di un responsabile in grado di garantirne l'incolumità.

Occorre fare attenzione affinché i bambini non giochino con l'apparecchio.

Se il cavo di alimentazione principale risultasse danneggiato, occorre farlo sostituire dal produttore o dal rivenditore autorizzato, in modo da evitare qualsiasi pericolo.

Aprire gli sportelli oltre i 90° può danneggiare le cerniere (fanno eccezione gli sportelli delle versioni 16H e 32H, che si aprono di 160°).

Le unità LapCabby sono fornite di due ruote frenate e due ruote non frenate che permettono di muoverlo in qualsiasi momento in ambienti chiusi (movimento su tappeti, parquet, piastrelle). Il movimento su bitume, asfalto, cemento e superfici accidentate è sconsigliabile, ed annulla qualsiasi garanzia per eventuali danni alle ruote. Per trasportare il LapCabby da un piano all'altro si consiglia l'uso di un montacarichi o di una rampa. Non fate scendere o salire il LapCabby dalle scale, perché potrebbe danneggiarsi.

Il LapCabby e la funzione Power 7 devono essere utilizzati in un ambiente asciutto ed a temperatura ambiente. L'unità non deve entrare in contatto con acqua o umidità. Il LapCabby non deve essere usato all'aperto. Il LapCabby non deve essere trasportato attraverso spazi aperti a meno che il clima non sia caldo e asciutto. Se ciò fosse impossibile, assicuratevi almeno che il LapCabby non sia soggetto all'umidità, ed in ogni caso lasciatelo almeno quattro ore a temperatura ambiente prima di collegare gli alimentatori.

Le prese all'interno dell'unità devono essere utilizzate esclusivamente per la ricarica dei portatili. L'utilizzo di tali prese per ricaricare od alimentare altri dispositivi farà decadere la garanzia (fatta eccezione per accessori opzionali autorizzati dal costruttore).

Precauzioni per l'utilizzo del sistema Power 7

Importante: il carico **totale** su ogni gruppo di prese non deve superare gli 8amp ed il carico **totale** su tutte le prese (comprese le eventuali prese ausiliarie) non deve superare i 13 amp (le prese ausiliarie sono una caratteristica opzionale).

Non ci sono parti parti accessibili del sistema Power 7. Solo il personale qualificato può accedere all'interno dell'unità Power 7. Non manomettere l'unità in alcun modo.

Non bisogna ostruire o coprire in alcun modo le prese d'aria del LapCabby o dell'unità Power 7.

Prima di pulire le superfici in plastica del LapCabby occorre staccare la spina principale dalla presa. Le superfici in plastica dovranno essere pulite usando esclusivamente un panno asciutto. Non usate detersivi o spray.

Non tirate il cavo di alimentazione principale per spostare il LapCabby. Durante gli spostamenti il cavo di alimentazione principale dovrà essere alloggiato all'interno del LapCabby stesso in modo da non danneggiarlo.

ATTENZIONE:

Il sistema Power 7 segue questi standard: EN 60730-1: 2000+A12: 2003+A1: 2004+A13: 2004+A14: 2005+A15: 2007+A16: 2007 and EN 60730-2-1:91 + A1:97 + A12:93 + A11:94 + A13:2003 + A14:2003. Il timer è uno strumento incorporato all'interno dell'unità LapCabby.

Dati tecnici

Grado di protezione dall'ingresso di oggetti solidi, polvere ed acqua: **IPX0**

Grado di protezione dallo shock elettrico: **Insulation-encased Class I control**

Grado di inquinamento: **2**

Temperatura di utilizzo: **-10 - 30° C**

Voltaggio: **230 - 240 V**

Frequenza: **50 Hz**

Carico massimo: **13 A: Carico totale su tutti i gruppi di prese**

8A: Carico totale su ciascun singolo gruppo di prese

Tipo di carico: **Resistivo**

Resistenza: **2.5 KV**

Tipo di terminale e dimensioni: **Terminale avvitato su PCB**

Cavo di alimentazione: **Cavo con spina tripolare**

Dimensioni massime del conduttore: **1.5 mm²**

Tipo di cavo di alimentazione: **H05VV-F**

Identificazione dei terminali: **1, 2, 3, 4, 5, L, N, E**

Numero di cicli in automatico: **10000**

Circuito di disconnessione: **Disconnessione elettronica**

Materiale isolante: **PTI175, livello 3**

Raffreddamento: **Convezione naturale**

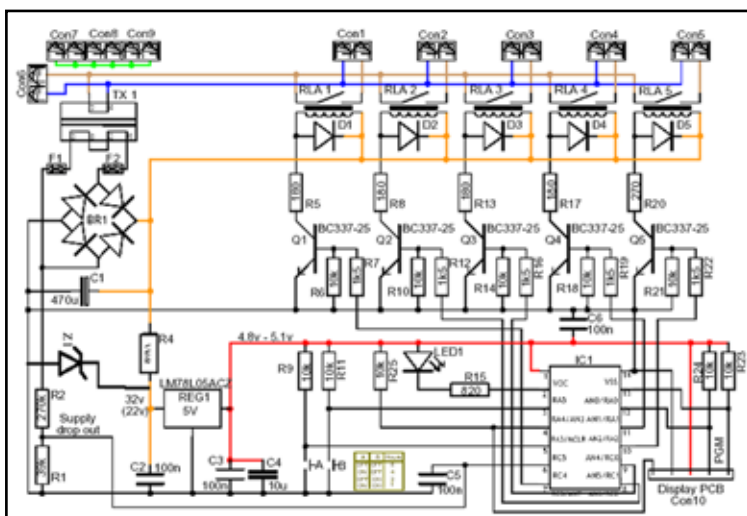
Controllo: **Incorporato**

Classe software: **Class A**

Sistema di fissaggio per i cavi non distaccabili: **Type Y**

Classificazione: **Type 1**

Periodo di stress elettrico sulle parti isolate: **Lungo**



Importante:

1. Non cancellare il PIC prima della programmazione, perché ciò distruggerà il valore di calibrazione dell'oscillatore
2. Re 1 deve avere un tipo di input a 63 V
3. F1 e F2 sono fusibili con resistenza a 0,5W
4. La resistenza dei relè deve essere => 1440 ohm
5. TX 1 è 3.2 VA 12-0-12v o 24v
6. Transistori VCEO=>40v, hfe>150, IC>100mA Ptot>200mw
7. Tutti resistori sono costituiti da pellicola con 1% di metallo, fuorché dove diversamente indicato

TERMINAL IN: PER CAVO DI ALIMENTAZIONE

TERMINAL 1-4: PER ALIMENTATORI PORTATILI

TERMINAL 5: PER ALIMENTATORI PORTATILI E PERIFERICHE ADATTE

Smaltimento del prodotto:



Questo marchio indica che il presente prodotto non può essere smaltito nei contenitori dei rifiuti domestici indifferenziati su tutto il territorio dell'Unione Europea. Per evitare qualsiasi possibile danno all'ambiente o alla salute delle persone causato da uno smaltimento inappropriato, dovrete gestire il prodotto in maniera responsabile, sostenendo il riciclo dei materiali ed il riutilizzo dei materiali. Per smaltire il prodotto contattate il servizio di Nettezza Urbana della vostra zona.



ATTENZIONE!
PERICOLO DI SCOSSA ELETTRICA
ATTENZIONE! I CAVI ELETTRICI POSSONO COSTITUIRE
UN PERICOLO
UN UTILIZZO IMPROPRIO PUÒ CAUSARE UN INCENDIO
O UNA SCOSSA ELETTRICA MORTALE