

**PIASTRA VIBRANTE
MARCIA AVANTI
MOD.**

CPB 6 / 7 / 9

batmatic

Modello

Matricola

INTRODUZIONE

Grazie per avere scelto una piastra BATMATIC. La Vostra nuova piastra è uno strumento di lavoro utile ed affidabile.

Osservando le regole di sicurezza e le istruzioni allegate si preserva l'incolumità del personale e si mantiene funzionale ed efficiente la piastra.

Sostituire immediatamente i pezzi usurati o inefficienti. Sulle tavole in fondo al manuale troverete tutti i codici necessari per ordinare i pezzi di ricambio.

INDICE

REGOLE DI SICUREZZA PER PIASTRE VIBRANTI.....	4
SICUREZZA.....	4
SOLLEVAMENTO E TRASPORTO.....	4
MANUTENZIONE.....	5
CONTROLLO PERIODICO.....	5
INCENDIO.....	5
RISCHIO RESIDUO.....	5
MASSIMA INCLINAZIONE.....	6
FUNZIONAMENTO.....	6
USO PREVISTO.....	6
COMANDI.....	7
CONTROLLI PRIMA DELL'AVVIAMENTO.....	7
AVVIAMENTO DEL MOTORE (MANUALE).....	7
ARRESTO DEL MOTORE (MANUALE).....	7
OLIO MOTORE.....	7
FILTRO ARIA A SECCO.....	8
FILTRO ARIA A BAGNO D'OLIO.....	8
MANUTENZIONE.....	9
PROBLEMI, CAUSE E SOLUZIONI.....	10
LUBRIFICANTI.....	11
DATI TECNICI.....	12
RUMOROSITÀ.....	12
VIBRAZIONI.....	12

REGOLE DI SICUREZZA PER PIASTRE VIBRANTI

SICUREZZA

- Le piastre vibranti devono essere utilizzate da personale che:
 - abbia raggiunto la maggiore età;
 - sia ritenuto idoneo per costituzione fisica e capacità mentale;
 - sia addestrato e munito di qualifica riconosciuta dal datore di lavoro.Per utilizzare le piastre vibranti è necessaria l'autorizzazione del datore di lavoro.
- Le piastre vibranti vanno usate esclusivamente per lavori di compattazione in osservanza delle regole di sicurezza.
- Il personale che usa le piastre vibranti deve essere preventivamente informato circa le norme di sicurezza.
- Non utilizzare la piastra sotto l'effetto di droghe o alcolici.
- Gli addetti alle piastre devono essere muniti di cuffie protettive, guanti protettivi, scarpe antinfortunistiche e casco protettivo.
- Non influenzare o annullare l'efficienza delle componenti di comando e di manovra della piastra.
- Non abbandonare mai i comandi della macchina durante la compattazione.
- Prima di ogni sosta di lavoro posizionare la macchina a motore spento in un luogo ove non rechi pericolo.
- Immettere carburante a motore spento. Evitare fuoriuscite sulle parti calde del motore e nelle vicinanze della piastra.
- Si consiglia di non fumare quando si utilizza la piastra e di tenere la macchina lontana da fiamme libere.
- Controllare sempre la tenuta dal tappo del serbatoio. Se è presente il rubinetto per il carburante, chiuderlo quando la macchina è a motore spento.



ATTENZIONE

Se il serbatoio è difettoso sostituirlo immediatamente. Un serbatoio in cattive condizioni potrebbe esplodere.

- Non utilizzare la piastra in ambienti dove siano presenti esalazioni gassose.
- Non utilizzare la piastra in ambienti chiusi dove non sia garantito un sufficiente ricambio d'aria.
- Utilizzare indumenti antinfortunistici che non intralcino il lavoro.
- In prossimità di pendii o dislivelli fare attenzione che la piastra non si rovesci.
- Quando si compatta in retromarcia e in luoghi ristretti, l'operatore deve tenersi a lato del manico per evitare di inciampare.
- Operare sempre in condizioni sicure per evitare incidenti alla persona.
- Lavorare in condizioni di massima stabilità.
- Le ruote per il trasporto delle macchine servono solo per spostamenti in cantiere, in tutte le altre situazioni vanno tolte.
- Le piastre vibranti vanno utilizzate in ottemperanza delle norme di sicurezza.
- Accertarsi sempre del corretto funzionamento dei comandi e dei dispositivi di sicurezza.
- Se si riscontrano malfunzionamenti arrestare immediatamente il motore ed informare i responsabili del cantiere.

SOLLEVAMENTO E TRASPORTO

- Non sollevare la piastra quando è in moto.
- Verificare che i punti di sollevamento non siano danneggiati.
- Per le operazioni di carico e scarico agganciare la piastra agli appositi punti di sollevamento e utilizzare mezzi in grado di sopportarne il peso.

- Posizionare stabilmente gli scivoli e accertarsi del peso che possono sopportare. Evitare ribaltamenti imprevisti.
- Non trasportare la piastra a motore acceso.
- Fissare la piastra sui mezzi di trasporto in modo che non si ribalti e non scivoli.
- Per trasporti a lunga distanza svuotare completamente il serbatoio del carburante.

**ATTENZIONE**

Non sollevare la macchina per il manico.

MANUTENZIONE

- Utilizzare solo ricambi originali.
- Non alterare i dispositivi di funzionamento della piastra.
- Non modificare il regime di giri del motore.
- Non azionare il motore senza il filtro dell'aria montato.

**ATTENZIONE**

Ogni modifica apportata alla piastra senza il consenso della casa produttrice declina la stessa da ogni responsabilità e invalida ogni garanzia.

- Non eseguire manutenzioni alla macchina mentre è in movimento o mentre il motore è acceso.
- Dopo aver effettuato ogni riparazione o manutenzione ripristinare i dispositivi di sicurezza.

CONTROLLO PERIODICO

Per un corretto funzionamento è importante eseguire una manutenzione regolare sulla macchina.

INCENDIO

In caso di incendio alla macchina, utilizzare un estintore a polvere classe AB

RISCHIO RESIDUO

La piastra vibrante è progettata per assorbire gran parte delle vibrazioni. In base alle condizioni del terreno e ai tempi di esposizione, le vibrazioni avvertite al sistema mano-braccio potrebbero superare i livelli consigliati.

**ATTENZIONE**

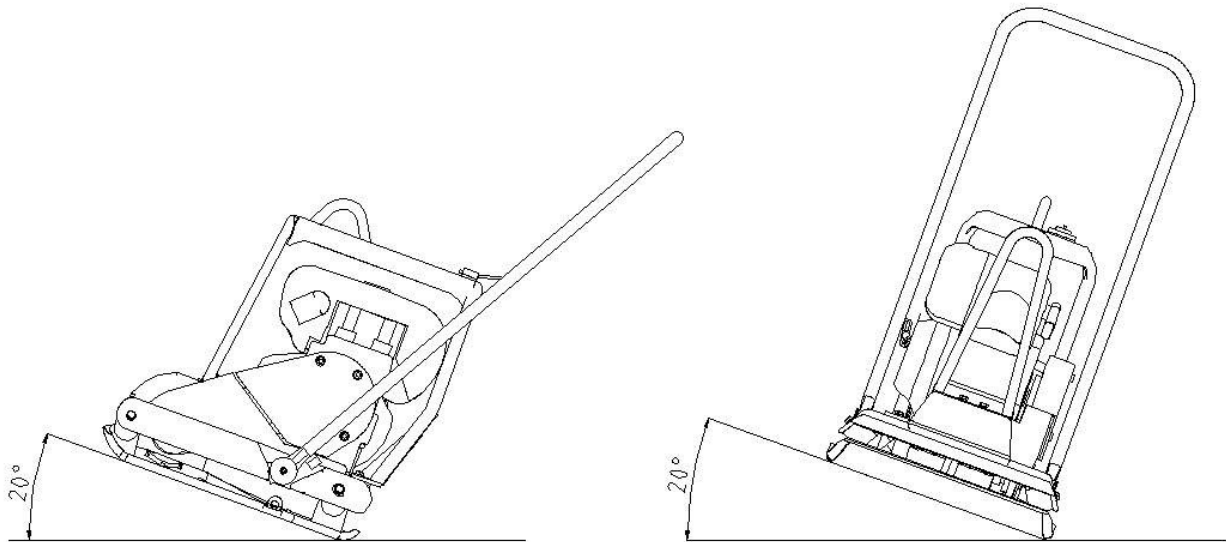
Evitare di utilizzare la piastra vibrante su terreni già compattati in precedenza

L'esposizione prolungata alle vibrazioni potrebbe provocare lesioni alle mani o ai polsi. Se si avvertono forti fastidi o dolori non utilizzare la macchina e consultare un medico prima di riprendere il lavoro

L'esposizione prolungata a forti rumori senza adeguate protezioni auricolari potrebbe causare danni permanenti all'udito.

Le suddette regole vanno abbinate alle direttive vigenti presso i Vostri cantieri.

MASSIMA INCLINAZIONE



FUNZIONAMENTO

La vibrazione necessaria per la compattazione e' generata da un albero eccentrico posizionato all'interno del vibratore.

L'eccentrico è azionato dal motore e il movimento e' trasmesso mediante la frizione centrifuga e la cinghia trapezoidale.

La frizione centrifuga a basso regime di giri del motore interrompe il movimento dell'eccentrico. L'acceleratore permette di variare il numero di giri del motore. La piastra vibrante deve essere utilizzata sempre con la leva dell'acceleratore in posizione "operativo".

Il supporto motore e la piastra di base sono collegati con 4 antivibranti per ridurre le vibrazioni all'operatore.

USO PREVISTO

Ideali per la finitura e la riparazione di superfici asfaltate. Possono essere utilizzate anche per piccoli lavori di compattazione di giardini.

Utilizzare la piastra solo per il lavoro per cui è stata progettata.

COMANDI

CONTROLLI PRIMA DELL'AVVIAMENTO

- Leggere con attenzione il manuale di istruzioni prima di utilizzare la piastra
- Livello dell'olio del motore
Controllare il livello dell'olio mediante l'apposita asta di controllo. Se non c'è olio o se il livello è basso ripristinare fino a livello con olio di tipo SAE 15 W 40.
- Filtro aria
Assicurarsi che il filtro dell'aria sia pulito ed in buono stato. Se necessario pulirlo o sostituirlo.
- Carburante
Non utilizzare miscele o benzine sporche. Evitare infiltrazioni di sporcizia, polvere o acqua nel serbatoio del carburante.
Fare il pieno di carburante. Non versare carburante sul motore.

AVVIAMENTO DEL MOTORE (MANUALE)

- Aprire il rubinetto del carburante.
- Posizionare la leva dell'acceleratore fino a 3/4.
- Agire sulla leva dello starter per aprire l'aria (se presente).
- Agire sull'interruttore di accensione/spegnimento.
- Tirare l'autoavvolgente fino a raggiungere la compressione del motore, poi tirare con energia.



ATTENZIONE

Tirare con decisione la funicella fino all'accensione per evitare contraccolpi.

- Appena il motore si avvia agire sulla leva dello starter per chiudere l'aria (se presente).
- Fare riscaldare per qualche minuto il motore facendolo girare al minimo.
- La piastra inizierà a muoversi quando la leva dell'acceleratore sarà portata in posizione di esercizio.

ARRESTO DEL MOTORE (MANUALE)

- Posizionare l'acceleratore al minimo. Far girare il motore al minimo per alcuni minuti.
- Agire sull'interruttore di accensione/spegnimento.



ATTENZIONE

Non azionare l'interruttore di accensione/spegnimento quando la macchina è a pieno gas.

- Chiudere il rubinetto del carburante.

OLIO MOTORE

- Verificare il livello dell'olio mediante l'apposita asta di controllo. Se necessario rabboccare con olio SAE 15W40

Cambio Olio

- Effettuare lo scarico dell'olio con il motore ancora caldo.
- Procedere con il riempimento fino al livello indicato (Olio SAE 15W40).

**ATTENZIONE**

Impiegare olio con la viscosità e con le caratteristiche prescritte dal fabbricante del motore (vedi manuale motore).

FILTRO ARIA A SECCO**ATTENZIONE**

Pulire regolarmente il filtro dell'aria per evitare danni al motore

- Aprire il filtro e togliere la massa filtrante.
- Battere leggermente e ripetutamente l'elemento su una superficie dura, in modo da eliminare la sporcizia in eccesso.
- Pulire l'elemento filtrante.
- Rimontare il filtro. Non accendere il motore senza il filtro dell'aria.

FILTRO ARIA A BAGNO D'OLIO**ATTENZIONE**

Pulire regolarmente il filtro dell'aria per evitare danni al motore

- Aprire il filtro e togliere la massa filtrante superiore.
- Lavare la massa filtrante superiore con acqua e sapone.
- Pulire la vaschetta superiore.
- Rimontare la massa filtrante superiore.
- Rimuovere la massa filtrante inferiore.
- Lavare e asciugare la massa filtrante.
- Vuotare e pulire la vaschetta.
- Versare olio motore fino al livello indicato.
- Rimontare il filtro aria.

**ATTENZIONE**

Non usare benzina o solventi altamente infiammabili per pulire il filtro, potrebbero verificarsi incendi o esplosioni.



Non disperdere olio esausto, batterie, carburante ed altre sostanze pericolose nell'ambiente.

MANUTENZIONE

COMPONENTE	MANUTENZIONE	PERIODICITÀ
Filtro aria	Controllare il filtro e se è necessario pulirlo o sostituirlo. Controllare il livello dell'olio (solo per i modelli con filtro a bagno d'olio).	Giornaliera
Serbatoio carburante	Controllare la tenuta del tappo del serbatoio e se necessario sostituirlo.	
Motore	Controllare il livello dell'olio e se necessario aggiungerne.	
Motore	Controllare il numero di giri del motore.	
Eccitatore	Verificare la tenuta.	
Motore	Primo cambio olio.	Dopo 20 h
Motore	Pulire la candela di accensione.	Mensile
Cinghia trapezoidale	Controllare la tensione.	Mensile
Serbatoio carburante	Controllare il filtro carburante e se necessario sostituirlo.	Dopo 100 h
Motore	Cambio olio.	
Eccitatore	Controllare il livello dell'olio, se necessario aggiungerne.	Dopo 150 h
Eccitatore	Cambio olio.	Dopo 250 h

PROBLEMI, CAUSE E SOLUZIONI

PROBLEMA	CAUSA	SOLUZIONE
Il motore gira regolarmente a regime ma la macchina non vibra	Si è rotta la cinghia di trasmissione	Sostituire la cinghia
	La cinghia è allentata perché consumata	
	Si è rotta la puleggia centrifuga	Sostituire la puleggia
Velocità di avanzamento ridotta o discontinua	I giri del motore non sono a regime	Verificare che durante il lavoro la leva dell'acceleratore sia in posizione "operativo"
	La cinghia di trasmissione è allentata	Regolare il numero di giri del motore con apposito strumento Tirare la cinghia di trasmissione, se necessario sostituirla
Il motore gira al minimo ma l'eccitatore non si ferma	Cattivo funzionamento della puleggia centrifuga	Riparare la puleggia ed eventualmente sostituirla
Il vibratore si scalda oltre i 90°	C'è troppo olio nel vibratore	Ripristinare il livello dell'olio nel vibratore Successivamente controllare se il paraolio ha subito dei danni. Eventualmente sostituirlo
Il motore gira a fatica e il vibratore è rumoroso e si ferma o rallenta	Blocco meccanico nel vibratore (cuscinetti, albero)	Rimuovere la causa del blocco od eventualmente sostituire il vibratore
Il motore si spegne o non lavora a regime	Mancanza di carburante	Aggiungere carburante
	Mancanza di olio	Aggiungere olio
	Filtro aria sporco	Pulire il filtro aria o eventualmente sostituirlo
	Parti o circuito del motore danneggiati	Rivolgersi ad un centro di riparazione del motore

LUBRIFICANTI

	Modello	Quantità	Tipo
Vibratore	CP 6-7-9	0,2 kg	SAE 15 W 40
	CP 13-15-17	0,5 kg	
	CB1450-CD1450	0,2 kg	Pontonic FDL 75W90
Motore	Tutti i modelli	Vedere libretto motore	SAE 15W40

NUMERO GIRI MOTORE / VIBRATORE

Modello	Giri Motore	Giri Vibratore
CP 6-7-9	3500 – 3550	5350 – 5400
CB1450 – CD1450	3400 – 3450	5350 – 5400
CP 13-15-17	3550 – 3600	5350 – 5400



ATTENZIONE

Non tarare il numero di giri del motore con valori differenti da quelli presenti in tabella. Un errato numero di giri del motore provoca un cattivo funzionamento della macchina e la possibile rottura della stessa. La manomissione del numero di giri comporta la decadenza di ogni garanzia.

DATI TECNICI

Modello	CPB6	CPB7	CPB9
Dimensioni piastra Larg. x Lung.	mm 360 x 530	mm 420 x 550	mm 500 x 560
Peso operativo	kg 69	Robin Subaru EX 13	kg 89
		Honda GX 120	
Velocità di avanzamento	kg 67	kg 74	kg 89
		kg 72	
Max pendenza superabile		20 m/min	
Frequenza		20 %	
Forza Centrifuga	11 kN	90 Hz	15,99 kN
Trasmissione	Frizione centrifuga / Cinghia		
Motore	Monocilindrico 4 tempi raffreddato ad aria		
	Robin Subaru EX 13		Honda GX 120
Potenza motore	HP 4,3 kW 3,2		HP 4 kW 2,9
Cilindrata	126 cm ³		118 cm ³
Carburante	Benzina		
Consumo	----		----
Capacità serbatoio	2,7 lt		----

RUMOROSITÀ

La macchina è conforme alle disposizioni della direttiva 2000/14/CE, procedura I allegato VI
 Livello di potenza sonora rilevato su un'apparecchiatura significativa **99,2** [dB(A)]
 Livello di potenza sonora garantito **103** [dB(A)]

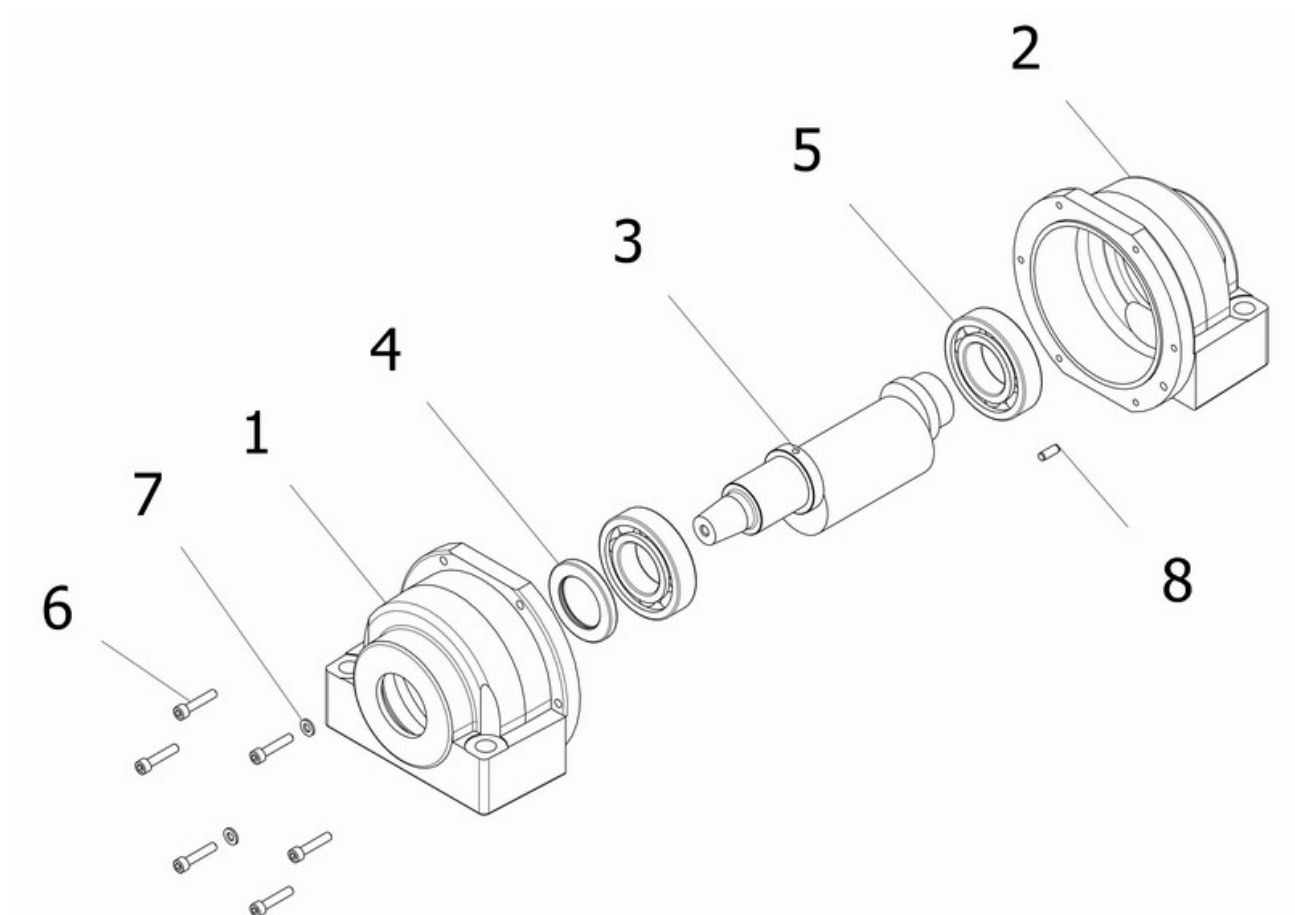
VIBRAZIONI

L'apparecchiatura è stata testata in conformità a quanto previsto dall'allegato D della norma prEN500-4:2001
 Il valore medio quadratico dell'accelerazione cui è sottoposto il sistema braccio-mano è risultato essere **9,2** m/s²

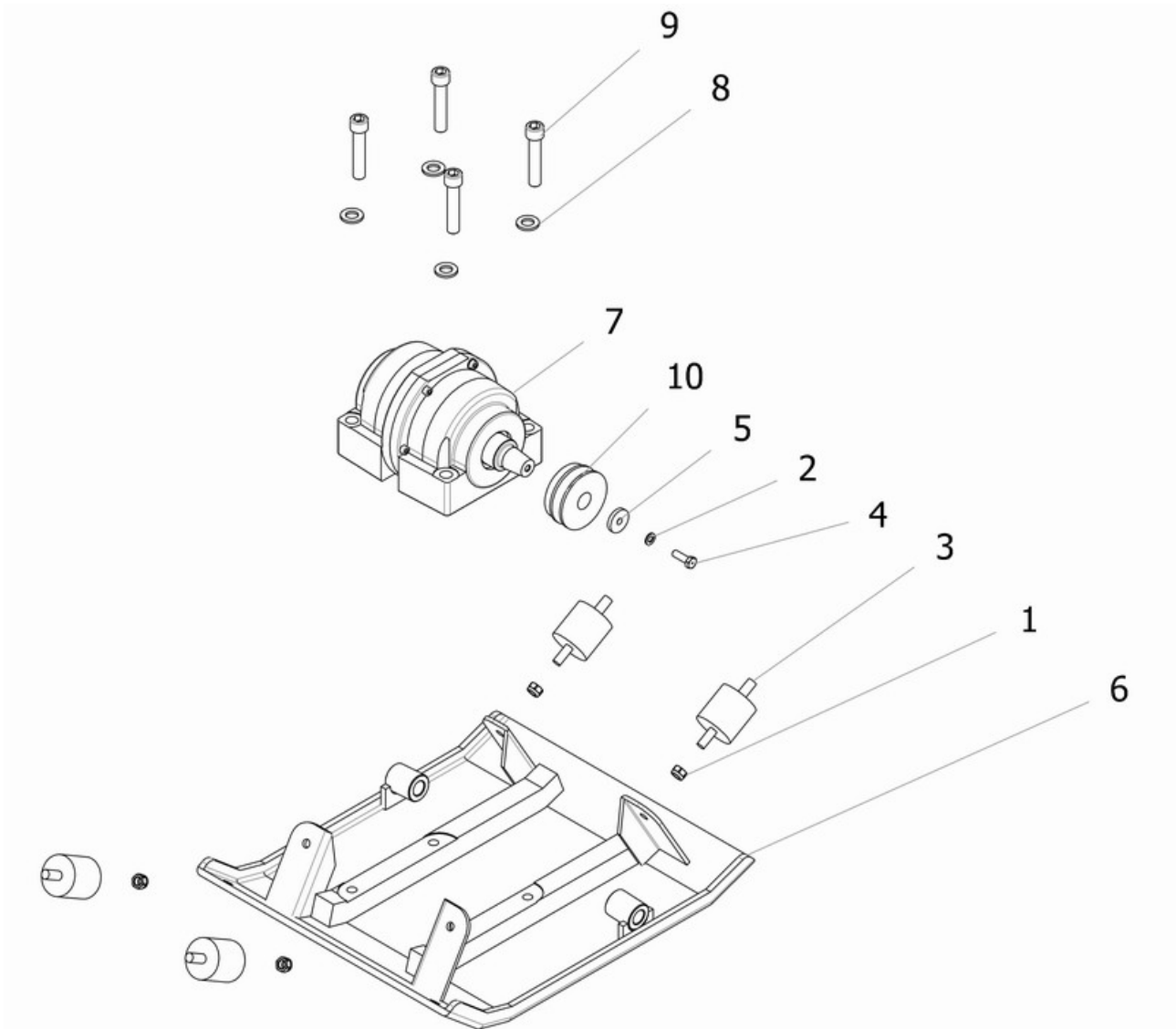
La piastra è stata testata su una superficie piana in "macadam", realizzato con ghiaia di frantoio non lavata avente diametro medio pari a 16 mm (con componenti aventi diametro compreso tra 10 mm e 20 mm)

DISEGNI ESPLOSI

VIBRATORE



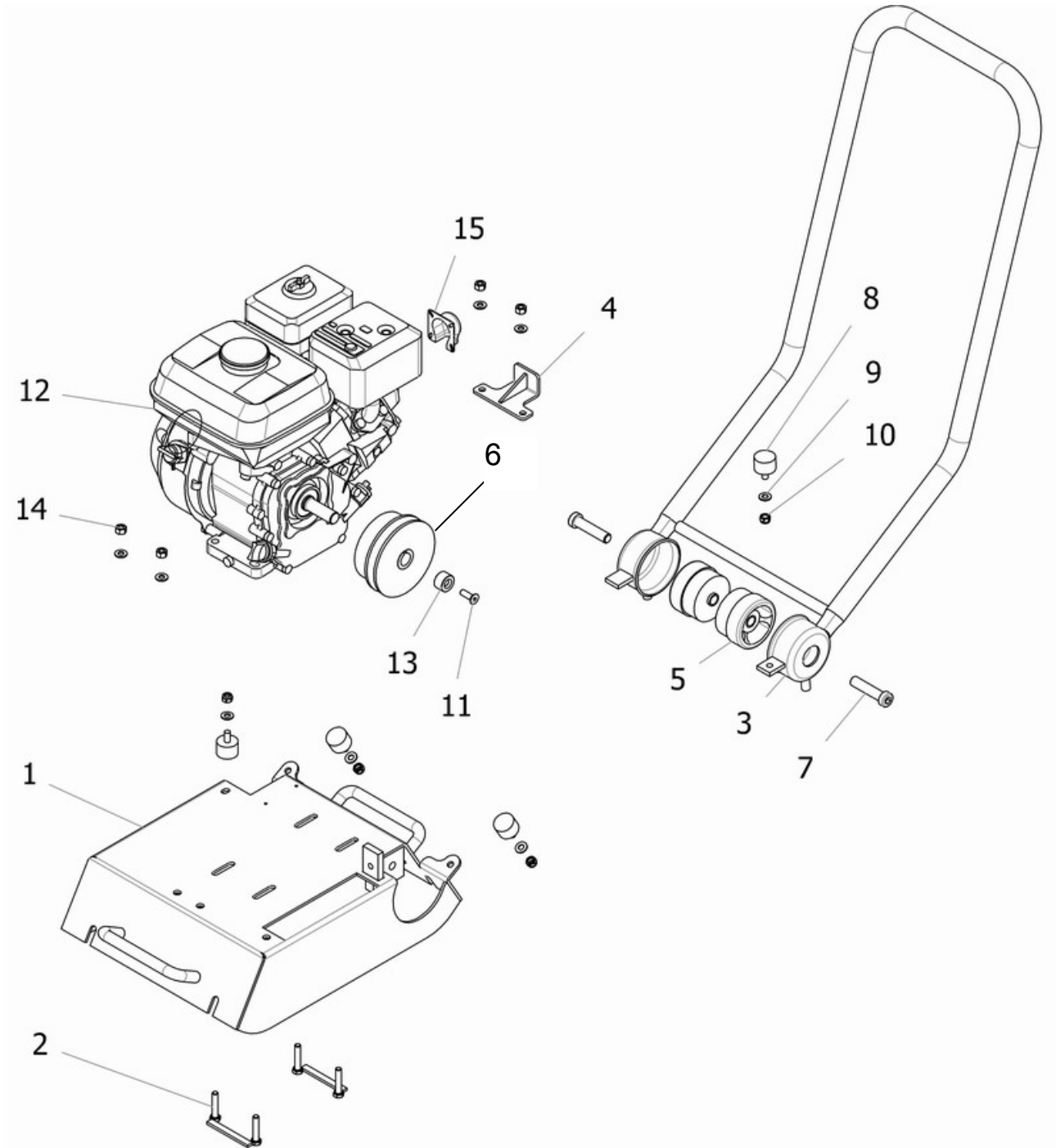
POS	CODICE	DESCRIZIONE	Q.TA'
1	560428	SEMIGUSCIO CORPO VIBRATORE CP6/7/9 FORATO	1
2	560427	SEMIGUSCIO CORPO VIBRATORE CP6/7/9 CIECO	1
3	560431	ALB. ECC. CP6 RETTIFICATO	1
3	560432	ALB. ECC. CP7/9 - CDB1450 RETTIFICATO	1
4	131760	PARAOLIO 40x62x7 BASL NBR	1
5	152266	CUSC.SFERE 6208 C3 (CP6)	2
5	151969	CUSC.RULLI NJ 208 E.TVP2.C4 (CP7-9)	2
6	151302	V TCEI M 6x 30 8.8 UNI 5931	6
7	151198	ROND. M 6 UNI 6592 ZN	2
8	152273	SPINA CILINDRICA D. 6x16	1

PIASTRA DI BASE

PIASTRA DI BASE

POS	CODICE	DESCRIZIONE	Q.TA'
1	151083	DADO AUTOB. M10 DIN 982	4
2	151207	ROND. GROWER M 8 UNI 1751	1
3	131584	ANT.2M D 50x50 M10x25 60 SH	4
4	560239	VITE FORATA M8x25	1
5	560267	ROND. PUL. 28X8.5 SP.5 ZN GIALLA	1
6	560456	PIASTRA DI BASE CP8-9 NERA	1
6	560455	PIASTRA DI BASE CP6 NERA	1
6	560017	PIASTRA DI BASE CP7 NERA	1
7	560472	VIBRATORE CP7/9 - CDB 1450	1
7	560429	VIBRATORE CP6	1
8	151092	ROND. CONICA 15(15,4x27x3)	4
9	151951	V TCEI M14x 70 10.9 UNI 5931	4
10	560448	PULEGGIA VIBR. CP7/9	1
10	560447	PULEGGIA VIBR. CP6	1

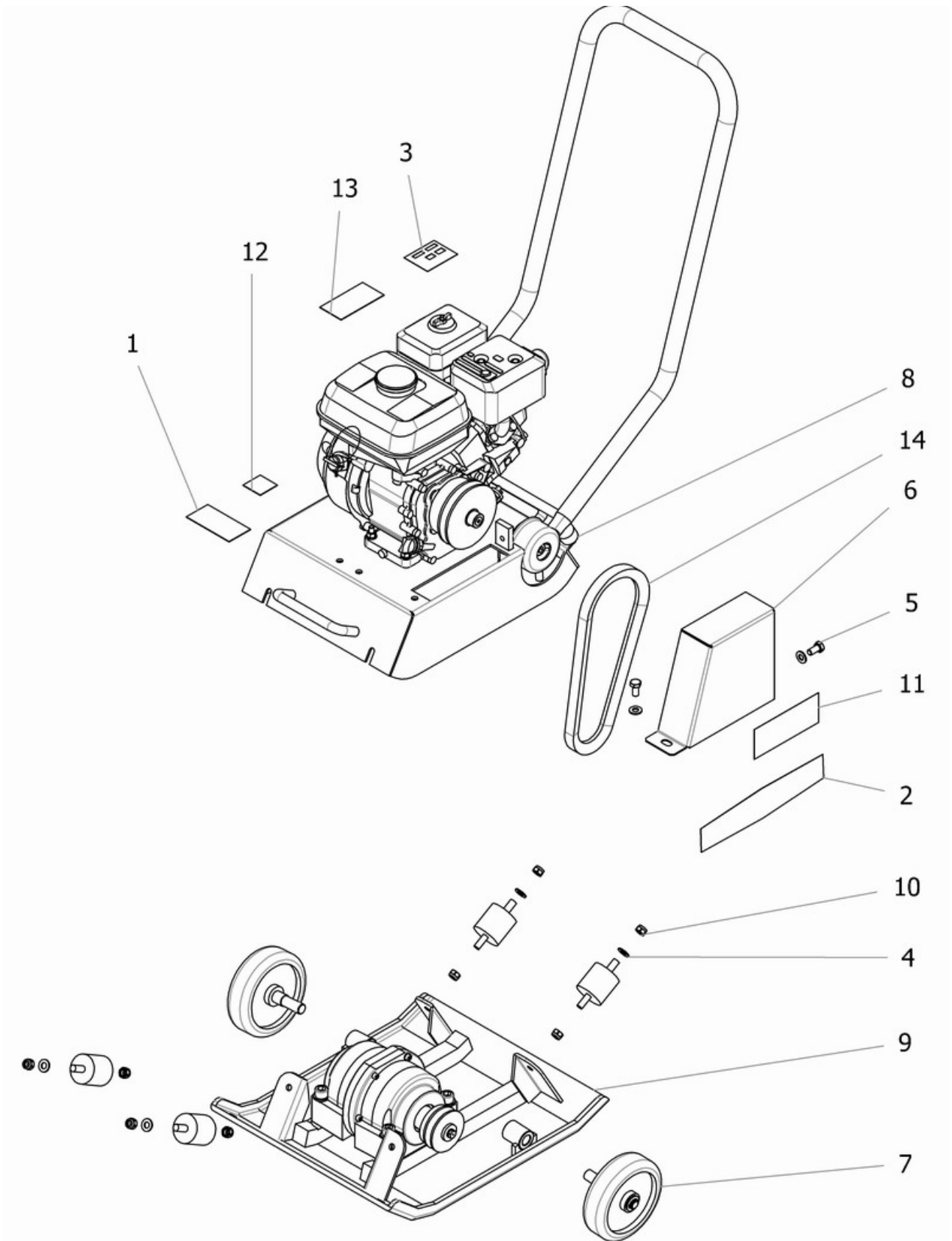
SUPPORTO MOTORE



SUPPORTO MOTORE

POS	CODICE	DESCRIZIONE	Q.TA'
1	560011	SOTTOMOTORE CPB6/7 GIALLO x TAZZA	1
1	560009	SOTTOMOTORE CPB9 GIALLO x TAZZA	1
2	560150	MORSETTO M8X40 I.80 ZINCATO	2
3	560012	MANICO CP6/7 GIALLO CON TAZZE	1
3	560546	MANICO CP9 GIALLO CON TAZZE	1
4	560024	FERMO MANICO ANTERIORE CP6/7/9	1
5	560037	ANT.MANICO DIAM. 75 - 50 SH	2
6	152286	PUL. CENTR. 19,05 TIPO IORI	1
7	151359	V TCEI M14x 60 8.8 DIN 7984 "R"	2
8	131989	TAMPONE PM 30X20 M8X16 60 SH	4
9	151199	ROND. M 8 UNI 6592 ZN	8
10	151082	DADO AUTOB. M 8 DIN 982	4
11	151314	V TSEI 5/16-24x 1" UNF12.9	1
12	182273	MOTORE SUBARU EX13 OD50251	1
12	181126	MOTORE HONDA GX 120 K1 QX4	1
12	182217	MOTORE SUBARU EX17 OD50060	1
12	181129	MOTORE HONDA GX 160 K1 QX4	1
13	560502	BOCCOLA PULEGGIA CD1450 ZINCATA	1
14	151315	DADO M 8 UNI 5588 ZN	4
15	131711	DEFLETTORE HONDA (BLACK)	1

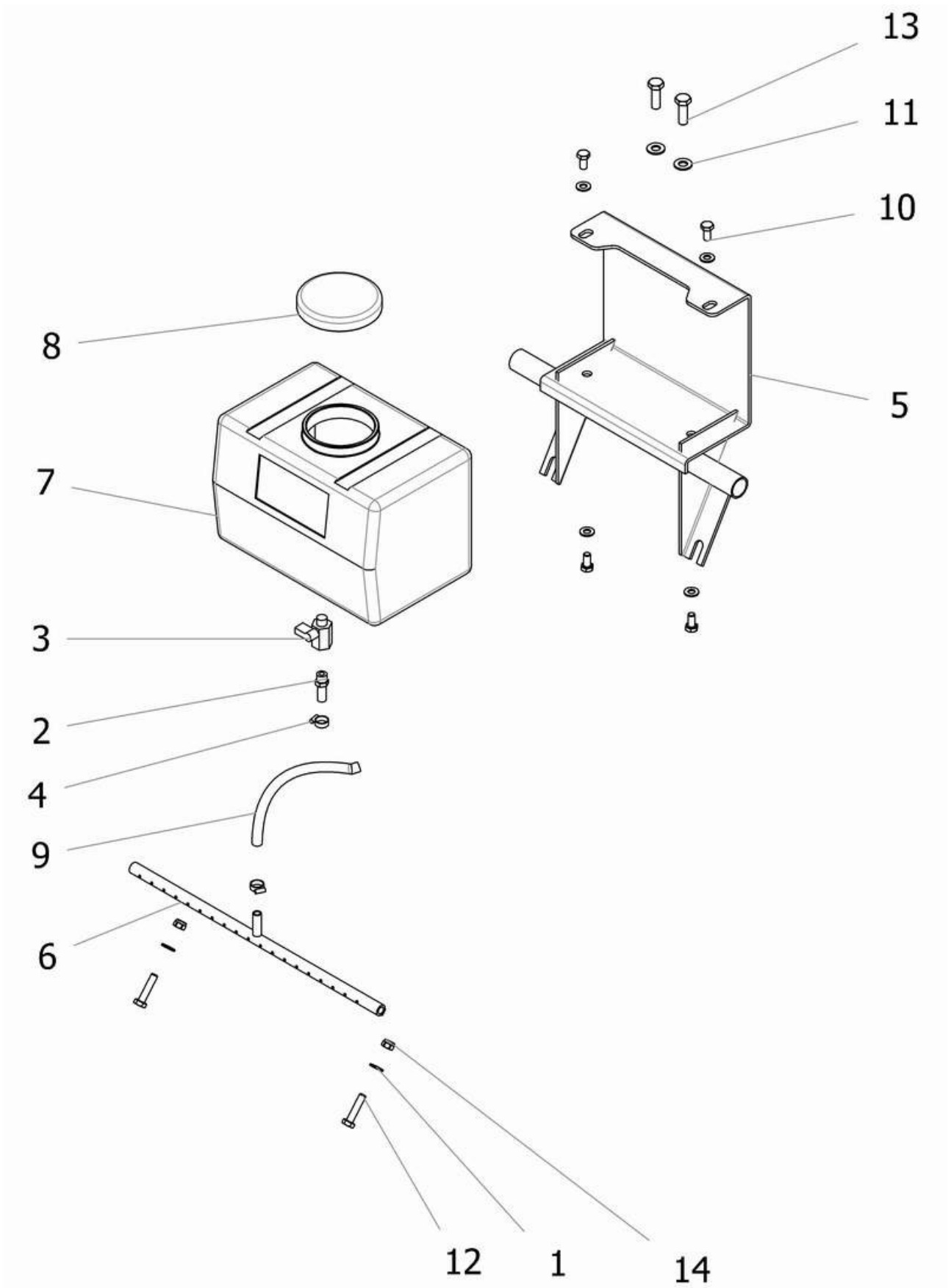
COMPLESSIVO



COMPLESSIVO

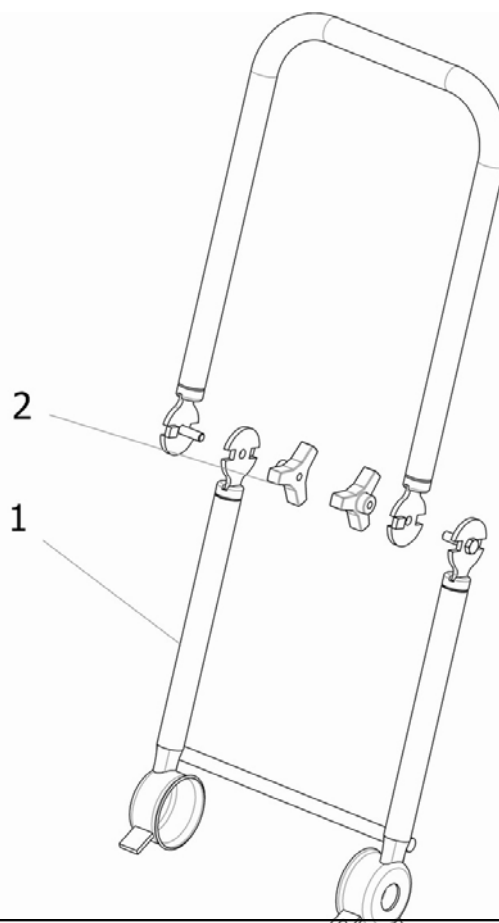
POS	CODICE	DESCRIZIONE	Q.TA'
1	132260	ADESIVO CUFFIA + MANUALE	1
2	132264	ADESIVO BATMATIC	2
3	131245	TARGHETTA CE 55x70	1
4	151200	ROND. M10 UNI 6592 ZN	6
5	151836	V TE M10x20 8.8 UNI 5739 ZN	2
6	560033	CARTER MOTORE CP6/7/9 NERO	1
7	560203	RUOTA COMPLETA DI PERNO CP 6/7/9	2
8	----	-----	---
9	----	-----	---
10	151083	DADO AUTOB. M10 DIN 982	4
11	132267	ADESIVO CP6	1
11	132279	ADESIVO CP7	1
11	132289	ADESIVO CP9	1
12	132284	ADESIVO db 103	1
13	132261	ADESIVO BENZINA + DIVIETI	1
14	131034	CINGHIA TRAPEZOIDALE A 27 1/2	1

IMPIANTO ACQUA

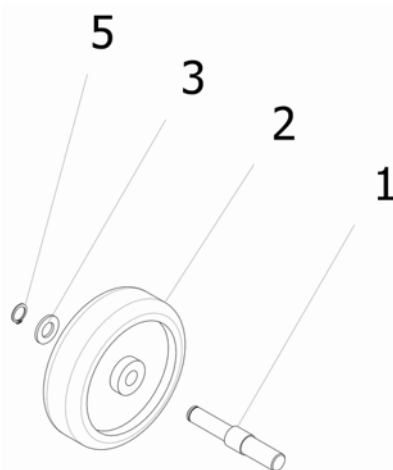


IMPIANTO ACQUA

POS	CODICE	DESCRIZIONE	Q.TA'
1	151199	ROND. M 8 UNI 6592 ZN	6
2	151614	RACCORDO PORTAGOMMA M 1/4"G	1
3	151612	VALVOLA SF MINIBALL MF 1/4"G	1
4	152114	FASCETTA M12 D.12-20 ZNT	2
5	560197	PORTAVASCHETTA CP6/7/9 NERO	1
6	560133	TUBO IRRORATORE CP6 ZN GIALLO	1
6	560141	TUBO IRRORATORE CP7 ZN GIALLO	1
6	560145	TUBO IRRORATORE CP9 ZN GIALLO	1
7	132009	TANICA IMPIANTO ACQUA 10 L.	1
8	132010	TAPPO TANICA IMPIANTO ACQUA MACC. MARC.AVANTI	1
9	132205	TUBO ATOSSICO D 10x14	0,19 ML
10	151310	V TE M 8x16 8.8 UNI 5739 ZN	4
11	151200	ROND. M10 UNI 6592 ZN	2
12	151311	V TE M 8x35 8.8 UNI 5739 ZN	2
13	151772	V TE M10x30 8.8 UNI 5739 ZN	2
14	152158	DADO AUTOB. M 8 DIN 985	2

MANICO PIEGHEVOLE

POS	CODICE	DESCRIZIONE	Q.TA'
1	560013	MANICO CP6/7 PIEGHEVOLE GIALLO CON TAZZE	1
1	560020	MANICO CP9 PIEGHEVOLE GIALLO CON TAZZE	1
2	132230	VOLANTINO TERM.1052/FP D50 M10	2

RUOTA

POS	CODICE	DESCRIZIONE	Q.TA'
1	560036	PERNO RUOTA CP6/7/9 ZINCATO	1
2	131212	RUOTA PIENA D150 F 15x44	1
3	151472	ROND. M14 UNI 6592 ZN	1
5	151816	SEEGER E. 15 UNI 7435	1

GARANZIA

Il periodo di garanzia della vostra macchina Batmatic è di 1 anno (12 mesi) dalla data di acquisto

La garanzia Batmatic copre i difetti di montaggio, di progettazione e dei materiali

Sono esclusi dalla garanzia:

- 1) Danni causati da uso improprio della macchina, cadute o altri danni simili causati da errate procedure di montaggio o da operazioni di manutenzione errate
- 2) Alterazioni o riparazioni eseguite da personale non autorizzato da Batmatic
- 3) Spese di trasporto o di spedizione da o verso Batmatic o un centro autorizzato Batmatic, per riparazioni in garanzia
- 4) Materiali e/o ore di manodopera per rinnovare, riparare o sostituire componenti usurati
- 5) Motore e parti elettriche

Batmatic e/o qualsiasi centro autorizzato Batmatic, direttori o impiegati non saranno responsabili delle conseguenze o di altri danni, perdite o spese causate dall'impossibilità di utilizzare la macchina per qualsiasi scopo

Reclamo in garanzia

Tutte le richieste di garanzia devono essere prima dirette al distributore locale, sia per telefono, per fax, per email o tramite lettera

SI RACCOMANDA DI USARE SOLO RICAMBI ORIGINALI BATMATIC

Per la vostra sicurezza, per la sicurezza di terzi e per una maggior durata della vostra macchina

batmatic

DICHIARAZIONE DI CONFORMITA' CE

NOI

Batmatic srl
Via romitaggio 31
43010 Bianconese di Fontevivo (Parma) - Italia

DETTENTORI DELLA DOCUMENTAZIONE TECNICA PRESENTATA
 DICHIARIAMO SOTTO LA NOSTRA ESCLUSIVA RESPONSABILITA' CHE IL PRODOTTO

Tipo	Compattatore Marcia Avanti
Modello	<input type="checkbox"/> CPBR6 <input type="checkbox"/> CPBR7 <input type="checkbox"/> CPBR9
Potenza netta installata	kW 3,2
Modello	<input type="checkbox"/> CPBH6 <input type="checkbox"/> CPBH7 <input type="checkbox"/> CPBH9
Potenza netta installata	kW 2,9
Numero di serie	
Marca	Batmatic
Uso previsto	Riparazione di superfici asfaltate
Livello di potenza sonora rilevato	99,2 [dB(A)]
Livello di potenza sonora garantito	103 [dB(A)]

E' CONFORME ALLE DISPOSIZIONI DELLA DIRETTIVA 2000/14/CE, PROCEDURA I ALLEGATO VI

ED E' CONFORME ANCHE ALLE DISPOSIZIONI DELLE SEGUENTI DIRETTIVE:

2006/42/CE
 EN 500-1
 EN 500-4

E AUTORIZZIAMO

Saj Ferrante
 Batmatic srl
 Via romitaggio 31
 43010 Bianconese di Fontevivo (PR)

A COSTITUIRE IL FASCICOLO TECNICO

Bianconese, li.....



.....
Saj Ferrante
Presidente

batmatic

BATMATIC SRL
Via Romitaggio, 31
43010 Bianconese di Fontevivo (PR) - ITALIA
Tel.: +39 0521 619298 - Fax: +39 0521 619682
E – mail: info@batmatic.com
www.batmatic.com