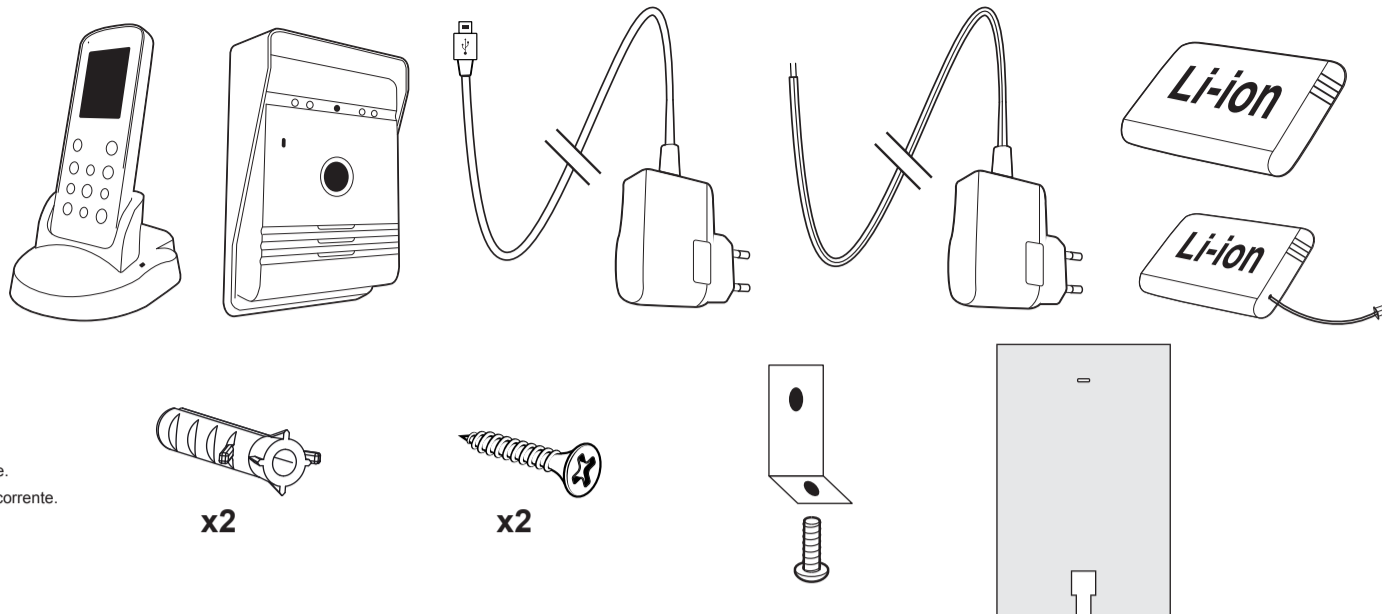


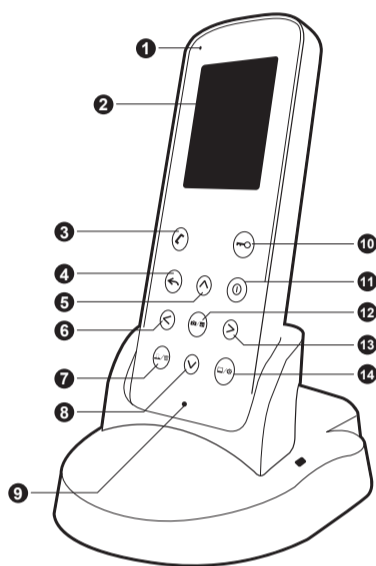
La confezione include:



AVVERTENZA

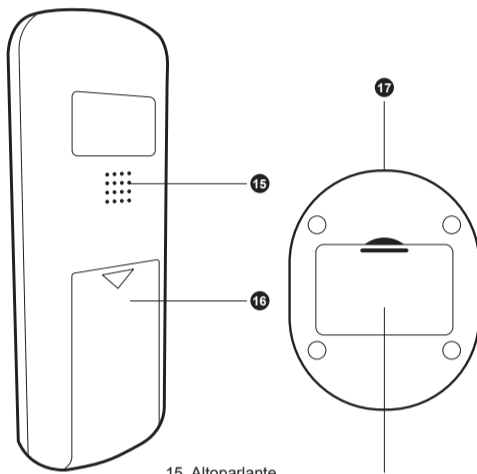
1. Si prega di leggere attentamente le presenti istruzioni prima di installare e utilizzare questo prodotto.
2. Non tagliare il cavo di alimentazione per estenderlo; il trasformatore non funziona con un cavo più lungo. Non collegare il trasformatore prima di completare il cablaggio.
3. Questo prodotto non è un giocattolo. Tenerlo lontano dalla portata dei bambini.
4. Non utilizzare prodotti alimentati elettricamente in atmosfere esplosive, come ad esempio in presenza di liquidi infiammabili, gas o polveri. I prodotti alimentati elettricamente producono scintille che possono far infiammare la polvere o i gas.
5. Le avvertenze, le precauzioni e le istruzioni descritte in questo manuale di istruzioni non possono esaurire tutte le possibili condizioni e situazioni che possono verificarsi. L'operatore deve comprendere che buon senso e cautela sono fattori che non possono essere integrati in questo prodotto, ma stanno alla responsabilità dell'operatore.
6. Non esporre l'adattatore di alimentazione di questo prodotto a pioggia o umidità. La penetrazione di acqua nell'adattatore di alimentazione aumenta il rischio di scosse elettriche.
7. Non maltrattare il cavo di alimentazione. Non tirare il cavo per staccare la spina dalla presa di corrente. Tenere il cavo lontano da fonti di calore, olio, bordi taglienti o parti in movimento. I cavi danneggiati o aggrovigliati aumentano il rischio di scosse elettriche.
8. L'adattatore deve corrispondere alla presa. Non modificare la spina in alcun modo. Le spine non modificate e le prese adatte allo scopo riducono il rischio di scosse elettriche.

Caratteristiche principali

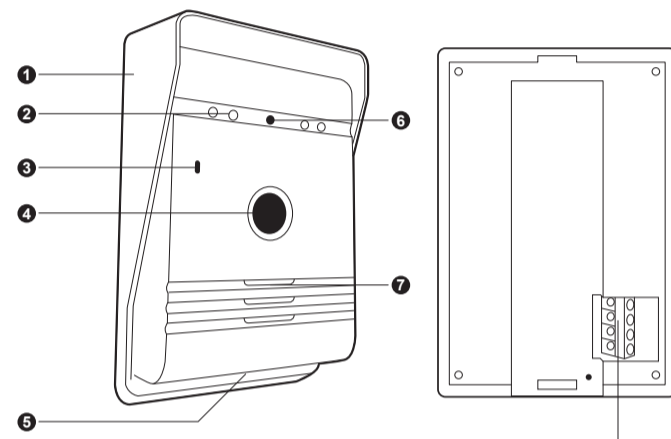


Monitor interno

1. LED di ricarica
2. Schermo
3. Pulsante citofono
4. Pulsante di uscita
5. Pulsante Su
6. Pulsante sinistro
7. Pulsante Monitor / Cancella
8. Pulsante Giù
9. Microfono
10. Pulsante di apertura
11. Alimentazione on/off
12. Pulsante Foto/conferma
13. Pulsante destro
14. Pulsante Riproduci/Imposta



15. Altoparlante
16. Contenitore della batteria
17. Ingresso alimentazione CA
18. Caricabatteria esterno



Citofono esterno

1. Parapioggia
2. Luce notturna
3. Microfono
4. Puls. di chiamata
5. Sensore di luminosità
6. Obiettivo della fotocamera
7. Altoparlante
8. Scatola di collegamento

Installazione e configurazione

Testare sempre il prodotto nella posizione di destinazione prima di installarlo. Occorre essere consapevoli del fatto che i materiali tra il Citofono Esterno e il Monitor interno influenzeranno le prestazioni operative del prodotto. Seguire le indicazioni per il cablaggio e l'accoppiamento per testare il prodotto.

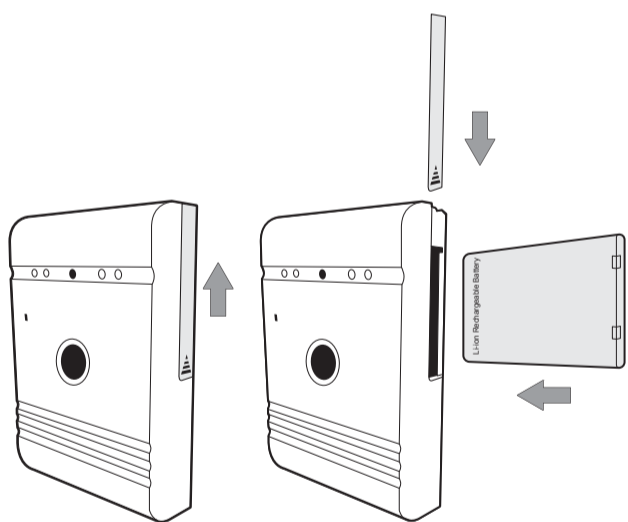
Se possibile, installare il Citofono esterno in un luogo asciutto.

Montare il Citofono a un'altezza e in una posizione adatte per consentire alla fotocamera di inquadrare il visitatore.

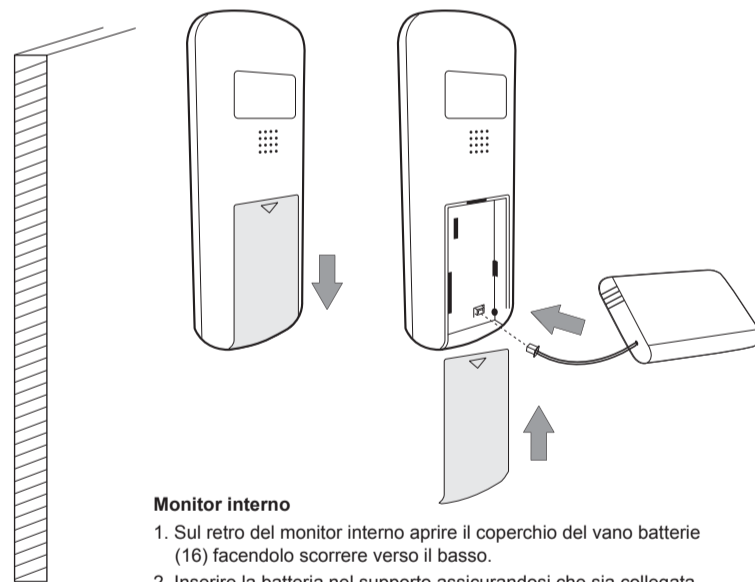
Installazione della batteria:

Citofono da esterno

1. Sul lato del Citofono esterno vi è un vano batteria. Far scorrere il coperchio spingendo verso l'alto.
2. Inserire la batteria nel supporto assicurandosi che sia inserita correttamente con la dicitura "Batteria ricaricabile Li-ion" verso la parte anteriore (vedere l'immagine).
3. Far scorrere il coperchio verso il basso e farlo scattare in posizione.



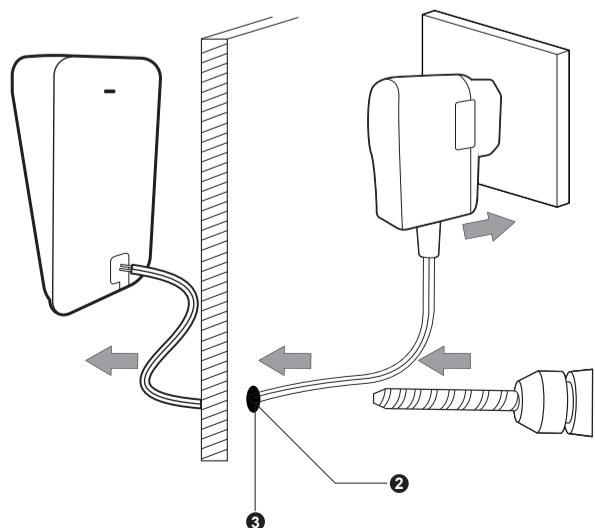
Citofono esterno



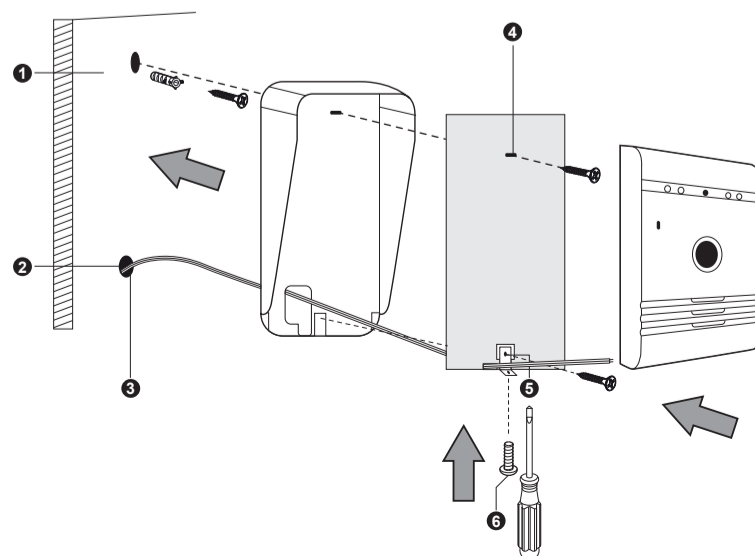
Monitor interno

1. Sul retro del monitor interno aprire il coperchio del vano batterie (16) facendolo scorrere verso il basso.
2. Inserire la batteria nel supporto assicurandosi che sia collegata in modo corretto. Vedere l'immagine.
3. Far scorrere il coperchio della batteria e farlo scattare in posizione.

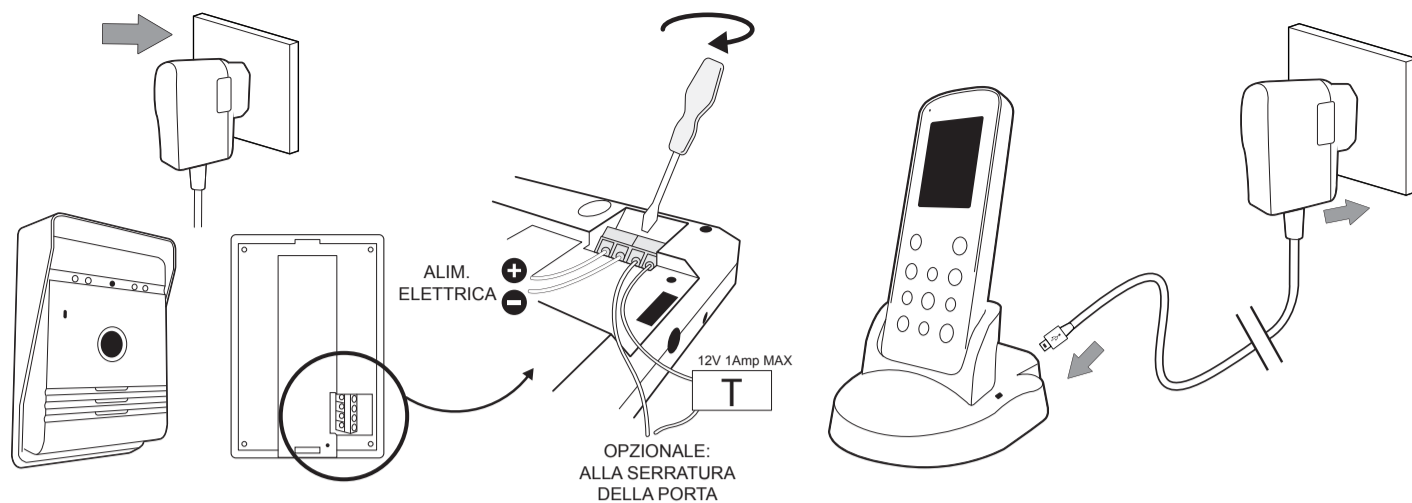
Montaggio a parete



1. Scegliere la posizione per il citofono esterno utilizzando il parapioggia per la marcatura e praticare i fori per i tasselli in dotazione. (Fig. 1)
2. Segnare e praticare anche il foro necessario per il passaggio dei cavi di alimentazione attraverso il muro. (Fig. 2)
3. Spingere i cavi di alimentazione dall'interno della parete in modo che siano visibili all'esterno. (Fig. 3)
4. Attaccare la piastra di sigillatura all'interno del parapioggia. (Fig. 4)
5. Fissare il parapioggia in posizione utilizzando i dispositivi di fissaggio in dotazione. Prestare attenzione alla staffa angolare (fig. 5) sul fondo, assicurandosi che i cavi di alimentazione vengano spinti attraverso il foro della piastra di sigillatura posteriore in basso a destra.
6. Fissare i cavi di alimentazione al citofono secondo gli schemi forniti di seguito.
7. Inserire il citofono nel parapioggia iniziando dall'alto e mettere il fondo in posizione sopra la staffa angolare.
8. Fissare il citofono in posizione sul parapioggia con la vite. (Fig. 6)



Cablaggio



Citofono esterno

1. Collegare l'alimentazione ai morsetti contrassegnati con + e - assicurandosi che i cavi siano installati nel verso giusto (vedi immagine qui sopra).
2. Se necessario collegare i cavi della serratura della porta ai due terminali assicurandosi che venga utilizzato la serratura della porta sia alimentata in modo adatto. (Articoli DB5005 e DB5005L - non forniti)

Ricarica del Monitor interno:

1. Collegare il cavo USB alla base del monitor interno, collegare l'adattatore a una presa a muro e alimentare la presa.

Icone sullo schermo

Citofono esterno

1. Quando un visitatore preme il pulsante di chiamata (4) del citofono esterno, il monitor interno emette un suono di campanello e attiva lo schermo del monitor. Lo schermo del monitor interno consente di visualizzare automaticamente un'immagine del visitatore.
2. Premere il pulsante del citofono (3) e parlare con il visitatore.
3. Premere il pulsante Uscita (4) per terminare la conversazione. Lo schermo passa alla modalità standby.

Monitor interno:

1. Il pulsante Monitor/Cancello (7) può essere usato per vedere chi è alla porta quando non è stato premuto il tasto di chiamata all'esterno. (Disponibile solo quando citofono esterno è alimentato dalla rete.)
2. Premere il pulsante del citofono (3) e parlare con il visitatore.
3. Premere il pulsante Uscita (4). Lo schermo passa alla modalità standby.

Apertura:

1. Dopo aver identificato il visitatore, premere il pulsante di apertura (10) per aprire la porta. (Solo per il funzionamento con un apriporta elettrico MAX. 12 V 1A con alimentazione separata - Articoli DB5005 e DB5005L-non forniti.)

Utilizzo

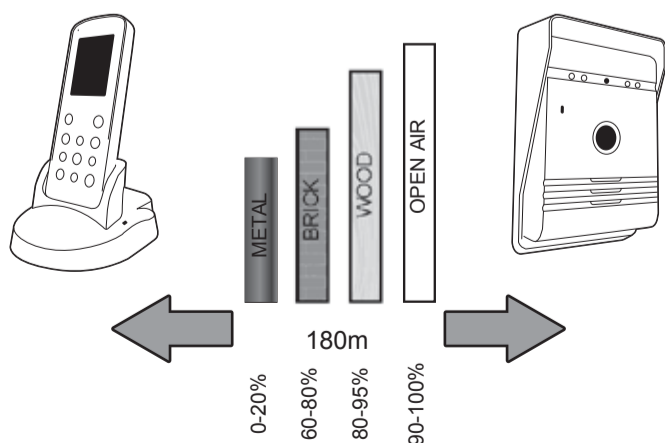
Regolazione del volume della suoneria:

1. Tenere premuto il pulsante Riproduci/Imposta (14) per 3 secondi per accedere al menu principale.
2. Premere i pulsanti Su (5) o Giù (8) per spostarsi tra le varie opzioni di volume
3. Premere il pulsante Foto/Conferma (12) per accedere al sottomenu.
4. Premere il pulsante Su (5) o Giù (8) per selezionare il livello.
5. Premere il pulsante Foto/Conferma (12) per salvare e uscire.
6. Premere il pulsante Uscita (4) per uscire.

Impostazione del campanello:

1. Tenere premuto il pulsante Riproduci/Imposta (14) per 3 secondi per accedere al menu principale.
2. Premere i pulsanti Su (5) o Giù (8) per spostarsi tra le varie opzioni della suoneria
3. Premere il pulsante Foto/Conferma (12) per accedere al sottomenu.
4. Premere il tasto Su (5) o Giù (8) per selezionare la tonalità.
5. Premere il pulsante Foto/Conferma (12) per salvare e uscire.
6. Premere il pulsante Uscita (4) per uscire.

Guida al campo di ricezione



Testare il campanello prima di praticare i fori, per garantire che l'apparecchio sia nel campo di ricezione.

Il campo di ricezione senza fili è influenzato da alcuni materiali/strutture.

Effettuare una prova prima dell'installazione.

Utilizzo

Fotografia

1. Quando un visitatore preme il pulsante di chiamata (4) del citofono esterno, il Monitor interno scatta automaticamente una foto.
2. Sul Monitor interno premere il pulsante Foto/Conferma (12) per scattare una foto aggiuntiva del visitatore

Visualizzazione/eliminazione della foto:

1. Sul Monitor interno premere il pulsante Riproduci/Imposta (14) per accedere al menu dell'immagine.
2. Premere il pulsante Su (5) o Giù (8) per visualizzare la foto memorizzata.
3. Premere il pulsante Monitor/Cancello (7) per entrare nella finestra di dialogo dell'eliminazione.
4. Premere il pulsante Sinistro (6) o Destro (13) per selezionare Sì/No.
5. Premere il pulsante Foto/Conferma (12) per confermare.
6. Premere il pulsante Uscita (4) per uscire.

Per cancellare tutte le foto:

1. Sul Monitor interno premere il pulsante Riproduci/Imposta (14) per accedere al menu dell'immagine.
2. Tenere premuto il pulsante Monitor/Cancello (7) per 3 secondi. Appare il messaggio "Cancellare tutte".
3. Premere il pulsante Sinistro (6) o Destro (13) per selezionare Sì/No.
4. Premere il pulsante Foto/Conferma (12) per confermare.
5. Premere il pulsante Uscita (4) per uscire.

Dettagli ulteriori

Specifiche tecniche

Specifiche:

Frequenza di funzionamento	: 2400-2483,5 MHz
Velocità di trasmissione	: 15-25 fps (solo in caso di giusta distanza)
Campo di trasmissione all'aperto	: 180 m
Potenza TX	: 14 - 18 dBm
Sensibilità RX	: -85 dBm
Temperatura di funzionamento	: -10 °C - + 50 °C
Temperatura di stoccaggio	: -20 °C - +60 °C
Umidità di funzionamento	: ≤85% RH

Fotocamera esterna:

Tipo di sensore per le immagini	: CMOS
Angolo di visuale	: 55°
Tensione di alimentazione	: CC 5 V 1 A
Consumo di corrente	: 250 mA (± 50 mA)
Tempo di ricarica	: Circa 5 ore
Batteria	: 3,7 V 1500 mAh
Adattatore	: IP: 240v OP: 5v 1A

Monitor interno:

Dimensioni dello schermo	: 2,4"
Risoluzione	: 320 x 240 (RGB)
Tensione di alimentazione	: CC 5 V 1 A
Consumo di corrente	: 350 mA (± 50 mA)
Tempo di ricarica	: Circa 5 ore
Formato immagine	: JPEG
Batteria	: 3,7 V 1200 mAh
Adattatore	: IP: 240v OP: 5v 1A

Notes

Non appoggiare il prodotto su superfici irregolari o instabili per evitare danni causati da una caduta.

Cercare di evitare di collocare il prodotto su superfici ad alta temperatura, in aree con elevata umidità o molta polvere, nebbia salina e altri ambienti difficili, dato questo può ridurre la durata del prodotto.

CE Conforme a tutte le direttive europee.

Smartwares dichiara che l'apparecchio, modello [VD36W], è conforme ai requisiti principali della direttiva R&TTE, 1999/5/CE. La dichiarazione di conformità completa è disponibile su richiesta presso:

smartwares safety & lighting Broekakkerweg 15 5126 BD Gilze The Netherlands WWW.SMARTWARES.EU	NL : 0900-208888 lokaal tarief
	BE : 070-233031 lokaal tarief
	FR : 0825 560 650 15ct/min.
	DE : +49 (0) 1805 010762 14Ct/Min. dt. Festnetz, Mobil max. 42Ct/Min
	UK : +44 (0) 345 230 1231 ES : +34 938427589

R&TTE
APPROVED Frequency 2.4GHz

Questi simboli indicano che il prodotto non deve essere smaltito con altri rifiuti domestici nell'Unione Europea. Al fine di evitare danni all'ambiente o per la salute umana con uno smaltimento inadatto, smaltire responsabilmente questo prodotto, al fine di favorire il riutilizzo delle risorse. Per restituire il dispositivo utilizzato, si prega di utilizzare gli appositi sistemi di raccolta, o contattare il rivenditore presso cui è stato acquistato il prodotto. Ritirerà il prodotto al fine di proteggere l'ambiente.

Accoppiamento

1. Premere il pulsante di accensione (11) per accendere lo schermo.
2. Tenere premuto il pulsante (3) per 3 secondi. Lo schermo mostrerà "accoppiamento" (pairing).
3. Premere il tasto di chiamata (4) una volta sul citofono esterno per accenderlo.
4. TENERE PREMUTO il pulsante di chiamata (4) sul citofono esterno per 10 secondi.
5. Sul Monitor viene visualizzato il messaggio "Successo" (Success) per indicare l'avvenuto accoppiamento.
6. Se l'accoppiamento non ha funzionato, viene visualizzato il messaggio "errore" (fail). Ripetere i passaggi 2, 3 + 4.

Impostazione dell'ora/data:

1. Tenere premuto il pulsante Riproduci/Imposta (14) per 3 secondi per accedere al menu principale.
2. Premere i pulsanti Su (5) o Giù (8) per spostarsi tra le varie opzioni dell'orario e della data.
3. Premere il pulsante Foto/Conferma (12) per accedere al sottomenu.
4. Premere il pulsante Su (5) o Giù (8) per modificare le impostazioni.
5. Premere i pulsanti Sinistro (6) o Destro (13) per spostarsi tra le opzioni di data/ora.
6. Premere il pulsante Foto/Conferma (12) per salvare e uscire.
7. Premere il pulsante Uscita (4) per uscire.

Regolazione della luminosità del Monitor:

1. Tenere premuto il pulsante Riproduci/Imposta (14) per 3 secondi per accedere al menu principale.
2. Premere i pulsanti Su (5) o Giù (8) per spostarsi tra le varie opzioni di luminosità.
3. Premere il pulsante Foto/Conferma (12) per accedere al sottomenu.
4. Premere il tasto Su (5) o Giù (8) per selezionare il livello.
5. Premere il pulsante Foto/Conferma (12) per salvare e uscire.
6. Premere il pulsante Uscita (4) per uscire.

Informazioni sulla sicurezza

Precauzione

- Non coprire le aperture di ventilazione con oggetti come giornali, tovaglie, tende, ecc.
- Non permettere che questo prodotto venga direttamente a contatto con fonti di calore o fiamme libere.
- Il normale funzionamento del prodotto può essere disturbato da forti interferenze elettromagnetiche.
- Questa apparecchiatura è costruita esclusivamente per un uso domestico.
- Il dispositivo non deve essere esposto a schizzi e non deve essere sommerso.
- Nessun oggetto contenente liquidi, come un vaso, deve essere posto sul dispositivo.
- Mantenere una distanza minima di sicurezza di 10 cm attorno al prodotto per assicurare un'adeguata ventilazione.
- Assicurarsi il pulsante del campanello non venga installato dove può essere sommerso dall'acqua o esposto alla pioggia.
- Non permettere ai bambini di giocare con il dispositivo

Avvertenza sulle batterie

- Solo un adulto può sostituire e installare le batterie.
- Rimuovere le batterie usate dal dispositivo.
- NON gettare le batterie nel fuoco, possono esplodere o subire perdite.
- Non mettere in corto i terminali della batteria.
- NON utilizzare alcun tipo di batterie diverso dal pacchetto di batterie ricaricabili in dotazione.
- Non permettere che questo dispositivo entri direttamente in contatto con fonti di calore o fiamme.
- NON permettere all'acqua di entrare in contatto con le batterie o i cavi.
- Installare con cautela per evitare di danneggiare le batterie.
- Durante l'installazione delle batterie nel loro vano, assicuratevi la corretta polarità (+)/(-).
- Utilizzare solo le batterie consigliate.
- Rimuovere le batterie se il dispositivo rimane inutilizzato per lunghi periodi.
- Tenere il dispositivo lontano dalla portata dei bambini.
- Conservare le batterie non utilizzate nella confezione originale.
- Alla fine della sua vita, il prodotto deve essere restituito a un centro di smaltimento rifiuti al fine di estrarre le batterie.