

è assistita da una rete di assistenza completa ed esperta,

INDICE

1. Introduzione	44
2. Norme e precauzioni di sicurezza	45
3. Icone di avvertimento	49
4. Simboli sulla macchina	49
5. Descrizione della macchina	50
6. Istruzioni per la messa in funzione	52
7. Utilizzo della macchina	56
8. Manutenzione e servizio	58
9. Rilevazione ed identificazione di problemi	60
10. Trasporto	62
11. Stoccaggio	62
12. Informazioni sullo smaltimento della macchina / riciclaggio	62
13. Condizioni di garanzia	63
14. Dichiarazione di conformità	64

1. INTRODUZIONE

Grazie per aver scelto questa nostra macchina. Siamo sicuri che apprezzerete la sua qualità e le sue prestazioni che vi faciliteranno il compito per un lungo periodo di tempo. Ricordate che questa macchina è assistita da una rete di assistenza completa ed esperta, a cui potete rivolgerVi in caso di necessità e/o acquistare ricambi ed accessori.



LA SICUREZZA INNANZI TUTTO



Leggete attentamente tutte le avvertenze di sicurezza e tutte le istruzioni. La mancata osservanza di tutto ciò può provocare incidenti con gravi conseguenze alle cose ed alle persone. Prima di utilizzare questa macchina, leggete le informazioni contenute in questo manuale per un utilizzo corretto e sicuro.



Conservate tutte le istruzioni e le avvertenze per necessità future. Qualora in futuro la macchina venga venduta ad altri, ricordateVi di consegnare questo manuale al nuovo proprietario.



Utilizzate questo decespugliatore esclusivamente per il taglio di erba e di piccoli arbusti. Ogni altro uso può essere pericoloso e sarà a Vostro rischio e pericolo. Non utilizzate mai questo decespugliatore per altri scopi non volute. Ad esempio: Non usare il decespugliatore Per esempio non utilizzate il decespugliatore per tagliare legna, plastica, mattoni o altro materiale da costruzione. L'utilizzo di questo decespugliatore per scopi diversi da quelli per cui è stato costruito può risultare altamente pericoloso.

Il produttore non può essere a nessun titolo considerato responsabile per i danni causati da un uso improprio di questo decespugliatore.

2. NORME E PRECAUZIONI DI SICUREZZA



Al fine di evitare un uso improprio di questa macchina, leggete attentamente tutte le istruzioni di questo manuale prima dell'utilizzo sono della massima importanza per la vostra e l'altrui sicurezza, compresi animali o cose. Se avete domande circa le istruzioni contenute in questo manuale, chiedete ad un professionista del mestiere o recatevi presso il punto vendita in cui avete acquistato questa macchina.

2.1. UTENTI

Questa macchina è stata progettata per essere utilizzata da utenti adulti, che hanno letto e capito le istruzioni contenute in questo manuale.

⚠ Attenzione! Non permettete mai l'utilizzo di questa macchina a minorenni.

⚠ Attenzione! Non permettete mai l'utilizzo di questa macchina a persone che non abbiano confermato di aver compreso le istruzioni contenute in questo manuale.

Prima di utilizzare questa macchina prendete dimestichezza con tutti i comandi, con i dispositivi di sicurezza ed il loro impiego. Se non siete già un utilizzatore esperto, raccomandiamo vivamente di effettuare prima un po' di pratica con operazioni di una certa semplicità, possibilmente in presenza di una persona già esperta.

Attenzione! Affidare questa macchina esclusivamente a persone che hanno familiarità con questo tipo di attrezzatura. Affidare sempre la macchina corredata del libretto di uso e manutenzione ed accertatevi che il nuovo utilizzatore legga e comprenda tutte le istruzioni ivi contenute. Questa macchina risulterà pericolosa ad utilizzatore non addestrati propriamente.

2.2. SICUREZZA PERSONALE

Siate attenti e ben presenti durante l'utilizzo di questa macchina, facendo attenzione di usare sempre il buon senso.

Non utilizzare mai questa macchina quando siete stanchi o sotto l'effetto di droghe, alcool o farmaci. Un attimo di distrazione durante il suo utilizzo può comportare gravi lesioni personali.

Accertatevi di aver rimosso dall'area di lavoro ogni chiave od utensile prima di utilizzare la macchina. Qualora l'apparato di taglio della macchina entrasse in contatto con uno di questi oggetti, questi potrebbero essere proiettati causando gravi lesioni personali.

Durante l'uso della macchina non abbiate eccessi di confidenza e mantenete i piedi ben piantati a terra, conservando un buon equilibrio in ogni occasione.

Mantenete tutte le parti del vostro corpo a debita distanza dal decespugliatore quando questi è in funzione. Prima dell'avviamento, assicuratevi che l'apparato di taglio non sia a contatto con oggetti di qualsiasi natura. Un attimo di distrazione durante il funzionamento può far sì che un lembo del vostro abbigliamento o del vostro corpo venga a contatto con l'apparato di taglio causando lesioni.

Utilizzate sempre il decespugliatore agganciato all'apposita imbragatura e mantenerlo saldamente con entrambe le mani sull'impugnatura in dotazione sulla macchina stessa.

Siate estremamente cauti durante lo sfalcio delle erbacce o di giovani arbusti. Oggetti di piccole dimensioni potrebbero essere proiettati verso di voi o farvi perdere l'equilibrio. Qualora siate un principiante, consigliamo che prima facciate un po' di pratica tagliando l'erba su una superficie piana e regolare.

Durante il trasporto del decespugliatore, assicuratevi che l'imbragatura sia ben agganciata alla macchina, che il motore sia spento, che la protezione lama sia montata, che la macchina sia a debita distanza dal vostro corpo, e che voi manteniate le mani ben salde sull'impugnatura



Quando si trasporta o si ripone il decespugliatore, coprite sempre la lama con la sua protezione. Un uso corretto del decespugliatore in ogni condizione ridurrà enormemente il rischio di contatti accidentali con l'apparato di taglio.

Riponete la macchina ben fuori della portata dei bambini.

2.3. ABBIGLIAMENTO DA LAVORO

Usate un abbigliamento appropriato. Non indossate indumenti troppo larghi, o gioielli. Mantenete i vostri capelli, i vostri abiti ed i vostri guanti ben lontani da ogni parte in movimento.



Usate sempre dispositivi di protezione degli occhi e delle orecchie durante l'uso della macchina.

Il rumore prodotto da questa macchina può danneggiare l'udito. quindi si consiglia di usare sempre il dispositivo di protezione delle orecchie. Qualora usaste il decespugliatore con molta frequenza, si consiglia di farvi visitare regolarmente dal vostro medico di fiducia per un controllo dell'udito.



Attenzione! Durante il lavoro con il dispositivo di protezione delle orecchie, bisogna fare più attenzione ai segnali visivi, in quanto la facoltà auditiva risulterà indebolita.



Durante l'uso del decespugliatore, si raccomanda vivamente l'impiego di protezioni per la testa, le mani, le braccia ed i piedi. L'uso di ulteriori attrezzature di sicurezza, quali maschere antipolvere, guanti, stivali antiscivolo e casco diminuisce notevolmente il rischio di lesioni personali. L'uso di abbigliamento protettivo appropriato vi proteggerà dal lancio di oggetti e dal contatto con l'apparato di taglio.

Si consiglia di portare sempre con sé:

- Attrezzi
- Un nastro adatto alla delimitazione dell'area di lavoro
- Un telefono portatile per eventuali chiamate di emergenza

2.3.1. VIBRAZIONI

L'utilizzo per un lungo periodo di tempo di questa macchina espone il cliente a vibrazioni il cui livello, in casi estremi e dopo parecchie ore di utilizzo continuo, potrebbe causare "la sindrome delle dita bianche" anche conosciuta come il fenomeno di Raynaud.

Ciò riduce la sensibilità al tatto delle mani generando un intorpidimento delle dita ed una sensazione di bruciore. In tal caso potrebbe, in casi estremi, verificarsi alcuni problemi di natura nervosa e della circolazione.



L'esposizione per lunghi periodi a vibrazioni potrebbe causare la sindrome delle dita bianche. Al fine di ridurre tale effetto il più possibile, rischio di malattia delle dita bianche necessità di si consiglia di seguire le seguenti raccomandazioni:

- Usate sempre guanti
- Preoccupatevi di mantenere tiepide le vostre mani
- Fate pause frequenti
- Impugnate sempre molto saldamente il decespugliatore

Qualora si avvertissero i primi sintomi della "sindrome del dito bianco", consultate immediatamente il vostro medico.

2.4. SICUREZZA NEI'AREA DI LAVORO

Mantenete sempre pulita l'area di lavoro e lavorate sempre con una buona illuminazione. Aree di disordine e poco illuminate possono provocare incidenti durante il lavoro.

Non utilizzate mai il decespugliatore in presenza di atmosfera potenzialmente esplosiva, od in presenza di liquidi, gas o polveri infiammabili.

Tenere i bambini ed i curiosi lontano dalla macchina in funzione. Ogni genere di distrazione può causare la perdita del controllo. Evitate che bambini, persone od animali entrino e sostino nell'area di lavoro mentre la macchina è in funzione.

2.5. SICUREZZA NELL'USO DEL CARBURANTE

IMPORTANTE

Il carburante utilizzato per il funzionamento del decespugliatore è altamente infiammabile. Qualora il carburante o la macchina stessa dovessero prendere fuoco, spegnerlo immediatamente con l'uso di un estintore a polvere.

Preoccupatevi di evitare sempre qualsiasi contatto di olio o benzina con i vostri occhi. Se la benzina o l'olio vengono a contatto con gli occhi, provvedere immediatamente con l'uso di un estintore a polvere.



Non fumare mai quando si maneggia del carburante o durante il rifornimento del decespugliatore neppure sopra od in prossimità di fiamme libere.

Durante il rifornimento la macchina deve essere spenta ed il motore freddo. Non effettuare mai il rifornimento a motore caldo od ancora in moto. In caso di fuoriuscita di carburante, pulite sempre prima di avviare il motore.



Non effettuate mai rifornimenti di carburante in ambienti chiusi od in prossimità di fiamme libere.

Il carburante deve sempre essere conservato in contenitori omologati rispettosi delle normative europee.

2.6. USO E MANUTENZIONE DI QUESTA MACCHINA



Utilizzate questo decespugliatore solamente per il taglio dell'erba e di piccoli arbusti. Ogni

altro uso può essere altamente pericoloso e sarà fatto esclusivamente a vostro rischio e pericolo. Non utilizzate questo decespugliatore per altri scopi per cui non è stato progettato. Ad esempio, non utilizzate il decespugliatore per tagliare legna, plastica, mattoni od altro materiale da costruzione. L'utilizzo di questo decespugliatore per un uso diverso da quello per cui è stato progettato può generare altamente pericolose.



Utilizzate questo decespugliatore ed i suoi accessori in conformità alle istruzioni descritte in questo manuale, tenendo sempre in considerazione le condizioni di lavoro ed il tipo di lavoro da svolgere. L'utilizzo di questa macchina per scopi diversi da quelli per cui è stata progettata può generare situazioni altamente pericolose.

Il fabbricante non è assolutamente responsabile per eventuali danni provocati da abuso o uso improprio di questa macchina.

Non sottoponete questa macchina a sforzi eccessivi ed utilizzatela unicamente per un lavoro appropriato.

L'utilizzo della macchina per un lavoro appropriato garantisce un miglior lavoro in condizioni di maggiore sicurezza.

Non utilizzate il decespugliatore nel caso in cui l'interruttore di "acceso" o "spento" non funziona. Le macchine che non possono essere controllate da tale interruttore sono potenzialmente pericolose e devono essere immediatamente riparate.

Mantenete questa macchina sempre ad un buon livello di efficienza. Assicuratevi che tutte le parti in movimento siano ben allineate e che nessun componente sia danneggiato o rotto. In questo caso occorre procedere immediatamente alla sostituzione o riparazione. Molte rotture e/o incidenti sono dovuti alla scarsa manutenzione della macchina.

Mantenete tutti gli apparati di taglio affilati e puliti ed in perfetta efficienza.

Apparati di taglio in perfetta efficienza sono meno soggetti a rotture e più facilmente controllabili.



Mantenete le impugnature di questa macchina ben pulite ed asciutte. Impugnature sporche di olio o grasso sono scivolose e possono causare la perdita di controllo della macchina stessa.

Spegnete sempre il motore della macchina prima di effettuare qualsiasi intervento di riparazione e/o sostituzione, e prima del suo stoccaggio. Queste misure preventive impediscono l'avviamento accidentale del motore.

2.6. SERVIZIO

Effettuate una revisione periodica della vostra macchina presso un'officina riparazioni qualificata, avendo cura di usare esclusivamente pezzi di ricambio originali. Ciò contribuirà a mantenere la macchina sempre in perfetta efficienza.

3. ICONI DI AVVERTIMENTO

Le etichette di avvertimento forniscono le informazioni necessarie per un corretto utilizzo della macchina.



Attenzione



Non permettete ad altre persone l'ingresso nell'area di lavoro. Tale area risulterà essere con un diametro di 15 metri dal punto in cui state lavorando.



Usate sempre stivali di protezione antiscivolo con rinforzo d'acciaio.



Utilizzate guanti di sicurezza appropriati



E' necessario utilizzare in ogni momento dispositivi di protezione acustici e degli occhi.



Leggete sempre molto attentamente il manuale fornito con la macchina prima di iniziare a lavorare.



Attenzione! Non toccate mai l'apparato di taglio



Attenzione! Pericolo! L'apparato di taglio può proiettare oggetti solidi.



Attenzione: Velocità massima dell'ingranaggio XXXX min⁻¹.



Attenzione: Superficie calda



Non fumate o accendete un fuoco vicino al combustibile o alla macchina



Senso di rotazione.

4. SIMBOLI SULLA MACCHINA

Al fine di garantire un uso sicuro ed una corretta manutenzione della macchina, sulla stessa troverete i simboli qui sotto riportati :



Serbatoio carburante. Simbolo applicato sul tappo del serbatoio carburante. **UTILIZZATE SOLO MISCELA DI OLIO 2 TEMPI CON BENZINA.**

Posizioni del comando aria:



Aperto = Posizione normale di simbolo applicato sul coperchio del filtro aria



Aperto = Posizione normale di funzionamento. simbolo applicato sul coperchio del filtro aria



Posizione di avviamento a freddo del motore. Simbolo applicato sul coperchio del filtro aria.



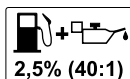
Posizione di avviamento a freddo del motore. Simbolo applicato sul coperchio del filtro aria.



Posizioni dell'interruttore di avviamento, simbolo collocato sull'impugnatura destra:
"O" = off (spento, il motore non si avvia)
"I" = On (acceso, il motore può essere avviato).



Scollegatto (La macchina non funziona)



Non usate mai solo benzina o benzina in cattivo stato!
Mescolate benzina senza piombo con un olio sintetico per motori a 2 tempi, nella proporzione del 2,5%(40:1).

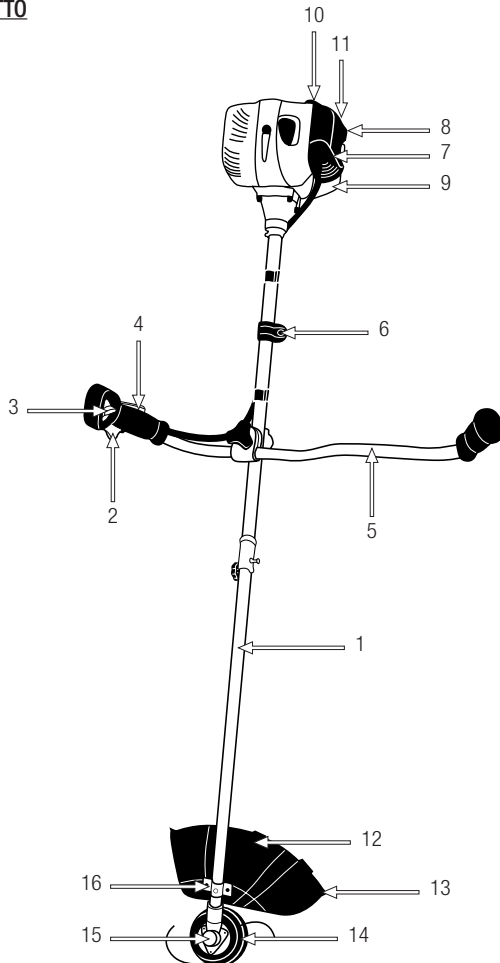
5. DESCRIZIONE DELLA MACCHINA

5.1. CONDIZIONI DI UTILIZZO

Questa macchina è stata progettata per il taglio dell'erba e di piccoli arbusti. Non utilizzate il decespugliatore per tagliare tronchi, rami o altri oggetti in legno o altro materiale.

5.2. DESCRIZIONE DETTAGLIATA DAL PRODOTTO

1. Trasmissione
2. Grilletto acceleratore
3. Interruttore
4. Leva di sicurezza
5. Manubrio/Impugnatura
6. Gancio per imbracatura
7. Coperchio filtro aria
8. Tappo serbatoio carburante
9. Serbatoio carburante
10. Impugnatura avviamento
11. Leva comando aria
12. Protezione
13. Lametta taglio filo di nylon
14. Testina di taglio con filo di nylon
15. Rinvio ad angolo
16. Fascetta supporto protezione



5.3. CARATTERISTICHE TECNICHE

Descrizione		Decespugliatore a miscela				
Marca		Vedi etichetta sulla macchina				
Modello		25254BP	25326BP	25427B	25517B	
Motore		2 tempos				
Cilindrata (cm ³)		25.4	32.6	42.7	51.7	
Potenza massima (kW) (ISO 8893)		0.7	1.05	1.2	1.45	
Velocità di rotazione del motore al minimo (min ⁻¹)		3.000				
Velocità di rotazione del motore al massimo (min ⁻¹)		9.000				
Velocità di rotazione massima dell'apparato di taglio		6.700				
Capacità serbatoio carburante (cm ³)		650	900	1200	1200	
Apparato di taglio	Diametro di taglio (mm)	Lama	254			
		Filo di nylon	420			
	Spessore dell'apparato di taglio (mm)	Lama	1,6 (decremento della punta lama)			
		Filo di nylon	Ø 2,5			
	Numero di taglienti	Lama	3 denti (lama di matello)			
		Filo di nylon	2 linee flessibili (testa di taglio di nylon)			
	Diametro interno della lama (mm)		25,4			
	Velocità massima consentita	Lama	11.000 giri			
Testina		10.000 giri				
Livelli di vibrazione del motore al minimo ed alla massima velocità (ISO 22867:2003) (m/s ²)		7,2	7,2	8,0	6,92	
Livello di pressione sonora medio (ISO 22868:2003) (dB(A))		90	90	92,5	92,3	
Livello di potenza sonora medio (ISO 22868:2003) (dB(A))		107,6	107,6	108,5	108,4	
Peso (kg) (senza carburante, senza apparato di taglio e senza protezione)		5,6	6,8	7,5	7,5	

Le caratteristiche tecniche sono soggette a modifiche senza preavviso

6. ISTRUZIONI PER LA MESSA IN FUNZIONAMENTO

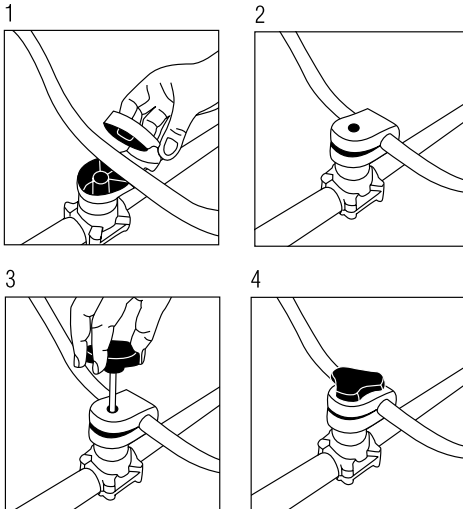
6.1. ELENCO MATERIALI

All'apertura dell'imballo, questa scatola contiene gli elementi seguenti:

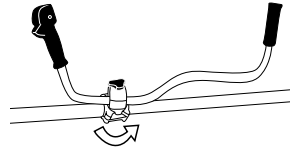
- Motore
- Trasmissione inferiore
- Protezione
- Apparatì di taglio:
- Manubrio/impugnatura
- Imbracatura
- Chiavi di dotazione
- Manuale uso e manutenzione

6.2. MONTAGGIO

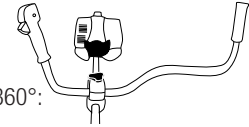
6.2.1. MONTAGGIO DEL MANUBRIO



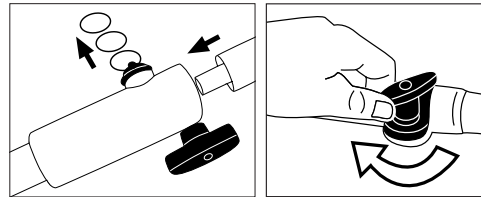
Manubrio montato



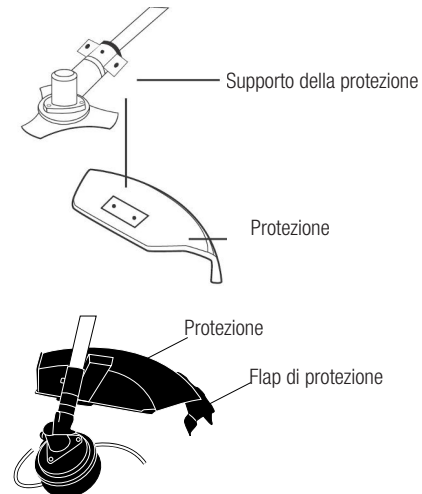
Manubrio con possibilità di rotazione 360°:



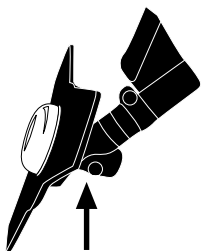
6.2.2. MONTAGGIO TRANSMISSIONE



6.2.3. MONTAGGIO DELLA PROTEZIONE

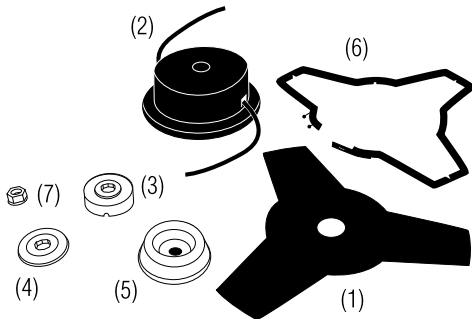


Quando si lavora con la lama di taglio fare attenzione che il flap della protezione non sia consumato



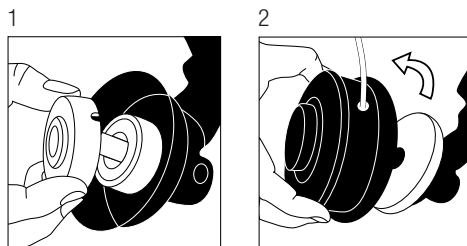
Si può bloccare la trasmissione inserendo un punteruolo od un cacciavite tra il foro della trasmissione e la tacca sulla piastra (3).

6.2.4. DESCRIZIONE DELL'APPARATO DI TAGLIO

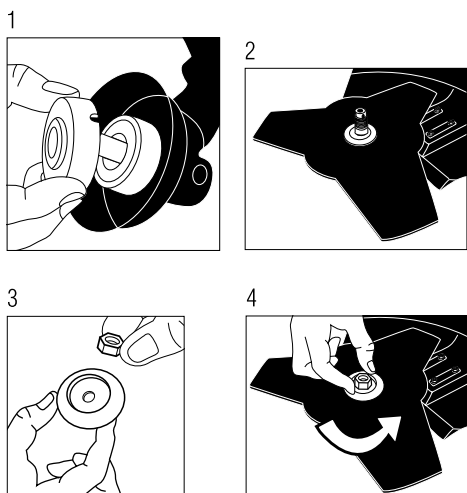


1. Lama di metallo
2. Testina a due fili di nylon
3. Scodellino dentellato
4. Rondella speciale
5. Scodellino protezione lama
6. Protezione della lama
7. Dado bloccaggio lama

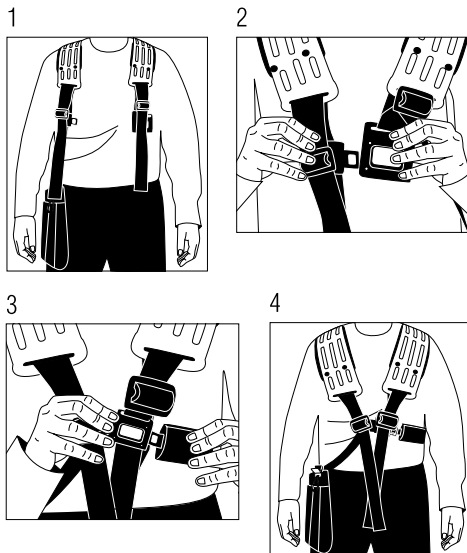
6.2.5. MONTAGGIO TESTINA NYLON



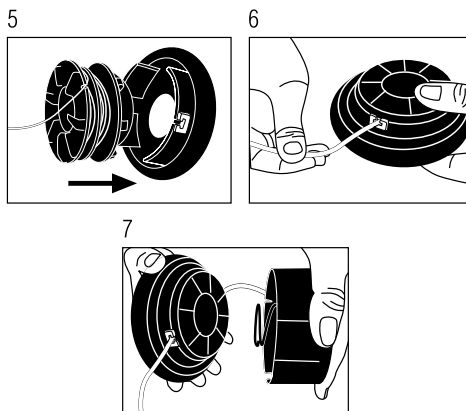
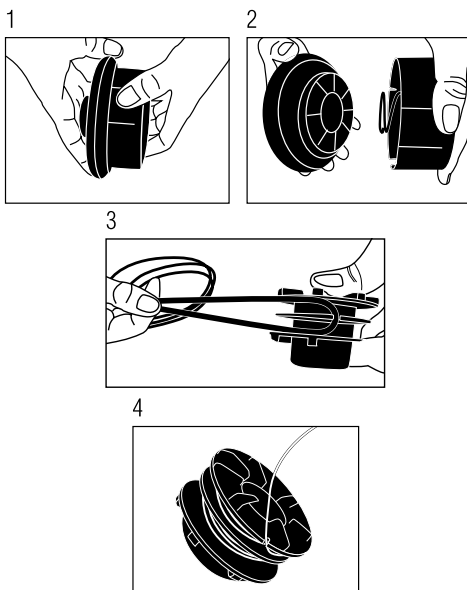
6.2.6. MONTAGGIO DELLA LAMA



6.2.7. ISTALLAZIONE DELL'IMBRACATURA



6.2.8. SOSTITUZIONE DEL FILO DI NYLON



6.3. OPERAZIONI DI CONTROLLO PRIMA DELL'UTILIZZO



Non utilizzate il decespugliatore se questi è danneggiato o con regolazioni errate.

Usate la macchina per lo scopo per cui è stata progettata. Ogni altro uso può risultare pericoloso per la macchina, per l'utente, per altre persone, animali e/o cose che si trovino nei pressi.

- Controllate completamente la macchina ed accertatevi che non ci siano parti non fissate adeguatamente (viti, dadi, ecc.) e che non siano visibili danni. Serrare, o sostituire quanto necessario prima di mettere la macchina in funzione.
- Accertatevi che la protezione inferiore sia posizionata correttamente.
- Accertatevi che la lama di taglio o la testina di nylon non siano danneggiati.
- Controllate che il filtro dell'aria sia pulito e, in caso di necessità, pulirlo.
- Non utilizzate mai accessori che non siano quelli da noi consigliati, potreste incorrere in gravi lesioni e/o danneggiamenti alla macchina, all'utente, agli animali ed a altre persone che si trovino nei pressi.

6.3.1. MISCELA OLIO BENZINA



ATTENZIONE: Il combustibile del motore è altamente infiammabile. Qualora il carburante o la macchina dovessero incendiarsi, spegnere immediatamente le fiamme mediante un estintore a polvere.

Utilizzare come carburante una miscela di benzina senza piombo con almeno 95 ottani ed un olio sintetico 100% per motori a 2 tempi.

Non utilizzare carburante con etanolo o metanolo perchè possono danneggiare il motore.



Carburante del motore: Miscela (benzina 40: Olio 1) al 2,5%.
Miscelate olio e benzina in un contenitore omologato per questo uso.



Non fumate durante la preparazione della miscela od il rifornimento di carburante.



Non avvicinate fiamme o superfici calde al carburante.

Non svitate mai il tappo del serbatoio carburante quando il motore è in moto.

Assicuratevi che il motore sia spento e freddo quando dovete rifornirlo di carburante. Non rifornite mai un motore in moto o ancora caldo. Qualora vi accorgete di una fuoriuscita di carburante, spegnere immediatamente il motore (se acceso) e pulire e asciugare l'intera area coinvolta con un panno.



Non effettuate mai tale operazione in luoghi chiusi o poco ventilati. Conservare il carburante in una tanica omologata e conforme alle leggi vigenti.

Quando preparate la miscela, fatene una quantità adatta all'uso a breve scadenza. Non usare mai miscela che è stata conservata per più di due mesi, in quanto il carburante conservato per lunghi periodi per le proprie

caratteristiche rendendo molto più difficile l'avviamento del motore e diminuendo le prestazioni della macchina.

6.3.2. RIEMPIMENTO DEL SERBATOIO CARBURANTE

1. Questa operazione deve essere effettuata in una zona all'aria libera
2. State lontani dalla zona in cui avete preparato la miscela.
3. Togliete il tappo serbatoio e riempitelo senza arrivare all'orlo
4. Chiudete saldamente il tappo del serbatoio e pulite con uno straccio qualsiasi traccia di combustibile che possa essere stato versato accidentalmente

ATTENZIONE: Spegnere sempre il motore prima di questa operazione.



Non eseguite mai questa operazione in luoghi chiusi o poco ventilati.



Allontanarsi di almeno 3 metri dal luogo in cui avete fatto rifornimento per avviare il motore.

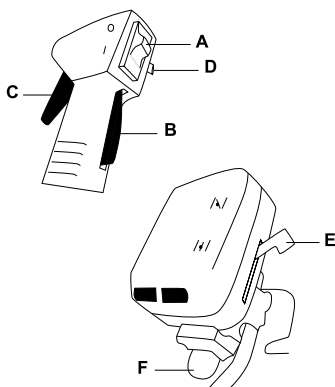
6.4. AVVIAMENTO

6.4.1. AVVIAMENTO A FREDDO

1. Spostare la leva dell'aria (E) in posizione di avviamento a freddo **N**.
2. Posizionare l'interruttore (A) su "1"
3. Premete diverse volte (da 7 a 10) il bulbo del primer (F) per far defluire il carburante al carburatore
4. Tenete premuto l'interruttore di sicurezza (B) e poi premete il grilletto dell'acceleratore (C)
5. Tirate la fune d'avviamento sino alla messa in moto del motore

- Riportate la leva dell'aria E nella normale posizione di lavoro
- Qualora il motore desse segni di avviamento ma senza accendersi, continuare a tirare la fune d'avviamento fino alla completa messa in moto del motore.

Lasciate scaldare il motore per un minuto prima di iniziare il lavoro.



6.4.2. AVVIAMENTO A CALDO

- Spostate l'interruttore (A) su "I"
- Spostate la leva dell'aria (E) in posizione
- Tirate la fune di avviamento fino all'avviamento del motore.

Se il motore non parte dopo vari tentativi, riprovate seguendo la procedura di avviamento a freddo.

6.4.3. ARRESTO DEL MOTORE

- Sganciate il grilletto dell'acceleratore (C) e lasciate girare il motore al minimo per pochi secondi
- Spegnete il motore spostando l'interruttore (A) nella posizione "O" (STOP).

7. UTILIZZO DELLA MACCHINA



Usate la macchina unicamente per gli usi per cui è stata progettata. L'uso di questo decespugliatore per ogni altro uso è altamente pericoloso e può causare danni all'utente e/o alla macchina stessa.

Non avvicinatevi all'apparato di taglio del decespugliatore quando il suo motore è in moto.



Non fate affidamento solamente sui dispositivi di sicurezza di cui è dotata la macchina.

Non utilizzate mai il decespugliatore in condizioni di particolare spossatezza oppure se siete sotto l'effetto di farmaci, droghe o alcol.



La mancanza di riposo con conseguente spossatezza può causare seri incidenti o danni alle cose e/o persone. Limitate l'utilizzo del decespugliatore a periodi di 10 minuti ciascuno, intervallatici con periodi di riposo di 10-20 minuti ciascuno.

E' necessario che prestate attenzione a eventuali parti allentate o surriscaldate. Qualora rilevaste delle anomalie, arrestate immediatamente il motore e procedete a controlli accurati. In caso di guasti portare il decespugliatore ad un servizio riparazioni. In nessun caso dovete proseguire il lavoro dopo aver verificato anomalie di funzionamento.

Prima di avviare il motore, accertatevi di aver ben posizionato l'imbracatura.

Durante il funzionamento, tenete sempre saldamente il manubrio impugnatura con entrambe le mani e aiutatevi a sostenere il peso della macchina mediante l'imbracatura sulle spalle.

Fate attenzione ad usare la macchina con le mani ben pulite e libere da oli o carburanti.

Prestate molta attenzione all'utilizzo del decespugliatore mentre piove o appena dopo (uso non consigliato), perché il terreno potrebbe essere scivoloso.

Qualora scivolaste cadendo, arrestate immediatamente il motore spostando l'interruttore sulla posizione "0" (chiuso)

Prima di iniziare a lavorare, pulite attentamente l'area interessata e rimuovete tutti gli ostacoli che possono causare incidenti. Controllate l'area di lavoro e rimuovete ogni oggetto che potrebbe aggrovigliarsi all'apparato di taglio. Rimuovete altresì qualsiasi altro oggetto che, urtato, potrebbe essere proiettato nella direzione dell'utente o di persone e/o animali circostanti.

Non permettete ad alcuno di entrare nell'area di lavoro, e mantenete ad almeno 15 metri di distanza da voi.

Non utilizzate mai il decespugliatore di notte, quando c'è nebbia o comunque in condizioni di ridotta visibilità. Assicuratevi sempre di avere una buona visibilità dell'area di lavoro.

E' assolutamente necessario spegnere il motore quando vi spostate da un'area di lavoro ad un'altra.

Non avviate il motore in ambienti chiusi. I gas di carburante e olio catena contengono monossido di scarico, i vapori del carburante contengono monossido carbonio ed altre sostanze pericolose.



In caso di concentrazione di gas prodotti da scarsa od insufficiente ventilazione, rimuovete dall'area di lavoro tutto quanto

ostacola il corretto flusso di aria fresca e non riprendete il lavoro fino a che sia ripresa una corretta ventilazione se non si dispone di una adeguata ventilazione e che la concentrazione di gas sia terminata.

Non lasciate mai il decespugliatore incustodito.

Fate attenzione a non toccare le parti calde della macchina mentre il motore è in funzione oppure subito dopo l'uso,

come la marmitta di scarico, la candela o i cavi elettrici. Le regolazioni della macchina devono sempre essere mantenendovi su una superficie piana e stabile.



Per questa macchina devono essere utilizzati solamente accessori da noi consigliati, accessori diversi potrebbero essere causa di gravi danni per l'utente, per la macchina e/o per le persone circostanti.

7.1. TAGLIO DELL'ERBA MEDIANTE TESTINA CON FILO DI NYLON

ATTENZIONE:

Indossate occhiali dispositivi di protezione degli occhi e delle orecchie in ogni momento durante l'utilizzo del decespugliatore. Mentre è in funzione, non avvicinatevi al filo di nylon perché potrebbe causare lesioni agli occhi o alla testa.



Usate sempre la maschera di protezione durante l'utilizzo del decespugliatore.

Usate la testina con filo di nylon per il taglio dell'erba. Qualora la testina dovesse urtare un sasso od altro oggetto, spegnete immediatamente il motore e controllate che non si siano verificati danni. Non usate mai testine danneggiate e poco equilibrate.

Ricordate che il taglio dell'erba è effettuato dalle estremità del filo di nylon, quindi introdurre la testina lentamente e metodicamente nell'erba da tagliare e lasciate che le estremità del filo di nylon facciano il loro lavoro.

1. Tenere il decespugliatore inclinato di circa 20° rispetto al vostro senso di avanzamento, facendo attenzione a non far toccare il terreno alla testina.
2. Effettuare dei tagli ruotando da sinistra a destra evitando così che l'erba già tagliata ingombri l'area ancora da tagliare. Fate attenzione a non urtare la testina con pietre o il terreno, in quanto ciò diminuirebbe la vita della testina stessa e potrebbe creare una situazione di potenziale pericolo per voi e per le persone circostanti.



Il filo di nylon si accorcia con l'uso, quindi, per allungarlo a misura di lavoro, a motore acceso battere la testina sul terreno: eccedenze di filo saranno tagliate dalla lametta appositamente montata sulla protezione.



ATTENZIONE PERICOLO: Non utilizzare mai il decespugliatore in aree ingombre di materiali metallici. Usare sempre adeguato equipaggiamento di protezione. Non utilizzate mai il decespugliatore in aree dove non avete una visibilità perfetta.

7.2. TAGLIO CON IL DISCO

1. Controllate sempre il fissaggio del disco ed assicuratevi che non ci siano segni di danneggiamento o di abrasione.
2. Assicuratevi che il disco ed il suo supporto siano saldamente installati conformemente alle istruzioni di montaggio e che il disco giri liberamente senza produrre alcun suono anormale.

7.2.1. METODO DI TAGLIO

1. Tagliate con la parte frontale sinistra del disco
2. Tagliate sempre verso sinistra mantenendo il disco leggermente inclinato verso sinistra.

IMPORTANTE:

- Questa macchina deve essere utilizzata esclusivamente per il taglio dell'erba. Fate attenzione che il disco non venga a contatto con materiali che non potrebbe tagliare, come pietre, metallo, legno, reti metalliche, ecc.
- Mantenete il disco sempre affilato. Un disco in cattive condizioni di affilatura comporta uno sforzo di taglio maggiore con una maggiore usura della macchina ed un aumentato rischio di proiezione o di rimbalzo di oggetti.
- Mantenete l'area di taglio sempre pulita da ogni oggetto e/o da residui di tagli precedenti.

8. SERVIZIO E MANUTENZIONE

E' sempre necessario spegnere il motore ed accertarsi che l'apparato di taglio sia fermo prima di effettuare ogni operazione di pulizia o di controllo e per il trasporto.

ATTENZIONE! Non cercate mai di modificare la macchina od il suo apparato di taglio, ciò potrebbe essere causa di danni e gravi lesioni personali.

Mantenete la macchina sempre pulita, in particolare le zone circostanti il serbatoio carburante e il filtro aria. Non procedete mai a regolazioni quando il motore è in moto e/o quando il decespugliatore è da voi sostenuto mediante l'imbracatura. Qualora si rendesse necessario effettuare qualche regolazione, posizionare la macchina a motore spento su una superficie piana e sgombra da oggetti.

vendita in cui avete effettuato l'acquisto oppure presso officine specializzate. L'uso di parti non originali potrebbe causare danni sia alla macchina che all'utente.

Prima di effettuare qualsiasi intervento sulla macchina, assicuratevi che il motore sia spento e che l'apparato di taglio sia fermo, poi togliete la candela di accensione.

Effettuate controlli periodici per mantenerla in perfetta efficienza. Per controlli approfonditi si consiglia di portare la macchina presso il proprio rivenditore o presso un'officina specializzata.

Filtro aria

- Un filtro aria sporco provoca una seria riduzione delle prestazioni della macchina. Controllate e pulite questo elemento con una certa frequenza. Qualora presentasse danni od alterazioni di sorta, provvedete a sostituirlo con uno nuovo.

Regolazione del carburatore

Tale regolazione è abbastanza complessa e deve essere effettuata da un'officina specializzata.

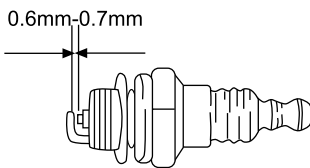
Filtro serbatoio

- Il serbatoio carburante è dotato di un filtro, che si trova alla fine del tubo carburante e può essere rimosso con l'ausilio di un gancio in fil di ferro.
- Controllate periodicamente il filtro del carburante. Evitate che il serbatoio si sporchi in modo che neppure il filtro possa riempirsi di impurità. Un filtro carburante sporco rende più difficile l'avviamento del motore, oppure può causare un malfunzionamento ed arrestare il motore all'improvviso.
- Controllate il carburante e, se trovate della sporcizia, sostituitelo con altro fresco.
- Qualora all'interno del serbatoio carburante si annidasse dello sporco, potete pulirlo lavandolo con della benzina.

Controllo della candela di accensione

I problemi più comuni che si riscontrano all'accensione sono dovuti ad una candela sporca o di cattiva qualità.

Se sporca, pulitela e controllate che la distanza tra gli elettrodi sia corretta, come segue:



9. RILEVAZIONE E IDENTIFICAZIONE DI GUASTI E PROBLEMI

Qualora il motore si rifiutasse di partire, controllatene la compressione e se la candela da scintille. In funzione dei sintomi, vi diamo qui di seguito una serie di problemi e la loro soluzione. Prima di effettuare qualsiasi intervento aspettate che il motore si sia raffreddato.

La compressione del cilindro è normale	La candela è OK	Causa probabile	Azione correttiva
Sì	Sì	Nessun carburante nel serbatoio	Rifornire di carburante
		Il filtro del carburante è sporco	Pulire il filtro
		C'è acqua nel combustibile	Sostituire
		Il carburante utilizzato non è adeguato	Cambia il carburante con un numero di ottano appropriato
		Carburatore sporco	Rivolgetevi ad un' officina specializzata
Sì	No	L'interruttore è su "OFF"	Capovolgere l'interruttore su "ON"
		La candela è sporca	Pulire la candela
		La candela non è collegata	Collegare
Mancanza di compressione	Sì	La candela è allentata	Serrare
		Il pistone e gli anelli sono usati	Rivolgetevi ad un' officina specializzata
		Il cilindro è graffiato	Rivolgetevi ad un' officina specializzata
Il motore non gira		Motore bloccato	Rivolgetevi ad un' officina specializzata

In ogni altro caso, rivolgetevi ad un' officina specializzata.

Síntomo	Causa probabile	Azione correttiva
La macchina fa oscilla	Segmenti usurati	Rivolgetevi ad un'officina specializzata
	Pistone usato	Rivolgetevi ad un'officina specializzata
	albero motore allentato	Rivolgetevi ad un'officina specializzata
	frizione allentata	Rivolgetevi ad un'officina specializzata
Il motore si surriscalda	Eccesso di uso continuo	Pausa ogni 10 minuti di lavoro e lasciarlo raffreddare
	Scarico sporco	Rivolgetevi ad un'officina specializzata
	Il carburante non è adeguato	Sostituire il carburante
Il motore non gira rotondo	Carburatore sporco	Rivolgetevi ad un'officina specializzata
	Filtro dell'aria sporco	Pulire il filtro
	Filtro del carburante sporco	Pulire il filtro
Il motore si ferma o non può stare al minimo	Carburatore erroneamente regolato	Rivolgetevi ad un'officina specializzata

10. TRASPORTO

Qualora trasportaste il decespugliatore con un automezzo, provvedete a fissarlo adeguatamente onde evitare Che il decespugliatore possa cadere o scivolare.

E' sempre necessario spegnere il motore durante il trasporto tra le varie zone di lavoro.

Prima di trasportare il decespugliatore, attendete almeno cinque minuti dopo lo spegnimento del motore.

Trasportare con sé la macchina sempre appesa all'imbracatura, con il motore spento e con la protezione della lama, facendo attenzione a tenere la macchina in modo da non farle toccare il suolo.

11. STOCCAGGIO

Prima di riporre o trasportare la macchina, attendere almeno 5 minuti dopo lo spegnimento del motore.

Assicuratevi di riporre la macchina in modo che non sia raggiungibile da bambini. Collocate sempre la protezione della lama.

Se riponete la macchina in ambienti chiusi, vuotate il serbatoio carburante poiché i vapori se entrano in contatto con un corpo caldo od una fiamma, possono causare un incendio.

Quando si ripone la macchina per un periodo prolungato, si provveda a vuotare il serbatoio carburante, a pulire tutti i componenti e a mantenerla in un luogo sicuro ed asciutto.

Assicuratevi che il motore sia freddo prima di riporre la macchina.

ATTENZIONE! Il tubo di scarico rimane ancora caldo per l'qualche minuto dopo l'arresto del motore, quindi non conservate mai la macchina in presenza di materiali infiammabili, quali erba secca, gas, legno, carburanti, ecc.

12. INFORMAZIONI CIRCA LO SMALTIMENTO ED IL RICICLAGGIO DELLA MACCHINA

Qualora si rendesse necessario sbarazzarsi del decespugliatore, fatelo in modo ecologico. Non gettate la macchina insieme ai rifiuti domestici. I componenti di plastica e di metallo possono essere selezionati secondo la loro natura e così riciclati.

Il materiale utilizzato per l'imballo del decespugliatore è riciclabile, quindi conferirlo negli appositi contenitori predisposti dal vostro comune di appartenenza. Evitate di gettare oli reflui nel suolo, nei corsi d'acqua o in mare, ma affidateli alle stazioni di riciclaggio appositamente create e seguite attentamente le istruzioni in materia di riciclaggio che vi vengono date dalle vostre autorità locali.



13. GARANZIA

13.1. DURATA

Il periodo di garanzia fissato per legge è di 24 mesi dalla data di acquisto da parte dell'utilizzatore finale, e copre contro i difetti di produzione e/o di materiale, sia la sostituzione che la manodopera necessaria.

13.2. ESCLUSIONI

La nostra garanzia non copre:

- La normale usura dei componenti
- L'abuso e la negligenza di utilizzo della macchina, nonché le rotture dovute a mancanza di normale manutenzione
- Danni causati da uso improprio o imperizia
- Uso di ricambi non originali
- Rotture dovute a modifiche apportate senza il ns. consenso ed autorizzazione

13.3. TERRITORIO

- La ns. garanzia copre dovunque venga venduto un ns. prodotto.

13.4. IN CASO DI GUASTO

- Per far valere la garanzia, ricordarsi di conservare lo scontrino o la fattura d'acquisto con chiaramente indicato il nome e l'indirizzo del venditore.

AVVISO!

PER GARANTIRE UN FUNZIONAMENTO DI
MASSIMA SICUREZZA, SI PREGA DI LEGGERE IL
LIBRO DI
ISTRUZIONI PRIMA DELL'USO.

DICHIARAZIONE DI CONFORMITÀ CE

Il sottoscritto, Aurelio de Michele, autorizzato da Dunsch Europe SRL, con sede in Via dell'Artigianato n. 10 - 29010 GRAGNANO TREBBIENSE PC ITALY . dichiara che le macchine modello 25254BP(PNBC260-3BT), 25326BP(PNBC305-3B) 25417B(PNBC415-3B), 25517B(PNBC520-3) col numero di serie dall'anno 2014 in poi chiaramente indicato sulla targhetta di identificazione apposta sulla macchina, seguito dal numero di serie , la cui funzione è "Gruppo portatile, con motore a combustione interna, dotato di una lama rotante in metallo o in plastica atta a tagliare erbe infestanti, cespugli, arbusti e piccola vegetazione" soddisfano tutti i requisiti della Direttiva 2006/42/CE del Parlamento Europeo e del Consiglio, del 17 maggio 2006, relativa alle macchine.

Queste macchine soddisfano anche i requisiti delle seguenti direttive comunitarie:

- Direttiva 2004/26/CE del Parlamento Europeo e del Consiglio del 21 aprile 2004 che modifica la direttiva 97/68/CE concernente il ravvicinamento delle legislazioni degli Stati membri relative ai provvedimenti da adottare contro l'emissione di inquinanti gassosi e particolato inquinante prodotti dai motori a combustione interna destinati all'installazione su macchine mobili non stradali.
- Direttiva 2000/14/CE del Parlamento Europeo e del Consiglio, dell'8 maggio 2000, sul ravvicinamento delle legislazioni degli Stati membri concernenti l'emissione acustica ambientale delle macchine ed attrezzature destinate a funzionare all'aperto.
- Direttiva 2004/108/CE del Parlamento europeo e del Consiglio del 15 dicembre 2004 concernente il ravvicinamento delle legislazioni degli Stati membri relative alla compatibilità elettromagnetica e che abroga la direttiva 89/336/CEE.

Gli esami della CE delle Direttive comunitarie sono stati effettuati dai seguenti Organismi Notificati

- Intertek Testing Service Ltd. Shanghai
- Norma armonizzata: EN ISO 11806:2008

Livello di potenza acustica garantito dB(A) (k=3)

114

Dunsch Europe SRL

Via dell'Artigianato n.10
29010 GRAGNANO TREBBIENSE (PC) ITALY



Aurelio de Michele
Europe Supervisor
Gragnano Trebbiense
30-12-2013

