



Via Milano, 85 - Magenta (MI) - Tel. 02.97.29.97.40

Serie VK_



MANUALE D'INSTALLAZIONE E USO

Professional digital videorecoder H264

4/8/16 ch



2 INTRODUZIONE

Questa serie di videoregistratori digitali (DVR) rappresenta senza dubbio un punto di riferimento per il mercato professionale della videosorveglianza di sicurezza grazie alle sue esclusive funzioni, al suo performante formato di compressione video in H264, all'evoluto algoritmo di compressione audio G.711 che garantisce un elevato grado di sincronia con il video e alle sue elevate performance di rete.

Questa serie di DVR rappresenta la scelta ideale per ogni tipo d'impianto altamente professionale e grazie alla funzione FANLESS che ne consente il funzionamento in assenza di sistemi di ventilazione forzata con relativo elevato grado di silenziosità, rappresenta di sicuro la soluzione migliore nell'ambito di applicazioni domestiche.

2.1 CARATTERISTICHE TECNICHE DI RILIEVO

- **VISIONE LIVE IN REAL TIME E IN ALTA DEFINIZIONE** grazie all'uscita integrata HDMI
- **SILENZIOSITÀ** garantita dalla tecnologia FANLESS a basso consumo senza sistema di ventilazione forzata.
- **MASSIMA QUALITÀ E SINCRONISMO AUDIO E VIDEO** in registrazione grazie all'utilizzo del formato di compressione H264 (video) e G711 (audio).
- **BIDIREZIONALITÀ DEL AUDIO** sul primo canale, che consente di creare anche da postazioni remote, una comunicazione parla-ascolta.
- **FUNZIONE DI BACKUP FACILITATA** sia da rete che con unità USB esterne con allegato software player.
- **UTILIZZO REMOTO TOTALE** sia con tastiera su RS485 o RS232, che con rete LAN o WAN tramite web browser, software client, sistema di centralizzazione CENTER della VIDEOTrend, I-Phone, Android, Symbian e Windows mobile, con multi connessione simultanea fino a 10 utenti e a livelli personalizzabili
- **GESTIONE EVOLUTA ALLARMI** anche da remoto, con controllo bidirezionale
- **CONTROLLO TOTALE PTZ** sia con tastiera su RS485, che con rete LAN tramite web browser, software client, sistema di centralizzazione CENTER VIDEOTrend, I-Phone, Blackberry, Symbian e Windows mobile.
- **GESTIONE INTELLIGENTE** tramite mouse, tastiera RS485 o telecomando
- **MASSIMA SICUREZZA** garantita delle funzionalità di antimascheramento delle telecamere, ingressi allarmabili, video loss e motion detector a 396 aree.
- **PRIVACY TOTALE** che grazie all'auto cancellazione delle immagini con il passare di un tempo prestabilito, e al mascheramento totale o ad aree parziali, consente di ottemperare a tutte le attuali richieste di legge in materia di tutela della privacy.
- **STABILITÀ DI FUNZIONAMENTO GARANTITO** anche tramite la segnalazione locale e remota di malfunzionamento del disco fisso o della rete lan.

2.2 SPECIFICHE TECNICHE

4 CH

8CH

16 CH

PARAMETRI				
SISTEMA	PROCESSORE	Ad alta performance embedded micro control		
	OS	Embedded LINUX		
	SMULTANEITÀ	Operazioni multiplex: multi registrazione, playback e connessione da rete simultanea		
	INTERACCIA	Grafica in Italiano		
	CONTROLLI	Pannello frontale, mouse su USB, tastiera remota e telecomando		
	METODI DI INPUT	Alfanumerica multilingua		
COMPRESSIONE	VIDEO	H.264		
	AUDIO	G.711A		
VIDEO	INGRESSI 1 Vpp - 75Ω	4 BNC	8 BNC	16 BNC
	USCITE 1 Vpp - 75Ω	1 BNC		
	USCITE VGA	1		
	USCITE HDMI	1		
	LINEE TV	625 linee in PAL e 525 in NTSC		
	FRAME RATE	100 Fps		

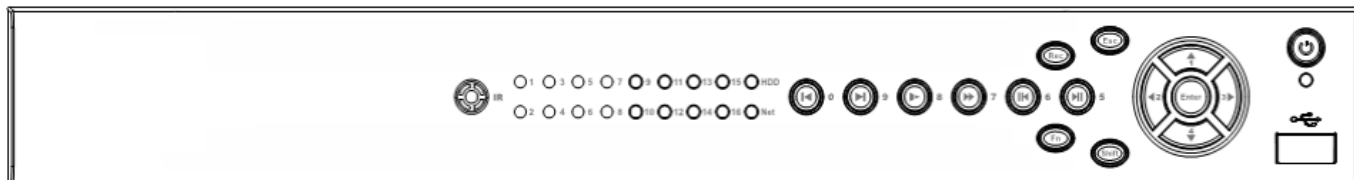
	RISOLUZIONE	704x576 (25Fps) / 704x288 (50Fps) / 360x288 (100Fps)		
	RISOLUZIONE STREAM	360x288 (100Fps)		
	PARTIZIONI	1 e 4	1, 4 e 9	1, 4, 9 e 16
	VISUALIZZAZIONI	Ciclicoe popup		
	MOTION DETECTOR	Con 396 aree (22x18) a sensibilità variabile		
	PRIVACY MASKING	A 4 aree personalizzabili		
	INFORMAZIONI	Stato, allarmi, numero canale, etichetta da 25 caratteri, data e ora, anche in posizione personalizzabile.		
	QUALITÀ VIDEO	A 6 livelli personalizzabile anche a fascia oraria		
	CORREZIONE TV	Sistema di adattamento anamorfico su schermi 16:9 o 16:10		
AUDIO	INGRESSI 2 Vpp - 10KΩ	4 BNC	8 BNC	16 BNC
	USCITE 3 Vpp - 5KΩ	1 BNC		
	BIDIREZIONALITÀ	Su primo canale		
HAR DISK	TIPO DISCO	SATA		
	NUMERO DISCHI	1		
	OCCUPAZIONE	Video 56-900Mb/h - Audio 29Mb/h		
REGISTRAZIONE E PLAYBACK	MODALITÀ	Con priorità su manuale, allarme, motion e programmata		
	DIMENSIONI FILE	A pacchetti da 60 o 120 minuti (selezionabile)		
	OVERWRITING	Automatico o manuale		
	RICERCA VIDEO	Su data, ora, allarme per canale		
	PLAYBACK	A varie velocità, con slow play e framet to frame		
	CANALI	Mono canale o a gruppi da 4		
	ZOOM	Zoom digitale selezionabile ad aree		
BACKUP	MODI BACKUP	Su unità di memoria USB, su masterizzatore Cd o DVD esterno, tramite rete LAN		
RETE	CONTROLLI DI RETE	Visione video in live e in playback, ascolto audio, segnalazione stato allarmi , controllo unità PTZ e backup tramite software e web browser		
	NUMERO UTENTI	Fino a 10 utenti simultaneamente		
	GESTIONE	Aggiornamento e programmazione		
EVENTI	MOTION DETECTOR	Con 396 aree (22x18) a sensibilità variabile		
	VIDEO LOSS	Su ogni canale		
	ANTI MASCHERAMENTO	Su ogni canale		
	VARIE	Rilevazione malfunzionamento disco fisso		
	SEGNALAZIONI	Su video con messaggio o con ingrandimento della telecamera da locale e remoto, con attivazione uscita di allarme programmata,		
	INGRESSI	1 per ogni canale settabile in normalmente aperto o chiuso		
	USCITE (CARICO MAX)	3 (30Vdc 2 A o 125Vac 1 A)		
	CONTROLLO I/O	Manuale e automatico sia da locale che da remoto		
PORTE DI COMUNICAZIONE	USB	2 USB 2.0		
	RETE LAN	10/100 Mbps		
	RS485	1		
	RS232	1		
INFORMAZIONI DI SISTEMA	DISCO FISSO	Stato a video		
	LOG	Fino a 1024 informazioni di sistema sequenziali con sistema di ricerca		
	COMPRESSIONI	Occupazione di banda per singolo canale		
	VARIE	Versione, stato allarmi e uscite, informazioni di anomalie, login e variazioni di settaggio		
USER	MANAGEMENT	Multi level con personalizzazioni		
	PASSWORD	Abbinata a livello con sistema di blocco per 30 minuti antimanomissione dopo 5 tentativi falliti		
AGGIORNAMENTO	MODO	Locale, con software e web browser		
PARAMETRI GENERALI	ALIMENTAZIONE	12Vdc		
	CONSUMO	1 A - 12W		
	TEMPERATURA DI	0° ~ +55° C		
	TEMPERATURA DI	-20° ~ +55° C		
	UMIDITÀ	10% ~ 90%		
	PRESSIONE ARIA	86kpa – 106kpa		
	DIMENSIONI	375x285x45mm		
	PESO	5Kg		
	INSTALLAZIONE	Desktop o Rack 19" 1U		
	DOTAZIONE	Alimentatore, mouse, cavo di rete		
PARAMETRI				

3 PANNELLI E CONTROLLI

Questa sezione fornisce informazioni sul pannello frontale e posteriore. Se installi questo DVR per la prima volta, per favore leggi tutto questo manuale.

3.1 PANNELLO FRONTALE

Il pannello frontale della serie VKD14+, VKD18+ e VKD116+ è il seguente:

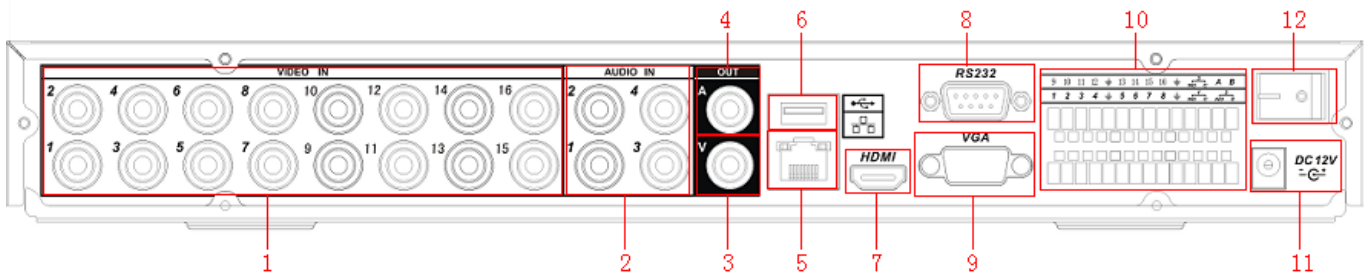


Pulsante ON/OFF		Premi questo pulsante per tre secondi per spegnere o accendere il DVR
Shift	Shift	Nelle caselle di testo, premere questo pulsante per impostare il formato numerico o il formato maiuscolo
Su / 1 Giù / 4		Sul controllo attivo, applica modifica o muove su e giù
		Aumenta o diminuisce un valore numerico
		Comandi in modalità PTZ
		In modalità scrittura, inserisce 1 oppure 4 - G - H - I
Sinistra / 2 Destra / 3		In modalità PLAY, controlla la barra temporale
		In modalità scrittura, inserisce 2 - A - B - C / 3 - D - E - F
ESC	ESC	Va al menu precedente o cancella l'operazione corrente
		In PLAY, torna alla modalità LIVE
Enter	ENTER	Conferma operazione corrente
		Va al bottone di default
		Entra nel menù
Record	REC	STOP / START registrazione manuale, (usare i tasti direzione per selezionare il canale da registrare)
Slow play / 8		Seleziona velocità SLOW PLAY o ripristina PLAY normale
		In modalità scrittura, inserisce 8 - T - U - V
Assistant	Fn	Seleziona modalità FULL SCREEN, mostra assistente funzioni, controllo PTZ e controllo colore immagine
		In modalità scrittura, se premuto per circa 2 secondi, cancella il carattere prima del cursore
		In modalità MOTION SETUP utilizzato in combinazione con i tasti direzionali seleziona i riquadri
		In modalità scrittura, seleziona tra formato numerico, caratteri minuscoli o maiuscoli
		Attiva funzioni speciali
Fast play / 7		Seleziona velocità di lettura veloce o torna al PLAY.
		In modalità scrittura inserisce 7 - P - Q - R - S
Precedente / 0		In modalità PLAY, va al video precedente
		In modalità scrittura, inserisce 0
Reverse / Pause / 6		In modalità PLAY inverte il senso di lettura o mette in pausa
		In modalità scrittura, inserisce 6 - M - N - O
Prossimo / 9		In modalità PLAY, va al video successivo
		In modalità scrittura, inserisce 9 W - X - Y - Z
Play / Pause / 5		In modalità PLAY mette in pausa o riavvia un filmato
		In modalità scrittura, inserisce 5 - J - K - L
Porta USB		Per connettere una memoria USB esterna o un mouse di controllo

Errore di rete	Net	Il led rosso indica che non c'è comunicazione di rete
Errore disco	HDD	Il led rosso indica che un malfunzionamento del disco fisso
Registrazione	1-16	Il led rosso indica che il canale è in modalità di registrazione
Ricevitore IR	IR	Led IR per la comunicazione con il telecomando
Allarme	Alarm	Il led acceso indica che è in corso un allarme sugli ingressi

3.2 PANNELLO POSTERIORE

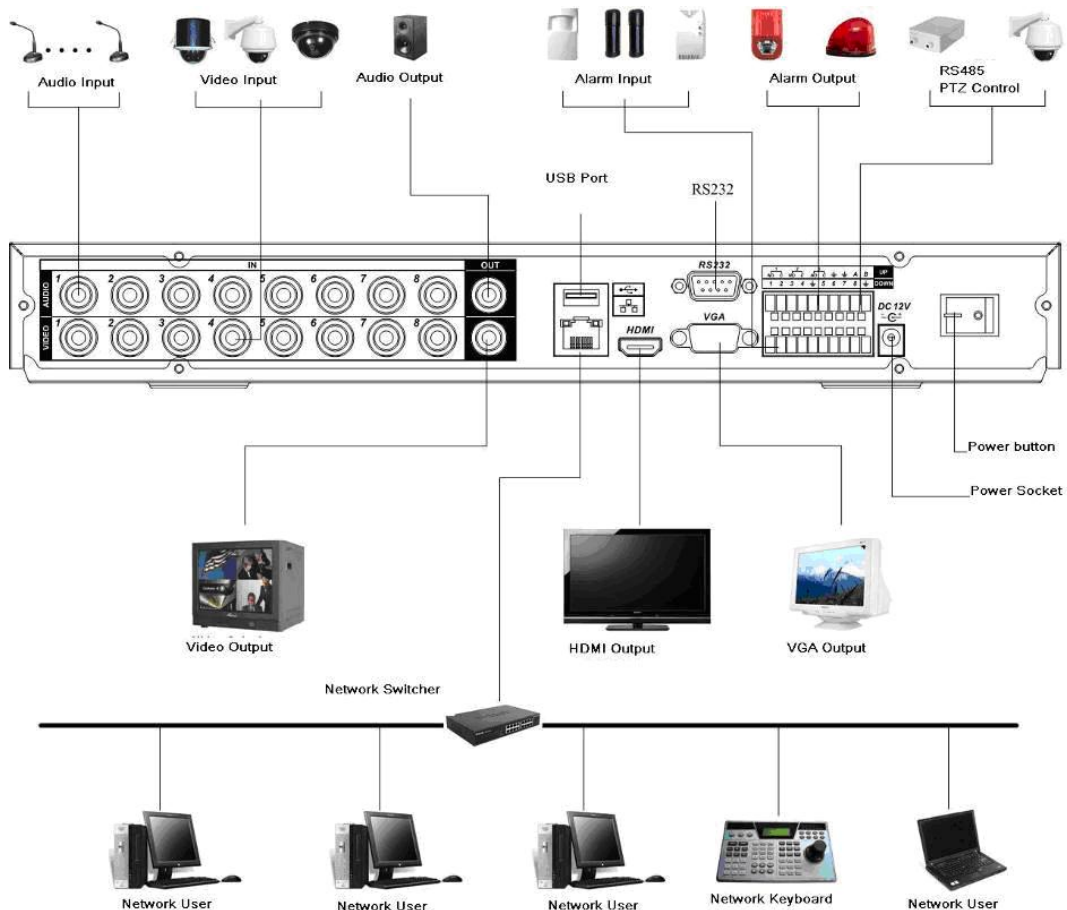
Il pannello posteriore della serie VKD differisce nelle sue versioni solo nel numero di ingressi video e audio



- | | | | |
|---|----------------|----|-------------------------------------|
| 1 | Ingressi video | 7 | Porta HDMI |
| 2 | Ingressi audio | 8 | Porta RS232 |
| 3 | Uscita video | 9 | Uscita VGA |
| 4 | Uscita audio | 10 | Ingressi e uscite di allarme, RS485 |
| 5 | Porta LAN | 11 | Connettore alimentazione |
| 6 | Porta USB | 12 | Interruttore elettrico |

3.3 ESEMPIO DI CONNESSIONE

Qui di seguito riportiamo un esempio tipico di connessione relativo alla serie VK



3.4 UTILIZZO TRAMITE TELECOMANDO




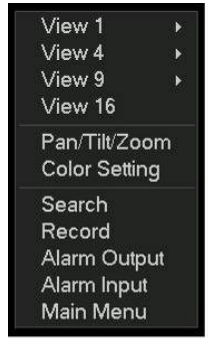
Questo videoregistratore è dotato di un telecomando ad infrarossi in grado di controllare da remoto (massimo 4-7 mt) ed è predisposto per il montaggio del sensore di estensione del telecomando ottico.

Nella tabella sottostante vi elenchiamo le funzioni e i tasti da utilizzare.

		NUMERO E NOME	FUNZIONE
	1	ADD	Consente di impostare l'indirizzo ID di controllo nell'uso multi DVR
	2	MULT	Passa alla visualizzazione multipla
	3	Tasti numerici 0-9	Tasti per l'inserimento numerico o con l'ausilio del tasto SHIFT per l'inserimento dei caratteri
		△ Shift	Tasto di funzione SHIFT per l'inserimento dei caratteri alfabetici
		-/--	Tasto di selezione scelta numerica unitaria (ogni tasto premuto corrisponde in modo diretto al numero premuto) o decimale (ogni scelta deve essere composta da due numeri)
	4	Record	STOP / START registrazione manuale, (usare i tasti direzione per selezionare il canale da registrare)
	5	Fn	Seleziona modalità FULL SCREEN, mostra assistente funzioni, controllo PTZ e controllo colore immagine
			In modalità scrittura, se premuto per circa 2 secondi, cancella il carattere prima del cursore
			In modalità MOTION SETUP utilizzato in combinazione con i tasti direzionali seleziona i riquadri
			In modalità scrittura, seleziona tra formato numerico, caratteri minuscoli o maiuscoli
			Attiva funzioni speciali
	6	Enter / Menu	Conferma operazione corrente
			Va al bottone di default
			Entra nel menù
	7	Esc	Va al menu precedente o cancella l'operazione corrente
			In PLAY, torna alla modalità LIVE
8	Direction key	Tasti di movimento direzionali	
		Tasti di controllo avanzamento in modalità PLAY	
9	▶▶	Seleziona velocità di lettura veloce o torna al PLAY	
10	▲	Pagina o riga precedente	
11	◀◀	Seleziona la velocità di lettura a ritroso	
12	▼	Pagina o riga successiva	
13	◀	In modalità PLAY, va al video precedente	
14	■	In modalità PLAY, interrompe la lettura	
15	▶▶	Seleziona la velocità di lettura	
16	▶	In modalità PLAY, mette in pausa il filmato	

Figura 2-9

3.5 UTILIZZO TRAMITE MOUSE

Click su tasto sinistro del mouse	Richiama la schermata popup di sistema per l'inserimento della password di LOGIN nel caso non ci sia ancora connessi, mentre se ci si è già connessi, accede al menu principale per la programmazione del DVR	
	Selezionando un'opzione da un elenco, vi accede	
	Spunta una casella o modifica uno stato di area di motion detector	
	Apre una casella lista combinata	
		<p>Nella casella di immissione caratteri, consente la selezione del carattere selezionato.</p> <p>Utilizzare il tasto  per l'inserimento di uno spazio oppure il tasto  per eliminare il carattere precedente al cursore</p>
Doppio click sul tasto sinistro del mouse	Esegue operazioni speciali come l'avvio di un filmato da un elenco	
	Sul riquadro di un canale video lo porta in full screen o se è già in full screen, ritorna alla modalità di visione precedente	
Click su tasto destro del mouse		Sul riquadro di un canale video in modalità LIVE, apre la schermata popup con le opzioni per la selezione del tipo di visualizzazione (full screen, quad, split 9 e split 16), l'attivazione dei comandi PTZ (per utilizzo con unità tipo speed dome), settaggio dei colori, ricerca video, attivazione registrazione, stato uscite e ingressi di allarme, accesso al menù di programmazione
	Esce da un sotto menu senza effettuare modifiche	
Rotella centrale (se presente)	In modalità numerica aumenta o diminuisce il suo valore	
	In un campo di spunta, attiva o disattiva la spunta	
	Scorre la pagina su o giù	
Clic continuo su tasto sinistro muovendo il mouse	Nella modalità di settaggio del motion detector, seleziona una o più zone contemporaneamente	
	Nella modalità di settaggio del mascheramento per la privacy, seleziona una o più zone contemporaneamente	

3.5.1 VIRTUAL KEYBOARD & COMANDI PANNELLO FRONTALE

Il sistema supporta 4 modalità di inserimento di dati: numerica, alfabetica maiuscola, alfabetica minuscola e caratteri speciali (simboli). Per il loro utilizzo fare riferimento alla seguente guida.

3.5.2 INSERIMENTO TRAMITE MOUSE

Muovere il cursore nella colonna di testo e il carattere selezionato verrà evidenziato in blu. Cliccare sul bottone per commutare tra la modalità numerica e quella alfabetica.

3.5.3 INSERIMENTO TRAMITE PANNELLO FRONTALE O TELECOMANDO

Muovere il cursore nella colonna di testo, usare simultaneamente il tasto Fn con i tasti cursore per selezionare il carattere desiderato e premere successivamente il tasto ENTER.

4 INSTALLAZIONE E CONNESSIONI ELETTRICHE

Prima di procedere con l'installazione, verificare l'integrità della confezione e in caso di danni evidenti segnalarlo al rivenditore di fiducia. VIDEOtrend comunque garantisce che le parti interne della confezione sono state imballate e protette con i migliori principi e materiali per la protezione di apparecchiature elettroniche.

Nota: Il telecomando ad infrarossi e il mouse sono degli accessori opzionali che non sempre sono contenuti nella confezione a seconda della modalità di vendita da parte del distributore.

4.1 INSTALLAZIONE DISCO FISSO

Entrambe le serie possono montare solo un disco fisso modello SATA (velocità 7.200rpm), di marca Seagate o Western Digital. Per la sua installazione fare riferimento alla seguente procedura.



1. Svitare le viti laterali del coperchio



2. Rimuovere il coperchio superiore



3. Svitare le quattro viti dal supporto del disco fisso



4. Posizionare il disco fisso sulla piastra e avvitare le quattro viti di fissaggio



5. Rimontare la piastra con il disco fisso riavvitando le apposite 4 viti



6. Connettere i cavi di alimentazione e di comunicazione dati tra il disco fisso e la scheda



7. Ricollocare il coperchio superiore

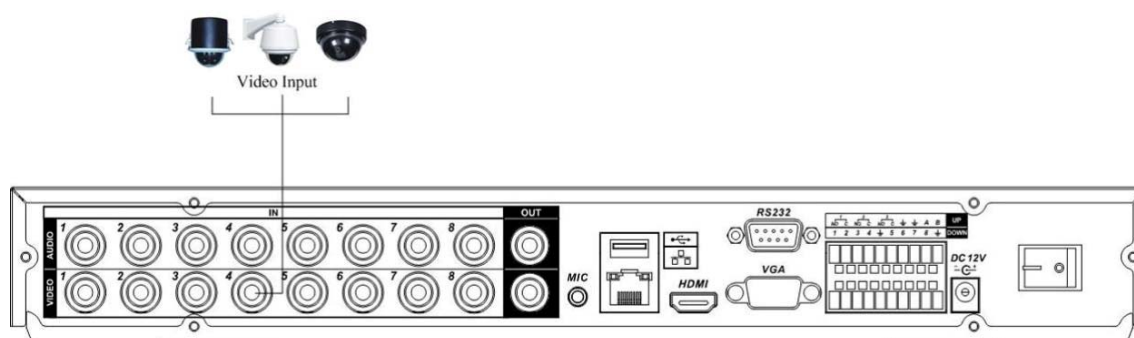


8. Richiudere il coperchio riavvitando le viti precedentemente svitate

4.2 CONNESSIONE INGRESSI VIDEO

Questo DVR supporta i formati video PAL e NTSC. La connessione dei segnali video avviene tramite connettori BNC, e per garantire le massime performance delle riprese, fare riferimento ai seguenti consigli:

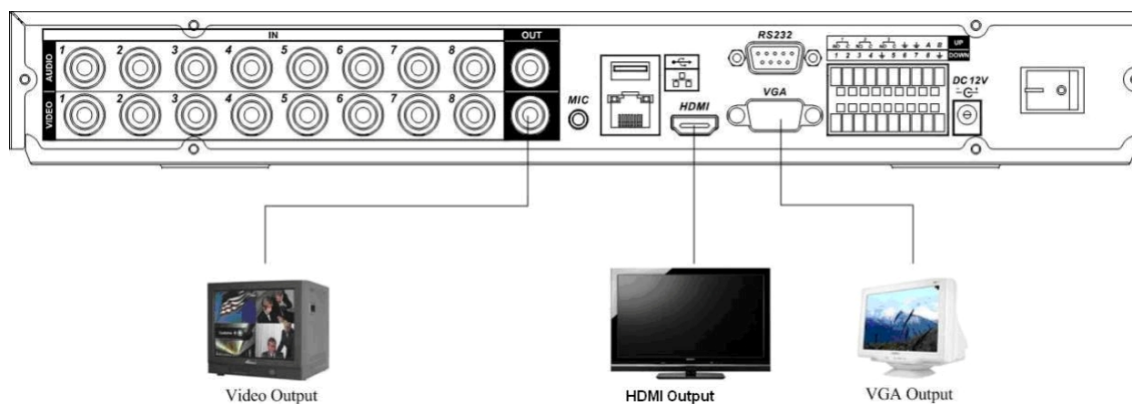
- Le telecamere devono essere installate in posti non troppo caldi e che garantiscono una corretta ventilazione.
- La massa del DVR e delle telecamere devono avere la stessa terra e usare solo cavi e BNC ad alta qualità.
- Verificare periodicamente l'ossidazione dei connettori per ridurre la perdita di qualità del segnale video.
- Nel caso la distanza tra il DVR e le telecamere sia elevata, è consigliato l'utilizzo di sistemi a trasmissione su cavo UTP tipo TTP111 oppure sistemi di trasmissione a fibra ottica tipo FO.
- Tenere distante le apparecchiature e i cavi da forti campi elettromagnetici.



4.3 CONNESSIONE USCITE VIDEO

La connessione dei segnali video di uscita avviene tramite connettore BNC oppure tramite VGA e solo per la serie VK , tramite connettore HDMI. Per ottenere i migliori risultati vi preghiamo di attenervi ai seguenti consigli:

- Non usare al posto del monitor un normale televisore, poiché può avere risoluzione ridotta con relativa perdita di qualità, e non è studiato per funzionare con funzionamento intensivo.
- Tenere distanti i cavi di connessione da forti campi elettromagnetici

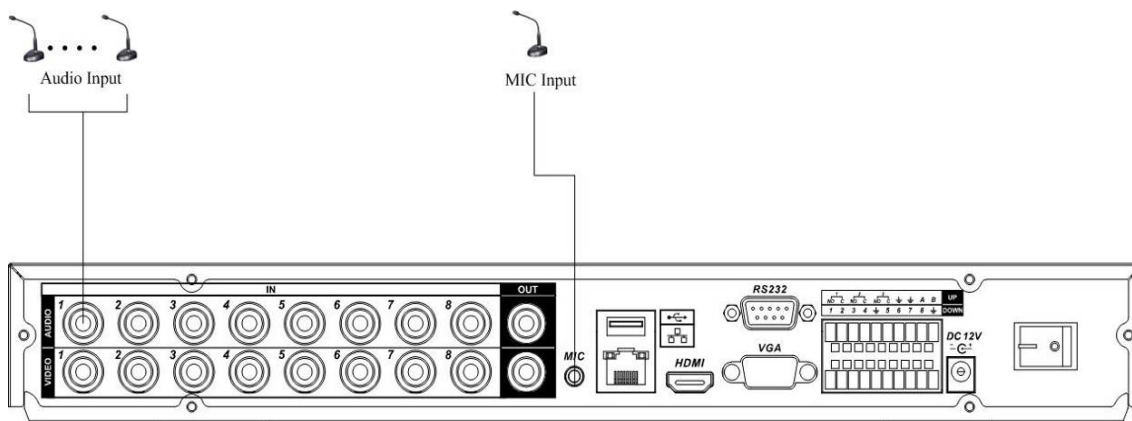


Esempio di connessione serie VKD

4.4 CONNESSIONE INGRESSI AUDIO

La connessione dei segnali audio d'ingresso avviene tramite connettori BNC e per garantire un buon funzionamento è necessario usare segnali pre amplificati.

I segnali audio sono molto simili a quelli video, quindi per garantire le massime performance, v'invitiamo ad attenervi ai consigli in precedenza dati per la connessione dei segnali video.

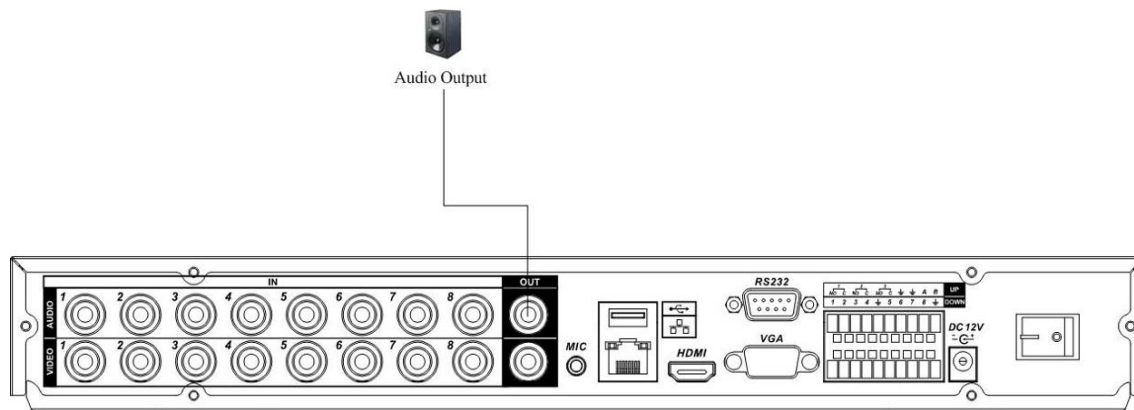


Esempio di connessione serie VKD

4.5 CONNESSIONE USCITA AUDIO

L'uscita audio è di circa 200mv 1KΩ e avviene tramite connettori BNC (figura 3-6). Può essere connessa direttamente a piccoli altoparlanti o a sistemi amplificati.

Nel caso di utilizzo di microfoni, prestare attenzione a non connetterlo vicino agli altoparlanti in modo da non innescare disturbi e auto oscillazioni.



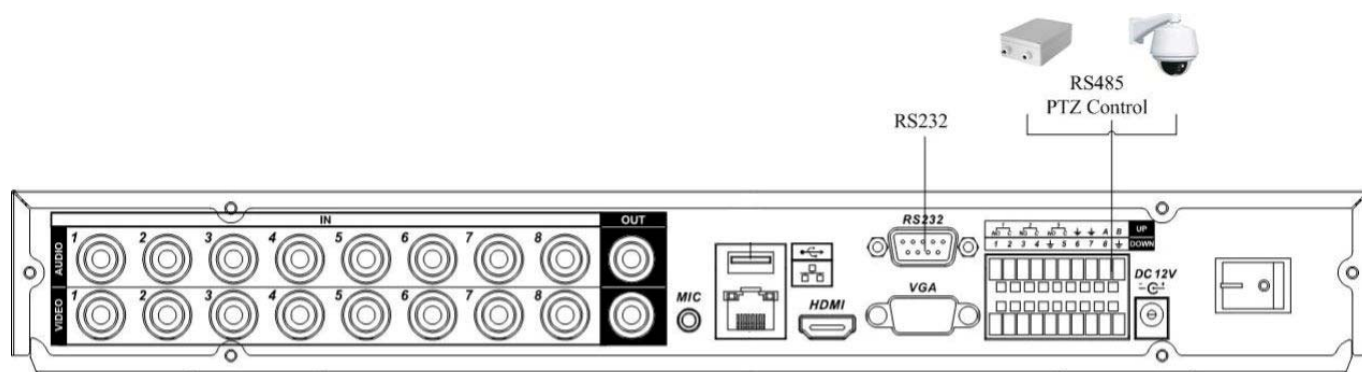
4.6 DETTAGLI CONNETTORI INGRESSI E USCITE

		Linea comune ingressi di allarme	
	Ingressi allarme	di	Ingressi di allarme 1, 2, ..., 8. Gli ingressi possono essere o normalmente aperti (NO) o normalmente chiusi (NC)
	1-NO C 2-NO C 3-NO C		Tre uscite di allarme NO (non collegare carichi diretti senza l'utilizzo di un relè che ne sdoppi il segnale)
	485 A/B		Porta di comunicazione seriale RS 485 per l'utilizzo di unità come speed dome. Nel caso di utilizzo di più apparati connettere tra A e B, una resistenza in parallelo da 120Ω

4.7 PORTA DI COMUNICAZIONE SERIALE RS485

In ogni versione è possibile connettere apparecchiature come unità PTZ (speed dome, brandeggi, zoom motorizzati, etc.) oppure tastiere di controllo remoto tramite porta di comunicazione seriale RS485.

Qui di seguito vi riportiamo un classico esempio di utilizzo della porta RS485 con apparecchiature in grado di supportare comunicazione seriale tramite protocollo.



La comunicazione tramite porta RS485 è di tipo monodirezionale e quindi non è possibile connettere apparecchiature che richiedono comunicazioni bidirezionali (eventualmente fare riferimento al manuale dell'unità PTZ).

Per la sua connessione, fare riferimento al seguente esempio di collegamento.

I protocolli supportati sono il PELCO-D e il PELCO-P e si possono raggiungere distanze fino a 1.200mt.

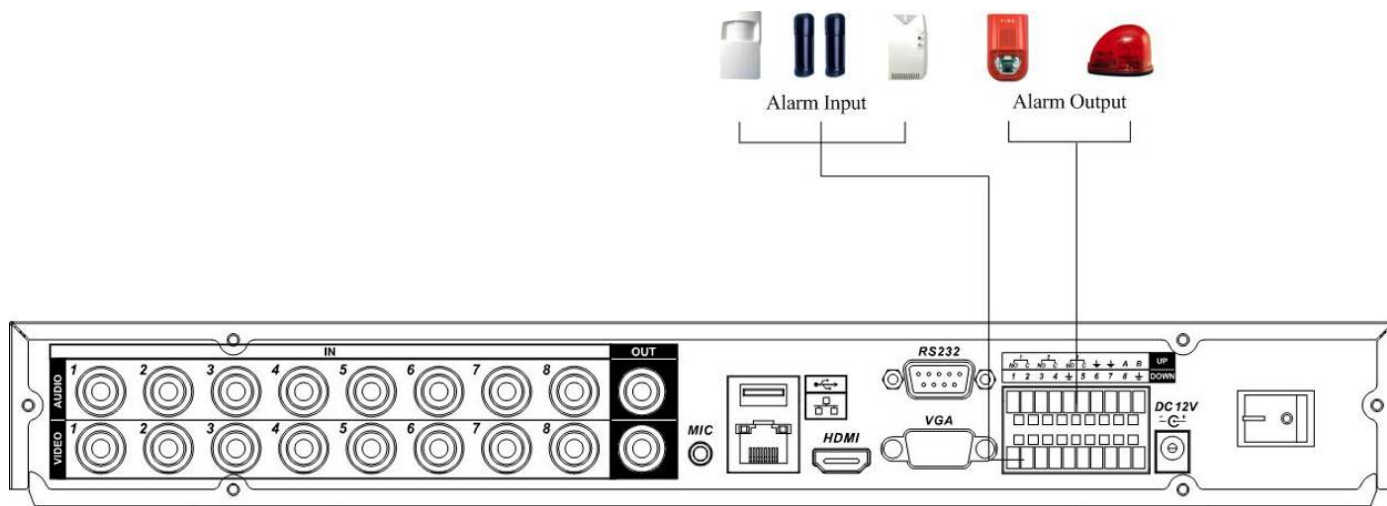
Inoltre nel caso di connessione di più apparati sulla stessa linea seriale è opportuno collegare in parallelo una resistenza da 120Ω.

4.8 PORTA DI COMUNICAZIONE SERIALE RS232

Solo nella versione VK è possibile connettere alla porta seriale RS232 posta sul pannello posteriore, un unità POS o un apposite tastiera di controllo. Con il POS, il DVR può comunicare tramite questa porta, in modo da integrare la video scrittura insieme ai filmati.

4.9 CONNESSIONE INGRESSI E USCITE D'ALLARME

Nel caso di utilizzo degli ingressi o di uscite d'allarme, attenersi al seguente schema di collegamento.



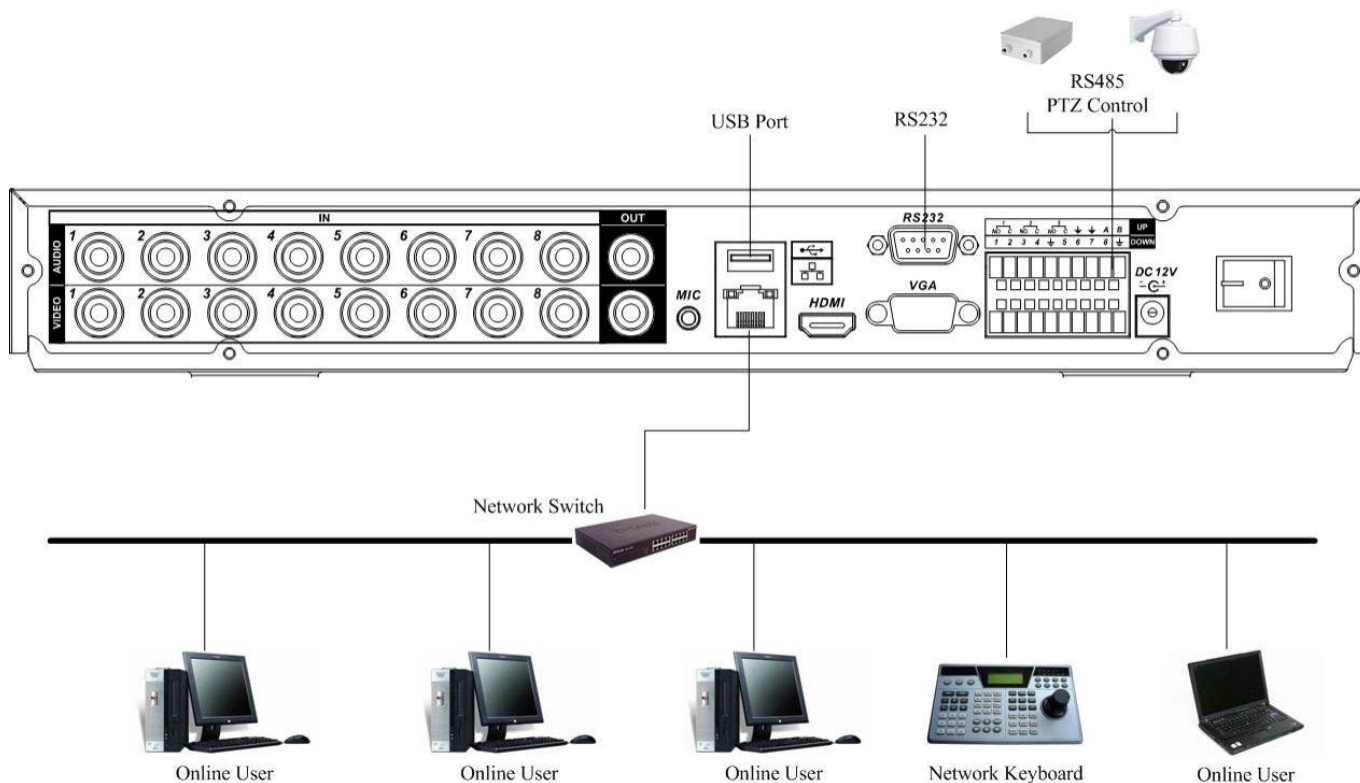
4.9.1 CARATTERISTICHE USCITE D'ALLARME

La serie VK offre 3 uscite di allarme e per il suo utilizzo, fare riferimento alle sotto indicate caratteristiche tecniche.

TIPO CONTATTO	Argento	
CARICO ELETTRICO	Capacità di commutazione	30Vdc - 2A o 125Vac - 1A
	Massima potenza	125VA 160W
	Massima tensione	250VAC, 220VDC
	Massima corrente	1A
ISOLAMENTO	1000VAC 1minute	
TEMPO DI RISPOSTA	3ms max	

4.10 PORTA DI COMUNICAZIONE LAN E USB

In ogni versione è possibile connettere altre interfacce tramite la porta LAN e la porta USB come è possibile vedere nel seguente schema di collegamento.



4.11 CONNESSIONE ALIMENTAZIONE

Prima di inserire l'alimentatore nella presa di corrente, verificare che sia a 220Vac e che l'interruttore elettrico sia in posizione 0, dopodiché connettere il Jack dell'alimentatore nell'apposito plug posto nella parte posteriore del pannello.

Prima di accendere il DVR posizionando l'interruttore sulla posizione 1, vi preghiamo di verificare quanto segue:

- Verificare che il DVR non sia collocato in un ambiente molto umido
- Assicurarsi che oggetti o contenitori, possano garantire una buona areazione per evitare surriscaldamenti che possano deteriorare o addirittura danneggiare il DVR
- Controllare la correttezza dei cablaggi per evitare potenziali danni soprattutto sulla linea seriale
- Se necessario usare appositi filtri anti scariche elettriche o disturbi sia sulla linea seriale, che la rete LAN che sugli ingressi e uscite video (per ulteriori consigli visitare l'apposita sezione sul nostro sito internet www.videotrend.net o il nostro listino).

Nota: Per garantire una maggiore sicurezza dell'intero impianto è vivamente raccomandato l'utilizzo di un gruppo UPS.

5 NAVIGAZIONE MENU PRINCIPALE

Prima di procedere, assicurarsi di aver Installato correttamente il disco fisso, di aver connesso il jack di alimentazione al DVR con un alimentatore in grado di erogare 12Vdc (massimo 3 A) e di aver posizionato l'interruttore elettrico in posizione 1 (ON).

5.1 LOGIN

Dopo aver acceso il DVR, il video mostrerà una schermata multipla. Premere il pulsante ENTER o premere il tasto sinistro del mouse per visualizzare la seguente finestra di login:



I dati di default per il login sono i seguenti:

AMMINISTRATORE LOCALE E DI RETE

Username: admin Password: admin

AMMINISTRATORE LOCALE

Username: 888888 Password: 888888

UTENTE BASE (solo live, playback e backup)

Username: 666666 Password: 666666

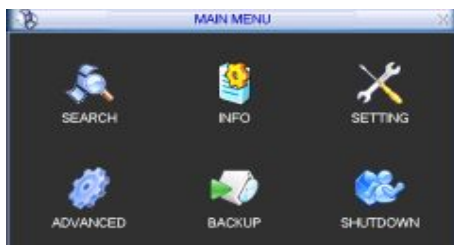
Per l'inserimento dei caratteri della password, è possibile utilizzare sia il mouse (se in dotazione), che la tastiera frontale, che remota opzionale o il telecomando (se in dotazione), ricordandosi di premere il pulsante 123 per commutare tra caratteri numerici a quelli alfabetici maiuscoli e minuscoli.

Nota: Per motivi di sicurezza, è consigliabile cambiare le password di default per il login.

Se saranno inserite per 3 volte in 30 minuti delle user errate o se verranno inserite per 5 volte consecutive delle login errate, verrà bloccato ogni tipo di accesso.

5.2 LOGOUT

Dopo aver eseguito il login e aver eseguito le variazioni di programmazione desiderate, è consigliato effettuare il logout in modo da evitare accessi indesiderati, seguendo questa semplice procedura.



Dopo aver effettuato il login, verrà mostrata una schermata con 6 icone:

RICERCA, INFO, CONFIGURAZIONE, AVANZATE, BACKUP, USCITA.

Muoversi con i tasti cursore tra le icone e premere il tasto ENTER o doppio click con il mouse SU USCITA.



Principalmente ci sono 3 modi per effettuare il logout:

- Premendo USCITA dal MENU PRINCIPALE e selezionando successivamente DISCONNETTI UTENTE CORRENTE.
- Premendo il tasto POWER sul pannello frontale.
- Attendere che passi il tempo di logout automatico impostato in STANDBY OSD nel percorso MENU PRINCIPALE > CONFIGURAZIONE > GENERALE

5.3 FUNZIONE DI AUTO RIPRISTINO IN ASSENZA DI CORRENTE

Questo DVR è provvisto di un sistema di riavvio automatico al ripristino dell'alimentazione a seguito di uno spegnimento non programmato (ad esempio un blackout).

5.3.1 SOSTITUZIONE DELLA BATTERIA TAMPONE INTERNA

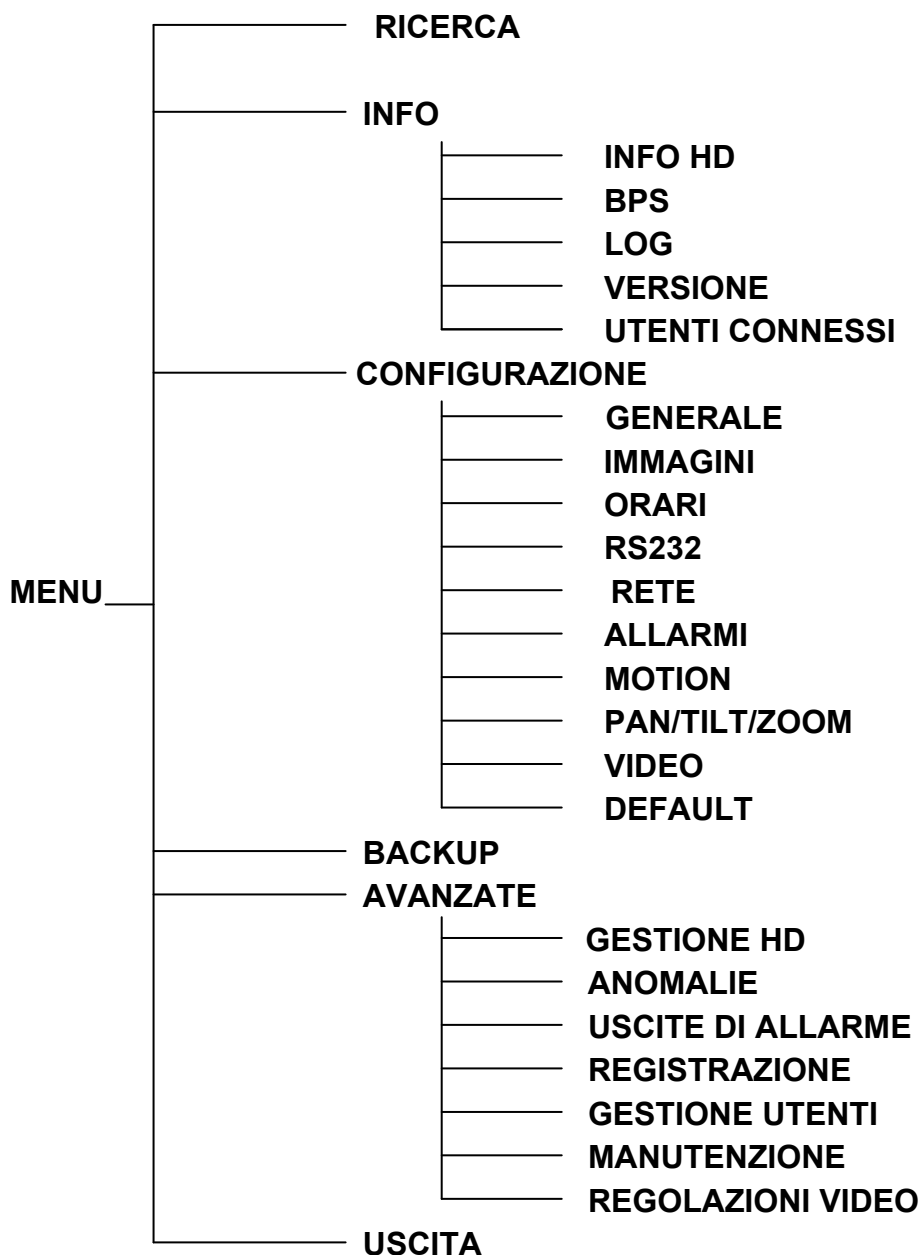
Per garantire un corretto ripristino del funzionamento dopo uno stato di assenza di corrente, sostituire periodicamente (ogni 12 mesi circa) la batteria tampone interna (modello CR2032).

Note: Prima della sua sostituzione, è consigliabile eseguire un backup della programmazione.

6 MENU PRINCIPALE DI PROGRAMMAZIONE

6.1 ALBERO MENU PRINCIPALE

Qui di seguito vi riportiamo l'albero



6.2 MENÙ PRINCIPALE



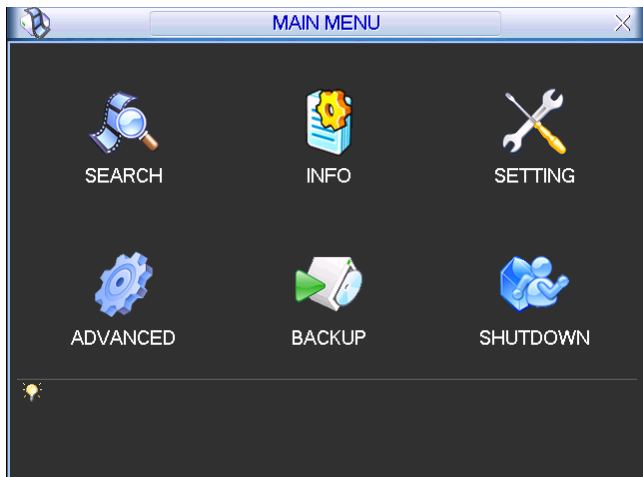
Per accedere al menù principale, basta premere il pulsante ENTER o premere il tasto sinistro del mouse dalla schermata LIVE. Se non lo si è ancora è necessario effettuare il login come amministratore:

AMMINISTRATORE LOCALE E DI RETE

Username: admin Password: admin

AMMINISTRATORE LOCALE

Username: 888888 Password: 888888



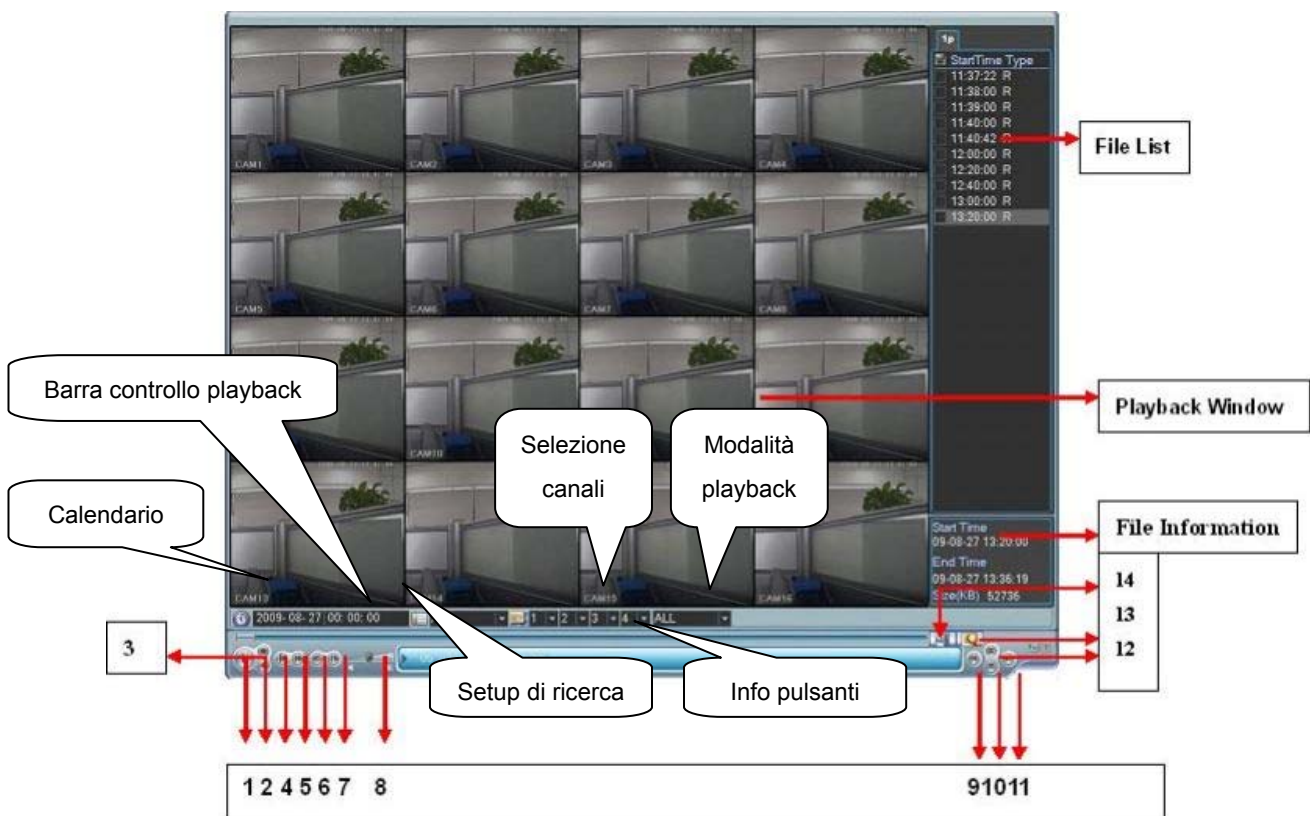
In questa schermata sono visualizzati tutti i sotto menù a cui si può accedere con le seguenti funzioni:

- SEARCH: Consente la ricerca e la visione dei filmati registrati
- INFO: Mostra le informazioni di sistema
- CONFIGURAZIONE: Accede al menù per il settaggio delle impostazioni di funzionamento
- AVANZATE: menù per le impostazioni avanzate
- BACKUP: Consente di creare dei backup esterni dei filmati.
- USCITA: Gestione dei login e dell'avvio elettronico

Posizionandosi sopra un'icona, verrà mostrato nella parte in basso, una sua breve descrizione

6.3 RICERCA E PLAYBACK

L'archiviazione delle registrazioni può essere di tre tipi: R (regolare), A (allarme esterno) e M (motion detector). Per eseguire delle ricerche inerenti registrazioni video, selezionare l'icona RICERCA dal menu principale, dopodiché sarà visualizzata la seguente schermata:



- | | | | |
|---|----------------|----|-------------------|
| 1 | Play | 8 | Volume |
| 2 | Backward | 9 | File precedente |
| 3 | Stop | 10 | Prossimo canale |
| 4 | Slow play | 11 | Prossimo file |
| 5 | Fast play | 12 | Canale precedente |
| 6 | Previous frame | 13 | Ricerca |
| 7 | Next frame | 14 | Backup |

6.3.1 PLAYBACK

Ci sono varie modalità di ricerca dei filmati: tipo, canale, o per data. Questo DVR può visualizzare fino a 128 file in un'unica schermata. Puoi usare i tasti su e giù per scorrere tra i file. Per avviare il playback, selezionare il file desiderato e premere ENTER o fare doppio click.

6.3.2 MODALITÀ DI PLAYBACK

Ci sono tre modalità di playback selezionabili tramite il campo MODALITÀ PLAYBACK (vedere figura 4-10): quad, full e tutto. La modalità di partenza è quella in quad (FOUR) e consente di vedere 4 canali simultaneamente e selezionabili tramite il campo SELEZIONE CANALI (figura 4-10), mentre per accedere in modalità full cliccare due volte sul canale interessato. In fine la modalità tutto (ALL) permette di vedere in un'unica schermata, tutti i canali disponibili.

6.3.3 PLAYBACK MIRATO

Inserendo data, ora nel campo SETUP DI RICERCA (vedi figura 4-10) è possibile effettuare una ricerca rapida relative al periodo immesso cliccando sul pulsante PLAY.

6.3.4 PLAYBACK SINCRONIZZATO

Durante la lettura di un video, cliccando sui il numero corrispondente un altro canale, sarà possibile vedere la stessa registrazione del canale alla stessa ora.

6.3.5 ZOOM DIGITALE

In qualsiasi momento durante la lettura di un qualsiasi filmato, è possibile effettuare degli zoom digitali semplicemente selezionando con il mouse una porzione di schermo tenendo premuto il tasto sinistro e una volta rilasciato il pulsante, facendo click sulla porzione appena creata in modo da attivare lo zoom. Per uscire da questa modalità, premere il tasto destro del mouse.

6.3.6 FILE BACKUP

Questo DVR, è in grado di effettuare un backup durante il playback, semplicemente spuntando il o i file interessati dalla barra laterale (FILE LIST) e successivamente premendo il pulsante BACKUP (14).

6.3.7 SLOW MOTION E FAST PLAYBACK

Per effettuare delle visioni in modalità slow motion o in accelerate, è sufficiente seguire la sotto indicate procedura.

▶▶	Durante il playback, premere questo pulsante per aumentare la velocità di lettura fino a 4 volte il normale	La fluidità dei filmati può differire da modello a modello
▶	Durante il playback, premere questo pulsante per riprodurre in modo rallentato fino a 4 volte il normale	
▶	Con questo comando si mette in pausa o si riavvia la lettura di un filmato	
◀▶	Passa al blocco di filmato precedente o successivo	
◀▶	In modalità pausa, utilizzando questi pulsanti, è possibile fare uno spostamento frame to frame manuale	

ATTENZIONE: Alcune versioni di questo DVR possono non avere la possibilità di tutte le funzionalità sopra citate dovute ad un hardware differente nel tempo che non ne consente il funzionamento tramite un semplice aggiornamento software.

6.3.8 RICERCA PER CALENDARIO

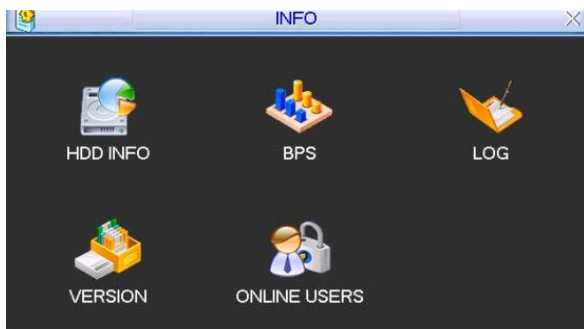


Cliccando l'apposita icona calendario (figura 4-10) si aprirà una schermata popup dove sarà possibile selezionare una data specifica in cui andare a ricercare dei filmati. I giorni contenenti dati, verranno evidenziati in azzurro.

Per aprire l'elenco corrispondente, cliccare due volte sopra la data interessata.

Per uscire premere il tasto destro del mouse

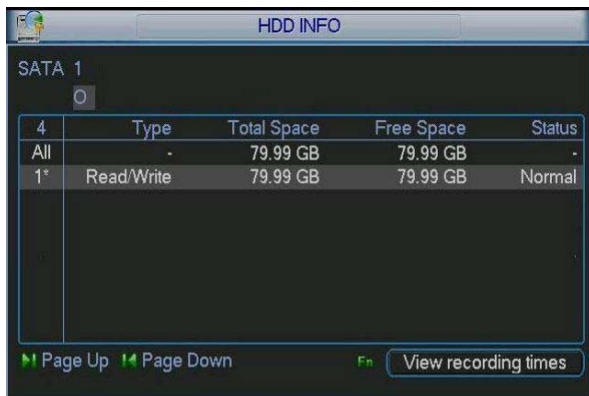
6.4 INFORMAZIONI



In questa sezione è possibile acquisire informazioni riguardanti il disco fisso (HDD INFO), la compressione video (BPS), le operazioni che sono state svolte sul DVR (LOG), le informazioni di sistema (VERSIONE) ed infine gli UTENTI CONNESSI al DVR dalla rete.

Inoltre dal menù VERSIONE, è possibile effettuare l'upgrade del firmware tramite porta USB.

6.4.1 INFO HD



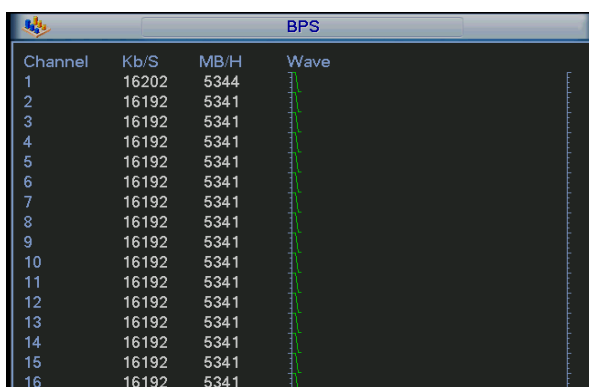
In questo elenco, sono mostrate tutte le informazioni relative il disco fisso, come ad esempio, la capacità totale, lo spazio disponibile e lo stato.

Il simbolo "X" nella casella modalità, indica che il disco è presente e funziona correttamente, mentre "?" quando il disco presenta qualche anomalia o è guasto, ma nel caso di totale assenza di un disco, verrà mostrato "-".

Premendo il pulsante ARCHIVIO REGISTRAZIONI, si accederà all'elenco di tutti i pacchetti di filmato presenti nel disco fisso.

Nel caso l'elenco sia molto lungo, è possibile spostarsi in avanti e indietro, usando gli appositi pulsanti in basso a sinistra.

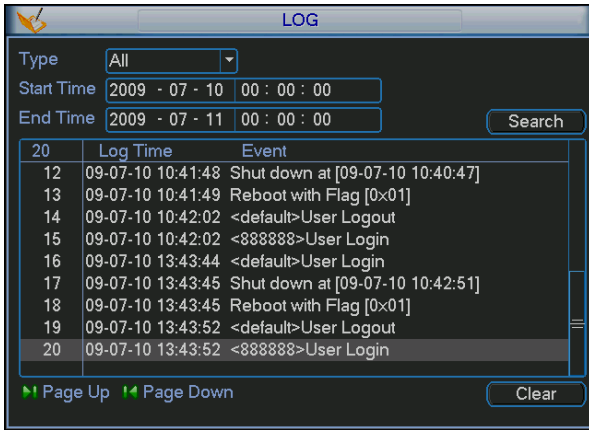
6.4.2 BPS



Questa schermata è molto importante per lo sviluppo di connessioni remote e per il calcolo della durata del disco fisso, in funzione delle impostazioni che sono state date al DVR.

Infatti viene mostrato per ogni canale, le informazioni relative alla compressione video, come la dimensione del file in Kb/s, quella in Mb/H e il grado di compressione.

6.4.3 LOG

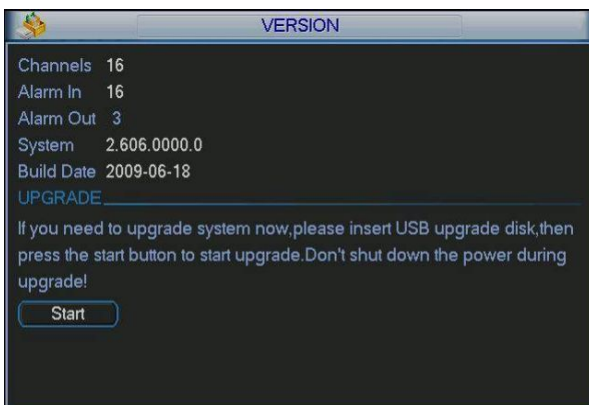


Per meglio comprendere il funzionamento del DVR o eventuali allarmi e anomalie, viene reso disponibile “un diario di bordo” costituito da file LOG in grado di mostrare operazioni effettuate con tanto di data, ora, operazione e utente.

Le operazioni registrate sono quelle inerenti le operazioni di sistema, le variazioni di configurazione, gli eventi di allarme, le operazioni di registrazione, la cancellazione di file LOG e le connessioni.

Per agevolare la ricerca di un determinato evento, è possibile utilizzare uno dei filtri presenti nella casella a tendina TIPOLOGIA, o i campi ORA INIZIO e FINE per selezionare solo una parte temporale di eventi e nel caso l'elenco sia molto lungo, spostarsi in avanti e indietro, usando gli appositi pulsanti in basso a sinistra.

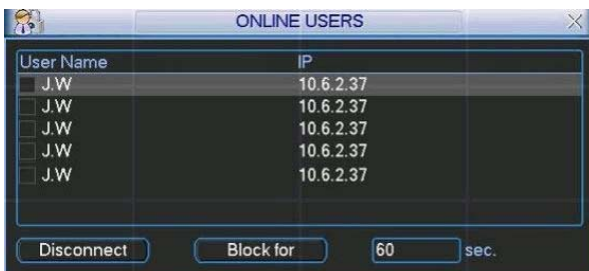
6.4.4 VERSIONE



In questa schermata, vengono mostrate tutte le informazioni di sistema, sia hardware che firmware.

Queste informazioni sono importanti per determinare se il DVR necessita di effettuare un aggiornamento software.

6.4.5 UTENTI CONNESSI



Da questo menù, è possibile visualizzare tutti gli utenti che sono connessi con il relativo indirizzo IP e la USER utilizzata per la connessione.

Per motivi di sicurezza, è possibile disconnettere un utente o bloccare il suo accesso per un tempo determinabile tra 1 e 65.535 secondi.

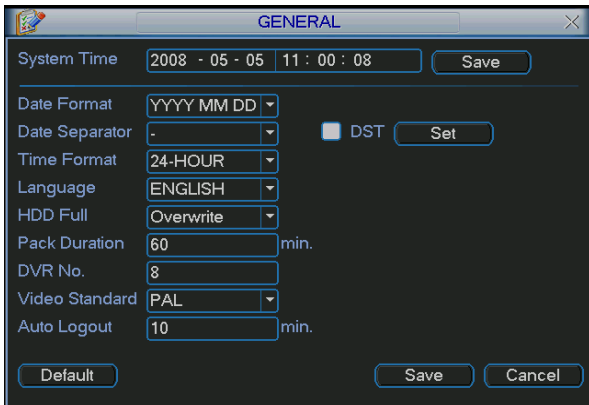
6.5 CONFIGURAZIONE



In questo menù si accede alle seguenti funzioni:

- GENERALE:** Impostazioni base di sistema
- IMMAGINE:** Configurazione della qualità video locale e remota
- ORARI:** Settaggio delle fasce orarie di registrazione
- RS232:** Impostazioni della seriale RS232
- RETE:** Configurazione parametri di rete
- ALLARMI:** Gestione ingressi e uscite di allarme
- MOTION:** Gestione rilevazioni e segnalazioni eventi
- PAN/TILT/ZOOM:** Impostazioni funzionamento PTZ
- VIDEO:** Regolazioni OSD (On Screen Display)
- DEFAULT:** Riporta tutte le impostazioni ai valori di fabbrica

6.5.1 GENERALE



DATA E ORA: Impostazioni orologio di sistema
FORMATO DATA: Tipo di visualizzazione del formato data tra AAAA-MM-GG, MM-GG-AAAA e GG-MM-AAAA.
SEPARATORE: Carattere di separazione tra i numeri della data.
DST: Abilità l'aggiornamento dell'ora automatica al cambio ora legale/solare e premendo IMPOSTA si accede al menù di impostazioni DST
FORMATO ORA: Seleziona formato oraria 12-24H
LINGUA: Imposta la lingua di sistema
HDD PIENO: Setta se deve sovrascrivere l'ultimo blocco di filmati sul disco (vedi DURATA STREAM) una volta che è pieno o se deve fermare la registrazione.

DURATA STREAM: Imposta la durata dei blocchi di filmato nella registrazione manuale tra 60 e 120 minuti.

DVR NUM.: Abbina un indirizzo ID univoco per l'utilizzo con tastiere remote abbinate ad altri DVR.

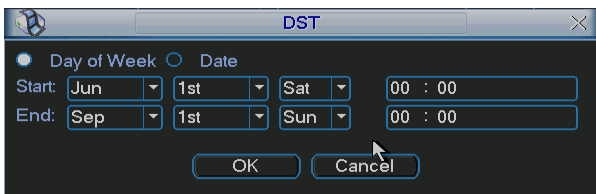
STANDARD VIDEO: Imposta lo standard del formato video da utilizzare tra PAL e NTSC

STANDBY OSD: Setta il tempo di auto logout dall'ultimo movimento o pressione di un tasto tra 0 e 60 minuti.

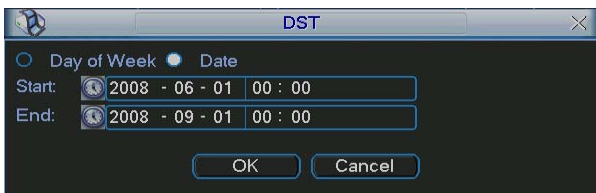
Al termine, premere il pulsante SALVA o ANNULLA per uscire senza eseguire alcun cambiamento.

Nota: Prima di cambiare la data o l'ora, è consigliabile fermare la registrazione.

6.5.1.1 IMPOSTAZIONE DST (DAYLIGHT SAVING TIME)



Per evitare incongruenze orarie durante il cambio dell'ora da legale a solare o viceversa, è opportuno impostare questa funzione in modo tale da effettuare il cambio dell'ora in modo automatico attivando questa funzione seguendo questa procedura:



Dopo aver attivato nel menù GENERALE l'opzione DST, premere il pulsante IMPOSTA per accedere alla schermata di selezione tra cambio ora per un periodo specifico (GIORNO) o per una determinata data (DATA).

Al termine premere OK per salvare la scelta o ANNULLA per uscire senza effettuare alcun cambiamento.

6.5.2 REGOLAZIONE IMMAGINE

Prima di procedere con le impostazioni di registrazione, è necessario conoscere a fondo alcune nozioni fondamentali della registrazione digitale.

RISOLUZIONE	FPS
D1 - 720x576	25
CIF - 720x288	50
QCIF - 360x288	100

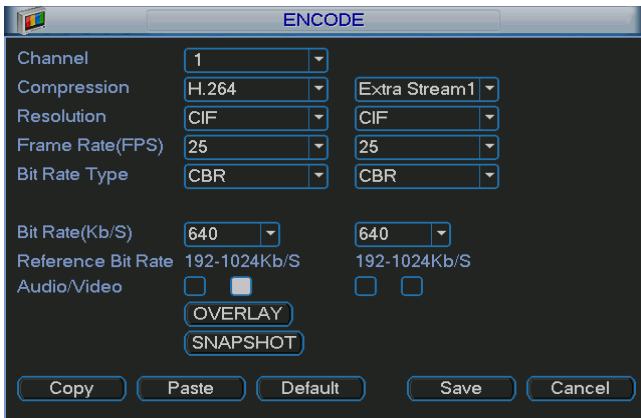
Questo DVR usa un formato di compressione video H264 in grado di comprimere le immagini fino a 1-2.5 Kb, usando la minima risoluzione e la qualità più bassa.

Ogni versione può arrivare fino ad una registrazione in real time (100 Fps per il 14+, 200 Fps per il 18+ e 400 Fps per il 116+) in totale da ripartire per ogni canale.

Tenendo conto che il massimo numero di frame si ottiene con la minima risoluzione (come da schema qui di fianco riportato), è possibile suddividerli in modo diverso per ogni singolo canale in funzione delle esigenze senza però poter superare il loro limite massimo in funzione della risoluzione scelta.

Il massimo numero di frame attribuibili ad un singolo canale è di 25 (30 solo per il sistema NTSC) e per ben orientarsi nella scelta delle impostazioni di registrazione, bisogna tener presente che lo spazio necessario sul disco fisso per salvare dei filmati è proporzionale ai frame utilizzati, alla risoluzione e alla qualità

Questo DVR offre la possibilità di connessione in dual streaming (doppio formato di compressione). Tale funzione consente di ottimizzare la qualità delle registrazioni senza penalizzare la connessione remota nel caso di utilizzo con banda ridotta o con più apparecchiature. Per la programmazione, fare riferimento alla seguente procedura:



Scegliere il canale da programmare selezionandolo dal relativo campo a tendina.

Il formato di compressione è fisso in H264 per la colonna di sinistra relativa lo streaming principale, mentre quello secondario con qualità ridotta si trova a destra. È possibile scegliere la risoluzione più idonea solo per lo streaming principale tra D1 (720x576), CIF (720x288) e QCIF (360x288) mentre in quello secondario è fissa a QCIF.

Come visto nel paragrafo precedente, i numeri dei fotogrammi che compongono il filmato riguardano la risoluzione selezionata, quindi per impostarli nel relativo campo FRAME RATE (FPS), fare riferimento alla tabella sopra indicata.

La MODALITÀ di compressione può essere eseguita in CBR (costante) o VBR (variabile). Selezionando CBR si avrà una registrazione con una quantità di BIT fissa che dipende dal valore immesso nel campo BIT RATE (KB/S), tenendo presente che più è alto questo valore e maggiore sarà la qualità video, ma anche la dimensione fisica in Kb, quindi si avrà bisogno di più spazio sul disco fisso e maggiore banda nella connessione remota.

Se si sceglie invece VBR, si avrà una quantità di BIT variabile in funzione del valore massimo inserito nel campo BIT RATE (KB/S) e nella QUALITÀ scelta (1 è la minima, 6 è la massima), con relativo miglioramento delle prestazioni ma a discapito della qualità.

Nella riga ABILITA AUDIO/VIDEO, si sceglie se fare vedere il video e ascoltare l'audio.

Premendo il pulsante DETTAGLI, si accede alla schermata per l'impostazione del mascheramento parziale ad aree per la privacy, se far vedere e dove collocare le informazioni relative, la data, l'ora e l'etichetta del canale, mentre con SNAPSHOT, si accede al menù per le impostazioni dello SNAPSHOT.

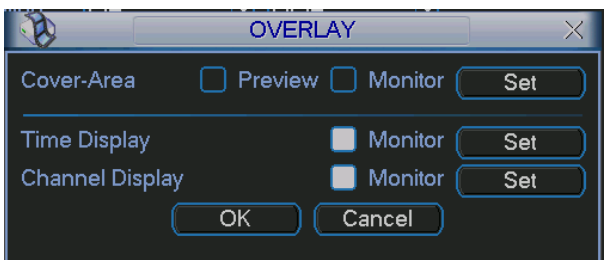
Per velocizzare l'operazione di programmazione, è possibile utilizzare i tasti COPIA e INCOLLA per trasferire in modo rapido, la programmazione da un canale all'altro.

Al termine, premere il pulsante SALVA o ANNULLA per uscire senza effettuare alcun cambiamento.

6.5.2.1 GESTIONE PRIVACY MASKING E INFORMAZIONI CANALE

In alcuni casi è richiesto per la tutela della privacy delle persone, che non siano riprese o visualizzate determinate aree di un'immagine (esempio postazione fisse di lavoro).

Con questo DVR, è possibile creare fino a 4 aree con dimensioni variabili nel seguente modo:

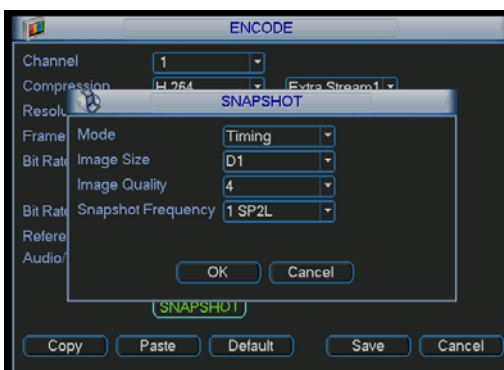


Scegliere se la o le coperture devono essere relative alla visualizzazione LIVE spuntando l'opzione MONITOR e ai filmati spuntando REGISTRAZIONE.

A seguito di questa selezione appariranno 4 riquadri numerati che indicano le aree di mascheramento che si possono creare, spuntare il numero di aree da creare e successivamente premere il pulsante IMPOSTA per gestirne la posizione e la dimensione.

Nella riga DATA/ORA e NOME CANALE, è possibile scegliere se sovrainprimere la data e l'etichetta del canale, spuntando il riquadro REGISTRAZIONE, mentre premendo il relativo pulsante IMPOSTA, se ne sceglierà la loro posizione e al termine premere OK per salvare o ANNULLA per uscire senza eseguire alcun cambiamento.

6.5.2.2 IMPOSTAZIONI SNAPSHOT

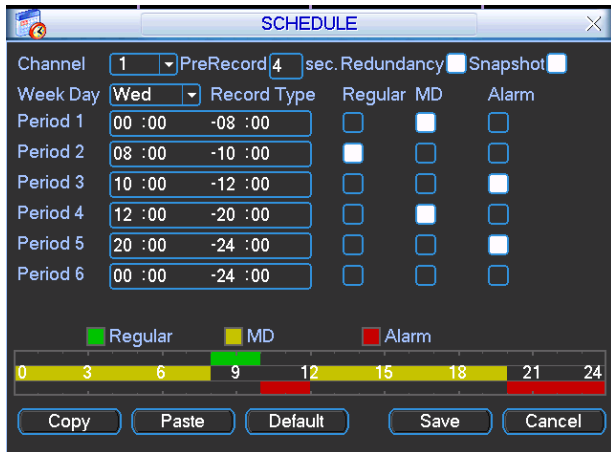


Per le impostazioni della cattura del fotogramma che ha scatenato un evento (snapshot), andare su MENU PRINCIPALE > CONFIGURAZIONE > IMMAGINE e in seguito premere SNAPSHOT.

Nel campo MODALITÀ si sceglie dove abbinare le impostazioni (IN BASE AD ORARIO per il programmatore e SEQUENZIALE nell'utilizzo normale), mentre in DIMENSIONE IMMAGINE, si può impostare la risoluzione da dare al fotogramma (D1, CIF o QCIF). Per aumentare la qualità del fotogramma riducendo la sua compressione, selezionare un valore tra 1 (minima) e 6 (massima) ed infine nel campo CICLA, impostare il numero dei fotogrammi da catturare.

6.5.3 PROGRAMMATORE ORARIO

Dopo l'avvio del DVR, di default la modalità di registrazione è impostata su continua 24H, ma è possibile settare fino a 6 fasce di funzionamento orarie differenti canale per canale. Per la sua configurazione, fare riferimento alle seguenti istruzioni.



Selezionare il canale da programmare nella casella CANALE e il giorno dal campo GIORNO.

Nel caso di utilizzo con ingressi di allarme o motion detector, assegnare nel campo PREREGISTRAZIONE i secondi in cui deve eseguire una preregistrazione rispetto all'evento scatenante (da 1 a 30 secondi) e il campo SNAPSHOT, se si vuole catturare il fotogramma dell'evento scatenante l'allarme (le sue impostazioni sono nel menù MENU PRINCIPALE > CONFIGURAZIONE > IMMAGINE > SNAPSET).

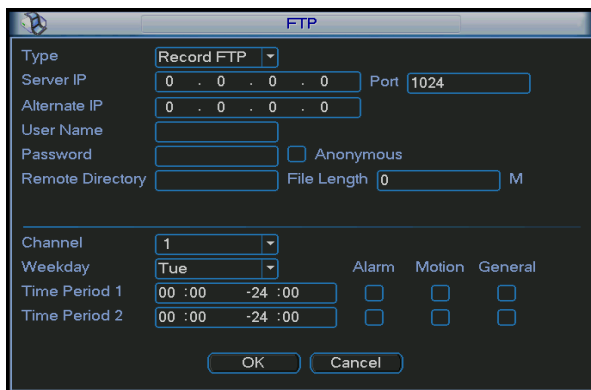
Impostare la data di inizio e fine fascia nei relativi campi FASCIA 1~ 6 e che tipo di registrazione si vuole (univoca o combinata).

Una volta terminato il settaggio, premere il tasto SALVA o ANNULLA per uscire senza salvare le variazioni.

Per velocizzare la procedura sopra elencata, è possibile copiare tutti i parametri relativi un giorno su un altro, cliccando sul pulsante COPIA e poi INCOLLA nel giorno che si vuole copiare.

In caso di errore, premere DEFAULT per riportare tutto a registrazione manuale continua 24 su 24H.

6.5.3.1.1 FUNZIONE SERVER FTP



Nel caso sia necessario trasferire i file snapshot o dei piccoli backup di video su un server remoto FTP, è necessario procedere alla sua configurazione andando su MENU PRINCIPALE > CONFIGURAZIONE > RETE e successivamente premendo sull'elenco in AVANZATE, il campo IMPOSTAZIONI FTP in modo di aprire una schermata popup simile a quella qui di fianco riportata.

Impostare tutti i dati necessari per la connessione FTP remota (indirizzo IP, username, password, directory e dimensione pacchetto file) e successivamente premere OK per salvare le variazioni o ANNULLA per uscire senza salvare le variazioni.

6.5.4 PORTA SERIALE RS232



Nella versione VK , è presente anche una porta RS232, per il controllo di unità dotate di questa funzione.

Prima del loro utilizzo, è necessario selezionare il tipo di unità che si deve controllare dal campo MODALITÀ.

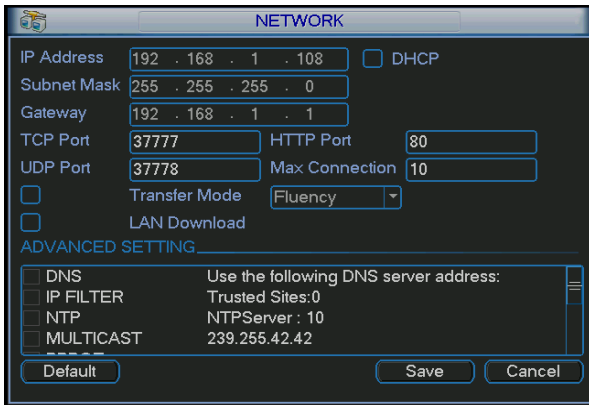
e in seguito inserirne i parametri di comunicazioni nei relativi campi Baud Rate, Data bits, Stop bits, Parità.

Al termine premere SALVA o ANNULLA per uscire senza effettuare alcuna variazione.

6.5.5 IMPOSTAZIONI DI RETE

Se si vuole utilizzare questo DVR anche da remoto tramite rete LAN, è necessario impostarne tutti i suoi parametri.

Per la sua programmazione è necessario conoscere a fondo com'è composta la rete dove ci si dovrà connettere, quindi prima di procedere, è vivamente consigliato prendere possesso di tutte le informazioni necessarie richiedendole a chi ha realizzato la rete, evitando di addentrarsi in ricerche complicate con il concreto rischio di creare pericolosi conflitti di rete. Una volta appresi i dati da inserire, fare riferimento alla seguente procedura:



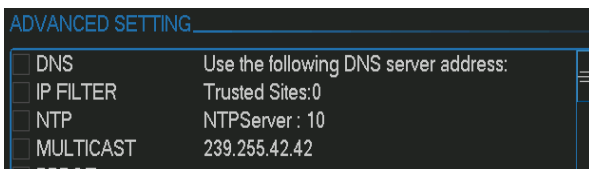
Nel caso non si utilizzi il sistema di assegnazione automatica dei parametri di rete DHCP o che la rete non sia provvista, per prima cosa è necessario inserire l'INDIRIZZO IP (locale e non quello pubblico o statico), il SUBNET MASK e il gateway nei relativi campi, per poi inserire e aprirle sul router, le porte di comunicazioni TCP e UDP per lo streaming, HTTP per la connessione tramite web browser.

Nel campo N° CONNESSIONI, è possibile limitare il numero di utenti connessi simultaneamente al DVR tramite rete LAN da 0 (connessione disabilitata) e 10, in modo da evitare intasamenti e rallentamenti dovuti ad un eccessivo carico di banda.

Se richiesto dalla tipologia e dalle prestazioni della rete, nel campo QUALITÀ TRASMISSIVA, si può scegliere se avvantaggiare la fluidità rispetto la qualità del filmato. Mentre spuntando COLLEGAMENTO AV, si agevolerà il download dei file rispetto al segnale video.

Infine nell'elenco AVANZATE si possono trovare impostazioni avanzate riservate ad utenti di rete esperti. Una volta terminato l'inserimento dei dati, premere il tasto SALVA o ANNULLA per uscire senza salvare le variazioni, mentre è possibile premere il pulsante DEFAULT per ripristinare le impostazioni al valore iniziale.

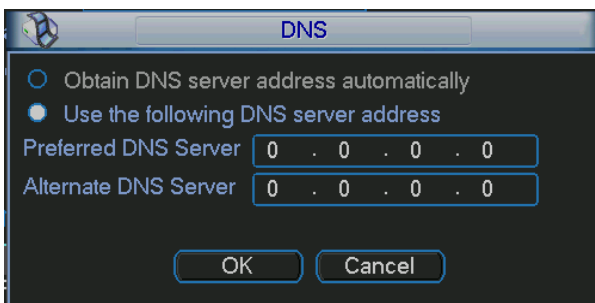
6.5.5.1 IMPOSTAZIONI AVANZATE DI RETE



In questo elenco è possibile impostare delle funzionalità di rete avanzate, riservate agli utenti esperti.

Per l'abilitazione della funzione, spuntare il relativo riquadro a fianco dell'impostazione, mentre per la sua programmazione, fare doppio click o premere ENTER.

6.5.5.2 DNS

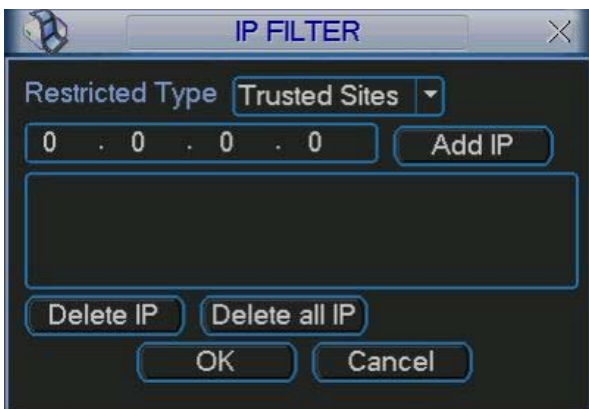


Il DNS serve principalmente per comunicare tramite la rete con internet, rendendo possibile ad esempio l'invio di Email, ed è fornito generalmente dal gestore telefonico del servizio internet.

Se nella schermata precedente non è stato impostato il DHCP, abilitare il campo USE THE FOLLOWING DNS ADDRESS e successivamente inserire l'indirizzo primario nel campo PREFERRED DNS SERVER e quello alternativo (opzionale) in ALTERNATE DNS SERVER.

Al termine, premere OK per applicare le variazioni o ANNULLA per uscire senza portare a termine il salvataggio.

6.5.5.3 FIREWALL



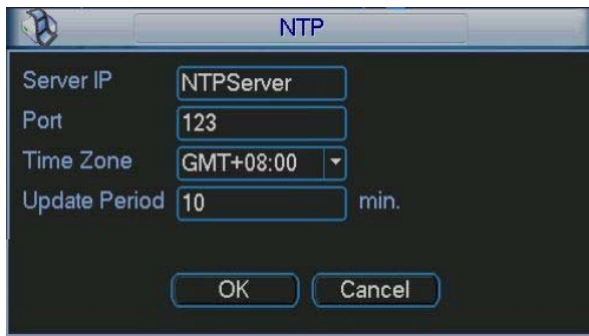
Questo DVR è dotato di un sistema di protezione che, se abilitato, consente la connessione da remoto tramite rete LAN, solo agli utenti che hanno l'indirizzo IP inserito in una lista (massimo 64).

Per aggiungere all'elenco un utente abilitato alla connessione, inserire il suo indirizzo IP nell'apposito campo, seguito dalla pressione del pulsante AGGIUNGI IP.

Per cancellare un utente precedentemente inserito, dopo averlo selezionato, premere il pulsante CANCELLA IP, o in alternativa CANCELLA TUTTI per rimuoverli simultaneamente tutti.

Al termine premere OK per applicare i cambiamenti o ANNULLA per uscire senza effettuare alcuna variazione.

6.5.5.4 IMPOSTAZIONI NTP



Un grande problema relativo la connessione remota, è il sincronismo orario tra le due apparecchiature (PC-DVR). Per ovviare questo problema è possibile utilizzare la funzione NTP, impostando nel campo INDIRIZZO IP un server NTP valido (ad esempio time.windows.com), la porta di comunicazione (necessaria da aprire sul router), la fascia di appartenenza al fuso orario (per l'Italia è GMT+1:00) e infine ogni quanti minuti deve eseguire l'aggiornamento.

Note: E' importante abilitare questa funzione sul proprio Pc digitando sul prompt dei comandi "net start w32time" oppure cliccando due volte sull'icona orologio sulla barra dei menù.

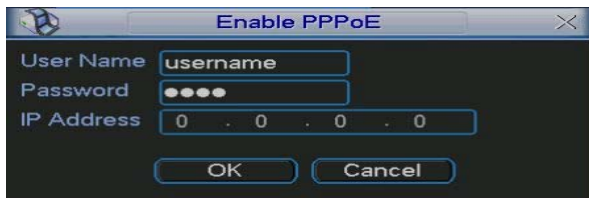
6.5.5.5 MULTICAST



Per il funzionamento del DVR in modalità multicast, è necessario inserire l'indirizzo IP e la porta nel relativo campo.

Al termine del loro inserimento, premere OK per applicare i cambiamenti o ANNULLA per uscire senza effettuare alcuna variazione.

6.5.5.6 PPPOE



Nel caso si utilizzi una connessione diretta ad internet senza l'ausilio di un router, è necessario inserire la user, la password e l'indirizzo IP forniti dal gestore del servizio internet e al termine premere OK per applicare i cambiamenti o ANNULLA per uscire senza salvare.

Nota: Per attivare la connessione, bisogna riavviare il DVR

6.5.5.7 DDNS



Se non si ha a disposizione un indirizzo pubblico (o statico), l'unico modo per connettersi tramite internet, è quello di utilizzare un sistema di re indirizzamento.

Per eseguire il re indirizzamento, questo DVR ha a disposizione i seguenti server: CN99, NO-IP, Dyndns, sysdns

Per attivare questa funzione è necessario inserire i dati relativi l'indirizzo IP del server, la porta di comunicazione, il dominio, il nome host (user) e la password e al termine premere OK per applicare i cambiamenti o ANNULLA per uscire senza effettuare alcuna variazione.

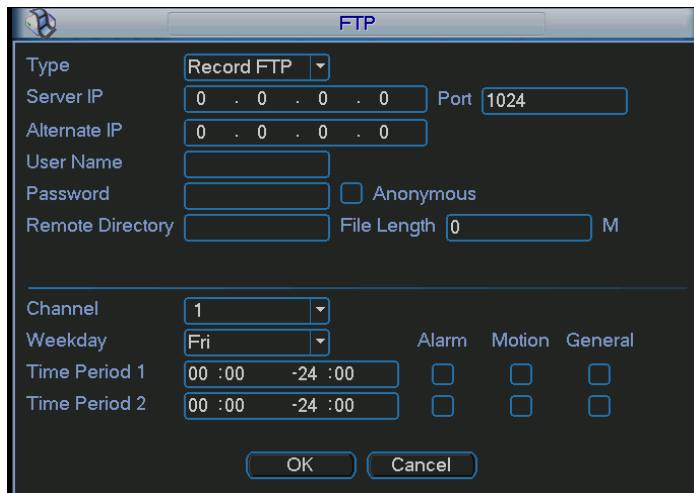
Per usufruire di questi servizi, è necessario andare sui rispettivi server ed effettuare una registrazione.

6.5.5.8 EMAIL

Per inviare un Email in caso di anomalia di funzionamento o di allarme, è necessario inserire in questa schermata, tutti i parametri riguardanti il SERVER SMTP, la porta utilizzata, la user e la password dell'account utilizzato, un nome di riferimento, il TITOLO (oggetto) dell'Email, l'indirizzo Email del destinatario.

Al termine del loro inserimento, premere OK per applicare i cambiamenti o ANNULLA per uscire senza effettuare alcuna variazione.

6.5.5.9 IMPOSTAZIONI FTP



Con questo DVR, è possibile eseguire il trasferimento remoto dei file video, direttamente su un server FTP.

Per portare a termine questa operazione, occorre avere a disposizione una pagina FTP o in alternativa è possibile crearne una nuova comprando il software o scaricandone uno dei vari free disponibili su internet, dopodiché basterà inserire tutti i dati relativi all'indirizzo del server e quello alternativo, la porta di comunicazione, la user name e la password.

Nel campo DIRECTORY, si può inserire un'etichetta che automaticamente verrà utilizzata al momento del trasferimento, mentre nel caso venga lasciato vuoto, verrà creata automaticamente una con indirizzo IP, ora e canale.

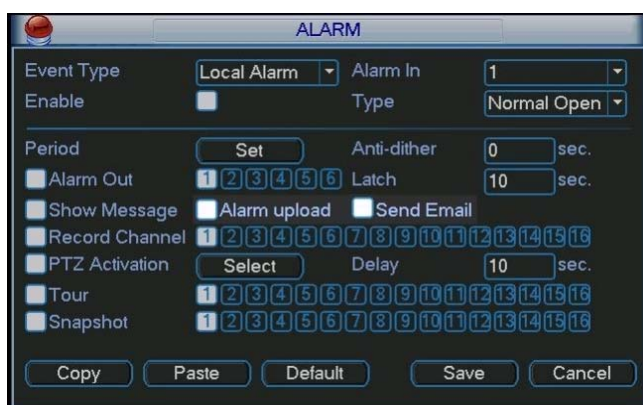
Impostando un valore nel campo DIMENSIONI FILE, se ne forzerà la creazione con aventi massima dimensione questo valore.

È possibile limitare il trasferimento in determinate fasce orarie/giornaliere, impostando canale per canale la relativa fascia e la corrispondenza del tipo di registrazione da inviare (allarme, motion e normale).

6.5.6 GESTIONE ALLARMI

Questo DVR è dotato di un ingresso di allarme per ogni canale video e 3 uscite con contatto pulito. Per le relative impostazioni, selezionare ALLARMI da MENU PRINCIPALE > CONFIGURAZIONE.

6.5.6.1 SETTAGGIO ALLARMI DA LOCALE



Selezionare la voce ALLARME LOCALE dal campo EVENTO e successivamente l'ingresso che si vuole settare dal relativo campo

Gli ingressi possono essere allarmati sia con un contatto NA (normalmente aperto) che con un NC (normalmente chiuso) impostandoli nel campo MODALITÀ.

Il campo DURATA può essere impostato tra 10 e 300 secondi e corrisponde al tempo che deve intercorrere dopo il cessato sbilanciamento prima di rilasciare la condizione di allarme (POST ALARM).

Premendo il pulsante SEZIONE si accede a quella per l'attivazione della rilevazione per fasce orarie.

Essendo che gli ingressi di allarme sono in grado di interpretare molti allarmi sequenziali (basti pensare ad un sensore infrarosso con una persona che si ferma e poi riprende a muoversi) con conseguente generazione di una quantità elevata di "puntatori" o segnalazioni varie, la funzione anti dithering serve quindi per "unire" tutte le segnalazioni di allarme ricevute in un lasso di tempo stabilito in secondi.

Una volta che il DVR rileva un allarme, si possono attivare le seguenti segnalazioni:

ALLARME

Attivazione di una o più uscite di allarme, spuntando il campo ALLARME e attivando il relativo numero abbinato all'uscita di allarme.

MESSAGGIO

Invio di un messaggio sul monitor principale attivando l'opzione MESSAGGIO

EMAIL

Inviare di un Email all'indirizzo impostato nei parametri di rete (MENU PRINCIPALE > CONFIGURAZIONE > RETE) attivando l'opzione MANDA EMAIL.

ALLARME REMOTO

Invio comunicazione tramite rete LAN ad un centro assistenza dotato di sistema CENTER della VIDEOtrend o al software di connessione remota in dotazione.

REGISTRAZIONE

Se impostato nella sezione programmatore orario (MENU PRINCIPALE > CONFIGURAZIONE > ORARI) avvia la registrazione dei canali attivati nella riga CANALE.

RICHIAMO PRESET

Richiama uno o più preset sui canali collegati con unità PTZ tipo speed dome VIDEOtrend o compatibili (vedi paragrafo 5.3.1.14.3 "Richiamo preset PTZ su allarme")

MULTI POPUP

Apertura in pieno schermo di un canale attivato nella riga CICLATA o nel caso di una selezione multipla, in ciclata con tempo di commutazione impostato nel menu video (MENU PRINCIPALE > CONFIGURAZIONE > VIDEO).

FOTOGRAMMA

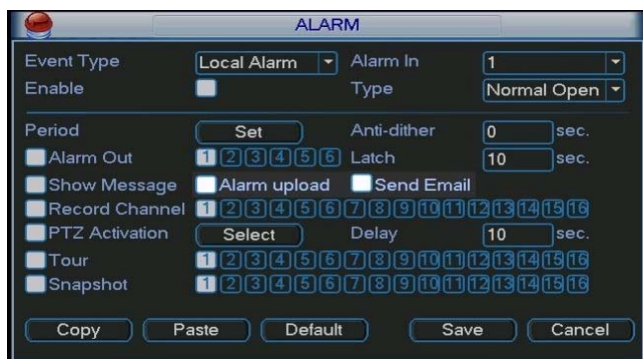
Viene catturato il fotogramma al momento dell'allarme relativo ai canali attivati in SNAP MAP.

Per velocizzare l'operazione di programmazione, è possibile utilizzare i tasti COPIA e INCOLLA in modo da poter trasferire in modo rapido, la programmazione da un canale all'altro.

Seppur programmata in ogni sua parte, per attivare questa funzione è necessario spuntare il campo ABILITA e successivamente premere SALVA o ANNULLA per uscire senza effettuare alcuna variazione precedentemente inserita.

Nel caso si voglia ripristinare tutte le impostazioni al valore di fabbrica, sarà sufficiente premere il pulsante DEFAULT.

6.5.6.2 SETTAGGIO ALLARMI DA RETE



Selezionare la voce ALLARME DI RETE dal campo EVENTO e in seguito l'ingresso che si vuole settare dal relativo campo

Il campo DURATA può essere impostato tra 10 e 300 secondi e corrisponde al tempo che deve intercorrere dopo il cessato sbilanciamento prima di rilasciare la condizione di allarme (POST ALARM). Premendo il pulsante SEZIONE si accede a quella per l'attivazione della rilevazione per fasce orarie.

Una volta che il DVR rileva un allarme, si possono attivare le seguenti segnalazioni:

ALLARME

Attivazione di una o più uscite di allarme, spuntando il campo ALLARME e attivando il relativo numero abbinato all'uscita di allarme.

MESSAGGIO

Invio di un messaggio sul monitor principale attivando l'opzione MESSAGGIO

EMAIL

Inviare di un Email all'indirizzo impostato nei parametri di rete (MENU PRINCIPALE > CONFIGURAZIONE > RETE) attivando l'opzione MANDA EMAIL.

REGISTRAZIONE

Se impostato nella sezione programmatore orario (MENU PRINCIPALE > CONFIGURAZIONE > ORARI) avvia la registrazione dei canali attivati nella riga CANALE.

RICHIAMO PRESET

Richiama uno o più preset sui canali collegati con unità PTZ tipo speed dome VIDEOtrend o compatibili (vedi paragrafo 5.3.1.14.3 "Richiamo preset PTZ su allarme").

MULTI POPUP

Apertura in pieno schermo di un canale attivato nella riga CICLATA o nel caso di una selezione multipla, in ciclata con tempo di commutazione impostato nel menu video (MENU PRINCIPALE > CONFIGURAZIONE > VIDEO).

FOTOGRAMMA

Viene catturato il fotogramma al momento dell'allarme relativo ai canali attivati in SNAP MAP.

Per velocizzare l'operazione di programmazione, è possibile utilizzare i tasti COPIA e INCOLLA in modo da poter trasferire in modo rapido, la programmazione da un canale all'altro.

Seppur programmata in ogni sua parte, per attivare questa funzione è necessario spuntare il campo ABILITA e successivamente premere SALVA o ANNULLA per uscire senza effettuare alcuna variazione precedentemente inserita.

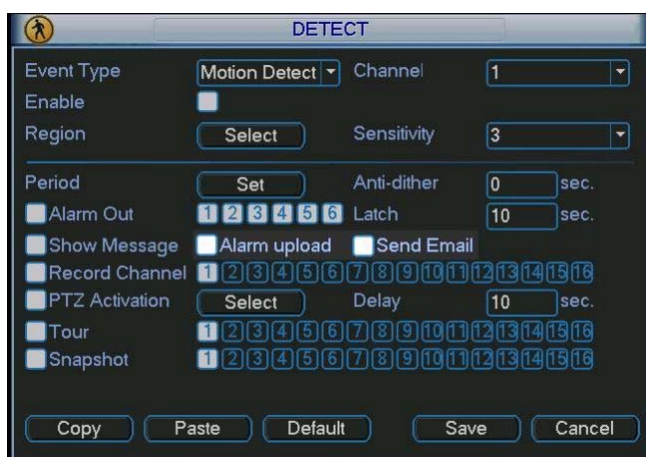
Nel caso si voglia ripristinare tutte le impostazioni al valore di fabbrica, sarà sufficiente premere il pulsante DEFAULT.

6.5.7 IMPOSTAZIONI EVENTI

Dal menu di configurazione è possibile accedere al menu per il settaggio di tutti i parametri relativi gli eventi di motion detector, video loss e anti mascheramento delle telecamere, selezionando l'icona MOTION da MENU PRINCIPALE > CONFIGURAZIONE.

6.5.7.1 MOTION DETECTOR

Questo DVR è in grado di rilevare il movimento di oggetti o persone in determinate aree personalizzabili anche nella sensibilità per ogni canale, e per la sua programmazione, attenersi alla seguente procedura.



Selezionare la voce MOTION DETECT dal campo EVENTO e successivamente il canale che si vuole settare nel relativo campo, mentre in SENSIBILITÀ è possibile regolarne il livello di rilevamento desiderato tra 1 (minimo) e 6 (massimo).

Il campo DURATA può essere impostato tra 10 e 300 secondi e corrisponde al tempo che deve intercorrere dopo il cessato rilevamento prima di rilasciare la condizione di all'allarme (POST MOTION).

Premendo il pulsante AREA, si accede alla schermata per la selezione delle aree sensibili alla rilevazione del movimento, mentre premendo SEZIONE si accede a quella per l'attivazione del motion per fasce orarie.

Essendo il motion detector una funzione in grado di interpretare molti allarmi sequenziali (basti pensare ad una persona che si ferma e poi riprende a muoversi) con conseguente generazione di una quantità elevata di "puntatori" o segnalazioni varie, la funzione anti dithering serve quindi per "unire" tutte le segnalazioni di allarme ricevute in un lasso di tempo stabilito in secondi.

Una volta che il DVR rileva un movimento, si possono attivare le seguenti segnalazioni:

ALLARME

Attivazione di una o più uscite di allarme, spuntando il campo ALLARME e attivando il relativo numero abbinato all'uscita di allarme.

MESSAGGIO

Inviare un messaggio di avvertimento visionabile in tempo reale sul monitor principale attivando l'opzione MESSAGGIO.

EMAIL

Inviare di un Email all'indirizzo impostato nei parametri di rete (MENU PRINCIPALE > CONFIGURAZIONE > RETE) attivando l'opzione MANDA EMAIL.

ALLARME REMOTO

Invio comunicazione tramite rete LAN ad un centro assistenza dotato di sistema CENTER della VIDEOTrend o al software di connessione remota in dotazione.

REGISTRAZIONE

Se impostato nella sezione programmatore orario (MENU PRINCIPALE > CONFIGURAZIONE > ORARI) avvia la registrazione dei canali attivati nella riga CANALE.

RICHIAMO PRESET

Richiama uno o più preset sui canali collegati con unità PTZ tipo speed dome VIDEOTrend o compatibili (vedi paragrafo 5.3.1.14.3 “Richiamo preset PTZ su allarme”).

MULTI POPUP

Apertura in pieno schermo di un canale attivato nella riga CICLATA o nel caso di una selezione multipla, in ciclata con tempo di commutazione impostato nel menu video (MENU PRINCIPALE > CONFIGURAZIONE > VIDEO).

FOTOGRAMMA

Viene catturato il fotogramma al momento dell’allarme relativo ai canali attivati in SNAP MAP.

Per velocizzare l’operazione di programmazione, è possibile utilizzare i tasti COPIA e INCOLLA in modo da poter trasferire in modo rapido, la programmazione da un canale all’altro tranne nelle impostazioni personalizzate relative all’area attiva.

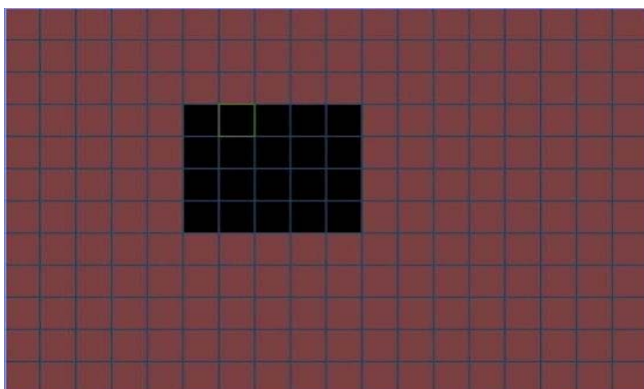
Seppur programmata in ogni sua parte, per attivare questa funzione è necessario spuntare il campo ABILITA e successivamente premere SALVA o ANNULLA per uscire senza effettuare alcuna variazione precedentemente inserita.

Nel caso si voglia ripristinare tutte le impostazioni al valore di fabbrica, sarà sufficiente premere il pulsante DEFAULT.

ATTENZIONE:

Questa funzione seppur evoluta e precisa rispetto a molti altri DVR in commercio, non può essere intesa come una valida alternativa per un tradizionale sistema di allarme in quanto possono essere molteplici le false segnalazioni (ad esempio un lampo di un temporale, il semplice passaggio di un’auto con i fari accesi o un albero che si muove per via del vento) può essere rilevata come un movimento con relativa generazione di un falso allarme.

6.5.7.1.1 ATTIVAZIONI AREE SENSIBILI



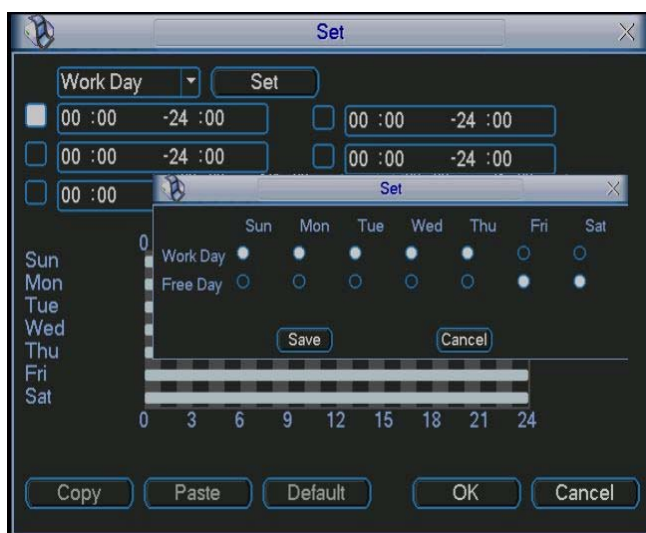
Ci sono ben 396 possibili aree che possono essere rese sensibili alla rilevazione del movimento.

Per attivarle è sufficiente cliccare su una determinata area o tenendo premuto il pulsante del mouse (o Fn) è possibile selezionarne più di una.

Le zone attive sono colorate di grigio, mentre quelle non attive non presentano nessuna colorazione. Un riquadro verde indica la cella che è selezionata in quel momento.

Una volta terminata l’operazione di selezione aree, premere il pulsante SALVA o ANNULLA per uscire da questa schermata senza memorizzare nessuna variazione.

6.5.7.1.2 ATTIVAZIONE FASCE ORARIE DI MOTION



In molte occasioni può rendersi necessario attivare la funzionalità di rilevamento del movimento solo in determinati momenti o giorni della settimana.

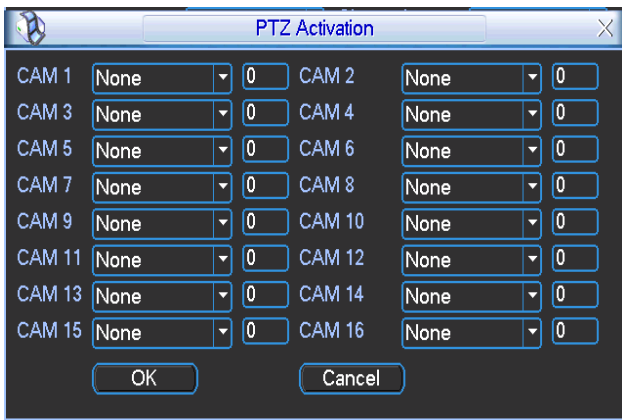
In questa schermata si può infatti abilitare o meno, la rilevazione del movimento in determinati momenti del giorno in modo differenziato per ogni giorno della settimana.

Per velocizzare l’operazione di programmazione, è possibile utilizzare i tasti COPIA e INCOLLA in modo da poter trasferire in modo rapido, la programmazione di un giorno su un altro.

Nel caso si commetta una programmazione errata, è possibile premere il pulsante DEFAULT per ripristinare al funzionamento attivo su tutte le 24 ore.

Al termine, premere il pulsante SALVA o altrimenti ANNULLA per uscire senza effettuare alcuna variazione.

6.5.7.1.3 RICHIAMO PRESET SU MOTION

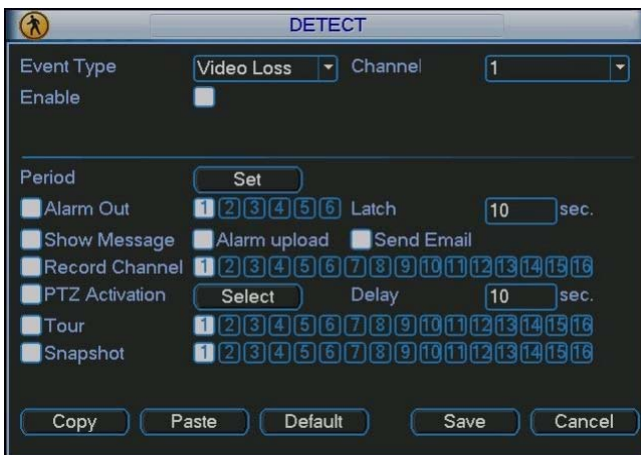


Nel caso si utilizzino insieme a questo DVR, delle unità PTZ (speed dome) VIDEOTrend o compatibili, si può utilizzare questa funzione per garantire una maggior copertura delle riprese video. Infatti una volta che viene rilevato un movimento, se attivato nella schermata DETECT la funzione PTZ LINKAGE, questo DVR è in grado di richiamare una predeterminata posizione di visione (preset) differente per ogni singolo canale.

In questa schermata, che può essere richiamata premendo il pulsante SELEZIONA nella schermata di MOTION, si possono abbinare dei differenti preset per ogni singolo canale dotato di una unità PTZ (speed dome).

6.5.7.1.4 VIDEO LOSS (PERDITA VIDEO)

Durante una ripresa video può avvenire il guasto o la manomissione di un'unità di ripresa (telecamera) con conseguente perdita delle immagini in registrazione. Per avvertire l'utente o il centro di assistenza tecnica di tale anomalia, è possibile impostare la sua segnalazione attenendosi alla seguente procedura.



Selezionare la voce PERDITA VIDEO dal campo EVENTO e successivamente il canale che si vuole settare nel relativo campo.

Il campo DURATA può essere impostato tra 10 e 300 secondi e corrisponde al tempo che deve intercorrere dopo il cessato rilevamento prima di rilasciare la condizione di all'arme (POST ALARM), mentre premendo il pulsante SEZIONE, si accede alla schermata per l'attivazione della rilevazione della perdita del segnale video in funzione di determinate fasce orarie.

Una volta che viene rilevata la perdita del segnale video da parte del DVR, si possono attivare le seguenti segnalazioni:

ALLARME

Attivazione di una o più uscite di allarme, spuntando il campo ALLARME e attivando il relativo numero abbinato all'uscita di allarme.

MESSAGGIO

Invio di un messaggio sul monitor principale attivando l'opzione MESSAGGIO

EMAIL

Inviare di un Email all'indirizzo impostato nei parametri di rete (MENU PRINCIPALE > CONFIGURAZIONE > RETE) attivando l'opzione MANDA EMAIL.

ALLARME REMOTO

Invio comunicazione tramite rete LAN ad un centro assistenza dotato di sistema CENTER della VIDEOTrend o al software di connessione remota in dotazione.

REGISTRAZIONE

Se impostato nella sezione programmatore orario (MENU PRINCIPALE > CONFIGURAZIONE > ORARI) avvia la registrazione dei canali attivati nella riga CANALE.

RICHIAMO PRESET

Richiama uno o più preset sui canali collegati con unità PTZ tipo speed dome VIDEOTrend o compatibili (vedi paragrafo 5.3.1.14.3 "Richiamo preset PTZ su allarme").

MULTI POPUP

Apertura in pieno schermo di un canale attivato nella riga CICLATA o nel caso di una selezione multipla, in ciclata con tempo di commutazione impostato nel menu video (MENU PRINCIPALE > CONFIGURAZIONE > VIDEO).

FOTOGRAMMA

Viene catturato il fotogramma al momento dell'allarme relativo ai canali attivati nella riga SNAP MAP.

Per velocizzare l'operazione di programmazione, è possibile utilizzare i tasti COPIA e INCOLLA in modo da poter trasferire in modo rapido, la programmazione da un canale all'altro.

Seppur programmata in ogni sua parte, per attivare questa funzione è necessario spuntare il campo ABILITA e successivamente premere SALVA o ANNULLA per uscire senza effettuare alcuna variazione precedentemente inserita.

Nel caso si voglia ripristinare tutte le impostazioni al valore di fabbrica, sarà sufficiente premere il pulsante DEFAULT.

6.5.7.1.5 SEGNALAZIONE ANTIMASCHERAMENTO

Questa funzione molto particolare è in grado di rilevare l'occultamento o il mascheramento di una telecamera che, abbinata alla segnalazione della perdita del segnale video precedentemente vista e alla funzione di anomalia del disco che vedremo più avanti, consente di garantire la massima sicurezza dal punto di vista di funzionamento, su un impianto come pochissimi altri DVR possono oggi offrire.



Selezionare la voce OCCULTAMENTO dal campo EVENTO e successivamente il canale che si vuole settare nel relativo campo.

Il campo DURATA può essere impostato tra 10 e 300 secondi e corrisponde al tempo che deve intercorrere dopo il cessato rilevamento prima di rilasciare la condizione di all'arme (POST ALARM), mentre premendo il pulsante SEZIONE, si accede alla schermata per l'attivazione della rilevazione della perdita del segnale video in funzione di determinate fasce orarie.

Una volta che viene rilevato l'occultamento del segnale video da parte del DVR, si possono attivare le seguenti segnalazioni:

ALLARME

Attivazione di una o più uscite di allarme, spuntando il campo ALLARME e attivando il relativo numero abbinato all'uscita di allarme.

MESSAGGIO

Invio di un messaggio sul monitor principale attivando l'opzione MESSAGGIO

EMAIL

Inviare di un Email all'indirizzo impostato nei parametri di rete (MENU PRINCIPALE > CONFIGURAZIONE > RETE) attivando l'opzione MANDA EMAIL.

ALLARME REMOTO

Invio comunicazione tramite rete LAN ad un centro assistenza dotato di sistema CENTER della VIDEOtrend o al software di connessione remota in dotazione.

REGISTRAZIONE

Se impostato nella sezione programmatore orario (MENU PRINCIPALE > CONFIGURAZIONE > ORARI) avvia la registrazione dei canali attivati nella riga CANALE.

RICHIAMO PRESET

Richiama uno o più preset sui canali collegati con unità PTZ tipo speed dome VIDEOtrend o compatibili (vedi paragrafo 5.3.1.14.3 "Richiamo preset PTZ su allarme").

MULTI POPUP

Apertura in pieno schermo di un canale attivato nella riga CICLATA o nel caso di una selezione multipla, in ciclata con tempo di commutazione impostato nel menu video (MENU PRINCIPALE > CONFIGURAZIONE > VIDEO).

FOTOGRAMMA

Viene catturato il fotogramma al momento dell'allarme relativo ai canali attivati in SNAP MAP.

Per velocizzare l'operazione di programmazione, è possibile utilizzare i tasti COPIA e INCOLLA in modo da poter trasferire in modo rapido, la programmazione da un canale all'altro. Seppur programmata in ogni sua parte, per attivare questa funzione è necessario spuntare il campo ABILITA e successivamente premere SALVA o ANNULLA per uscire senza effettuare alcuna variazione.

6.5.8 PAN/TILT/ZOOM



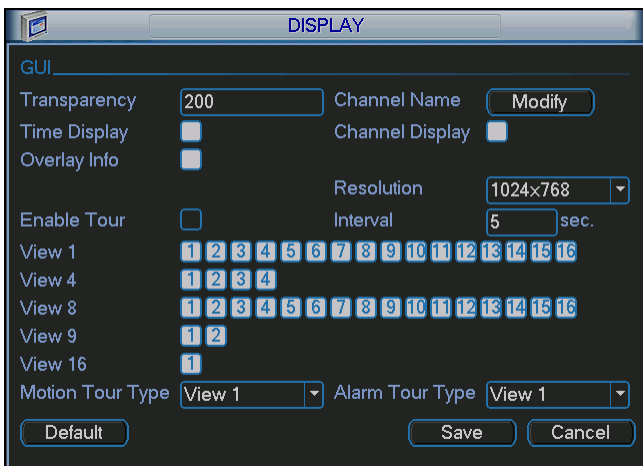
In questa schermata s'impostano i valori per il funzionamento di unità PTZ (speed dome) attenendosi alla seguente procedura.

Per prima cosa è necessario selezionare il canale da programmare dal relativo campo e successivamente inserire le stesse impostazioni messe sulla unità PTZ (: indirizzo ID, protocollo, il Baud Rate, Data bits, Stop bits, Parità).

Per velocizzare l'operazione di programmazione, è possibile utilizzare i tasti COPIA e INCOLLA in modo da poter trasferire in modo rapido, la programmazione da un canale all'altro.

Al termine premere SALVA o ANNULLA per uscire senza effettuare alcuna variazione.

6.5.9 VIDEO



In questa schermata si può personalizzare i seguenti parametri dell'interfaccia grafica:

TRASPARENZA: Inserire un valore tra 128 (semi trasparente) e 255 (con sfondo grigio) per regolare il livello di trasparenza delle finestre popup



NOME CANALI: Premere il pulsante modifica per accedere alla schermata per l'inserimento delle etichette di riferimento dei canali.

DATA/ORA: Se spuntato, mostra la data e l'ora.

NOME CANALE: Se spuntato, mostra l'etichetta del canale.

OVERLAY: Se spuntato, mostra le informazioni di sistema.

RISOLUZIONE: Seleziona la risoluzione per l'uscita VGA

ABILITA CICLATA: Se spuntato, attiva la funzione di visione ciclica con un tempo di commutazione impostato nel campo INTERVALLO tra 5 e 120 secondi. Per attivare la funzione ciclica è necessario premere dalla schermata LIVE il pulsante SHIFT o cliccare sull'icona , mentre per fermarla ripremere SHIFT o cliccare sull'icona .

SPLIT 1: Spuntare i canali che si vuole includere nella visualizzazione ciclica

SPLIT 4: Spuntando questo campo, si includeranno nella visione ciclica, delle visualizzazioni in QUAD

SPLIT 9: Spuntando questo campo, si includeranno nella visione ciclica, delle visualizzazioni in SPLIT 9

SPLIT 16: Spuntando questo campo, si includeranno nella visione ciclica, delle visualizzazioni in SPLIT 16

6.5.9.1 ETICHETTE CANALI VIDEO

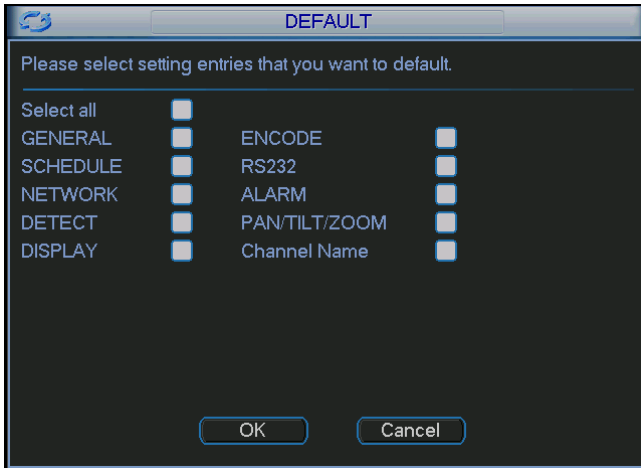


In questa schermata si possono assegnare le etichette di riferimento dei canali video, e per accedervi è sufficiente premere MODIFICA dal menù VIDEO.

Per la loro creazione, cliccare sul riquadro relativo il canale che si vuole etichettare e successivamente scrivere con la tastiera virtuale.

Questo DVR supporta etichette composte fino a 25 caratteri alfanumerici.

6.5.10 DEFAULT



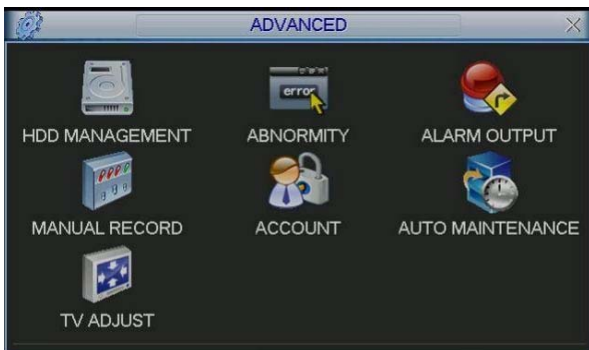
Nel caso si voglia ripristinare ogni impostazione ai valori di fabbrica, selezionare l'icona DEFAULT dal menù di configurazione, per accedere alla relativa schermata.

Una volta dentro, è possibile scegliere se ripristinare tutte le funzioni o solo alcune spuntando il relativo riquadro seguito dalla pressione del pulsante OK o ANNULLA per uscire senza eseguire nessun'operazione.

ATTENZIONE:

Una volta ripristinati i valori di fabbrica, non sarà più possibile recuperare quelli in precedenza inseriti.

6.6 AVANZATE



Oltre alle precedenti impostazioni di configurazione, è possibile settare le seguenti impostazioni ausiliari:

GESTIONE HD con segnalazioni di anomalia e sua manutenzione

ANOMALIE di funzionamento da segnalare

USCITE ALLARME (controllo manuale)

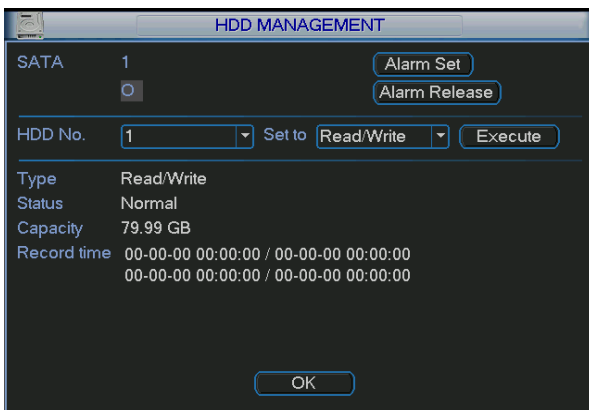
REGISTRAZIONE (attivazione manuale)

GESTIONE UTENTI (aggiunte e personalizzazioni)

MANUTENZIONE sistema operativo e filmati

REGOLAZIONE VIDEO e posizionamento OSD

6.6.1 GESTIONE HD



La gestione del disco fisso dal punto di vista di funzionalità e segnalazione errori risulta di primaria importanza in quanto ogni cosa che il DVR deve fare, "finisce" proprio nel disco fisso.

Questo DVR come tutte le serie professionali, presta molta attenzione a questo ed offre in questa schermata la possibilità di sapere lo stato del disco installato (O installato e funzionante / X installato ma non funzionante) e le informazioni tipo la capacità totale, il primo e l'ultimo filmato disponibile, la modalità di registrazione e lo stato dei cluster.

Nella riga HDD N°, è possibile effettuare le seguenti operazioni di manutenzione del disco:

RIPRISTINA: Tenta un'operazione per il recupero di dati o cluster danneggiati

LETTURA/SCRITTURA: Abilita la scrittura e la lettura del disco fisso (opzione di default)

SOLA LETTURA: Protegge il disco da ogni tentativo di scrittura

FORMATTA: Formatta il disco fisso, cancellando ogni dato presente su di esso

Per attivare la funzione scelta, sarà necessario premere il pulsante APPLICA

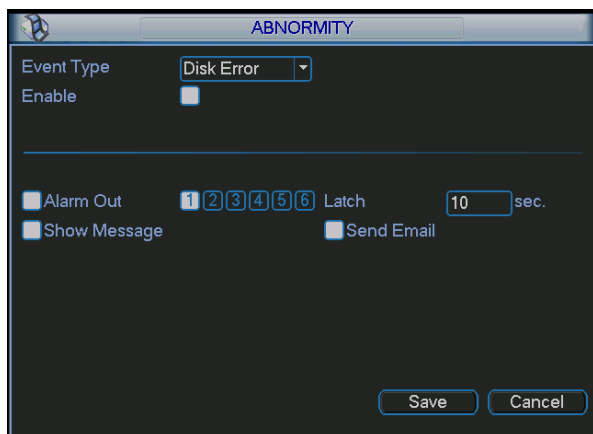
ATTENZIONE: Effettuando la formattazione, non sarà più possibile recuperare i dati.

Infine, premendo il pulsante NOTIFICHE, si potrà accedere ad un menù secondario, dove sarà possibile abilitare delle funzioni ausiliari di segnalazioni relative a guasti o anomalie di sistema come l'assenza totale del disco, errore disco, spazio su disco insufficiente, errore di rete o conflitto d'indirizzi IP.

Al termine è necessario premere su OK ed effettuare un riavvio del DVR per salvare le impostazioni, o in

alternativa, premere ANNULLA per uscire senza effettuare alcuna variazione.

6.6.1.1 NOTIFICA ANOMALIE



Per settare una segnalazione di anomalia, sceglierla dal menù a tendina EVENTO, dopodiché selezionare le seguenti opzioni.

USCITA RELAY: Spuntare sul relativo canale di uscita del relè di allarme per attivarlo quando si verifica l'anomalia selezionata

DURATA: Impostare il tempo di attivazione del contatto di allarme tra 10 e 300 secondi, dopo la cessata anomalia

MESSAGGIO: Abilitare o meno la scrittura a video di un messaggio di avvertimento

ALARM UPLOAD: Abilita o meno l'invio della segnalazione ad una postazione remota collegata tramite rete LAN.

MANDA EMAIL: Abilita o meno l'invio di un Email.

Nonostante che sia stata settata in ogni sua parte, è necessario spuntare il campo ABILITA su ogni anomalia per renderla attiva e al termine premere SALVA o ANNULLA per uscire senza effettuare alcuna variazione.

6.6.2 USCITE ALLARME



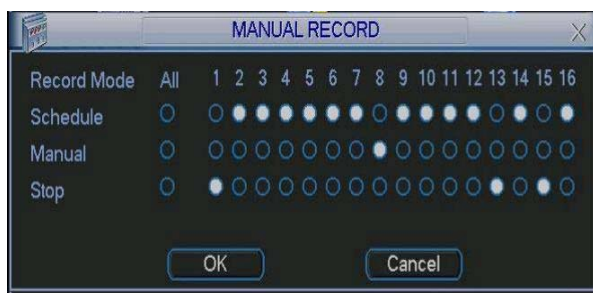
Da questa schermata, è possibile comandare manualmente le uscite di allarme nel seguente modo:

La riga STATO, indica la condizione della relativa uscita di allarme (accesa indica che è attiva).

Selezionare dal campo MANUALE, il canale o i canali seguito da OK, per attivarli o per disattivarli, ripetere la stessa operazione sulla riga ARRESTA

Nel caso si voglia riportare i contatti in condizione di automatismo legato alla loro programmazione, usare la riga PROGRAMMATA.

6.6.3 REGISTRAZIONE MANUALE



Da questa schermata, è possibile comandare manualmente le registrazioni nel seguente modo:

Selezionare dal campo MANUALE, il canale o i canali seguito da OK, per attivarne la registrazione, mentre per disattivarla, ripetere la stessa operazione sulla riga ARRESTA.

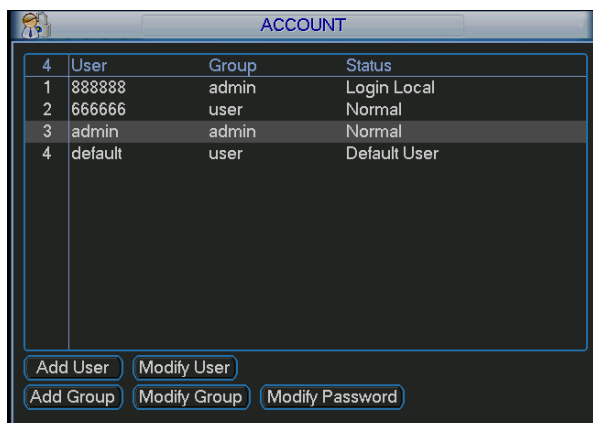
Nel caso si voglia riportarla in condizione di automatismo legato alla sua programmazione, usare la riga PROGRAMMATA.

6.6.4 GESTIONE UTENTI

Per motivi di sicurezza è molto importante che ogni utente abbia un proprio account per accedere alle funzioni del DVR, con relativi permessi d'uso in modo tale di avere sempre un controllo totale su quello che viene fatto e da chi viene fatto.

In questo DVR è possibile inserire un numero elevato di utenti con abilitazioni di base preimpostate in gruppi o livelli (inizialmente ADMIN e USER ma è possibile aggiungerne altri) interamente personalizzabili anche nei singoli dettagli.

In questa schermata sarà possibile gestire ogni account o gruppo, facendo riferimento alla seguente procedura.



Per aggiungere un utente, o un gruppo (livello), premere il relativo pulsante AGGIUNGI UTENTE o AGGIUNGI GRUPPO, mentre per modificarlo o eliminarlo, è necessario selezionarlo dall'elenco e successivamente premere MODIFICA UTENTE o MODIFICA GRUPPO.

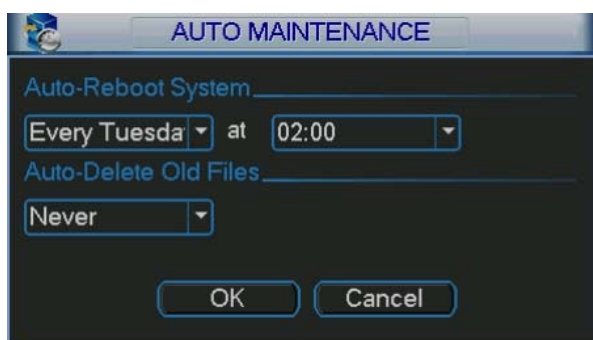
Quando si accede al menù di aggiunta o modifica, è possibile abilitare o meno le funzioni che l'utente o il gruppo possono svolgere semplicemente spuntando le varie opzioni nell'elenco AUTORIZZAZIONI.

Di default c'è inserito un utente DEFAULT che non è cancellabile in quanto si attiva automaticamente nel caso vengano eliminati erroneamente tutti gli account, consentendo così di accedere al menù di programmazione senza l'utilizzo di alcuna password.

Per modificare una password, è necessario premere il pulsante MODIFICA PASSWORD e per portare a termine la sua variazione, è necessario immettere la vecchia password e due volte quella nuova seguita dalla pressione del pulsante SALVA o ANNULLA per uscire senza aver effettuato alcuna variazione.

Nota: La user che si può inserire non deve superare i 6 caratteri e non può essere doppia.

6.6.5 MANUTENZIONE



In questa schermata si possono impostare il riavvio automatico del DVR ad un orario e un giorno prestabilito e cosa molto importante per la privacy in Italia, l'auto cancellazione delle registrazioni con il passare di un determinato tempo.

Per maggiori informazioni in merito alla normativa sulla privacy, vi invitiamo a visitare il nostro sito internet o quello del garante della privacy all'indirizzo www.garanteprivacy.it

Al termine è necessario premere il pulsante OK o ANNULLA per uscire dalla schermata senza effettuare alcun salvataggio.

6.6.6 REGOLAZIONI VIDEO



Alle volte è possibile che le immagini di un monitor risultino slegate rispetto alle tradizionali.

Questo è dovuto alla vasta gamma di monitor in commercio che offrono svariate frequenze di refresh e di risoluzioni.

In questa schermata è possibile effettuare alcune regolazioni relative la posizione dell'interfaccia grafica, come ad esempio lo spostamento sul piano orizzontale o verticale.

Al termine è necessario premere il pulsante OK o ANNULLA per uscire dalla schermata senza effettuare alcun salvataggio.

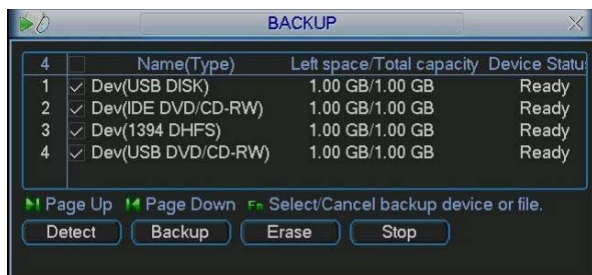
6.7 BACKUP

Questo DVR è in grado di eseguire dei backup totali o parziali dei video registrati nei seguenti modi:

- Tramite un software di rete in dotazione.
- Tramite connessione con web browser.
- Tramite un'unità USB esterna da locale.

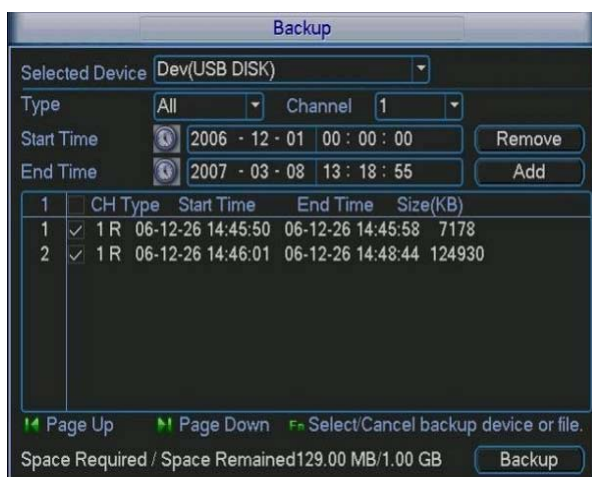
Per le prime due modalità, riferire sulla guida dell'uso dei software, mentre per quella tramite USB, procedere nel seguente modo.

6.7.1 RILEVAZIONE UNITÀ DI BACKUP CONNESSE



Le unità USB che si possono connettere sono hard disk portatili, memorie flash, SD card con relativo adattatore e masterizzatori DVD o CD (vedere alla fine di questo manuale l'elenco completo delle periferiche compatibili). Una volta connesse, per verificarne la compatibilità selezionare la voce BACKUP dal MENU PRINCIPALE per aprire la schermata dove verranno mostrate le unità rilevate sulle porte USB e il loro relativo stato.

6.7.2 CREAZIONE DEL BACKUP



Per creare un backup su una determinata unità USB, selezionarla dall'elenco e successivamente premere il pulsante BACKUP.

Per creare un elenco delle registrazioni disponibili premere il pulsante AGGIUNGI dopo aver impostato il o i canali interessati, la modalità (tutte, allarme, motion, allarme + motion), la data di inizio e fine.

Dopo la creazione dell'elenco, verranno visualizzati tutti i filmati disponibili con indicato il canale, il tipo di registrazione (R-Normale / M-Motion / A-Allarme), la data e le dimensioni in Kb.

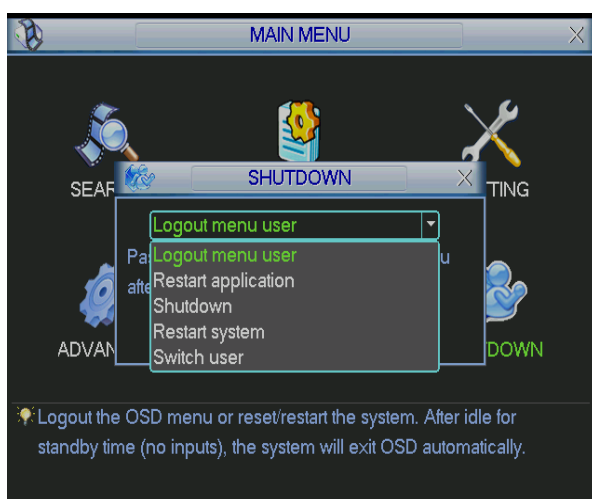
Spuntare i file che si vogliono copiare stando attenti a non superare la capacità massima dell'unità che si sta usando (in basso alla schermata verrà visualizzato lo spazio richiesto e lo spazio disponibile sull'unità esterna).

Premendo il segno di spunta sulla prima riga, si può includere o escludere simultaneamente tutti i file dell'elenco.

Al termine, premendo il pulsante START si avvierà la creazione del backup con allegato anche il player.

Nel caso ci si accorga durante la procedura di backup di aver ad esempio selezionato file errati o si voglia semplicemente interrompere la sua creazione, premere il pulsante ANNULLA o ESC.

6.8 USCITA



Selezionando USCITA dal menù principale, è possibile eseguire le seguenti operazioni semplicemente selezionandole e facendo doppio click o premendo ENTER dalla schermata che apparirà dal menù a tendina:

DISCONNETTI L'UTENTE CORRENTE: esegue il logout dell'utente, operazione consigliata ogni volta che si finisce di fare un'operazione sul DVR senza attendere il logout automatico impostato in MENU PRINCIPALE > CONFIGURAZIONE > GENERALE > STANDBY OSD.

SPEGNI DISPOSITIVO: esegue il logout e spegne elettronicamente il DVR. Per il suo spegnimento elettrico, usare l'apposito interruttore posto sul pannello posteriore.

RIAVVIA: esegue il logout e spegne per poi riavviare il DVR (Questa operazione può rendersi necessaria ad esempio dopo l'impostazione del DDNS).

CAMBIA UTENTE: esegue il logout dell'utente corrente per richiedere un nuovo login, operazione necessaria ad esempio per passare da una user normale a quella di amministrazione.

6.9 USO DEL DVR

Una volta usciti dal menù principale e dopo aver terminato la programmazione, il sistema si troverà in modo live. In questa modalità è possibile vedere la data e l'ora di sistema, i canali con le relative etichette oltre al loro stato con le seguenti icone:



Canale in registrazione



Video loss (assenza di segnale)



Rilevazione di movimento tramite motion detector



Telecamera bloccata



Funzione ciclica impostata e attivata



Funzione ciclica impostata ma non attivata

Inoltre sarà possibile eseguire le seguenti operazioni usando il telecomando o premendo il pulsante destro del mouse:



- Commutazione visualizzazioni in LIVE e attivazione funzione ciclica
- Utilizzo unità PTZ
- Regolazione dei parametri relativi il video
- Ricerche e visioni di filmati playback (vedere capitolo precedente RICERCA),
- Controllo delle registrazioni e dei contatti di allarme (vedere capitolo precedente AVANZATE)
- Visione messaggi di sistema.

6.10 VISIONI IN LIVE E ATTIVAZIONE FUNZIONE CICLICA

Per visualizzare nelle varie modalità le telecamere in LIVE, procedere nel seguente modo:

FULL SCREEN: Selezionare dal menù a tendina SPLIT 1 e successivamente uno dei canali.

QUAD, SPLIT 9, SPLIT 16: Selezionare dal menù a tendina SPLIT4 per una visione suddivisa in 4 riquadri (QUAD), SPLIT 9 per la visione suddivisa in 9 riquadri e SPLIT 16 per la visione suddivisa in 16 riquadri

FUNZIONE CICLICA: Se abilitata in MENU PRINCIPALE > CONFIGURAZIONE > VIDEO, sarà mostrata un'icona in alto a destra  che indica lo stato di ciclico disattivo, cliccarci sopra per avviarlo. Se la funzione è attiva, verrà mostrata una nuova icona , quindi per fermare il ciclico sarà sufficiente cliccare su questa icona.

Nota: Queste funzioni non richiedono login.

6.11 SETTAGGIO E USO UNITÀ PTZ

Nota: Questa funzione richiede il login.

Tutte le operazioni che vi stiamo per elencare, sono basate sull'utilizzo di unità che usa un protocollo PELCO-D su una speed dome modello SIRIO della VIDEOTrend.

Non si garantisce la piena compatibilità con altri protocolli e modelli.

6.11.1 OPERAZIONI PRELIMINARI E SETUP

Prima di usare un'unità PTZ, sarà necessario eseguirne la sua programmazione sia dal punto di vista di comunicazione (MENU PRINCIPALE > CONFIGURAZIONE > PTZ) che da quello funzionale. Prima di procedere, vi preghiamo di verificare e prendere nota di quanto segue:

- Verificare che i fili di collegamento della comunicazione seriale rispettino la polarità.
- Utilizzando più di un'unità connessa in parallelo alla linea seriale, verificare che sia stata collegata una resistenza di chiusura da 120Ω.

Per la connessione elettrica tra DVR unità PTZ, vi preghiamo di vedere il paragrafo all'inizio del manuale.

6.11.2 PROGRAMMAZIONE FUNZIONI PTZ



Per utilizzare le unità PTZ connesse al DVR, è sufficiente premere il tasto destro del mouse o il tasto Fn dalla schermata live principale, e selezionare PAN/TILT/ZOOM dal menù in modo da far apparire il telecomando virtuale. Inserire un valore tra 1 e 8 nel campo VELOCITÀ per regolarne la velocità di controllo e usare le icone direzionali per muoversi nella direzione desiderata. Per regolare il livello dello zoom, il fuoco e l'apertura dell'iride, usare i pulsanti e nei relativi campi, mentre premendo il pulsante IMPOSTA si accede al menù di gestione dei PRESET, TOUR, PATTERN e MARGINI.

Tabella riassuntiva comandi a video e pulsanti pannello frontale e telecomando

CONTROLLO	PULSANTE	
Zoom vicino		
Fuoco vicino		
Iris chiuso		

CONTROLLO	PULSANTE	
Zoom lontano		
Fuoco lontano		
Iris aperto		

Se supportato dalla speed dome, apparirà il simbolo SIT sullo schermo. Questa funzione consente di controllare direttamente con il mouse la speed dome semplicemente creando riquadri in drag & drop da 4x a 16x.

6.11.3 GESTIONE PRESET, TOUR, PATTERN E MARGINI (SCAN)

Premendo il pulsante IMPOSTA dal menù di controllo PTZ, si accede alla schermata per la creazione delle funzionalità PRESET, TOUR, PATTERN e MARGINI (SCAN).

6.11.4 CREAZIONE, ELIMINAZIONE E RICHIAMO DEI PRESET



I preset sono posizioni prestabilite memorizzate con un riferimento numerico e richiamabili sia in modo manuale che automatico o sequenziale. Per la loro creazione è sufficiente muovere l'unità PTZ fino al punto desiderato, dopodiché selezionare il campo PRESET, assegnare il numero di riferimento e premere IMPOSTA per la memorizzazione o ELIMINA nel caso lo si voglia eliminare. Per richiamare un preset, uscire da questa schermata, premere AVANZATE, inserire il suo numero di riferimento nel campo NO. e premere PRESET.

6.11.5 CREAZIONE, ELIMINAZIONE E RICHIAMO DEI TOUR



La funzione tour, è "un contenitore virtuale" che racchiude più di un preset già memorizzato (il numero dipende dalla speed dome e per la procedura di creazione vedere paragrafo precedente) che possono essere richiamate in modo sequenziale. Per la sua creazione è sufficiente l'inserimento del numero di tour che si vuole creare (il numero massimo dipende dal modello di speed dome). In seguito inserire in modo sequenziale i numeri di preset che si vogliono aggiungere seguiti dalla pressione del pulsante AGGIUNGI o ELIMINA per la loro eliminazione in caso di errore. Per richiamare un patrol, uscire da questa schermata, premere AVANZATE e inserire il suo numero di riferimento seguito dalla pressione del tasto TOUR.

6.11.6 CREAZIONE E RICHIAMO DI UN PATTERN



La funzione pattern consente di memorizzare una determinata sequenza di movimenti combinati anche con l'utilizzo dello zoom, del fuoco e dell'iris in modo da creare un tracciato virtuale con una durata in tempo che può variare da modello a modello.

Per la sua creazione è sufficiente premere il pulsante INIZIO, per dare avvio alla "registrazione del movimento" e successivamente iniziare a muoversi usando liberamente come già citato, il fuoco, lo zoom e l'iris. Al termine della creazione del "tracciato virtuale", è necessario premere FINE per la sua memorizzazione.

Per richiamare il pattern memorizzato, uscire da questa schermata, premere AVANZATE, inserire il suo numero di riferimento e premere PATTERN.

6.11.7 CREAZIONE E RICHIAMO DELLA FUNZIONE MARGINI (SCAN)



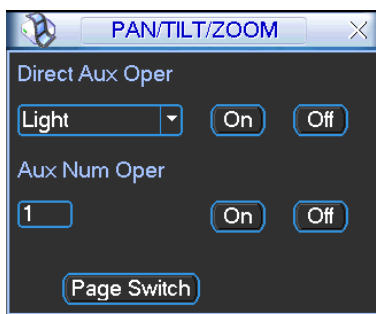
La funzione border o scan consente di memorizzare una posizione limite a sinistra e una posizione limite a destra in modo da creare una continua oscillazione sul piano orizzontale della speed dome.

Per la sua creazione è sufficiente premere il pulsante MARGINI, muoversi verso la posizione limite di sinistra e premere SINISTRO.

Ripetere la stessa operazione la parte limite di destra e al termine premendo DESTRO.

Per richiamare questa funzione, uscire da questa schermata, premere AVANZATE, inserire il suo numero di riferimento e premere SCAN, mentre per fermarlo premere STOP.

6.11.8 CONTROLLO USCITE AUSILIARI



Questa funzione consente di attivare delle funzionalità remote come ad esempio il comando di un illuminatore esterno (se supportato dalla speed dome).

Per accedere al menù di controllo, premere il pulsante AVANZATE fino ad arrivare alla schermata qui di fianco riportata.

Per attivare o disattivare un controllo, è necessario selezionarlo dal menù a tendina seguito dalla pressione del pulsante ON per la sua attivazione o OFF per il suo spegnimento.

Nel caso la speed dome sia provvista di uno o più uscite con contatti di allarme, inserire nel campo AUX NUM OPER un numero relativo ad una uscita, seguito dalla pressione del pulsante ON per la sua attivazione o OFF per il suo spegnimento

6.12 REGOLAZIONE DEI PARAMETRI VIDEO

Tenendo in considerazione che le esigenze di visualizzazione possono variare nel tempo e che ogni monitor può differire in qualità e luminosità, questo DVR offre una particolare funzione che ci consente la regolazione canale per canale di tutti i parametri relativi la tonalità, la luminosità, il contrasto, la saturazione dei colori, il guadagno e il white balance.

Inoltre è possibile abbinare queste variazioni a una o due fasce orarie, così facendo si potrà ad esempio dare più luminosità di sera rispetto alla visualizzazione notturna.

Per accedere a questa regolazione, è sufficiente selezionare un canale dalla modalità LIVE, richiamare il menù con il tasto FN o con il tasto destro del mouse, e successivamente scegliere l'opzione COLORE IMMAGINE.

Nota: Questa funzione richiede il login

INDICE GENERALE

2	INTRODUZIONE	2
2.1	CARATTERISTICHE TECNICHE DI RILIEVO	2
2.2	SPECIFICHE TECNICHE.....	2
3	PANNELLI E CONTROLLI	4
3.1	PANELLO FRONTALE	4
3.2	PANNELLO POSTERIORE	5
3.3	ESEMPIO DI CONNESSIONE	5
3.4	UTILIZZO TRAMITE TELECOMANDO	6
3.5	UTILIZZO TRAMITE MOUSE	7
3.5.1	VIRTUAL KEYBOARD & COMANDI PANNELLO FRONTALE	7
3.5.2	INSERIMENTO TRAMITE MOUSE	7
3.5.3	INSERIMENTO TRAMITE PANNELLO FRONTALE O TELECOMANDO	7
4	INSTALLAZIONE E CONNESSIONI ELETTRICHE.....	8
4.1	INSTALLAZIONE DISCO FISSO.....	8
4.2	CONNESSIONE INGRESSI VIDEO.....	8
4.3	CONNESSIONE USCITE VIDEO.....	9
4.4	CONNESSIONE INGRESSI AUDIO	9
4.5	CONNESSIONE USCITA AUDIO	9
4.6	DETTAGLI CONNETTORI INGRESSI E USCITE	10
4.7	PORTA DI COMUNICAZIONE SERIALE RS485.....	10
4.8	PORTA DI COMUNICAZIONE SERIALE RS232.....	11
4.9	CONNESSIONE INGRESSI E USCITE D'ALLARME.....	11
4.9.1	CARATTERISTICHE USCITE D'ALLARME	11
4.10	PORTA DI COMUNICAZIONE LAN E USB	12
4.11	CONNESSIONE ALIMENTAZIONE	12
5	NAVIGAZIONE MENU PRINCIPALE	13
5.1	LOGIN.....	13
5.2	LOGOUT.....	13
5.3	FUNZIONE DI AUTO RIPRISTINO IN ASSENZA DI CORRENTE.....	13
5.3.1	SOSTITUZIONE DELLA BATTERIA TAMPONE INTERNA.....	13
6	MENU PRINCIPALE DI PROGRAMMAZIONE	14
6.1	ALBERO MENU PRINCIPALE	14
6.2	MENÙ PRINCIPALE	14
6.3	RICERCA E PLAYBACK.....	15
6.3.1	PLAYBACK.....	16
6.3.2	MODALITÀ DI PLAYBACK	16
6.3.3	PLAYBACK MIRATO	16
6.3.4	PLAYBACK SINCRONIZZATO	16
6.3.5	ZOOM DIGITALE	16

6.3.6	FILE BACKUP	16
6.3.7	SLOW MOTION E FAST PLAYBACK.....	16
6.3.8	RICERCA PER CALENDARIO	17
6.4	INFORMAZIONI	17
6.4.1	INFO HD.....	17
6.4.2	BPS	17
6.4.3	LOG.....	17
6.4.4	VERSIONE.....	18
6.4.5	UTENTI CONNESSI.....	18
6.5	CONFIGURAZIONE	18
6.5.1	GENERALE.....	19
6.5.2	REGOLAZIONE IMMAGINE	19
6.5.3	PROGRAMMATORE ORARIO	21
6.5.4	PORTA SERIALE RS232.....	21
6.5.5	IMPOSTAZIONI DI RETE	21
6.5.6	GESTIONE ALLARMI	24
6.5.7	IMPOSTAZIONI EVENTI.....	26
6.5.8	PAN/TILT/ZOOM	30
6.5.9	VIDEO	30
6.5.10	DEFAULT	31
6.6	AVANZATE	31
6.6.1	GESTIONE HD.....	31
6.6.2	USCITE ALLARME	32
6.6.3	REGISTRAZIONE MANUALE.....	32
6.6.4	GESTIONE UTENTI.....	32
6.6.5	MANUTENZIONE.....	33
6.6.6	REGOLAZIONI VIDEO.....	33
6.7	BACKUP.....	33
6.7.1	RILEVAZIONE UNITÀ DI BACKUP CONNESSE	34
6.7.2	CREAZIONE DEL BACKUP.....	34
6.8	USCITA.....	34
6.9	USO DEL DVR	35
6.10	VISIONI IN LIVE E ATTIVAZIONE FUNZIONE CICLICA	35
6.11	SETTAGGIO E USO UNITÀ PTZ	35
6.11.1	OPERAZIONI PRELIMINARI E SETUP.....	35
6.11.2	PROGRAMMAZIONE FUNZIONI PTZ	36
6.11.3	GESTIONE PRESET, TOUR, PATTERN E MARGINI (SCAN).....	36
6.11.4	CREAZIONE, ELIMINAZIONE E RICHIAMO DEI PRESET	36
6.11.5	CREAZIONE, ELIMINAZIONE E RICHIAMO DEI TOUR	36
6.11.6	CREAZIONE E RICHIAMO DI UN PATTERN	37
6.11.7	CREAZIONE E RICHIAMO DELLA FUNZIONE MARGINI (SCAN).....	37
6.11.8	CONTROLLO USCITE AUSILIARI	37
6.12	REGOLAZIONE DEI PARAMETRI VIDEO.....	37

TEC SECURITY
Via Milano, 85 - 20013 Magenta
tel. +39 02.97.29.97.40 - e-mail: info@tecsecurity.it