

**Combinatore telefonico
multifunzione a sintesi vocale**

INFORMA 600

INFORMA 600D (Cod. HEINF6ED)

INFORMA 600DGSM (Cod. HEINF6GD)

INFORMA 600DGSMVV (Cod. HEINF6VD)

*Manuale d'installazione
e programmazione*

SOMMARIO

Collegamenti	4
Verifica copertura rete GSM (solo versione PSTN + GSM)	5
Tastiera	6
Utilizzo combinatore come telefono GSM (solo versione PSTN + GSM) ..	7
Introduzione	8
Caratteristiche	8
Descrizione di funzionamento	13
Programmazione locale tramite tastiera	15
Menu principale installatore	15
Menu principale utente:	15
Memoria allarme	16
Credito residuo (Solo versione PSTN + GSM)	21
Ora e Data	21
Messaggi fonia.....	22
Messaggi SMS (Solo versione PSTN + GSM)	23
Numeri telefono	24
Codice installatore, codice utente, codice stop	27

Programmatore orario	27
Opzioni ingressi	30
Opzioni uscite.....	31
Opzioni comandi	32
Opzioni linea	33
Opzioni GSM (Solo versione GSM + PSTN)	34
Altre opzioni	34
Ripristino dei valori di default	35
Accesso a distanza	35
Programmazione tramite software di telegestione	36
Caratteristiche tecniche	37
Esempio di collegamento	38

Questa apparecchiatura deve essere installata da un tecnico professionalmente qualificato per le installazioni di impianti di sicurezza.

COLLEGAMENTI

IMPORTANTE! Al fine di un corretto funzionamento del combinatore è necessario effettuare il collegamento con una presa di terra efficiente

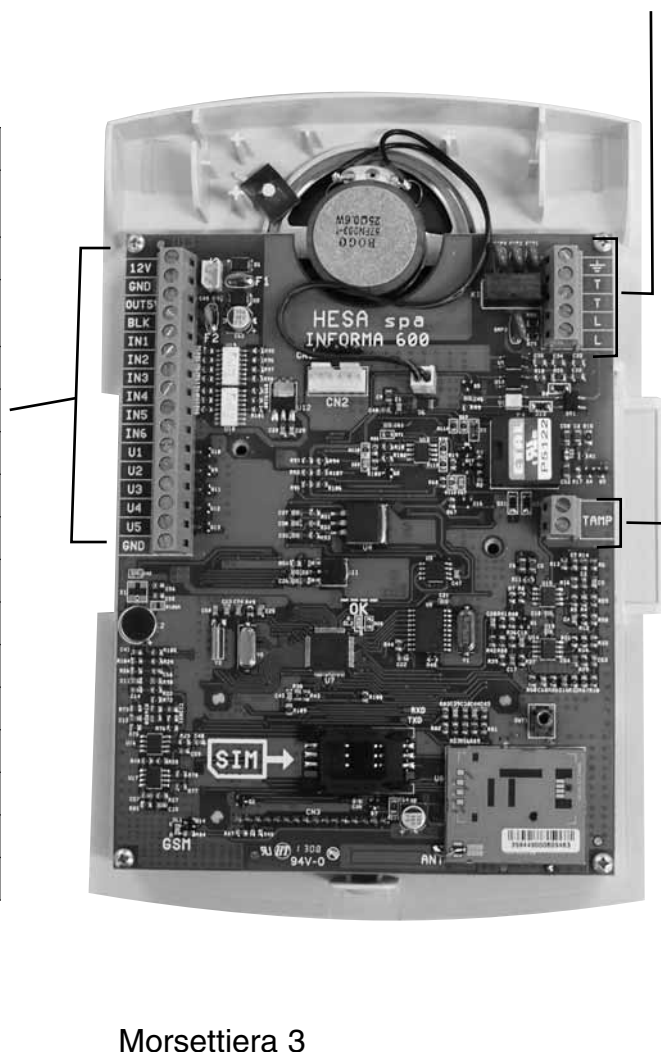
Morsettiera 2

Morsetto	Funzione
Massa	Terra vedi nota
T	Telefoni locali
T	Telefoni locali
L	Linea telefonica
L	Linea telefonica

Morsettiera 1

Morsetto	Funzione
12V	Positivo di alimentazione da 11.5Vc.c. a 13.8Vc.c
GND	Negativo di alimentazione
OUT5	Uscita 5Vc.c. per attivazione ingressi
BLK	Ingresso di blocco
IN1	Ingresso canale 1
IN2	Ingresso canale 2
IN3	Ingresso canale 3
IN4	Ingresso canale 4
IN5	Ingresso sempre GSM*
IN6	Ingresso interrogazione remota
U1	Uscita 1
U2	Uscita 2
U3	Uscita guasto linea telefonica
U4	Uscita guasto GSM*
U5	Uscita programmabile
GND	Negativo di alimentazione

* solo versione PSTN + GSM

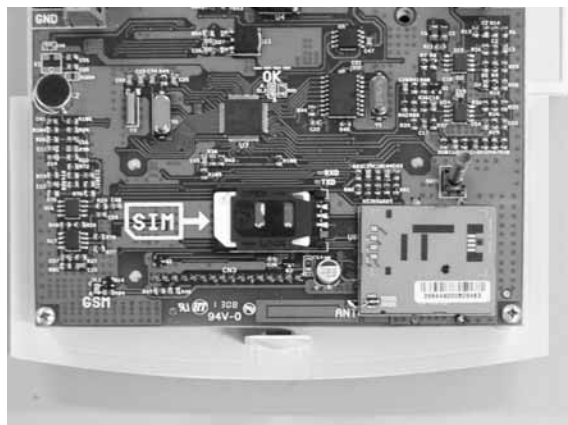
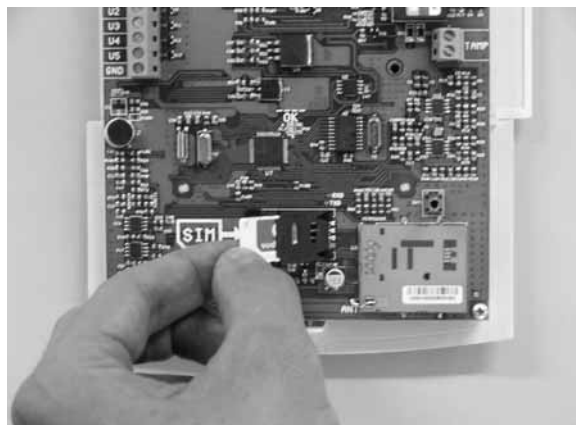


Morsettiera 3

Morsetto	Funzione
TAMP	Tamper antiapertura e antirimozione contenitore contatto N.C.
TAMP	Tamper antiapertura e antirimozione contenitore contatto N.C.

NOTA: Prima di procedere all'inserimento della SIM, assicurarsi di aver disattivato la richiesta del codice PIN (solo versione PSTN + GSM).

Come inserire la SIM (solo versione PSTN + GSM):

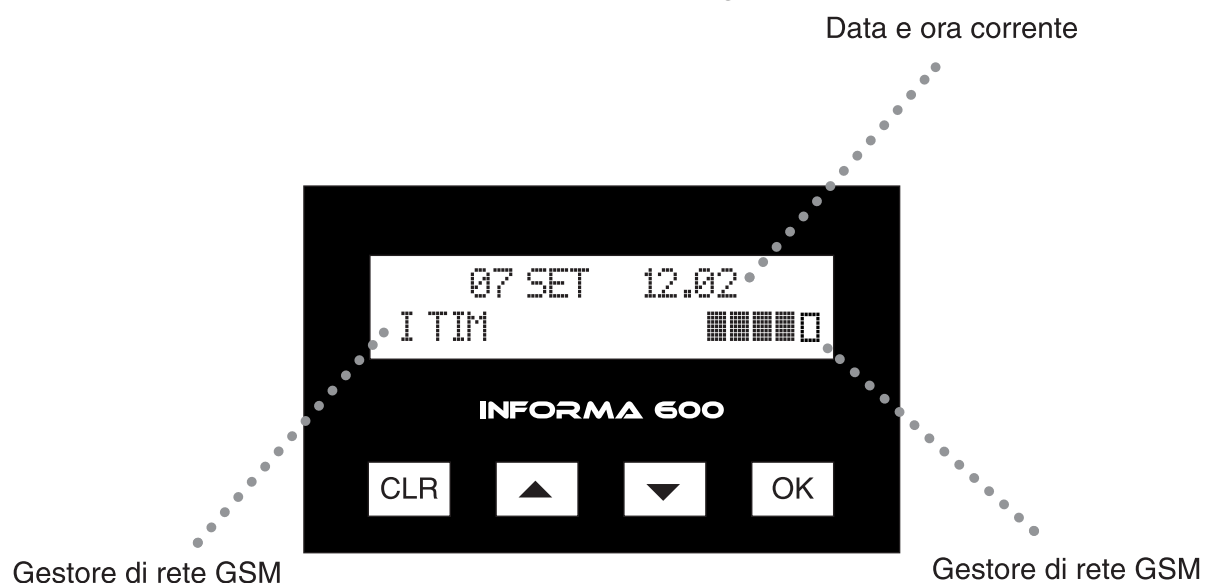


VERIFICA COPERTURA RETE GSM (SOLO VERSIONE PSTN + GSM)

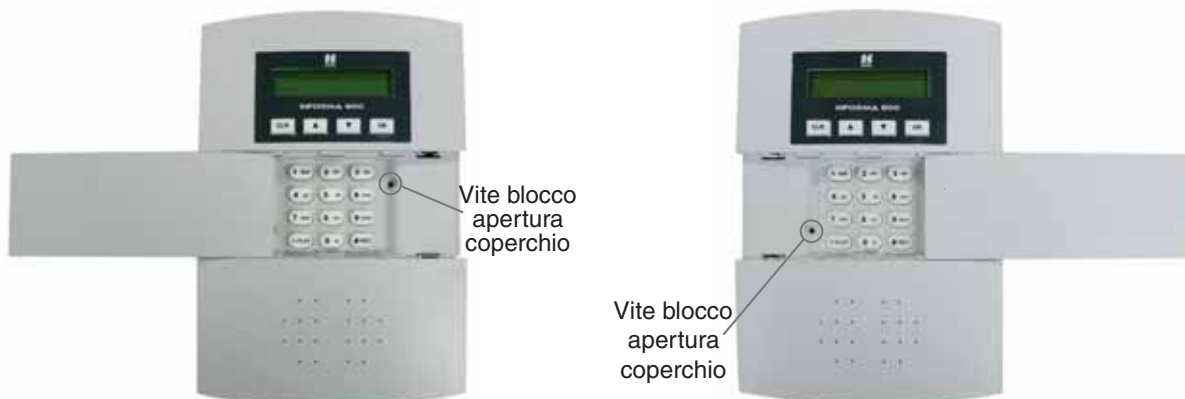
Prima di eseguire l'installazione è opportuno verificare il punto del locale dove è presente il massimo segnale della rete GSM.

L'intensità del segnale della rete GSM (da un minimo di zero a un massimo di cinque) è visualizzato sullo schermo insieme al nome del gestore e la data e ora.

Schermo INFORMA 600 con vista livello del segnale.



Apertura sportello a sinistra e destra con indicazione viti di blocco apertura coperchio



TASTIERA



- consentono di scorrere il menu verso l'alto o il basso e di diminuire o aumentare il volume dell'audio e della suoneria.
- consente di confermare la programmazione effettuata e di accedere al menu accesso. Permette, inoltre, di effettuare e di rispondere ad una chiamata.
- consente di immettere numeri e caratteri.
- consente di registrare i messaggi vocali di allarme e di commutare da carattere a numero.
- consente di ascoltare i messaggi di allarme registrati e di selezionare il carattere Maiuscolo-Minuscolo.
- consente di cancellare una programmazioneeffettuata e di tornare al menu precedente. Permette, inoltre, di terminare o rifiutare una chiamata.

UTILIZZO COMBINATORE COME TELEFONO GSM (SOLO VERSIONE PSTN + GSM VIVA-VOCE)

Il combinatore telefonico INFORMA 600 può essere utilizzato anche come un telefono GSM. Per effettuare una chiamata digitare direttamente le cifre del numero telefonico dalla tastiera che, contemporaneamente, vengono visualizzate sullo schermo e premere, quindi, il tasto [OK]. Durante la conversazione è possibile premere i tasti freccia [▲] e [▼] per modificare il livello dell'audio ricevuto. Per chiudere la conversazione premere il tasto [CLR].

Per richiamare l'ultimo numero, premere il tasto freccia [▲]; sul display compare il messaggio "ULTIMO NUMERO" e, quindi, il tasto [OK], per visualizzare l'ultimo numero chiamato e di nuovo il tasto [OK] per richiamarlo. La funzione di invio chiamate va abilitata da programmazione. Il combinatore, inoltre, consente di ricevere chiamate come un normale telefono GSM. In caso di chiamata ricevuta, se il numero chiamante non è abilitato all'accesso remoto, il dispositivo comincia a squillare evidenziando sullo schermo il numero chiamante. Per rispondere alla chiamata premere il tasto [OK]. Premere i tasti freccia [▲] e [▼] per regolare l'audio e il tasto [CLR] per chiudere la chiamata. La funzione di ricezione chiamate va abilitata da programmazione nel menu "OPZIONI GSM" In caso contrario, il combinatore rifiuterà qualsiasi chiamata da numeri non abilitati all'accesso remoto.

Schermo INFORMA 600 con visualizzazione effettuazione e ricezione chiamata



INTRODUZIONE

Il combinatore telefonico multifunzione serie INFORMA 600 incorpora in un'unica apparecchiatura le seguenti funzioni:

- Combinatore telefonico su linea telefonica e rete GSM per l'invio di messaggi vocali e SMS*
- Telefono GSM viva-voce**
- Attivazione uscite tramite accesso remoto
- Attivazione uscite a costo zero tramite rete GSM*
- Attivazione uscite tramite messaggio SMS con risposta di conferma esecuzione comando*
- Ascolto ambientale su rete GSM**
- Funzione viva-voce su rete GSM*
- Programmatore orario per l'attivazione automatica delle uscite con programmazione festività
- Programmazione estremamente semplificata con menu guidato tramite tastiera e schermo LCD a incorporati
- Programmazione locale e remota tramite PC con relativo software
- Aggiornamento firmware software combinatore locale

* **solo versione PSTN + GSM**

** **solo versione PSTN + GSM viva-voce**

CARATTERISTICHE

■ Canali

Per allarmare il combinatore ed avviare la sequenza delle chiamate sono disponibili 4 distinti canali. In aggiunta ci sono altri 3 ingressi:

- l'ingresso 5, quando attivato, forza la chiamata su linea GSM (solo versione PSTN+GSM).
- l'ingresso 6, associato ad un messaggio vocale, udibile solo con interrogazione a distanza, riporta lo stato dell'impianto di allarme
- l'ingresso di blocco che, se attivato momentaneamente, blocca l'allarme terminando il ciclo di chiamate.

Ognuno degli ingressi è possibile programmarlo come: non utilizzato, normalmente aperto o normalmente chiuso.

■ Uscite

Sono disponibili 5 distinte uscite a negativo (corrente max. 100mA), così suddivise:
Le prime 2 sono programmabili come attivabili da locale tramite tastiera e schermo LCD, e a distanza tramite interrogazione in fonia, messaggi SMS o funzione CLIP (vedere pagina 12) attivazione uscita senza nessun costo (solo versione PSTN+GSM). L'uscita 3 si attiva in caso di guasto linea telefonica. L'uscita 4 si attiva in caso di guasto / assenza copertura rete GSM.

L'uscita 5 programmabile per attivarsi in seguito a una delle seguenti condizioni di evento:

- ▼ batteria scarica (il livello della tensione di alimentazione è sceso sotto l' 85% rispetto al valore nominale)
- ▼ chiamata fallita: si attiva quando una chiamata non è andata a buon fine
- ▼ chiamata [OK]: si attiva quando almeno una chiamata è andata a buon fine
- ▼ chiamata in corso: si attiva durante una chiamata di allarme

Per ognuna delle uscite è possibile programmare:

Lo stato a riposo: disattivato (negativo su eventi) attivato (negativo a riposo), il tipo di uscita stabile o impulsiva, in caso di uscita impulsiva la durata può essere programmata da 1 a 15 secondi.

Per le prime 2 uscite (quelle attivabili in locale o a distanza) è inoltre possibile programmare:

- ▼ L'ingresso associato, tra i sette disponibili, che riporta lo stato effettivo del comando eseguito
- ▼ La funzione CLIP, ovvero se questa uscita è attivabile mediante funzione CLIP
- ▼ Il messaggio SMS (massimo 6 caratteri) da inviare per attivare l'uscita via SMS
- ▼ Il messaggio SMS (massimo 6 caratteri) da inviare per disattivare l'uscita via SMS
- ▼ Il messaggio SMS (massimo 14 caratteri) con cui il dispositivo risponde a seguito di una attivazione via SMS
- ▼ Il messaggio SMS (massimo 14 caratteri) con cui il dispositivo risponde a seguito di una disattivazione via SMS

■ Memoria allarmi

INFORMA 600 può memorizzare fino a 64 allarmi. Per ciascun allarme memorizzato è possibile conoscere ulteriori dettagli come canale attivato, data, ora e numeri chiamati.

■ Programmazione

Programmazione in locale tramite tastiera e schermo LCD integrato tramite menu guidato. Programmazione in locale tramite PC (con software di programmazione installato) e opportuno cavo seriale. Programmazione remota (solo versione PSTN+GSM) tramite invio di messaggi SMS da PC (con software di programmazione installato) e opportuno modem SMS.

■ Numeri telefonici

Possono essere programmati fino a 24 numeri telefonici, ciascuno dei quali può essere composto da un massimo di 20 cifre. Ad ogni numero telefonico possono essere associati uno o più messaggi evento fonia (allarme degli ingressi, batteria scarica, guasto linea telefonica e guasto GSM), uno o più messaggi evento SMS (allarme degli ingressi, batteria scarica, guasto linea telefonica, basso credito residuo GSM, scheda SIM GSM in scadenza). Quando un canale viene allarmato o si verifica uno degli eventi di allarme il combinatore chiama i numeri telefonici assegnati all'evento.

Per ogni numero telefonico, inoltre, è possibile programmare i seguenti parametri:

- ▼ Accesso remoto: per consentire a questo numero l'interrogazione remota in fonia chiamando il numero della scheda GSM abbinata al combinatore, e l'attivazione dei comandi in fonia o tramite l'invio di messaggi SMS (solo versione PSTN+GSM).
- ▼ Linea preferenziale (linea telefonica o GSM): in caso di allarme, il combinatore prova sempre ad eseguire la chiamata tramite la linea impostata, se questo è disponibile, altrimenti dirotta la chiamata sull'altra linea (solo versione PSTN+GSM).
- ▼ Richiesta conferma remota: se abilitata, la chiamata a quel numero è ritenuta completata (a buon fine) solo se si inserisce il codice di STOP o il codice UTENTE.
- ▼ Funzione CLIP comando 1: se abilitata, quel numero telefonico può attivare l'uscita 1 mediante funzione CLIP (solo versione PSTN+GSM).
- ▼ Funzione CLIP comando 2: se abilitata, quel numero telefonico può l'uscita 2 mediante funzione CLIP (solo versione PSTN+GSM).
- ▼ Audio dopo fonia: consente di attivare l'ascolto ambientale o il vivavoce al termine del messaggio vocale di allarme (solo versione PSTN+GSM)

■ **Registrazione e riproduzione dei messaggi fonia**

Possono essere registrati fino a 7 messaggi in fonia separati tramite il microfono e ascoltarli tramite l'altoparlante, entrambi integrati (massimo 15 sec. ciascuno)

I primi 4 messaggi sono associati ai 4 canali di allarme, il messaggio 5 è quello di segnalazione di batteria scarica, il messaggio 6 è quello di segnalazione guasto linea telefonica (solo solo versione PSTN+GSM) e il messaggio 7 è quello di segnalazione guasto GSM (solo solo versione PSTN+GSM)

Sono inoltre disponibili 4 messaggi in fonia (massimo 5 sec. ciascuno), 2 per ogni uscita di comando attivato, 2 per ogni uscita comando disattivato, questi messaggi sono utilizzati come messaggi guida per l'attivazione e la disattivazione a distanza in fonia delle uscite.

■ **Messaggi SMS (solo versione PSTN +GSM)**

Sono disponibili fino a 8 messaggi SMS (massimo 100 caratteri), i primi quattro messaggi sono associati ai quattro canali di allarme, il messaggio 5 è quello di segnalazione batteria scarica, il messaggio 6 è quello di segnalazione guasto linea telefonica, il messaggio 7 è quello di avviso scarso credito residuo (per schede SIM prepagate) e il messaggio 8 è quello di avviso scadenza SIM (per schede SIM prepagate)

■ **Controllo della tensione di alimentazione**

L'ingresso della tensione di alimentazione è costantemente monitorato, in modo tale che, se la stessa scende al di sotto dell' 85% del valore nominale, il messaggio "BATTERIA SCARICA" è visualizzato sullo schermo, si attiva l'uscita di stato 5 (se programmato per segnalare questo evento), e si avvia il ciclo di chiamate su linea telefonica e/o rete GSM.

L'uscita di stato, se programmata come bistabile, si disattiva solo quando la condizione di guasto è ripristinata; come impulsiva, si attiva per il tempo programmato.

■ **Controllo della linea telefonica**

Il combinatore controlla lo stato della linea telefonica e, in caso di guasto o assenza della stessa, sullo schermo del combinatore è visualizzato il messaggio “AVARIA LINEA TEL.”. Nel caso in cui il guasto o assenza della linea telefonica perduri oltre un tempo programmabile (da 1 a 240 secondi), si attiva l’uscita di stato relativa e si avvia il ciclo di chiamate/SMS su rete GSM (solo solo versione PSTN+GSM).

L’uscita di stato, se programmata come bistabile, si disattiva solo quando la condizione di guasto è ripristinata; come impulsiva, si attiva per il tempo programmato.

■ **Controllo del gestore/rete GSM (solo versione PSTN+GSM)**

Il combinatore controlla lo stato del gestore/rete GSM e, in caso di guasto o assenza di copertura rete GSM, sullo schermo del combinatore è visualizzato il messaggio “RICERCA RETE” o “ANOMALIA GSM”. Nel caso in cui il guasto o assenza copertura rete perduri oltre un tempo programmabile (da 1 a 240 minuti), si attiva l’uscita di stato relativa e si avvia il ciclo di chiamate per segnalare il guasto rete GSM su linea telefonica (solo solo versione PSTN+GSM).

L’uscita di stato, se programmata come bistabile, si disattiva solo quando il guasto è ripristinato; come impulsiva, si attiva per il tempo programmato.

■ **Controllo della scheda SIM GSM (solo versione PSTN+GSM)**

Il combinatore controlla continuamente il credito residuo della scheda SIM GSM (in caso di utilizzo di schede prepagate) e, nel caso in cui lo stesso scende al di sotto della soglia impostata, sullo schermo viene visualizzato il messaggio “CRED.RESIDUO INS” e si avvia un ciclo di segnalazioni SMS ai numeri impostati per segnalare il credito residuo. La soglia di credito residuo è programmabile (da 1 a 9 euro).

Il combinatore controlla quotidianamente la data di scadenza impostata della scheda SIM GSM (in caso di utilizzo di schede prepagate) confrontandola con la data dell’orologio del combinatore. In caso di scadenza della stessa sullo schermo viene visualizzato il messaggio “SCADENZA SIM” e si avvia un ciclo di segnalazioni SMS ai numeri programmati per segnalare la scadenza della SIM. La condizione di scadenza SIM è cancellata nel momento in cui si modifica da programmazione la data di scadenza della stessa.

■ **Audio bidirezionale viva-voce e/o ascolto ambientale (solo versione PSTN+GSM viva-voce)**

Tale prestazione consente alla persona chiamata tramite la rete GSM del combinatore, durante un ciclo di allarme relativo a uno dei 4 canali, dopo il messaggio fonia di parlare in viva-voce con il dispositivo tramite microfono e altoparlante integrati, o di ascoltare tramite microfono integrato. La funzione ha una durata massima di 5 minuti che può essere interrotta prematuramente chiudendo la comunicazione dal proprio telefono.

■ **Utilizzo combinatore come telefono GSM (solo versione PSTN+GSM viva-voce)**

L’audio bidirezionale viva-voce , consente di utilizzare il combinatore come un telefono GSM utilizzando la tastiera, lo schermo insieme al microfono e l’altoparlante integrati.

■ Accesso a distanza

Il combinatore può essere interrogato in fonia a distanza da un qualsiasi telefono chiamando sia la linea telefonica a cui il combinatore è collegato, sia il numero della scheda SIM GSM abbinata (solo versione PSTN+GSM).

Per l'accesso a distanza tramite la linea telefonica PSTN: il combinatore risponde dopo un certo numero di squilli impostato (da 1 a 15). Nel caso in cui il parametro numero di squilli è impostato a 0, il dispositivo non risponde mai. È possibile anche interrogare a distanza il dispositivo utilizzando la funzione di salto segreteria: in tal caso chiamare la linea telefonica e chiudere dopo il primo squillo; richiamare, quindi, il dispositivo entro 60 secondi che risponderà immediatamente dopo il primo squillo.

Per l'accesso a distanza tramite rete GSM: occorre in questo caso chiamare il numero della scheda SIM GSM abbinata al dispositivo. Il combinatore, in tal caso, esegue un controllo del numero telefonico chiamante e, solo se questo risulta programmato tra i 24 numeri telefonici e abilitato all'accesso remoto, il combinatore risponde alla chiamata. In caso contrario la chiamata è rifiutata.

■ Funzione CLIP (solo versione PSTN+GSM)

Tale funzione consente l'attivazione di una o entrambe le uscite a costo zero da parte di uno dei 24 numeri telefonici programmati effettuando solo una chiamata alla scheda GSM abbinata al dispositivo. L'uscita deve essere abilitata a tale funzione così come i numeri telefonici che devono eseguire il comando. L'esecuzione del comando CLIP a costo zero è eseguito secondo due modalità distinte a seconda che il numero telefonico che esegue il comando è anche abilitato all'accesso remoto.

Numero telefonico non abilitato all'accesso remoto: chiamare il numero della scheda SIM abbinata al dispositivo. Il combinatore, dopo aver riconosciuto il numero, rifiuta la chiamata ed esegue il comando o i comandi. Il rifiuto della chiamata va considerata come conferma del comando eseguito.

Numero telefonico abilitato all'accesso remoto: chiamare il numero della scheda SIM abbinata al dispositivo e chiudere la chiamata dopo il primo squillo. Il combinatore, dopo aver riconosciuto il numero, esegue il comando o i comandi e richiama quel numero come conferma del comando eseguito.

■ Funzioni remote SMS (solo versione PSTN+GSM)

È possibile eseguire comandi remoti inviando un messaggio SMS al numero della scheda SIM abbinata al combinatore da uno dei 24 numeri telefonici programmati e abilitati all'accesso remoto.

Per attivare un'uscita via SMS, inviare un messaggio SMS costituito dal codice di attivazione (massimo 6 caratteri). Il combinatore, dopo aver eseguito il comando, risponde con un ulteriore messaggio SMS corrispondente allo stato attuale dell'uscita.

È possibile interrogare il combinatore via SMS inviando un messaggio SMS composto dal solo carattere [?]. Da uno dei 24 numeri programmati e abilitati all'accesso remoto. In tal caso il combinatore risponde con un ulteriore messaggio SMS contenente informazioni sul livello della tensione di alimentazione del combinatore, il livello di segnale di rete GSM, il gestore di rete GSM, il credito residuo e la data di scadenza (per schede SIM prepagate) e la versione di firmware del combinatore.

■ Programmatore orario

Il combinatore dispone di 6 programmi orari settimanali con cui è possibile attivare/disattivare le due uscite disponibili in determinati orari e in giorni prefissati.

In ciascun programma orario, sono disponibili i seguenti parametri: attivazione del programma: se disattivato, il programma non è eseguito, descrizione del programma (massimo 12 caratteri), 4 differenti orari in cui è possibile attivare/disattivare le uscite, i giorni settimanali in cui eseguire il programma e 16 differenti periodi di festività in cui il programma non deve essere eseguito.

Per le 16 festività disponibili, è possibile programmare: la descrizione che identifica il periodo di festività (massimo 12 caratteri), la data di inizio del periodo di festività e la data di fine del periodo di festività.

DESCRIZIONE DI FUNZIONAMENTO

■ Funzionamento in caso di allarme

Quando uno dei quattro canali viene allarmato o nel caso si verifichi un evento di anomalia il combinatore avvia la sequenza delle chiamate ai numeri impostati secondo la modalità qui sotto riportata.

In caso di allarme su uno degli ingressi, è possibile ritardare l'invio delle chiamate per un tempo programmabile da 1 a 240 secondi (parametro Ritardo prima chiamata).

I numeri sono chiamati in sequenza secondo il loro ordine numerico. Se a quel numero deve essere inviato il messaggio SMS, questo viene inviato prima della chiamata in fonia (il numero di messaggi SMS da inviare per ogni singolo numero è programmabile da 1 a 9). La chiamata verso un numero telefonico ha inizio dalla linea preferenziale (linea telefonica o GSM) selezionata in programmazione (solo versione PSTN + GSM). Nel caso in cui la linea preferenziale non sia in quel momento disponibile, il combinatore utilizza l'altra linea.

Se la chiamata non ha esito positivo, la stessa verrà ripetuta per un numero massimo di tentativi programmabile (da 1 a 9). In caso di chiamata ricevuta con esito positivo, il numero non viene più richiamato e a quel numero non sono più inviati eventuali ulteriori messaggi SMS (solo versione PSTN + GSM).

Una chiamata è ritenuta terminata con esito positivo (è ritenuta ricevuta dal destinatario) se:

- ▼ È inoltrato il messaggio di allarme in fonia e il parametro Richiesta conferma remota è disabilitato.
- ▼ Quando il chiamato invia, tramite tastiera del proprio telefono, il codice di STOP o il codice UTENTE e il parametro Richiesta conferma remota è abilitato.
- ▼ Digitando il codice UTENTE si interrompe, sempre e comunque, l'intero ciclo di chiamate.
- ▼ Se l'opzione BLOCCO TUTTE CHIAMATE è abilitato, anche digitando il codice di STOP si interrompe l'intero ciclo di chiamate.
- ▼ Se è abilitata l'opzione STOP SE BUON FINE, il ciclo delle chiamate ha termine non appena una chiamata viene ricevuta con esito positivo.

Il messaggio fonia viene ripetuto, nel corso di una singola chiamata, per un numero di volte programmabile (da 1 a 9).

Nel caso sia abilitata l'opzione ascolto ambientale o viva-voce (solo versione PSTN+GSM), il combinatore, al termine del messaggio fonia, attiva la funzione per un tempo massimo di 5 minuti.

Digitando il codice di STOP sul messaggio fonia (parametro Richiesta conferma remota abilitata) si interrompe il messaggio attivando immediatamente la funzione ascolto ambientale/vivavoce.

■ Chiamata su linea telefonica PSTN

In caso di chiamata da effettuare su linea telefonica PSTN, il relè sezionatore di linea scollega i telefoni i locali derivati. Quindi, il dispositivo impegna la linea, la aggancia e la reimpegna (per chiudere eventuali chiamate in corso). La chiamata è effettuata nella modalità prevista dal parametro CONTROLLO TONI DI LINEA.

Parametro CONTROLLO TONI DI LINEA:

- DISABILITATO: il dispositivo, dopo aver impegnato la linea, aspetta cinque secondi per selezionare il numero telefonico e, dopo altri cinque secondi, inizia l'inoltro del messaggio di allarme.
- ABILITATO PARZIALMENTE (senza controllo del tono di libero): dopo aver impegnato la linea il dispositivo attende 5 secondi per selezionare il numero telefonico; al termine della selezione attende per un tempo massimo di 50 secondi il tono di squillo o la voce. In caso di rilevazione del tono di squillo il dispositivo attende la risposta per un tempo massimo di 60 secondi dopo di che passa ad effettuare la chiamata su rete GSM; in caso di rilevazione della voce il dispositivo inoltra il messaggio di allarme. In caso di ricezione del tono di occupato o di congestione il combinatore chiude la linea e passa al numero successivo nella sequenza di chiamate.
- ABILITATO TOTALE: il dispositivo, dopo aver impegnato la linea, attende la rilevazione del tono di libero per un tempo massimo di cinque secondi. Se viene rilevato il tono di libero, il dispositivo seleziona il numero telefonico e la chiamata procede come al punto precedente, altrimenti chiude la linea ed effettua la chiamata su rete GSM.

■ Chiamata su rete GSM

Il dispositivo invia la chiamata e attende la risposta per un tempo massimo di 60 secondi. Non appena l'utente remoto risponde alla chiamata, comincia l'inoltro del messaggio di allarme. In caso di mancata risposta o nel caso venga ricevuto un segnale di occupato, il combinatore passa alla selezione del numero successivo.

PROGRAMMAZIONE LOCALE TRAMITE TASTIERA

Alla prima alimentazione dell'INFORMA 600 sullo schermo lampeggia il messaggio "PROGRAMMARE DATA" per ricordare all'installatore che deve essere impostata l'ora e la data. Questi parametri correttamente programmati consentono di registrare ciascun evento nella memoria allarmi associato ad un ora e una data specifici. Per accedere ai menu locali di programmazione premere il tasto [OK] (sullo schermo appare "INSERIRE CODICE") e, quindi, il codice **TECNICO** (default **123456**) per accedere al menu tecnico di programmazione o il codice **UTENTE** (default **987654**) per accedere al menu delle funzioni utente.

Menu principale installatore

- 1 MEMORIA ALLARMI (per consultare lo storico degli allarmi)
- 2 CREDITO RESIDUO* (per verificare il credito residuo GSM)
- 3 ORA (per modificare l'ora del combinatore)
- 4 DATA (per modificare la data del combinatore)
- 5 MESSAGGI FONIA (per registrare/ascoltare i messaggi in fonia)
- 6 MESSAGGI SMS (per programmare i messaggi SMS)
- 7 NUM. TEL. (per programmare i numeri telefonici e relativi parametri)
- 8 CODICE INSTALL. (per modifica il codice TECNICO)
- 9 CODICE UTENTE (per modificare il codice UTENTE)
- 10 CODICE STOP (per modificare il codice di STOP)
- 11 PROGR. ORARIO (per impostare/attivare i programmi orario)
- 12 OPZIONI INGRESSI (per programmare gli ingressi come norm. chiusi, aperti o non utilizzati)
- 13 OPZIONI USCITE (per programmare i parametri relativi alle uscite)
- 14 OPZIONI COMANDI (per programmare i para,metri relativi ai telecomandi)
- 14 OPZIONI LINEA (per programmare i parametri relativi alla linea telefonica PSTN)
- 15 OPZIONI GSM* (per programmare i parametri relativi alla linea GSM)
- 16 ALTRE OPZIONI (per programmare parametri di uso generale)

Menu principale utente:

- 1 MEMORIA ALLARMI (per consultare lo storico degli allarmi)
- 2 CREDITO RESIDUO (per verificare il credito residuo GSM)
- 3 ORA (per modificare l'ora del combinatore)
- 4 DATA (per modificare la data del combinatore)
- 5 NUM. TEL. (per programmare i numeri telefonici senza i relativi parametri)
- 6 CODICE UTENTE (per modificare il codice UTENTE)
- 7 ESEGUIRE COMANDI (per eseguire eventuali comandi)
- 8 PROGR. ORARIO(per impostare/attivare i programmi orario)
- 9 OPZIONI GSM* (per impostare la scadenza SIM e la funzione di telefono cellulare**)
- 10 ALTRE OPZIONI (per impostare lingua, ora legale e ora solare)

* **solo versione PSTN + GSM**

** **solo versione PSTN + GSM viva-voce**

■ Utilizzo dei menu

Per accedere al menu installatore premere il tasto [OK] e inserire il codice utente di default [1] [2] [3] [4] [5] [6].

Il menu principale installatore è indicato sopra. Alcune voci di questo menu hanno anche dei sottomenu. I due tasti freccia [▲] e [▼] consentono di scorrere i vari menu. Il tasto freccia [▼] serve per spostarsi verso il basso nei menu. Quando si raggiunge l'ultima voce di menu (o la prima) premendo il tasto freccia [▲] ricompare la prima voce (l'ultima voce) di menu. Per entrare in uno dei menu selezionati premere il tasto [OK]. Premere il tasto [CLR] per annullare un dato introdotto o per ritornare al menu precedente. Premendo il tasto [CLR] dal menu principale si esce dalla programmazione.

Vi sono due tipi di parametri che si possono programmare: **parametri di tipo numerico** e **parametri a opzione multipla**. Per i **parametri di tipo numerico**: usare i tasti numerici per inserire il parametro, usare il tasto [OK] per confermare l'immissione del nuovo parametro, usare il tasto [CLR] una volta per cancellare il dato introdotto, due volte per annullare il nuovo inserimento e tornare al menu precedente.

Per i **parametri a opzione multipla**: usare i tasti cursore per selezionare il valore del parametro, usare il tasto [OK] per confermare l'immissione del nuovo parametro, usare il tasto [CLR] per annullare il nuovo inserimento e tornare al menu precedente.

MEMORIA ALLARME

Lo storico allarmi risiede in una memoria non volatile. Se è avvenuta un'interruzione della tensione di alimentazione del combinatore e poi è stata ripristinata, lo storico degli eventi di allarme non viene perso. Occorre tuttavia riprogrammare l'ora e la data affinché i successivi eventi vengano memorizzati con data e ora corretti.

Il massimo numero degli allarmi memorizzati (nuovi allarmi + vecchi allarmi) è 64.

Quando visualizzate "MEMORIA ALLARME", premere [OK] per analizzare il primo nuovo allarme. I nuovi allarmi sono quelli avvenuti dopo l'ultima visualizzazione della stessa memoria. Se non ve ne sono, viene visualizzato "← MEM. ALL. NESSUNO". Se vi sono stati nuovi allarmi, e il primo è stato attivato con il canale 1 alle ore 14 e 32 del giorno 15 di agosto, lo schermo LCD visualizzerà:

← MEM.ALL. +01 IN1 15/08 14:32

Premendo il tasto [OK] si visualizzano ulteriori informazione dell'evento.

MEM.ALL. IN.1 +01 CH. M.01 [OK]

Questo informazione significa che il combinatore ha chiamato con esito positivo il 1° numero telefonico del canale 1, la visualizzazione del simbolo freccia → indica la presenza di ulteriori informazioni premere il tasto freccia [▼] per la visualizzazione dell'informazione supplementare.

Visualizzazione dei nuovi allarmi

Dopo aver visualizzato il primo nuovo allarme, per visualizzare gli altri nuovi allarmi,

usate il tasto freccia [▼] per spostarsi verso il basso nell'elenco degli allarmi. Il numero all'estrema destra in alto aumenterà: +04 significa il quarto nuovo allarme. Se ad esempio vi sono stati 24 nuovi allarmi, è possibile proseguire verso il basso dell'elenco fino alla visualizzazione dell'allarme +24 quello più recente. Arrivati a +24 il tasto freccia [▼] non ha più effetto. Per spostarsi indietro nell'elenco verso allarmi meno recenti, usate il tasto freccia [▲]: raggiungerete di nuovo l'allarme +01 il primo allarme.

Visualizzazione dei vecchi allarmi

I vecchi allarmi sono quelli che sono stati già visualizzati in precedenza in "memoria allarmi". Il vecchio allarme più recente ha -01 visualizzato all'estrema destra in alto. Il secondo allarme più recente ha -02 ecc. Usando il tasto freccia [▲], possono essere analizzati gli allarmi più vecchi. Se non vi sono stati nuovi allarmi, ed il combinatore è stato funzionante per un tempo sufficiente a riportare 64 o più di 64 allarmi, quello più vecchio è identificato da -64.

Gli allarmi più nuovi vengono sovrascritti a quelli più vecchio. Se vi sono stati 10 nuovi allarmi (identificati dal segno +), i vecchi allarmi saranno al massimo 54 (e tra questi ultimi il più vecchio sarà il -54).

Quelle che seguono sono informazioni tipiche registrate nella memoria allarmi. Quando è visualizzato "MEMORIA ALLARMI" e viene premuto il tasto [OK] lo schermo visualizza il primo nuovo allarme (+01). Altri allarmi memorizzati possono essere visualizzati usando i tasti freccia [▲] e [▼] per spostarsi verso l'alto o verso il basso nell'elenco.

Visualizzazione

← MEM. ALL. -60 IN.1 20/05 13:13

Il vecchio allarme più vecchio

← MEM. ALL. -59 IN.4 20/05 12:13

← MEM. ALL. -02 IN.1 20/05 12:13

← MEM. ALL. -01 IN.2 10/05 10:13

Il vecchio allarme più recente

← MEM. ALL. +01 IN.4 20/06 20:20

Il primo nuovo allarme

← MEM. ALL. +02
IN.3 11/07 08:13

Tasto [▲]

← MEM. ALL. +03
IN.1 28/07 22:45

Tasto [▼]

← MEM. ALL. +04
IN.4 09/08 11:13

Il nuovo allarme più recente

✓ NOTA: I NUOVI ALLARMI DIVENTANO VECCHI ALLARMI ALLA SUCCESSIVA VISUALIZZAZIONE DELLA MEMORIA ALLARMI

Se si esce dal modo programmazione dopo aver visualizzato la memoria allarme, e poi si entra di nuovo senza che sia avvenuto alcun nuovo allarme, gli allarmi nell'esempio precedente diventano:

Visualizzazione

← MEM. ALL. -64
IN.1 20/05 13:13

Il vecchio allarme più vecchio

← MEM. ALL. -63
IN.4 20/05 12:13

← MEM. ALL. -06
IN.1 20/05 12:13

← MEM. ALL. -05
IN.2 10/05 10:13

← MEM. ALL. - 04
IN.4 20/06 20:20

← MEM. ALL. - 03
IN.3 11/07 08:13

Tasto [▲]

← MEM. ALL. - 02
IN.1 28/07 22:45

Tasto [▼]

← MEM. ALL. - 01
IN.4 09/08 11:13

Il vecchio allarme più recente

Mentre sono visualizzate le informazioni relative a ingresso, ora e data di un allarme, premendo il tasto [OK] si ha la visualizzazione dei numeri che sono stati chiamati. Usando l'esempio precedente, l'ingresso, l'ora e la data sono le seguenti.

← MEM. ALL. - 04
IN.4 20/06 20:20

Premere il tasto [OK] per visualizzare il primo numero telefonico chiamato. La freccia all'estrema destra in basso indica che sono stati chiamati altri numeri telefonici.

Per ogni numero telefonico viene memorizzato se il numero è stato chiamato in fonia o tramite un messaggio di testo SMS. In caso di chiamata in fonia viene riportato anche l'esito della chiamata e l'eventuale blocco delle successive chiamate. La visualizzazione sullo schermo del combinatore telefonico INFORMA 600 è la seguente: "CH. M01" significa una chiamata in fonia al numero telefonico memorizzato nella posizione 01.

Lo spazio dopo il numero chiamato indica l'esito della chiamata:

- uno spazio vuoto significa nessuna conferma sull'esito della chiamata
- la visualizzazione "[OK]" indica un chiamata andata a buon fine
- la visualizzazione "OFF" indica che l'utente chiamato ha bloccato la sequenza della chiamate.

La sequenza delle chiamate può essere bloccata anche tramite il codice utente immesso sulla tastiera del combinatore in questo caso viene memorizzato il messaggio "TASTIERA OFF", se invece la sequenza della chiamate viene bloccata dall'attivazione del relativo ingresso viene memorizzato il messaggio "INGRESSO OFF".

Per i messaggi di testo SMS non viene memorizzato alcun esito ma solo il numero telefonico a cui è stato inviato.

La visualizzazione del messaggio SMS "M03" significa l'invio di un messaggio di testo SMS al numero telefonico memorizzato nella posizione 03.

Di seguito un esempio di visualizzazioni:

MEM. ALL. IN.1 -03
CH. M.01 [OK] →

Memoria allarme ingresso 1 con chiamata in fonia al numero telefonico memorizzato nella posizione 01 con chiamata a buon fine, la visualizzazione della freccia in basso all'estrema destra indica che sono stati chiamati altri numeri telefonici, premere il tasto freccia [▼] per la visualizzazione:

MEM. ALL. IN.1 -03
← SMS M.02 →

Memoria allarme ingresso 1 con invio di un messaggio di testo SMS al numero telefonico memorizzato nella posizione 02, la visualizzazione delle frecce in basso all'estrema sinistra e destra indicano la presenza di eventi precedenti e successivi, premere il tasto freccia [▲] per visualizzare l'evento precedente e il tasto freccia [▼] per quello successivo.

MEM. ALL. IN.1 -03
← TASTIERA OFF

Memoria allarme ingresso 1 con blocco delle chiamate eseguito tramite l'immissione del codice utente sulla tastiera del combinatore telefonico INFORMA 600, la visualizzazione della sola freccia in basso all'estrema sinistra indica la sola presenza di eventi precedenti.

Anche le chiamate per guasti vengono memorizzati nello stesso modo, l'unica differenza è che invece del canale allarmato viene memorizzato il guasto:

AG per un'anomalia GSM

AL per un guasto alla linea telefonica PSTN

BS per batteria bassa

CR per credito residuo

SS per scadenza SIM

Sommario per la visualizzazione della memoria allarmi:

- Selezionare un allarme che si desidera verificare per ora e data usando i tasti freccia [▲] e [▼] e poi premere il tasto [OK].
- Per rintracciare quali numeri telefonici sono chiamati con il relativo esito e/o l'invio di SMS premere il tasto freccia [▼].
- Per spostarvi in senso inverso, premere il tasto freccia [▲] per visualizzare i numeri telefonici precedenti.
- Premere i tasti freccia [▲] e [▼] in qualsiasi momento per selezionare un altro allarme.
- Per ritornare al Menu principale di programmazione, premere il tasto [CLR] mentre sono visualizzati ora e data di un allarme.

CREDITO RESIDUO (SOLO VERSIONE PSTN + GSM)

Quando sullo schermo viene visualizzato il messaggio “CREDITO RESIDUO” premere il tasto [OK] per sapere il credito disponibile, **questa informazione è disponibile solo quando si utilizza una SIM prepagata.**

ORA E DATA

La programmazione ORA e DATA sono usate per impostare l'orologio in tempo reale. L'ora e la data sono registrate insieme con le informazioni relative all'allarme nella memoria allarmi quando viene attivato un allarme.

✓ Ricordate: ogni volta che manca e si ripristina l'alimentazione occorre reimpostare i dati relativi ad ora e data!

Per visualizzare l'ora corrente

- Mentre è visualizzato “ORA” nel Menu principale installatore, premere il tasto [OK] per visualizzare l'ora corrente. Essa è nel formato 24 ore: 0000 è mezzanotte. 0723 sono le 7 e 23 del mattino. 1350 sono l'1 e 50 del pomeriggio. 2359 sono le 11 e 59 di sera.

Per cambiare l'ora

- Mentre è visualizzata l'ora corrente, immettere il nuovo valore. Immettete 4 cifre per l'ora, nel formato 24 ore.
- Premere il tasto [OK] per confermare l'immissione.
- Per annullare l'immissione e ricominciare, premere il tasto [CLR]. Per ritornare al Menu principale installatore premere di nuovo il tasto [CLR].

Per visualizzare la data corrente

- Mentre “DATA” è visualizzata nel Menu principale installatore, premere il tasto [OK] per visualizzare la data corrente: giorno, mese e anno. 9 aprile 2008 è visualizzato 090408.

Per cambiare la data

- Mentre la data corrente è visualizzata, immettere quella nuova, a 6 cifre. Usate zeri iniziali per valori fino a 9.
- Premere il tasto [OK] per confermare l'immissione.
- Per annullare l'immissione e ricominciare, premere il tasto [CLR]. Per ritornare al Menu principale installatore premere di nuovo il tasto [CLR].

MESSAGGI FONIA

In questo passo di programmazione si registrano i messaggi vocali che verranno inviati dall'INFORMA 600 quando viene allarmato il combinatore. I messaggi possono inoltre essere riprodotti.

Quando compare sullo schermo "MESSAGGI FONIA" e si preme il tasto [OK] è visualizzato il sotto-menu messaggi fonia:

SOTTO-MENU' "MESSAGGI FONIA"

Visualizzazione	Descrizione	Messaggi fonia di default
MESSAGGI FONIA MESS.1 R=# A=*	Messaggio associato al canale 1	Allarme furto
MESSAGGI FONIA MESS.2 R=# A=*	Messaggio associato al canale 2	Allarme rapina
MESSAGGI FONIA MESS.3 R=# A=*	Messaggio associato al canale 3	Nessun messaggio
MESSAGGI FONIA MESS.4 R=# A=*	Messaggio associato al canale 4	Nessun messaggio
MESSAGGI FONIA MESS.BS R=# A=*	Messaggio associato al guasto batteria scarica	Batteria scarica
MESSAGGI FONIA MESS.AL R=# A=*	Messaggio associato al guasto linea telefonica	Assenza linea
MESSAGGI FONIA MESS.AG R=# A=*	Messaggio associato al guasto GSM	Avaria GSM

La durata del singolo messaggio è di un massimo di 15 secondi ciascuno.

Registrare e riprodurre

✓ *Per una corretta registrazione dei messaggi in fonia occorre registrare il messaggio vocale con voce chiara e decisa stando a 10 cm dalle feritorie del microfono che si trovano sul lato sinistro dell'INFORMA 600. Di default vi sono dei messaggi pre-registrati per ascoltarli premere il tasto [*PLAY].*

- Usare i tasti freccia [▲] [▼] per spostarvi a MESS n R=# A=* dove n è il numero messaggio da 1 a 4 e dei guasti.
- Premete il tasto [*PLAY] per riprodurre quel messaggio. Per registrare un nuovo messaggio:
- Premete il tasto [#REC] per avviare la registrazione. Un grafico a barre, formato da quadratini ■■■■■■■■, appare sullo schermo per indicare quanto tempo rimane. La registrazione può continuare fino alla fine, o può essere fermata in anticipo premendo il tasto [*PLAY].
- Il messaggio può essere riprodotto di nuovo premendo il tasto [*REC]. Questo può essere ripetuto per il numero di volte necessario.

MESSAGGI SMS (SOLO VERSIONE PSTN + GSM)

In questo passo di programmazione si memorizzano i messaggi di testo SMS che verranno inviati dall'INFORMA 600 quando viene allarmato il combinatore. I messaggi di testo possono inoltre essere visualizzati.

Quando compare sullo schermo "MESSAGGI SMS" e si preme il tasto [OK] è visualizzato il sotto-menu messaggi SMS.

SOTTO-MENU "MESSAGGI SMS"

Visualizzazione	Descrizione	Messaggio SMS di default
MESSAGGI SMS MESS.SMS INGR.1	Messaggio SMS associato al canale 1	Allarme furto
MESSAGGI SMS MESS.SMS INGR.2	Messaggio SMS associato al canale 2	Allarme aggressione
MESSAGGI SMS MESS.SMS INGR.3	Messaggio SMS associato al canale 3	Allarme incendio
MESSAGGI SMS MESS.SMS INGR.4	Messaggio associato al canale 4	Allarme ausiliario
MESSAGGI SMS MESS.SMS BATT.SC.	Messaggio SMS associato al guasto batteria scarica	Batteria scarica
MESSAGGI SMS MESS.SMS ANOM.LIN	Messaggio SMS associato al guasto linea telefonica	Attenzione! Guasto linea telefonica
MESSAGGI SMS MESS.SMS CRED.INS	Messaggio SMS associato al credito insufficiente	Attenzione! Credito residuo insufficiente
MESSAGGI SMS MESS.SMS SCAD.SIM	Messaggio SMS associato alla scadenza SIM	Attenzione! Scheda SIM in scadenza

■ Programmazione "MESSAGGI SMS"

In questo caso la tastiera del combinatore va utilizzata in modo simile a quella di un telefono cellulare. Dopo aver selezionato il messaggio SMS da modificare, premere il tasto [OK] per entrare in modalità di modifica messaggi SMS.

In tale modalità premendo il tasto [CLR] si cancella l'ultimo carattere; premendo il tasto [OK] si conferma la modifica del messaggio. Per annullare l'operazione di modifica premere uno dei tasti cursore seguito dal tasto [OK] (con il tasto [CLR] si ritorna in modalità di modifica).

Il tasto [#] permette di commutare dalla modalità di inserimento alfanumerico alla modalità di inserimento numerico e viceversa.

In modalità di inserimento numerico, i tasti numerici inseriscono le rispettive cifre numeriche.

In modalità di inserimento alfanumerico premere ripetutamente le cifre numeriche per inserire i caratteri riportati sulle stesse.

Il tasto [1] premuto ripetutamente consente di inserire i simboli [spazio], [!], [“], [#], [\$],

[%], [&], ['], [(,)], [*], [_], [^], [1]

Il tasto [0] premuto ripetutamente consente di inserire i simboli [+], [-], [/], [:], [;], [<], [=], [>], [?], [@], [0].

Il tasto [*] consente di passare dalla modalità di inserimento alfanumerico low-case (caratteri minuscoli) alla modalità di inserimento upper-case (caratteri maiuscoli) e viceversa.

NUMERI TELEFONO

Possono essere programmati 24 numeri telefonici. Oltre ai numeri, possono essere programmati ritardi e caratteri speciali. Ogni numero telefonico può avere fino a 20 cifre compresi i caratteri non numerici. Ogni numero telefonico può essere assegnato a un determinato canale di allarme o guasto o a tutti i canali e guasti (ovvero verrà chiamato indipendentemente dal canale allarmato o guasto). Questa associazione tra canale e numero di telefono e altre opzioni specifiche come l'impostazione di chiamata in fonia a SMS deve essere programmata specificamente per ogni numero telefonico.

Per selezionare un numero telefonico

- Quando visualizzate "NUM.TEL." Premete [OK].
- Immettere un numero di 2 cifre da 01 a 24 in relazione al numero di telefono che si vuol selezionare.
- "NUM.TEL.(1:24) nn " nn è quindi visualizzato, dove nn è il numero di 2 cifre impostato.

Programmazione numeri telefonici: come per i parametri di tipo numerico, usare i tasti numerici per inserire il numero telefonico, il tasto [*] per inserire la cifra *, il tasto [#] per inserire la cifra #, il tasto freccia [▼] per inserire il carattere [E] (pausa di due secondi con funzione di esclusione per centralini), il tasto freccia [▲] per inserire il carattere P (pausa di due secondi).

Funzione esclusione per centralini: in caso si colleghi l'ingresso linea telefonica a una delle linee interne di un centralino, è possibile escludere alcune cifre del numero telefonico impostato (quelle per accedere alla linea esterna del centralino) dalla selezione del numero telefonico su rete GSM. In tal caso, inserire dopo le cifre per accedere alla linea esterna del centralino, il carattere [E] tramite il tasto freccia [▼].

Per visualizzare il numero telefonico che è attualmente programmato

- Premere il tasto [OK]
- Se nessun numero è programmato, visualizzerete "NON PROGRAMMATO"

Se un numero è stato già programmato, ed è composto da 16 cifre o meno, vedrete sul display l'intero numero. Se è composto da più di 16 cifre, le prime 14 sono visualizzate seguite da una freccia rivolta verso destra per indicare che vi sono altre cifre.

Il seguente esempio mostra un numero che ha solo 10 cifre.

0	2	3	8	0	3	6	3	6								
---	---	---	---	---	---	---	---	---	--	--	--	--	--	--	--	--

Il seguente esempio mostra un numero telefonico composto da più di 16 cifre e caratteri di ritardo. Le prime 14 cifre sono visualizzate. P ed E sono i caratteri di ritardo. La freccia rivolta a destra indica che vi sono che vi sono altre cifre:

9	E	0	1	1	6	8	0	1	4	3	2	1	9		→
---	---	---	---	---	---	---	---	---	---	---	---	---	---	--	---

Premete il tasto freccia [▼] per visualizzare le cifre rimanenti. La freccia rivolta a sinistra indica che questa è l'ultima parte del numero telefonico:

←	2	4	7	3	D	8									
---	---	---	---	---	---	---	--	--	--	--	--	--	--	--	--

Mentre l'ultima parte di un numero lungo è visualizzato, premere il tasto freccia [▲] per visualizzare di nuovo la prima parte del numero.

Mentre un numero breve o la prima parte di un numero lungo è visualizzato, premere il tasto [CLR] per ritornare alla visualizzazione di "NUM.TEL. nn".

Programmare un numero telefonico

Mentre il numero telefonico corrente, è "NON PROGRAMMATO" o visualizzato, immettete il nuovo numero telefonico. Questo può comprendere caratteri di ritardo, ed i caratteri speciali. Se il numero telefonico attualmente visualizzato ha più di 16 cifre, l'ultima parte del numero telefonico deve essere sul display per potere iniziare la programmazione del nuovo numero. Quando viene immessa la prima nuova cifra, sul display scompare il numero precedente e la nuova cifra viene visualizzata all'estrema sinistra. Se viene immesso un numero telefonico composto da più di 16 cifre, con la 17^a immissione sul display scompare il numero precedente. Questa e le successive immissioni sono visualizzate ad iniziare da sinistra. Il tasto freccia [?] può essere premuto per osservare di nuovo la prima parte del numero telefonico.

Per le cifre da 0 a 9, immettere tali cifre in sequenza.

- Premete il tasto [CLR] per annullare una immissione e ricominciare. Premete di nuovo il tasto [CLR] per ritornare alla visualizzazione di "NUM.TEL.nn".
- Premete uno dei tasti della tabella seguente per cancellare il numero telefonico, immettere un carattere di ritardo, un carattere speciale o l'esclusione del centralino.

Tasto	Descrizione
CLR	Cancellare il numero telefonico attuale
▲	Inserisce pausa di 2 secondi. Visualizzato come "P"
▼	Inserisce pausa di 2 secondi ed esclusione centralino. Visualizzato come "E"
[OK]	Salva il numero telefonico.
*	Inserisce la pressione del tasto [*]. Visualizzato come "*"
#	Inserisce la pressione del tasto [#]. Visualizzato come "#"

SOTTO-MENU CANALI E OPZIONI DELLO SPECIFICO NUMERO DI TELEFONO

Visualizzazione	Descrizione
FON.INGRESSI	Assegna il numero telefonico a una chiamata in fonia per un ingresso specifico da 1 a 4 e di un guasto specifico. B (tasto [5]) Batteria Bassa L (tasto [6]) Assenza Linea Telefonica G (tasto [7]) Avaria GSM
SMS INGRESSI	Assegna il numero telefonico all'invio di un messaggio di testo SMS per un ingresso specifico da 1 a 4 e di un guasto specifico. B (tasto [5]) Batteria Bassa L (tasto [6]) Assenza Linea Telefonica C (tasto [7]) Credito Residuo Insufficiente S (tasto [8]) Scadenza SIM
AUD.INGRESSI	Per ogni ingresso da 1 a 4 si può abilitare la funzione VIVAVOCE, ASCOLTO AMB. e NESSUNO solo su chiamate GSM.
LIN.PREFER.*	Per ogni singolo numero telefonico si può selezionare la linea preferenziale PSTN o GSM.
RICH.COD.BLOCCO	Per ogni singolo numero telefonico si può abilitare la richiesta di codice di blocco. L'immissione del codice di blocco fa terminare la chiamata con esito positivo.
ACCESSO REMOTO	Abilita il numero telefonico all'accesso remoto e l'attivazione dei comandi in fonia o tramite invio di messaggi SMS.
FUNZ.CLIP C1	Abilita il numero telefonico attivazione dell'uscita 1 a costo zero. Solo su scheda GSM.
FUNZ.CLIP C2	Abilita il numero telefonico attivazione dell'uscita 2 a costo zero. Solo su scheda GSM.

- Usare i tasti freccia [▲] e [▼] per richiamare una voce sul display.
- Premere il tasto [OK] per visualizzare il valore attualmente programmato per quella voce.
- Premete i tasti [OK] o [CLR] per mantenere il valore. Si ritorna poi al sotto-menu del numero telefonico.
- Altrimenti usate i tasti freccia [▲] e [▼] per selezionare un nuovo valore.
- Premere il tasto [OK] per confermare il nuovo valore, il tasto [CLR] per annullare l'immissione. Si ritorna poi al sotto-menu del numero telefonico.
- Premete di nuovo il tasto [CLR], si ritorna alla visualizzazione di "NUM.TEL.(1:24)".

✓ *Se le opzioni RICH.COD.BLOCCO e BLOCCO TUTTE CHIAMATE sono abilitate, digitando il codice di STOP si interrompe l'intero ciclo di chiamate.*

* La programmazione opzione ingresso forzato chiamata GSM ha la priorità, verificare perciò la configurazione di questo ingresso

CODICE INSTALLATORE, CODICE UTENTE, CODICE STOP

Il codice installatore di default è **123456**.

Il codice utente di default è **987654**.

Il codice di stop di default è **654321**.

Per visualizzare il codice attualmente programmato

Usare i tasti freccia [▲] e [▼] per spostarsi verso l'alto o verso il basso nel Menu principale di programmazione fino a quando il codice desiderato è visualizzato. Premere il tasto [OK] per visualizzare il codice.

Per cambiare il codice.

- Immettere il nuovo codice a 6 cifre.
- Per confermare l'immissione premere il tasto [OK]. Si ritorna al menu principale.
- Oppure, premere il tasto [CLR] per annullare l'immissione e ricominciare. Per ritornare al menu principale premere di nuovo il tasto [CLR].

✓ *I codici installatore, utente e di stop devono essere diversi, codici uguali non vengono accettati.*

PROGRAMMATORE ORARIO

Tramite questa passo di programmazione si entra ai sotto-menu del programmatore orario, attraverso il quale il combinatore attiva/disattiva automaticamente alla data e all'ora programmata le uscite 1 e 2.

Quando sullo schermo viene visualizzato "SELEZ. FUNZIONE PROG. ORARIO" premere il tasto [OK] per accedere nel sotto-menu, utilizzare i tasti freccia [▲] [▼] per scorrere le varie voci.

La prima voce è "PROG .ORARIO ON/OFF PROGR.". Tramite questo passo si abilitano/disabilitano i 6 programmi orari.

Premere il tasto [OK] e di seguito selezionare il numero di programma orario da 1 a 6 che si desidera attivare/disattivare. Utilizzare i tasti freccia [▲] [▼] per abilitare ON o disabilitare OFF il programma orario.

Quando sullo schermo viene visualizzato la voce "PROGR. ORARIO INS/MOD. PROG." premere il tasto [OK] e di seguito selezionare il numero di programma orario da 1 a 6, sullo schermo compare "PROGRAMMA 1" utilizzando la tastiera come quella di un telefono cellulare per la composizione di messaggi di testo SMS per la descrizione del programma 1: Esempi "PROGRAMMA 1 condizion.."

Premere il tasto [OK] per accedere al relativo sotto-menu.

La voce “PROGRAMMA 1 MOD. ORARIO 1” permette di programmare l’ora, per cambiare un orari già programmato premere il tasto [CLR] e inserire le nuove cifre.

La voce “PROGRAMMA ATTIVITA’ 1” permette, dopo aver premuto il tasto [OK] di selezionare con i tasti freccia [▲] [▼] la voce “NESSUNA” (disabilita l’attivazione/disattivazione di qualsiasi uscita), la voce “ATT. COMANDO 1” (abilita l’attivazione automatica dell’uscita 1 nel periodo programmato (settimane,giorni e ore)), la voce “DIS.COMANDO 1” (abilita la disattivazione automatica dell’uscita 1 nel periodo programmato (settimane, giorni e ore)).

Ricordarsi di selezionare la voce desiderata con il tasto [OK] e confermare il dato programmato con il tasto [OK].

Nei successivi sotto-menu è possibile programmare l’attivazione e disattivazione dell’uscita 2 tramite le voci “ATTIVITA’ 1 ATT. COMANDO 2” e ATTIVITA’ 1 DIS. COMANDO 2”.

La stessa programmazione vale per: “MOD. ORARIO 2”, ATTIVITA’ 2”, “MOD. ORARIO 3”, ATTIVITA’ 3” e “MOD. ORARIO 4”, ATTIVITA’ 4”.

Sempre nel sotto-menu la voce “PROGRAMMA 1 G. SETTIM. ABIL.” permette di abilitare i giorni della settimana da Lunedì a Venerdì di funzionamento del programma. Premere il tasto [OK] e utilizzare i tasti da [1] a [7] per abilitare/disabilitare i giorni della settimana.

Nell’esempio sotto riportato sono abilitati i giorni Lunedì, Mercoledì e Venerdì per il Programma 1.

LMMGVSD ABIL.P1 X - X- -X- - (1 - 7)

La successiva voce del sotto-menu “PROGRAMMA 1 FESTIV. ABIL.” disabilita il normale funzionamento del programma e le uscite rimangono inattive. Premere il tasto [OK] e utilizzare i tasti freccia [▲] e [▼] per abilitare/disabilitare il programma festività, premere il tasto [OK] per confermare e il tasto [CLR] per cancellare le modifiche e uscire.

La voce “PROGRAMMA 1 CANCELLA PROG.” presente nel sotto-menu permette di cancellare tutti i dati di una programmazione oraria.

Premere il tasto [OK] per accedere alla voce “CANCELLA PROG.? CLR=NO [OK]=SI “ premere il tasto [OK] per confermare la cancellazione o il tasto [CLR] per uscire.

Premere il tasto [CLR] fino a ritornare nel menu “PROGR. ORARIO INS/MOD: PROG.” premere il tasto freccia [▼] per accedere alla programmazione dei 16 periodi di festività. Quando viene visualizzato sullo schermo la voce “PROGR. ORARIO INS/MOD FEST. premere il tasto [OK] e successivamente premere un tasto da 1 a 16 per selezionare il periodo di festività che si desidera programmare.

Premere il tasto [OK] per accedere al sotto-menu di programmazione delle festività. La voce “FESTIVITA’ 01” permette utilizzando la tastiera come quella di un telefono

cellulare per la composizione di messaggi di testo SMS per la descrizione del programma 1: Esempi “FESTIVITA’ 1 Natale”.

Premere il tasto **[OK]** per al sotto-menu successivo “FESTIVITA’ DATA INIZIO” premere il tasto **[OK]** e digitare le cifre della data giorno e mese in cui ha inizio il periodo di festività. Per cambiare una data già programmata, premere il tasto **[CLR]** e inserire poi la nuova data seguita dal tasto **[OK]** per confermare.

Premere il tasto **[CLR]** per uscire e premere poi il tasto freccia **[▼]** per visualizzare la voce “FESTIVITA’ 01 DATA FINE” premere il tasto **[OK]** e digitare le cifre della data giorno e mese in cui ha inizio il periodo di festività. Per cambiare una data già programmata, premere il tasto **[CLR]** e inserire poi la nuova data seguita dal tasto **[OK]** per confermare.

Esempio di programmazione festività:

- Data inizio 24/12
- Data fine 01/01

Il periodo di festività inizia il 24 dicembre dell’anno in corso e termina il 1 gennaio dell’anno successivo.

Durante questo periodo vengono disabilitate tutte le attivazioni/disattivazione delle uscite.

Premere il tasto **[CLR]** fino a ritornare nel menu “PROGR. ORARIO INS/MOD: PROG.”. Premere il tasto freccia **[▼]** per visualizzare sullo schermo la voce “PROGR.ORARIO RESET PROGR.”. Questo menu permette di cancellare tutte le programmazioni orarie. Premere il tasto **[OK]** per accedere alla voce “RESET PROGR.? CLR=NO **[OK]**=SI “ Premere il tasto **[OK]** per confermare la cancellazione o il tasto **[CLR]** per uscire.

OPZIONI INGRESSI

Tramite questa voce è possibile programmare se il singolo ingresso non è utilizzato o configurarlo normalmente aperto o normalmente chiuso.

Quando sullo schermo viene visualizzato “SELEZ. FUNZIONE OPZIONI INGRESSI” premere il tasto [OK] e utilizzare i tasti freccia [▲] e [▼] per selezionare il numero d’ingresso desiderato e premere il tasto [OK] utilizzare i tasti freccia [▲] e [▼] per disabilitare l’ingresso o scegliere il tipo di attivazione tramite un contatto normalmente aperto o normalmente chiuso premere il tasto [OK] per confermare o il tasto [CLR] per uscire.

SOTTO-MENU OPZIONI INGRESSI

Ingresso	Opzioni
INGRESSO 1	INGRESSO NON UTILIZZATO INGRESSO NORM, CHIUSO INGRESSO NORM. APERTO
INGRESSO 2	INGRESSO NON UTILIZZATO INGRESSO NORM, CHIUSO INGRESSO NORM. APERTO
INGRESSO 3	INGRESSO NON UTILIZZATO INGRESSO NORM, CHIUSO INGRESSO NORM. APERTO
INGRESSO 4	INGRESSO NON UTILIZZATO INGRESSO NORM, CHIUSO INGRESSO NORM. APERTO
INGRESSO FORZATO CHIAMATA GSM	INGRESSO NON UTILIZZATO INGRESSO NORM, CHIUSO INGRESSO NORM. APERTO
INGRESSO STATO IMPIANTO	INGRESSO NON UTILIZZATO INGRESSO NORM, CHIUSO INGRESSO NORM. APERTO
INGRESSO BLOCCO CHIAMATE	INGRESSO NON UTILIZZATO INGRESSO NORM, CHIUSO INGRESSO NORM. APERTO

✓ *In neretto le opzioni ingresso di default.*

OPZIONI USCITE

Tramite questa voce è possibile programmare lo stato a riposo, il tipo e la durata delle singola uscite.

Quando sullo schermo viene visualizzato “SELEZ. FUNZIONE OPZIONI USCITE” premere il tasto [OK] e utilizzare i tasti freccia [▲] e [▼] per selezionare il numero d'uscita desiderato e premere il tasto [OK] utilizzare i tasti freccia [▲] e [▼] per scegliere lo stato a riposo, il tipo di uscita, la durata dell'uscita solo se il tipo di uscita è tipo impulsiva e solo per l'uscita 5 l'evento, premere il tasto [OK] per confermare o il tasto [CLR] per uscire.

SOTTO-MENU OPZIONI USCITE

Uscita	Opzioni			
	STATO A RIPOSO	TIPO USCITA	DURATA USCITA	EVENTO USCITA 5
USCITA 1	DISATTIVATA	BISTABILE	NON DISPONIBILE	NON DISPONIBILE
	ATTIVATA	IMPULSIVA	(1 : 15 sec)	
USCITA 2	DISATTIVATA	BISTABILE	NON DISPONIBILE	NON DISPONIBILE
	ATTIVATA	IMPULSIVA	(1 : 15 sec)	
USCITA 3	DISATTIVATA	BISTABILE	NON DISPONIBILE	NON DISPONIBILE
	ATTIVATA	IMPULSIVA	(1 : 15 sec)	
USCITA 4	DISATTIVATA	BISTABILE	NON DISPONIBILE	NON DISPONIBILE
	ATTIVATA	IMPULSIVA	(1 : 15 sec)	
USCITA 5	DISATTIVATA	BISTABILE	NON DISPONIBILE	CHIAMATA FALLITA CHIAMATA [OK] CHIAMATA IN CORSO BATTERIA SCARICA
	ATTIVATA	IMPULSIVA	(1 : 15 sec)	

✓ *In neretto le opzioni di default*

OPZIONI COMANDI

Tramite questa voce è possibile programmare le opzioni comandi delle uscite 1 e 2. Associando un comando a un ingresso il combinatore verifica che il comando si stato effettivamente eseguito, leggendo lo stato dell'ingresso associato. Associando un comando ad un ingresso si perde la funzione dell'ingresso.

Quando sullo schermo viene visualizzato "SELEZ. FUNZIONE OPZIONI COMANDI" premere il tasto [OK] e utilizzare i tasti freccia [▲] e [▼] per selezionare il "COMANDO 1" o il "COMANDO 2" premere il tasto [OK] per selezionare quella desiderata utilizzare i tasti freccia [▲] e [▼] per scegliere la programmazione del comando desiderata premere il tasto [OK] per confermare o il tasto [CLR] per uscire.

ATTENZIONE: *In caso di uscita programmata come IMPULSIVA, lo stato del comando è quello dell' ingresso associato e non dallo stato dell'uscita.*

SOTTO-MENU OPZIONI COMANDI

COMANDO 1	OPZIONE	COMANDO 2	OPZIONE
INGRESSO ASSOCIATO	NESSUNO INGRESSO 1 INGRESSO 2 INGRESSO 3 INGRESSO 4 INGRESSO FORZATO CHIAMATA GSM INGRESSO STATO IMPIANTO INGRESSO BLOCCO CHIAMATE	INGRESSO ASSOCIATO	NESSUNO INGRESSO 1 INGRESSO 2 INGRESSO 3 INGRESSO 4 INGRESSO FORZATO CHIAMATA GSM INGRESSO STATO IMPIANTO INGRESSO BLOCCO CHIAMATE
FUNZIONE CLIP	NO SI	FUNZIONE CLIP	NO SI
MESSAGGIO COMANDO ATTIVAZIONE	NESSUN MESSAGGIO REGISTRAZIONE MESSAGGIO ATTIVAZIONE	MESSAGGIO COMANDO ATTIVAZIONE	NESSUN MESSAGGIO REGISTRAZIONE MESSAGGIO ATTIVAZIONE
MESSAGGIO COMANDO DISATTIVAZIONE	NESSUN MESSAGGIO REGISTRAZIONE MESSAGGIO DISATTIVAZIONE	MESSAGGIO COMANDO DISATTIVAZIONE	NESSUN MESSAGGIO REGISTRAZIONE MESSAGGIO DISATTIVAZIONE
DESCRIZIONE COMANDO ATTIVAZIONE	1 ATTIVATO	DESCRIZIONE COMANDO ATTIVAZIONE	2 ATTIVATO
DESCRIZIONE COMANDO DISATTIVAZIONE	1 DISATTIVATO	DESCRIZIONE COMANDO DISATTIVAZIONE	2 DISATTIVATO
SMS COMANDO ATTIVAZIONE	ON1	SMS COMANDO ATTIVAZIONE	ON2
SMS COMANDO DISATTIVAZIONE	OFF1	SMS COMANDO DISATTIVAZIONE	OFF2

✓ *In neretto le opzioni di default*

Esempio:

Utilizzo del COMANDO 1 per l'attivazione di una caldaia con verifica del comando eseguito sull'INGRESSO 1.

Programmazione:

- Associare l'INGRESSO 1 al COMANDO1
- Registrare il MESSAGGIO COMANDO ATTIVAZIONE “Caldaia attivata” e registrare il MESSAGGIO COMANDO DISATTIVAZIONE “Caldaia disattivata”
- Programmare l'USCITA 1 IMPUSIVA di 5 secondi

Collegamenti:

Collegare l'uscita 1 del combinatore al comando attivazione caldaia e l'ingresso 1 del combinatore su un'uscita che riporta l'accensione della caldaia.

Esecuzione comando

Collegarsi da remoto al combinatore telefonico INFORMA 600, vedi ACCESSO A DISTANZA, attivare l'uscita 1 e attendere che il combinatore annunci “Caldaia attivata” in questo modo si ha la conferma che il comando è andato a buon fine.

OPZIONI LINEA

Tramite questa voce è possibile programmare le opzioni della linea telefonica PSTN. Quando sullo schermo viene visualizzato “SELEZ. FUNZIONE OPZIONI LINEA” premere il tasto [OK] e utilizzare i tasti freccia [▲] e [▼] per scorrere tutte le opzioni di linea premere il tasto [OK] per selezionare quella desiderata utilizzare i tasti freccia [▲] e [▼] per scegliere la programmazione dell'opzione desiderata premere il tasto [OK] per confermare o il tasto [CLR] per uscire.

SOTTO-MENU OPZIONI LINEA

RITARDO SEGNALAZIONE ANOMALIA	40 (1 : 240 sec)
SELEZIONE	DTMF DECADICA
RIVELAZIONI TONI	TOTALE PARZIALE DISABILITATA
SQUILLI RISPOSTA	0 (0 : 15 squilli)
ESCLUSIONE SEGRETERIA	NO SI

✓ *In neretto le opzioni di default.*

OPZIONI GSM (SOLO VERSIONE GSM + PSTN)

Tramite questa voce è possibile programmare le opzioni GSM.

Quando sullo schermo viene visualizzato “SELEZ. FUNZIONE OPZIONI GSM” premere il tasto [OK] e utilizzare i tasti freccia [▲] e [▼] per scorrere tutte le opzioni di linea premere il tasto [OK] per selezionare quella desiderata utilizzare i tasti freccia [▲] e [▼] per scegliere la programmazione dell'opzione desiderata premere il tasto [OK] per confermare o il tasto [CLR] per uscire.

SOTTO-MENU OPZIONI GSM

RITARDO SEGNALAZIONE ANOMALIA	10 (1 : 240 min)
CONTROLLO CREDITO	NO SI
SOGLIA CREDITO RESIDUO	3 (0 : 9)
SCADENZA SIM	NON PROGRAMMATO INSERIRE GIORNO E MESE
FUNZIONE TELEFONO*	INVIO CHIAMATE NO / SI RICEZIONE CHIAMATE NO / SI
PREFISSO INTERNAZIONALE	39

✓ *In neretto le opzioni di default.*

✓ *solo versione PSTN+GSM viva-voce*

ALTRE OPZIONI

Tramite questa voce è possibile programmare le altre opzioni.

Quando sullo schermo viene visualizzato “SELEZ. FUNZIONE ALTRE OPZIONI” premere il tasto [OK] e utilizzare i tasti freccia [▲] e [▼] per scorrere tutte le opzioni di linea premere il tasto [OK] per selezionare quella desiderata utilizzare i tasti freccia [▲] e [▼] per scegliere la programmazione dell'opzione desiderata premere il tasto [OK] per confermare o il tasto [CLR] per uscire.

SOTTO-MENU ALTRE OPZIONI

NAZIONE	ITALIA / UNITED KINGDOM / DEUTSCHLAND / FRANCE / ESPANE
LINGUA	ITALIANA / ENGLISH / DEUTSCH / FRANCAIS / ESPANOL
ORA LEGALE	INSERIRE ORA E DATA INIZIO ORA LEGALE
ORA SOLARE	INSERIRE ORA E DATA INIZIO ORA SOLARE
NUMERO CHIAMATE	2 (1 : 9)
NUMERO RIPETIZIONE MESSAGGI	3 (1 : 9)
NUMERO INVIO SMS	1 (1 : 9)
BLOCCO TUTTE CHIAMATE	NO SI
STOP SE BUON FINE	NO SI
RITARDO PRIMA CHIAMATA	0 (0 : 240sec)
VERSIONE FIRMWARE	VISUALIZZAZIONE DELLA VERSIONE FIRMWARE

✓ *In neretto le opzioni ingresso di default*

RIPRISTINO DEI VALORI DI DEFAULT

Questa operazione cancella tutti i parametri di programmazione, ad eccezione dei messaggi vocali e la memoria degli allarmi:

- 1 Spegnere il combinatore, attendere alcuni secondi.
- 2 Premere e mantenere premuti i tasti [*] e [#] .
- 3 Alimentare il combinatore
- 4 Rilasciare i tasti quando si ascolta il messaggio "PROGRAMMAZIONE CANCELLATA"

ACCESSO A DISTANZA

Il combinatore può essere interrogato in fonìa a distanza da un qualsiasi telefono chiamando sia la linea telefonica a cui il combinatore è collegato, sia il numero della scheda SIM GSM abbinata (solo versione PSTN+GSM).

Per l'accesso a distanza tramite la linea telefonica PSTN: il combinatore risponde dopo un certo numero di squilli impostato (da 1 a 15). Nel caso in cui il parametro numero di squilli è impostato a 0, il dispositivo non risponde mai. È possibile anche interrogare a distanza il dispositivo utilizzando la funzione di salto segreteria: in tal caso chiamare la linea telefonica e chiudere dopo il primo squillo; richiamare, quindi, il dispositivo entro 60 secondi che risponderà immediatamente dopo il primo squillo.

Per l'accesso a distanza tramite rete GSM: occorre in questo caso chiamare il numero della scheda SIM GSM abbinata al dispositivo. Il combinatore, in tal caso, esegue un controllo del numero telefonico chiamante e, solo se questo risulta programmato tra i 24 numeri telefonici e abilitato all'accesso remoto, il combinatore risponde alla chiamata. In caso contrario la chiamata è rifiutata.

Una volta che il combinatore ha risposto alla chiamata, digitare il codice **UTENTE** (default **987654**). Tramite accesso a distanza è possibile, interrogare il dispositivo per conoscerne lo stato (stato dell'ingresso 6 e dei quattro canali di allarme), il credito residuo (solo versione PSTN+GSM) in caso di SIM prepagate, ed eventuali guasti (batteria scarica, guasto linea telefonica, guasto GSM, basso credito residuo, SIM in scadenza).

È possibile inoltre: verificare la memoria degli ultimi allarmi, impostare/verificare l'orologio del combinatore (data e ora), programmare tutti i numeri telefonici (senza, però, poterne modificare i parametri), modificare il codice **UTENTE** (default **987654**), eseguire eventuali attivazioni delle uscite, verificare/modificare la data di scadenza della scheda SIM abbinata (solo versione PSTN+GSM). Tutte queste funzioni sono guidate da un menu vocale preregistrato.

Funzione	Digitare tasto
Verifica stato sistema	[1]
Memoria allarmi	[2]
Funzione orologio	[3]
Programmazione numeri telefonici	[4]
Modifica codice	[5]
Per eseguire comandi	[6]
Data scadenza SIM	[7]
Per terminare	[0]
Per riascoltare	[#]

Quando si programma un nuovo numero telefonico, ricordarsi di premere: [* 1] per inserire una pausa di 2 secondi con funzione esclusione per centralini (in verifica si ascolta il messaggio “E”), [* 2] per inserire una pausa di due secondi (in verifica si ascolta un bip), [* 3] per inserire la cifra *, [* 4] per inserire la cifra # e [* 0] per annullare la digitazione del nuovo numero telefonico.

PROGRAMMAZIONE TRAMITE SOFTWARE DI TELEGESTIONE

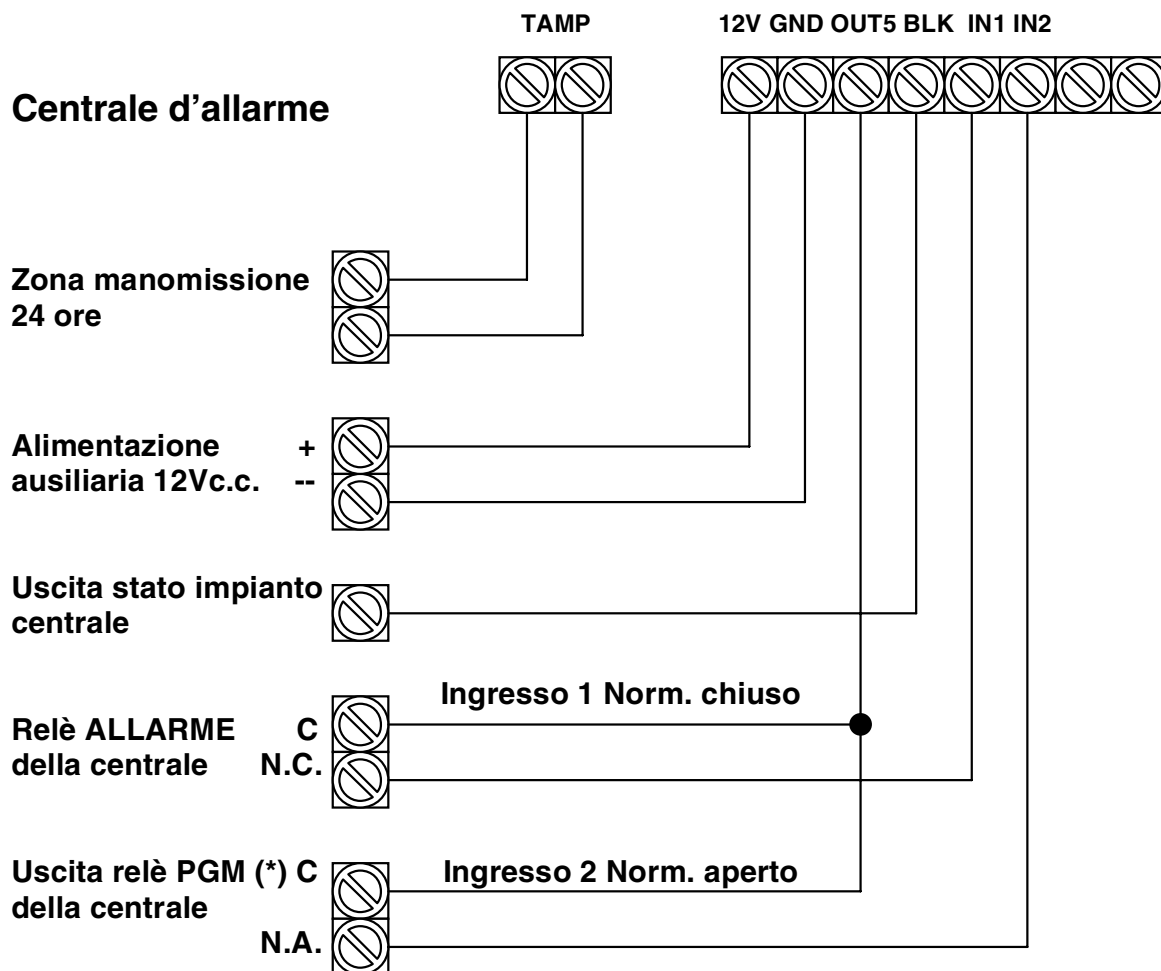
La programmazione può essere effettuata in maniera semplice e veloce, salvando la programmazione del singolo combinatore, utilizzando il software di telegestione in ambiente Windows INFORMA 600.

La programmazione può essere effettuata localmente tramite il cavo seriale e da remoto tramite il MODEM SMS.

CARATTERISTICHE TECNICHE

Alimentazione:	12Vc.c, (nom.); da 11.5Vc.c. a 13.8Vc.c.
Assorbimenti a riposo:	160mA a schermo spento 200mA a schermo acceso
Assorbimento in allarme (GSM):	700mA a schermo acceso con picchi da 2A
Assorbimento in allarme (PSTN):	350mA con schermo acceso
Autoprotezioni:	antiapertura e antistrappo
Tastiera:	a 16 tasti alfanumerici
Schermo:	LCD a 2 righe 16 caratteri
Ingressi:	7, N.C.,N.A. e N.U.
Uscite:	5 logiche
Messaggi fonia:	7 da 15 sec massimo
Messaggi SMS:	8 da 100 caratteri massimo
Memoria allarmi:	64 eventi con data e ora
Gestione a distanza:	tramite menu vocale, funzione CLIP a costo zero
Funzioni GSM:	controllo credito e scadenza SIM, telefono viva-voce (GSM)
Modulo GSM:	Dual Band 900/1800 Mhz
Temperatura di funzionamento:	da +5°C a +40°C
Armadio:	plastica ABS
Dimensioni: (mm) LxAx P	150 x 225 x 45

ESEMPIO DI COLLEGAMENTO



(*) ad esempio "Mancanza rete", "Batteria bassa", ecc.

Dichiarazione di conformità:

Dias S.r.l., Via Triboniano, 25 – 20156 MILANO dichiara che l'apparecchiatura **INFORMA 600D** è conforme ai requisiti essenziali richiesti dalle normative comunitarie:

- R&TTE 1999/5/CE
- 89/336/CEE
- 73/23/CEE
- CEI 79-2

sono stati applicati i seguenti documenti normativi:

EN 60950
EN 301 489-1 e EN 301 489-7



Dichiarazione di conformità:

Dias S.r.l., Via Triboniano, 25 – 20156 MILANO dichiara che le apparecchiature **INFORMA 600DGSM** e **INFORMA 600DGSMV** sono conformi ai requisiti essenziali richiesti dalle normative comunitarie:

- R&TTE 1999/5/CE
- 89/336/CEE
- 73/23/CEE
- CEI 79-2

sono stati applicati i seguenti documenti normativi:

EN 60950
EN 301 489-1 e EN 301 489-7
EN 301 511



dias s.r.l.

distribuzione apparecchiature sicurezza



Via Triboniano, 25 - 20156 MILANO - Tel. 02.38036.901 - Fax 02.38036.950 - Email: dias@dias.it

DT01195DI0908R01