

IT

EN

FR

SUBLIM



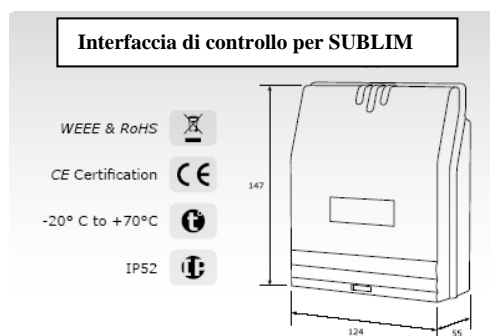
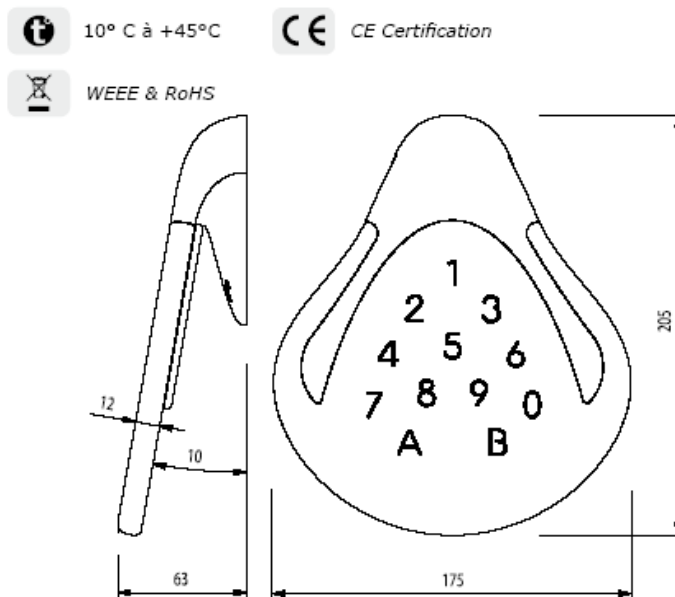
MANUALE D'INSTALLAZIONE

Tastiera retro-illuminata con interfaccia elettronica

Intervallo: Digicode / Gamma : Digicode

1] Presentazione prodotto

- Nessuna chiave meccanica.
- Retroilluminata.
- Acciaio inox e in policarbonato
- Incisione laser dei numeri e lettere al suo interno del materiale in policarbonato.
- Varie Tensioni
- Installazione con viti Torx
- Protezione del circuito stampato da un rivestimento di vernice
- 100 codici utente
 - Risposta visiva ed acustica
 - Lunghezza del cavo specifico (tra SUBLIM e interfaccia remota): 3m.
 - 2 Relé
 - Dimensioni (LxWxD): 205x175xx63 mm
 - Tensione d'ingresso:
12 a 24V AC,
12 a 48V DC.
 - Consumo (3 Relé di controllo + tastiera):
 - 12V AC > A riposo 90mA,
 - 12V AC > 2 relé attivi 260mA,
 - 24V AC > A riposo 120mA,
 - 24V AC > 2 relé attivi 150mA,
 - 12V DC > A riposo 275mA,
 - 12V DC > 2 relé attivi 350mA,
 - 24V DC > A riposo 140mA,
 - 24V DC > 2 relé attivi 175mA,



2] Note e raccomandazioni

Raccomandazioni collegamenti

- La distanza tra la SUBLIM e l'interfaccia di controllo deve essere compresa al massimo nei 3 m.
- Avere cura di non far passare il cavo vicino a cavi di alimentazione <<alto voltaggio>> (es: 230 V AC).

Raccomandazioni alimentazione

Ci sono due tipi di alimentatori per questa Tastiera Digicode : ARD12 o BS60.

Avvertenze






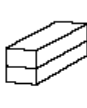




- Il geo-posizionamento dei tasti digitali è programmato in fabbrica. Una volta che questa unità viene installata nel sito, verificare il geo-posizionamento dei tasti digitali, come spiegato da manuale.
- Per motivi di sicurezza cambiare il codice master di fabbrica.

- Quando si seleziona un codice master e un codice utente non usate codici semplici (Esempio 3 4 5 6 7)

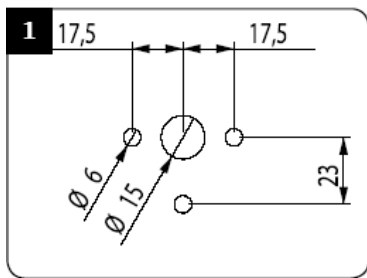
Raccomandazioni installazione

- Per ottimizzare l'uso della SUBLIME e prevenire interferenze non volute, verificare che la tastiera sia montata su un piano, una superficie solida e non soggetta a vibrazioni.
- Montare la tastiera su una superficie piana per evitare atti di vandalismo ed assicurare un montaggio ideale.
- Per evitare che il sistema sia influenzato da campi elettromagnetici, non dimenticate di montare il variatore in parallelo alla serratura.
- e' essenziale che l'interfaccia della SUBLIM sia installata in un luogo chiuso, protetto dagli agenti atmosferici.

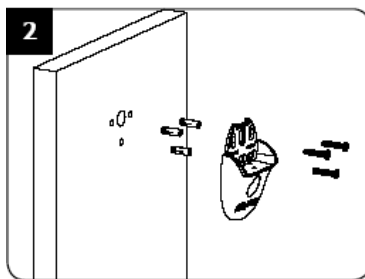
3] Kit di montaggio

										
Varistore	-	TCB Viti di Legno (4.5X35)	S6 Tasselli	TF 6 Vite a frugola (M4x8)	T20 Caccia vite	scatola Caccia vite	Vite svasata Phillips (M4x35)	Tassello	Filo sigillatura tappo	Piastra di fissaggio interfaccia
Interfaccia	-	-	-	-	-	-	2	2	2	1
SUBLIM	1	3	3	1	1	1	2	2	-	-

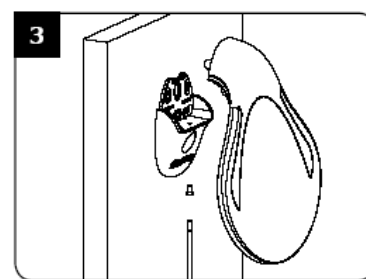
4] Installazione



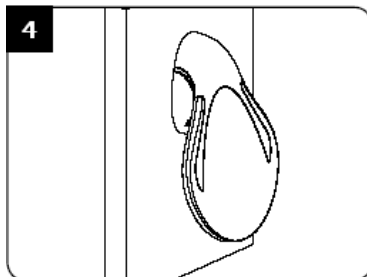
Verificare la distanza tra la SUBLIM e la sua interfaccia elettronica (vedere pag 3). Mettere la piastra nera della SUBLIM sul muro a il contenitore della interfaccia elettronica poi segnare con una penna nera le posizioni dei fori poi fare i fori (6mm diametro foro e 35mm di profondità) e i fori per l'accesso dei cavi.



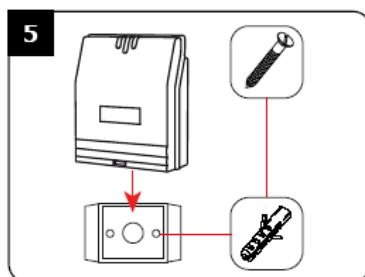
Inserire i 3 tasselli nei fori. Montare la piastra nera della SUBLIM con un cacciavite (M4x35).



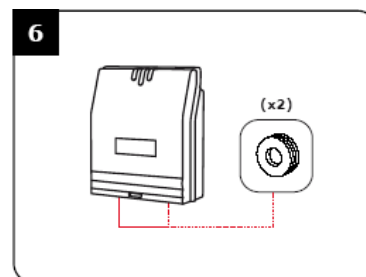
Inserire il cavo nei fori di accesso della piastra nera. Poi montare la tastiera sulla piastra nera, piazzando prima la parte superiore nei ganci poi la parte inferiore.



Fissare il tastierino per la piastra utilizzando la dotazione (M4x8) Viti Torx ® e chiave hardware Allen. Terminare l'installazione del prodotto, inserendo il tappo per la vite.

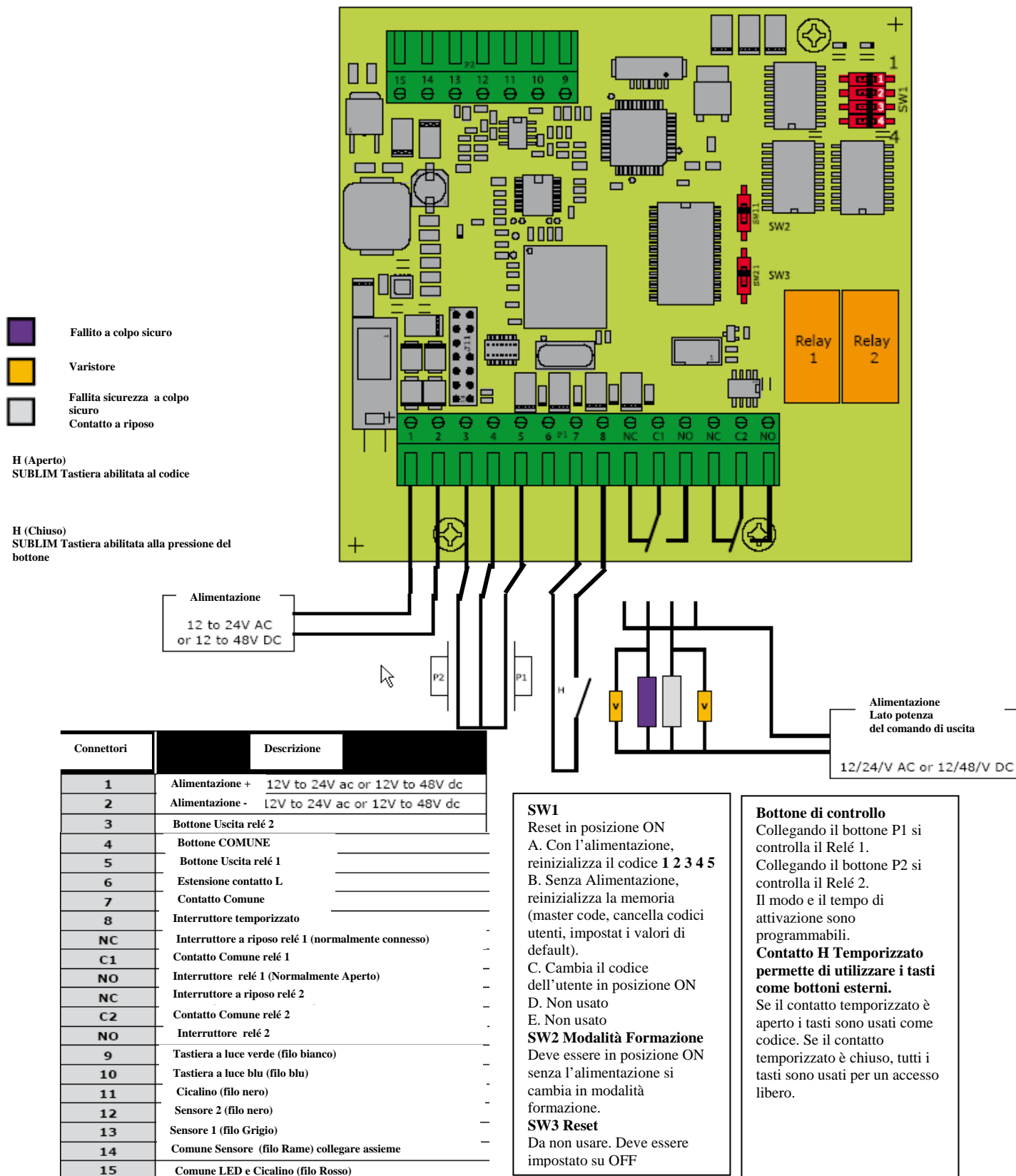


Inserire i 2 tasselli di plastica nei fori. Piazzare il coperchio dell'interfaccia elettronica e fissarlo al muro usando le viti M4x30 in dotazione. Far scorrere la scatola dall'alto verso il basso fino alla staffa.



Inserire i cavi nella interfaccia elettronica e collegare i cavi al terminale. Non dimenticate di installare il variatore sulla serratura. (Vedere pag.4, Note e raccomandazioni).

5] SUBLIM 2 Relé – Diagramma e connessioni



Come effettuare la programmazione

1. Togliere alimentazione alla tastiera.
2. Impostare switch SW2 (vedi pag.prec.) in posizione ON.
3. Alimentare la tastiera
4. I tasti sono programmabili nel seguente ordine: **1, 2, 3, 4, 5, 6, 7, 8, 9, 0, A e B.**
5. Seleziona il centro del tasto "1" con la punta di una matita fino a quando la tastiera non emette un segnale acustico lungo (ne emette uno corto ogni volta che un tasto è premuto)
6. Dopo aver premuto il tasto **B**, la tastiera emette un lungo segnale acustico. Se invece è avvenuto un errore, ripetere la procedura di nuovo. Altrimenti, sposta la posizione dello switch SW2 alla posizione OFF. La tastiera emette di nuovo un lungo segnale acustico.
7. Premere ogni tasto per verificare l'avvenuta programmazione della tastiera. Un suono viene emesso per ogni tasto che viene premuto.

Impostazioni di fabbrica della SUBLIM

- Nessun codice
 - Tempo di accensione: 10s
 - Tempo di accensione tutti i relé: 1 secondo
 - Numero di caratteri: 5
 - Codice master di fabbrica: 1 2 3 4 5
 - Tempo di programmazione di sicurezza: 120 secondi
 - Cambio caratteri Utente:
 - i. Relé 1 (Gruppo 1) = **A e B**
 - ii. Relé 2 (Gruppo 2) = **1 e 3**
- Segnali sonori:**
- 1 suono breve = Acceso
 - 1 suono lungo = Validazione della programmazione effettuata o accesso autorizzato.
 - 2 suoni brevi = Programmazione ingresso o uscita
 - 4 suoni brevi = Errore inserimento.
- Codici usati e accesso codici:**
- Ogni tasto della tastiera può essere usato per inserire codici.

- Il codice master e il codice di accesso alla porta deve essere compreso tra 4 o 5 caratteri.
- Il codice master NON DEVE essere usato come codice di accesso.
- I codici **0 0 0 0 0** e **0 0 0 0** sono usati per cancellare un codice esistente e comunque NON DEVONO essere usati come codici di accesso.
- I codici NON DEVONO iniziare con la lettera **B** che è riservata per cancellare l'inserimento dei codici.

Switch 1 (switch a 4 posizioni SW1) in posizione ON.

Codice MASTER di fabbrica e codice di Reset.

Switch 2 (switch a 4 posizioni SW1) in posizione ON.

Cambio codice utente da parte dell'utente.

A] Reset Master code e codice utente

1. **Digitare il codice master due volte** (1 2 3 4 5 valore di fabbrica codice master).
2 suoni vengono emessi per confermare l'attivazione del modo programmazione.
2. **Premere A6 per reset del codice Master del codice utente.**
 - a. un suono viene emesso.
 - b. Premere **A** e **B** per confermare il reset di tutte le memorie della tastiera.
 - c. aspettare l'emissione di due suoni
 - d. Il codice master viene reimpostato al suo valore di fabbrica e tutti i codici utente sono cancellati dalla tastiera.
 - e. una volta che il reset è stato completato la tastiera ritorna in modo operativo ed in attesa.

OPPURE

1. **togliere l'alimentazione e impostare lo switch 1** per ulteriori informazioni su dove è posizionato sulla scheda lo switch, riferirsi alle pagine precedenti.
2. **Ridare alimentazione.**
 - a. aspettare circa 3 secondi

- b. Due suoni vengono emessi a conferma del reset avvenuto sulla tastiera.
- c. Impostare lo switch 1 in posizione OFF.
- d. il codice master viene reimpostato al suo valore di fabbrica 1 2 3 4 5 e tutti i codici utente sono cancellati dalla tastiera.

B] Impostazione numero caratteri del codice

1. **Digitare il codice master due volte** (1 2 3 4 5 valore di fabbrica codice master).
2 suoni vengono emessi per confermare l'attivazione del modo programmazione.
2. **Premere A4 per programmare la lunghezza del codice come numero di caratteri**
 - a. un suono viene emesso
 - b. Premere **4** o **5** per elencare i numeri di caratteri per il codice
 - c. un suono viene emesso a conferma della programmazione della lunghezza del codice
3. **Premere A5 per modificare il codice master.**
 - a. un suono viene emesso
 - b. digitare il nuovo codice master di 4 o 5 caratteri
 - c. un suono conferma l'operazione di programmazione del nuovo codice

4. Premere B per uscire dal modo programmazione.

2 suoni sono emessi per confermare che la tastiera è tornata in modo operativo ed in attesa di comandi.

4 suoni indica un errore avvenuto durante la programmazione

ESEMPIO:

Voi avete un codice master ed un codice utente di 5 caratteri. Lo volete cambiare in codici di 4 caratteri. Seguite le istruzioni precedentemente descritte per cambiare il codice Master. Quando il numero dei caratteri del codice master cambia da 5 a 4 caratteri, automaticamente i codici utente diventano di 4 caratteri, nello stesso tempo.

Esempio: Se il vostro codice master o codice utente è : **1 2 3 6 9**, dopo la modifica da 5 caratteri a 4 caratteri esso diventerà **2 3 6 9**. Se si vuole cambiare il codice master (e di conseguenza il codice utente) da 4 caratteri a 5 caratteri, seguite la medesima procedura. quando si cambia da 4 caratteri a 5 caratteri, il numero **0** verrà aggiunto all'inizio del codice master di default, di conseguenza anche nei codici utente.

Esempio: Si vuole cambiare il codice Master di 4 caratteri **2 3 6 9** ; esso, in 5 caratteri diventa **0 2 3 6 9**.

Si raccomanda la programmazione dei codici con 5 caratteri e poi, dopo, cambiare il numero dei caratteri.

C] Cambiare il codice Master

Il codice Master è usato solo per entrare in modo programmazione.

1. Digitare il codice Master due volte.
(1 2 3 4 5 Valore di default del codice master). 2 suoni sono emessi a conferma dell'ingresso in modo programmazione.
2. Premere **A5** per modificare il codice Master.
 - a. Un suono viene emesso.
 - b. inserire il nuovo codice di 4 o 5 cifre

- c. un suono viene emesso per confermare che il nuovo codice master è stato programmato.

3. Premere B per uscire dal modo di programmazione.

2 suoni sono emessi a conferma che la tastiera è ora operativa ed in attesa di comando.

D] Aggiungere, cambiare o cancellare un codice utente

I codici gruppo (chiamato anche righe classificate per ogni codice individuale) sono differenti:

- **Relé 1** (Gruppo 1: Da indirizzo 00 a indirizzo 59, relé di uscita 1).
- **Relé 2** (Gruppo 2: Da indirizzo 60 a indirizzo 99, relé uscita 2).

1. Digitare il codice Master 2 volte. (1 2 3 4 5 valore di default).

2 suoni vengono emessi per confermare l'entrata in modo programmazione

2. Per aggiungere un codice utente, digitare la zona utente (Da 00 a 99).

Se la zona utente è già utilizzata sentirete 4 suoni, inserire il codice di 4 o 5 cifre.

3. Per Cambiare un codice utente digitare il codice zona.

- 4 suoni vengono emessi ad indicare che la zona utente è già programmata.
- Inserire il nuovo codice di 4 o 5 cifre
- Un suono viene emesso a conferma dell'inserimento del nuovo codice.

4. Premere il tasto B per uscire dalla programmazione.

Due suoni vengono emessi per confermare il ritorno al normale funzionamento della tastiera.

5. Per cancellare un codice utente digitare il codice zona.

- 4 suoni vengono emessi.
- Premere **0 0 0 0 0** se la lunghezza dei codici impostata è di 5 cifre oppure **0 0 0 0** se la lunghezza dei codici impostata è di 4 cifre
- Un suono viene emesso a conferma che i codici utente sono stati cancellati.

Se il codice inserito corrisponde ad un codice già esistente o è lo stesso del codice Master, 4 suoni vengono emessi indicante che c'è un errore. I codici 0 0 0 0 0 e 0 0 0 0 sono usati per cancellare un codice esistente piuttosto che usato per aprire delle porte.

E] Tempo di attivazione

Questa sezione spiega come si programma l'illuminazione della tastiera e il tempo di attivazione dei Relé.

1. **Digitare il codice Master due volte (1 2 3 4 5 valore di default del codice master).** 2 suoni vengono emessi a conferma della entrata in programmazione.
2. **Premere A0 per programmare il tempo di pressione dei tasti della tastiera e il loro tempo di illuminazione.**
 - a. 1 suono viene emesso.
 - b. Inserire il tempo di attivazione in secondi – **10** per 10 secondi fino a **99** per 99 secondi. La retroilluminazione si attiverà dopo l'ultima pressione di un tasto per 10 secondi per esempio oppure si spegnerà se viene riconosciuto dalla tastiera un codice valido.
 - c. Premere **00** se si vuole la retroilluminazione in modo permanente.
 - d. Un suono viene emesso per confermare la scelta del tempo di accensione o utilizzo del Relé.
3. **Premere A1 per programmare il tempo di attivazione del Relé 1 (tempo di apertura della porta).**
 - Un suono viene emesso.
 - Per assegnare un tempo in secondi – **01** per un secondo fino ad **99** per 99 secondi.
 - Premere **00** per attivare o disattivare in modo permanente
 - Un suono viene emesso per confermare il tempo assegnato.
4. **Premere B per uscire dal modo programmazione.**

2 suoni sono emessi a confermare che la tastiera è operativa e pronta ad accettare un comando.

4 suoni indica che c'è stato un'errore nella programmazione.

F] Reset codice Master

- Durante il normale funzionamento , impostare lo switch 1 (posizione 4 switch SW1) in posizione ON.
- Aspettare 1 secondo a poi rimuovere il cavaliere settando lo switch 1 in posizione OFF.
- Un suono viene emesso.
- Il codice master viene memorizzato al suo valore di default **1 2 3 4 5** se si è impostato le 5 cifre e **1 2 3 4** se si è impostato le 4 cifre.

G] Cambio del codice d'ingresso da parte dell'utente

- Il permesso di cambiare il proprio codice da parte dell'utente è determinato dalla posizione dello switch 2 (4 posizione switch SW1)
 - Imposta switch 2 a posizione OFF per prevenire che si possa cambiare il codice, e in posizione ON per permettere il cambiamento.
1. **Inserire il codice in uso.**
 - a. Il relé di accesso viene attivato:
 - b. un suono viene emesso.
 2. **Premere 2-tasti di codice sub-master**
 - a. Relé 1, al primo uso: **A e B**
 - b. Relé 2, al primo uso: **1 e 3.**
 - c. un suono viene emesso per autorizzare il cambio.
 3. **Digitare il nuovo codice**

2 suoni vengono emessi per confermare il nuovo codice.
 4. **Verifica che il nuovo codice utente sia stato accettato nella modifica**

H] Impostare il codice Sub-Master

1. **Digitare il codice master due volte (1 2 3 4 5 codice master di default).** 2 suoni sono emessi per confermare l'entrata nel modo programmazione.
2. **Relé 1 (Gruppo 1): Tipo A7.**
Relé 2 (Gruppo 2): Tipo A8.

- Questo inserimento abilita Voi ad inserire due cifre per cambiare il codice utente per ogni gruppo.
- Un suono viene emesso.
- digitare le due cifre.
- un secondo suono è emesso a conferma dell'avvenuta programmazione.

Es: Premere **A7** poi digitare le due cifre che si vuole cambiare. Poi ripetere l'operazione premendo **A8**.

3. Premere B per uscire dal modo programmazione

2 suoni sono emessi per confermare che la tastiera è operativa e in attesa di un codice.

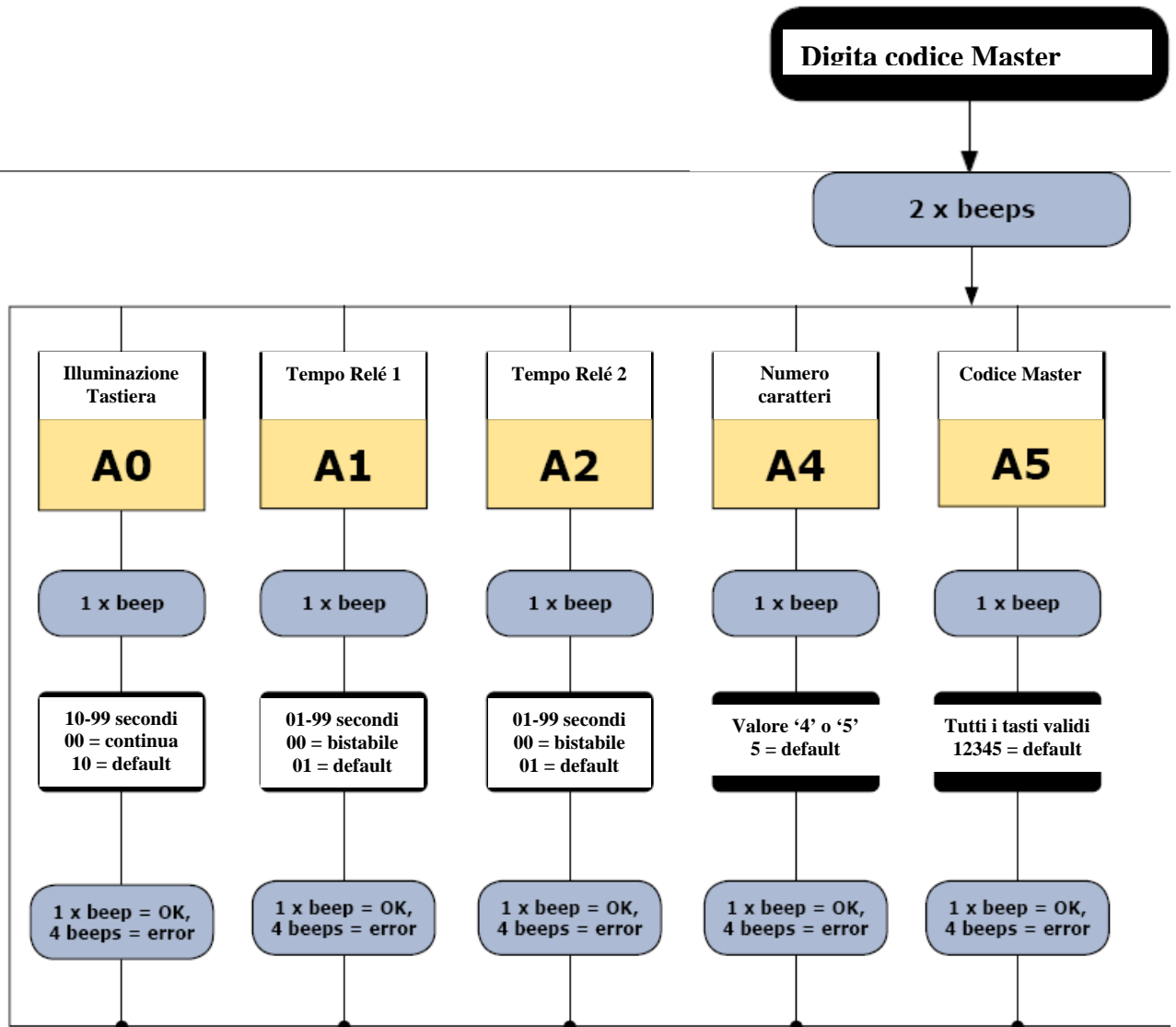
I] Segnali di Risposta

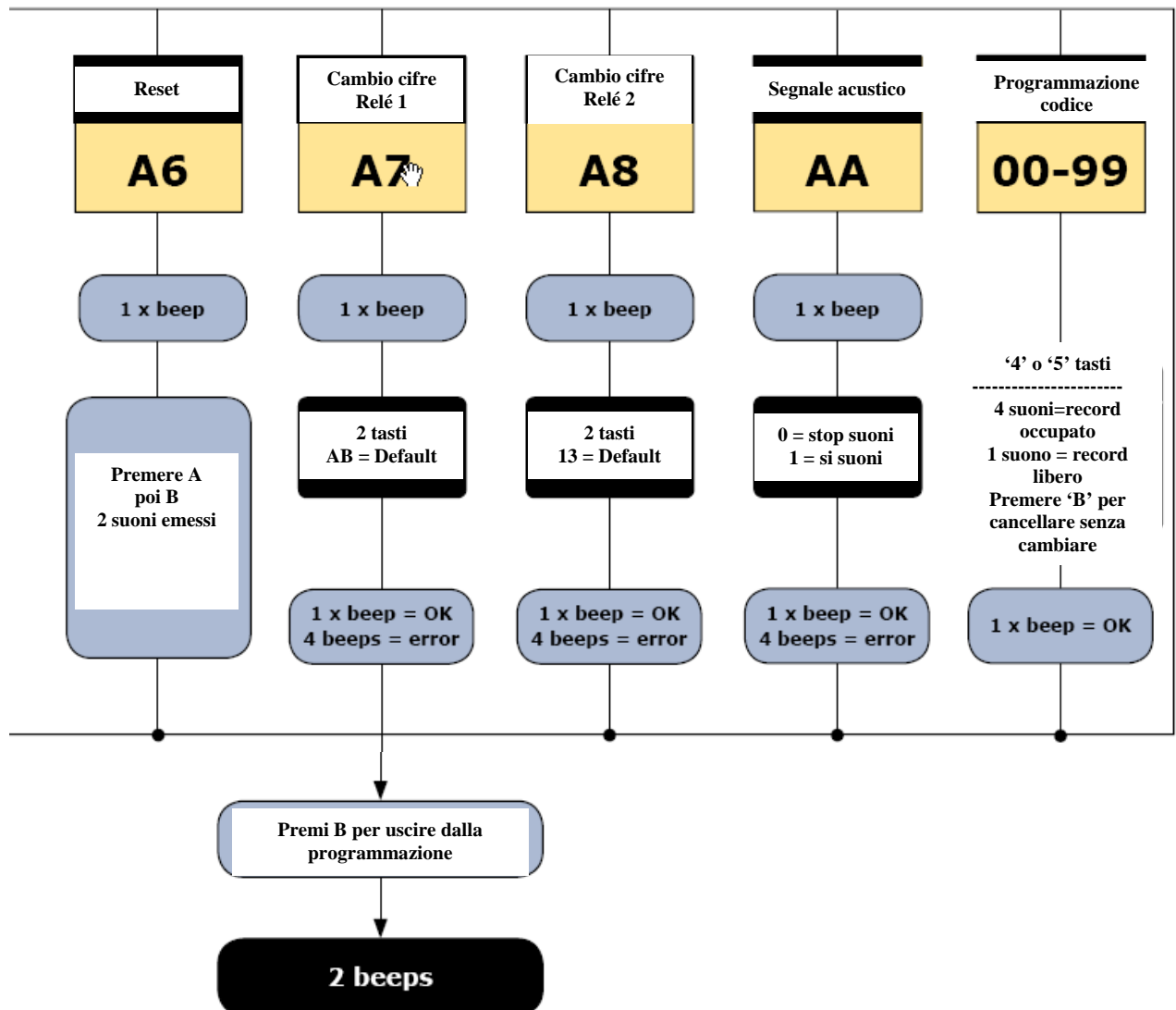
I segnali acustici sono abilitati in modo programmazione e quando il relé viene attivato dopo l'accettazione di un codice valido. Per abilitare i segnali acustici si preme i tasti:

- 1. Digitare il codice master due volte. (1 2 3 4 5 valore di default del codice master).** 2 suoni sono emessi per confermare l'entrata nel modo programmazione.
- 2. Premere AA.**
 - a. un suono viene emesso.
 - b. Premere **0** per disabilitare il segnale acustico durante la pressione dei tasti
 - c. Premere **1** per abilitare il segnale acustico durante la pressione dei tasti
 - d. un suono viene emesso a conferma della nuova impostazione
- 3. Premere B per uscire dal modo programmazione.**

2 suoni vengono emessi a conferma dell'uscita dal modo programmazione.

L] Programmazione





Riepilogo tabella indicante i codici assegnati ad ogni utente

Zona	CODICE	Nome	Zona	CODICE	Nome	Zona	CODICE	Nome
00			34			68		
01			35			69		
02			36			70		
03			37			71		
04			38			72		
05			39			73		
06			40			74		
07			41			75		
08			42			76		
09			43			77		
10			44			78		
11			45			79		
12			46			80		
13			47			81		
14			48			82		
15			49			83		
16			50			84		
17			51			85		
18			52			86		
19			53			87		
20			54			88		
21			55			89		
22			56			90		
23			57			91		
24			58			92		
25			59			93		
26			60			94		
27			61			95		
28			62			96		
29			63			97		
30			64			98		
31			65			99		
32			66					
33			67					

Ricorda

Sublim 2 Relé
Gruppo 1: da riga 00 a riga 59, - **Gruppo 2:** da riga 60 a riga 99.

