



Manuale di installazione

ALM-W002

ALM-W002 Sirena via radio - Manuale di installazione
Tutti i dati sono soggetti a modifica senza preavviso.
Conforme alla Direttiva 1999/5/EC.



1. Introduzione

ALM-W002 è una sirena radio a 2 vie supervisionata, grazie al connettore cablato è pronta per essere utilizzata con le centrali ALM H011, H010 EasyConnect, ALM H002 Easy, e ALM H500 Ibrida.

Tramite il modulo CM 120R è comunque possibile utilizzarla con qualsiasi tipo di centrale antintrusione.

Sullo stesso modulo sono presenti le uscite di segnalazione di batteria bassa e allarme tamper.

1.1 Manuale di installazione

Il manuale include i seguenti capitoli:

1. Introduzione
2. Installazione
3. Montaggio a muro
4. Configurazione parametri sirena
5. Specifiche tecniche
6. Risoluzione problemi

2. Installazione

ATTENZIONE: Indossare dispositivi di protezione acustica durante l'installazione della sirena.

Prima di installare la sirena, effettuare i collegamenti previsti per il modulo di comando.

2.1 Collegamento con modulo di comando esterno

Il collegamento esterno è disponibile per tutti i tipi di centrale. In dotazione:

- ❶ Modulo di comando in scatola di plastica
- ❷ cavo 2.5 m
- ❸ morsetto tenuta cavo
- ❹ Viti e ancore per fissaggio a muro

Per collegare il modulo di comando:

1. Scollegare l'alimentazione, aprire il coperchio e scollegare le batterie.
2. Rimuovere le viti e aprire la scatola del modulo di comando;
3. Estrarre il modulo di comando.
Occorre avere accesso al modulo durante la registrazione della sirena;
4. Inserire il cavo di 2.5 m attraverso il foro sul coperchio posteriore della centrale – vedere Figura 1;
5. Collegare il cavo alla morsettiera J7 sulla scheda principale della centrale – Figura 4.
6. Ricollegare le batterie e l'alimentazione AC.
Nota: al termine della registrazione e del test, assicurare il cavo alla scatola con il morsetto in plastica – Figura 1.

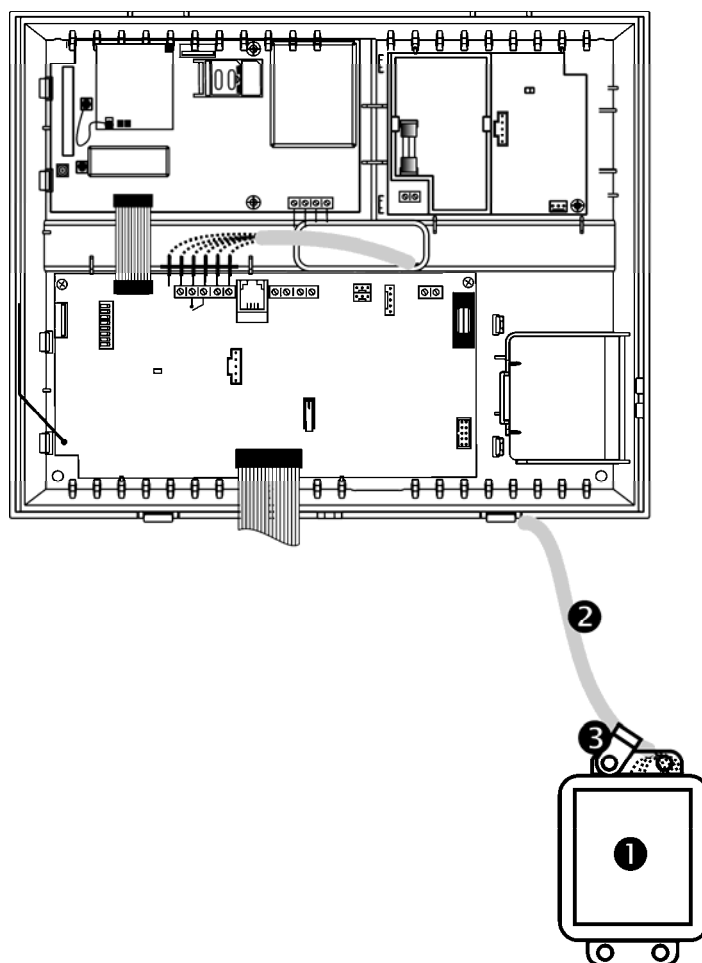


Figura 1: Collegamento esterno modulo di comando

2.2 Collegamento con modulo di comando interno

Il tipo di collegamento con modulo interno varia in base al tipo di centrale in uso e alla sua configurazione (Easy/Easy Broadband o EasyConnect). Il modulo è fornito con cavo di 20 cm:

- ❶ Modulo di comando
- ❷ Cavo 20 cm
- ❸ Base in plastica (centrali Easy Connect)
- ❹ Scheda madre
- ❺ Viti e ancore per fissaggio sirena a muro

Per collegare il modulo di comando:

1. Scollegare l'alimentazione, aprire il coperchio e scollegare le batterie.
2. Se c'è un modulo Home Automation (HA) occorre utilizzare la scatola esterna.
3. Per le centrali EasyConnect: posizionare il modulo di comando al posto del modulo HA. – vedere Figura 3;
4. Collegare il cavo alla morsetteria terminale J7 sulla scheda principale della centrale – vedere Figura 4.
5. Ricollegare le batterie e l'alimentazione AC.

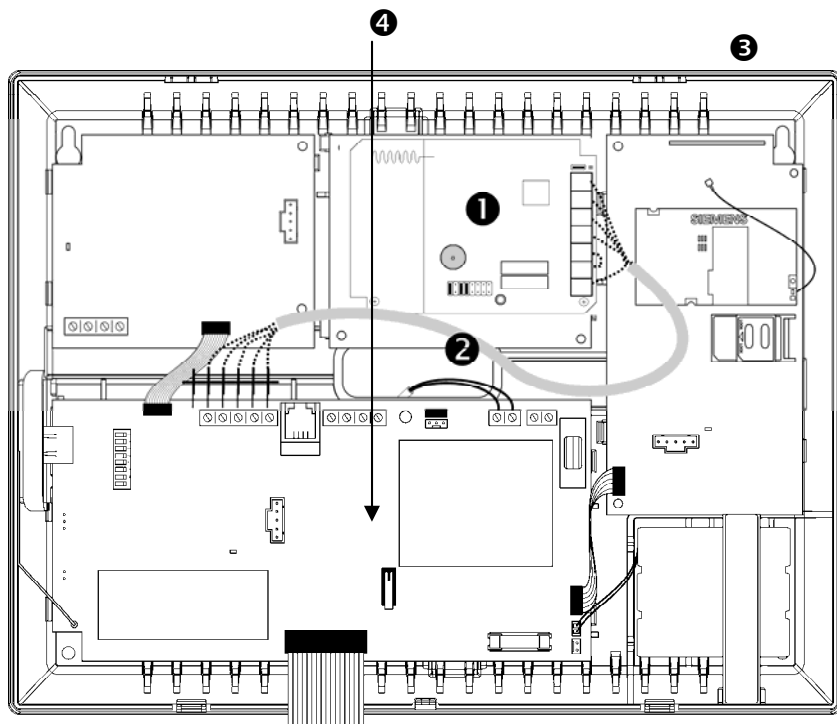


Figura 2: Collegamento interno modulo di comando centrali Easy/Easy Broadband

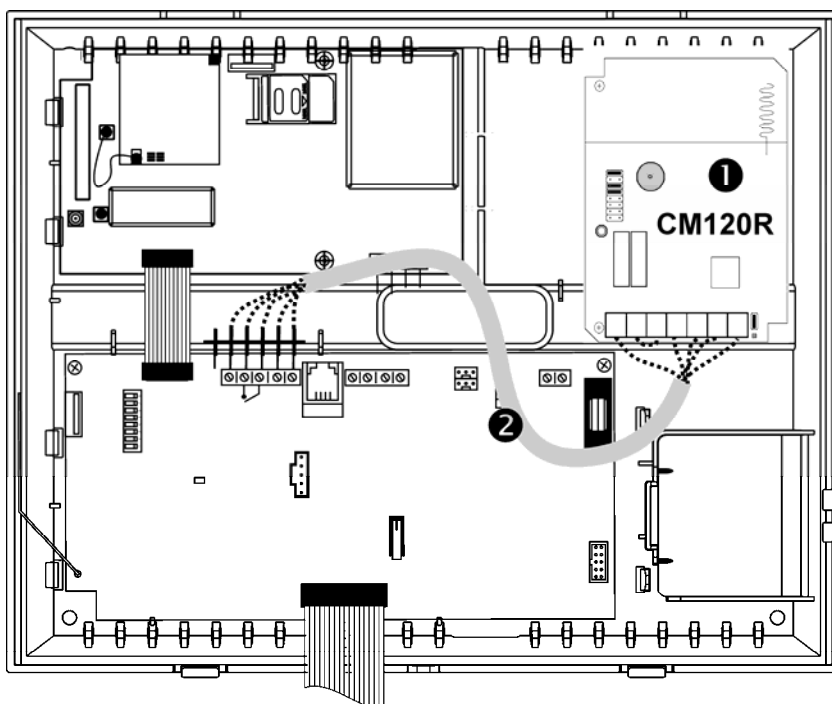


Figura 3: Collegamento interno modulo di comando centrali EasyConnect

La figura 4 mostra i jumper del modulo di comando e lo schema di collegamento alla scheda madre del sistema. Vedere tabelle 2 e 3.

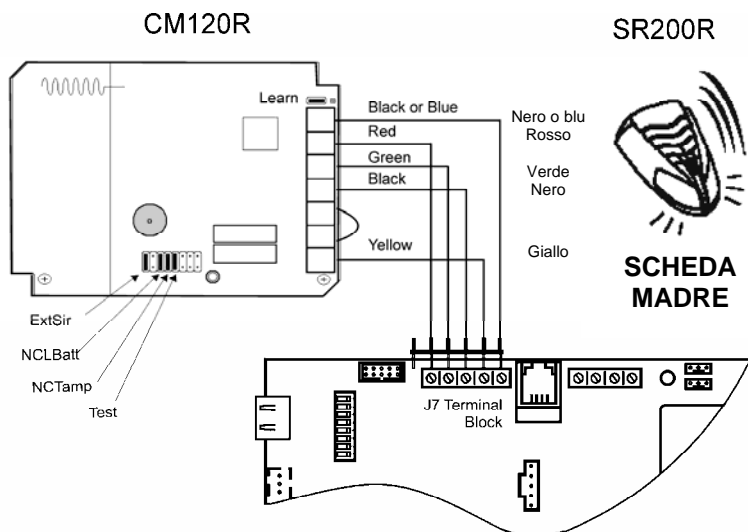


Figura 4: Schema collegamento modulo CM120R

| Cavi | |
|---------------|--|
| nero o blu | Massa |
| rosso | Alimentatore +12V DC |
| verde | Ingresso sirena |
| nero e giallo | Relè ingresso allarme tamper e livello basso batteria in serie |

Tab. 2

| Jumper | |
|---------|---|
| Learn | Registrazione sirena (modalità learn) |
| ExtSir | ON per sirena esterna |
| NCLBatt | Uscita relè batteria bassa – ON: contatto N.C. OFF: contatto N.A. |
| NCTamp | Uscita relè tamper – ON: contatto N.C. OFF: contatto N.A. |
| TEST | ON modo Test RF |

Tab. 3

2.4 Apertura custodia sirena

Aprire la custodia per eseguire la registrazione e il test. Figura 5, 1 – 6 :

1. Rimuovere il coperchietto di plastica dalla custodia, per accedere alle viti di chiusura del coperchio superiore;
2. Svitare il coperchio;
3. Aprire il coperchio;
4. Estrarre il conduttore di luce arancio;
5. Svitare la protezione interna;
6. Aprire la protezione interna.

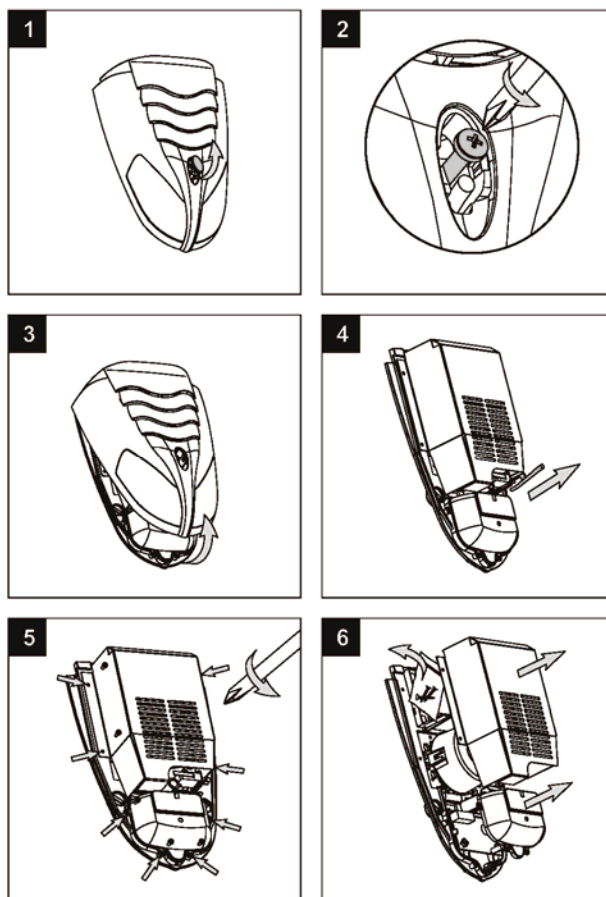


Figura 5: Apertura custodia

2.5 Registrazione

Per eseguire la registrazione del modulo di comando con la sirena:

1. Scollegare l'alimentazione e le batterie all'interno della custodia;
2. Scollegare la batteria della sirena;
3. Sul modulo di comando, rimuovere tutti i jumper tranne Learn, NCTamp, e NCLBatt -- vedere Figura 4 e Tabella 3;
4. Collegare l'alimentazione;
5. Installare il jumper ExtSir sul modulo di comando;
Il LED Learn sul modulo di comando lampeggia e il cicalino suona. Il modulo è pronto per la registrazione con la sirena;
6. Collegare le batterie della sirena;
Il LED rosso della sirena lampeggia;
7. Premere l'interruttore tamper tre volte entro 5 secondi;
Il LED della sirena lampeggia verde per un secondo per indicare l'avvenuta registrazione;
- Nota:** Per terminare la registrazione, rimuovere il jumper Learn.
8. Chiudere il coperchio della sirena.

2.6 Test segnale RF

Prima dell'installazione è necessario eseguire il test per verificare l'intensità del segnale RF.

1. Tenere premuto il tamper;
2. Sul modulo di comando rimuovere il jumper Learn, installare il jumper Test e accertarsi che il jumper ExtSir sia on -- Figura 4 e Tab. 3;
3. Rilasciare il tasto tamper.
Chiudere il tamper temporaneamente per inviare un segnale alla sirena. Contare i lampeggi verdi del LED sirena. Ogni segnale ricevuto viene indicato con 1, 2 o 3 lampeggi. 3 lampeggi indicano un buon segnale RF.
Nota: se le indicazioni del LED sono meno di 2 si consiglia di montare la sirena in altra posizione.
4. Al termine della registrazione e del test rimuovere il jumper Test dal modulo di comando.
5. Chiudere il coperchio della sirena.
Il modulo è ora in modalità operativa.
6. Se si utilizza un modulo di comando esterno, chiudere il coperchio del modulo e fissarlo al muro.

3. Montaggio a muro

Al termine della registrazione e del test montare la sirena a muro (Figura 6, 1-7).

Per montare la sirena:

1. Posizionare la sirena correttamente a livello sul muro come da indicazione della bolla di livello. Segnare i fori di montaggio. Fissare con tasselli da muro in posizione appropriata e montare la sirena.
2. Avvitare la protezione interna;
3. Installare il conduttore di luce arancio;
4. Chiudere il coperchio esterno;
5. Fissare il coperchio esterno con le viti;
6. Inserire il tappo in plastica che chiude il tamper;
7. Fissare le viti del tamper in modo che questo sporga leggermente.

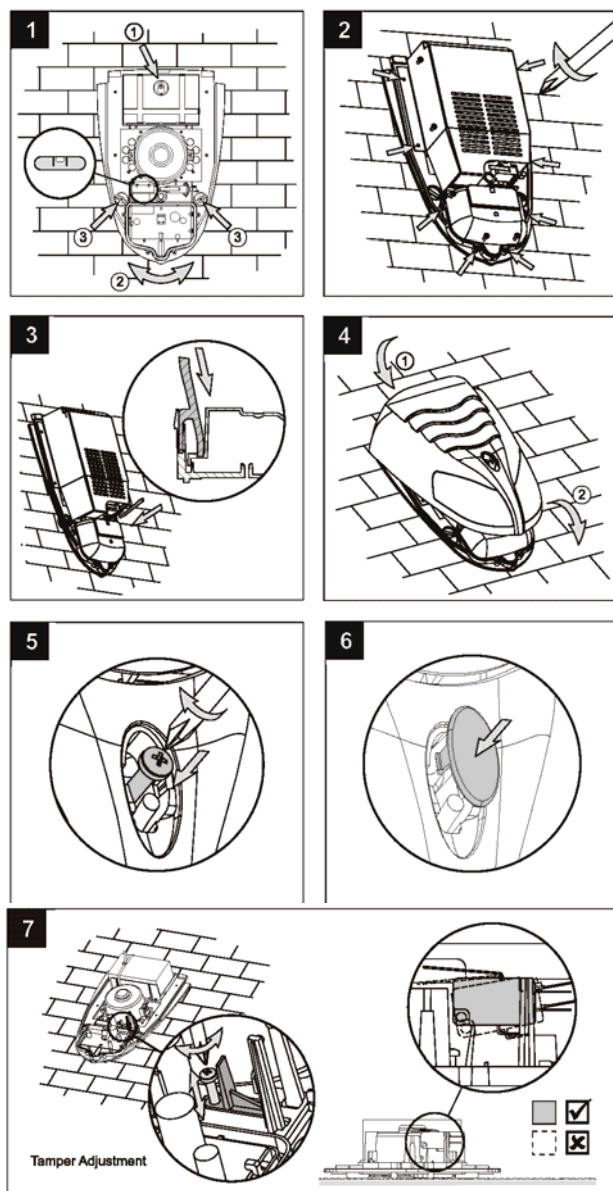


Figura 6: Montaggio a muro

4. Configurazione sirena

4.1 Configurazione sirena su centrale EasyConnect GPRS e PSTN

1. Configurare PGM Output Trigger [94071] (Attivazione uscita PGM) su Sirena via radio
2. Configurare PGM Output Type [94072] (Tipo uscita PGM) su Continua;
3. Configurare PGM Polarity [94073] (Polarità uscita PGM) su da NA a NC
4. Configurare WL Siren Type [9152] (Tipo sirena via radio) su SIR + TAST 2 CANALI ;
5. Configurare Siren Cut-off [9154] (Tempo sirena) (00:10 – 20:00) ;
6. Configurare Zona 33, Tipo [9113302] su 24 ore;
7. Configurare Zona 33 come desiderato [9113305]. Se la Zona 33 Campanello è abilitata, la sirena si attiva in caso di tamper sirena o livello basso batteria.

Nota: La configurazione di Durata PGM [94074] non è rilevante per la sirena ALM-W002.

Nota: Per allarmi incendio e gas il suono della sirena è costante, come per le intrusioni e dura fino al termine del Tempo sirena impostato.

5. Specifiche tecniche

Frequenza: 868 mHz

Tensione: 7.2V

Consumo: StandBy – consumo medio 150uA

Allarme attivo – consumo medio 564mA

Uscita audio: 115 dB/1 metro

Durata batteria: 5 anni con batterie sempre cariche e sirena attivata 10 volte l'anno.

Batterie: 2* 3.6V D litio 15Ah ognuna

Temperatura: da -40 a +70°C

Dimensioni: 85 x 270 x 180

Peso: 950 g

FCC ID: IK08, IP54, IK04

6. Risoluzione problemi

| Problema | Effetto | Soluzione |
|---|--|---|
| Polarità batteria invertita | Fusibile bruciato | Sostituire con fusibile 2A nuovo. |
| La sirena non suona | Il LED non lampeggia rosso. | Controllare che il jumper EXTSR sul modulo di comando sia installato e il jumper LEARN sia rimosso. Se la configurazione dei jumper è corretta, ogni attivazione della sirena produrrà un breve beep del cicalino e il LED lampeggerà rosso ogni 3 secondi. Quindi eseguire un nuovo test radio in modalità test (vedere il manuale di installazione della centrale). |
| | Nessun suono e nessun lampeggio | Controllare che la sirena sia collegata correttamente alla centrale. Controllare che la centrale sia funzionante. |
| | Nessun suono | Guasto altoparlante. Controllare collegamento altoparlante. |
| La sirena suona ma senza lampeggio | Il LED lampeggia rosso | Guasto LED. |
| La sirena continua a suonare | Il LED lampeggia rosso | Controllare i cavi di connessione fra la centrale e la sirena. Controllare che l'uscita programmabile della centrale funzioni e la configurazione dei jumper della sirena sia esatta. Controllare che il modulo di comando CM120R possa essere acceso e spento dal pannello di allarme. Se il modulo si accende e spegne correttamente, ripetere il test radio in modalità test. |
| La sirena non suona quando il modulo di comando è attivato. | Il LED lampeggia ogni 3 secondi con un breve beep del cicalino. | Controllare che la batteria della sirena sia funzionante. Se è funzionante, controllare se ci sia un messaggio di "batteria bassa" sulla centrale. Altrimenti eseguire un nuovo test radio in modalità test. |
| | Nessun beep e nessun LED rosso che lampeggia. | Controllare il collegamento fra il modulo di comando e la centrale. Se è ok, controllare che il jumper ExtSir sia on e il jumper learn sia rimosso. |
| L'alimentazione è collegata ma la sirena non funziona | Nessun beep e nessun LED rosso che lampeggia. | Controllare il collegamento fra il modulo di comando e la centrale. |
| Allarme Tamper | | Controllare che il TAMPER sia come mostrato in figura 6, riquadro 7 e controllare il collegamento |
| Nessuna indicazione temper o batteria bassa. | | Controllare il collegamento fra l'uscita relè modulo di comando e la centrale. Se le uscite sono configurate su contatto N.C., controllare che siano installati i jumper NC tamper -- Figura 4 e Tab. 3. |
| Il sistema non si inserisce | Messaggio <i>Zona in Allarme</i> . Nel log messaggio, <i>Zona 33 – zona in allarme</i> . | Il messaggio indica Batteria bassa o Allarme tamper dalla sirena. Controllare la batteria e/o ripristinare il tamper. Se la condizione non può essere ripristinata, definire la Zona 33 come <i>non in uso</i> e inserire il sistema. |
| In caso non sia possibile risolvere un problema, rivolgersi a un centro di assistenza autorizzato. | | |



Mesa s.r.l. - Loc. Indicatore, 60/G - 52100 Arezzo
Tel. 0575-987080 - Fax 0575-929254
www.mesa-sic.com - info@mesa-sic.com