

ISTRUZIONI DI INSTALLAZIONE

GATEWAY 500 MOST BMW

codice 7137491

Il codice 7137491 è dedicato ai veicoli BMW senza il caricatore CD originale installato in vettura. Il kit è composto da una versione speciale dell'interfaccia Gateway 500 MOST e dal modulo Gateway Enabler (GEN) grazie al quale è possibile attivare le funzioni per il controllo dell'interfaccia in modo completamente automatico e senza la necessità di utilizzare il computer di programmazione e diagnosi BMW.

1 – INFORMAZIONI DI COMPATIBILITA'

Il codice 7137491 è compatibile con le seguenti vetture e impianti audio in cui non è presente il caricatore CD originale:

- ✓ **serie 1 (E81, E82, E87, E88)** con:
 - Autoradio BMW Professional
 - Navigatore Business con iDrive M-ASK e monitor da 6,6 pollici
 - Navigatore Professional con iDrive CCC e monitor da 8,8 pollici
- ✓ **serie 3 (E90, E91, E92, E93)** con:
 - Autoradio BMW Professional
 - Navigatore Business con iDrive M-ASK e monitor da 6,6 pollici
 - Navigatore Professional con iDrive CCC e monitor da 8,8 pollici
 - Navigatore Professional su Hard Disk con iDrive CIC e monitor da 8,8 pollici
- ✓ **serie 5 (E60, E61)** con:
 - Navigatore Business con iDrive M-ASK e monitor da 6,6 pollici
 - Navigatore Professional con iDrive CCC e monitor da 8,8 pollici
- ✓ **serie 6 (E63, E64)** con:
 - Navigatore Business con iDrive M-ASK e monitor da 6,6 pollici
 - Navigatore Professional con iDrive CCC e monitor da 8,8 pollici
- ✓ **X5 (E70) e X6 (E71)** con:
 - Navigatore Business con iDrive M-ASK e monitor da 6,6 pollici
 - Navigatore Professional con iDrive CCC e monitor da 8,8 pollici

L'interfaccia Gateway 500 MOST BMW supporta i riproduttori:

- ✓ **AUX IN** con jack RCA standard per il collegamento di qualsiasi riproduttore con uscita audio stereo
- ✓ **iPod e iPhone** di Apple modelli:
 - mini
 - nano di 1^a, 2^a, 3^a, 4^a, 5^a e 6^a generazione
 - photo (4^a gen.), video (5^a gen.) e classic (6^a gen.)
 - touch di 1^a, 2^a e 3^a generazione
 - iPhone 2G, 3G, 3GS e 4G
- ✓ **Memorie di massa con porta USB** (chiavette, hard disk, riproduttori MP3) con le seguenti caratteristiche:
 - assorbimento massimo di 500 mA secondo standard del Consorzio USB
 - file system in formato FAT16 o FAT32
 - file audio nei seguenti formati:
 - MP3
 - MPEG1 Layer 3 : 32; 44,1; 48 kHz (32 - 320kbps)
 - MPEG2 Layer 3 : 16; 22,05; 24 kHz (8 - 160kbps)
 - MPEG2.5 Layer 3 : 8; 11.025; 12 kHz (8 -160 kbps) from 96 kb/s to 320 kb/s
 - MP3 Variable Bit Rate (VBR) (up to 320kb/s)
 - OGG (up to 320 kbit/s)
 - WMA 4 - 44.1 kHz at sample rates up to 320 kb/s (except DRM protected files)
 - WAV (16 bit, uncompressed PCM)

Importante: l'interfaccia non supporta le seguenti tipologie di file e dispositivi USB:

- ✓ formati audio WMA Pro, WMA lossless e WMA con DRM
- ✓ dispositivi con assorbimento superiore ai 500 mA
- ✓ dispositivi che utilizzano il protocollo di comunicazione MTP (Media Transfer Protocol) o richiedono l'installazione nel PC di driver di comunicazione dedicati
- ✓ dispositivi che integrano software per la compressione e/o la protezione del contenuto

2 – NOTE PRELIMINARI

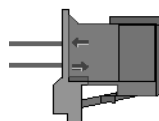
Il Gateway 500 MOST per BMW dispone di una sola connessione (*vedi schema*) per il collegamento al circuito ottico del veicolo. Al fine di evitare errori nel collegamento delle fibre si consiglia di non fare riferimento alla “luce” che si vede su una delle fibre quando viene scollegato il connettore originale, ma alle “freccette” che sul connettore indicano il percorso del segnale ottico nel circuito MOST del veicolo.

La seguente tabella indica a quale freccia del connettore si fa riferimento quando nel manuale si trova l’indicazione “fibra ottica in uscita” oppure “fibra ottica in entrata”:

Fibra ottica	Freccia sul connettore
Fibra ottica in uscita	Freccia sul connettore rivolta verso l'esterno dell'apparato
Fibra ottica in entrata	Freccia sul connettore rivolta verso l'interno dell'apparato

Schema delle connessioni del Gateway 500 MOST BMW:

CAR SIDE : connettore e cablaggio per la connessione al circuito ottico MOST del veicolo



Lato connettori
(Alimentazione/USB/iPod/Bluetooth/Box RCA)

3 – CONFIGURAZIONE DEI DIP SWITCH E CONNESSIONE AL CIRCUITO OTTICO

La corretta configurazione dei “dip switch” è un’operazione fondamentale per il buon funzionamento dell’interfaccia. Identificare l’auto e l’impianto e posizione i “dip switch” come indicato nella seguente tabella:

Modello vettura e impianto	Posizione “dip switch”					
	1	2	3	4	5	6
BMW serie 1 (E81, E82, E87, E88), serie 3 (E90, E91, E92, E93), serie 5 (E60, E61), serie 6 (E63, E64), X5 (E70) e X6 (E71) con autoradio Professional e sistemi iDrive M-ASK e CCC con supporto per la visualizzazione delle informazioni di testo	ON	ON	OFF	OFF	OFF	ON
BMW serie 5 (E60, E61) con sistemi iDrive M-ASK senza supporto per la visualizzazione delle informazioni di testo	OFF	ON	OFF	OFF	OFF	ON
BMW serie 3 (E90, E91, E92, E93) con sistema iDrive CIC con navigazione su hard disk e con supporto per la visualizzazione delle informazioni di testo	OFF	ON	ON	ON	OFF	ON

Nelle auto in cui è presente la predisposizione per il caricatore CD o l’interfaccia iPod collegare il connettore delle fibre ottiche originale alla presa “CAR SIDE” del Gateway 500 MOST BMW e proseguire con l’installazione dal punto “4”
Nelle auto in cui non è presente la predisposizione smontare, a seconda della versione dell’impianto, l’autoradio o il lettore CD/DVD nel cruscotto e procedere con la connessione al circuito ottico come segue:

1. Scollegare il connettore delle fibre ottiche dall’autoradio o lettore CD/DVD ed estrarre la fibra ottica contrassegnata dalla freccia **in ingresso**
2. Inserire nella giunzione a scatto a una via contenuta nel kit da un lato la fibra ottica originale dell’auto e dall’altro la fibra ottica contrassegnata dalla freccia **in ingresso** sul connettore del cablaggio “CAR SIDE”
3. Bloccare le fibre premendo sul coperchio della giunzione
4. La fibra ottica contrassegnata dalla freccia **in uscita** sul connettore del cablaggio “CAR SIDE” inserirla nella posizione rimasta libera nel connettore delle fibre ottiche originale dell’autoradio o lettore CD/DVD precedentemente smontato
5. Ricollegare all’autoradio o lettore CD/DVD il connettore delle fibre ottiche originale modificato
6. Posare il cablaggio “CAR SIDE” a fibre ottiche lungo i cablaggi originali fino alla posizione scelta per l’installazione del Gateway 500 MOST BMW e collegare il connettore alla presa dell’interfaccia
7. Proseguire l’installazione dal punto “4 – COLLEGAMENTO DEL BOX RCA E DEI CAVI IPOD E USB”

4 – COLLEGAMENTO DEL BOX RCA E DEI CAVI IPOD E USB

Posizionare il box RCA, il cavo iPod e la prolunga USB nella posizione preferita (ad esempio nel cassetto portaoggetti, nel tunnel, nel cruscotto ecc.) e posare i cavi lungo i cablaggi originali fino alla zona prescelta per l'installazione dell'interfaccia (vedi note al punto 8). Collegare i connettori alle rispettive prese sull'interfaccia Gateway 500 MOST.

Importante:

- il connettore del cavo iPod va collegato alla presa rotonda accanto al connettore USB
- il box RCA e la prolunga USB devono sempre essere collegati al Gateway 500 MOST BMW e facilmente accessibili

5 – COLLEGAMENTO DELL'INTERFACCIA BLUETOOTH BTA1500

Nei veicoli prodotti a partire dal 2007 in cui è presente il sistema di navigazione **Professional** con **iDrive CCC e monitor da 8,8 pollici** il modulo Gateway Enabler (GEN) permette di attivare le funzioni per il controllo del vivavoce Bluetooth BTA1500 (cod. 7137228)

Per aggiungere all'impianto il vivavoce Bluetooth installare l'interfaccia BTA1500 e il microfono seguendo le istruzioni del manuale di installazione presente nel kit. Durante la programmazione il modulo GEN rileverà la presenza del vivavoce e attiverà automaticamente le funzioni previste dall'impianto.

Importante:

- i veicoli fino al 2007, con autoradio BMW Professional e/o navigatore Business con iDrive M-ASK non sono supportati
- non installare l'interfaccia BTA1500 se è presente il modulo telefonico (fisso o Bluetooth) originale

6 – COLLEGAMENTO DEL CABLAGGIO DI ALIMENTAZIONE

Collegare il **cavo nero** a un buon punto di massa della carrozzeria e il **cavo rosso** a un positivo permanente (si consiglia di connettersi direttamente al polo positivo della batteria al fine di evitare che l'eventuale sensore per il controllo degli assorbimenti segnali erroneamente anomalie nel sistema).

Accertarsi che le fibre ottiche siano spente e che il selettore sul box RCA si trovi accanto al **"pallino bianco pieno"** e poi collegare il cavo di alimentazione al Gateway 500 MOST BMW

7 – PROGRAMMAZIONE DELL'IMPIANTO DELL'AUTO

Al termine dell'installazione del Gateway 500 MOST BMW (e dell'eventuale BTA1500) è possibile procedere con la programmazione dell'impianto tramite il modulo Gateway Enabler (GEN)

Importante:

- il modulo GEN si codifica con l'impianto dell'auto e le interfacce Dension installate e potrà essere utilizzato per riprogrammare l'impianto ogni volta si renda necessario. Non può essere utilizzato per programmare veicoli diversi oltre a quello a cui viene connesso la prima volta.
- prima di connettere il computer di diagnosi BMW si raccomanda utilizzare il modulo GEN per resettare l'impianto cancellando la programmazione del Gateway 500 MOST (e dell'eventuale BTA1500)
- nelle auto in cui è presente il caricatore CD o l'interfaccia iPod originale installare solo il Gateway 500 MOST standard (cod. 7137495)



Modulo Gateway Enabler (GEN)

Programmazione dell'impianto:

1. Verificare che nel box AUX IN del Gateway 500 MOST BMW il led blu sia spento e il selettore sia posizionato accanto al "pallino bianco pieno" (Gateway 500 attivo)
2. Inserire la chiave e accendere il quadro strumenti senza mettere in moto
3. Inserire il modulo GEN nella presa OBD del veicolo
4. La procedura di attivazione parte automaticamente e il led presente nella parte inferiore del modulo lampeggia Verde e Rosso. Al termine della procedura (circa 30 sec.) il led smette di lampeggiare e rimane acceso fisso Verde
5. Attendere il riavvio dell'impianto audio dell'auto prestando attenzione a **non scollegare il modulo GEN fino a che la procedura di riavvio non si è completata!**
6. Dopo che l'impianto audio ha completato il riavvio scollegare il modulo GEN e verificare il corretto funzionamento del Gateway 500 MOST BMW e dell'eventuale modulo Bluetooth BTA1500
7. La procedura è conclusa. Completare l'installazione seguendo le indicazioni contenute nel punto "8 – TERMINE DELL'INSTALLAZIONE"

Cancellazione della programmazione:

Prima di collegare alla presa OBD dell'auto il computer di diagnosi BMW (in occasione, ad esempio, di un tagliando, di una riparazione o di un aggiornamento del sistema), è necessario disabilitare il Gateway 500 MOST (e, se installato, il BTA1500), cancellando la programmazione. Questo eviterà qualsiasi problema durante la diagnosi, la riparazione o l'aggiornamento del veicolo. Procedere come segue:

1. Verificare che nel box AUX IN del Gateway 500 MOST BMW il led blu sia spento e spostare il selettore nella posizione accanto al "cerchio bianco vuoto" (Gateway 500 MOST disabilitato)
2. Inserire la chiave e accendere il quadro strumenti senza mettere in moto
3. Inserire il modulo GEN nella presa OBD del veicolo
4. La procedura di attivazione parte automaticamente e il led presente nella parte inferiore del modulo lampeggia Verde e Rosso. Al termine della procedura (circa 30 sec.) il led smette di lampeggiare e rimane acceso fisso Verde
5. Attendere il riavvio dell'impianto audio dell'auto prestando attenzione a **non scollegare il modulo GEN fino a che la procedura di riavvio non si è completata!**
6. Dopo che l'impianto audio ha completato il riavvio scollegare il modulo GEN e verificare che il Gateway 500 MOST BMW e dell'eventuale modulo Bluetooth BTA1500 non siano più disponibili nel sistema
7. La procedura è conclusa. Scollegare il modulo GEN dalla presa OBD e spegnere il quadro

Dopo aver ritirato il veicolo dal Concessionario o dall'Officina Autorizzata BMW riattivare il Gateway 500 MOST e l'eventuale BTA1500 ripetendo la procedura indicata nel paragrafo "Programmazione dell'impianto".

Nota sul funzionamento del modulo GEN: il modulo viene fornito pronto per eseguire una procedura di attivazione alla prima connessione alla porta OBD del veicolo. Una volta conclusa con successo la procedura di programmazione il modulo si predispose per eseguire una procedura di cancellazione alla successiva connessione alla porta OBD. Si raccomanda pertanto di seguire scrupolosamente le istruzioni di programmazione e cancellazione al fine di garantire il corretto funzionamento dell'interfaccia e ottenere il risultato desiderato.

Problemi di configurazione

A causa della complessità dei sistemi a fibra ottica MOST di BMW, della versione dell'auto, degli accessori installati o di eventuali aggiornamenti del sistema la procedura potrebbe non concludersi con successo o non essere possibile. In questi casi al termine della procedura il led sul modulo GEN rimane acceso Rosso. Il modulo è programmato per fornire dei codici di errore tramite dei lampeggi Verde del led (ad esempio, in caso di un lampeggio lungo seguito da quattro corti significa che il quadro strumenti è spento) che permettono di fare una diagnosi preliminare: si consiglia di prendere nota del numero e della frequenza dei lampeggi e poi contattare il Servizio Assistenza Calero per verificare il problema e la possibile soluzione.

8 – CONCLUSIONE DELL'INSTALLAZIONE

Al termine della configurazione del veicolo concludere l'installazione fissando il Gateway 500 MOST BMW nella posizione scelta e rimontando le parti del cruscotto precedentemente smontate. Si raccomanda di:

- installare il Gateway 500 MOST BMW in una posizione lontana da fonti di calore, umidità e soggetta a vibrazioni e lontana dalle centraline elettroniche di bordo
- posizionare i cablaggi dell'interfaccia in modo che non possano venire accidentalmente danneggiati da viti di fissaggio, plastiche o parti affilate della carrozzeria. Non piegare e/o schiacciare le fibre ottiche!
- se presente, non posizionare il BTA1500 vicino alle centraline elettroniche di bordo o dietro a parti metalliche di spessore consistente al fine di evitare qualsiasi interferenza per la connessione Bluetooth tra il BTA1500 e il cellulare
- consegnare il modulo OBD al cliente raccomandando che venga conservato in una posizione protetta da polvere, vibrazioni, umidità, dall'esposizione diretta ai raggi del sole o soggetta a sbalzi di calore in modo che possa renderlo disponibile all'installatore ogni volta sia necessario eseguire una procedura di programmazione o cancellazione

9 – GARANZIA

Tutti i componenti del kit cod. 7137491 sono garantiti per un periodo di due anni (fa fede la data del documento di vendita), per qualsiasi difetto di fabbricazione. Per il riconoscimento della garanzia il prodotto deve essere restituito integro (etichette di identificazione comprese), in tutte le parti concordate con il Servizio Assistenza Calero. Dopo aver esaminato il prodotto, l'Assistenza si riserva il diritto di valutare la riparazione o la sostituzione. Non sono coperti da garanzia tutti i danni o problemi causati da errato o improprio utilizzo dei componenti del prodotto, modifiche non autorizzate o dovuti all'utilizzo di software, firmware o altri aggiornamenti non compatibili o non ufficiali. La garanzia copre solo i componenti del kit e non le spese di smontaggio, montaggio, fermo macchina o altro.