



**VIDEOREGISTRATORE DIGITALE**

**Serie NVR**

**Manuale di installazione**

**LCTNVR5004IP**  
**LCTNVR5008IP**

In linea con le normative sulla privacy vigenti e pubblicate dal GARANTE DELLA PRIVACY su <http://www.garanteprivacy.it>

## NORME GENERALI DI SICUREZZA

### Sicurezza delle persone



#### Leggere e seguire le istruzioni

Tutte le istruzioni per la sicurezza e per l'operatività devono essere lette e seguite prima che il prodotto sia messo in funzione.

#### Precauzioni particolari

Rispettare tassativamente l'ordine delle istruzioni di installazione e collegamento descritte nel manuale. Verificare le indicazioni riportate sulla targa di identificazione: esse devono corrispondere alla vostra rete elettrica di alimentazione ed al consumo elettrico. Conservate le istruzioni per una consulta futura.

#### Sicurezza del prodotto

Non posizionare in prossimità di liquidi oppure in un ambiente ad umidità eccessiva.

Non lasciare penetrare del liquido o corpi estranei all'interno dell'apparecchiatura.

Non ostruire le griglie di aerazione.

Non sottoporre all'esposizione dei raggi solari oppure in prossimità di fonti di calore.

## INFORMAZIONI SULL'AMBIENTE



#### Note per lo smaltimento del prodotto valide per la Comunità Europea

Questo prodotto è stato progettato e assemblato con materiali e componenti di alta qualità che possono essere riciclati e riutilizzati. Non smaltire il prodotto come rifiuto solido urbano ma smaltirlo negli appositi centri di raccolta. E' possibile smaltire il prodotto direttamente dal distributore dietro l'acquisto di uno nuovo, equivalente a quello da smaltire. Abbandonando il prodotto nell'ambiente si potrebbero creare gravi danni all'ambiente stesso. Nel caso il prodotto contenga delle batterie è necessario rimuoverle prima di procedere allo smaltimento. Queste ultime debbono essere smaltite separatamente in altri contenitori in quanto contenenti sostanze altamente tossiche.

Il simbolo rappresentato in figura rappresenta il bidone dei rifiuti urbani ed è tassativamente vietato riporre l'apparecchio in questi contenitori.

L'immissione sul mercato dopo il 1° luglio 2006 di prodotti non conformi al DLgs 151 del 25-07-05 (Direttiva RoHS RAEE) è amministrativamente sanzionato.

## GARANZIA

**Questa garanzia ha validità di 2 anni a partire dalla data di acquisto assicurata solo dietro presentazione della fattura o scontrino rilasciati al cliente dal rivenditore.**

L'assistenza gratuita non è prevista per i guasti causati da:

-Uso improprio del prodotto, immagazzinamento inadeguato, cadute o urti, usura, sporcizia, acqua, sabbia, manomissione da personale non autorizzato del prodotto rispetto a quanto previsto nei manuali d'uso inclusi.

-Riparazioni, modifiche o pulizia effettuate da centri assistenza non autorizzati da DEATRONIC.

-Danni o incidenti le cui cause non possono essere attribuite alla DEATRONIC, comprendenti e non limitati a fulmini, eventi naturali, surriscaldamento ambientale, alimentazione e ventilazione inadeguata.

## Indice

1. Specifiche Tecniche .....	5
2. NVR serie SMART: introduzione.....	7
3. Installazione .....	7
3.1 Hard Disk .....	7
3.2 Connessione del mouse .....	8
4. Vista posteriore.....	8
5. Avvio del NVR .....	8
5.1 Accensione.....	8
5.2 Spegnimento.....	8
5.3 Login e gestione utenti .....	9
5.4 Visualizzazione a schermo .....	10
5.5 Accesso veloce al menù.....	10
5.6 Stato canali .....	10
5.7 Gestione canali .....	11
5.8 Menù principale.....	12
6. Configurazione della registrazione.....	12
7.1 Menu' di riproduzione.....	14
7.2 Zoom sulle immagini registrate .....	15
7.3 Backup (estrazione filmati) .....	15
8. Configurazioni di Sistema .....	16
8.1 Impostazioni rete LAN.....	16
8.2 Impostazioni Servizi di Rete: DDNS.....	18
8.3 Impostazioni Servizi di Rete: e-mail .....	19
8.4 Configurazioni Canali / Qualità registrazioni / codifica video-audio.....	19
8.5 Display .....	21
8.6 Ciclata/ronda .....	21
8.7 Sistema(Base) .....	22
9. Configurazione allarmi .....	23
9.1 Rilevamento allarme (motion detection/video loss/camera masking).....	23
9.2 Perdita Video (Video Loss) .....	24
9.3 Camera Masking.....	24
10. Gestione utilita' .....	24
10.1 Gestione LOG .....	24
10.2 Versione e Aggiornamento Firmware .....	25
10.3 Default .....	25
10.4 RIAVVIO AUTOMATICO .....	25
10.5 STATUS.....	25
BPS (visione flusso video), n .....	25
10.6 Utenti "on line" .....	26
11. Memoria.....	26
11.1 Gestione HDD .....	26
11.2 HDD Registr. ....	27
12. controllo PTZ.....	27
13. Controllo da rete LAN/WAN via internet.....	28

13.1 Connessione classica via LAN (WEB browser su rete interna) .....	28
13.2 Connessione classica via WAN (WEB browser da rete esterna).....	29
13.3 Connessione P2P con “Cloud service” .....	29
13.4 Riproduzione e backup da remoto.....	32
13.5 Altre funzioni .....	32
<b>14. Sorveglianza remota da Smartphone/Tablet.....</b>	<b>33</b>
<b>15. Controllo da rete (LAN/WAN) via software.....</b>	<b>33</b>
15.1 Requisiti minimi del sistema operativo sul pc.....	33
15.2 Requisiti minimi dell’hardware nel pc. ....	33
<b>16. FAQ.....</b>	<b>34</b>

# 1. Specifiche Tecniche

Modello	LCTNVR5004IP	LCTNVR5008IP
<b>Sistema</b>		
Sistema Operativo	Embedded Linux	
Funzioni contemporanee	Pentaplex	
Interfaccia grafica	Semplice interfaccia grafica GUI con facile gestione da Mouse USB	
Modalità di controllo	Comandi da: Mouse USB, LAN	
Protocollo IPC	ONVIF™ Core Specification Versione 2.2	
<b>Video</b>		
Canali Video	4 CH@720P	8CH@720p / 6CH@1080P
Uscite Video	1 Canale HDMI + 1 Canale VGA + 1 Canale BNC	
Risoluzione uscite VGA/HDMI	1280 x 1024@60 / 1280 x 720@60 / 1024 x 768@60	1920x1080 @60 1280 x 1024@60 / 1280 x 720@60 / 1024 x 768@60
Risoluzioni possibili in registrazione	1xFullHD 1080p /4xHD 720p / 4xD1 704 x 576,	8Ch HD 720p real time 6CH FullHD 1080p real time
Frame Rate Visualizzazione Live/Playback	Totale : 4ch real time	Totale : 8ch real time
Compressione Video	H.264 max High profile 4.2 (VBR, CBR)	
Cancellazione automatica dati	Frequenza 1/31 giorni configurabili, Comune a tutti gli ingressi	
Video display	1 / 4	1 / 4 / 8 (9) Finestre
Standard video	PAL / NTSC	
Qualità immagine	6 livelli (in modalità VBR)	
Bit rate	Selezionabile per canale (da 1 kbps 8 Mbps complessivi)	
Nascondi Canale	ON/OFF	
Ciclata immagini	Supportata programmabile	
Regolazioni immagine	Regolazione dei colori gestibile per ogni canale	
Zoom digitale	Sì, sezione variabile da selezione mouse (in Live / in Playback)	
Informazioni a video	Nome Canale, Data/Ora, Video Loss, Motion, Registrazione ON, Ciclata, Audio	
Durata registrazione allarmata	Regolabile per ogni canale (1-30sec.)	
Impostazioni Video Out	Gestione dei livelli su VGA(HDMI e BNC out	
Aree Privacy	4 aree per ogni canale su dispositivi predisposti	
<b>Audio</b>		
Ingressi Audio	n.d.	RCA x 1 talk bidirezionale
Uscite Audio	n.d.	RCA x 1 talk bidirezionale
<b>Motion e Allarmi</b>		
Motion detection	Disponibile con dispositivi predisposti Area sensibile: 396 aree a video (22x18); livello sensibilità: 6 livelli (1-6; livello max 6) ritardo selezionabile 1/120s. Avvio Registrazione, Buzzer, Richiamo ciclata immagini(tour), e-mail	
Video Loss/camera masking	Disponibile con dispositivi predisposti	
<b>Hard Disk</b>		
Connessioni per Hard disk	1 Porta SATA--3TB (consigliato 1 x HDD 3.5" professionale)	
Gestione HD	Formattazione, funzione solo lettura, lettura/scrittura	
<b>Registrazione – Riproduzione – Backup</b>		
Modalità di registrazione	Continua, Motion, Manuale	
Priorità	Manuale, Motion, Continua	
Sovrascrittura HDD	Supportata	
Modalità ricerca	Data e Ora, Eventi	
Riproduzione	Play da 1 a 4 canali contemporanei	Da 1 a 8 contemporanei
Modalità Backup	USB (pendrive Fat32 / HDD esterno Fat32 / masterizzatore USB esterno) , Network download	

<b>Tipo File Backup</b>	Formato proprietario, con esportazione Player dedicato, Formato .AVI con esportazione codec.	
<b>Rete</b>		
<b>Interfaccia</b>	RJ-45 (LAN, Internet) 10/100 Mbps (Ethernet autoconfigurante), 3G da USB	
<b>Modalità rete</b>	TCP/IP, DHCP, vari DDNS (disponibile DDNS proprietario)	
<b>UPnP</b>	Disponibile	
<b>Servizi Rete aggiuntivi</b>	RTP-RTSP / UPnP / Multicast / FTP / NTP / FiltroIP / CMS server / 3G / IPC UPnP / P2P con QR code	
<b>Web server</b>	Funzione incorporata compatibile con: Internet Explorer 11 (32bit), Safari 6 (32bit), Mozilla Firefox (x Windows), Google Chrome (x Windows)	
<b>Streaming video</b>	2 selezioni: master stream + sub stream	
<b>Operazioni remote</b>	Visualizzazione da PC/Smartphone Android/Iphone/Tablet, Riproduzione file, Impostazioni di sistema, Download file, info Log, Upgrade, Salvataggio configurazione	
<b>N° Connessioni Remote</b>	Max 4 utenti contemporanei	Max 10 utenti contemporanei
<b>Connessione remota da Smartphone</b>	iPhone®, Android®, Blackberry, Symbian	
<b>Connessione remota da Tablet</b>	iPad/iPad2, Android Pad	
<b>Interfacce Ausiliari</b>		
<b>USB</b>	2 USB 2.0 (backup/ aggiornamento / Mouse/3G internet key)	
<b>Elettriche – Ambiente</b>		
<b>Temperatura d'utilizzo</b>	0°C , + 45°C	
<b>Umidità</b>	10% - 90%	
<b>Peso</b>	0.8 Kg (senza HDD)	
<b>Dimensioni</b>	215(L)x215(W)x45(H)mm	
<b>Alimentazione</b>	12Vdc	
<b>Potenza media di funzionamento</b>	≤10W (escluso HDD)	
<b>Montaggio</b>	Desktop , orizzontale/verticale	
<b>Corredo e Accessori</b>		
<b>Mouse</b>	Standard USB ( a corredo)	
<b>Alimentatore</b>	12 Vdc ( a corredo)	
<b>Documentazione e software</b>	In formato elettronico su CD	
<b>Collegamento HD</b>	Viti di fissaggio HD , cavi di collegamento HD pre-installati	

Specifiche tecniche soggette a variazioni senza preavviso.

## 2. NVR serie SMART: introduzione

I nuovi NVR LCTNVRx sono dotati di funzioni innovative e applicazioni semplificate.

- **DDNS proprietario** configurabile direttamente e rapidamente sul NVR senza servizi esterni.
- **Cloud service (P2P)**: consente di accedere al dispositivo da remoto tramite web server senza configurare le porte sul router ma usando User name e Password pre-programmate nel NVR.
- **QR code**: icone barcode per accesso diretto agli applicativi Smartphone (Android e Iphone) sugli Store del produttore e al servizio Cloud system
- **Funzionalità di rete avanzate**: UPNP, DHCP, DDNS, NTP, IPfilter, 3G (con internet key compatibili), etc.
- **ONVIF™ compatibile 2.2**

**NOTA:** alcune versioni di NVR potrebbero avere funzioni in via di implementazione. Consultare il sito, nella pagina relativa al prodotto per informazioni aggiornate.

## 3. Installazione

### 3.1 Hard Disk

Prima dell'uso e' necessario installare l'hard disk (HDD), max. 1 HDD Sata (max. 3Tb)

Per un funzionamento corretto utilizzare solo HDD (3,5") costruiti esplicitamente per videosorveglianza.

Questi sono i passi per una corretta installazione dell'hard disk:

- Aprire il NVR svitando le viti di fissaggio del coperchio inferiore
- Collegare i cavi di alimentazione pre-cablati. Disporre l'HDD sul supporto removibile



- Bloccare l'HDD con le viti di fissaggio come in figura.
- Richiudere il coperchio.

#### Nota:

Per facilitare l'installazione, prima collegare i cavi di alimentazione e dati, poi assicurare l'HDD con le viti.

Il NVR supporta max. 1 HDD SATA

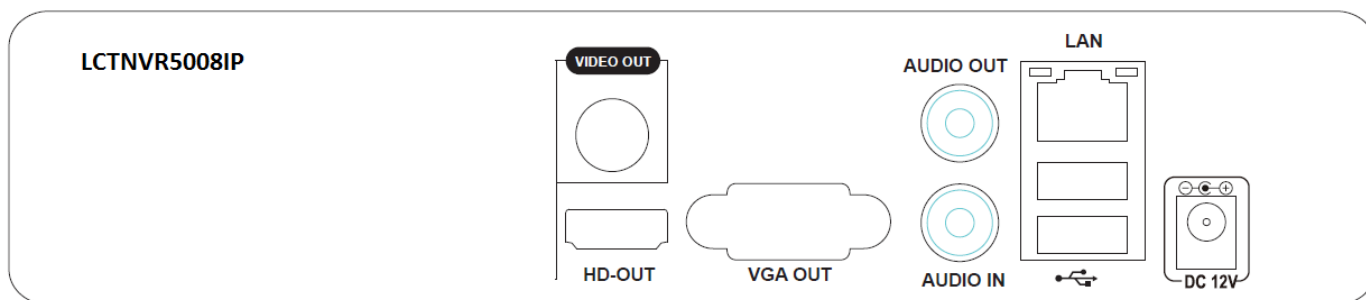
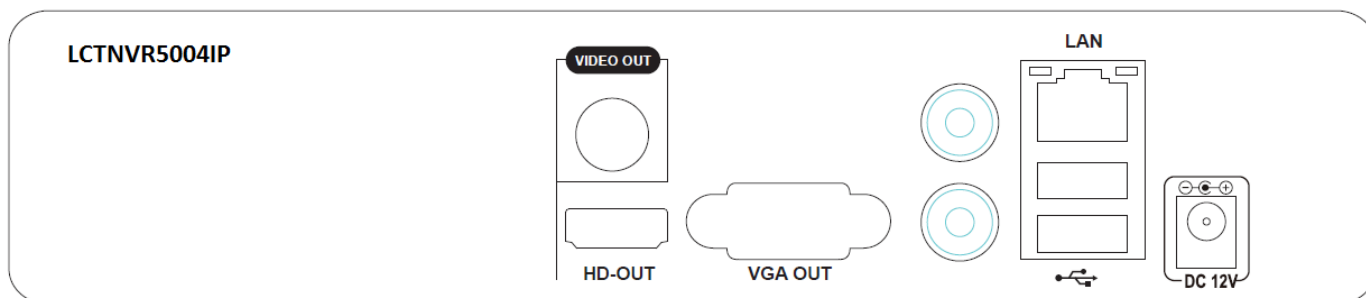
Essendo un FANLESS, posizionare il NVR in una zona adeguatamente predisposta per evitare eventuali surriscaldamenti.

### 3.2 Connessione del mouse

Il NVR supporta mouse USB che possono essere collegati nella relativa porta superiore disponibile sul pannello posteriore. Le programmazioni qui indicate si riferiscono alla modalità di gestione attraverso il mouse

## 4. Vista posteriore

Il pannello posteriore per gli attuali modelli è mostrato in figura



## 5. Avvio del NVR

### 5.1 Accensione

Collegare il plug/jack dell'alimentatore al NVR, inserire la spina dell'alimentatore nella presa di corrente: il led del NVR si illuminerà indicando lo stato di avvio della macchina. Una volta inizializzato il NVR, la macchina emetterà un beep. Le impostazioni video di default sono in modalità multi-finestra. Se l'accensione del NVR avviene dopo l'orario prefissato per la registrazione, il NVR inizia immediatamente a registrare automaticamente. L'indicatore luminoso HDD segnalerà l'effettivo utilizzo dell'hard disk in registrazione e in lettura.

**Nota: secondo la programmazione di fabbrica, dopo l'avvio del sistema, si avvierà automaticamente la registrazione continua, 24 ore al giorno, su tutti i canali video.**

**Nota:** Controllare che la tensione di rete (230V.) all'impianto sia il più stabile possibile, per evitare problemi di sovralimentazione/shock o sbalzi di tensione all'alimentatore.

### 5.2 Spegnimento

Per uno spegnimento sicuro del NVR: entrare nel menù principale e scegliere "ARRESTA" nelle opzioni di uscita.

**Nota:**

1. Se il NVR è spento in modo non conforme, alla riaccensione si ripristineranno le funzioni in attivo al momento dello spegnimento.
2. Sostituzione dell'Hard Disk: prima di sostituire l'Hard Disk, la macchina deve essere spenta



3. Sostituzione della batteria: prima di sostituire la batteria interna, è utile salvare le informazioni di configurazione e spegnere la macchina. Il NVR utilizza la batteria "a bottone" per preservare la memoria della scheda madre. L'orario di sistema deve essere regolarmente controllato. Se l'orario non è corretto, provare a riposizionare la batteria e/o sostituirla (all'incirca ogni anno, utilizzando la stessa tipologia).



### 5.3 Login e gestione utenti

Quando il NVR si avvia la prima volta, è abilitato il wizard di configurazione.

Le credenziali di default per l'accesso sono :    UserName: ADMIN

  Password:            (campo vuoto)

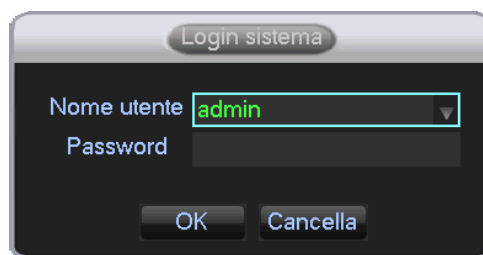
L'utente deve effettuare il login e il sistema provvede a far partire le impostazioni salvate per quell'utente.

Ci sono due tipi di gruppi utente impostati di default : **admin, user** .

Essi sono modificabili nella sezione :Menù → Account

**admin** è l'utente con tutti i permessi possibili sulla macchina; invece, inizialmente, i permessi dell'utente **user** sono solo la visione in live e la riproduzione delle registrazioni.

L'utente **admin** e l'utente **user** possono modificare la propria password, mentre le funzioni permesse all'utente USER potranno essere modificate solo da ADMIN.



Default	User name	Default Password
Administrator	admin	
User	user	123456

**Note:**

- Se la password viene sbagliata per cinque volte consecutive il NVR viene bloccato: per reinserire la password riavviare il NVR, inserire la password corretta e gli accessi si sbloccheranno automaticamente.
- Per sicurezza, una volta effettuato il primo login, si consiglia di modificare la password di fabbrica .
- Per effettuare il logout di un utente, andare in menu/uscita/logout

### 5.4 Visualizzazione a schermo

Cliccare con il tasto destro del mouse per scegliere il tipo di visualizzazione (uno o più quadranti).  
Compaiono la data e l'orario di sistema. E' presente il nome del canale in ogni quadrante.  
La videosorveglianza e lo stato dell'allarme sono indicati in ciascuna finestra/quadrante:

	Stato di registrazione		Perdita video		Abilita audio
	Motion detection		Blocco camera		Abilita Spot

**Audio:** per attivare/disattivare il singolo canale audio in live e' necessario effettuare il clic sulla relativa icona audio presente nel relativo quadrante. Verrà mostrata la barra della regolazione del volume. Questa funzione è disponibile solo per il modello 8 canali.

**Zoom:** mentre la visualizzazione in live è a singolo canale con schermo intero, puntare il mouse sull'immagine e creare un quadrato nell'area di cui si vuole effettuare lo zoom (trascinare il mouse tenendo premuto il tasto sinistro).

Cliccare con il tasto sinistro del mouse nell'area così selezionata per ottenere uno zoom digitale della zona (le dimensioni saranno proporzionali all'area creata). Cliccare il pulsante destro del mouse per uscire.

### 5.5 Accesso veloce al menù

Cliccando sul pulsante destro del mouse si attiva il " menu' " da cui e' possibile accedere al menu completo oppure scegliere direttamente alcune funzioni.



### 5.6 Stato canali

Selezionando Stato canali viene mostrata una schermata monitor delle connessioni attive/connessioni abilitate non attive/connessioni non settate presenti sul NVR e relativi dati di risoluzione /Fps/Bitrate-

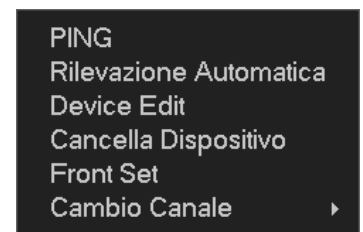
Ch. NO.	Stato Network	Resolution	Fotogram	Bitrate(Kbps)
1	Net Error	0	0	0
2	Not Set	0	0	0
3	Not Set	0	0	0
4	OK	1280 × 960	25	968
5	Not Set	0	0	0
6	Not Set	0	0	0
7	Not Set	0	0	0
8	Not Set	0	0	0

### 5.7 Gestione canali

Selezionando Gestione Canali si accede alla videata di configurazione dei canali del NVR

Da cui sarà possibile ricercare le telecamere/DVR/NVR ONLINE nella propria rete, associarle ai canali fisici di registrazione del NVR, Effettuare il PING, eliminare associazione dispositivi/canali, spostare di canale in canale gli ingressi e impostare i dispositivi predisposti in remoto.

Selezionando con tasto Dx su ogni dispositivo appare la seguente tendina:

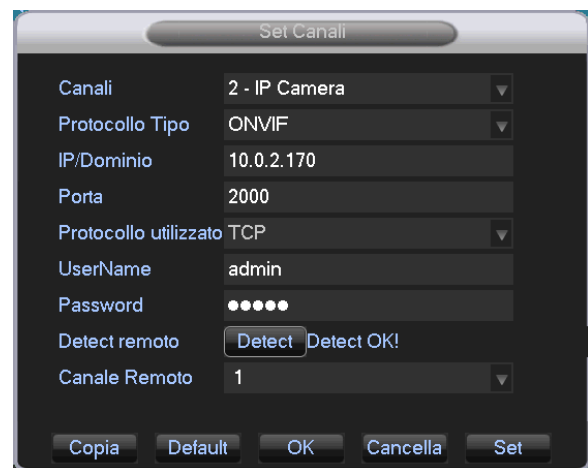
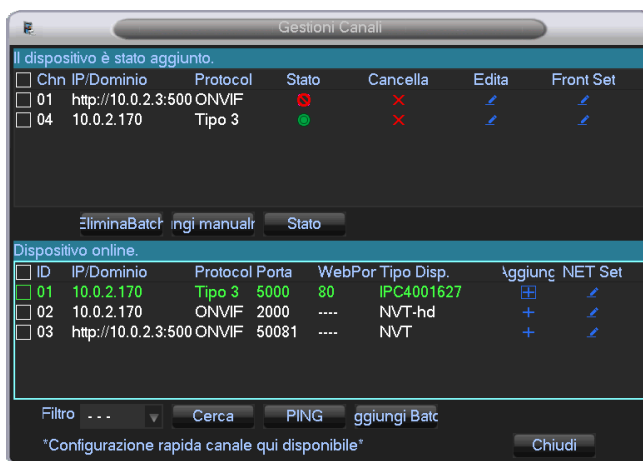


Selezionando ogni singolo dispositivo si apre una videata di configurazione. I dati relativi ai dispositivi rilevati in rete vengono automaticamente copiati nella lista dei dispositivi aggiunti. Terminare la configurazione inserendo USERNAME e PASSWORD.

La schermata include la funzione di verifica DETECT, premere per verificare lo stato di connessione.

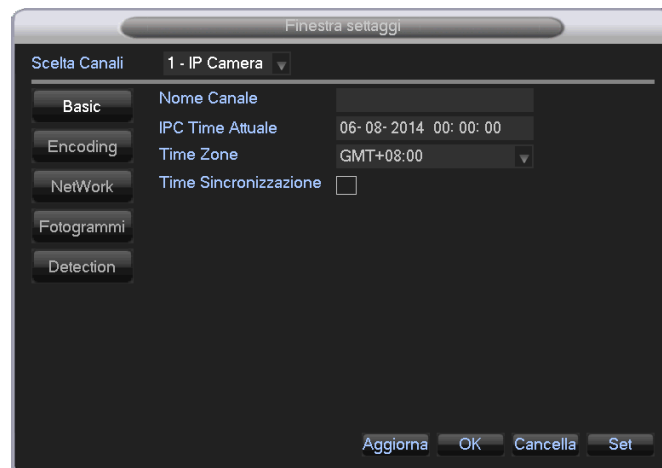
Nella configurazione di telecamere a singolo canale, selezionare Canale remoto1

Nella configurazione di NVR o DVR remoti connessi a questo NVR, sarà possibile configurare ogni singolo canale remoto



Con la funzione Fron Set si potrà, solo su dispositivi predisposti, interagire in remoto con alcuni settaggi come Encoding/Network/Motion Detection etc.

Dove non sia possibile si consiglia di utilizzare i servizi client delle singole unità di rete remote.



### 5.8 Menù principale

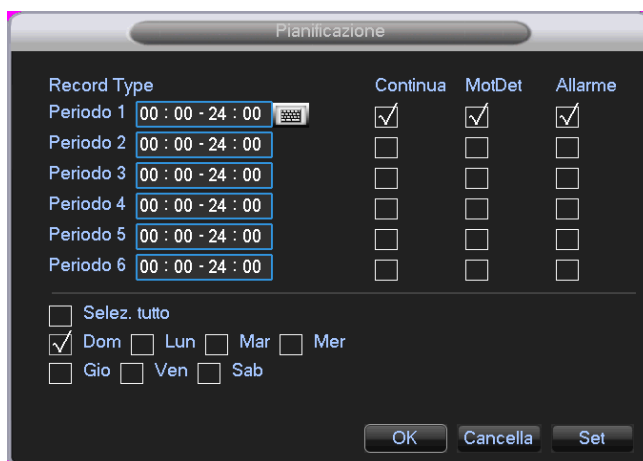
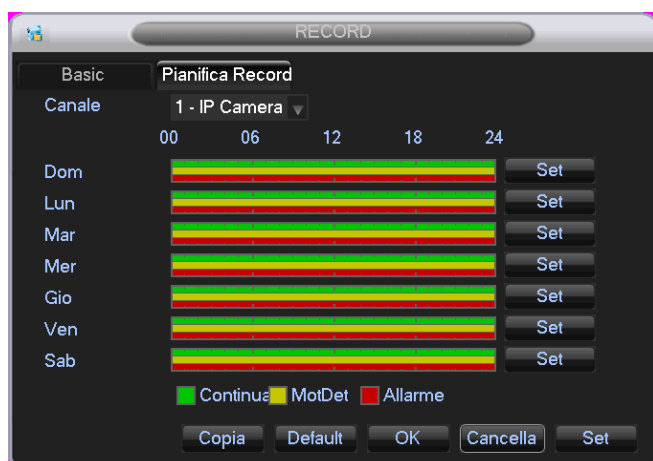
Per l'accesso al MENU principale, dopo aver immesso le password, e' necessario utilizzare il tasto destro del mouse e selezionare la voce "menu". Si otterrà la videata con le icone di accesso alle funzioni principali.



## 6. Configurazione della registrazione

Cliccare sul tasto destro del mouse per attivare l'accesso al menu.  
Entrare in menù → RECORD → Pianifica RECORD, per impostare la registrazione

**Nota: secondo la programmazione di fabbrica, dopo l'avvio del sistema, si avvierà automaticamente la registrazione continua, 24 ore al giorno, su tutti i canali video**



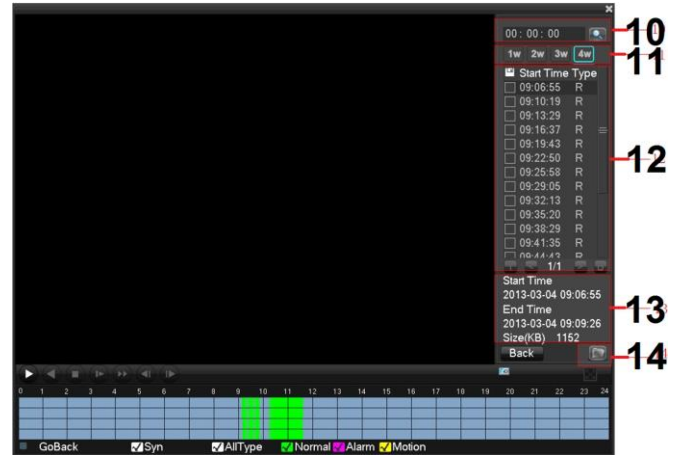
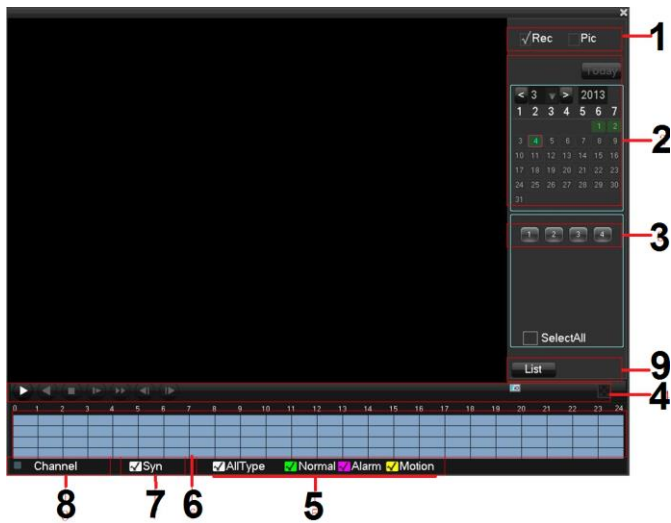
- **Canale:** selezionare il canale da programmare, selezionando “TUTTI” le impostazioni verranno applicate a tutti i canali .
- **Ridondanza/Raid:** il sistema non supporta la funzione di ridondanza indicata in quanto è disponibile un solo slot HDD.
- **Durata:** qui è possibile impostare la durata di ogni file video. La durata predefinita è di 60 minuti.  
**Pre-registrazione:** il modello LCTNVRX è in grado di pre-registrare le immagini prima che si verifichi un evento (allarme da motion). Stabilire un valore da 1 a 30 secondi. .(il motion detection, come altre funzioni speciali devono essere compatibili tra unità di registrazione e unità di ripresa pertanto non si garantisce la funzionalità con prodotti acquistati da terzi).
- **SET:** qui è possibile impostare la modalità di registrazione: secondo schedulazione oraria o su intervento motion.
  - ✓ Programmata: la registrazione avverrà nelle fasce orarie previste, secondo le caratteristiche definite in “tipo di registrazione”
  - ✓ Motion: Funzione disponibile con modelli telecamere compatibili. La registrazione verrà avviata su intervento del motion detector (se sarà selezionato il campo MD e se sarà abilitata l’area sensibile). La registrazione avverrà , nell’intervallo impostato, solo se viene rilevato un movimento
  - ✓ Allarme: La funzionalità non riconosce allarmi locali su NVR essendo esso privo di I/O, ma consente la rilevazione di eventuali allarmi remoti su dispositivi compatibili.
  - ✓ Spenta/Stop: Non selezionare alcun tipo di registrazione.
  - ✓ Periodo: impostare i giorni di registrazione (selezionando “TUTTI” le impostazioni verranno applicate a tutta la settimana) e le fasce orarie in cui attivarla.

Per avviare la registrazione manuale: selezionare, con il tasto destro del mouse, dalla videata LIVE, la voce “Registrazione” e attivare la reg. Manuale sul canale desiderato spuntando le caselle come qui di seguito indicato:




### 7.1 Menu' di riproduzione

Per riprodurre i filmati (file video/audio) presenti nell'hard disk, entrare in Menu → “Cerca” o “Playback” dal menu veloce oppure in Menu → Registrazione → Playback dal menù principale.



Descrizione interfaccia di ricerca video

	Funzione	Descrizione
1	Record	Selezionare ricerca video
2	Ricerca giorno	Selezionare il giorno /mese/anno
3	Selez.canale	Selezionare il canale da riprodurre
4	Barra controllo playback	La barra include la visualizzazione in full screen , visualizzazione a loop, Stop/ play, pausa, play veloce, play rallentato e precedente/prossimo frame.
5	Modalità di ricerca	Scegliere modalità di ricerca e riproduzione: includendo quelle per allarmi da motion detection, normali registrazioni o includendo tutto.
6	Barre Timeline video	Mostra il timeline delle registrazioni presenti in memoria per ogni canale, nel giorno selezionato, indicate in verde, rosso e giallo a seconda del tipo di registrazione.
7	Sincronizzazione	Selezionare per ottenere la sincronizzazione di riproduzione di ciascun canale .
8	Informazioni	In quest'area verranno mostrate le descrizioni relative a ciò che viene selezionato con il mouse.
9	List	Selezionare per visualizzare I file relativi al giorno scelto
10	Ricerca per Ora	Inserire orario di inizio riproduzione
11	Numero Canale	Selezionare il numero di canale
12	Lista registrazioni	Area di 128 file singoli . Selezionarli con doppio click del mouse per visionare le registrazioni. File Tipo: R—normali registrazioni, M—Reg.motion detection.
13	Dettaglio file	Dati del file selezionato
14	Backup	Selezionare l'icona  per eseguire il backup del file che si è selezionato “√” nell'elenco al punto 12

Descrizione controllo del Playback

Pulsante	Descrizione	Note
----------	-------------	------

Playback Video: Tasto Avanzamento veloce	Nel modo playback , premendo più volte questo pulsante, si avanzerà rapidamente.	Il flusso dipende dalla versione e dalle caratteristiche del NVR
Video playback : Slow key	Nel modo playback premendo il tasto si visualizzerà in modalità lenta	
Play/pause	Premere Play/pause per avviare o fermare la riproduzione	
Tasto ritorno	Premere una sola volta il tasto a sinistra per retrocedere .	Selezionare Per retrocedere e fare nuovamente click per mettere in pausa la riproduzione , Premere ► per procedere a singoli frame, premere il tasto play / per riavviare la riproduzione normale

**Lista di file:** selezionare l'icona relativa e i file da riprodurre verranno mostrati, selezionare i singoli file di cui effettuare il backup

**Informazione file:** informazione riguardanti il file selezionato

**Ricerca di file:** ricerca il file con i parametri richiesti.

**Backup file:** backup del file selezionato. Cliccare il pulsante corrispondente per avviare la procedura

**Funzione:** spiega la funzione disponibile.

**Comandi di riproduzione:** fare riferimento alla seguente tabella

Tasto	Funzioni	Tasto	Funzioni
	Play/Pausa		Indietro
	Stop		Riproduzione lenta
	Avanti Veloce		Frame precedente
	Frame successivo		File precedente/successivo
	Schermo Intero		Ciclata

**Nota:**

- la riproduzione frame per frame è utilizzabile unicamente quando la riproduzione è in pausa.
- e' possibile avviare la riproduzione di più canali in contemporanea , anche di orari diversi.
- Selezionando l'icona sincronizza , le riproduzioni saranno sincronizzate.

## 7.2 Zoom sulle immagini registrate

Quando la riproduzione è a singolo canale con schermo intero, puntare il mouse sull'immagine e creare un quadrato nell'area di cui si vuole effettuare lo zoom (trascinare il mouse tenendo premuto il tasto sinistro). Cliccare con il tasto sinistro del mouse nell'area così selezionata per ottenere uno zoom digitale della zona (le dimensioni saranno proporzionali all'area creata). Cliccare il pulsante destro del mouse per uscire

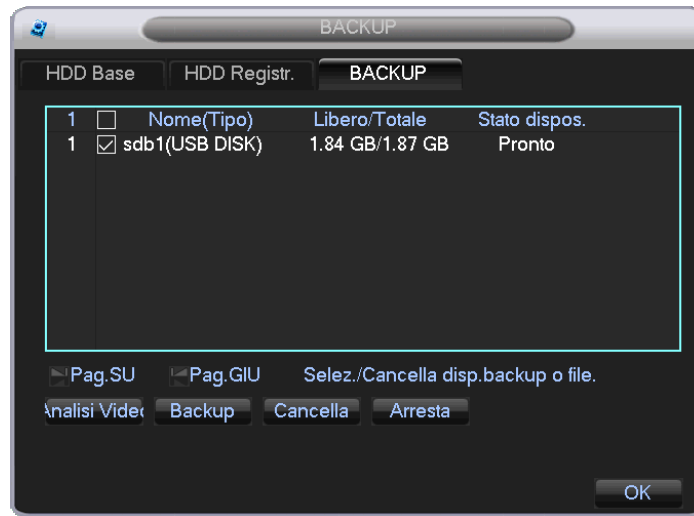
## 7.3 Backup (estrazione filmati)

Il NVR può essere collegato a un supporto USB esterno (ad esempio: pen drive USB).

L'utente può anche fare il backup da rete (da software o da browser ): vedere il paragrafo dedicato.

Collegare il pen drive sulla porta USB, presente sul retro del NVR.

Entrare in Menu → Sistema → Memoria → Backup.



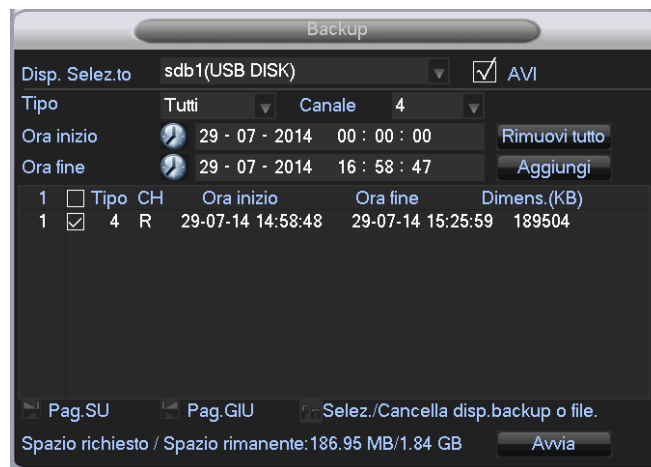
Inserire l'unità esterna su cui effettuare il Backup.

Selezionare Analisi e a periferica rilevata selezionarla nel cartiglio con il mouse.

Premere ora il tasto Backup . Verrà visualizzata la finestra per la ricerca del file:

Impostare l'ora di inizio e di fine, selezionare i canali, cliccare sul tasto di "Aggiungi" : i dati di ricerca verranno visualizzati in lista.

Selezionare uno o più file e cliccare sul tasto di Backup per accedere alla finestra di conferma.



E' possibile effettuare una ricerca oraria più dettagliata o limitata (ad esempio per copiare solo una porzione di un file ) .

Avviare la fase di backup: i filmati verranno copiati in formato proprietario e dovranno essere rivisti su p.c. attraverso l'apposito software che viene scaricato automaticamente nel supporto USB. Eventualmente convertiti in formato AVI mediante il programma player che ha all'interno il tool per eseguire la conversione. Oppure salvati direttamente in AVI selezionando l'icona specifica nelle videata del menu BACKUP.

## 8. Configurazioni di Sistema

### 8.1 Impostazioni rete LAN

Per impostare i parametri di rete, accedere a: Menù → Network

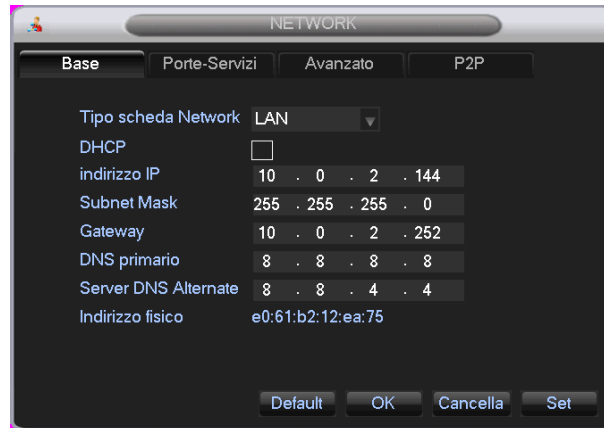
**Indirizzo IP:** impostare l'indirizzo IP da assegnare al NVR in caso di connessione in una rete.



In alternativa e' possibile attivare momentaneamente la funzione **DHCP** e un indirizzo IP libero sulla rete LAN verrà assegnato automaticamente dal server/router.

**Subnet mask:** impostare la subnet mask.

**Gateway:** impostare il gateway (normalmente l'indirizzo del router)



Selezionare "Avanzato" per accedere ai settaggi specifici :



Selezionare " Porte-Servizi" e impostare porte specifiche (non occorre settare nessuna porta nel caso di utilizzo esclusivo del P2P)

Assegnare le 2 porte da utilizzare per la connessione da remoto, in SET PORTA: TCP Port + HTTP port

Selezionare UPnP per abilitare il ciclo di autoconfigurazione dei router predisposti con plug and play

Utilizzare la stringa RTSP per streaming video verso apparati di rete compatibili e associare "ch=n" dove "n" è il numero del canale che occorre visualizzare e subtype=0-1 nel qual caso "0"= main stream,

1=substream



**Nota:**

Il servizio CLOUD consentirà di accedere al NVR da pc direttamente, accedendo da web browser alla pagina internet [www.vssweb.net](http://www.vssweb.net) inserendo user id e password proposti di default dal NVR. Per approfondimenti vedere sez. dedicata. Anche da smartphone/tablet (usando l'APP. dedicata) e' possibile effettuare una connessione diretta inserendo nell'APP. userID+pwd.

Invece, per accedere da remoto attraverso browser o software a corredo, occorre reindirizzare il router agendo sul port forwarding/NAT/Virtual server personalizzato e "aprendo" entrambe le porte.

## 8.2 Impostazioni Servizi di Rete: DDNS

Per la connessione remota al NVR, in assenza di un indirizzo IP pubblico Statico, e' necessario utilizzare un indirizzo IP pubblico Dinamico . Per ottenerlo l'utente deve semplicemente selezionare la voce DDNS, selezionare FNT DDNS, inserire nel campo Nome utente il nome prescelto : esempio LCTNVR500xIP, inserire una password a piacere e selezionare il pulsante REGISTER. Al termine della procedura il NVR restituirà l'esito della registrazione. A questo punto digitando sul web browser l'indirizzo: <http://LCTNVR500xIP.faceaip.net:80> si potrà accedere al NVR . Nel caso si adoperi una porta HTTP diversa dalla 80 (ved. menù/configura/network/avanzato/multi cast) occorrerà indicarla al termine dell'indirizzo; sarà necessario il port-forwarding (apertura e reindirizzamento) sul router. I dati così ottenuti sono gestiti direttamente dal NVR.

**Nota:** le condizioni di funzionamento variano a discrezione del gestore/sito che fornisce questo servizio.

In alternativa e' possibile utilizzare un altro servizio DDNS, scegliendo tra quelli disponibili nel NVR ( a cui segue una registrazione da PC esterno nel sito del gestore) oppure facendo gestire direttamente al Router le funzioni DDNS .

Entrare in Menù → Sistema → Servizi rete

Abilitare "DDNS", in questo caso l'utente sceglierà uno degli altri siti precompilati, si registrerà al sito scelto e poi passerà a compilare i dati necessari nel NVR. E' necessario compilare anche i campi "Server DNS Pref." e " DNS alternativo" presenti in Menù → Sistema → Network.

A questo punto sarà possibile collegarsi remotamente al NVR da PC remoto, semplicemente indicando (nel browser o nel software) l'indirizzo "host name" creato.

Per le funzioni disponibili sui p.c. remoti fare riferimento al paragrafo dedicato.



**Nota:** si ricorda che per l'accesso da p.c. remoti bisognerà configurare il router e "aprire" entrambe le porte. Il NVR è predisposto per la funzione UPNP che autocompila il port Mapping. Selezionare la funzione del menu Network> Avanzato>Multicast>UPNP Port Mapping, tale funzione è operativa solo se in presenza di router predisposti. Inoltre le condizioni di funzionamento del servizio DDNS e le procedure di creazione/gestione variano a discrezione del gestore/sito che fornisce questo servizio.

### 8.3 Impostazioni Servizi di Rete: e-mail

In caso di evento di allarme (da contatto, motion, video loss) è possibile inviare mail contenenti informazioni sull'evento (inizio/fine).

Entrare in Menù → Sistema → Servizi rete

Abilitare "e-mail". Selezionare i parametri di posta elettronica.

**Nota:** la funzione è compatibile con diversi mail server. Contattare il rivenditore per ulteriori informazioni. Selezionare Test per verifica delle impostazioni e invio di messaggio di test.

### 8.4 Configurazioni Canali / Qualità registrazioni / codifica video-audio

Entrare in Menù → Video → Canale Net

Premere il tasto Cerca (fig.a)

Dal menu a tendina, selezionare il protocollo del dispositivo remoto da rilevare.

ONVIF, TYPE1(DVR LCTSMART/LCTNVR), TYPE 3, questi i più comuni.

Premere il tasto Cerca.

Selezionare il dispositivo dall'elenco (fig.b)

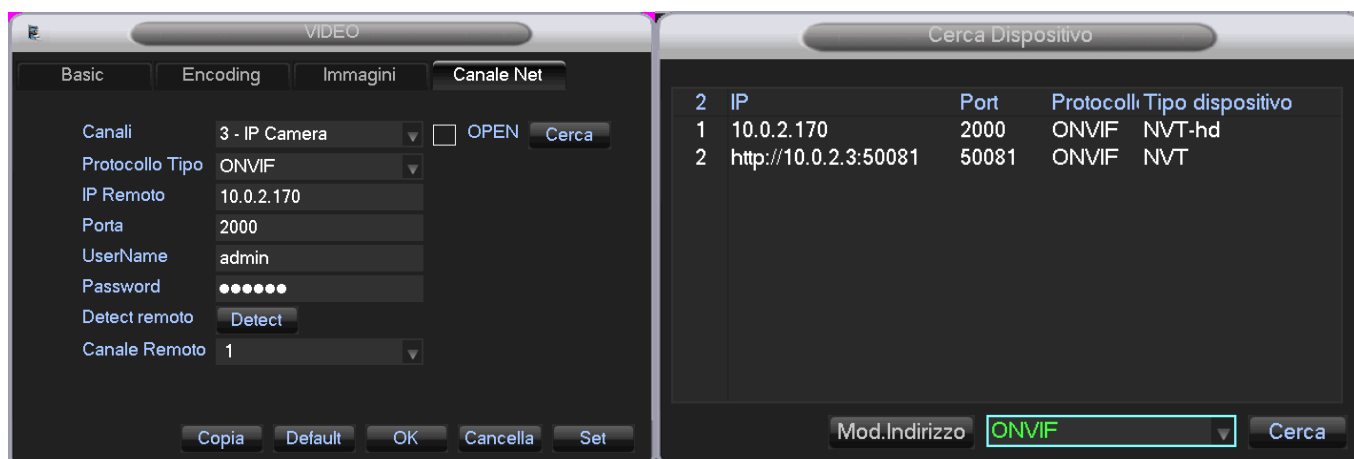


Fig.a

Fig.b

Inserire la password del dispositivo remoto nel campo preddisposto.

Aprire la comunicazione flaggando OPEN.(fig.c) e premere Detect per verificare i dati inseriti (fig.d)



Fig.c



Fig.d

Premere SET per confermare e la telecamera verrà visualizzato a schermo. Procedere con gli altri canali, selezionando nel menu a tendina “Canali” i restanti ancora da configurare.

Ripetere i passaggi da fig.a e associare gli altri canali disponibili.

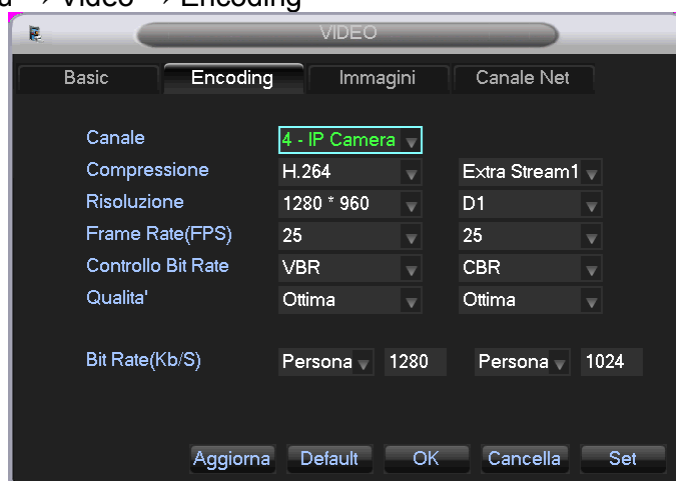
Terminata la procedura premere su OK.

Selezionare la pagina Menù

Ripetere i passaggi da fig.a e associare gli altri canali disponibili.

Terminata la procedura premere su OK.

Selezionare la pagina Menù → Video → Encoding



Il Menu comprende le seguenti impostazioni.

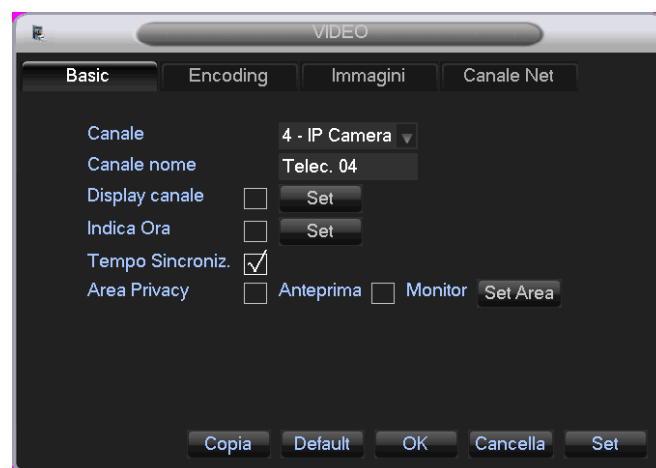
- Canale: selezionare il canale da configurare.
- Compressione: il sistema supporta il formato H.264.
- Risoluzione canali  
Il flusso extra-stream1 (più leggero,utilizzato solo per le connessioni in LAN) supporta da SIF(320x240) sino a D1(976x570) .

- Frame rate: la disponibilità è da 1f/s a 25f/s in modalità PAL, e può variare in base alle risoluzioni scelte sui vari canali.
- Modalità: il sistema supporta due tipi (CBR e VBR). In modalità VBR, è possibile impostare la qualità video. In modalità CBR è possibile impostare il massimo bit-rate del flusso video di registrazione-visione da rete (main stream) e di quello di visione da rete/smartphone (extra-stream).
- Qualità: 6 livelli di qualità dell'immagine
- Bit rate: è possibile stabilire il bit rate desiderato per ogni canale sia sul flusso di registrazione locale sia sul flusso extra-stream (se in VBR)

Selezionare la pagina Menù → Video → Basic

Basic: Configurazioni varie di registrazione.

- Display canale: Configurazioni varie di registrazione. Configura le indicazioni che verranno visualizzate a display (nome canale/Data/posizione/ora/Aree privacy). Selezionare anche la posizione di data/ora e nome canale all'interno di ogni quadrante.
- Area Privacy/anteprima/Monitor/Set area: selezionare per abilitare le aree privacy (4 aree per ogni canale) Nota: funzione operativa solo su modelli predisposti. Qualora non fosse possibile la selezione di questi campi riferirsi alle funzioni privacy raggiungibili da webbrowser o client (CMS) delle telecamere connesse (Vd. Manuale telecamere LCTxxxxIP)



## 8.5 Display

Entrare in Menù → Sistema → Display

**INTERFACCIA:** Il sottomenu appare come segue (Fig.E):

- Trasparenza: regolare il livello di trasparenza del menu OSD
- Display Nome Canale: selezionare per avere il nome del canale in ogni ripresa.
- Date Display: selezionare, per avere data e ora in visualizzazione. Premere SET per abilitare le funzioni selezionate.

### **CONFIG. USCITA (Output Mode):**

Il sottomenu appare come segue Fig.F-G:

Selezionare l'uscita che occorre regolare tra le due opzioni disponibili: VGA & HDMI e CVBS

regolare le impostazioni colore, luminosità, contrasto, Saturazione, per i due gruppi di uscite e per l'uscita CVBS l'uscita è disponibile il centraggio immagine a schermo centrare.

## 8.6 Ciclata/ronda

Entrare in Menù → Sistema → Display → Config Tour

Selezionare Attiva tour per abilitare la ciclata immagini

Selezionare l'intervallo di tempo comune a tutte le ciclature

Selezionare quale canale occorre visualizzare VIEW1  
Selezionare se occorre visualizzare con divisione QUAD a gruppi di 4 VIEW2  
Selezionare View9 per i modelli con più di 4 Ch. Per visualizzazione contemporanea di 8 canali

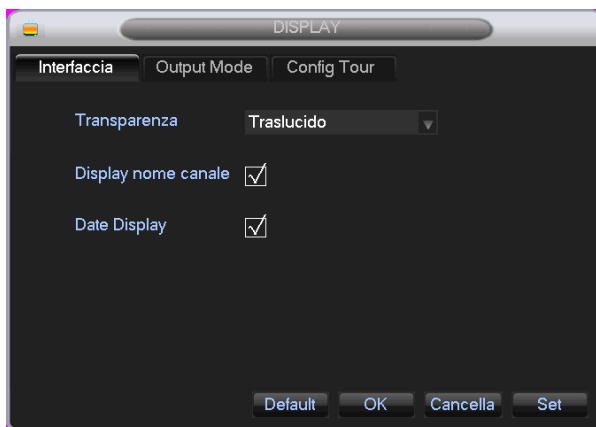


Fig.E



Fig.F

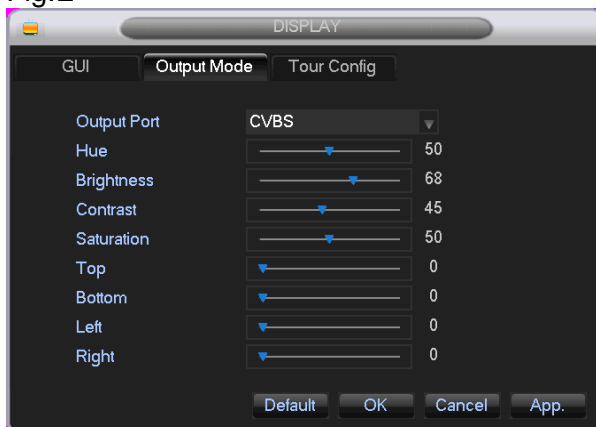


Fig.G



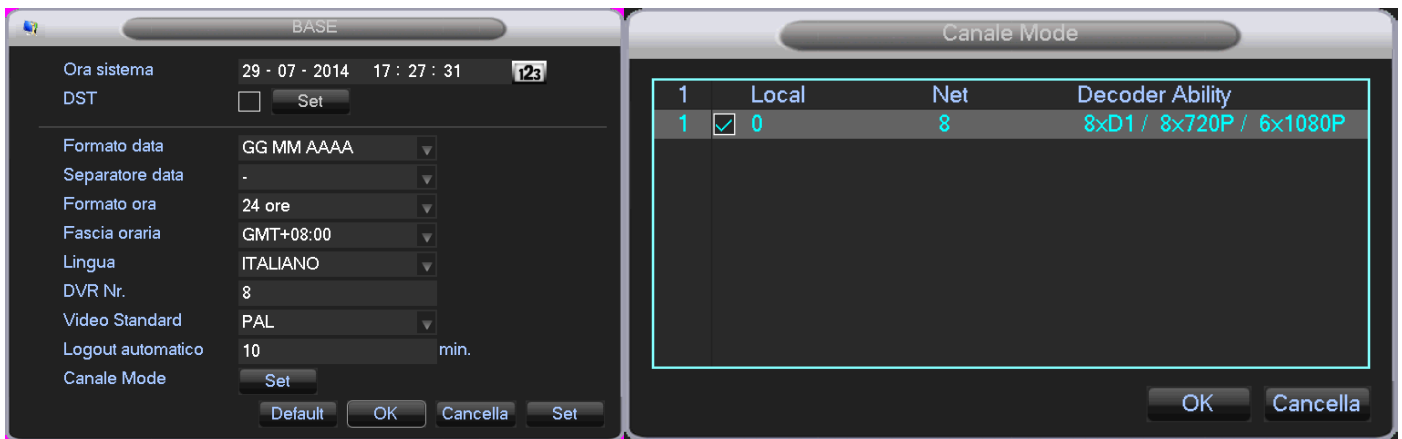
Fig.H

## 8.7 Sistema(Base)

In questo menù e' possibile gestire:

Formato ora  
Fuso orario

- Ora Sistema
- DST per abilitare l'aggiornamento automatico all'ora legale
- Data/ora e formato e modalità di regolazione
- Fascia Oraria
- Lingua
- Nome del NVR
- Standard video
- Tempo per l'auto-scomparsa del menu da schermo
- Nome del NVR
- Modo canali per visualizzare le capacità di massima del NVR



## 9. Configurazione allarmi

Gli allarmi agiscono in diverse modalità e a seguito delle seguenti cause: rilevamento del movimento (motion), perdita segnale video, video Masking o blind video

La funzionalità degli allarmi è subordinata alla compatibilità tra NVR e telecamere

### 9.1 Rilevamento allarme (motion detection/video loss/camera masking)

Entrare in Menù → Menù principale → Allarmi → Rileva

Quando il sistema rileva una condizione di allarme essa verrà gestita secondo le impostazioni sotto indicate

**Nota:** Alcune funzioni come :

- ✓ Motion da telecamere IP connesse: per ottenere il motion detection dalle telecamere LCTxxxxIP occorre configurare le telecamere da proprio CMS o da Webclient nell'apposita sezione Motion. Grazie al protocollo Onvif la funzione se verrà abilitata sulla telecamera, verrà trasferita al NVR LCT così come impostata sulla telecamera LCT connessa.
- ✓ Attivazione uscite: il dispositivo è privo di uscite, quindi anche in presenza di tali indicazioni esse non saranno operative.

Selezionare il canale su cui abilitare le funzioni

**Set Area:** impostare l'area di azione del rilevamento per il motion e tenendo premuto il tasto sinistro del mouse e trascinando per evidenziare l'area non interessata. La zona colorata sarà quella dove la funzione è attiva

Cliccare con il mouse e trascinare per deselezionare le aree sensibili.

Premere il tasto destro del mouse per uscire

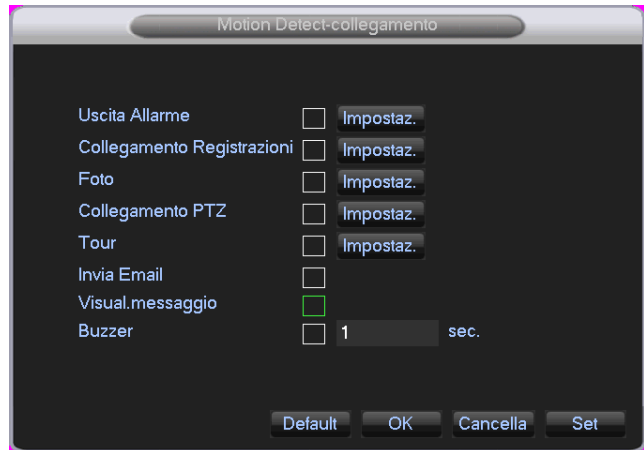
**Imposta esecuzione:** selezionare per abilitare le fasce orarie in cui la rilevazione deve essere attiva

**Abilita:** per Attivare la funzione

**Set collegamento:** Selezionare le funzioni che occorre collegare all'evento Motion

- ✓ Uscita allarme: funzione non operativa
- ✓ Collegamento registrazioni: registra canale specifico con eventuale ritardo
- ✓ Foto: funzione non operativa
- ✓ Collegamento PTZ: NVR gestiscono i protocolli standard su rete IP e le funzioni base :Preset/tour/pattern.
- ✓ Tour: abilita uscita video specifica su evento
- ✓ Invia Email: invia segnalazione mail agli indirizzi selezionati nella sezione network
- ✓ Visualizza Messaggio: per i modelli compatibili appare a monitor icona movimento
- ✓ Buzzer: segnalazione sonora temporizzata di evento.

**Sensibilità:** scegliere tra i 6 livelli di sensibilità.



**Fascia oraria/periodo:** impostare il periodo di azione del rilevamento. Il periodo dovrà essere uguale o maggiore della fascia oraria in cui si vorrà registrare a causa del motion (ved. Config.Registrazione/Periodo e Tipo di registrazione)

**Registra canale:** imposta il canale da attivare nel caso si rilevamento

**Ciclata/Buzzer/Mail:** abilitare quali funzioni attivare in caso di motion. Abilita visualizzazione canali video in sequenza, buzzer e mail

### 9.2 Perdita Video (Video Loss)

Quando il segnale delle telecamere viene interrotto e non giunge più al NVR, e' possibile attivare la funzione di allarme.

Entrare in Menù → Configurazione → Allarmi → Rileva → Allarme tipo→Video LOSS.

Per impostare i parametri , fare riferimento a quanto indicato al paragrafo "rilevamento di movimento".

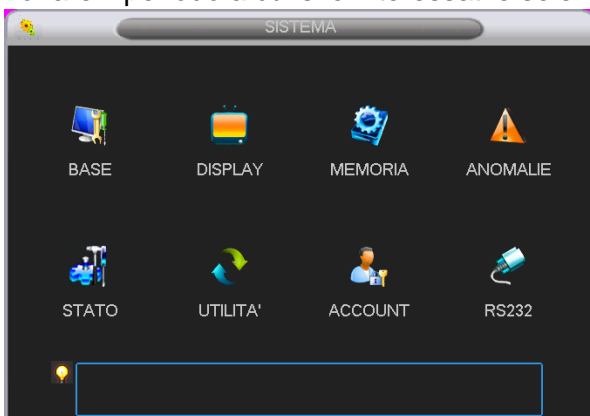
### 9.3 Camera Masking

Funzione disponibile solo con telecamere predisposte

## 10. Gestione utilita'

### 10.1 Gestione LOG

Questo menù permette di accedere ai log di sistema memorizzati durante il funzionamento, Selezionare il periodo a cui si è interessati e selezionare RICERCA .





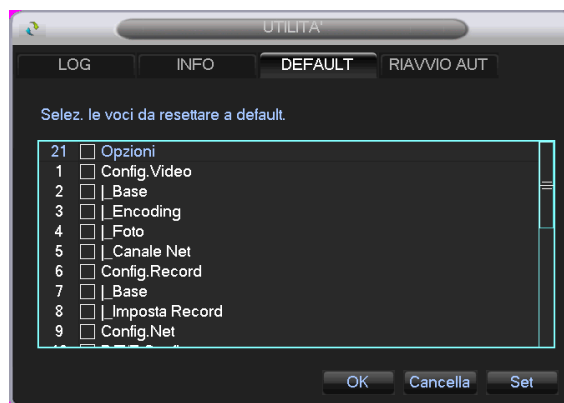
## 10.2 Versione e Aggiornamento Firmware

Il NVR mostra la configurazione hardware, ingressi video, allarme e uscite, Versione Sistema, Data produzione, n° seriale, etc. In questa sezione è disponibile il tool per l'aggiornamento firmware del NVR.



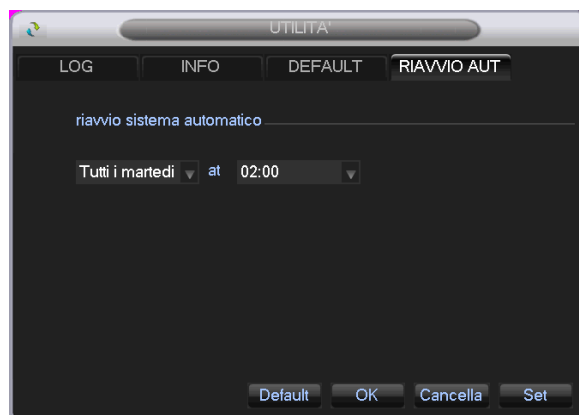
## 10.3 Default

Nel menu DEFAULT è possibile selezionare cosa è necessario resettare a default. Tutto ciò che verrà selezionato verrà riportato alle condizioni di fabbrica.



## 10.4 RIAVVIO AUTOMATICO

Funzione utile nel caso di connessione 3G per la riconnessione delle internet key al provider dei servizi telefonici.



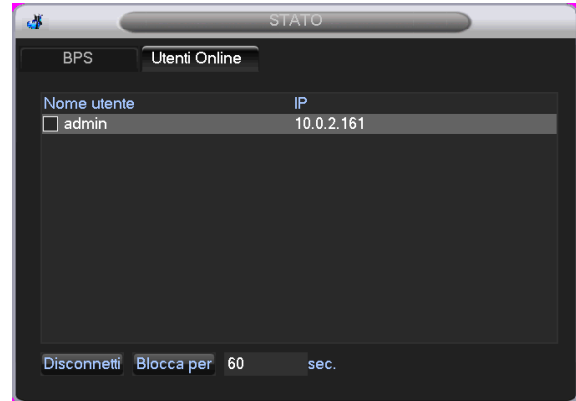
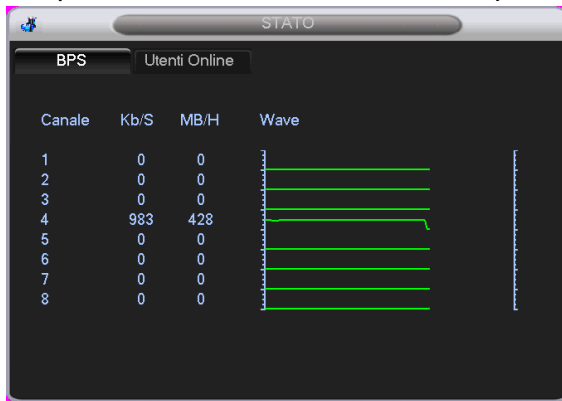
## 10.5 STATUS

BPS (visione flusso video), nel menù viene mostrato graficamente il range del flusso dati impegnato dal

NVR in funzione delle impostazioni delle singole telecamere.

### 10.6 Utenti “on line”

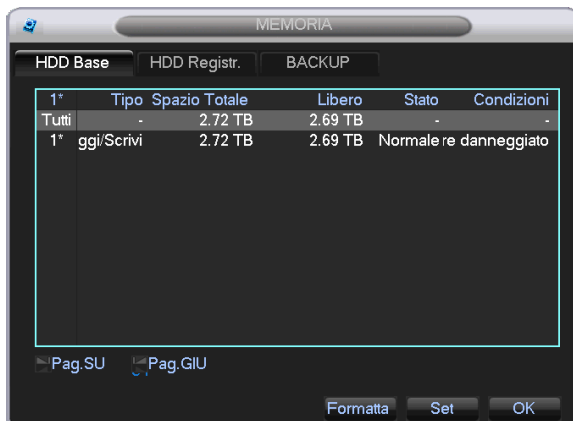
Il menù consente di visualizzare le connessioni IP attive sul NVR, per verificare la presenza di utenti connessi in quel momento e i loro indirizzi. E' possibile bloccarne la connessione verso il NVR.



## 11. Memoria

Il menù può fornire informazioni sullo stato dell' HDD, e le funzioni di BACKUP

Entrare in Menu → Sistema → Memoria → HDD Base



### 11.1 Gestione HDD

**HDD base:** Accedere al menù per visualizzare l'unità HDD installata nel NVR. Formattare l'unità subito dopo la fase di installazione utilizzando il pulsante presente. Il Menu mostra lo stato dell'unità e lo spazio occupato.

**SET:** Premendo SET si accede all'area S.M.A.R.T. di controllo HDD. Vengono loggati tutti gli eventi di registrazione. E qui possibile porre l'HDD in sola lettura per evitare di sovrascrivere i file registrati. Al riavvio verrà segnalata l'anomalia HDD a schermo e con l'accensione del buzzer.

Setup HDD

Nr. HDD 1

Attributi HDD  Leggi/Scrivi  Sola lettura  Eccedente

11*	(ID)Attribute Name	Threshold Value	Worst
1*	1 Read Error Rate	6	113 99
2*	3 Spin up Time	0	96 91
3*	4 Start/Stop Count	20	100 100
4*	5 Relocated Sector Count	10	100 100
5*	7 Seek Error Rate	30	66 60
6*	9 Power-on Hours Count	0	98 98
7*	10 Spin up Retry Count	97	100 100
8*	194 Power temperature	0	40 50
9*	197 Current Pending Sector Cnt	0	100 100
10*	198 Off-line Scan Uncorrect. Ser	0	100 100
11*	199 Ultra ATA CRC Error Rate U	0	200 200

Set OK

### 11.2 HDD Registr.

Nel menù vengono mostrate le registrazioni presenti sul HDD divise per ora e data e inizio/fine.

## 12. controllo PTZ

NVR gestisce il controllo dei dispositivi remoti PTZ solo su protocollo di rete.

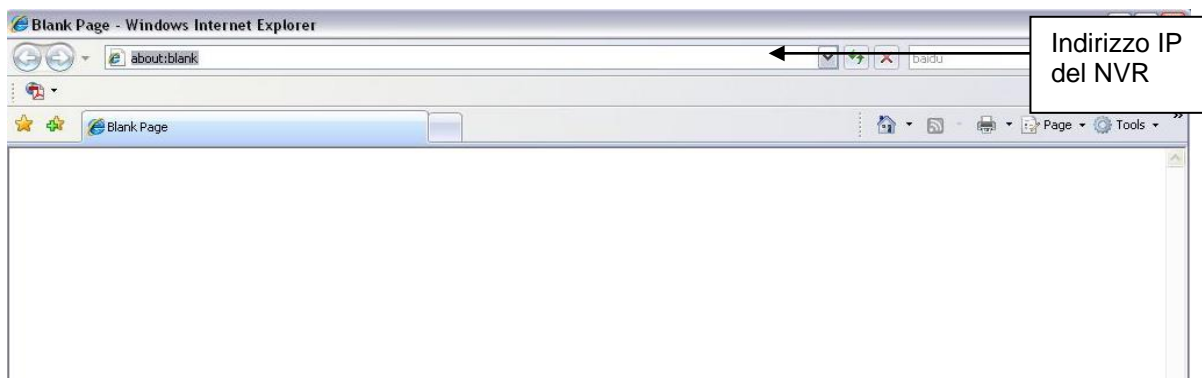
Accedere alla pagina Menu→ P/T/Z



Il protocollo: Net Protocol consente la connessione ai dispositivi remoti che sfruttano il protocollo comune ONVIF. Abilitare questa funzione per connettersi a telecamere compatibili.

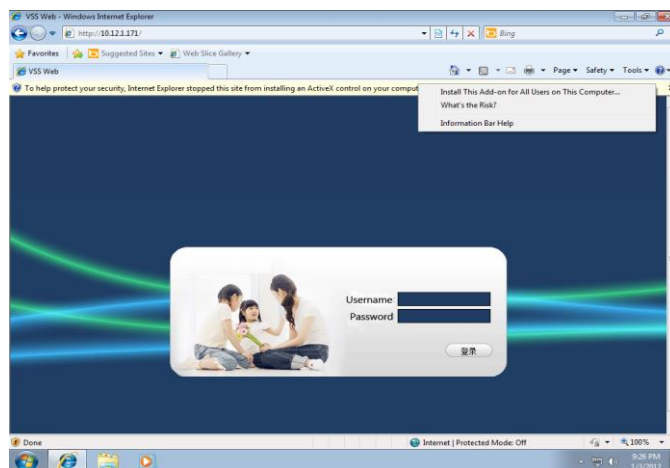
Nota: La funzionalità del controllo PTZ è subordinata alla compatibilità di protocolli ulteriori rispetto a Onvif e può non essere garantita.

## 13. Controllo da rete LAN/WAN via internet



### 13.1 Connessione classica via LAN (WEB browser su rete interna)

- Passo 1: inserire nelle impostazioni di rete del NVR l'indirizzo IP, subnet-mask e gateway coerenti con i parametri di quella rete (se disponibile un servizio DHCP attivare la relativa funzione nel NVR), porta Http, porta TCP. Per le impostazioni complete ved. Configurazioni di Sistema/ Impostazioni rete LAN.
- Passo 2: eventualmente impostare anche la risoluzione video, frame rate , extra-stream, etc.
- Passo 3: aprire il browser su un PC presente nella stessa rete LAN del NVR e digitare l'indirizzo IP del NVR nella barra degli indirizzi presente sul browser.  
Se ad esempio la porta HTTP in uso è la 82 e l'indirizzo del NVR è 192.168.0.25, per effettuare il collegamento va inserito nella barra degli indirizzi: <http://192.168.0.25:82>
- Passo 4: il browser scaricherà automaticamente il controllo ActiveX dal NVR e al termine sarà visualizzata la finestra di autenticazione con la possibilità di inserire utente e password per l'accesso al NVR. L'utente e la password per l'accesso remoto sono le stesse per l'accesso locale.  
Nota: Qualora non si riuscisse a scaricare il controllo ActiveX seguire le indicazioni a video, scaricando il file dal CD a corredo, oppure ved. i consigli nel capitolo FAQ
- Passo 5: Dopo aver inserito nome utente e password corretti, ed aver premuto il tasto ENTER, il browser mostrerà le immagini in Live dei canali. Sarà possibile scegliere modalità diverse di visualizzazione (uno o più quadranti) e regolarne i colori .



### 13.2 Connessione classica via WAN (WEB browser da rete esterna)

Collegare il NVR tramite un router o un virtual server.

- Passo 1: inserire nelle impostazioni di rete del NVR l'indirizzo IP, subnet-mask e gateway (se disponibile un servizio DHCP attivare la relativa funzione nel NVR e poi toglierla dopo aver ottenuto l'IP), **porta HTTP, porta TCP**. Il NVR supporta la funzione UPNP che consente il reindirizzamento automatico con Router predisposti.  
Per le impostazioni complete ved. Configurazioni di Sistema/ Impostazioni rete LAN.
- Passo 2: eventualmente impostare anche la risoluzione video, frame rate , extra-stream, etc.
- Passo 3: Configurare nel router l'indirizzo IP e le 2 porte (es. Port forwarding/Virtual server). segnate nel NVR. Creare una regola sul router per permettere la connessione verso l'IP del NVR attraverso le 2 porte (ognuna aperta verso l'interno e verso l'esterno).

#### Nota:

- La configurazione dipende dal tipo di router che si utilizza. Verificare la manualistica relativa al router. Verificare comunque l'apertura di entrambe le porte TCP e HTTP sul router.
- Se l'utente vuole utilizzare Nomi di dominio dinamico deve configurare un IP dinamico pubblico, ottenuto da un sito compatibile con il NVR, e inserirlo nella configurazione DDNS Server del NVR (vedere capitolo relativo) ; oppure ottenuto da un sito a propria scelta e inserirlo nella configurazione del router (ved. manualistica del router).
- Passo 4: Aprire il browser su un PC e digitare l'indirizzo IP pubblico nella barra degli indirizzi presente sul browser.  
Se ad esempio la porta HTTP in uso è la 82 e l'indirizzo pubblico del NVR è 87.242.15.26, per effettuare il collegamento va inserito nella barra degli indirizzi: <http://87.242.15.26:82>
- Passo 5: il browser scaricherà automaticamente il controllo ActiveX dal NVR e al termine sarà visualizzata la finestra di autenticazione con la possibilità di inserire utente e password per l'accesso al NVR. L'utente e la password per l'accesso remoto sono le stesse per l'accesso locale.

**Nota:** Qualora non si riuscisse a scaricare il controllo ActiveX seguire le indicazioni a video, scaricando il file dal CD a corredo, oppure ved. i consigli nel capitolo FAQ.

- Passo 6: Dopo aver inserito nome utente e password corretti ed aver premuto il tasto ENTER il browser mostrerà le immagini in Live dei canali. Sarà possibile scegliere modalità diverse di visualizzazione (uno o più quadranti) e regolarne i colori .

### 13.3 Connessione P2P con "Cloud service"

Utilizzare il servizio P2P per connettersi al NVR in remoto sia da PC che da Smartphone Android e Iphone. Le operazioni di connessione saranno semplificate.

Di seguito si descrive la guida per connettersi da PC.

**Nota:** Per la connessione con smartphone/tablet seguire la guida nella sez. Manuali del CD a corredo.

Passo 1: abilitare il servizio P2P

Accedere a :Menù → Network → P2P



Selezionare la sezione **P2P** come indicato.

: Abilitare **P2P** cliccando APRI, fare click SET e OK per finire la configurazione.

“**Device ID o ID dispositivo**” : il numero seriale è legato a questo dispositivo e non può essere modificato.

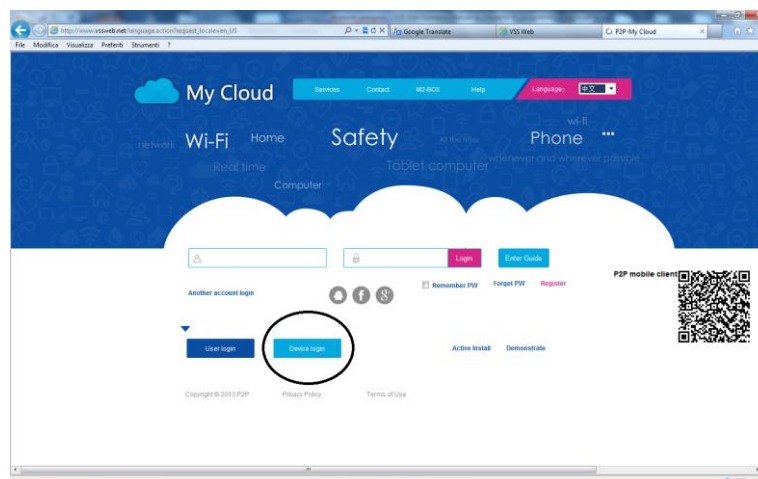
“**Password**” : E' generata dal sistema , essa può essere modificata.

“**Local Port**” : La porta di Default è 3000, può essere modificata.

“**Stato**” : Restituisce lo stato della connessione al servizio P2P: “Online” oppure “Offline”(connessione Internet non operativa). Selezionare “Ping” quando il dispositivo è Offline per verificare nuovamente lo stato della connessione

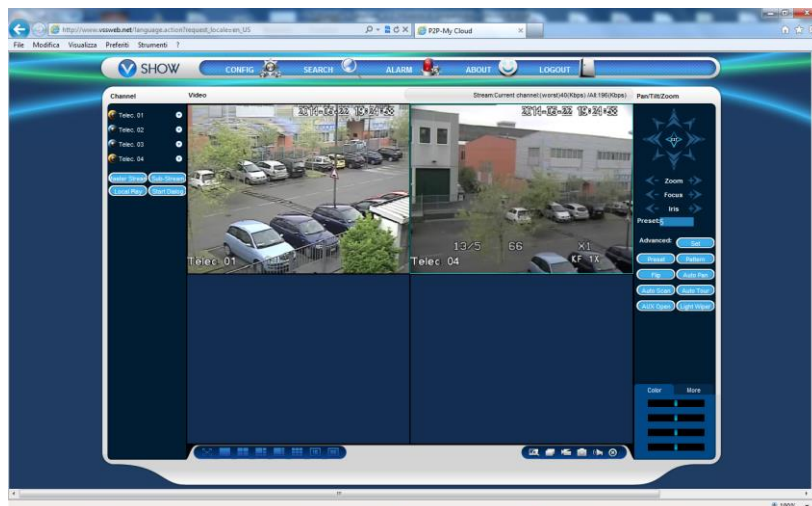
**Nota:** Se lo stato permane OFFLINE si prega di controllare se le luci della porta RJ45 sono accese e se il dispositivo è connesso alla rete.

Passo 5: Aprire il Web browser e aprire la pagina WEB P2P <http://www.vssweb.net>

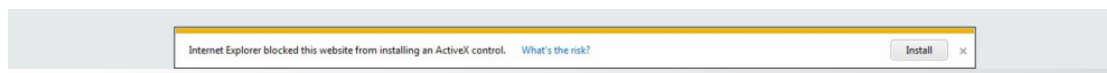


**Log in Interface.** Ci sono due modalità di utilizzo : USER LOGIN e DEVICE LOGIN

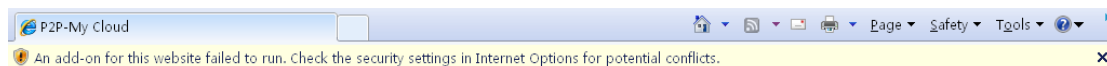
- (USER LOGIN: prevede l'eventuale registrazione per accedere con USER ID e PASSWORD )
- **DEVICE LOGIN:** relativa all'accesso da dispositivi NVR semplicemente inserendo n. Seriale + password forniti dal NVR. Selezionare DEVICE, inserire i dati P2P: serial ID n° + Password del NVR. La pagina richiede l'installazione di un Plug-in (ActiveX), quindi verificare che non ci siano vincoli legati alla sicurezza come indicato nel capitolo 12. Terminata l'installazione del Plug-in eventualmente riavviare il web browser e accedere con le medesime credenziali al servizio P2P. Le immagini del NVR verranno immediatamente mostrate in diretta.



Se nell'installare l'activeX compare una videata popup di warning (Windows) selezionare ok e procedere

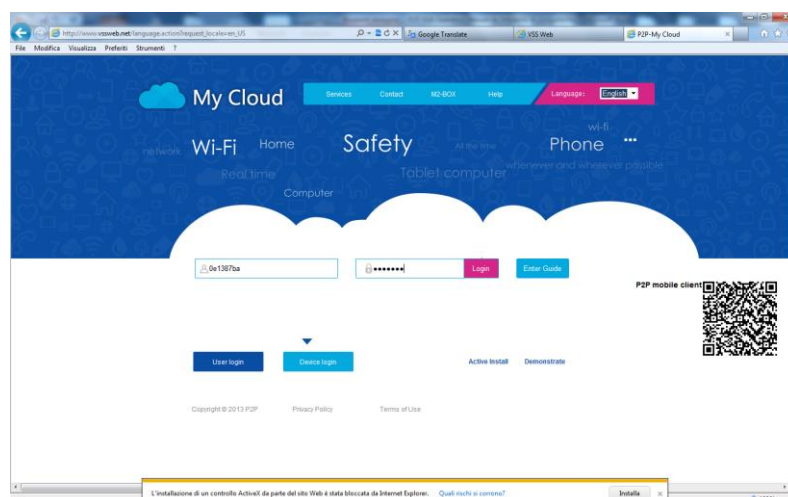


Fare Click su OK e installare l'ActiveX



Se l'ActiveX non può essere scaricato, occorre abbassare il livello di sicurezza di I.E. in quanto elevato o verificare la compatibilità della versione di browser in uso.

Controllare il livello di sicurezza facendo riferimento al capitolo 15.



Verificare se l'ActiveX è installato con successo.

**Nota:** talvolta la richiesta di download ActiveX avviene solo dopo l'immissione di seriale e Password , quindi procedere con il download ed installare.

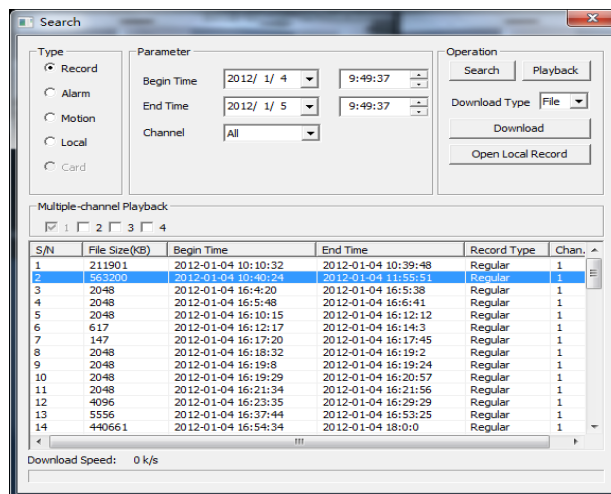
Terminata la fase di installazione, a monitor comparirà l'immagine del dispositivo remoto.

### 13.4 Riproduzione e backup da remoto

Cliccare sulla voce "Riproduci" per entrare nell'interfaccia di riproduzione.

Selezionare la data di registrazione e il canale: comparirà un elenco di file.

Effettuare il doppio clic sul nome del file: sarà possibile RIPRODURLO oppure effettuare il BACKUP

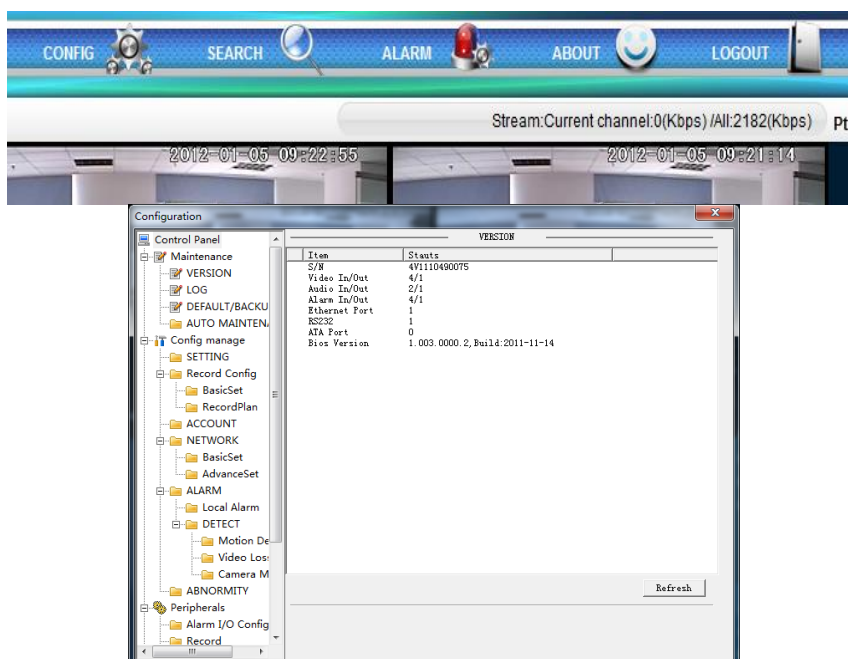


### 13.5 Altre funzioni

E' possibile gestire buona parte della configurazione del NVR anche da pc remoto.

Se previsto nella configurazione del NVR (menu/sistema/codifica video/abilita audio), su alcune versioni e' possibile ottenere l'audio (di 1 telecamera per volta) anche su p.c. remoto durante la connessione in live.

E' inoltre attivabile la registrazione, di quanto si sta visionando in live, su una cartella del proprio pc.





## 14. Sorveglianza remota da Smartphone/Tablet

Questa gamma di NVR supporta il collegamento remoto da telefoni cellulari smartphone e tablet.

Sono utilizzabili vari sistemi operativi: Android, Apple iPhone®

Accedere alle applicazioni cercando l'applicativo IMSeeye nelle store dei singoli produttori, terminata l'installazione aprire il programma e selezionare "Click to add device" selezionare P2P, selezionare l'icona qr code presente sullo schermo dello smartphone per attivare il servizio di scansione.

Avvicinare lo smartphone allo schermo dove visualizzata l'immagine sotto riportata e scansionare il **QR code** sarà così possibile effettuare il collegamento diretto al dispositivo NVR.



E' possibile provare la connessione con telefoni Blackberry, MS Windows Mobile, Symbian, scaricando l'apposito programma dagli store dei singoli produttori.

**Nota:** Si ricorda che

- non e' possibile garantire la piena compatibilità con tutte le case ed i modelli di smartphone/tablet presenti sul mercato
- tutti i sistemi operativi liberalizzati successivamente la messa in commercio del presente NVR, non potranno essere garantiti per il corretto funzionamento.

## 15. Controllo da rete (LAN/WAN) via software.

### 15.1 Requisiti minimi del sistema operativo sul pc

- Sistema Operativo:

Sistema operativo	dettagli
Windows XP	Windows XP SP2 o successivo DirectX 9.0c o successivo
Windows Vista	Windows Vista DirectX 9.0c o successivo
Windows 7	Windows 7 Ultimate DirectX 9.0c o successivo

### 15.2 Requisiti minimi dell'hardware nel pc.

Per il corretto funzionamento del software scelto accertarsi che il computer soddisfi i seguenti requisiti:

- Raccomandazioni minime per NVR 4 Canali:

Hardware	Specifiche
CPU	Intel Core 2 Duo 1.8 GHz or AMD Dual core 3800+
Memoria	2GB
HDD	250GB

**Nota:** Prima di proseguire con l'installazione del software, si consiglia di disabilitare tutti gli antivirus attivi sul computer.

Avviare il "Setup" del programma scelto, contenuto nel CD fornito a corredo.

Per la connessione verranno utilizzate la porta http e TCP, descritte nel menu Network.

## 16. FAQ

### Q1. Perché il NVR non si avvia quando collego l'alimentazione?

- L'alimentatore è danneggiato. Sostituire l'alimentatore esterno.
- L'alimentatore non eroga la giusta potenza. Provare a rimuovere l'HDD ed accendere il NVR
- Problema sull'HDD.
- Problema hardware nel NVR.

### Q2. Il led del NVR è acceso ma non c'è uscita video. Perché?

- L'alimentatore non eroga la giusta potenza. Sostituirlo oppure disinstallare l'HDD provare di nuovo.
- Verificare che i cavi video siano funzionanti e le connessioni fatte correttamente.
- Risoluzione VGA/HDMI diversa tra monitor e NVR.

### Q3. Perché non ci sono immagini visualizzate o sono visualizzate solo in parte?

- Verificare i cavi e le telecamere dei canali che non vengono visualizzati.
- L'utente non ha i privilegi di visualizzazione di quel canale

### Q4. Il NVR non rileva l'HDD

- L'alimentatore non eroga la giusta potenza. Sostituirlo.
- Problema sulle connessioni di alimentazione. Verificare cavi e connettori
- L'HDD è danneggiato. Sostituirlo con un altro, possibilmente di tipo professionale.

### Q5. Impossibile registrare

- L'HDD non è formattato. Formattare prima l'HDD manualmente.
- La funzione di registrazione non è attiva.
- L'HDD è pieno e non è abilitata la sovrascrittura.
- L'HDD è danneggiato. Sostituirlo con un altro.

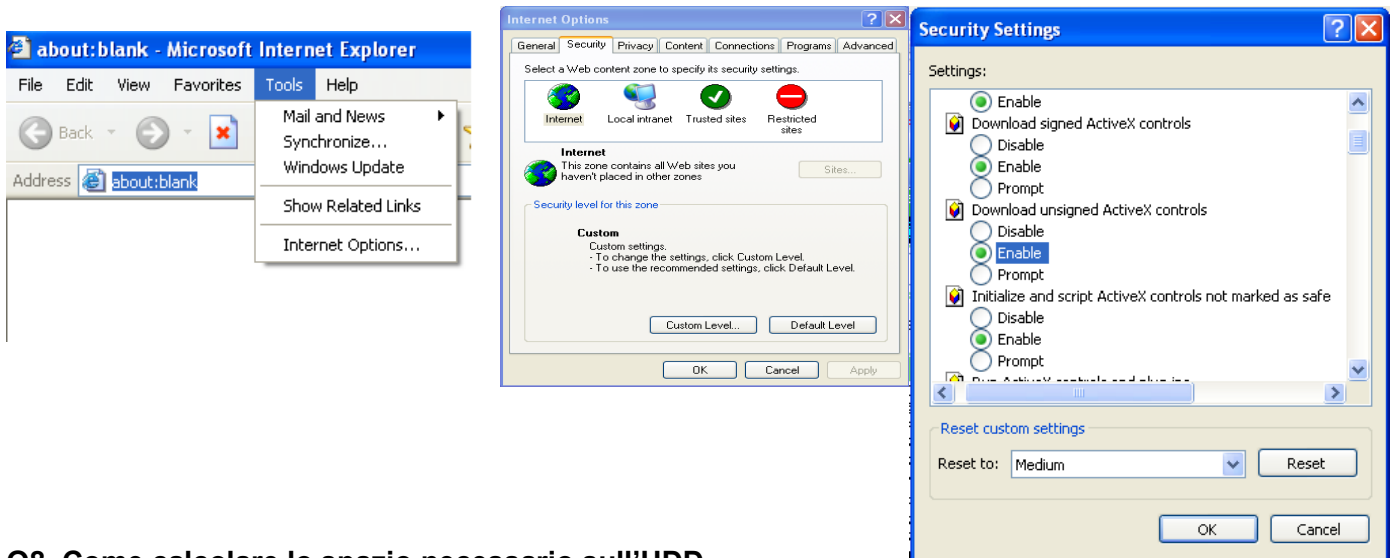
### Q6. Il mouse non funziona.

- Riavviare il NVR e attendere qualche minuto prima di usare il mouse.
- Mouse non riconosciuto. Disinserire e reinserire più volte.
- Il mouse è incompatibile. Sostituirlo con un altro.

### Q7. In Internet Explorer, e' impossibile scaricare il controllo ActiveX.

a. Internet Explorer blocca il download e l'installazione del controllo ActiveX. Se la versione a disposizione è compatibile, seguire quanto indicato a video, scaricando il file dal CD a corredo, oppure seguire i passi descritti sotto:

- ① Aprire Internet Explorer e cliccare su STRUMENTI -----Opzioni Internet
- ② Selezionare Sicurezza/Protezioni -----Livello personalizzato
- ③ abilitare (o mettere la spunta su "chiedi conferma") le opzioni riguardanti Script+Controlli ActiveX + plug-ins "senza firma elettronica" e "non contrassegnati come sicuri".
- ④ Cliccare su OK per terminare la configurazione.
  - Disattivare il controllo della firma digitale dal menu di Internet Explorer.
  - Assicurarsi di avere le credenziali da "amministratore" del p.c.
  - Verificare che non ci siano firewall a bloccare tali funzioni.
  - Altri plug-ins o antivirus bloccano il download e l'installazione dell'ActiveX: disattivarli momentaneamente o disinstallarli.



### Q8. Come calcolare lo spazio necessario sull'HDD

Il "peso" di un filmato registrato dipende da vari fattori, sia di programmazione (risoluzione, fps, bitrate, qualità ...) sia legati all'inquadratura (immagine fissa o in movimento).

### Q9. Il backup su pen drive USB non avviene.

- Porre il pendrive sull'altra porta presente sul NVR
- La pendrive inserita nel USB non viene riconosciuta. Provare a formattarla su un pc in modalità FAT32.

### Q10. Come inserire password e numeri

Per inserire password e numeri è sufficiente cliccare nel piccolo quadrato a fianco alla richiesta d'input. Ad ogni click apparirà una piccola tastiera con numeri e/o lettere. Inserire le password o i numeri utilizzando il mouse, il pannello frontale o il telecomando.

### Q11. Come aggiornare il firmware

Per l'eventuale disponibilità di aggiornamenti firmware le relative procedure di utilizzo e' necessario rivolgersi al proprio installatore/rivenditore.

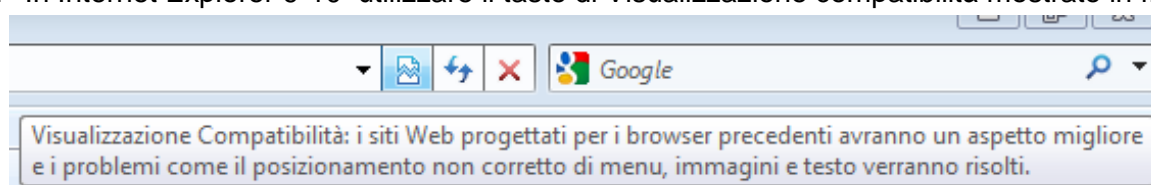
### Q12. Hard disk: può essere letto se lo sposto in un NVR dello stesso tipo?

Se il NVR usa un solo hard disk, questo può essere rimosso dal NVR e installato in un altro NVR dello stesso tipo senza bisogno di formattazione solo se il firmware del NVR e' la stesso (uguale versione).

### Q13. Problemi di connessione tramite Browser o Software Client alla prima installazione

Qualora si riscontrino problemi di incompatibilità fra programma-Sistema Operativo o browser di visualizzazione accertarsi di aver seguito le seguenti precauzioni:

- Accedere al Computer con le credenziali di Amministratore
- Disabilitare temporaneamente eventuali firewall e/o antivirus installati
- In I.E. : abilitare l'installazione degli ActiveX necessari (rif.Q7)
- In Windows Vista disabilitare il Controllo Account Utente da Pannello di Controllo
- In Internet Explorer 9-10 utilizzare il tasto di Visualizzazione compatibilità mostrato in figura



- Verificare l'incidenza negativa di altri ActiveX o software eventualmente presenti sul pc
- Se il pc è remoto : verificare la corretta apertura delle 2 porte (TCP+HTTP) del router
- Verificare che la versione di sistema operativo e di browser siano compatibili con il NVR.



**Specifiche tecniche soggette a variazioni senza preavviso.**

**DEATRONIC s.r.l.**

**ROMA:** sede legale e amministrativa; Via Giulianello, 1-7 – 00178 Roma, ITALIA – Tel +39 06 7612912 Fax +39 06 7612601

**TORINO:** sede operativa; Via G.B.Feroggio, 10 – 10151 Torino, ITALIA – Tel +39 011 453 53 23 Fax +39 011 453 70 49

web: [www.deatronic.com](http://www.deatronic.com) – Codice Fiscale e Partita IVA 04913421006 – Iscrizione R.E.A. 817963