



CE



**EL.MO.**  
GLOBAL SECURITY SOLUTIONS ITALY

**Videoregistratori Digitali con  
Hard Disk a 8 Ingressi**

**modd. VD8M30 e VD8MSD32**

**MANUALE TECNICO**

## AVVERTENZE

### PER L'INSTALLATORE:

Attenersi scrupolosamente alle normative vigenti sulla realizzazione di impianti elettrici e sistemi di sicurezza, oltre che alle prescrizioni del costruttore riportate nella manualistica a corredo dei prodotti.

Fornire all'utilizzatore tutte le indicazioni sull'uso e sulle limitazioni del sistema installato, specificando che esistono norme specifiche e diversi livelli di prestazioni di sicurezza che devono essere commisurati alle esigenze dell'utilizzatore.

Far prendere visione all'utilizzatore delle avvertenze riportate in questo documento.

### PER L'UTILIZZATORE:

Verificare periodicamente e scrupolosamente la funzionalità dell'impianto accertandosi della correttezza dell'esecuzione delle manovre di inserimento e disinserimento.

Curare la manutenzione periodica dell'impianto affidandola a personale specializzato in possesso dei requisiti prescritti dalle norme vigenti.

Provvedere a richiedere al proprio installatore la verifica dell'adeguatezza dell'impianto al mutare delle condizioni operative (es. variazioni delle aree da proteggere per estensione, cambiamento delle metodiche di accesso ecc...)

Questo dispositivo è stato progettato, costruito e collaudato con la massima cura, adottando procedure di controllo in conformità alle normative vigenti. La piena rispondenza delle caratteristiche funzionali è conseguita solo nel caso di un suo utilizzo esclusivamente limitato alla funzione per la quale è stato realizzato, e cioè:

### Videoregistratori Digitali con Hard Disk a 8 Ingressi

Qualunque utilizzo al di fuori di questo ambito non è previsto e quindi non è possibile garantire la sua corretta operatività.

I processi produttivi sono sorvegliati attentamente per prevenire difettosità e malfunzionamenti; purtroppo la componentistica adottata è soggetta a guasti in percentuali estremamente modeste, come d'altra parte avviene per ogni manufatto elettronico o meccanico. Vista la destinazione di questo articolo (protezione di beni e persone) invitiamo l'utilizzatore a commisurare il livello di protezione offerto dal sistema all'effettiva situazione di rischio (valutando la possibilità che detto sistema si trovi ad operare in modalità degradata a causa di situazioni di guasti od altro), ricordando che esistono norme precise per la progettazione e la realizzazione degli impianti destinati a questo tipo di applicazioni.

**Richiamiamo l'attenzione dell'utilizzatore (conduttore dell'impianto) sulla necessità di provvedere regolarmente ad una manutenzione periodica del sistema almeno secondo quanto previsto dalle norme in vigore oltre che ad effettuare, con frequenza adeguata alla condizione di rischio, verifiche sulla corretta funzionalità del sistema stesso segnatamente alla centrale, sensori, avvisatori acustici, combinatore/i telefonico/i ed ogni altro dispositivo collegato. Al termine del periodico controllo l'utilizzatore deve informare tempestivamente l'installatore sulla funzionalità riscontrata.**

La progettazione, l'installazione e la manutenzione di sistemi incorporanti questo prodotto sono riservate a personale in possesso dei requisiti e delle conoscenze necessarie ad operare in condizioni sicure ai fini della prevenzione infortunistica. E' indispensabile che la loro installazione sia effettuata in ottemperanza alle norme vigenti. Le parti interne di alcune apparecchiature sono collegate alla rete elettrica e quindi sussiste il rischio di folgorazione nel caso in cui si effettuino operazioni di manutenzione al loro interno prima di aver disconnesso l'alimentazione primaria e di emergenza. Alcuni prodotti incorporano batterie ricaricabili o meno per l'alimentazione di emergenza. Errori nel loro collegamento possono causare danni al prodotto, danni a cose e pericolo per l'incolumità dell'operatore (scoppio ed incendio).

Timbro della ditta installatrice:



---

## 1. GENERALITA'

---

I DVR VD8M30 e VD8MSD32 sono video registratori digitali MPEG-4 e MJPEG intelligenti progettati per soddisfare i requisiti rigorosi dei sistemi di sorveglianza mobili.

Costruiti con una struttura meccanica anti-vibrazione, i DVR sono caratterizzati da componenti elettronici robusti e resistenti per garantire ottime prestazioni in molti ambienti critici.

Oltre ad offrire le funzioni di sorveglianza tipiche di un DVR Mobile standard, i DVR VD8M30 e VD8MSD32 incorporano molte caratteristiche necessarie per applicazioni su veicoli mobili. Gli operatori/utenti saranno in grado di individuare la posizione dei veicoli e registrarne velocità e percorso semplicemente connettendo un modem GPS alla porta RS232 e/o inviare messaggi via linea wireless con un ricevitore/trasmittitore GSM connesso via interfaccia USB.

L'eccezionale funzione Triplex+ consente la visualizzazione di immagini live, la riproduzione di video registrati, l'accesso remoto tramite rete e, simultaneamente, la registrazione di altre immagini. Permette, inoltre, la visualizzazione istantanea del file desiderato sia inserendo data e ora, sia selezionando il video registrato direttamente dalla lista eventi.

I DVR VD8M30 e VD8MSD32 includono il software di gestione remota DVRRemote, un'applicazione di visualizzazione e configurazione remota che consiste in un browser web plug-in che permette la visione di immagini video live o registrate e la configurazione remota.

Il software di gestione remota è integrato nei DVR VD8M30 e VD8MSD32 e sviluppato su rete LAN, WAN o Internet con connessione a PC remoti dotati di sistema operativo Windows. Ciò semplifica l'installazione e la manutenzione dei componenti in modo da consentire l'aggiornamento costante degli utenti remoti.

---

## 2. CARATTERISTICHE

---

### 2.1 Caratteristiche principali

I DVR VD8M30 e VD8MSD32 offrono caratteristiche estremamente avanzate che tipicamente non sono presenti nei multiplexer standard; essi integrano tutte le funzioni di un normale DVR, di un multiplexer e di un video server (utilizzando il software DVRRemote).

Le caratteristiche essenziali dei DVR VD8M30 e VD8MSD32 sono le seguenti:

- HDD da 30GB per DVR VD8M30, HDD da 32GB allo stato solido per VD8MSD32
- 8 ingressi video
- sistema operativo LINUX integrato
- visualizzazione Live in tempo reale per ogni canale
- qualità di compressione MJPEG e MPEG-4 alta
- operatività Triplex+ che consente la visualizzazione simultanea di immagini live / playback in modalità registrazione
- visualizzazione Live fino a 200pps
- velocità di registrazione 720×576 @ 25pps - 720×288 @ 50pps - 360×288 @ 100pps
- funzioni di rete avanzate: monitoraggio, controllo e playback via Internet e/o Ethernet remoti
- funzione GPS per tracciamento percorso
- funzione GSM per invio SMS
- funzione ezDDNS per configurazione automatica server DDNS
- tecnologia ezBURN: con soli due tasti (SEARCH/COPY) è possibile completare l'esportazione di video
- funzione ezRECORD per evitare complicate configurazioni di registrazione e selezionare solo il periodo di tempo desiderato
- 2 canali sincronizzati per ascolto live, registrazione e riproduzione audio in locale o da remoto
- frame rate registrazione (su evento e normale) e qualità immagine configurabili per singolo canale
- file \*.avi esportati riproducibili con l'applicazione Media Player Microsoft su PC dotati di decoder DIVX
- l'applicazione DVRPlayer viene allegata con i file esportati
- software web DVRRemote per il monitoraggio e il controllo remoti via LAN o Internet
- protocolli dome multipli integrati (via RS485): DynaColor, Pelco D, Pelco P, AD422 e Fastrax 2
- 3 porte USB 2.0 per l'esportazione di video clip e/o backup
- 2 porte IEEE-1394 (FireWire®) per l'estensione della capacità di memoria
- potente processore allarmi che consente estrema flessibilità per l'attivazione e la risposta allarmi (allarme, motion, guasto telecamera)
- registrazione preallarme 30sec
- menu multilingue a monitor
- autorizzazione all'installazione protetta da password



- il software di rete supporta IP statici, DHCP, WLAN, PPPoE, DDNS
- l'hardware di rete supporta 10/100M
- tastiera di controllo su RS485 opzionale
- zoom digitale 2x disponibile per modalità live e playback
- esportazione video formato \*.avi con audio e firma digitale
- rilevazione automatica telecamere (Plug & Play)
- modalità telecamera nascosta per una maggior sicurezza e controllo amministratore
- parametri settabili per singola telecamera: velocità delle immagini (frame rate) e velocità di trasmissione in bit, allarmi, motion detection
- 2 livelli di sicurezza password
- programmazione tabelle orarie giorno/notte/weekend
- sequenza alternata monitor principale / monitor di chiamata (CALL) programmabile
- ingresso alimentazione universale (no unità esterna di alimentazione)



## 2.2 Caratteristiche tecniche

### VIDEO

Modalità operativa video:	Triplex+
Sistema operativo:	LINUX integrato
Standard video:	PAL
Risoluzione immagine live:	720×576
Ingressi video:	4/8 canali (in base al modello), 1.0Vp-p/75 Ohm
Uscita Monitor principale:	BNC, S-video, 1Vp-p/75 Ohm
Velocità Live update:	8canali: 200 pps
Opzioni di visualizzazione::	1, 4 (2×2), 9 (3×3)
Zoom digitale:	2x

### AUDIO

Ingressi:	2 RCA
Uscite:	2 RCA
Modalità di registrazione:	Sempre in tempo reale, sincronizzata con il segnale video
Metodo di compressione.	ADPCM, G.726
Velocità dati:	4KB/sec per canale

### REGISTRAZIONE

Algoritmo di compressione:	MPEG-4
Modalità di registrazione:	Programmata, su evento di allarme, su evento di motion
Modalità preallarme:	fino a 30 sec
Velocità e risoluzione:	720×576 @ 25pps - 720×288 @ 50pps - 360×288 @ 100pps
Qualità di registrazione:	8 livelli di preset, impostabile
Dimensioni immagini:	2K ~ 20K Byte/picture
Modalità di archiviazione:	Lineare / Circolare

### PLAYBACK

Funzioni:	Play, Stop, Pausa, Riavvolgimento, Avanzamento, Ricerca
Velocità:	da 1x a 32x, impostabile
Recupero dati:	data/ora - evento
Tempo conservazione dati:	impostabile

### ALLARME

Ingressi Allarme:	8 ingressi allarme a morsettieria (TTL)
Rilevazione allarmi:	NC / NA, programmabile
Allarme sonoro:	buzzer integrato
Rilevazione Motion:	griglia 21 x 16, sensibilità e livello di attivazione impostabili
Rilevazione Video Loss:	programmabile
Uscita Allarme:	2 uscite a relè a morsettieria, 3A@30Vcc, 3A@125Vca

### CONNESSIONI

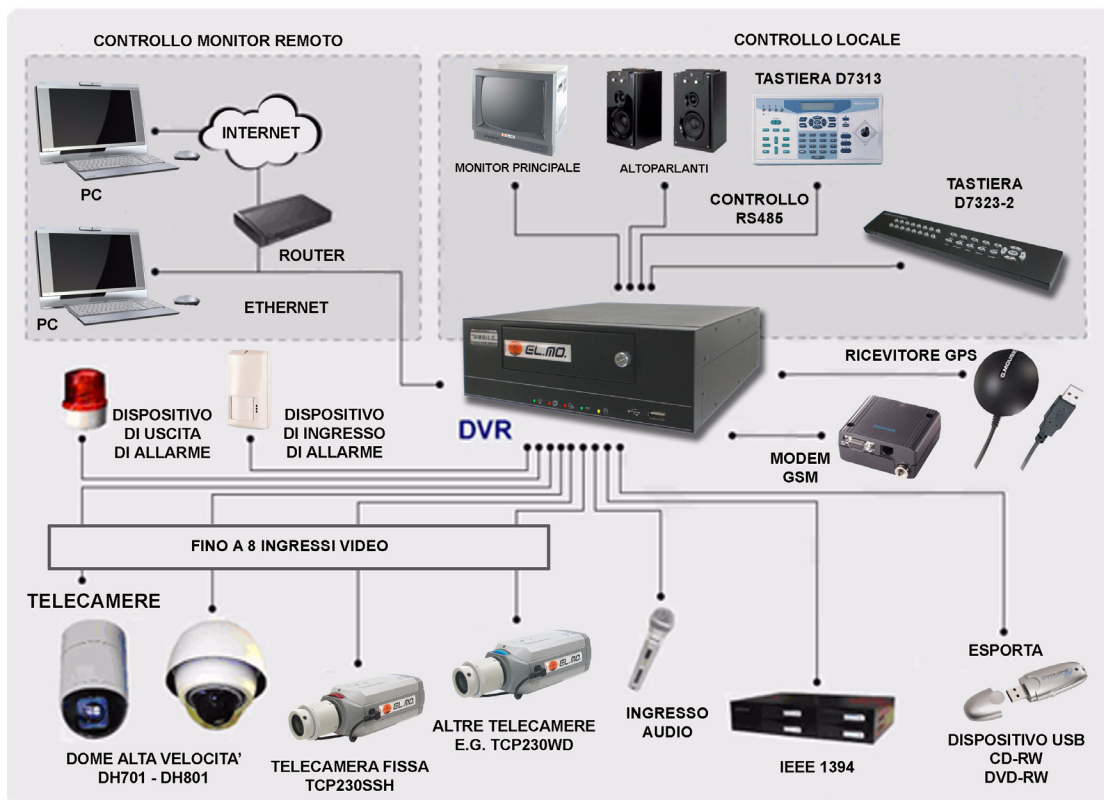
Rete Ethernet:	10/100Mbps, connettore RJ45, WLAN (opzionale)
Software remoto (incluso):	DVRRemote
Controllo accessi:	2 livelli con password
Operatività da remoto:	monitoraggio, playback, registrazione, impostazione sistema, controllo telecamera dome, archiviazione



**GENERALI**

Modelli:	<b>VD8M30</b> (HDD 30GB) - <b>VD8MSD32</b> (HDD 32GB stato solido)
Temperatura di funzionamento:	-10~60°C
Dimensioni:	L213 × H72.7 × P235 mm
Peso:	6.2 kg
Umidità relativa:	5% - 85%, non condensante
Anti-vibrazione:	0.8g a 5-500MHz
Alimentazione:	9-30 Vcc
Assorbimento:	35W

**3. DIAGRAMMA A BLOCCHI**



---

## 4. INSTALLAZIONE

---

- **Posizionamento unità**

Posizionare l'unità in luogo appropriato avendo cura di disconnetterla dall'alimentazione prima di effettuare le connessioni. Si raccomanda l'utilizzo di una custodia robusta. Evitare di bloccare in tutto o in parte le prese d'aria dei DVR per prevenirne il surriscaldamento. Considerare che la temperatura massima operativa non deve superare i 60°C.

L'unità utilizza tecniche di conduzione termica per trasferire il calore interno alla custodia, specialmente sul fondo.

NOTA: non rimuovere i piedini di gomma e lasciare sempre uno spazio sufficiente per la ventilazione soprattutto sul fondo dell'unità.

- **Selezione formato video**

Selezionare il formato PAL.

- **Connessione dispositivi**

Effettuare i seguenti cablaggi prima di altre connessioni:

Connessione di dispositivi permanenti

Prima di alimentare l'unità, connettere le telecamere, un monitor principale e la tastiera di controllo (opzionale) per essere in grado di operare le funzioni base. Se necessario, connettere un monitor di chiamata per visualizzare i video a schermo pieno (full screen) in sequenza di tutte le telecamere installate.

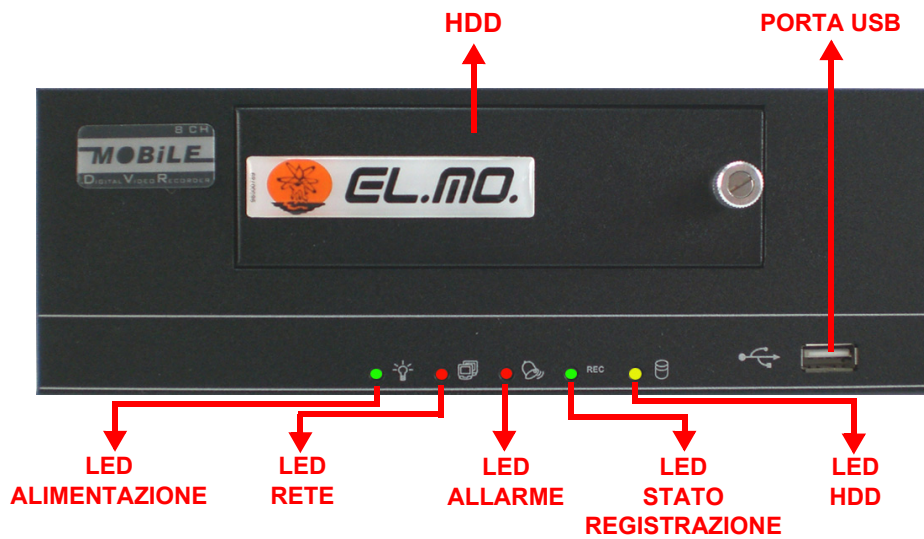
Connessione di dispositivi temporanei

Connettere dispositivi temporanei (chiavetta USB) mentre il DVR è alimentato. Solo in questo modo l'unità riconosce i dispositivi esterni.

NOTA: CONNETTERE I DISPOSITIVI TEMPORANEI (chiavetta USB) SOLO DOPO AVER ALIMENTATO L'UNITÀ.
---



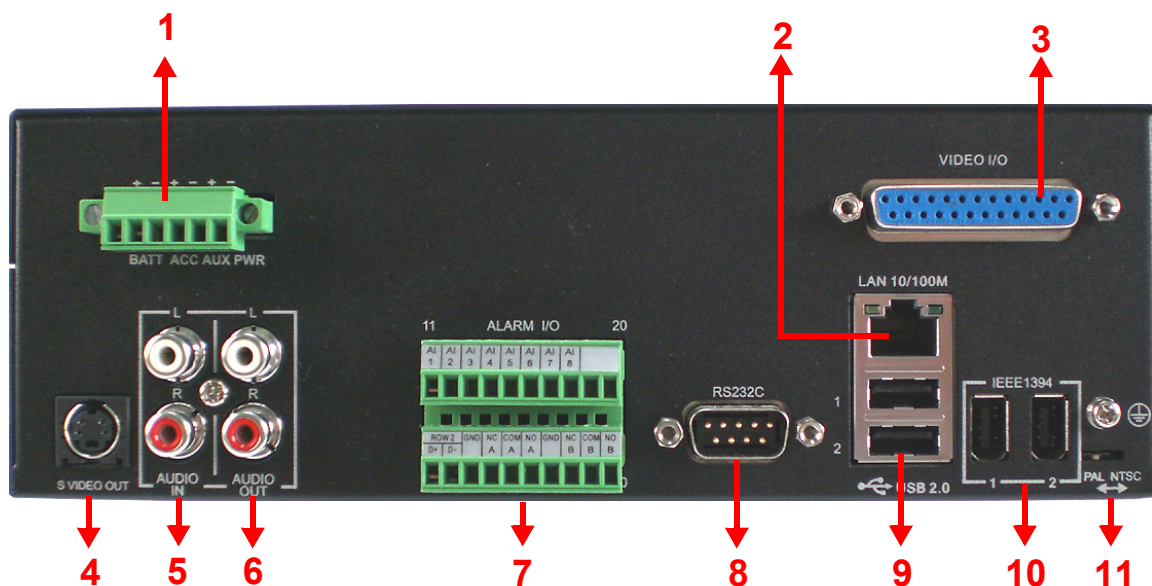
4.1 Vista pannello frontale



LED	Colore	Operatività
Alimentazione	verde	Illuminato, indica che l'unità è alimentata correttamente.
Rete	verde	Illuminato, indica che l'unità è collegata correttamente ad una rete. Lampeggiante, indica i trasferimento di dati.
Allarme	rosso	Illuminato, indica che un allarme è stato attivato.
REC	verde	Lampeggiante, indica che l'unità si trova in modalità registrazione.
HDD	giallo	Illuminato, indica che l'hard disk sta elaborando dati.



**4.2 Connessioni pannello posteriore**



**1. Connettore di alimentazione**

Connettore per l'alimentazione.

**2. Connettore RJ-45 per rete LAN**

Connettore per il collegamento alla rete Internet via Ethernet.

**3. Connettore ingressi / uscite video**

- Monitor principale (BNC)

Connettori BNC per monitor principale. Esso visualizza immagini live e riproduce immagini registrate sia in modalità full screen, sia in modalità multi-finestra.

- Monitor di Chiamata (BNC, canale 9)

Il monitor di chiamata è utilizzato per visualizzare immagini full screen delle telecamere installate in sequenza. I connettori BNC consentono la connessione di un monitor di chiamata opzionale.

NOTA: il canale del monitor di chiamata è il numero 9.

**Ingressi video**

Connettori BNC (8) per flussi di immagini in ingresso provenienti dalle telecamere installate. Il numero dei connettori corrisponde al numero dei canali.

**4. Connettore S-Video**

Connettore S-Video per monitor principale. Esso visualizza immagini live e riproduce immagini registrate sia in modalità full screen, sia in modalità multi-finestra.

**5 e 6. Connettori ingressi / uscite audio**

Canali audio per la registrazione e la riproduzione.

(5) Connettore RCA d'ingresso: per connettere una fonte audio (e.g. microfono esterno amplificato) all'unità

(6) Connettore RCA di uscita: per connettere un dispositivo di uscita audio (e.g. altoparlanti amplificati) all'unità



**7. Connettore ingressi / uscite di allarme e porta RS485**

Connettore ingressi / uscite di allarme e porta RS485 per connettere l'unità ad altri dispositivi.

<b>PIN</b>	<b>Definizione</b>	<b>PIN</b>	<b>Definizione</b>
<b>1</b>	RS 485 D+	<b>11</b>	Ingresso allarme 1
<b>2</b>	RS 485 D-	<b>12</b>	Ingresso allarme 2
<b>3</b>	Terra	<b>13</b>	Ingresso allarme 3
<b>4</b>	Normalmente Chiuso A	<b>14</b>	Ingresso allarme 4
<b>5</b>	Comune A	<b>15</b>	Ingresso allarme 5
<b>6</b>	Normalmente Aperto A	<b>16</b>	Ingresso allarme 6
<b>7</b>	Terra	<b>17</b>	Ingresso allarme 7
<b>8</b>	Normalmente Chiuso B	<b>18</b>	Ingresso allarme 8
<b>9</b>	Comune B	<b>19</b>	Non utilizzato
<b>10</b>	Normalmente Aperto B	<b>20</b>	Non utilizzato

**8. Porta RS-232C**

Porta di comunicazione per l'invio e la ricezione di segnali.

**9. Connettore USB (x2)**

Connettori per dispositivi USB esterni (ex. ThumbDrive).

**10. Porta IEEE 1394 FireWire® (x2)**

Porte da utilizzare per connessioni estese.

**11. Selettore standard video PAL / NTSC**

L'impostazione dello standard deve essere effettuata da personale qualificato.



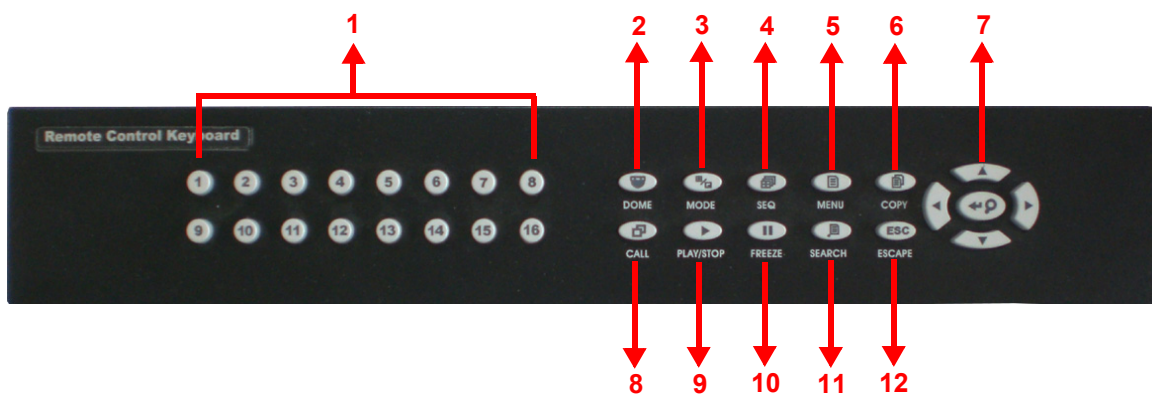
**5. SETUP GENERALE SISTEMA**

La tastiera di controllo opzionale consente di eseguire il setup dei dispositivi e la programmazione delle funzioni.

Il layout delle informazioni su menu OSD è la seguente:



**5.1 Funzione tasti della tastiera**



1	<b>CANALI</b>	Premere il tasto corrispondente al canale/telecamera desiderato per visualizzare le relative immagini in modalità a pieno schermo. Opzione operativa sia in modalità live che playback. Il numero dei tasti corrisponde al numero delle telecamere supportate dall'unità. Se la modalità controllo telecamere dome è attiva, il primo tasto è utilizzato per accedere al menu Set/Go preset, il secondo per visualizzare/nascondere le impostazioni delle telecamere dome.
2	<b>DOME</b>	Premere il tasto DOME per accedere alla modalità controllo telecamere dome.
3	<b>MODE</b>	Premere ripetutamente questo tasto per selezionare il formato di visualizzazione del monitor principale desiderato. Tre sono i formati disponibili: full screen (a pieno schermo), 4 finestre (2x2) e 9 finestre (3x3, ma solo 8 immagini).
4	<b>SEQ</b>	Premere il tasto SEQ per avviare la sequenza automatica delle immagini provenienti dalle telecamere.
5	<b>MENU</b>	Premere il tasto MENU per visualizzare il menu OSD.
6	<b>COPY</b>	Premere il tasto COPY per avviare la funzione ezBurn.
7	<b>ENTER/ZOOM e FRECCE DIREZIONALI</b>	<p><b>MENU OSD O INTERFACCIA DI SELEZIONE:</b></p> <ul style="list-style-type: none"> <li>- per selezionare / salvare le impostazioni.</li> <li><i>In modalità LIVE / PLAYBACK, formato a pieno schermo:</i></li> <li>- per visualizzare l'immagine con zoom 2x. Premere nuovamente per uscire.</li> <li><i>In modalità PLAYBACK:</i></li> <li>- per visualizzare aree ingrandite dei video registrati.</li> </ul> <p><b>FRECCE DIREZIONALI</b></p> <p><i>Modalità ZOOM:</i></p> <ul style="list-style-type: none"> <li>- operano come frecce direzionali vere e proprie.</li> </ul> <p><i>Menu OSD:</i></p> <ul style="list-style-type: none"> <li>- per spostare il cursore tra i campi</li> <li>- per modificare il valore nel campo selezionato, (SU/GIU').</li> </ul>



8	<b>CALL</b>	Premere il tasto CALL per accedere alla modalità di controllo monitor di chiamata.
9	<b>PLAY/STOP</b>	Premere il tasto PLAY/STOP per attivare, alternativamente, la modalità live o playback.
10	<b>FREEZE</b>	<i>In modalità LIVE:</i> - per fermare le immagini mentre le informazioni di data/ora sono continuamente aggiornate. - premere nuovamente il tasto FREEZE per tornare alla modalità LIVE. <i>In modalità PLAYBACK:</i> - per fermare l'immagine riprodotta. - utilizzare i tasti SINISTRA / DESTRA per riprendere la riproduzione di video in avanti/indietro alla velocità di un passo alla volta. - premere nuovamente il tasto FREEZE per tornare alla modalità PLAYBACK normale.
11	<b>SEARCH</b>	Premere il tasto SEARCH per richiamare il menu Search (Cerca) e ricercare e riprodurre i video registrati per data/ora o evento, sia in modalità LIVE che PLAYBACK.
12	<b>ESC</b>	Premere il tasto ESC per cancellare o uscire dalle varie modalità o dal menu OSD senza modificarne le impostazioni.

### 5.2 Accensione/Spengimento DVR

Utilizzare le procedure indicate per avviare/spengere l'unità onde evitare danni alla stessa.

#### Avviamento

Verificare l'alimentazione utilizzata prima di procedere con i collegamenti.

Una volta effettuati i collegamenti, alimentare il dispositivo, quindi attendere l'avvio del sistema.

Sul display saranno visualizzate la barra e le informazioni di verifica fino al completamento della procedura.

#### Riavvio / Disconnessione dell'unità

- Premere il tasto MENU e inserire la password amministratore per accedere al menu OSD principale.
- selezionare *Spegni* e premere ENTER per accedere al menu di disconnessione:

1. Spegni 2. Riavvia	Arresto
-------------------------	---------

#### Spegni

Selezionare *Spegni* per avviare la procedura di disconnessione dell'unità.

Non rimuovere il cavo dell'alimentazione fino alla visualizzazione del messaggio "You can safely turn off DVR now!" (Ora è possibile spegnere il DVR) .

#### Riavvia

Selezionare *Riavvia* per riavviare l'unità.

La barra e le informazioni di verifica saranno visualizzate fino al completamento della procedura di riavvio.

### 5.3 Menu OSD

Il menu OSD consente la configurazione del DVR.

Per accedere al menu principale, premere MENU e inserire la password Amministratore o utente.

Verrà visualizzato il menu di verifica password:



Verifica Password

Premi i pulsanti canale per inserire  
(4-8 Numeri)  
Premi il tasto ◀ per cancellare

Password di default:

Amministratore: 1234

Utente 4321

Le password per l'accesso al software DVRRemote sono le medesime.

Cambiare le password per prevenire accessi non autorizzati.

Se la password è corretta, sarà visualizzato il menu principale:

Menu Principale

1. Sistema
2. Monitor
3. Telecamere
4. Registrazione
5. Sequenze
6. Eventi
7. Hard Disk
8. Configurazioni
9. Esportazione Video
10. Arresto

Spostare il cursore SU / GIU' con le frecce di direzione, quindi selezionare ENTER per accedere al sotto-menu selezionato.

### 5.3.1 Funzioni tasti nel menu OSD

Frecce direzionali

Per spostare il cursore sulle varie voci.

Per modificare i valori nel campo selezionato (tasti SU / GIU').

ENTER

Per selezionare o salvare le impostazioni.

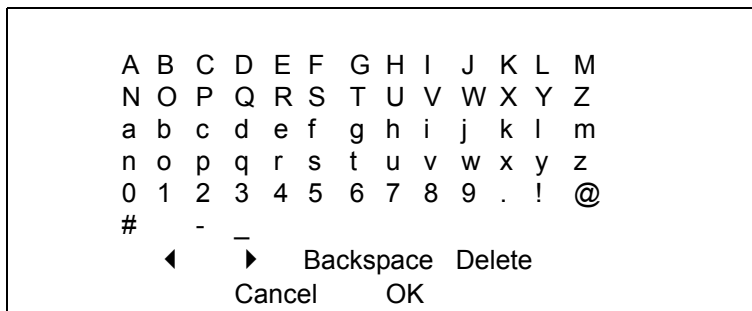
ESC

Per cancellare, e uscire dalle varie modalità, o dal menu OSD, senza modificarne le impostazioni.



### 5.3.2 Funzioni tasti nella tastiera virtuale

La seguente tastiera virtuale viene visualizzata quando è necessario modificare impostazioni come, ad esempio, titoli telecamere, indirizzi email, ecc.



- Inserimento di caratteri: Usare le frecce direzionali per spostare il cursore, premere ENTER per selezionare i caratteri desiderati.
- Spostamento cursore nel titolo Premere MODE e una freccia direzionale DESTRA / SINISTRA simultaneamente per spostare il cursore a destra / sinistra del titolo telecamera.
- Cancellazione carattere precedente: Selezionare *Backspace* e premere ENTER, oppure i tasti MODE e freccia SU simultaneamente.
- Cancellazione carattere corrente: Selezionare *Delete* e premere ENTER, oppure i tasti MODE e freccia GIU' simultaneamente.
- Uscita: Selezionare OK e premere ENTER per salvare le impostazioni e uscire. Premere ESC per uscire senza salvare le modifiche.

### 5.4 Impostazione data e ora

Per impostare data e ora, è necessario accedere, dal menu principale, con le autorizzazioni Amministratore. Seguire il percorso:

*Menu principale OSD > Sistema > (premere ENTER) > Data / Ora*

Per accedere al menu *Data / Ora*:

Data / Ora	
1. Data	2005/02/21
2. Ora	PM 10:39:26
3. Time Zone	OFF
4. Visualizzazione	1 Riga
5. Formato	A/M/G
6. 12/24 Ore	24Ore
7. Ordine Data/Ora	Prima Data
8. Configurazione Ora Legale	ON
9. Network Time Protocol Setup	

#### Data / Ora

Selezionare *Data / Ora* e premere ENTER per modificare le impostazioni.

Utilizzare:

- le frecce DESTRA / SINISTRA, per spostare il cursore al campo precedente / successivo
- il tasto ENTER, per la selezione
- le frecce SU / GIU', per modificare i valori nel campo selezionato.



NOTE: i nuovi valori saranno applicati ai video registrati successivamente alle modifiche di data/ora, non ai video già registrati.

Per evitare la corruzione del database delle registrazioni, ripulire il database stesso dopo averne modificato le impostazioni.

#### Time Zone - Fusi Orari

Opzione per abilitare/disabilitare l'opzione di fuso orario.

#### Visualizzazione data / ora

Per selezionare la visualizzazione dati su una o due righe.

Utilizzare le frecce SU / GIU' per modificare le impostazioni (default: dati su una riga).

#### Formato data

Per selezionare il tipo di visualizzazione di data / ora.

Tre sono i formati disponibili: A/M/G, M/G/A e G/M/A dove A indica l'anno, M indica il mese, e G indica il giorno.

Utilizzare le frecce SU / GIU' per modificare le impostazioni (default Y/M/D).

#### 12 / 24 ore

Per selezionare il tipo di formato di data / ora 12 ore o 24 ore.

Utilizzare le frecce SU / GIU' per modificare le impostazioni (default 24h).

#### Ordine data / ora

Per selezionare l'ordine di visualizzazione, Date First (prima la data) oppure Time First (prima l'ora).

Utilizzare le frecce SU / GIU' per modificare le impostazioni.

#### Configurazione ora legale

Per l'impostazione dell'ora legale: selezionare ON per attivare la funzione, OFF per disattivarla.

Se la funzione è disabilitata, l'opzione *Inizio / Fine Ora Legale* non sarà disponibile.

Se la funzione è abilitata, le info di data / ora saranno accompagnate da un'icona DST in modalità playback o ricerca video nella lista eventi. **S** indica il periodo estivo, **W** quello invernale.

- Inizio / Fine Ora Legale: per programmare la durata del periodo di ora legale. Utilizzare le frecce DESTRA / SINISTRA per spostare il cursore al campo precedente / successivo, le frecce SU / GIU' per modificare i valori nel campo selezionato.

#### Network Time Protocol Setup (Impostazione protocollo data/ora)

Questo menu si attiverà abilitando la funzione *Time Zone*. Il cambio di fuso richiede la formattazione del database.



### 5.5 Impostazioni registrazione

In questo menu è possibile impostare la qualità di registrazione, l'orario, ed altri parametri di registrazione. La password amministratore è necessaria per operare in questo menu.

Nel menu principale, selezionare *Registrazione*, quindi ENTER. Sarà visualizzato il seguente menu:

Registrazione	
1. Risoluzione	720×288@25PPS
2. Calendario	
3. Usa Preset	No
4. Configurazione per telecamera	
5. Impostazione Easy Record	
6. Vita dei filmati	3 Days
7. Preallarme	15 Sec
8. Sovrascrittura	ON
9. Registra Audio	ON
10. Cancellazione	

#### 5.5.1 Risoluzione

Imposta i valori di risoluzione e velocità di registrazione. Le impostazioni di registrazione relative, ad esempio, la configurazione di preset, si adegueranno a questa modalità di registrazione.

Valori disponibili 720×576@25PPS, 720×288@50PPS, 360×288@100PPS (sistema PAL).

Spostare il cursore su *Risoluzione*, quindi premere ENTER e selezionare una modalità di registrazione utilizzando le frecce SU / GIU'.

Dopo la modifica delle impostazioni, il seguente messaggio sarà visualizzato:

'This will FORMAT ALL HARD DISKS and LOAD THE FACTORY DEFAULT CONFIG!'

(Questo formatterà tutti gli hard disk presenti e caricherà la configurazione di default).

I DATI PRESENTI SULL'HARD DISK SARANNO PERSI DOPO LA FORMATTAZIONE. QUINDI, PRIMA DI MODIFICARE TALI IMPOSTAZIONI, SCARICARE TRAMITE USB I DATI CHE INTERESSANO.

Premere ENTER per confermare la selezione (il DVR inizia a formattare gli hard disk e a caricare le impostazioni di default)

Premere ESC per uscire dalla modalità senza salvare o modificare alcun valore.

#### 5.5.2 Calendario

Menu per programmare la registrazione sulla base di tabelle orarie giorno / notte / weekend.

Selezionare *Registrazione* > *Calendario* e premere ENTER.

Sarà visualizzato il seguente menu:

Calendario	
1. Ora Inizio Giorno	AM06:00
2. Ora Fine Giorno	PM06:00
3. Ora Inizio Notte	ON
4. Ora Fine Notte	Ven PM06:00
3. Programma Weekend	Lun AM06:00
4. Ora Inizio Weekend	
5. Ora Fine Weekend	

Modificare i valori di inizio/fine orario diurno e inizio/fine orario notturno utilizzando le frecce direzionali.





Premere ENTER per confermare, ESC per cancellare.

Per registrare durante il finesettimana, impostare SI' alla voce *Programma Weekend*, quindi impostare i valori di inizio/fine orario weekend.

Premere ESC per tornare alla pagina precedente.

### 5.5.3 Usa preset

Opzione utilizzata per selezionare uno dei valori di qualità/velocità registrazione disponibili per il DVR.

Concordemente con le varie modalità di registrazione, le opzioni di registrazione per le modalità normale ed evento vengono descritte in termini di velocità di registrazione (PPS) e dimensioni per ogni canale (vedi tavola seguente).

Le opzioni disponibili, <Best Quality>, <Standard>, <Extended Record>, <Event Only>, <128Kbps DSL>, <256Kbps DSL> e <512Kbps DSL> sovrascrivono qualsiasi altra impostazione (default: Standard).

#### • Modalità di compressione MPEG-4:

Configurazione Preset	720 x 576 @ 25pps	720 x 288 @ 50pps	352 x 288 @ 100pps
<b>Qualità massima</b>	28 KB	20 KB	10 KB
<b>Standard</b>	16 KB	12 KB	6 KB
<b>Registrazione estesa</b>	4 KB	4 KB	2 KB

#### • Modalità di compressione MJPEG:

Configurazione Preset	720 x 576 @ 25pps	720 x 288 @ 50pps	352 x 288 @ 100pps
<b>Qualità massima</b>	38 KB	33 KB	23 KB
<b>Standard</b>	24 KB	21 KB	15 KB
<b>Registrazione estesa</b>	10 KB	9 KB	7 KB

#### • Preset modalità DSL per tutti i modelli:

128Kbps DSL	256Kbps DSL	512Kbps DSL
2 KB	3 KB	4 KB

**5.5.4 Configurazione per Telecamera**

Menu per impostare i valori di velocità di registrazione e qualità per le tabelle di registrazione in modalità giorno/notte/weekend per singola telecamera.

L'opzione *Usa Preset* deve essere impostata su OFF.

Il menu visualizzato è il seguente: (modalità registrazione 720×288@50PPS)

Configurazione per telecamera			
Protocollo Dome	CH1		
	Giorno	Notte	Weekend
PPS normale	6.25	6.25	6.25
Qualità normale	+++	+++	+++
PPS Evento	25	25	25
Qualità evento	Best	Best	Best
Evento	Entrambi	Entrambi	Entrambi

- Selezionare una telecamera: immagine e impostazioni di registrazione saranno visualizzate a video.
- Utilizzare le frecce direzionali per spostare il cursore e premere ENTER per selezionare l'opzione desiderata.
- Utilizzare le frecce direzionali SU/GIU' per modificare i valori.
- Premere ENTER per confermare, ESC per annullare.
- Premere ESC per tornare al menu *Registrazione*.

NOTA: il numero totale di immagini al secondo (PPS) per tutti i canali non può superare il valore 50 PAL (720×288@50PPS). Per aumentare il valore PPS di un canale, ridurre prima il valore degli altri.



## 6. OPERATIVITA' BASE

I DVR VD8M30 e VD8MSD32 consentono di effettuare una serie di operazioni generali da tastiera.

### 6.1 Visualizzazione di video Live / Playback

#### 6.1.1 Modalità di visualizzazione

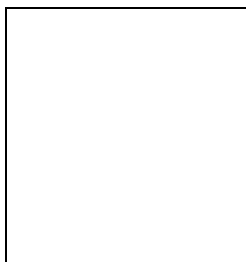
I DVR forniscono all'utente svariati modi di visualizzazione sia live che playback.

##### Modalità di visualizzazione a pieno schermo (Full Screen)

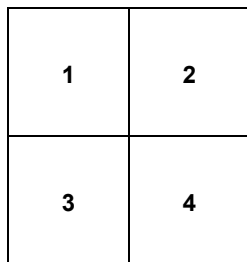
Premere un tasto numerato per visualizzare le immagini a pieno schermo della relativa telecamera.

##### Modalità di visualizzazione multi-finestra

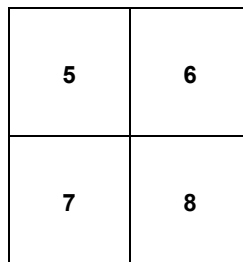
Le opzioni disponibili in multi-finestra, e selezionabili premendo ripetutamente il tasto MODE, sono le seguenti:



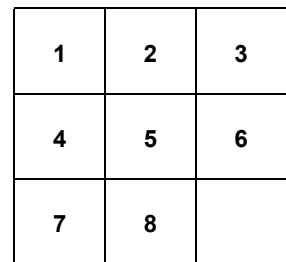
Full Screen



2 x 2



2 x 2



3 x 3

#### 6.1.2 Zoom Digitale

È possibile visualizzare immagini, sia live che riprodotte, con uno zoom 2x.

##### • Per la visualizzazione a pieno schermo:

- Premere un tasto numerato per visualizzare le immagini a pieno schermo della relativa telecamera.
- Premere ZOOM per selezionare la modalità *zoom 2x*.
- Per spostare l'area visualizzata, utilizzare le frecce direzionali.
- Selezionare ZOOM nuovamente, oppure ESC per uscire dalla modalità.

##### • Visualizzazione telecamere Live

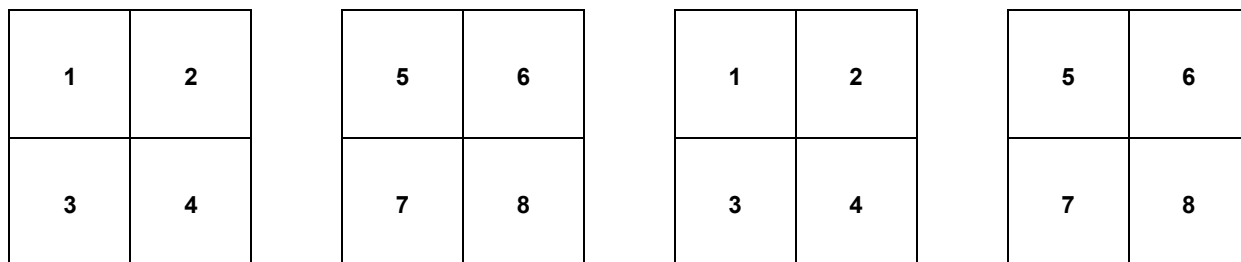
In modalità Live, è possibile applicare l'opzione *zoom 2x* alle immagini a pieno schermo e multi-finestra (2x2 e 3x3).

##### *Modalità in sequenza*

La modalità in sequenza automatica è applicabile a tutte le modalità di visualizzazione.

- Selezionare una modalità di visualizzazione
- Premere SEQ per attivare la sequenza automatica
- Premere ESC per fermare la sequenza.

Esempio di modalità di visualizzazione in sequenza automatica di 4 telecamere:



*Per fermare immagini Live*

- premere FREEZE in modalità Live: l'immagine si ferma mentre le altre informazioni continuano ad essere aggiornate, orologio incluso.
- premere FREEZE nuovamente per riprendere la visualizzazione Live.

### 6.1.3 Visualizzazione di video registrati

- Utilizzare il tasto PLAY / STOP per avviare / fermare la visualizzazione di immagini registrate.
- Premere il tasto PLAY/STOP per avviare o riprendere la riproduzione dal punto in cui era stata sospesa.
- L'utente può anche scegliere video da riprodurre tramite menu Search (Cerca).

Vedere la sezione relativa al menu SEARCH per ulteriori informazioni.

In modalità riproduzione, un'icona sarà visualizzata in basso a sinistra dell'immagine indicante il verso della riproduzione (avanti - Forward oppure indietro - Reverse).

#### • Uso dei tasti in modalità playback

SINISTRA (Riproduzione indietro)

opzione per il riavvolgimento delle immagini mentre il DVR è in modalità playback.

Premere ripetutamente il tasto per aumentare la velocità di riavvolgimento immagini, 1x, 2x, 4x, 8x, 16x, o 32x.

DESTRA (Riproduzione avanti)

opzione per l'avanzamento delle immagini registrate.

Premere ripetutamente il tasto per aumentare la velocità di avanzamento immagini 1x, 2x, 4x, 8x, 16x, o 32x.

FREEZE

- premere FREEZE per fermare un'immagine di un video riprodotto.
- utilizzare le frecce SINISTRA / DESTRA per riprendere la riproduzione del video alla velocità di un fotogramma alla volta, rispettivamente indietro/avanti.
- premere FREEZE per riprendere la riproduzione a velocità normale.

ESC

Premere ESC per:

- uscire dalla modalità corrente
- tornare alla modalità Live

#### • Pausa durante la riproduzione e avanzamento singolo

Per fermare e riprendere la riproduzione di un video:

- Premere un tasto numerato per visualizzare le immagini a pieno schermo della relativa telecamera.
- Premere FREEZE per fermare un'immagine di un video riprodotto
- Utilizzare le frecce SINISTRA / DESTRA per riprendere la riproduzione del video alla velocità di un fotogramma alla volta, rispettivamente indietro/avanti. Tenerle premute per un avanzamento/riavvolgimento continui.
- Premere FREEZE per riprendere la riproduzione a velocità normale.



• **Visualizzazione immagini Live durante la riproduzione**

Premere il tasto MODE ripetutamente fino alla visualizzazione della multi-finestra formato 3x3 contenente sia immagini live che riprodotte:

1	2	1
4	5	2
3	4	

Le telecamere in grigio (in alto a sinistra del riquadro) riproducono immagini dai canali 1, 2, 3 e 4. Le restanti telecamere visualizzano immagini Live dai canali 1, 2, 3 e 4.

**6.2 Controllo monitor di chiamata**

È possibile controllare un monitor di chiamata tramite comandi sul pannello frontale senza necessità di accedere la menu principale. Le modalità di visualizzazione sono due: in sequenza o telecamera singola. Per la programmazione della sequenza per il monitor di chiamata, vedere la sezione "Impostazione sequenze" a pagina 60.

- Premere il tasto CALL per accedere alla modalità controllo monitor di chiamata (la scritta *Call Mode* apparirà in basso a sinistra del display).

Premere i tasti 1-8 per selezionare il canale  
 Premere SEQ per attivare la sequenza  
 Call Mode

- Premere un tasto numerato per visualizzare le immagini della relativa telecamera sul monitor di chiamata.
- Alternativamente, premere SEQ ripetutamente per visualizzare la sequenza delle telecamera impostata precedentemente nel menu *Sequenze Monitor Call*.
- Premere ESC per tornare alla modalità di controllo monitor principale.

**6.3 Ricerca di video registrati**

La ricerca di video può avvenire in due modi: per data/ora, per evento.

Inserendo data/ora del video ricercato, il DVR sarà in grado di trovare i file corrispondenti e riprodurli a monitor. Alternativamente, è anche possibile effettuare una ricerca per canale/telecamera.

In modalità Live e Playback:

- Premere *Ricerca* per accedere al relativo menu:

Ricerca

-----Ricerca per Data-----

Inizio:                   W 2005/01/01       PM 00:00:00  
 Fine:                    W 2005/05/01       PM 00:00:00  
 Seleziona:              W 2005/01/01       PM 00:00:00

Inizia Riproduzione

-----Ricerca per Evento-----

Seleziona Canale:       CH1 CH2 CH3 CH4

Lista Eventi



• **Ricerca per data**

I valori di DA e A dei video disponibili sono visualizzati nel menu. Questi valori non sono modificabili.

- Utilizzare le frecce direzionali per spostare il cursore per l'impostazione di *Inizio* e le frecce SU/GIU' per modificare i valori
- Premere ENTER per confermare, ESC per uscire senza salvare le modifiche.
- Selezionare *Inizia Riproduzione* e premere ENTER per avviare la riproduzione dei video selezionati.
- Premere PLAY/STOP nuovamente oppure ESC per tornare alla modalità Live.

NOTA: Se non vi sono video compatibili con i criteri inseriti, il DVR inizierà a riprodurre le immagini del video più vicino successivo.

Le info data/ora saranno visualizzate con l'icona DST se la funzione *Ora legale* è attiva.

**S** indica l'orario estivo, **W** quello invernale.

• **Ricerca per evento**

- Premere SEARCH per accedere al relativo menu
- Utilizzare le frecce direzionali DESTRA / SINISTRA per spostare il cursore e premere ENTER per selezionare/deselezionare un canale.
- Spostare il cursore su *Lista Eventi* e premere ENTER per visualizzare la lista eventi del canale selezionato:

Lista Eventi				
Nr	Data	Ora	CH	Evento
1	2005/03/17	11:26:50	2	Motion
2	2005/03/17	09:53:03	5	Alarm
3	2005/03/16	16:14:42	3	Alarm
4	2005/03/15	03:45:31	1	Motion
5	2005/03/12	22:27:56	1	Alarm
6	2005/03/12	10:09:29	7	Motion
7	2005/03/11	12:18:20	6	Motion
8	2005/03/10	05:16:00	4	Alarm
9	2005/03/08	17:11:37	2	Motion
10	2005/03/08	16:29:10	8	Motion
11	2005/03/08	03:22:17	2	Alarm

La lista visualizza varie info relative ad ogni evento: date (data), time (ora), CH (telecamera attivata) e type (tipo allarme).

NOTA: la lista visualizza i primi 9999 eventi, il più recente è il numero 1.

Premere ESC per uscire dalla lista eventi.

Per riprodurre un video dalla lista eventi:

- utilizzare le frecce SU/GIU' per spostare il cursore nella lista.
- premere ENTER per riprodurre l'evento selezionato.
- premere PLAY/STOP o ESC per tornare alla modalità Live.



#### 6.4 Cancellazione video registrati

L'utente può cancellare video registrati in modalità Normale o Evento utilizzando il menu *Cancellazione*. Per agire in questo menu è necessario utilizzare la password amministratore. Selezionare *Registrazione > Cancellazione*, quindi premere ENTER:

Cancellazione	
1. Cancella Tutto	NO
2. Solo Eventi	NO
3. Eventi prima del	2005/01/01
4. Avvia cancellazione	NO

Le prime 4 voci sono utilizzate per selezionare i dati da cancellare.

Dopo aver selezionato i dati desiderati, selezionare YES alla voce *Start to Purge*, quindi ENTER per avviare il processo di cancellazione dati.

##### Cancella tutto

Per cancellare tutti i video registrati in modalità normale dal database.

##### Solo Eventi

Per cancellare tutti i video registrati in modalità evento dal database.

##### Eventi prima del

Per cancellare tutti i video registrati in modalità evento registrati prima di una certa data.

##### Avvia cancellazione

Per cancellare iniziare la cancellazione dei dati selezionati.

#### 6.5 Esportazione di video

L'amministratore può esportare video registrati con firma digitale a dispositivi di memorizzazione tipo USB ThumbDrive, CD-RW o DVD+RW. Sarà quindi necessario operare da amministratore.

Il video esportato sarà definito in base a data e ora di esportazione e classificato in base al tipo.

I video con firma digitale, saranno esportati in 4 formati: \*.gpg, \*.avi (\*.drv), \*.sig e readme.txt.

Verificare che un dispositivo di memorizzazione esterno sia collegato appropriatamente.

Dal menu principale, selezionare *Esportazione Video*, quindi ENTER:

Esportazione Video	
1. Seleziona destinazione	
2. Ingressi	CH1 CH2 CH3 CH4
3. Da	2005/03/19 AM 07:50:05
4. A	2005/03/28 PM 03:09:18
5. Seleziona Eventi	
6. Tipo di Dati	Normal e
7. Formato di Esportazione	DRV
8. Firma Digitale	NO
9. Cancella Disco	NO
10. Inizio Esportazione	NO



### 6.5.1 Seleziona Destinazione

I dispositivi di memorizzazione esterni disponibili sono elencati con nome e relativa dimensione dello spazio libero nel menu *Seleziona Destinazione*:

Seleziona Destinazione		
Nome Dispositivo	Spazio Disponibile	Sel
xxx-xxx-x-x-xx	256 MB	NO
xx-xxx-xx-xxxx	1.5 GB	NO

I DVR VD8M30 e VD8MSD32 supportano solo file EXT3. Verificare che l'eventuale Hard Disk esterno sia compatibile.

#### Nome dispositivo

Elenco dei dispositivi disponibili.

#### Spazio Disponibile

Indica lo spazio libero sui supporti disponibili.

#### Sel (Selezione)

Selezionare SI' per avviare l'esportazione, NO per cancellare l'operazione.

### 6.5.2 Ingressi

Canale da esportare. Utilizzare le frecce DESTRA/SINISTRA per spostare il cursore sul canale desiderato, premere ENTER per selezionare/deselezionare un canale.

### 6.5.3 DA / A

- Seleziona l'intervallo di tempo (da/a) per i dati da esportare.
- Utilizzare le frecce direzionali per spostare il cursore, premere ENTER per selezionare data/ora.
- Utilizzare le frecce SU/GIU' per regolare i valori di data e ora.

NOTA: i dati esportati nell'intervallo di tempo selezionato, includono immagini registrate sia in modalità evento che normale.

### 6.5.4 Seleziona eventi

Visualizza la lista di eventi disponibili per l'esportazione.

- Utilizzare le frecce SU/GIU' per spostarsi all'interno della lista eventi, quindi premere ENTER per selezionare l'evento da esportare.

### 6.5.5 Tipo di dati

Seleziona il tipo di immagini da esportare. <Normale> (solo video registrati in modalità normale), <Evento> (solo video registrati in modalità evento) and <Entrambi>.

### 6.5.6 Formato Esportazione

Seleziona il formato dei video da esportare, DRV e AVI.

Il file formato \*.drv può essere riprodotto solo con i software DVRRemoteTM e DVRPlayerTM.

Il file formato \*.avi può essere riprodotto con vari media player. Se il canale esportato è un canale multiplo, ogni canale sarà esportato in un file singolo.





### 6.5.7 Firma digitale

I video possono essere esportati con o senza firma digitale.

Selezionare SI' per esportare il file con firma digitale, NO per esportarlo senza firma.

Tutti i file saranno esportati in 4 formati differenti: \*.gpg, \*.avi, \*.sig e readme.txt. Il nome del file \*.gpg è definito come gli ultimi 8 indirizzi MAC (Media Access Control) dell'unità.

Accertarsi di avere un dispositivo di memoria esterno, USB Hard Drive o USB ThumbDrive, disponibile e connesso alla porta appropriata. Per informazioni sulla verifica della firma digitale vedere "Appendice B: Verifica firma digitale" a pagina 75.

### 6.5.8 Cancella disco

Con questa funzione è possibile cancellare dati su un supporto CD-RW o DVD+RW prima di esportare nuove informazioni sullo stesso drive. Selezionare SI', quindi ENTER per avviare la cancellazione dei dati.

## 6.6 Controllo telecamere dome

I DVR VD8M30 e VD8MSD32 consentono il controllo di telecamere dome direttamente da pannello frontale.

In modalità Live:

- Selezionare il tasto numerato corrispondente della telecamera desiderata per la sua visualizzazione a pieno schermo.
- Premere il tasto DOME per accedere ai controlli, quindi il tasto 2 per visualizzare i parametri nascosti.
- Per uscire dalla modalità e tornare alla visualizzazione Live, selezionare ESC o DOME.

Per la configurazione dei parametri dei controlli per le telecamere dome, vedere i paragrafi seguenti.

### 6.6.1 Connessione telecamere dome

Per l'installazione:

- vedere il paragrafo "Connessioni pannello posteriore" a pagina 9 per la definizione dei PIN della porta RS485.

- seguire le istruzioni in figura seguente: connettere, rispettivamente, i morsetti R+ e R- della telecamera dome ai morsetti D+ e D- della porta RS-485 utilizzando un cavo seriale RS-485.



### 6.6.2 Impostazione protocollo dome

Nel menu *Protocollo Dome* sono elencati i protocolli dome disponibili per le comunicazioni con le telecamere dome installate.

Nel menu principale, selezionare *Telecamere*, quindi ENTER:

Telecamere	
1. Selezione ingresso	CH1
2. Protocollo Dome	Nessuno
3. ID Dome	0
4. Titolo telecamera	
5. Nascosta	NO
6. Terminazione	NO
7. Luminosità	0
8. Contrasto	0
9. Saturazione	0
10. Tinta	0
11. Associazione Audio	Entrambi

Per configurare un protocollo dome, selezionare una telecamera e impostare il protocollo di comunicazione associato con le frecce direzionali e il tasto ENTER.

I protocolli disponibili sono: DynaColor, Pelco D, Pelco P, AD422 e None (default).

NOTA: per applicare le nuove impostazioni, salvare le modifiche e uscire dal menu.

### 6.6.3 Impostazione linea seriale RS485

I DVR VD8M30 e VD8MSD32 controllano le telecamere dome utilizzando il protocollo di comunicazione RS-485.

I parametri RS-485 dei DVR devono corrispondere a quelli impostati per la seriale RS422 delle telecamere dome.

Per modificare i valori impostati per la seriale RS485, selezionare *Sistema* nel menu principale, quindi *Configurazione RS485* e premere ENTER. Sarà visualizzato il seguente menu:

Configurazione RS485	
1. ID Unità	224
2. Velocità di Trasmissione	9600
3. Bits	8
4. Stop	1
5. Parità	None

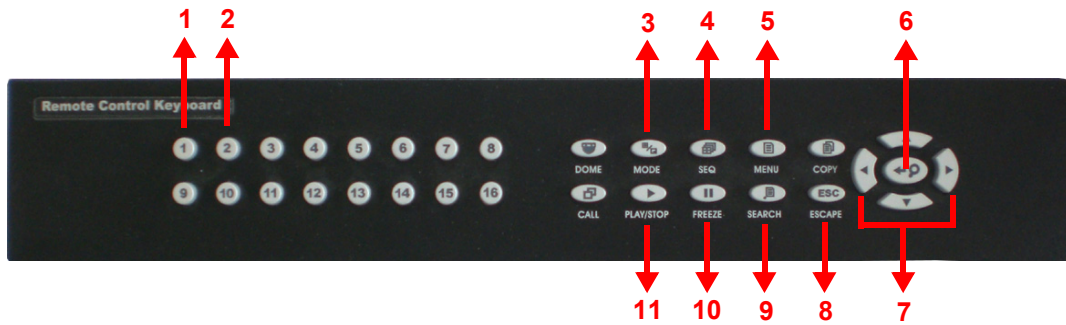
Il numero ID *Unità* deve corrispondere all'indirizzo ID impostato per la dome e deve essere compreso tra 1 e 255 (default 224). Non assegnare lo stesso indirizzo a due dispositivi collegati sullo stesso bus, potrebbe creare conflitto.

I parametri di default della linea RS-485 sono: 9600 Baud, 8 Data Bits, 1 Stop Bit e None.

NOTA: per applicare le nuove impostazioni, salvare le modifiche e uscire dal menu.



6.6.4 Tasti per controllo telecamere dome



1	<b>Tasto 1</b>	Imposta / Vai Preset	per accedere al menu Dome Preset per l'impostazione di posizioni di preset e per la visualizzazione di preset già impostati.
2	<b>Tasto 2</b>	Attiva Modalità Nascosta	per nascondere i parametri dome durante la visualizzazione delle immagini da dome. Premere questo tasto per selezionare/ deselezionare la funzione.
3	<b>MODE</b>	Apri Iride	per aprire l'iride della telecamera dome.
4	<b>SEQ</b>	Avvicina Focus	per avvicinare il focus della telecamera dome.
5	<b>MENU</b>	Zoom In	per aumentare lo zoom e quindi ingrandire l'area di visualizzazione.
6	<b>ZOOM/ ENTER</b>	Iride e Focus Automatici / Invio	per attivare le funzioni iride e focus automatiche. (OSD menu: selezionare)
7	<b>FRECCE</b>	Controlli Brandeggio	per brandeggiare la dome.
8	<b>ESC</b>	Cancella/ Annulla/Esci	per uscire dalla modalità di controllo dome e tornare alle modalità live e a pieno schermo.
9	<b>SEARCH</b>	Zoom Out	per diminuire lo zoom e quindi rimpicciolire l'area di visualizzazione.
10	<b>FREEZE</b>	Allontana Focus	per allontanare il focus della telecamera dome.
11	<b>PLAY / STOP</b>	Chiudi Iride	per chiudere l'iride della telecamera.

### 6.6.5 Impostazione preset

Il numero delle posizioni di preset impostabili dipende dal tipo di dome utilizzata.

Per impostare posizioni di preset:

- Selezionare il tasto numerato corrispondente della telecamera desiderata per la sua visualizzazione a pieno schermo
- Premere il tasto DOME per accedere ai controlli dome
- Utilizzare le frecce direzionali per portare la telecamera nella posizione desiderata
- selezionare il tasto 2 per visualizzare i parametri nascosti della dome
- selezionare il tasto 2 nuovamente per attivare lo screen nascosto (*Hint Screen*)

Hint Screen	
	DOME / ESC: Exit
	MODE / PLAY: Iris Open / Close
	SEQ / FREEZE: Focus Near / Far
	MENU / SEARCH: Zoom In / Out
	ENTER: Auto Focus / Iris
	◀ ▲ ▼ ▶ : Pan / Tilt
	CH1: Set / Go Preset
	CH2: Hint Screen On / Off
Dome control	

- Premere 1 per accedere al menu *Preset Dome*:

Preset Dome		
Indice	Salva Preset	Vai a Preset
1	NO	NO
2	NO	NO
3	NO	NO
4	NO	NO
5	NO	NO
6	NO	NO
7	NO	NO

- Utilizzare le frecce SU/GIU' per selezionare il numero di preset desiderato
- Impostare SI' nella colonna *Salva Preset*
- Premere ENTER per salvare la posizione



### 6.6.6 Richiamo dei preset

Per richiamare un preset:

- Selezionare il tasto numerato corrispondente della telecamera desiderata per la sua visualizzazione a pieno schermo
- Premere il tasto DOME per accedere ai controlli dome
- selezionare il tasto 2 per visualizzare i parametri nascosti della dome
- selezionare il tasto 2 nuovamente per attivare lo screen nascosto (Hint Screen)
- selezionare il tasto 1 per accedere al menu *Preset Dome*:

Preset Dome		
Indice	Salva Preset	Vai a Preset
1	NO	NO
2	NO	NO
3	NO	NO
4	NO	NO
5	NO	NO
6	NO	NO
7	NO	NO

- Utilizzare le frecce SU/GIU' per selezionare il numero di preset desiderato
  - Impostare SI' nella colonna *Vai a Preset*
  - Premere ENTER per richiamare la posizione
- La telecamera selezionata si porterà sulla posizione di preset automaticamente.

Pagina bianca



## 7. CONFIGURAZIONE AVANZATA

Per accedere al menu principale, premere MENU, quindi inserire la password utente (default 4321) o amministratore (default 1234). Le password sono le stesse anche per accedere al software di visualizzazione remota DVRRemote. Si raccomanda la modifica delle password per prevenire accessi non autorizzati.

Dopo aver inserito la password corretta, sarà visualizzato il seguente menu:

Menu Principale	
1.	Sistema
2.	Monitor
3.	Telecamere
4.	Registrazione
5.	Sequenze
6.	Eventi
7.	Hard Disk
8.	Configurazioni
9.	Esportazione Video
10.	Arresto

### 7.1 Impostazioni di sistema

Selezionare *Sistema* e premere ENTER per accedere al relativo menu.

Sistema	
1.	Versione
2.	Lingua Italiano
3.	Data/Ora
4.	Nome dispositivo DVR
5.	Show unit name
6.	Password
7.	Configurazione rete
8.	Configurazione RS485
9.	Imposta GPS
10.	Uscita audio/Suono tasti Live/Playback

#### 7.1.1 Versione

In questo menu è possibile visualizzare informazioni sul sistema (versioni hardware e software). Selezionare *Sistema* > *Versione*, quindi premere ENTER per visualizzare il seguente menu:

Versione	
Nome Modello	
Hardware	V1.0
Software	xxxx-xxxx-xxxx-xxxx
Aggiorna Software da Chiave USB	
Aggiorna Software via Internet	

Nome modello: indica il modello in uso (menu di sola lettura).

Hardware: indica la versione dell'hardware (menu di sola lettura).

Software: indica la versione del software installato (menu di sola lettura).



Aggiorna software da chiave USB

Aggiorna Software da Chiave USB	
Versione xxxx-xxxx-xxxx-xxxx	Seleziona NO

È possibile scaricare l'aggiornamento direttamente dal sito [www.elmo.it](http://www.elmo.it).

Connettere un drive USB contenente l'aggiornamento del software. I file di aggiornamento disponibili saranno visualizzati nel menu. Per l'aggiornamento del sistema, selezionare un file e, utilizzando le frecce SU/GIU', selezionare SI'. Premere ENTER per confermare la selezione e avviare il processo di aggiornamento software: caricamento file software, aggiornamento file sistema e riavvio automatico.

L'aggiornamento può durare alcuni minuti, durante i quali il DVR salverà le modifiche nella memoria del sistema. Dopo aver riavviato l'unità (automatico) controllare la versione del software.

**IMPORTANTE: evitare che interruzioni di corrente possano compromettere la procedura di aggiornamento.**

NOTA: non rimuovere i dispositivi esterni (USB) finché il DVR non ha completato la procedura di spegnimento (hard drive e ventola sono completamente spenti). Ciò potrebbe causare un aggiornamento improprio del sistema.

Aggiorna Software via Internet

**Non utilizzare. Aggiornare il software solo con chiavetta USB.**

**7.1.2 Lingua**

In questo menu è possibile selezionare la lingua per il menu OSD e i messaggi a monitor. La lingua si aggiorna in tempo reale.

Utilizzare le frecce SU/GIU' per selezionare la lingua desiderata, quindi ENTER per confermarla.

**7.1.3 Data / Ora**

Per l'accesso al menu *Data / Ora* è necessaria la password amministratore.

Selezionare *Sistema > Data / Ora*, e premere ENTER

Sarà visualizzato il seguente menu:

Data / Ora	
1. Data	2005/02/21
2. Ora	PM 10:39:26
3. Time Zone	OFF
4. Visualizzazione	1 Riga
5. Formato	A/M/G
6. 12/24 Ore	24Ore
7. Ordine Data/Ora	Prima Data
8. Configurazione Ora Legale	ON
9. Network Time Protocol Setup	

NOTE: i nuovi valori saranno applicati ai video registrati successivamente alle modifiche di data/ora, non ai video già registrati.

Per evitare la corruzione del database delle registrazioni, ripulire il database stesso dopo averne modificato le impostazioni.

Data / Ora

Selezionare *Data / Ora* e premere ENTER per modificare le impostazioni.

Utilizzare:

- le frecce DESTRA / SINISTRA, per spostare il cursore al campo precedente / successivo





- il tasto ENTER, per la selezione
- le frecce SU / GIU', per modificare i valori nel campo selezionato.

#### Time Zone - Fusi Orari

Opzione per abilitare/disabilitare l'opzione di fuso orario.

#### Visualizzazione data / ora

Per selezionare la visualizzazione dati su una o due righe.

Utilizzare le frecce SU / GIU' per modificare le impostazioni (default: dati su una riga).

#### Formato data

Per selezionare il tipo di visualizzazione di data / ora.

Tre sono i formati disponibili: A/M/G, M/G/A e G/M/A dove A indica l'anno, M indica il mese, e G indica il giorno.

Utilizzare le frecce SU / GIU' per modificare le impostazioni (default A/M/G).

#### 12 / 24 ore

Per selezionare il tipo di formato di data / ora 12 ore o 24 ore.

Utilizzare le frecce SU / GIU' per modificare le impostazioni (default 24h).

#### Ordine data / ora

Per selezionare l'ordine di visualizzazione, *Prima la data* oppure *Prima l'ora*.

Utilizzare le frecce SU / GIU' per modificare le impostazioni.

#### Configurazione ora legale

Per l'impostazione dell'ora legale: selezionare ON per attivare la funzione, OFF per disattivarla.

Se la funzione è disabilitata, l'opzione *Inizio / Fine Ora Legale* non sarà disponibile.

Se la funzione è abilitata, le info di data / ora saranno accompagnate da un'icona DST in modalità playback o ricerca video nella lista eventi. **S** indica il periodo estivo, **W** quello invernale.

- Inizio / Fine Ora Legale: per programmare la durata del periodo di ora legale. Utilizzare le frecce DESTRA / SINISTRA per spostare il cursore al campo precedente / successivo, le frecce SU / GIU' per modificare i valori nel campo selezionato.

#### Network Time Protocol Setup (Impostazione protocollo data/ora)

Questo menu si attiverà abilitando la funzione *Time Zone*. Il cambio di fuso richiede la formattazione del database.

Dopo l'inserimento di data e ora locali, il menu *Network Time Protocol Setup* diventerà disponibile. Selezionarlo per impostare il server. Il server di default è *time.nist.gov* (editabile).

Di seguito una lista di indirizzi IP dei principali server NTP:

129.6.15.28	129.6.15.29	132.163.4.101
132.163.4.102	132.163.4.103	128.138.140.44
192.43.244.18	131.107.1.10	69.25.96.13
206.246.118.250	208.184.49.9	64.125.78.85
207.200.81.113	64.236.96.53	68.216.79.113

Dopo aver impostato il server, selezionare *Agg. Manuale Ora* per sincronizzare i dati manualmente.

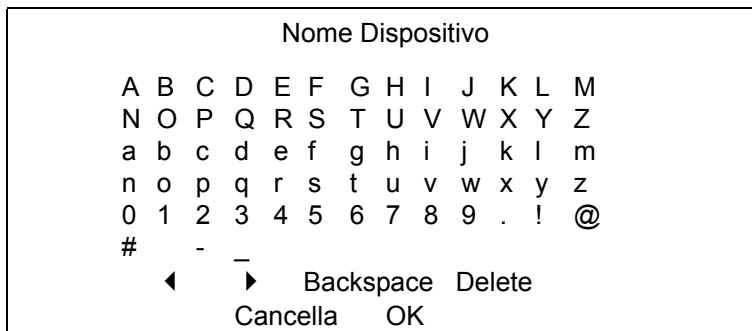
Per aggiornare i dati periodicamente, selezionare *Agg. Automatico Ora*, quindi l'intervallo di tempo desiderato.



### 7.1.4 Nome Dispositivo

Per assegnare un nome al DVR:

- Selezionare *Nome Dispositivo* dal menu *Sistema*, quindi ENTER. Sarà visualizzato il seguente menu:



- Utilizzare le frecce direzionali per spostare il cursore sul carattere desiderato
- Premere ENTER per aggiungere il carattere (max 11 caratteri)
- Una volta terminato, selezionare OK quindi ENTER per salvare l'impostazione e uscire dal menu.

### 7.1.5 Show Unit Name (Visualizza nome dispositivo)

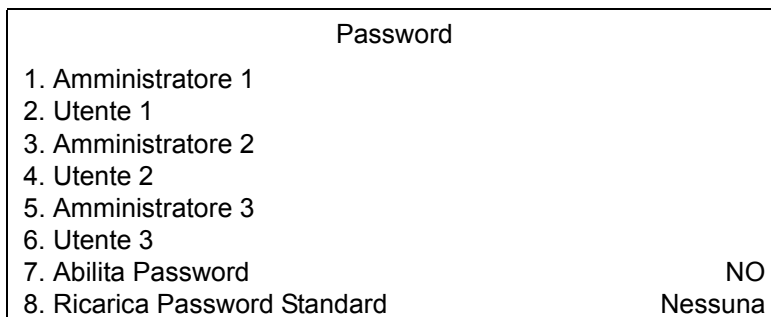
Opzione per la visualizzazione del nome del dispositivo.

Selezionare SI' per attivare la visualizzazione, NO per disattivarla.

### 7.1.6 Password

L'amministratore è autorizzato a modificare le impostazioni password per accedere all'unità.

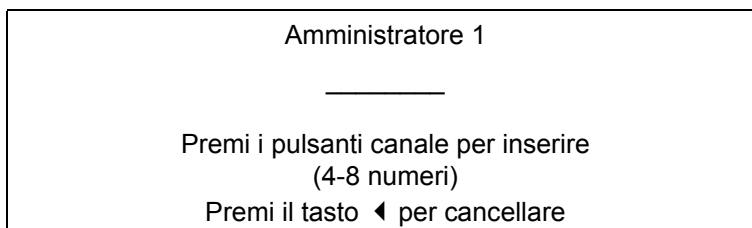
Selezionare *Password* dal menu *Sistema*, quindi ENTER. Sarà visualizzato il seguente menu:



#### Password Amministratore/Utente

Solo l'amministratore può modificare le password amministratore/utente (4-8 cifre).

- Utilizzare le frecce SU/GIU' per selezionare la password desiderata, quindi ENTER. Sarà visualizzato il seguente menu:



- Utilizzare i tasti numerati per inserire le cifre della nuova password e confermarla.
- Selezionare ENTER per salvare le nuove password e uscire da questo menu.

**Abilita Password**

Opzione per richiedere l'inserimento di una password per l'accesso al menu OSD.  
 Selezionare SI' per applicare l'opzione, altrimenti selezionare NO.

**Ricarica password di default**

L'amministratore può reimpostare la password di default nel caso abbia dimenticato la nuova password.  
 È possibile selezionare una delle seguenti opzioni:

*Amministratore*: reimposta solo la password amministratore (default 1234)

*Utente*: reimposta solo la password utente (default 4321)

*Entrambe*: reimposta entrambe le password. *Nessuna*: nessuna password

**7.1.7 Configurazione rete**

L'amministratore può configurare i parametri di rete, es. indirizzo IP, Netmask, ecc.

Per maggiori informazioni, contattare l'amministratore di rete o l'ISP.

Selezionare *Sistema > Configurazione Rete*, quindi ENTER. Sarà visualizzato il seguente menu:

Configurazione Rete	
1. Selezione LAN	LAN
2. Configurazione LAN	
3. Impostazione Rete Wireless	
4. Mobile Internet Setup	
5. Modem Setup	
6. HTTP Port	80
7. Email di Allarme	
8. Configurazione SMTP	
9. Configurazione DDNS	

**• Selezione LAN**

Selezionare uno dei valori disponibili: LAN, WLAN, ADSL, o NO.

- *LAN*: selezionare *LAN* in caso di utilizzo di una intranet per la comunicazione.

- *WLAN*: selezionare *WLAN* in caso di utilizzo di una intranet wireless per la comunicazione.

- *ADSL*: selezionare *ADSL* in caso di comunicazioni su banda larga (es. linea DSL o modem cablato).

- *NO*: nessuna selezione; con quest'opzione la voce seguente (LAN Setup) non sarà accessibile, poiché non necessaria.

Selezionare la voce *Configurazione LAN* per ulteriori impostazioni.

**• Configurazione LAN**

I valori impostati in questo menu, *Configurazione LAN*, dovrebbero essere associati al tipo di servizio di rete in uso. Selezionare *Configurazione LAN* dal menu *Configurazione Rete*, quindi ENTER per impostare i nuovi parametri. Sarà visualizzato il seguente menu:

Configurazione LAN	
1. DHCP	ON
2. IP	xxx.xxx.xxx.xxx
3. Netmask	xxx.xxx.xxx.xxx
4. Gateway	xxx.xxx.xxx.xxx
5. DNS	xxx.xxx.xxx.xxx
6. Username ADSL	
7. Password ADSL	
8. Tempo Attesa ADSL	35min
9. Riconnetti all'avvio	SI'
10. Riavvia rete	NO



- DHCP

Questo menu consente di ottenere un indirizzo IP dinamico dal server DHCP (Dynamic Host Configuration Protocol) all'avvio dell'unità.

Con l'opzione ON (default), i parametri sono dinamici e cambiano di volta in volta, in quanto dipendono dai parametri di rete. Al DVR sarà assegnato automaticamente un indirizzo, quindi anche tutti gli altri parametri (Netmask, Gateway, DNS) saranno automaticamente assegnati, e risulteranno in sola lettura.

Nel caso si utilizzi un indirizzo permanente, impostare la voce *DHCP* su OFF e impostare gli altri valori (indirizzo IP, Netmask, Gateway e DNS).

Contattare l'amministratore di rete o l'ISP per l'impostazione di valori appropriati.

- IP

L'indirizzo IP identifica un PC o un dispositivo in una rete TCP/IP LAN o WAN.

Per impostare manualmente l'indirizzo IP è necessario disattivare la voce *DHCP* (OFF).

- Netmask

Questo menu consente di impostare il valore di Netmask a 32bit per il DVR.

Per impostare manualmente Netmask è necessario disattivare la voce *DHCP* (OFF).

- Gateway

Indirizzo IP del gateway o del router associato al DVR.

Per impostare manualmente il Netmask è necessario disattivare la voce *DHCP* (OFF).

- DNS (Server DNS)

Indirizzo IP del server DNS associato al DVR.

Per impostare manualmente l'indirizzo DNS è necessario disattivare la voce *DHCP* (OFF).

Se il server di rete non è disponibile quando si utilizza l'opzione DHCP, il DVR ricerca il server e si avvia molto lentamente. La ricerca continua fino alla scadenza del tempo.

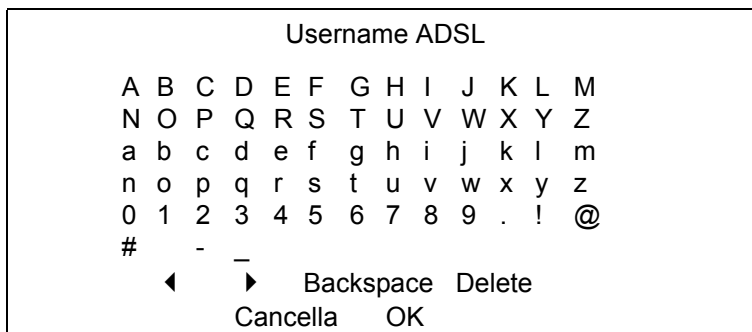
- Username ADSL

Username per il login alla rete ADSL.

Per l'impostazione dello username:

1. Selezionare ADSL come tipo di rete nel menu *Seleziona LAN*.

2. Selezionare *Username ADSL* dal menu *Configurazione LAN*, quindi ENTER. Sarà visualizzata la seguente tastiera virtuale:



- Utilizzare le frecce direzionali per spostare il cursore sul carattere desiderato
- Premere ENTER per aggiungere il carattere
- Una volta terminato, selezionare OK quindi ENTER per salvare l'impostazione e uscire dal menu.

NOTA: per accedere alle impostazioni ADSL selezionare *ADSL* come tipo di rete nel menu *Selezione LAN*.

- Password ADSL

Password per l'accesso alla rete ADSL.

Per impostare la password:



- Selezionare *Password ADSL* dal menu *Configurazione LAN*, quindi ENTER. Sarà visualizzata una tastiera virtuale.
- Utilizzare le frecce direzionali per spostare il cursore sul carattere desiderato
- Premere ENTER per aggiungere il carattere
- Una volta terminato, selezionare OK quindi ENTER per salvare l'impostazione e uscire dal menu.

- Tempo di attesa ADSL

Intervallo di tempo durante il quale la connessione modem rimane attiva se non è rilevata dal PC remoto (default 35 minuti, impostabili 0-600 minuti).

- Riconnetti all'avvio

Opzione per la connessione automatica dell'unità alla rete internet all'avvio, Selezionare SI' per la connessione automatica all'avvio, altrimenti selezionare NO.

- Riavvia rete

Opzione per l'effettuazione di una nuova connessione alla rete dopo la modifica dei parametri della stessa. Selezionare SI' per riavviare la connessione.

• **Impostazione rete wireless**

Una rete wireless consiste in un certo numero di PC ognuno dotato di un'interfaccia wireless e comunicanti tra di loro.

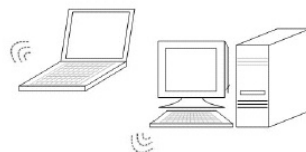
Selezionare *Impostazione Rete Wireless* nel menu *Configurazione Rete*, quindi ENTER per visualizzare il seguente menu:

Impostazione Rete Wireless	
1. Modo operativo	Infrastruttura
2. Seleziona una rete wireless	
3. Nome rete (ESSID)	XXXXXX
4. Autenticazione rete	Shared/Aperta
5. Cifratura dati	Disabilitata/WEP
6. Livello cifratura dati	128bits/64bits
7. Indice chiave	1 - 4
8. Chiave di cifratura	
9. Configurazione indirizzi	
10. Connetti	No

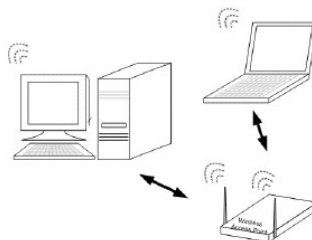
- Modalità operativa

La comunicazione dei dispositivi connessi ad una rete wireless può avvenire in due modi:

1. indirettamente, tramite una postazione centrale (un Access Point, AP): modalità INFRASTRUTTURA;
2. direttamente, con comunicazione diretta da PC a PC: modalità AD HOC (anche detta peer-to-peer).



Rete wireless in connessione AD HOC



Rete wireless in modalità infrastruttura



La modalità AD HOC non richiede un Access Point ed è più semplice da settare specialmente in reti di ridotte dimensioni o temporanee.

NOTA: è possibile selezionare entrambi i modi per la comunicazione della rete wireless anche se i dispositivi collegati e comunicanti fra di loro possono non utilizzare la stessa modalità.

- Seleziona una rete wireless

Questa funzione consente all'unità di ricercare reti wireless disponibili nell'area circostante e di visualizzarle come lista nel seguente menu:

Seleziona una rete wireless		
Modo	ESSID	ENCRYPT
Infrastruttura	Wireless-ap	OFF
Infrastruttura	zeroneoffice	OFF

Per ogni rete sono elencati: la modalità operativa (**Modo**), il nome (**ESSID**) e lo stato di codifica (**Encrypt**). Premere ENTER sulla rete desiderata per selezionarla. Una volta selezionata, alcuni dati appariranno automaticamente.

NOTA: prima di selezionare una rete wireless in questo menu, connettere un adattatore USB al DVR.

- Nome rete

Questo menu consente di assegnare un nome alla rete che sarà condiviso da tutte le unità collegate.

Nota: il nome della rete è una stringa senza spazi bianchi.

Per assegnare un nome alla rete, selezionare *Nome rete (ESSID)* nel menu *Impostazione Rete Wireless*; sarà visualizzata la seguente tastiera virtuale:

Nome rete (ESSID)												
A	B	C	D	E	F	G	H	I	J	K	L	M
N	O	P	Q	R	S	T	U	V	W	X	Y	Z
a	b	c	d	e	f	g	h	i	j	k	l	m
n	o	p	q	r	s	t	u	v	w	x	y	z
0	1	2	3	4	5	6	7	8	9	.	!	@
#	-	-										
◀		▶										
									Backspace	Delete		
									Cancella	OK		

Utilizzare le frecce direzionali (destra e sinistra), e i tasti Backspace e Delete per spostare il cursore nel campo del nome della telecamera.

Utilizzare le frecce direzionali per spostare il cursore tra i caratteri della tastiera virtuale e premere ENTER per selezionare i caratteri desiderati.

Al termine:

- selezionare OK, quindi ENTER per completare la procedura
- selezionare ESC o CANCELLA, quindi ENTER per annullare la procedura

- Autenticazione rete

Per una maggiore sicurezza della rete wireless, una volta abilitata la funzione di cifratura dati, è anche possibile selezionare il tipo di autenticazione desiderato.

Opzioni disponibili:

- **Shared:** l'Access Point utilizzato non sarà disponibile sulla rete wireless eccetto per gli utenti (client) che condividono la stessa chiave WEP (Wired Equivalent Privacy).
- **Aperta:** l'Access Point utilizzato sarà visibile per tutti i dispositivi in rete ma solo gli utenti (client) che condividono la stessa chiave WEP saranno in grado di comunicare sulla rete wireless.

NOTA: il protocollo WEP (Wired Equivalent Privacy) è un protocollo di sicurezza per reti WLAN definito dallo standard 802.11b. Il protocollo WEP ha lo scopo di fornire maggiore sicurezza con la cifratura dei dati su onde radio in modo da proteggere la trasmissione dei dati stessi.



- Cifratura dati

Questa funzione traduce i dati in un codice segreto.

La cifratura dei dati è il metodo ottimale per la sicurezza degli stessi. Per la lettura di un file cifrato, è necessario possedere la chiave di cifratura o la password per decriptare i dati.

Una volta abilitata questa funzione, è necessario specificare il livello di cifratura dati (64 bit o 128 bit) e l'indice della chiave (vedi oltre).

- Livello cifratura dati

Questa funzione consente la selezione dell'algoritmo di privacy dati (WEP a 64 bit o 128 bit).

Selezionando il livello WEP a 64 bit o 128 bit sarà generata una serie di chiavi WEP; il tipo a 128 bit fornisce un più alto livello di sicurezza di quello a 64 bit.

Selezionando 64 bit, sarà possibile digitare, nel menu *Chiave di cifratura*, una chiave a 10 caratteri; selezionando 128 bit, sarà possibile digitare una chiave a 26 caratteri.

NOTA: sono validi i valori esadecimali da 0 a 9, e le lettere dalla A alla F (anche a-f). Es: abcde12345.

- Indice chiave

La funzione *Indice chiave* tiene traccia della locazione della chiave segreta. Valori disponibili da 1 a 4.

Il valore impostato qui deve corrispondere a quello selezionato per l'adattatore USB wireless.

- Chiave di cifratura

La funzione *Chiave di cifratura* consente di definire una chiave segreta per la cifratura.

Selezionare *Chiave di cifratura*, quindi ENTER per visualizzare la tastiera virtuale:

Chiave di cifratura													
A	B	C	D	E	F	G	H	I	J	K	L	M	
N	O	P	Q	R	S	T	U	V	W	X	Y	Z	
a	b	c	d	e	f	g	h	i	j	k	l	m	
n	o	p	q	r	s	t	u	v	w	x	y	z	
0	1	2	3	4	5	6	7	8	9	.	!	@	
#	-	-											
	◀		▶						Backspace	Delete			
									Cancella	OK			

Utilizzare le frecce direzionali (destra e sinistra), e i tasti Backspace e Delete per spostare il cursore nel campo del nome della telecamera.

Utilizzare le frecce direzionali per spostare il cursore tra i caratteri della tastiera virtuale e premere ENTER per selezionare i caratteri desiderati.

Al termine:

- selezionare OK, quindi ENTER per completare la procedura
- selezionare ESC o CANCELLA, quindi ENTER per annullare la procedura

NOTE: Selezionando 64 bit, sarà possibile digitare una chiave di 10 caratteri; selezionando 128 bit, sarà possibile digitare una chiave di 26 caratteri.

- Configurazione indirizzi

Menu disponibile solo con selezione del valore *WLAN* nel menu *Seleziona LAN in Configurazione Rete*.

Utilizzare questa funzione per impostare i parametri della rete WLAN.

Configurazione indirizzi	
1. WLAN DHCP	ON
2. WLAN IP	192.168.70.100
3. WLAN Netmask	255.255.255.0
4. WLAN Gateway	0. 0. 0. 0
5. WLAN DNS	0. 0. 0. 0

La funzione WLAN consente di ottenere un indirizzo IP dinamico dal server DHCP.



Selezionando ON gli altri valori saranno assegnati automaticamente.  
 Selezionando OFF gli altri valori dovranno essere inseriti manualmente.

- Connetti

Una volta completato il settaggio dei parametri, spostare il cursore su *Connetti* e selezionare SI' per attivare la rete wireless, NO per annullare l'operazione.

• **Mobile Internet Setup**

Menu per la connessione al modem GPRS.

Mobile Internet Setup	
1. Mobile Network Setup	
2. Mobile PIN Autenticazione	ON
3. Mobile PIN Code Setup	
4. Modem Int String	
5. Dial Number	
6. Port Selection	
7. Mobile Account	
8. Mobile PIN	
9. Riavvia Rete	SI'

- Mobile Network Setup

Menu per l'impostazione dei parametri di rete per la connessione.

Mobile Network Setup	
DHCP	ON
IP	X.X.X.X
Netmask	X.X.X.X
Gateway	X.X.X.X
DNS	X.X.X.X

- Mobile PIN Autenticazione

Funzione per abilitare (ON) o disabilitare (OFF) l'autenticazione del PIN.

- Mobile PIN Code Setup

Funzione per impostare il codice PIN.

Selezionare *Mobile PIN Code Setup*, quindi ENTER per visualizzare la tastiera virtuale:

Mobile PIN Code Setup												
A	B	C	D	E	F	G	H	I	J	K	L	M
N	O	P	Q	R	S	T	U	V	W	X	Y	Z
a	b	c	d	e	f	g	h	i	j	k	l	m
n	o	p	q	r	s	t	u	v	w	x	y	z
0	1	2	3	4	5	6	7	8	9	.	!	@
#	-	-										
◀		▶										
									Backspace	Delete		
									Cancella	OK		

Agire come illustrato sopra per impostare il codice PIN (cfr. sopra alla voce *Chiave di cifratura*).





**- Modem Int String**

Funzione per impostare la stringa di inizializzazione.

Selezionando *Modem Int String*, sarà visualizzata la tastiera virtuale.

Per l'impostazione della stringa, seguire le istruzioni riportate sopra (cfr. paragrafo *Chiave di cifratura*).

**- Dial Number**

Funzione per impostare il numero di chiamata per la connessione.

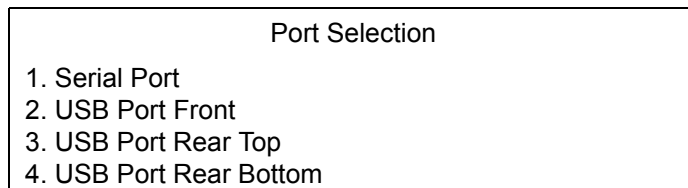
Selezionando *Dial Number*, sarà visualizzata la tastiera virtuale.

Per l'impostazione del numero, seguire le istruzioni riportate sopra (cfr. paragrafo *Chiave di cifratura*).

**- Port Selection**

Funzione per selezionare la porta di connessione.

Valori disponibili: None, Mobile Modem, SMS, Dial IN, Dial OUT, GPS.



Serial Port: Porta seriale

USB Port Front: Porta USB Frontale

USB Port Rear Top: Porta USB posteriore in alto

USB Port Rear Bottom: Porta USB posteriore in basso

**- Mobile Account**

Funzione per impostare l'account di connessione.

Selezionando *Mobile Account*, sarà visualizzata la tastiera virtuale.

Per l'impostazione dell'account, seguire le istruzioni riportate sopra (cfr. paragrafo *Chiave di cifratura*).

**- Mobile PIN**

Funzione per impostare il PIN della SIM.

Selezionando *Mobile PIN*, sarà visualizzata la tastiera virtuale.

Per l'impostazione del PIN, seguire le istruzioni riportate sopra (cfr. paragrafo *Chiave di cifratura*).

**- Riavvia Rete**

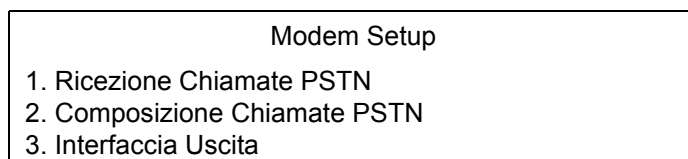
Selezionare SI' per riavviare la rete, NO per non riavviarla.

**NOTA**

Per maggiori informazioni sulle possibili applicazioni della funzione GPRS contattare il servizio tecnico ELMO.

**• Modem Setup**

Menu per settare le impostazioni del modem utilizzato.





Spostare il cursore su Server IP e selezionare ENTER. Utilizzare le frecce SU/GIU' per modificare i valori nel campo selezionato.

- IP Client

Indirizzo IP del PC remoto per la connessione del DVR. Portare il cursore su *IP Client* e premere ENTER, quindi utilizzare le frecce SU/GIU' per modificare i valori.

- Tempo attesa max

Indica l'intervallo di tempo più lungo durante il quale la connessione modem rimane attiva se non è riconosciuta dal PC remoto. Valori impostabili da 1 a 600 minuti. Selezionando OFF la connessione modem rimane sempre attiva.

- Tempo chiamata max

Indica il tempo massimo di durata della connessione modem. Valori impostabili da 1 a 600 minuti. Selezionando OFF la connessione modem rimane sempre attiva.

- **Composizione Chiamate PSTN**

Imposta i parametri della comunicazione modem dial up per e dall'unità DVR per l'opzione di notifica remota. È possibile connettere solo un modem ai DVR serie DG.

NOTA: Non abilitare l'opzione *DHCP* se non ci sono modem connessi all'unità.

Nel menu *Modem Setup*, selezionare *Composizione chiamata PSTN*, quindi ENTER:

Composizione chiamata PSTN		
1. DHCP		OFF
2. IP		192.168.254.1
3. Netmask		255.255.255.255
4. Gateway		192.168.254.254
5. DNS		192.168.254.254
6. Numero da comporre		1234
7. Username		user
8. Password		+++
9. Tempo attesa max		0 min
10. Tempo chiamata max		0 min
11. Connetti		NO

- DHCP

Questo menu consente di ottenere un indirizzo IP dinamico dal server DHCP (Dynamic Host Configuration Protocol) via connessione modem.

Se attivo (ON), un indirizzo IP dinamico sarà assegnato automaticamente al DVR.

In questo caso, non è necessario configurare un indirizzo IP statico e i valori IP, Netmask, Gateway e DNS saranno visualizzati in sola lettura.

Selezionare ON per abilitare *DHCP*, OFF per impostare l'indirizzo IP e i valori di Netmask, Gateway e DNS. Default ON.

- IP

Questo menu consente di assegnare un indirizzo IP statico che identifica il DVR su linea modem.

Per impostare l'indirizzo IP è necessario disattivare *DHCP* (OFF).

- Spostare il cursore su *IP* e selezionare ENTER.

- Utilizzare le frecce SU/GIU' per modificare i valori nei campi selezionati.

- Netmask

Questo menu consente di impostare il valore di Netmask che identifica il DVR su linea modem.

Per impostare la *Netmask* è necessario disattivare *DHCP* (OFF).

- Spostare il cursore su *Netmask* e selezionare ENTER.

- Utilizzare le frecce SU/GIU' per modificare i valori nei campi selezionati.



- Gateway

Questo menu consente di impostare l'indirizzo IP del Gateway.

Per impostare il *Gateway* è necessario disattivare *DHCP* (OFF).

- Spostare il cursore su *Gateway* e selezionare ENTER.
- Utilizzare le frecce SU/GIU' per modificare i valori nei campi selezionati.

- DNS

Questo menu consente di impostare l'indirizzo IP del DNS (Domain Name System) associato al DVR.

Per impostare il *DNS* è necessario disattivare *DHCP* (OFF).

- Spostare il cursore su *DNS* e selezionare ENTER.
- Utilizzare le frecce SU/GIU' per modificare i valori nei campi selezionati.

- Numero da comporre

Questo menu consente di impostare il numero telefonico.

Per impostare un numero:

- Selezionare *Numero da comporre* dal menu *Composizione chiamata PSTN*, quindi ENTER. Sarà visualizzata una tastiera virtuale:
- Utilizzare le frecce direzionali per spostare il cursore sul carattere desiderato
- Premere ENTER per aggiungere il carattere
- Una volta terminato, selezionare OK quindi ENTER per salvare le impostazioni e uscire dal menu.

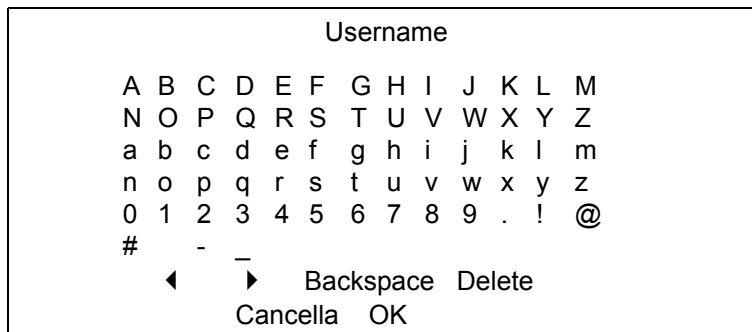
- Username

Questo menu consente di impostare lo username utilizzato per chiamate al server ISP.

Contattare il fornitore di servizi internet per maggiori info.

Per impostare lo username:

- Selezionare *Username* dal menu *Composizione chiamata PSTN*, quindi ENTER. Sarà visualizzata una tastiera virtuale:



- Utilizzare le frecce direzionali per spostare il cursore sul carattere desiderato
  - Premere ENTER per aggiungere il carattere
- Una volta terminato, selezionare OK quindi ENTER per salvare le impostazioni e uscire dal menu.

- Password

Questo menu consente di impostare la password per la comunicazione dial-out.

Per impostare la password:

- Selezionare *Password* dal menu *Composizione chiamata PSTN*, quindi ENTER. Sarà visualizzata una tastiera virtuale
- Utilizzare le frecce direzionali per spostare il cursore sul carattere desiderato
- Premere ENTER per aggiungere il carattere
- Una volta terminato, selezionare OK quindi ENTER per salvare le impostazioni e uscire dal menu.

- Tempo attesa max

Indica l'intervallo di tempo più lungo durante il quale la connessione modem rimane attiva se non è riconosciuta dal PC remoto. Valori impostabili da 1 a 600 minuti. Selezionando <0> la connessione modem rimane sempre attiva.



- Tempo chiamata max

Indica il tempo massimo di durata della connessione modem. Valori impostabili da 1 a 600 minuti. Selezionando <0> la connessione modem rimane sempre attiva.

- Connetti

Una volta terminato di impostare i valori, selezionare SI' per iniziare la comunicazione, NO per disconnettere il DVR.

- **Interfaccia Uscita**

Funzione per la selezione della porta sulla quale si installa la periferica.

Valori disponibili: None, Mobile Modem, SMS, Dial IN, Dial OUT, GPS.

Interfaccia Uscita	
1. Serial Port	
2. USB Port Front	
3. USB Port Rear Top	
4. USB Port Rear Bottom	

Serial Port: Porta seriale

USB Port Front: Porta USB Frontale

USB Port Rear Top: Porta USB posteriore in alto

USB Port Rear Bottom: Porta USB posteriore in basso

• **Porta HTTP**

Questa funzione permette di cambiare la porta TCP/IP (default 100), se la stessa è bloccata.

Per cambiare la porta:

- posizionare il cursore su *Porta HTTP* e selezionare ENTER
- utilizzare le frecce SU/GIU' per modificare i valori nel campo selezionato.

• **Email di Allarme**

Questo menu consente di modificare l'indirizzo e-mail al quale devono essere inviate le informazioni di allarme.

Per impostare un indirizzo e-mail:

- Selezionare *Email di Allarme* dal menu *Configurazione rete*, quindi ENTER. Sarà visualizzata una tastiera virtuale.
- Utilizzare le frecce direzionali per spostare il cursore sul carattere desiderato
- Premere ENTER per aggiungere il carattere
- Una volta terminato, selezionare OK quindi ENTER per salvare le impostazioni e uscire dal menu.

• **Configurazione SMTP**

SMTP (Simple Mail Transfer Protocol) è un protocollo per il trasferimento di messaggi email tra due server.

Selezionare *Configurazione SMTP* dal menu *Configurazione rete*, quindi ENTER. Sarà visualizzato il seguente menu:

Configurazione SMTP	
1. Email tramite SMTP	ON
2. Server SMTP	
3. Porta SMTP	25
4. Account SMTP	
5. Password SMTP	



**- Email tramite SMTP**

Questo menu consente di abilitare la funzione di invio email via protocollo SMTP.

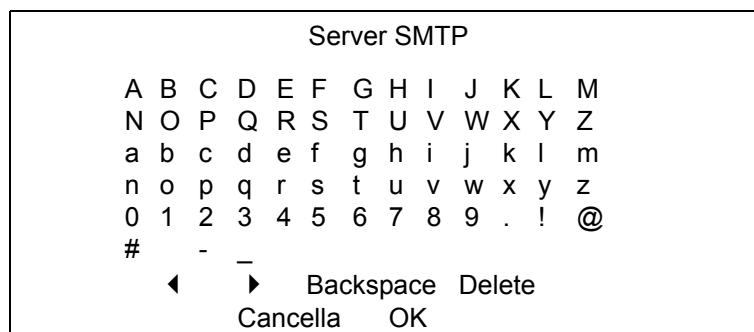
Selezionare ON per l'abilitazione, utilizzando le frecce direzionali, altrimenti selezionare OFF.

**- Server SMTP**

Questo menu consente di impostare il server SMTP (contattare l'amministratore di rete per maggiori informazioni).

Per impostare un server SMTP:

- Selezionare *Server SMTP* dal menu *Configurazione SMTP*, quindi ENTER. Sarà visualizzata una tastiera virtuale:



- Utilizzare le frecce direzionali per spostare il cursore sul carattere desiderato
- Premere ENTER per aggiungere il carattere
- Una volta terminato, selezionare OK quindi ENTER per salvare le impostazioni e uscire dal menu.

**- Porta SMTP**

Funzione per modificare la porta SMTP, se necessario. La porta SMTP è normalmente migliorata per operare sulla porta numero 25.

Per modificare la porta SMTP:

- posizionare il cursore su *Porta SMTP* nel menu *Configurazione SMTP* e selezionare ENTER
- utilizzare le frecce SU/GIU' per modificare i valori nel campo selezionato.

**- Account SMTP**

Funzione per l'impostazione dello username SMTP.

Per impostare la password di accesso:

- Posizionare il cursore su *Account SMTP Username* nel menu *Configurazione SMTP* e selezionare ENTER. Sarà visualizzata una tastiera virtuale:
- Utilizzare le frecce direzionali per spostare il cursore sul carattere desiderato
- Premere ENTER per aggiungere il carattere
- Una volta terminato, selezionare OK quindi ENTER per salvare le impostazioni e uscire dal menu.

**- Password SMTP**

Funzione per l'impostazione della password SMTP.

Per impostare la password SMTP:

- Posizionare il cursore su *Password SMTP* nel menu *Configurazione SMTP* e selezionare ENTER. Sarà visualizzata una tastiera virtuale.
- Utilizzare le frecce direzionali per spostare il cursore sul carattere desiderato
- Premere ENTER per aggiungere il carattere
- Una volta terminato, selezionare OK quindi ENTER per salvare le impostazioni e uscire dal menu.



• **Configurazione DDNS**

Il server DDNS (Dynamic Domain Name System) consente ad un nominativo DNS la costante sincronizzazione con un indirizzo IP dinamico. Consente, cioè, agli utenti con IP dinamico di essere registrati centralmente così altri possono connettersi ad essi tramite il nome.

Selezionare *Configurazione DDNS* dal menu *Configurazione Rete*, quindi ENTER. Sarà visualizzato il seguente menu:

Configurazione DDNS	
1. Abilita DDNS	NO
2. Nome Host	
3. Porta DDNS	80
4. Conferma/Aggiorna	NO
5. Easy DDNS	

- Abilita DDNS

Questo menu consente l'abilitazione/disabilitazione del server DDNS. Selezionare SI' per abilitare il servizio, NO per disabilitarlo.

- Nome Host

Questo menu consente l'impostazione del nome di dominio, da utilizzare per l'accesso al DVR in rete sul PC remoto.

Per impostare il nome di dominio:

- Selezionare *Nome Host* dal menu *Configurazione DDNS*, quindi ENTER. Sarà visualizzata una tastiera virtuale:

Nome Host													
A	B	C	D	E	F	G	H	I	J	K	L	M	
N	O	P	Q	R	S	T	U	V	W	X	Y	Z	
a	b	c	d	e	f	g	h	i	j	k	l	m	
n	o	p	q	r	s	t	u	v	w	x	y	z	
0	1	2	3	4	5	6	7	8	9	.	!	@	
#		-	-										
		◀		▶		Backspace	Delete						
						Cancella	OK						

- Utilizzare le frecce direzionali per spostare il cursore sul carattere desiderato
- Premere ENTER per aggiungere il carattere
- Una volta terminato, selezionare OK quindi ENTER per salvare le impostazioni e uscire dal menu.

NOTA: Non assegnare il medesimo nome di dominio a due DVR.

- Porta DDNS

Questo menu consente di impostare la porta per il server DDNS. Utilizzare le frecce SU/GIU' per modificare i valori della porta.

- Conferma / Aggiorna

Terminate le impostazioni, selezionare *Conferma / Aggiorna* quindi ENTER per trasmettere/aggiornare i nuovi dati.

- Easy DDNS

La funzione Easy DDNS consente agli utenti di registrarsi automaticamente per il nome dell'host. Selezionare ENTER, quindi SI'. Apparirà il seguente display:

Registrazione/Aggiornamento EasyDDNS OK
Nome HOST XXXX_XXXXXX
Selezionare un tasto per tornare indietro



NOTA: il DVR deve essere connesso all'indirizzo IP reale o deve essergli assegnata una porta specifica utilizzando la tecnica Port Forwarding.

NOTA: un indirizzo IP reale è quello che l'ISP assegna agli utenti. Un indirizzo IP virtuale è l'indirizzo assegnato manualmente o tramite DHCP. Se all'utente viene assegnato un indirizzo IP virtuale, sarà necessario utilizzare la tecnica Port Forwarding per l'assegnazione di una specifica porta al DVR.

**IMPORTANTE**

**Se due DVR hanno lo stesso nome di dominio, il secondo, in ordine di tempo, non verrà registrato.**

**7.1.8 Configurazione RS485**

Questo menu consente di impostare i parametri della porta di comunicazione RS485 del DVR.

Dal menu principale, selezionare *Configurazione RS485*, quindi ENTER. Sarà visualizzato il seguente menu:

Configurazione RS485	
1. ID Unità	224
2. Velocità di Trasmissione	9600
3. Bits	8
4. Stop	1
5. Parità	None

ID Unità

Indirizzo ID RS485 del DVR. Assegnabili valori compresi tra 1 e 255 (default 224).

Velocità di trasmissione

Velocità di trasmissione dei dati. Le opzioni disponibili sono 2400, 4800, 9600, 19200 e 38400 (default 9600).

Bits

Bit associati al protocollo. Le opzioni disponibili sono 6, 7 e 8 bits (default 8 bit).

Stop

Stop bit associati al protocollo. Le opzioni disponibili sono 1 e 2 stop bits (default 1 stop bit).

Parità

Parità associata al protocollo. Le opzioni disponibili sono NESSUNA, PARI e DISPARI (default NESSUNA).

**7.1.9 Imposta GPS**

Funzione per impostare l'antenna GPS collegata.

Imposta GPS	
1. GPS	ON / OFF
2. Info GPS	ON / OFF
3. Indicazione Velocità	KMH - MPH
4. Port Selection	

GPS

Menu per attivare/disattivare la funzione.





Info GPS

Menu per visualizzare le informazioni a monitor.

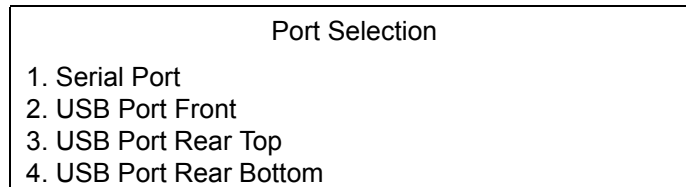
Indicazione Velocità

Menu per selezionare il tipo di velocità desiderato.

Port Selection

Funzione per la selezione della porta sulla quale si installa l'antenna GPS.

Valori disponibili: None, Mobile Modem, SMS, Dial IN, Dial OUT, GPS.



Serial Port: Porta seriale

USB Port Front: Porta USB Frontale

USB Port Rear Top: Porta USB posteriore in alto

USB Port Rear Bottom: Porta USB posteriore in basso

### 7.1.10 Uscita audio / Suoni tastiera

Uscita audio

Questo menu consente di impostare la modalità di uscita audio e di abilitare/disabilitare i toni della tastiera.

Le opzioni disponibili per la modalità di uscita audio sono:

- Live/Playback: per esportare suoni di immagini live in modalità live e suoni di immagini registrate in modalità playback.
- Sempre Live: per esportare sempre suoni di immagini live sia in modalità live che in modalità playback.
- OFF: per disabilitare la funzione uscita audio.

Suoni tastiera

Per quanto riguarda i toni della tastiera, selezionare SI' per abilitare i toni, NO per disabilitarli.

## 7.2 Impostazioni monitor

Il menu *Impostazioni Monitor* consente di agire sulla qualità dell'immagine. Selezionare *Impostazioni Monitor* dal menu principale, quindi ENTER. Sarà visualizzato il seguente menu:

Impostazioni Monitor	
1. Visualizza Titoli	SI'
2. Posizione titoli	Adatta BNC
3. Luminosità	0
4. Contrasto	0
5. Colore	0
6. Regola Centro Video	
7. Visualizza Barra Colori	Esegui
8. Risoluzione VGA	(menu per applicazioni future)

### 7.2.1 Visualizza titoli

Funzione per abilitare/disabilitare la visualizzazione del titolo telecamera a display. Valore di default SI': i titoli sono visualizzati con i video da ogni telecamera.

### 7.2.2 Posizione titoli

Funzione per posizionare la visualizzazione del titolo telecamera. Opzioni disponibili *Adatta VGA*, per immagini da PC, e *Adatta BNC*, per immagini da telecamere.

### 7.2.3 Luminosità

Funzione per regolare la luminosità delle immagini visualizzate a display.

- Spostare il cursore su *Luminosità* e selezionare ENTER.
- Utilizzare le frecce SU/GIU' per modificare i valori (compresi tra -128 e 127; default 0).

### 7.2.4 Contrasto

Funzione per regolare il contrasto del colore dell'immagine (valori compresi tra -128 e 127; default 0).

### 7.2.5 Colore

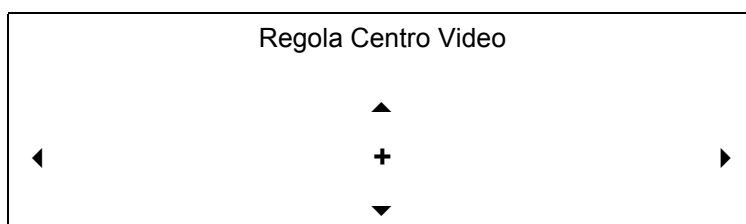
Funzione per regolare la cromaticità dell'immagine visualizzata.

- Utilizzare le frecce SU/GIU' per modificare i valori (compresi tra -128 e 127; default 0).

### 7.2.6 Regola centro video

Funzione per regolare la centratura dell'immagine. Per centrare l'area visualizzata:

- Selezionare *Regola centro Video* dal menu *Impostazioni Monitor*, quindi ENTER:



- Utilizzare le frecce direzionali per spostare l'immagine.
- Selezionare ENTER per uscire da questo menu.

### 7.2.7 Visualizza barra colori

Funzione per visualizzare la barra del colore a display per la regolazione di tonalità, saturazione, colore testo e opzioni di visualizzazione. Premere ESC per tornare al menu OSD.

### 7.2.8 Risoluzione VGA

Menu per applicazioni future.

## 7.3 Impostazioni telecamere

Questo menu consente l'impostazione dei parametri delle telecamere connesse (titolo, protocollo dome, ID, ecc.).

Telecamere	
1. Selezione ingresso	CH1
2. Protocollo Dome	Nessuno
3. ID Dome	0
4. Titolo telecamera	
5. Nascosta	NO
6. Terminazione	NO
7. Luminosità	0
8. Contrasto	0
9. Saturazione	0
10. Tinta	0
11. Associazione Audio	Entrambi

### 7.3.1 Selezione Ingresso

Per selezionare la telecamera di cui regolare i parametri. Le impostazioni relative seguiranno la telecamera selezionata (protocollo dome, titolo, ecc).

- Selezionare *Selezione ingresso*, quindi ENTER.
- Utilizzare le frecce SU/GIU' per selezionare il canale desiderato.

### 7.3.2 Protocollo dome

Per selezionare il protocollo di comunicazione associato alla telecamera dome.

Selezionare *Protocollo Dome*, quindi ENTER.

Utilizzare le frecce SU/GIU' per selezionare il protocollo desiderato, disponibili DynaColor, Pelco D, Pelco P, AD422, Fastrax 2, PANASONIC (Panasonic C per protocolli standard, Panasonic N per protocolli nuovi) e None (default).

### 7.3.3 ID Dome

Per assegnare un numero ID alla telecamera selezionata.

Il numero deve corrispondere all'indirizzo ID impostato per la telecamera.

### 7.3.4 Titolo telecamera

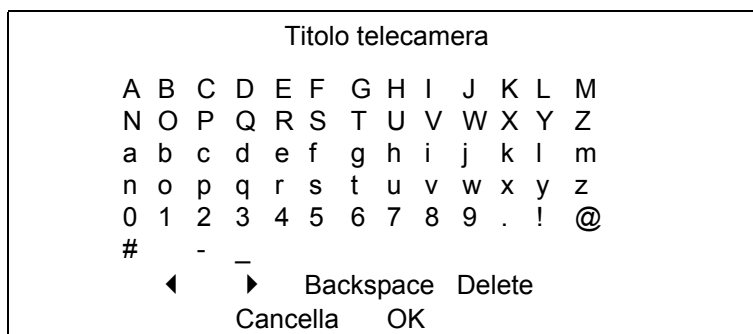
Per modificare il titolo delle telecamere connesse.

I titoli assegnati di default corrispondono ai numeri da 1 a 8.



Per impostare un titolo:

- Selezionare *Titolo telecamera*, quindi ENTER. Sarà visualizzata una tastiera virtuale:



- Utilizzare le frecce direzionali per posizionare il cursore nel campo sopra la tastiera
- Utilizzare le frecce direzionali per spostare il cursore sul carattere desiderato
- Premere ENTER per aggiungere il carattere.
- Procedere con la selezione di tutti gli altri caratteri (11max)
- Una volta terminato, selezionare OK quindi ENTER.
- Alternativamente, premere ESC oppure selezionare *Cancella*, quindi ENTER per uscire senza modificare le impostazioni.

### 7.3.5 Nascosta

Funzione per nascondere alcune telecamere mentre il DVR è in modalità registrazione.

- Selezionare un canale nel menu *Selezione ingresso*, quindi portare il cursore su *Nascosta* e selezionare ENTER.
- Utilizzare le frecce SU/GIU' per selezionare SI' (nascosta) / NO (non nascosta). Default NO.

### 7.3.6 Terminazione

Funzione per abilitare / disabilitare la resistenza di terminazione a 75Ohm del DVR per la regolazione della qualità dell'immagine delle telecamere.

Selezionare SI' per l'abilitazione, NO per la disabilitazione della resistenza.

NOTA: se i connettori loop-out della telecamera non sono stati utilizzati, la resistenza di terminazione dovrebbe essere abilitata per un'appropriata terminazione di segnale.

### 7.3.7 Luminosità

Funzione per regolare la luminosità dell'immagine visualizzata.

Utilizzare le frecce SU/GIU' per regolare il valore (compreso tra -128 e 127; default 0).

### 7.3.8 Contrasto

Funzione per regolare il contrasto dell'immagine visualizzata.

Utilizzare le frecce SU/GIU' per regolare il valore.

### 7.3.9 Saturazione

Funzione per regolare la saturazione del colore.

Utilizzare le frecce SU/GIU' per regolare il valore (compreso tra -128 e 127; default 0).

N.B.: Opzione non valida per i monitor in bianco e nero.



### 7.3.10 Tinta

Funzione per regolare la tonalità dell'immagine visualizzata.

Utilizzare le frecce SU/GIU' per regolare il valore.

### 7.3.11 Associazione audio

Funzione per stabilire la connessione tra la telecamera selezionata e i due canali audio.

- Selezionare *Associazione Audio* nel menu *Telecamere*, quindi ENTER.

- Utilizzare le frecce SU/GIU' per selezionare un'opzione disponibile: Entrambi, Solo sinistra, Solo destra, Nessuno).



**7.4 Impostazione registrazione**

La registrazione di immagini è influenzata da tre fattori: la capacità dell'hard disk, la velocità di registrazione (PPS) e i parametri di qualità dell'immagine. Maggiore la velocità e la qualità, più breve sarà il tempo di registrazione.

Il menu *Registrazione* consente di impostare i parametri di registrazione. È necessario possedere la password amministratore per operare in questo menu.

Nel menu principale, selezionare *Registrazione*, quindi ENTER. Sarà visualizzato il seguente menu:

Registrazione	
1. Risoluzione	720×288@25PPS
2. Calendario	
3. Usa Preset	No
4. Configurazione per telecamera	
5. Impostazione Easy Record	
6. Vita dei filmati	3 Days
7. Preallarme	15 Sec
8. Sovrascrittura	ON
9. Registra Audio	ON
10. Cancellazione	

**7.4.1 Risoluzione**

Questo menu consente di selezionare risoluzione e velocità dell'immagine.

- Spostare il cursore su *Registrazione*, quindi selezionare ENTER.
- Selezionare una modalità di registrazione utilizzando le frecce direzionali.

Le impostazioni di registrazione correlate, es. la configurazione di preset, si adegueranno a queste impostazioni.

Le immagini registrate possono essere compresse in vari modi. Sono disponibili due delle modalità più comuni ed efficaci: MPEG4 e MJPEG, con diverse modalità di applicazione. Di seguito è riportata la tabella comparativa dei due algoritmi:

	MPEG-4	M-JPEG
Livello banda occupata	Basso	Alto
Livello di compressione	Alto	Basso
Qualità dell'immagine	Bassa	Alta
Latenza	Alta	Bassa
Livello spazio per archiviazione	Basso	Alto

Livello banda occupata: la compressione in MPEG-4 occupa meno spazio di banda di quella in MJPEG. Quindi, se la linea internet è relativamente lenta, si consiglia l'utilizzo della compressione in MPEG-4.

Livello di compressione: la dimensione dell'immagine sarà minore utilizzando MPEG-4, e di conseguenza, anche lo spazio richiesto per l'archiviazione.

Qualità dell'immagine: la qualità delle immagini compresse con algoritmo MJPEG è più alta di quella risultante dalla compressione in MPEG-4. *La modalità MJPEG non supporta la funzione audio sincronizzata.*

Latenza: è il ritardo tra l'attività reale e il live immagini. Il ritardo sarà minore per la tecnica di compressione MJPEG poiché è più semplice della tecnica MPEG-4.

Livello spazio per archiviazione: la tecnica MPEG-4 utilizza un algoritmo di compressione maggiore per ridurre la dimensione delle immagini. Lo spazio richiesto per l'archiviazione diminuirà conseguentemente.



La seguente tabella riporta i **valori di registrazione**:

Risoluzioni e PPS <b>MPEG4</b>	Risoluzioni e PPS <b>MJPEG</b>
720 x 576 @ 25 pps	720 x 576 @ 25 JPG
720 x 288 @ 50 pps	720 x 288 @ 50 JPG
360 x 288 @ 100 pps	360 x 288 @ 100 JPG

Dopo aver modificato le impostazioni di registrazione, il messaggio

'Questo formatta tutti gli hard disk e carica le impostazioni di default. ENTER:SI' ESC:NO' sarà visualizzato.

- Selezionare

ENTER per confermare la selezione. L'unità inizierà a formattare gli hard disk e a caricare le impostazioni di default

ESC per uscire senza salvare.

NOTA: è consigliato un backup della configurazione prima di procedere alla modifica dei parametri di registrazione.

### 7.4.2 Calendario

Questo menu consente di programmare la registrazione giorno / notte / weekend.

L'opzione *Programma Weekend* consente di configurare anche la registrazione per i periodi di vacanza.

Selezionare *Registrazione > Calendario* e premere ENTER. Sarà visualizzato il seguente menu:

Calendario	
1. Ora Inizio Giorno	AM06:00
2. Ora Fine Giorno	PM06:00
3. Ora Inizio Notte	ON
4. Ora Fine Notte	Ven PM06:00
3. Programma Weekend	Lun AM06:00
4. Ora Inizio Weekend	
5. Ora Fine Weekend	

#### Ora Inizio Giorno/Notte

Opzione per impostare l'orario di inizio di una registrazione diurna o notturna. L'orario aumenta di passi di 1 minuto. Il formato di visualizzazione è basato sulle impostazioni effettuate nel menu *Time Display Mode*.

#### Ora Fine Giorno/Notte

Opzione per impostare l'ora in cui una registrazione diurna o notturna termina.

#### Programma Weekend

Opzione per abilitare/disabilitare la programmazione durante il finesettimana.

Selezionare SI' per abilitare la registrazione e procedere ad ulteriori impostazioni.

#### Ora Inizio/Fine Weekend

L'opzione *Ora Inizio Weekend* consente di impostare giorno e ora di inizio weekend (in tabella Ven PM06:00)

L'opzione *Ora Fine Weekend* consente di impostare giorno e ora di fine weekend (in tabella Lun AM06:00).

L'orario aumenta di passi di 1 minuto.



**7.4.3 Usa preset**

Questo menu consente di selezionare uno dei valori di preset relativi a qualità e velocità della registrazione disponibili per i DVR.

Concordemente con le varie modalità di registrazione, le opzioni di registrazione per le modalità normale ed evento vengono descritte in termini di velocità di registrazione (PPS) e dimensioni per ogni canale (vedi tabella seguente).

Le opzioni disponibili, <Qualità>, <Standard> (default), <Estesa>, <Solo Eventi>, <EasyRecord>, <OFF>, sovrascrivono qualsiasi altra impostazione.

• **Modalità di compressione MPEG-4:**

Configurazione Preset	720 x 576 @ 25pps	720 x 288 @ 50pps	352 x 288 @ 100pps
<b>Qualità massima</b>	28 KB	20 KB	10 KB
<b>Standard</b>	16 KB	12 KB	6 KB
<b>Registrazione estesa</b>	4 KB	4 KB	2 KB

• **Modalità di compressione MJPEG:**

Configurazione Preset	720 x 576 @ 25pps	720 x 288 @ 50pps	352 x 288 @ 100pps
<b>Qualità massima</b>	38 KB	33 KB	23 KB
<b>Standard</b>	24 KB	21 KB	15 KB
<b>Registrazione estesa</b>	10 KB	9 KB	7 KB

• **Preset modalità DSL per tutti i modelli:**

128Kbps DSL	256Kbps DSL	512Kbps DSL
2 KB	3 KB	4 KB

NOTA: il numero di PPS è limitato a 4 per l'utilizzo in rete.

**7.4.4 Configurazione per telecamera**

Menu per impostare i valori di velocità di registrazione e qualità per le modalità giorno/notte/weekend per singola telecamera. L'opzione *Usa Preset* deve essere impostata su OFF.

Il menu visualizzato è il seguente: (modalità registrazione 720x288@50PPS).

Configurazione per telecamera			
Protocollo Dome	CH1		
	Giorno	Notte	Weekend
PPS normale	6.25	6.25	6.25
Qualità normale	+++	+++	+++
PPS Evento	25	25	25
Qualità evento	Best	Best	Best
Evento	Entrambi	Entrambi	Entrambi





Protocollo Dome

Opzione per selezionare il canale di cui settare i parametri.

- Selezionare *Protocollo Dome* quindi ENTER.
- Utilizzare le frecce direzionali per la selezione del canale.
- Premere ENTER per confermare l'impostazione.

PPS Normale

Opzione per selezionare la velocità di registrazione (PPS) in modalità normale.

Il valore di PPS totale in modalità normale per tutti i canali corrisponde al numero massimo di PPS per singola modalità. Per aumentare il valore di un canale, è necessario ridurre il valore impostato per gli altri.

Il valore di PPS per la modalità EVENTO non è soggetto a questa limitazione.

Qualità Normale

Opzione per selezionare la dimensione delle immagini in modalità normale.

Valori disponibili: + (*bassa*), ++ (*discreta*), +++ (*media*), ++++ (*alta*), best (*ottima*).

PPS Evento

Opzione per selezionare la velocità di registrazione (PPS) in modalità evento.

Normalmente il suo valore è superiore, o maggiore, rispetto a quello in modalità normale, dipende, comunque, dall'applicazione particolare.

Se il valore di PPS è settato su 0, il DVR non registrerà immagini durante gli stati di allarme.

Qualità Evento

Opzione per selezionare la dimensione delle immagini in modalità evento.

Valori disponibili: + (*bassa*), ++ (*discreta*), +++ (*media*), ++++ (*alta*), best (*ottima*).

Evento

Opzione per selezionare il tipo di allarme da registrare.

Disponibili: *Allarme*, *Motion*, *Entrambi*, e *Nessuno*. Default *Entrambi*.

**7.4.5 Impostazione Easy Record**

Questo menu semplifica la configurazione dei parametri di registrazione.

Selezionare *Impostazione Easy Record* dal menu *Registrazione* e premere ENTER.

Sarà visualizzato il seguente menu:

Impostazione Easy Record	
1. Giorni di registrazione	6 Giorni
2. Registrazione Giorno	SI'
3. Registrazione Notte	SI'
4. Registrazione Weekend	SI'
-----Parametri Calcolati-----	
PPS	12.5
Qualità	Best

- selezionare *Giorni di registrazione*, quindi ENTER e utilizzare le frecce direzionali SU / GIU' per scegliere l'opzione desiderata. Il numero massimo dei giorni dipende dalla capacità dell'HDD: più capiente l'HDD, maggiore il numero dei giorni impostabile.
- selezionare quindi *Registrazione Giorno* e premere ENTER. Questa voce consente di impostare la registrazione durante il giorno. Utilizzare le frecce direzionali SU / GIU' per scegliere SI / NO.
- ripetere la medesima procedura per i due punti seguenti (3 e 4). Si noti che il menu *Registrazione Weekend* non sarà accessibile selezionando l'opzione <NO> in *Programma Weekend* nel menu *Calendario*.
- a questo punto, la qualità delle immagini da registrare sarà calcolata automaticamente sulla base dei valori impostati sopra e sarà visualizzata nell'area *Parametri calcolati*. Il valore visualizzato è in sola let-



tura (+ (bassa), ++ (discreta), +++ (media), ++++ (alta), best (ottima)). Si raccomanda l'impostazione di un valore superiore a <++++ (alta)>.

NOTA: il numero di telecamere connesse influenzerà la qualità della registrazione calcolata automaticamente tramite *Impostazione Easy Record*. Si raccomanda, quindi, di resettare il menu *Impostazione Easy Record* caso si connettano / disconnettano telecamere.

#### 7.4.6 Vita dei Filmati

Opzione per impostare il periodo di tempo per il quale i dati registrati devono essere conservati sull'hard disk. Solo tali dati saranno visualizzati e potranno essere riprodotti. Scaduto il tempo di conservazione, i dati saranno cancellati.

- Selezionare *Vita dei Filmati* nel menu *Registrazione* quindi ENTER
- Utilizzare le frecce SU/GIU' per impostare il valore desiderato (compreso tra 1 e 365, 0 disabilita la funzione).

Se si desidera un video che non è compreso nel tempo di conservazione impostato, sarà necessario estendere il valore di *Vita dei Filmati* fino a comprendere il giorno del video desiderato.

#### 7.4.7 Pre-allarme

Opzione per impostare la durata della registrazione preallarme. Con questa funzione è possibile ottenere video di eventi di allarme più completi, in quanto comprende non solo le immagini registrate prima dell'evento, ma anche le successive.

Se la registrazione è impostata in modalità normale e scatta un allarme, il DVR inizia a copiare le immagini di pre- e post-allarme nel video dell'evento. La durata della registrazione preallarme può essere impostata tra 1 e 30 secondi, default 15 secondi.

La qualità delle immagini per le immagini di preallarme corrisponde a quella impostata per la modalità di registrazione *normale*; la qualità delle immagini per le immagini di postallarme corrisponde a quella impostata per la modalità di registrazione *evento*.

#### 7.4.8 Sovrascrittura

Opzione per selezionare la modalità di registrazione circolare (sovrascrittura) o lineare.

Modalità circolare: il DVR sovrascriverà i dati più vecchi prima di registrare i nuovi e memorizzarli nello spazio dell'hard disk.

Modalità lineare: il DVR non sovrascriverà i dati ma smetterà di registrare quando l'hard disk è pieno.

- Selezionare *Sovrascrittura* dal menu *Registrazione*, quindi ENTER,
- Utilizzare le frecce SU/GIU' per selezionare ON / OFF.

NOTA: la modalità circolare sarà applicata sia ai dati registrati in modalità normale, sia ai dati registrati in modalità evento.

#### 7.4.9 Registrazione audio

Opzione per abilitare/disabilitare la funzione di registrazione audio.

ON: (default) l'ingresso audio viene registrato e salvato insieme alle immagini.

OFF: l'ingresso audio non viene registrato.

#### 7.4.10 Cancellazione

Opzione per cancellare i video registrati in modalità evento o normale.

Selezionare *Cancellazione* nel menu *Registrazione*, quindi ENTER, sarà visualizzato il seguente menu:

Cancellazione	
1. Cancella Tutto	NO
2. Solo Eventi	NO
3. Eventi prima del	2005/01/01
4. Avvia cancellazione	NO



Cancella tutto

Per cancellare dal database tutti i video registrati in modalità normale.

Impostare SI' utilizzando le frecce SU/GIU', quindi avviare la cancellazione selezionando SI' alla voce *Avvia Cancellazione*.

Solo eventi

Per cancellare dal database tutti i video registrati in modalità evento.

Impostare SI' utilizzando le frecce SU/GIU', quindi avviare la cancellazione selezionando SI' alla voce *Avvia Cancellazione*.

Eventi prima del

Per cancellare dal database tutti i video registrati in modalità evento prima di una data specifica.

Utilizzare le frecce DESTRA/SINISTRA per spostare il cursore nei campi.

Premere ENTER per selezionare.

Utilizzare le frecce SU/GIU' per modificare il valore selezionato.

Avvia cancellazione

Dopo la selezione dei video da cancellare o della data, seleziona SI' per avviare la cancellazione, NO per annullare il processo.



**7.5 Impostazione sequenze**

Questo menu consente di impostare la programmazione della sequenza delle telecamere e il tempo di ciclata per i monitor principale e di chiamata.

Selezionare *Sequenze* dal menu principale, quindi ENTER:

Sequenze	
1. Attesa Monitor Main	5 Sec
2. Sequenza Monitor Main	
3. Attesa Monitor Call	5 Sec
4. Sequenza Monitor Call	

Attesa Monitor Main / Call

Opzione per visualizzare immagini a pieno schermo di tutte le telecamere installate in sequenza. È quindi possibile impostare il tempo di ciclata dei monitor principale e di chiamata, ovvero il tempo che intercorre tra un'immagine e l'altra.


Valori selezionabili da 1 a 120 secondi (default 5 secondi).

Sequenza Monitor Main / Call

Opzione per visualizzare immagini a pieno schermo delle sequenze dei monitor principale e di chiamata.

- Selezionare *Sequenza Monitor Main*, quindi ENTER:

Sequenza Monitor Main



Premi i pulsanti canale per selezionare  
Premi il tasto < per cancellare

Per impostare una sequenza:

- Agire sulla freccia a SINISTRA per cancellare le impostazioni originali.
- Selezionare i tasti dei canali desiderati per assegnare una telecamera a quella posizione nella sequenza.
- Ripetere i due passaggi fino al completamento della sequenza.

Una sequenza può includere al massimo 16 entrate; è possibile impostare una sequenza con meno di 16 entrate e lasciare le altre posizioni vuote. La sequenza può includere una telecamera (o più telecamere) ripetutamente.



## 7.6 Eventi

Questo menu consente di impostare la risposta del DVR ad un evento di allarme.  
Spostare il cursore su *Eventi* nel menu principale, e selezionare ENTER:

Eventi	
1. Segnalazione acustica	ON
2. Icona a video	ON
3. Notifica Email	OFF
4. Allegato Email	OFF
5. Configura invio SMS	
6. Imposta Notifica	
7. Imposta Allarme Velocità	
7. Schermo Pieno su Evento	OFF
8. Durata evento	5 SEC
9. Configurazione per canale	

### 7.6.1 Segnalazione acustica

Opzione per abilitare/disabilitare il buzzer interno del DVR.  
ON = (default) il buzzer si attiva in risposta ad un evento di allarme.  
OFF = il buzzer non si attiva.

### 7.6.2 Icona a video

Opzione per abilitare (ON, default) / disabilitare (OFF) la visualizzazione dell'icona evento sul monitor principale quando si verifica un evento di allarme.

I vari tipi di evento sono rappresentati da una lettera con il seguente significato:

**A** = Evento Allarme

**M** = Evento Motion

**L** = Evento Video Loss

### 7.6.3 Notifica email

Opzione per abilitare (ON) / disabilitare (OFF, default) la notifica via email di un evento.  
IMPORTANTE: verificare che la connessione internet funzioni correttamente.

### 7.6.4 Allegati email

Opzione per l'invio di file \*.AVI dell'evento di piccole dimensioni.

il numero assegnato al file \*.AVI corrisponde al numero della telecamera connessa al dispositivo. Esempio: se al DVR sono state connesse 8 telecamere, 8 file saranno allegati con la notifica email. La grandezza totale del video sarà di circa 2 Mega.

Selezionare ON per abilitare questa funzione, OFF (default) per disabilitarla.

### 7.6.5 Configura invio SMS

Opzione per l'invio di messaggi SMS a telefoni cellulari su rete GSM.

Per questa funzione, è necessario uno dei seguenti modem GPRS / GSM: TC35i, MC35i, TC65.

Connettere il modem al connettore RS232 sul pannello posteriore del dispositivo. Accedere quindi al menu *Eventi* e selezionare *Configura invio SMS*.



Sarà visualizzato il seguente menu:

Configura invio SMS		
1. Abilita invio SMS		OFF
2. Richiesta PIN		OFF
3. Imposta PIN		
4. Destinatario		
5. Invia SMS di prova		Esegui
6. Port Selection		None

- Abilita invio SMS

Selezionare ON per abilitare l'opzione di invio SMS al numero di telefono cellulare selezionato; selezionare OFF per disabilitare la funzione. Selezionando OFF, le seguenti voci nel menu non saranno accessibili.

- Richiesta PIN

Se il telefono cellulare dell'utente è protetto da password, selezionare ON in questo menu e inserire il codice PIN nel menu seguente.

- Imposta PIN

Funzione per l'inserimento del codice PIN del telefono cellulare.

- Destinatario

Opzione per l'inserimento del numero di telefono del destinatario.

- Invia SMS di prova

Opzione per l'invio di un messaggio per testare il settaggio della funzione di notifica.

- Port Selection

Opzione per selezionare la porta da utilizzare per l'invio.

### 7.6.6 Imposta Notifica

Con questa funzione è possibile impostare i valori delle segnalazioni di allarme.

Sarà visualizzato il seguente menu:

Imposta Notifica		
1. Attiva Notifica		1
2. Notifica Eventi via IP		E + A
3. IP		0.0.0.0
4. Porta		9999
5. Alive Interval		120sec

- Attiva Notifica

Opzione per il settaggio della notifica del DynaAlert. Opzioni possibili: 1, 2, 3.

- Notifica Eventi via IP

Opzioni disponibili: E + A abilita il DVR all'invio di eventi di allarme e avvisi al software CMS, OFF disabilita la notifica, E (event) abilita il DVR all'invio di un avviso di allarme al CMS quando avviene un evento di allarme, A (Alive) abilita il DVR all'invio di segnali di avviso al CMS ogni 2 minuti (l'opzione è anche indicatore dello stato della connessione tra DVR e CMS).

- IP

Indirizzo IP del DynaAlert (deve coincidere con quello del PC).



- Porta

Porta utilizzata per la trasmissione della notifica. La porta del DVR e quella del CMS Alert devono coincidere.

- Alive Interval

Intervallo di invio dei segnali al CMS.

### 7.6.7 Imposta allarme velocità

Menu per impostare una soglia di velocità. Il raggiungimento della soglia impostata sarà segnalato con un allarme.

Imposta Allarme Velocità	
1. Allarme Velocità	ON / OFF
2. Limite	da .... KMh
3. Durata Soglia	60s
4. Associazione Canale	1-16

- Allarme Velocità

Funzione per abilitare (ON) / disabilitare (OFF) la segnalazione dell'allarme.

- Limite

Funzione per impostare la soglia di allarme.

- Durata Soglia

Funzione per impostare la durata della soglia di allarme (= intervallo di durata allarme dopo il quale verrà attivata la segnalazione).

- Associazione Canale

Funzione per impostare il canale che dovrà gestire l'allarme

### 7.6.8 Schermo pieno su evento

Con questa funzione è possibile impostare la visualizzazione a pieno schermo delle immagini del canale allarmato.

Opzioni selezionabili:

Nessuno: per abilitare la visualizzazione a pieno schermo.

Main: per visualizzare a pieno schermo le immagini del canale allarmato sul monitor principale.

Call: per visualizzare a pieno schermo le immagini del canale allarmato sul monitor di chiamata.

Entrambi: per visualizzare a pieno schermo le immagini del canale allarmato su entrambi i monitor.

### 7.6.9 Durata evento

Opzione per impostare il tempo di funzionamento del buzzer e del relè di uscita allarme dopo l'attivazione di un allarme. Valori selezionabili: da 1 a 999 secondi (default 20 secondi).



7.6.10 Configurazione per canale

Opzione per impostare i valori di rilevazione di *Perdita Video e Motion*, e l'ingresso/uscita di allarme per ogni canale.

Configurazione per canale	
1. Telecamera	CH1
2. Perdita Video	OFF
3. Attiva Motion	ON
4. Configurazione Motion	
5. Allarme in Ingresso	OFF
6. Attiva Uscita	Nessuna

- Telecamera

Opzione per impostare il canale di cui impostare i parametri.

- Selezionare *Telecamera*, quindi ENTER.
- Selezionare il canale desiderato utilizzando le frecce SU/GIU'.
- Selezionare ENTER per confermare i dati.

- Perdita Video

Opzione per abilitare (ON, default) / disabilitare (OFF) la rilevazione di perdita segnale video.

- Attiva Motion

Opzione per abilitare / disabilitare la rilevazione di motion. Default OFF.

Se si abilita questa opzione, settare i parametri relativi, come l'area di rilevazione e la sensibilità.

- Configurazione Motion

Se l'opzione *Attiva Motion* è abilitata, settare i parametri relativi.

Selezionare il canale di cui impostare i parametri, quindi *Configurazione Motion* e poi ENTER:

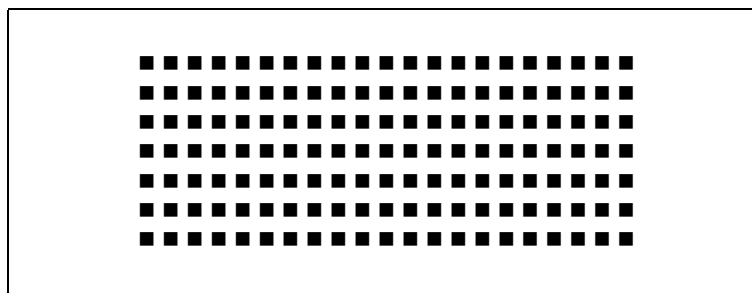
Configurazione Motion	
1. Imposta Area	
2. Sensibilità	75%
3. Soglia Area	60%

*Imposta Area*

Selezionare *Imposta Area*, sarà visualizzata l'immagine seguente.

L'area consiste di una griglia di 336 (21x16) punti=aree.



Agire sulle frecce direzionali per spostare il cursore, quindi selezionare ENTER per abilitare/disabilitare un'area.



Selezionare MODE per abilitare/disabilitare tutte le aree alla rilevazione.

**Sensibilità**

Opzione per impostare la sensibilità della griglia di rilevazione delle telecamere. A valore più alto corrisponde una sensibilità più alta. L'allarme scatterà quando il numero di eventi motion rilevati supererà la soglia impostata.

- Selezionare *Sensibilità*, quindi ENTER.
- Utilizzare le frecce SU/GIU' per regolare il valore che aumenta/diminuisce in passi del 4%.

**Soglia Area**

Indica la soglia al raggiungimento della quale scatta l'allarme di motion;

Se la percentuale delle aree in allarme supera la soglia impostata, l'allarme sarà attivato.

Es.: se le aree attive selezionate sono 10 e la percentuale impostata è il 70%, l'allarme sarà attivato quando 7 aree rileveranno un evento di motion.

- Selezionare *Soglia Area* quindi ENTER.
- Utilizzare le frecce SU/GIU' per regolare il valore che aumenta/diminuisce in passi del 4%.

**- Allarme in Ingresso**

Opzione per abilitare/disabilitare la rilevazione di un ingresso allarme. In base al tipo di applicazione, selezionare NO (Normalmente Aperto) o NC (Normalmente Chiuso) per abilitare la rilevazione dell'ingresso di allarme. Selezionare OFF per disabilitare la rilevazione. Default OFF.

Se si seleziona NC senza alcun dispositivo installato, l'allarme rimarrà attivo e l'icona evento sarà visualizzata fino a quando l'opzione *Allarme in Ingresso* non sarà impostato su NO o OFF, oppure fino all'installazione di un dispositivo.

**- Attiva Uscita**

Opzione per assegnare un allarme ad un canale per attivarne i relè. Questi segnali possono essere utilizzati per attivare un lampeggiatore o una sirena in caso di evento di allarme.

Valori selezionabili e rispettiva attivazione dei relè di uscita:

OPZIONE	USCITE ATTIVE
<b>Solo A</b>	Relè uscita A
<b>Solo B</b>	Relè uscita B
<b>A + B</b>	Relè uscite A + B
<b>Nessuna</b>	Nessun relè



**7.7 Hard Disk**

In questo menu è possibile visualizzare informazioni sui dischi interni ed esterni.  
 Dal menu principale, seleziona *Hard Disk*, quindi ENTER. Sarà visualizzato il seguente menu:

Hard Disks		
1. Spazio Totale		xxx GB
2. Spazio Libero		xxx GB
3. Tempo Residuo		3 Giorni 7 Ore
4. Dischi Interni		
5. Dischi Esterni		

NOTA: se l'hard disk non viene rilevato, il messaggio '*Nessun HDD*' sarà visualizzato.

**7.7.1 Spazio Totale / Libero**

Per dimensione totale si intende la capacità totale di memoria dell'hard disk aggiunto al database. Lo spazio libero indica lo spazio disponibile per la registrazione dell'hard disk aggiunto nel database. Le informazioni sono in formato sola lettura.

**7.7.2 Tempo Residuo**

Indica il tempo rimanente se non utilizzo la modalità di registrazione circolare (sovrascrittura).  
 Le informazioni sono in formato sola lettura.

**7.7.3 Dischi interni / esterni**

Selezionare *Dischi Interni* o *Dischi Esterni* per visualizzare le informazioni sui dispositivi di memoria connessi. Sarà visualizzato il seguente menu:

Dischi Interni		
Nome Dispositivo	Attivo	Azione
xxx xxxxxxxx-xxxxxx	SI'	None

Le informazioni sui dispositivi di memoria interni ed esterni saranno elencate in base a nome e stato.

Se non vi sono dispositivi di memoria connessi al DVR, il messaggio '*Nessun Dispositivo*' sarà visualizzato.

NOTA: Se il sistema di file dell'hard disk interno non è compatibile con il DVR, questo formatterà l'hard disk automaticamente senza preavviso.

Attivo: Indica se il dispositivo di cui è stato selezionato il nome (prima colonna a sinistra) è stato aggiunto al database.

Azione: Opzione per aggiungere o rimuovere un dispositivo di memoria al database.

Valori selezionabili: *None* (nessuna azione), *Agg.* (aggiungi), *Togli* (rimuovi), *Ripara* (ripara il database danneggiato del dispositivo selezionato), *Format* (formatta).

NOTA: Prima di rimuovere dispositivi esterni dal DVR, rimuovere il dispositivo dal database.



## 7.8 Configurazioni

Questo menu consente di ripristinare le impostazioni di default e importare/esportare la configurazione stessa.

Selezionare *Configurazioni* dal menu principale, quindi ENTER. Sarà visualizzato il seguente menu:

Configurazioni	
1. Carica Impostazioni di Fabbrica	NO
2. Importa Configurazione	
3. Esporta Configurazione	

### 7.8.1 Carica impostazioni di fabbrica

Opzione per caricare le impostazioni di default.

Selezionare SI' per richiamare le impostazioni dalla memoria read-only, NO per annullare l'operazione.

### 7.8.2 Importa configurazione

Opzione per caricare la configurazione del DVR salvata in un drive esterno. Prima di importare una configurazione precedentemente esportata, verificare che il dispositivo in cui è stata salvata la configurazione sia connesso al DVR.

Selezionare *Importa Configurazione* dal menu *Configurazioni*, quindi ENTER. Sarà visualizzato il seguente menu:

Importa Configurazione	
Nome Configurazione	Seleziona
xxxx-xxxx	NO
xxx-xx	NO

Utilizzare le frecce SU/GIU' per selezionare uno dei file di configurazione elencati, quindi selezionare SI' per avviare l'importazione.

NOTA: Se il file importato ha differente modalità di registrazione rispetto a quella del DVR, il messaggio 'Questa configurazione è stata effettuata con differente modalità di registrazione. Ciò formatterà tutti gli hard disk' sarà visualizzato.

NOTA: Rimuovere il ThumbDrive utilizzato per l'importazione dopo aver riavviato il DVR, altrimenti sarà formattato anch'esso.

### 7.8.3 Esporta configurazione

Opzione per esportare la configurazione su un drive esterno, es. Flash USB. Prima di esportare la configurazione, verificare che il dispositivo su cui sarà salvata la configurazione sia connesso appropriatamente al DVR

Selezionare *Esporta Configurazione* dal menu *Configurazioni*, quindi ENTER. Sarà visualizzato il seguente menu:

Esporta Configurazione	
1. Dispositivo di Esportazione	
2. Nome Configurazione	
3. Inizio Esportazione	NO

#### Dispositivo di Esportazione

Selezionare questa voce per l'elenco delle destinazioni disponibili (dispositivi di memoria esterni) dove la configurazione può essere esportata.

Utilizzare le frecce SU/GIU' per impostare la destinazione.

Attenzione: se nel dispositivo di destinazione esiste già un file con lo stesso nome del file che si intende esportare, il file preesistente sarà sovrascritto senza preavviso.



La password Utente non consente di selezionare dispositivi CD-R/W o DVD+RW come destinazione (inclusi CD-R/W e DVD+RW).

Nome configurazione

Opzione per assegnare un nome al file di configurazione esportato.

Utilizzare la tastiera virtuale per inserire i caratteri (max 15 senza spazi).

Inizio esportazione

Selezionare SI' per avviare l'esportazione del file di configurazione, NO per annullare l'operazione.

NOTA: si raccomanda di esportare la configurazione del sistema prima dell'aggiornamento dello stesso. In seguito, sottoporla a frequenti backup per evitare la perdita di dati in caso di problemi al sistema.



## 7.9 Esportazione video

Questo menu consente all'amministratore di esportare video registrati con firma digitale su USB Thumb drive, su CD-RW o su DVD+RW drive. Verificare che un dispositivo di memoria esterno sia disponibile e connesso appropriatamente per l'esportazione. Password Amministratore necessaria.

Se l'opzione *Pre-Allarme* è abilitata, il video sarà esportato in due file diversi: immagini preallarme e postallarme.

Se il file è esportato con firma digitale, sarà esportato in quattro formati: \*.gpg, \*.avi (\*.drv), \*.sig e readme.txt. Per esportare un file da 1GB con firma digitale ci vogliono circa 30 minuti.

Il CD sarà espulso dall'unità quando il 99% del suo spazio sarà occupato.

Nel menu principale, selezionare *Esportazione Video*, quindi ENTER. Sarà visualizzato il seguente menu:

Esportazione Video			
1. Seleziona destinazione			
2. Ingressi		CH1 CH2 CH3 CH4	
3. Da		2005/03/19 AM 07:50:05	
4. A		2005/03/28 PM 03:09:18	
5. Seleziona Eventi			
6. Tipo di Dati			Normal e
7. Formato di Esportazione			DRV
8. Firma Digitale			NO
9. Cancella Disco			NO
10. Inizio Esportazione			NO

### 7.9.1 Seleziona destinazione

I dispositivi esterni disponibili per l'esportazione sono elencati in base al nome e allo spazio libero nel menu *Seleziona Destinazione*:

Seleziona Destinazione		
Nome Dispositivo	Spazio Disponibile	Selezione
xxx-xxx-x-x-xx	256 MB	NO
xx-xxx-xx-xxxx	1.5 GB	NO

Il DVR VD8M30 e VD8MSD32 supporta solo file formato EXT3. Verificare quindi che il formato supportato dall'hard disk esterno sia lo stesso.

#### Nome dispositivo

Indica il nome dei dispositivi disponibili.

#### Spazio Disponibile

Indica lo spazio libero dei dispositivi disponibili.

#### Selezione

SI' = avvia l'esportazione, NO = annulla l'operazione.

### 7.9.2 Ingressi

Opzione per selezionare il canale da esportare.

- Utilizzare le frecce SINISTRA/DESTRA per portare il cursore sul canale desiderato,
- Utilizzare ENTER per selezionare/deselezionare il canale.

### 7.9.3 DA / A

Opzione per impostare l'intervallo di tempo al quale appartengono i dati da esportare

- Utilizzare le frecce direzionali per spostare il cursore, quindi ENTER per selezionare data e ora



- Utilizzare le frecce SU/GIU' per regolare i valori di data e ora.
- NOTA: Dopo aver impostato Da / A, selezionare il tipo di dati da esportare.

#### 7.9.4 Seleziona eventi

Opzione per visualizzare la lista eventi dove selezionare l'evento desiderato.

- Utilizzare le frecce direzionali per spostare il cursore, quindi ENTER per selezionare l'evento da esportare.

#### 7.9.5 Tipo di dati

Opzione per selezionare il tipo di file da esportare.

Selezionabili: *Normale* (Esporta solo video registrati in modalità normale), *Evento* (Esporta solo video registrati in modalità evento) e *Entrambe* (Esporta video registrati sia in modalità normale che evento).

Per esportare solo il video selezionato con l'opzione *Seleziona Eventi*, impostare le voci *Da* e *A* con i medesimi valori (giorno e ora). In caso contrario saranno esportati tutti i video compresi tra *Da* e *A* e non solo il video selezionato.

NOTA: l'accesso al menu precedente, *Seleziona Eventi*, non sarà possibile se questa voce, *Tipo di Dati*, è impostata su *Normale*.

#### 7.9.6 Formato di esportazione

Opzione per selezionare il formato dei file da esportare: DRV o AVI.

I file formato \*.drv possono essere riprodotti utilizzando il software DynaRemote o il player DynaPlayer, e video da telecamere multiple possono essere riprodotti da un unico file.

I file formato \*.avi possono essere riprodotti utilizzando media players, e video da telecamere multiple saranno esportati in file separati.

#### 7.9.7 Firma Digitale

Opzione che consente l'esportazione di video con la firma digitale del DVR. Lo scopo è quello di autenticare un video esportato dal DVR. È possibile esportare video con (estensione \*.sig) o senza firma digitale.

Selezionare SI' per esportare il file con firma, NO per esportarlo senza firma.

Verificare che un dispositivo di memoria esterno, es. USB Hard Drive o USB ThumbDrive®, sia disponibile e connesso alla porta appropriata per l'esportazione dati.

Per maggiori info, See "APPENDICE B: VERIFICA FIRMA DIGITALE" on page 69.

#### 7.9.8 Cancella disco

Opzione per rimuovere informazioni su disco CD-RW o DVD+RW prima di esportarvi nuove informazioni. Selezionare SI', quindi ENTER per avviare la cancellazione dei dati.

#### 7.9.9 Inizio esportazione

Selezionare SI', quindi ENTER per avviare l'esportazione dei dati.

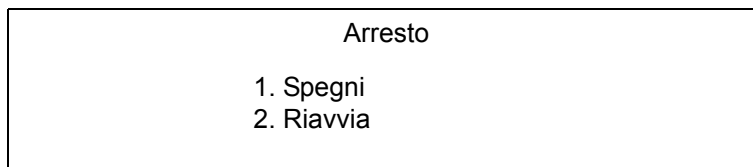


### 7.10 Arresto

Opzione per disconnettere/riavviare il DVR.

Utilizzare le procedure di disconnessione/riavvio appropriate per evitare danni al DVR.

Selezionare *Arresto* nel menu principale, quindi ENTER:



#### Spegni

Opzione per disconnettere il DVR.

Non staccare l'alimentazione durante la procedura di disconnessione. Ciò sarà possibile solo quando il messaggio '*Ora è possibile spegnere il DVR*' sarà visualizzato.

#### Riavvia

Opzione per riavviare il DVR.

La barra colorata e le informazioni sulla verifica del sistema saranno visualizzate fino al completamento della procedura.



Pagina bianca





---

**8. APPENDICI**


---

**8.1 Appendice A: Tempi di Registrazione**

I tempi di registrazione dipendono dalla velocità delle immagini, dalla loro qualità e dalla capacità dell'hard disk (vedere tabella seguente).

NOTA: i tempi in tabella sono basati su test effettuati in laboratorio e rappresentano la dimensione media. I dati in tabella possono variare in base al tipo di installazione e uso specifici.

La registrazione del canale audio comporta un aumento di 8KB/sec (o 0.7GB/giorno) per la memorizzazione dei dati.

- **Giorni di registrazione @ 720 x 576 (senza Audio), sistema PAL**

Velocità di Registrazione	Qualità di Registrazione dell'immagine				
	Bassa	Media	Normale	Alta	Superiore
Immagini al secondo PPS	6KB	12KB	18KB	24KB	30KB
<b>Hard Disk 30GB</b>					
25	2.31	1.16	0.77	0.58	0.46
12.5	4.63	2.31	1.54	1.16	0.93
6.25	9.26	4.63	3.09	2.31	1.85
3.12	18.55	9.27	6.48	4.64	3.71
1	57.87	28.94	19.29	14.47	11.57
<b>Hard Disk 32GB</b>					
25	2.47	1.23	0.82	0.62	0.49
12.5	4.94	2.47	1.65	1.23	0.99
6.25	9.88	4.94	3.29	2.47	1.98
3.12	19.78	9.89	6.59	4.95	3.96
1	61.73	30.86	20.58	15.43	12.35

• Giorni di registrazione @ 720 x 288 (senza Audio), sistema PAL

Velocità di Registrazione	Qualità di Registrazione dell'immagine				
Immagini al secondo PPS	Bassa	Media	Normale	Alta	Superiore
	4KB	8KB	12KB	16KB	20KB
<b>Hard Disk 30GB</b>					
50	1.74	0.87	0.58	0.43	0.35
25	3.47	1.74	1.16	0.87	0.69
12.5	6.94	3.47	2.31	1.74	1.39
6.25	13.89	6.94	4.63	3.47	2.78
3.12	27.82	13.91	9.27	6.96	5.56
1	86.81	43.40	28.24	21.70	17.36
<b>Hard Disk 32GB</b>					
50	1.85	0.93	0.62	0.46	0.37
25	3.70	1.85	1.23	0.93	0.74
12.5	7.41	3.70	2.47	1.85	1.48
6.25	14.25	7.12	4.75	3.56	2.85
3.12	29.68	14.84	9.89	7.42	5.94
1	92.59	46.30	30.86	23.15	18.52

• Giorni di registrazione @ 360 x 288 (senza Audio), sistema PAL

Velocità di Registrazione	Qualità di Registrazione dell'immagine				
Immagini al secondo PPS	Bassa	Media	Normale	Alta	Superiore
	2KB	5KB	8KB	11KB	14KB
<b>Hard Disk 30GB</b>					
100	1.74	0.69	0.43	0.32	0.25
50	3.47	1.39	0.87	0.63	0.50
25	6.94	2.78	1.74	1.26	0.99
12.5	13.89	5.56	3.47	2.53	1.98
6.25	27.78	11.11	6.94	5.05	3.97
3.12	55.64	22.26	13.91	10.12	7.95
1	173.61	69.44	43.40	31.57	24.80
<b>Hard Disk 32GB</b>					
100	1.85	0.74	0.46	0.34	0.26
50	3.70	1.48	0.93	0.67	0.53
25	7.41	2.96	1.85	1.35	1.06
12.5	14.81	5.93	3.70	2.69	2.12
6.25	29.63	11.85	7.41	5.39	4.23
3.12	59.35	23.74	14.84	10.79	8.48
1	185.19	74.07	46.30	33.67	26.46



**8.2 Appendice B: Verifica firma digitale**

La firma digitale ha lo scopo di autenticare un file video esportato dal DVR.

Di seguito, sono illustrate le procedure per esportare un video con firma digitale e verificare la stessa firma.

**8.2.1 Esporta video con firma digitale**

Per esportare video con firma digitale verso un drive USB (o CD-RW / DVD+RW per DG216 e DG9x): nel menu *Esportazione Video*, selezionare il dispositivo da utilizzare (Seleziona destinazione), il tipo di dati, il canale (Ingressi) e il tempo di inizio/fine (DA / A), o il video dell'evento (Seleziona Eventi).

- Settare l'opzione *Firma Digitale* su SI'.
- Avviare il processo di esportazione settando l'opzione *Inizio Esportazione* su SI'.

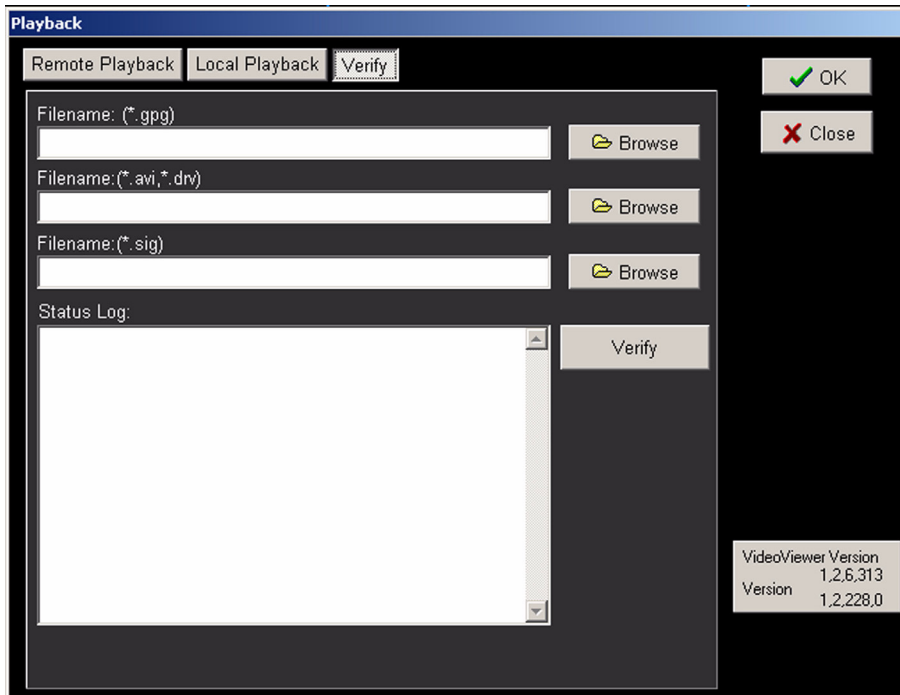
Esportazione Video			
1. Seleziona destinazione			
2. Ingressi		CH1 CH2 CH3 CH4	
3. Da		2005/03/19 AM 07:50:05	
4. A		2005/03/28 PM 03:09:18	
5. Seleziona Eventi			
6. Tipo di Dati		Normal e	
7. Formato di Esportazione		DRV	
8. Firma Digitale		NO	
9. Cancella Disco		NO	
10. Inizio Esportazione		NO	

Ogni video registrato sarà esportato in 4 file con nomi/formati differenti, \*.gpg, \*.avi, \*.sig e readme.txt.

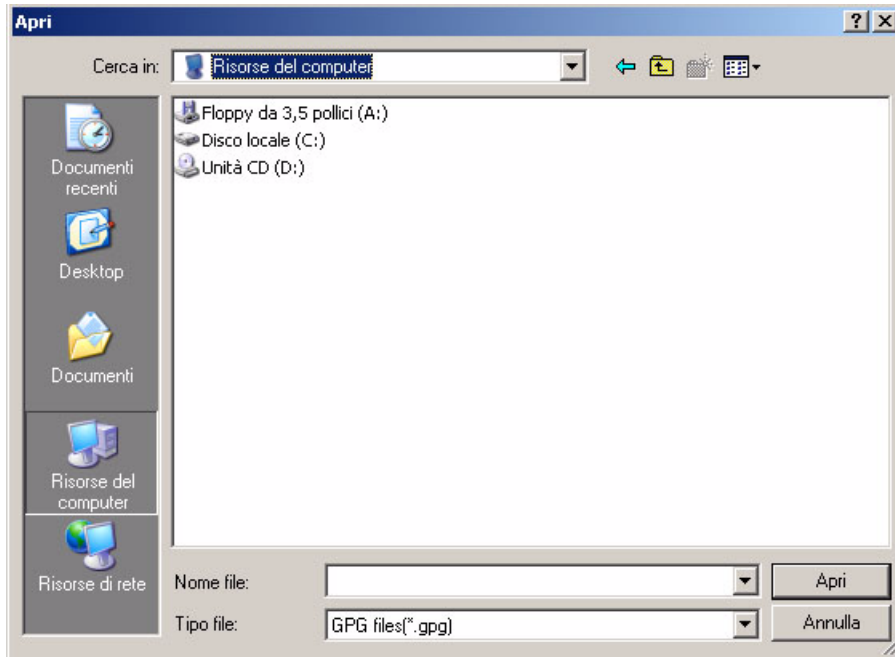
**8.2.2 Verifica dei video esportati**

Procedura:

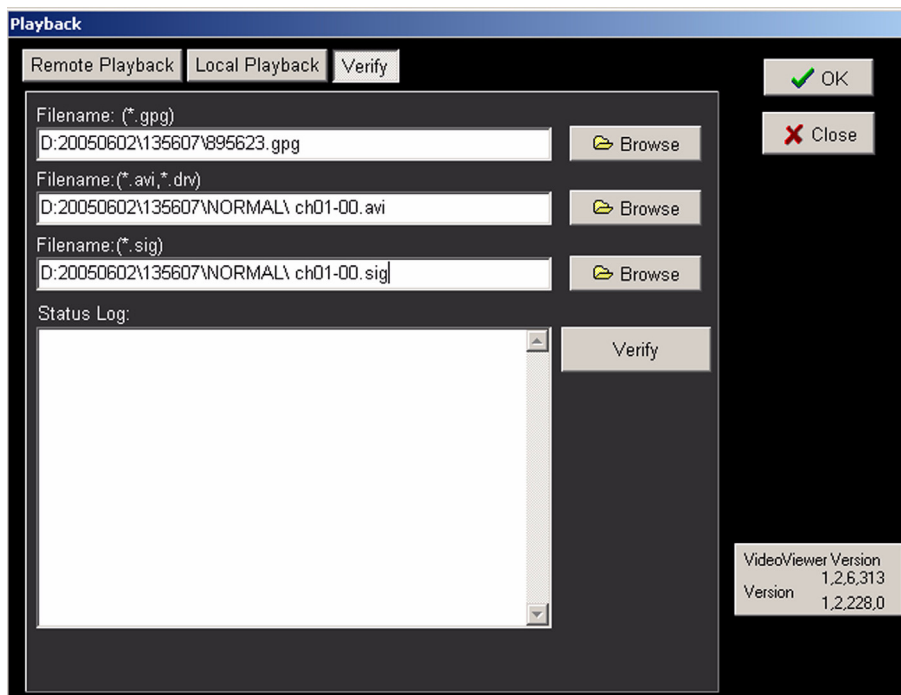
- Avviare il software DVRRemote e selezionare PLAY sulla barra principale degli strumenti.
- Selezionare VERIFY per visualizzare la finestra di verifica.



Selezionare BROWSE per il formato di file, \*.pgg, \*.avi, \*.sig.

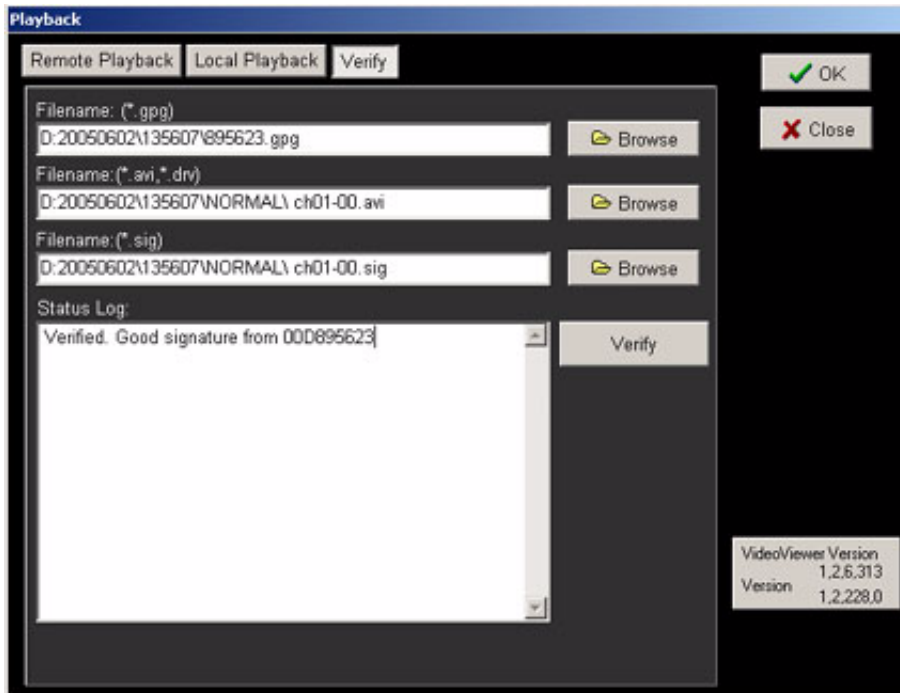


Selezionare VERIFY per avviare la procedura di verifica della firma digitale.

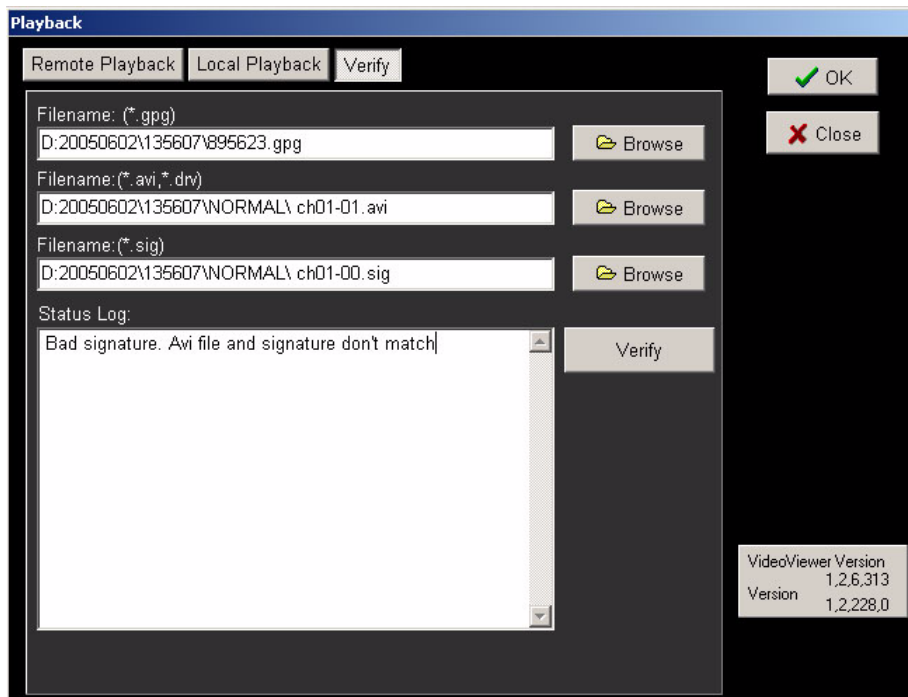


Il risultato della verifica sarà visualizzato nel campo sottostante l'immagine *GOOD Signature* (Firma autentica) o *BAD signature* (Firma non autentica).

*GOOD signature* indica che il file esportato non è stato alterato.



<GOOD> (Firma autentica)



<BAD> (Firma non autentica)

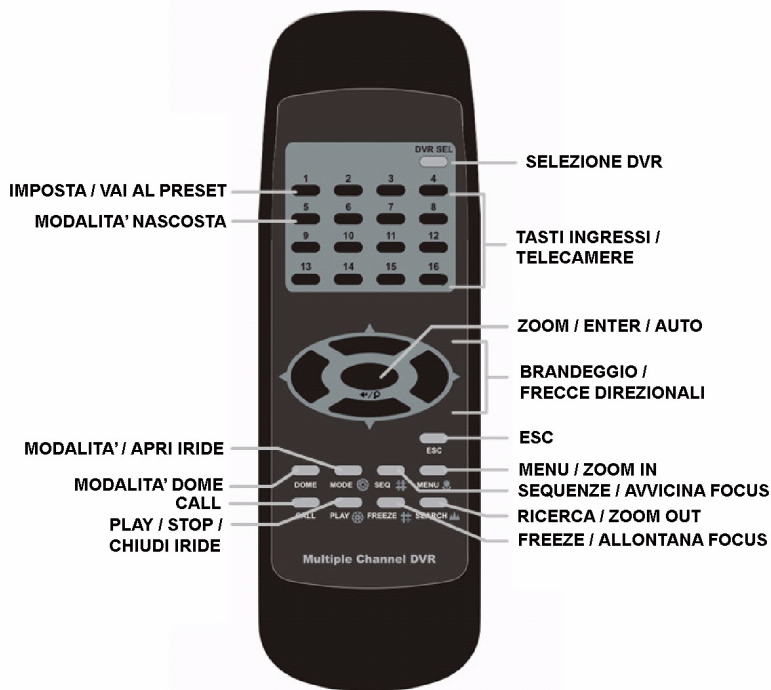


**8.3 Appendice C: Funzioni del Telecomando**

Questo telecomando è un dispositivo a infrarossi utilizzato per il controllo remoto del DVR.

Il raggio d'azione è approssimativamente di 4 metri in condizioni ambientali ottimali.

Se si utilizza il telecomando con più di un DVR, il raggio d'azione del telecomando può causare modifiche nei settaggi di più di un dispositivo. Per evitare ciò, bloccare i DVR sui quali non si intende agire premendo per 3 secondi il pulsante LOCK sulla tastiera.



	Modalità NORMALE	Modalità DOME
<b>Seleziona DVR</b>	Seleziona il DVR sul quale si intende agire.	
<b>Imposta / Vai al preset</b>		Setta le posizioni di preset (fino a 96, concordemente con il modello di telecamera dome) e visualizza la posizione di preset preimpostata.
<b>Modalità nascosta</b>		Nasconde/Visualizza i parametri impostati per le telecamere dome ad altri utenti.
<b>Tasti ingressi / telecamere (1-16)</b>	Visualizza a schermo pieno la telecamera relativa, sia in modalità LIVE che PLAYBACK. Il numero dei pulsanti corrisponde al numero di telecamere supportate dal DVR.	
<b>Zoom / Enter / Auto</b>	In un menu o in un interfaccia di selezione, seleziona o salva le impostazioni. In modalità FULL SCREEN, setta lo zoom a 2x.	Imposta la regolazione automatica di iride e fuoco.
<b>Frecce direzionali / Brandeggio</b>	In modalità ZOOM e nel menu OSD operano come frecce direzionali. In modalità PLAYBACK, operano come tasti di riavvolgimento (freccia SX) e avanzamento (freccia DX). Freccia in ALTO: accesso al menu VAI A. Freccia in BASSO: accesso al menu LISTA EVENTI.	Utilizzate per brandeggiare (PAN/TILT) le telecamere.
<b>ESC</b>	Per cancellare dai e impostazioni e per uscire da certe modalità e menu.	
<b>Modalità / Irice aperta</b>	Seleziona il formato di visualizzazione del monitor principale: full screen, 4 / 9 / 16 telecamere. (Premere ripetutamente il tasto fino a visualizzare l'opzione desiderata).	Apri l'iride della telecamera selezionata.
<b>Modalità DOME</b>	Attiva la modalità di controllo dome.	

<b>CALL</b>	Attiva il monitor call.	
<b>Play / Stop / Chiudi Iride</b>	Riproduce / arresta video registrati.	Chiude l'iride della telecamera selezionata.
<b>MENU / ZOOM IN</b>	Visualizza il menu	Zoom IN dell'immagine visualizzata.
<b>Sequenze / Avvicina Focus</b>	Avvia la modalità di visualizzazione in sequenza automatica.	Avvicina il fuoco della telecamera selezionata.
<b>Ricerca / ZOOM OUT</b>	Attiva la modalità di ricerca.	Zoom OUT dell'immagine visualizzata.
<b>FREEZE / Allontana Focus</b>	Ferma l'immagine visualizzata sul monitor.	Allontana il fuoco della telecamera selezionata.

Il telecomando può controllare fino a 16 DVR. Per attivare il controllo è necessario, innanzitutto, assegnare un ID unico a tutti i DVR.

Utilizzare la tastiera di controllo per accedere al menu di impostazione/modifica ID (*Menu principale > Sistema > Configurazione RS485 > ID unità*).

Impostare/modificare l'ID con un numero compreso tra 224 e 239, quindi uscire dal menu.

A questo punto, impostare la funzione "Seleziona DVR" del telecomando: premere il tasto DVR SEL e subito dopo il numero ID del DVR.

Esempio: dopo aver settato l'ID di un DVR come 225, premere DVR SEL, quindi il tasto "2" immediatamente dopo. Il telecomando sarà ora in grado di controllare solo il DVR specifico.

Per commutare tra diversi DVR, premere il tasto DVR SEL e, immediatamente dopo, il relativo numero sul telecomando.

#### Tabella corrispondenze <numeri ID - tasti telecomando>:

Nr. DVR	<b>224</b>	<b>225</b>	<b>226</b>	<b>227</b>	<b>228</b>	<b>229</b>	<b>230</b>	<b>231</b>
Tasto telecom.	<b>1</b>	<b>2</b>	<b>3</b>	<b>4</b>	<b>5</b>	<b>6</b>	<b>7</b>	<b>8</b>

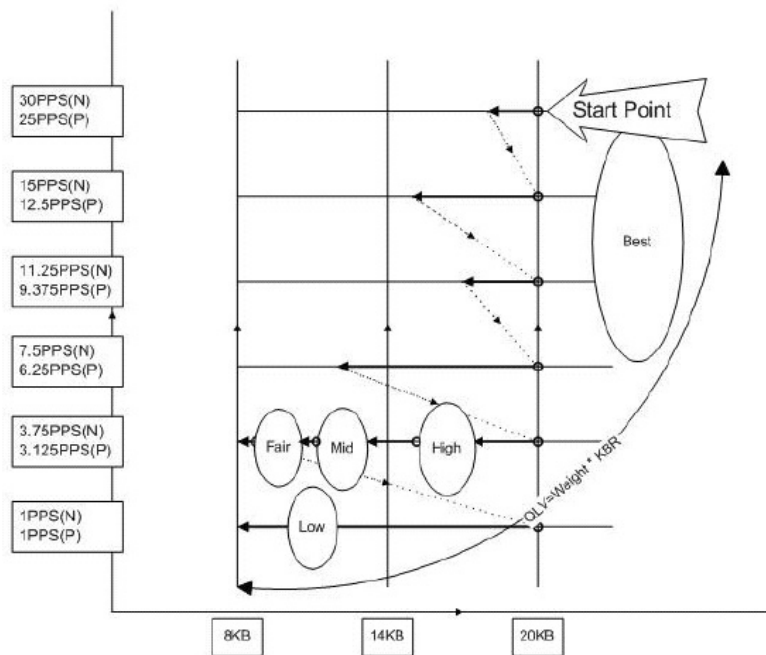
Nr. DVR	<b>232</b>	<b>233</b>	<b>234</b>	<b>235</b>	<b>236</b>	<b>237</b>	<b>238</b>	<b>239</b>
Tasto telecom.	<b>9</b>	<b>10</b>	<b>11</b>	<b>12</b>	<b>13</b>	<b>14</b>	<b>15</b>	<b>16</b>

Per uscire dalla modalità di controllo di un DVR, premere il tasto DVR SEL, quindi ESC.



8.4 Appendice D: Diagrammi di registrazione con EzRecord (esempi)

- Diagramma di registrazione in modalità **Full-D1** e risoluzione **720x576 @ 25pps**



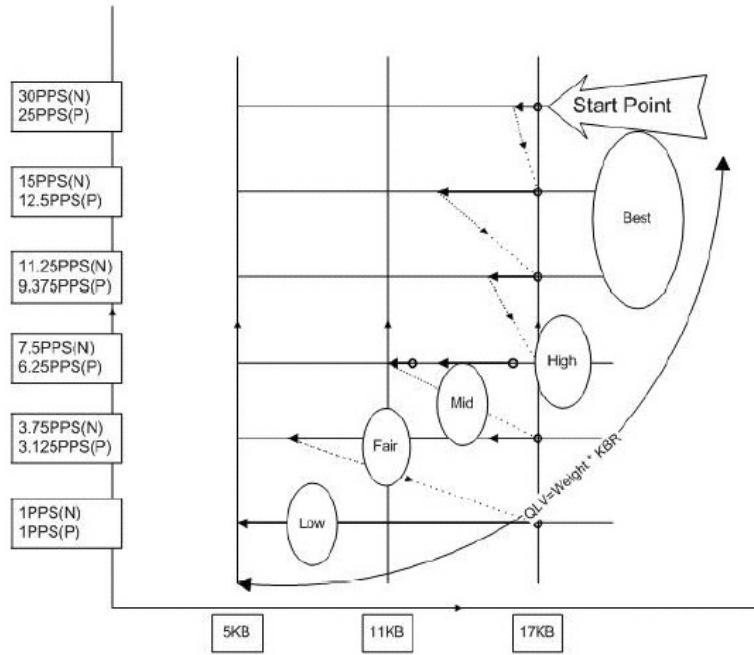
X = Qualità immagine (dimensione media dell'immagine)

Y = Numero di frame (pps) per canale (6 livelli)



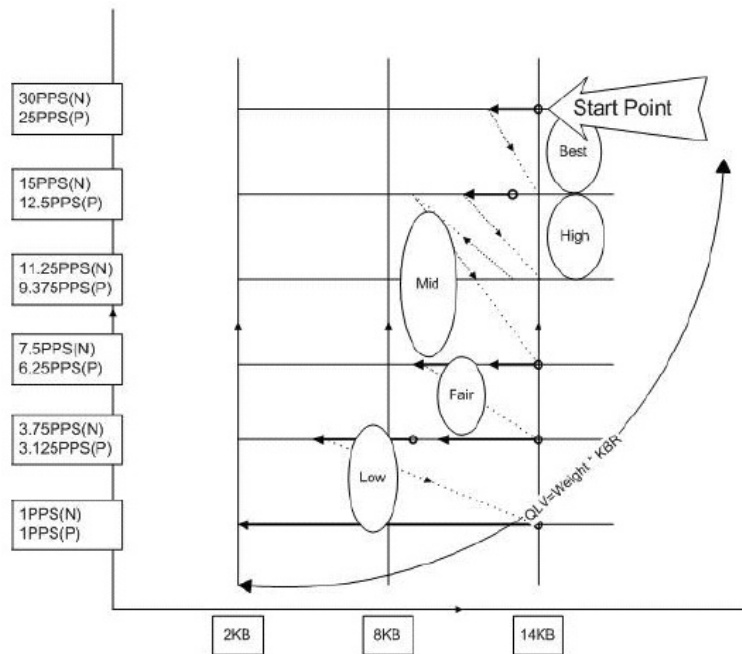


- Diagramma di registrazione in modalità **Half-D1** e risoluzione **720x288 @ 25pps**



X = Qualità immagine (dimensione media dell'immagine)  
 Y = Numero di frame (pps) per canale (6 livelli)

- Diagramma di registrazione in modalità **CIF** e risoluzione **360x288 @ 25pps**



X = Qualità immagine (dimensione media dell'immagine)  
 Y = Numero di frame (pps) per canale (6 livelli)

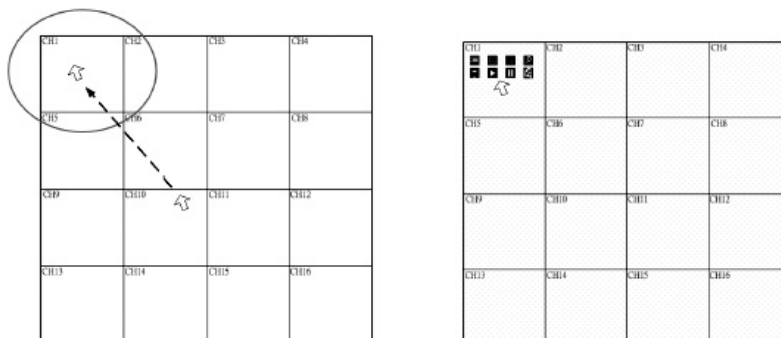


**8.5 Appendice E: Funzionalità DVR con mouse USB**

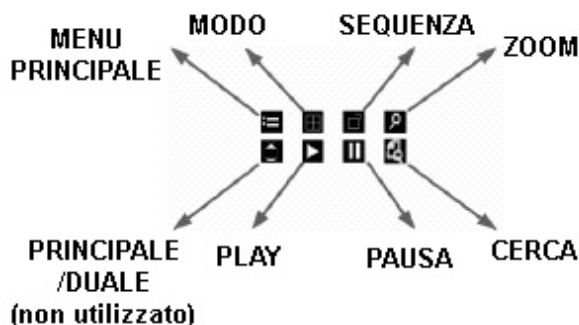
Collegare un mouse USB ad una qualsiasi delle porte USB disponibili del DVR.

• **Icone di controllo**

Spostare il mouse per visualizzare il cursore, quindi spostare il cursore nello schermo in alto a sinistra della griglia di visualizzazione per visualizzare le 8 icone di controllo.



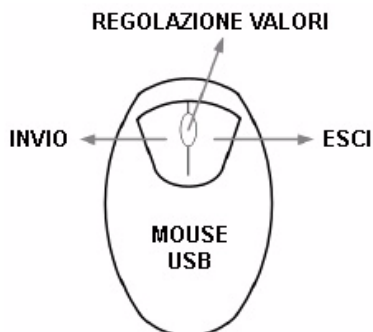
Le funzioni delle icone sono quelle illustrate in figura seguente:



NOTA: la funzione Dual Monitor è presente solo sul modello DG216 con modulo turbo installato.

• **Tasti mouse USB**

Le funzioni dei tasti del mouse sono quelle illustrate in figura seguente:



Tasto SINISTRO: equivale al tasto ENTER sulla tastiera di controllo.

Tasto DESTRO: equivale al tasto ESC sulla tastiera di controllo.

La ROTELLA del mouse viene utilizzata per modificare i valori selezionati.

Es.: per modificare un valore, selezionarlo con il tasto sinistro del mouse e agire sulla rotella per aumentarne o diminuirne la quantità. Selezionare nuovamente il tasto sinistro del mouse per confermare il nuovo valore.



## 9. AVVERTENZE PER LO SMALTIMENTO

---

Ai sensi dell'art. 13 del Decreto legislativo 25 luglio 2005, n° 151 "Attuazione delle Direttive 2002/95/CE, 2002/96/CE e 2003/108/CE, relative alla riduzione dell'uso di sostanze pericolose nelle apparecchiature elettriche ed elettroniche, nonché allo smaltimento dei rifiuti":



- Il simbolo del cassonetto barrato riportato sull'apparecchiatura o sulla sua confezione indica che il prodotto alla fine della propria vita utile deve essere raccolto separatamente dagli altri rifiuti.
- La raccolta differenziata della presente apparecchiatura giunta a fine vita è organizzata e gestita dal produttore. L'utente che vorrà disfarsi della presente apparecchiatura dovrà quindi contattare il produttore e seguire il sistema che questo ha adottato per consentire la raccolta separata dell'apparecchiatura giunta a fine vita.
- L'adeguata raccolta differenziata per l'avvio successivo dell'apparecchiatura dismessa al riciclaggio, al trattamento e allo smaltimento ambientalmente compatibile contribuisce ad evitare possibili effetti negativi sull'ambiente e sulla salute e favorisce il reimpiego e/o riciclo dei materiali di cui è composta l'apparecchiatura.
- Lo smaltimento abusivo del prodotto da parte del detentore comporta l'applicazione delle sanzioni amministrative previste dalla norma vigente.



## 10. INDICE

1. GENERALITA'	3
2. CARATTERISTICHE	3
2.1. Caratteristiche principali	3
2.2. Caratteristiche tecniche	5
3. DIAGRAMMA A BLOCCHI	6
4. INSTALLAZIONE	7
4.1. Vista pannello frontale	8
4.2. Connessioni pannello posteriore	9
5. SETUP GENERALE SISTEMA	11
5.1. Funzione tasti della tastiera	11
5.2. Accensione/Spengimento DVR	12
5.3. Menu OSD	12
5.3.1. Funzioni tasti nel menu OSD	13
5.3.2. Funzioni tasti nella tastiera virtuale	14
5.4. Impostazione data e ora	14
5.5. Impostazioni registrazione	16
5.5.1. Risoluzione	16
5.5.2. Calendario	16
5.5.3. Usa preset	17
5.5.4. Configurazione per telecamera	18
6. OPERATIVITA' BASE	19
6.1. Visualizzazione di video Live / Playback	19
6.1.1. Modalità di visualizzazione	19
6.1.2. Zoom Digitale	19
6.1.3. Visualizzazione di video registrati	20
6.2. Controllo monitor di chiamata	21
6.3. Ricerca di video registrati	21
6.4. Cancellazione video registrati	23
6.5. Esportazione di video	23
6.5.1. Seleziona destinazione	24
6.5.2. Ingressi	24
6.5.3. DA / A	24
6.5.4. Seleziona eventi	24
6.5.5. Tipo di dati	24
6.5.6. Formato Esportazione	24
6.5.7. Firma digitale	25
6.5.8. Cancella disco	25
6.6. Controllo telecamere dome	25
6.6.1. Connessione telecamere dome	25
6.6.2. Impostazione protocollo dome	26
6.6.3. Impostazione linea seriale RS485	26
6.6.4. Tasti per controllo telecamere dome	27
6.6.5. Impostazione preset	28
6.6.6. Richiamo dei preset	29
7. CONFIGURAZIONE AVANZATA	31
7.1. Impostazioni di sistema	31
7.1.1. Versione	31
7.1.2. Lingua	32
7.1.3. Data / Ora	32
7.1.4. Nome Dispositivo	34
7.1.5. Show Unit Name (Visualizza nome dispositivo)	34
7.1.6. Password	34
7.1.7. Configurazione rete	35
7.1.8. Configurazione RS485	48
7.1.9. Imposta GPS	48
7.1.10. Uscita audio / Suoni tastiera	49
7.2. Impostazioni monitor	50
7.2.1. Visualizza titoli	50
7.2.2. Posizione titoli	50
7.2.3. Luminosità	50



7.2.4. Contrasto	50
7.2.5. Colore	50
7.2.6. Regola centro video	50
7.2.7. Visualizza barra colori	51
7.2.8. Risoluzione VGA	51
7.3. Impostazioni telecamere	51
7.3.1. Selezione Ingresso	51
7.3.2. Protocollo dome	51
7.3.3. ID Dome	51
7.3.4. Titolo telecamera	51
7.3.5. Nascosta	52
7.3.6. Terminazione	52
7.3.7. Luminosità	52
7.3.8. Contrasto	52
7.3.9. Saturazione	52
7.3.10. Tinta	53
7.3.11. Associazione audio	53
7.4. Impostazione registrazione	54
7.4.1. Risoluzione	54
7.4.2. Calendario	55
7.4.3. Usa preset	56
7.4.4. Configurazione per telecamera	56
7.4.5. Impostazione Easy Record	57
7.4.6. Vita dei Filmati	58
7.4.7. Pre-allarme	58
7.4.8. Sovrascrittura	58
7.4.9. Registrazione audio	58
7.4.10. Cancellazione	58
7.5. Impostazione sequenze	60
7.6. Eventi	61
7.6.1. Segnalazione acustica	61
7.6.2. Icona a video	61
7.6.3. Notifica email	61
7.6.4. Allegati email	61
7.6.5. Configura invio SMS	61
7.6.6. Imposta Notifica	62
7.6.7. Imposta allarme velocità	63
7.6.8. Schermo pieno su evento	63
7.6.9. Durata evento	63
7.6.10. Configurazione per canale	64
7.7. Hard Disk	66
7.7.1. Spazio Totale / Libero	66
7.7.2. Tempo Residuo	66
7.7.3. Dischi interni / esterni	66
7.8. Configurazioni	67
7.8.1. Carica impostazioni di fabbrica	67
7.8.2. Importa configurazione	67
7.8.3. Esporta configurazione	67
7.9. Esportazione video	69
7.9.1. Seleziona destinazione	69
7.9.2. Ingressi	69
7.9.3. DA / A	69
7.9.4. Seleziona eventi	70
7.9.5. Tipo di dati	70
7.9.6. Formato di esportazione	70
7.9.7. Firma Digitale	70
7.9.8. Cancella disco	70
7.9.9. Inizio esportazione	70
7.10. Arresto	71
8. APPENDICI	73
8.1. Appendice A: Tempi di Registrazione	73
8.2. Appendice B: Verifica firma digitale	75
8.2.1. Esporta video con firma digitale	75



8.2.2. Verifica dei video esportati .....	75
8.3. Appendice C: Funzioni del Telecomando .....	78
8.4. Appendice D: Diagrammi di registrazione con EzRecord (esempi) .....	80
8.5. Appendice E: Funzionalità DVR con mouse USB .....	82
9. AVVERTENZE PER LO SMALTIMENTO .....	84
10. INDICE .....	85



Videoregistratori Digitali con Hard Disk a 8 Ingressi - modd. VD8M30 e VD8MSD32 - MANUALE TECNICO  
Edizione Giugno 2008 Made in Taiwan

Le informazioni e le caratteristiche di prodotto non sono impegnative e potranno essere modificate senza preavviso.

**EL.MO. SpA Global Security Solutions Via Pontarola, 70 - 35010 Reschigliano di Campodarsego (PD) - Italy**  
Tel. +39 0499203333 (R.A.) - Fax +39 0499200306 - Ass. Tecnica +39 0499200426 - [www.elmo.it](http://www.elmo.it) - [info@elmo.it](mailto:info@elmo.it)