

EVC 1000 Art. 4068

- D** **Gebrauchsanweisung**  
Elektro-Vertikutierer
- 
- GB** **Operating Instructions**  
Electric Aerator
- 
- F** **Mode d'emploi**  
Scarificateur électrique
- 
- NL** **Gebruiksaanwijzing**  
Elektrische verticuteermachine
- 
- S** **Bruksanvisning**  
Elektrisk Vertikalskärare
- 
- I** **Istruzioni per l'uso**  
Scarificatore elettrico
- 
- E** **Manual de instrucciones**  
Aireador eléctrico
- 
- P** **Manual de instruções**  
Escarificador de relva eléctrico
- 
- DK** **Brugsanvisning**  
Elektrisk vertikalskærer

# GARDENA Scarificatore elettrico EVC 1000

Benvenuti nel giardino GARDENA...



Leggere attentamente le istruzioni e seguire le avvertenze riportate familiarizzando con lo scarificatore, il suo uso corretto e le norme di sicurezza.



Per motivi di sicurezza bambini, giovani sotto i 16 anni e tutti coloro che non hanno preso visione delle istruzioni non devono utilizzare lo scarificatore.

→ Conservare le istruzioni in un luogo sicuro.

## Indice

1. Modalità d'impiego .....	43
2. Avvertenze .....	43
3. Modalità funzionali .....	45
4. Montaggio .....	45
5. Messa in uso .....	46
6. Manutenzione .....	47
7. Anomalie di funzionamento .....	48
8. Trasporto e ricovero .....	49
9. Accessori .....	50
10. Dati tecnici .....	50
11. Informazioni utili .....	50

## 1. Modalità d'impiego

Lo scarificatore elettrico EVC 1000 GARDENA è un prodotto per uso hobbistico, concepito per rimuovere muschio, feltro ed erbacce ed arieggiare in profondità le superfici erbose in giardini e spazi privati. Non è pertanto previsto il suo impiego in impianti pubblici, parchi, campi sportivi, strade o in agricoltura e silvicoltura.

Per un utilizzo corretto, attenersi alle istruzioni del fabbricante.

### Nota bene



Per ragioni di sicurezza e incolumità personale lo scarificatore **non** deve essere usato per recidere cespugli, siepi e arbusti. L'attrezzo non deve altresì essere impiegato per livellare il terreno.

## 2. Avvertenze

→ Attenzione ai simboli di sicurezza riportati sullo scarificatore.



### Attenzione!

→ Prima di mettere in funzione l'attrezzo, leggere le istruzioni per l'uso.



### Pericolo di lesioni!

→ Tenere lontano persone e animali dalla zona di lavoro.



### Pericolo di lesioni: lame affilate!

→ Prima della manutenzione o in caso di danneggiamento del cavo di alimentazione estrarre la spina dalla corrente.

→ Tenere il cavo di alimentazione lontano dallo scarificatore.

### **Controlli preliminari**

- Prima di ogni impiego, effettuare sempre un controllo dell'attrezzo.
- Non adoperare lo scarificatore se si riscontra che i dispositivi di sicurezza (blocco di avviamento, fermo, deflettore, carter) e/o le lame sono danneggiati o logorati.
- Accertarsi che tutte le viti siano ben strette e l'attrezzo risulti in buone condizioni, tali comunque da garantire un lavoro in completa sicurezza.

Per ragioni di sicurezza, le parti logorate o danneggiate devono essere sostituite da un Centro assistenza GARDENA o da personale specializzato autorizzato.

- Prima di avviare l'attrezzo, controllare bene il terreno e rimuovere eventuali corpi estranei (ad es., sassi, rami, ecc.) facendo attenzione che non se ne presentino altri durante il lavoro.

### **Responsabilità dell'utente**



#### **Pericolo di lesioni!**

**Lo scarificatore può rivelarsi pericoloso!**

- **Tenere mani e piedi lontani dalle lame.**

Ricordarsi che la responsabilità per le condizioni operative fa capo direttamente a chi usa l'attrezzo.

- Attenersi scrupolosamente alle istruzioni, adoperando lo scarificatore solo per gli impieghi e con le modalità indicate.
- Controllare che nei pressi della zona di lavoro non ci siano altre persone (soprattutto bambini) o animali.
- Adoperare lo scarificatore solo in condizioni di sicurezza adeguate.
- Non rimuovere né disattivare mai i dispositivi di sicurezza.
- Indossare sempre un abbigliamento adeguato; calzare scarpe chiuse e che non scivolino e portare calzoni lunghi per proteggere le gambe.
- Mantenere i piedi ad una distanza sufficiente dagli attrezzi di lavoro.
- Condurre lo scarificatore cadenzando bene il passo.
- Posizione di lavoro: durante il lavoro assumere sempre una posizione sicura e salda e tenere il cavo lontano dalle lame.

- Prestare particolare attenzione quando si cambia direzione su un tratto scosceso.

### **Attenzione a non inciampare camminando all'indietro!**

- Non rovesciare mai lo scarificatore in funzione.
- Non sollevare mai il deflettore mentre l'attrezzo lavora.
- Prestare sempre attenzione allo spazio circostante la zona di lavoro per recepire eventuali pericoli che potrebbero passare inosservati a causa del rumore prodotto dall'attrezzo in funzione.
- Se, malgrado le precauzioni, si dovesse incontrare un ostacolo durante il lavoro, spegnere lo scarificatore, staccare la spina dalla corrente, attendere l'arresto delle lame e rimuovere l'oggetto in questione. Verificare che l'attrezzo non abbia subito danni ed, eventualmente, farlo riparare.
- Non lavorare sotto la pioggia e in ambiente umido o bagnato.
- Non adoperare lo scarificatore intorno a stagni o piscine.
- Evitare di usare l'attrezzo negli orari in cui i vicini potrebbero riposare!

### **Sicurezza elettrica**

Lo scarificatore deve essere utilizzato solo se il cavo di alimentazione e la prolunga sono in buone condizioni.

- Tenere il cavo di alimentazione lontano dalle lame!
- Verificare sempre che i cavi non presentino segni di danneggiamento o di usura. Qualora, durante il lavoro, li si danneggi, staccare immediatamente la spina dalla presa di corrente.

Il connettore per un'eventuale prolunga deve essere a prova d'acqua, in gomma o rivestito in gomma conformemente alla normativa DIN VDE 0620.

- Utilizzare solo cavi di alimentazione sicuri ed affidabili; collegarli in modo che non si possano staccare accidentalmente. Impiegare solo prolunghie con sezione adeguata. Per eventuali consigli, rivolgersi al proprio elettricista di fiducia.

Si consiglia di collegarsi ad un interruttore automatico di sicurezza con corrente nominale di dispersione  $\leq 30$  mA. In Svizzera tale avvertenza è norma obbligatoria.

### **Interruzione del lavoro**

#### **Non lasciare mai l'attrezzo incustodito sul luogo di utilizzo.**

→ Se si deve interrompere il lavoro, riporre lo scarificatore in un posto sicuro ed assicurarsi di aver staccato la spina.

→ Se ci si deve spostare da un punto di lavoro ad un altro, tenere sempre l'attrezzo spento durante il percorso e staccare la spina dalla presa di corrente.

Posizionare la leva di regolazione del cilindro sulla posizione di trasporto.

## **3. Modalità funzionali**

Lo scarificatore va utilizzato per rigenerare il prato: incidendo infatti la cute del manto erboso, lo arieggia, rimuove il muschio e l'erba infeltrita, seziona le radici delle erbacce che lo soffocano.

Per ottenere un buon risultato, lo scarificatore va passato 2 volte all'anno, in primavera e in autunno.

→ Prima di procedere alla scarificazione, tagliare l'erba a un'altezza opportuna.

*Si raccomanda di non usare l'attrezzo su un prato incolto, con erba alta (come può capitare dopo le vacanze estive).*

Più l'erba è bassa, migliore sarà l'azione svolta dall'attrezzo, inferiore sarà il rischio di sovraccaricare il motore e più lunga sarà la durata del cilindro scarificatore.

Attenzione! Passando lo scarificatore si raccomanda di non soffermarsi sullo stesso punto per non danneggiare la cuticola erbosa, in particolare se il terreno è umido o troppo secco.

→ Per un risultato perfetto e uniforme, lo scarificatore va condotto ad una velocità adeguata e costante lungo percorsi lineari, formando delle corsie appena sovrapposte.

→ Condurre lo scarificatore cadenzando bene il passo.

→ Quando si lavora su tratti scoscesi, passare lo scarificatore in senso trasversale al declivio e mantenere sempre una posizione ben salda. Non usare l'attrezzo su pendii molto ripidi: pericolo di lesioni!

### **Attenzione a non inciampare camminando all'indietro!**

Se si passa lo scarificatore su un prato che presenta molto muschio, si raccomanda poi, al termine, di spargere nuova semente in modo che il tappeto erboso possa rigenerarsi più rapidamente.

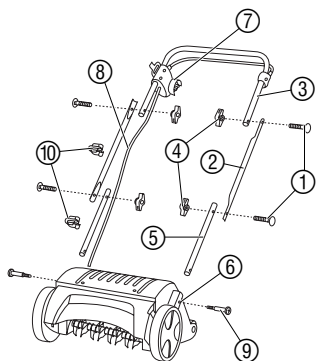
## **4. Montaggio**

### **Montaggio del manico:**



→ **Attenzione! Durante il montaggio del blocco d'avviamento non tirare il cavo ⑧.**

1. Introdurre entrambe le traverse inferiori ⑤ (con l'estremità con foro circolare) negli alloggiamenti della scatola del motore ⑥ e fissarle con viti con intaglio a croce ⑨.



2. Dall'esterno, inserire due viti a testa quadra ① attraverso i fori delle due traverse intermedie ② e fissarle alle colonne inferiori ⑤ mediante due dadi ad alette ④.
3. Utilizzare altre due viti a testa quadra ① e i dadi ad alette ④ per avvitare la traversa superiore con presa ad archetto ③ alle traverse intermedie ②.

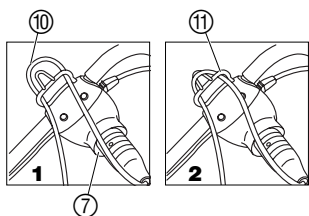
*Il manico è montato.*

**Attenzione:** montare la traversa superiore con presa ad archetto ③ in modo che il connettore ⑦ con il cavo di collegamento ⑧ si trovi a destra (in direzione di marcia) (v. fig.).

4. Fissare il cavo elettrico ⑧ al manico con entrambe le clip fermacavo ⑩.

## 5. Messa in uso

**Collegare il cavo di alimentazione:**



1. Inserire la presa del cavo di alimentazione ⑩ nella spina ⑦ dell'attrezzo.
2. Far passare ① e agganciare ② il cavo di alimentazione ⑩ nella sicurezza antistrappo ⑪.

*In tal modo è possibile evitare il disinserimento accidentale del cavo.*

3. Collegare il cavo di alimentazione ⑩ alla corrente elettrica.

**Avviamento**



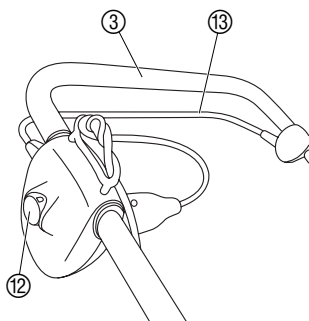
→ I dispositivi di avviamento e di sicurezza installati dal fabbricante sull'attrezzo **non** devono in nessun caso essere rimossi o modificati come, per esempio, fissando la leva d'accensione al manico.  
Se l'attrezzo non si arresta più automaticamente, sussiste il pericolo di ferirsi!



**Attenzione! Pericolo!** Quando si spegne l'attrezzo, le lame rimangono in movimento per alcuni secondi!

→ Non trasportare né sollevare né ribaltare mai l'attrezzo in funzione!

→ Mantenersi sempre a una distanza di sicurezza dalle lame per evitare di ferirsi.



1. Collocare l'attrezzo su una zona piana del prato.
2. Pigiare il pulsante d'avviamento ⑫ e tenerlo premuto; contemporaneamente con l'altra mano, tirare la leva d'accensione ⑬ contro il manico ③. *Lo scarificatore si avvia.*
3. Rilasciare quindi il pulsante d'avviamento ⑫.

**Durante l'utilizzo dello scarificatore, mantenere sempre il cavo di alimentazione ⑩ in direzione di marcia, lateralmente rispetto alla superficie da trattare. Lavorare sempre lontano dal cavo di alimentazione.**

### Protezione in caso di blocco:

Se il cilindro scarificatore viene bloccato da un corpo estraneo, entro 10 secondi interviene un dispositivo di protezione. In tal caso, lasciar andare la leva d'accensione, rimuovere il corpo estraneo ed attendere ca. 1 minuto prima di riavviare lo scarificatore.



**Attenzione! Se non si lascia andare la leva d'accensione, lo scarificatore si riavvia automaticamente dopo ca. 1 minuto. Pericolo di lesioni!**

## 6. Manutenzione



### Attenzione! Pericolo di lesioni!

- Prima di effettuare qualunque intervento, spegnere l'attrezzo, attendere l'arresto completo delle lame e staccare la spina dalla presa di corrente!
- Quando si interviene sull'attrezzo, indossare sempre un paio di guanti!

### Pulizia

Dopo ogni impiego l'attrezzo dev'essere pulito accuratamente.



### Attenzione!

- Non pulire l'attrezzo sotto l'acqua corrente e tanto meno con un getto ad alta pressione.
- Non usare oggetti duri o acuminati: potrebbero danneggiare lo scarificatore.

→ Rimuovere eventuali residui di terra o di erba dalle lame, dalle ruote e dal carter.

### Regolazione dell'altezza del cilindro

Come avviene per qualsiasi attrezzo, col tempo anche lo scarificatore si usura: più lo si adopera, infatti, più le lame si consumano. Inoltre, sia l'impiego su terreni particolarmente duri o difficili, sia un uso eccessivo o improprio accelerano il processo di deterioramento.

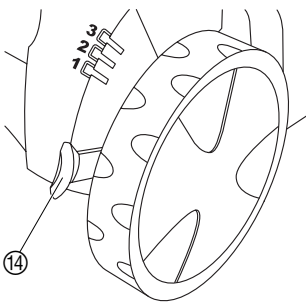
Se, usando l'attrezzo, non si ottengono più risultati soddisfacenti, è possibile abbassare il cilindro scarificatore di un secondo e poi di un terzo livello.

**Il cilindro scarificatore può essere regolato su 4 livelli:**

- **Posizione di trasporto**
- **Posizione scarificatore 1**
- **Posizione di abbassamento 2**  
Primo livello di abbassamento in caso di usura delle lame (il cilindro scende di 3 mm).
- **Posizione di abbassamento 3**  
Secondo livello di abbassamento in caso di usura delle lame (il cilindro scende di altri 3 mm)

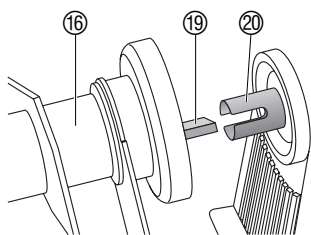
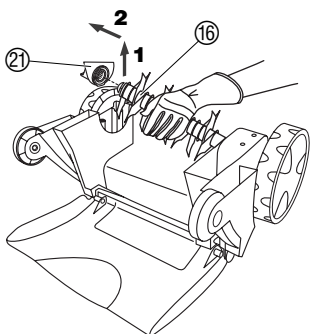
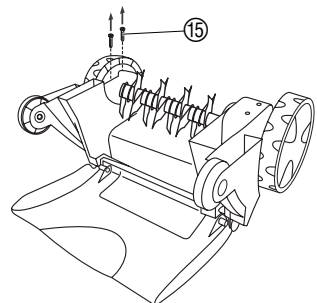
Spingere delicatamente la leva di regolazione del cilindro ⑭ fuori dal carter e regolarla sul livello desiderato.

**Nota bene:** La regolazione dell'altezza del cilindro va effettuata unicamente in caso di usura. In caso contrario si corre il rischio di danneggiare il cilindro stesso o di causare un sovraccarico del motore.



## 7. Anomalie di funzionamento

### Sostituzione del cilindro scarificatore



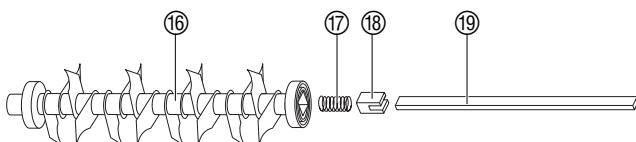
#### Attenzione! Pericolo di lesioni!

→ Prima di effettuare la sostituzione del cilindro scarificatore, spegnere l'attrezzo, attendere l'arresto completo delle lame e staccare la spina dalla presa di corrente!

→ Quando si interviene sull'attrezzo, indossare sempre un paio di guanti!

Se non si ottengono risultati di lavoro apprezzabili nonostante l'altezza sia già regolata sulla posizione 3 (secondo abbassamento del livello), è necessario sostituire il cilindro. Quando il cilindro scarificatore è bloccato nella posizione di regolazione del cilindro 3, è necessario sostituire il cilindro. Utilizzare esclusivamente il cilindro scarificatore **GARDENA originale per il mod. 4068** reperibile presso il Centro Assistenza GARDENA.

1. Capovolgere l'attrezzo e rimuovere due viti 15.
2. Sollevare diagonalmente 1 il cilindro scarificatore 16 e sfilarlo 2 dall'albero di trasmissione.
3. Sfilare il cuscinetto 21 dal cilindro scarificatore 16.
4. Inserire all'interno del nuovo cilindro scarificatore 16 la nuova molla 17, il nuovo blocchetto di tenuta 18 e la nuova barra 19.



5. Montare il nuovo cilindro scarificatore 16 sull'albero di trasmissione inserendo la barra 19 nell'incavo dell'albero 20.
6. Infilare il cuscinetto 21 nel cilindro scarificatore 16.
7. Fissare il cuscinetto 21 alla parte inferiore dell'attrezzo con le viti di fissaggio 15, senza stringerle eccessivamente.
8. Regolare l'altezza di lavoro sul livello 1 dello scarificatore (vedi § 6. Manutenzione – *Regolazione dell'altezza del cilindro*).

#### Anomalia

L'attrezzo produce un forte rumore

L'attrezzo produce un rumore metallico

#### Possibile causa

Il cilindro scarificatore ha urtato un corpo estraneo.

Un corpo estraneo blocca il cilindro scarificatore.

#### Intervento

1. Spegner l'attrezzo, staccare la spina dalla presa di corrente e attendere che le lame si arrestino completamente.
2. Rimuovere il corpo estraneo.
3. Controllare immediatamente lo scarificatore.

La cinghia slitta.

→ Per riparazioni rivolgersi al Centro Assistenza GARDENA.

Anomalia	Possibile causa	Intervento
<b>Il motore non parte</b>	Il cavo di alimentazione è difettoso.	→ Controllare il cavo di alimentazione.
	Il cavo di alimentazione ha una sezione troppo ridotta.	→ Rivolgersi all'elettricista di fiducia.
<b>Il motore si ferma (si è attivato il blocco di protezione)</b>	Un corpo estraneo ha bloccato il cilindro scarificatore.	1. Spegnerne l'attrezzo, staccare la spina dalla presa di corrente e attendere che le lame si arrestino completamente. 2. Rimuovere il corpo estraneo. 3. Attendere ca. 1 minuto prima di riavviare lo scarificatore.
	L'altezza del cilindro è troppo bassa (è stata regolata sul livello inferiore senza che ci fosse una reale usura delle lame).	1. Lasciar raffreddare il motore. 2. Rettificare l'altezza del cilindro scarificatore.
	L'erba è troppo alta.	→ Tagliare l'erba del prato prima di passare lo scarificatore (vedi § 3. Modalità funzionali).
<b>I risultati non sono soddisfacenti</b>	Le lame del cilindro sono consumate.	→ Cambiare l'altezza del cilindro (vedi § 6. Manutenzione).
	La cinghia è difettosa.	→ Per riparazioni rivolgersi al Centro Assistenza GARDENA.
	L'erba è troppo alta.	→ Tagliare l'erba del prato prima di passare lo scarificatore.
<b>Il cilindro scarificatore non gira più</b>	La barra interna, che funge da sicurezza contro i sovraccarichi, si è torta.	→ Sostituire la barra.

Per ulteriori anomalie contattare un Centro Assistenza Tecnica GARDENA.

## 8. Trasporto e ricovero

### Ricovero

**Per risparmiare spazio è possibile chiudere lo scarificatore allentando i galletti. Accertarsi che il cavo non resti incastrato.**

→ Riporre lo scarificatore in un luogo riparato, dove i bambini non possano accedere.

1. Spegnerne il motore, staccare la spina dalla presa di corrente e attendere che le lame si arrestino completamente.
2. Per il trasporto su superfici delicate, quali mattonelle, regolare l'altezza del cilindro sulla posizione di trasporto e sollevare lo scarificatore.

### Trasporto

#### Smaltimento:

(conforme a: RL2002/96/EC)



Non smaltire insieme ai normali rifiuti domestici. Utilizzare sempre gli appositi contenitori di raccolta.



## 9. Accessori

---

Sacco di raccolta

art. 4065

## 10. Dati tecnici

---

Potenza motore	1.000 W
Tensione di rete	230 V
Frequenza	50/60 Hz
Giri/minuto	2.250 g.p.m.
Larghezza di lavoro	30 cm
Regolazione cilindro scarificatore	3 x 3 mm
Condizioni di lavoro:	
Emissione sonora $L_{pA}^{1)}$	79 dB (A)
Livello rumorosità $L_{WA}^{2)}$	92 dB (A)
Sollecitazione all'arto $a_{vhw}^{1)}$	$\leq 2,5 \text{ m/s}^2$

---

Metodo di rilevamento conforme 1) a NE 60335-1 2) alla direttiva CE/2000/14

## 11. Informazioni utili

---

### **Servizio Clienti**

In caso di guasto o di anomalia di funzionamento, rivolgersi al Servizio Clienti c/o GARDENA Italia, tel. 02.93.57.02.85 oppure direttamente al Centro di Assistenza Tecnica Nazionale: numero verde 800-012024

### **Garanzia**

Questo prodotto GARDENA è coperto da garanzia legale (nella Comunità Europea per 24 mesi a partire dalla data di acquisto) relativamente a tutti i difetti sostanziali imputabili a vizi di fabbricazione o di materiale impiegato. Il prodotto in garanzia potrà essere, a nostra discrezione, o sostituito con uno in perfetto stato di funzionamento o riparato gratuitamente qualora vengano osservate le seguenti condizioni:

- il prodotto sia stato adoperato in modo corretto e conforme alle istruzioni e nessun tentativo di riparazione sia stato eseguito dall'acquirente o da terzi.
- il prodotto sia stato spedito a spese del mittente direttamente a un centro assistenza GARDENA allegando il documento che attesta l'acquisto (fattura o scontrino fiscale) e una breve descrizione del problema riscontrato.

Il cilindro scarificatore, in quanto parte soggetta a usura, non rientra nella garanzia.

L'intervento in garanzia non estende in nessun caso il periodo iniziale.

La presente garanzia del produttore non inficia eventuali rivalse nei confronti del negoziante/rivenditore.

<p><b>D</b> <i>Produkthftung</i></p>	<p>Wir weisen ausdrücklicly darauf hin, dass wir nach dem Produkthftungs-gesetz nicht für durch unsere Geräte hervorgerufene Schäden einzu-stehen haben, sofern diese durch unsachgemäÙe Reparatur verursacht oder bei einem Teileaustausch nicht unsere Original GARDENA Teile oder von uns freigegebene Teile verwendet werden und die Reparatur nicht vom GARDENA Service oder dem autorisierten Fachmann durchgeführt wird. Entsprechendes gilt für Ergänzungs-teile und Zubehör.</p>
<p><b>GB</b> <i>Product Liability</i></p>	<p>We expressly point out that, in accordance with the product liability law, we are not liable for any damage caused by our units if it is due to im-proper repair or if parts exchanged are not original GARDENA parts or parts approved by us, and, if the repairs were not carried out by a GARDENA Service Centre or an authorised specialist. The same applies to spare parts and accessories.</p>
<p><b>F</b> <i>Responsabilité</i></p>	<p>Nous vous signalons expressément que GARDENA n'est pas respon-sable des dommages causés par ses appareils, dans la mesure où ces dommages seraient causés suite à une réparation non conforme, dans la mesure où, lors d'un échange de pièces, les pièces d'origine GARDENA n'auraient pas été utilisées, ou si la réparation n'a pas été effectuée par le Service Après-Vente GARDENA ou l'un des Centres SAV agréés GARDENA. Ceci est également valable pour tout ajout de pièces et d'ac-cessoires autres que ceux préconisés par GARDENA.</p>
<p><b>NL</b> <i>Productaansprakelijkheid</i></p>	<p>Wij wijzen er nadrukkelijk op, dat wij op grond van de wet aansprakelij-heid voor producten niet aansprakelijk zijn voor schade ontstaan door onze apparaten, indien deze door onvakkundige reparatie veroorzaakt zijn, of er bij het uitwisselen van onderdelen geen gebruik gemaakt werd van onze originele GARDENA onderdelen of door ons vrijgegeven onderdelen en de reparatie niet door de GARDENA technische dienst of de bevoegde vak-man uitgevoerd werd. Ditzelfde geldt voor extra-onderdelen en accessoires.</p>
<p><b>S</b> <i>Produktansvar</i></p>	<p>Tillverkaren är inte ansvarig för skada som orsakats av produkten om skadan beror på att produkten har reparerats felaktigt eller om, vid repara-tion eller utbyte, andra än Original GARDENA reservdelar har använts. Samma sak gäller för kompletteringsdelar och tillbehör.</p>
<p><b>I</b> <i>Responsabilità del prodotto</i></p>	<p>Si rende espressamente noto che, conformemente alla legislazione sulla responsabilità del prodotto, non si risponde di danni causati da nostri arti-coli se originati da riparazioni eseguite non correttamente o da sostituzioni di parti effettuate con materiale non originale GARDENA o comunque da noi non approvato e, in ogni caso, qualora l'intervento non venga eseguito da un centro assistenza GARDENA o da personale specializzato autoriz-zato. Lo stesso vale per le parti complementari e gli accessori.</p>
<p><b>E</b> <i>Responsabilidad de productos</i></p>	<p>Advertimos que conforme a la ley de responsabilidad de productos no nos responsabilizamos de daños causados por nuestros aparatos, siempre y cuando dichos daños hayan sido originados por arreglos o reparaciones indebidas, por recambios con piezas que no sean piezas originales GARDENA o bien piezas autorizadas por nosotros, así como en aquellos casos en que la reparación no haya sido efectuada por un Servicio Téc-nico GARDENA o por un técnico autorizado. Lo mismo es aplicable para las piezas complementarias y accesorios.</p>
<p><b>P</b> <i>Responsabilidade sobre o produto</i></p>	<p>Queremos salientar que segundo a lei da responsabilidade do fabricante, nós não nos responsabilizaremos por danos causados pelo nosso equipamen-to, quando estes ocorram em decorrência de reparações inadequadas ou da substituição de peças por peças não originais da GARDENA, ou pe-ças não autorizadas. A responsabilidade tornar-se-á nula também depois de reparações realizadas por oficinas não autorizadas pela GARDENA. Esta restrição valerá também para peças adicionais e acessórios.</p>
<p><b>DK</b> <i>Produktansvar</i></p>	<p>Vi gør udtrykkeligt opmærksom på at i henhold til produktansvarsløven er vi ikke ansvarlige for skader forårsaget af vores udstyr, hvis det skyldes uautoriserede reparationer eller hvis dele er skiftet ud og der ikke er an-vendt originale GARDENA dele eller dele godkendt af os, eller hvis repara-tionerne ikke er udført af GARDENA-service eller en autoriseret fagmand. Det samme gælder for ekstra udstyr og tilbehør.</p>