

GUIDA ALL'INSTALLAZIONE

SISTEMA DINAMICO DI CONTROLLO

DELL'ASSETTO





SERIE S

ZIPWAKE

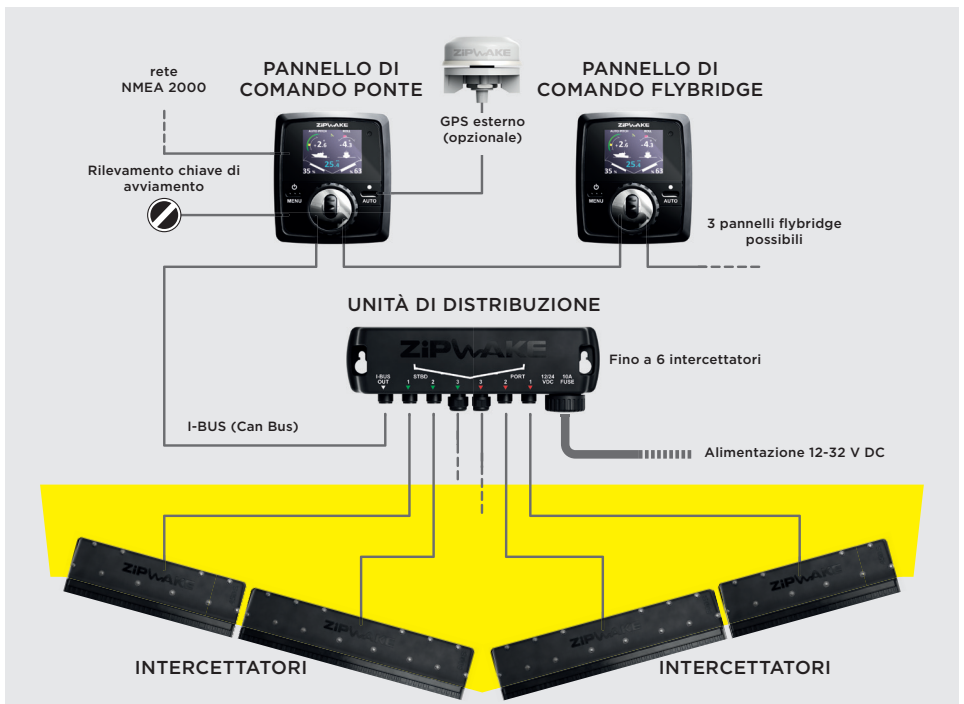
CHOOSE COMFORT. ENJOY PERFORMANCE.

<h1>ATTREZZI</h1>	Punte per trapano Ø 2,5 mm (3/32") Ø 3 mm (1/8") Ø 3,5 mm (9/64") Ø 4 mm (5/32") Ø 5 mm (3/16")	Sega a tazza Ø 19 mm (3/4") Ø 76 mm (3")	Inseri per avvitatori T10 T20 T25 T30
Trapano elettrico 	Sigillante 	Cacciavite a taglio  Cacciavite per inserti 	Chiavi 13 mm (33/64") 27 mm (1 1/16") 
	Cutter 	Seghetto 	Antivegetativo 

CONTENUTO DEL KIT

INTERCETTATORE  2 x Intercettatori con cavo da 4 m e copricavo	UNITÀ DI DISTRIBUZIONE  1 x Unità di distribuzione con cavo di alimentazione da 4 m	 1 x Prolunga 1,5 m / 3 m
PANNELLO DI COMANDO  1 x Pannello di comando con cavo standard da 7 m	+ Manuale dell'operatore + Certificato di garanzia + Guida all'installazione + Dime	

PANORAMICA DEL SISTEMA



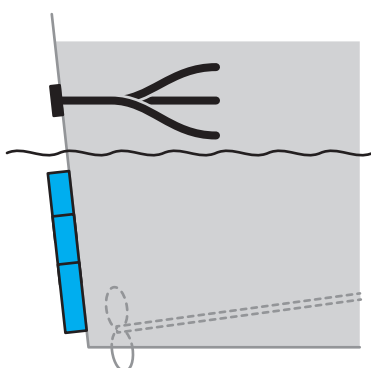
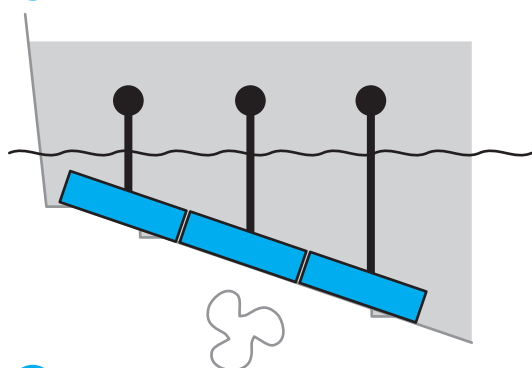
INTERCETTATORE

1 ALTERNATIVE DI MONTAGGIO

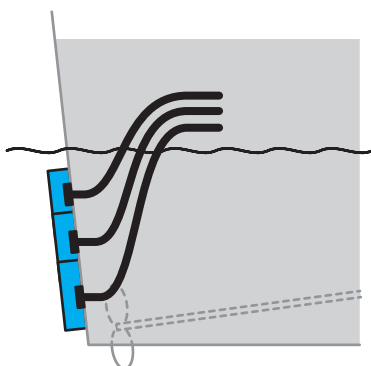
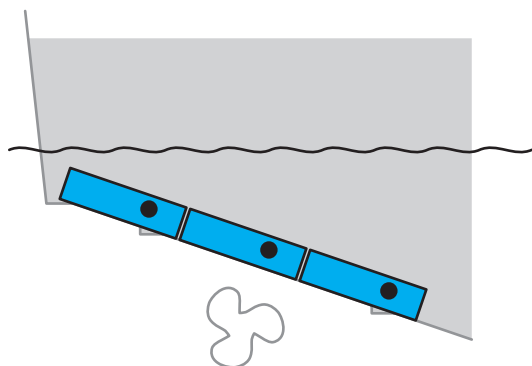
PASSASCAFO

A seconda delle preferenze, gli intercettatori possono essere montati per mezzo di passascafo sopra il livello di galleggiamento (A) oppure sotto, nascosti dietro gli intercettatori (B).

A

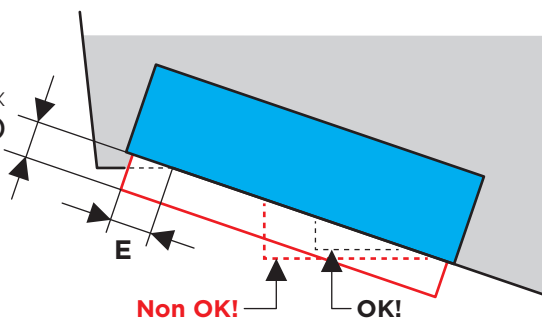


B



SOVRAPPOSIZIONE CONSENTITA PARASPRUZZI

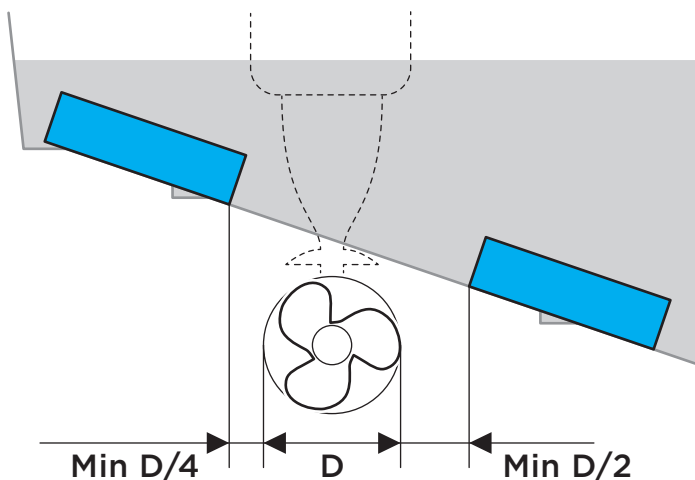
Estensione max
 $E = 30 \text{ mm (1.2")}$



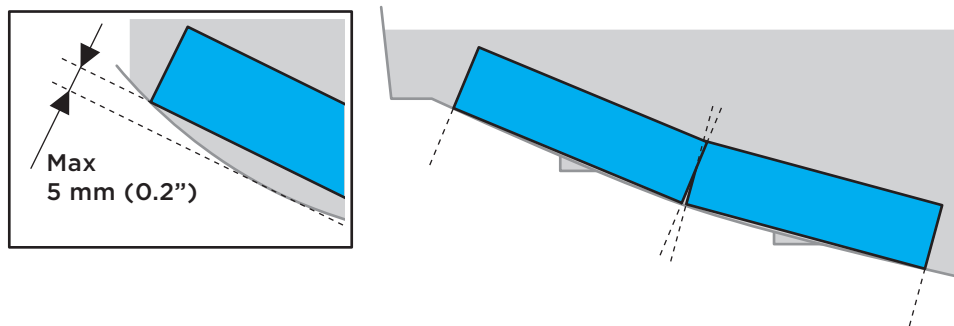
INTERCETTATORE

DISTANZA DALL'ELICA

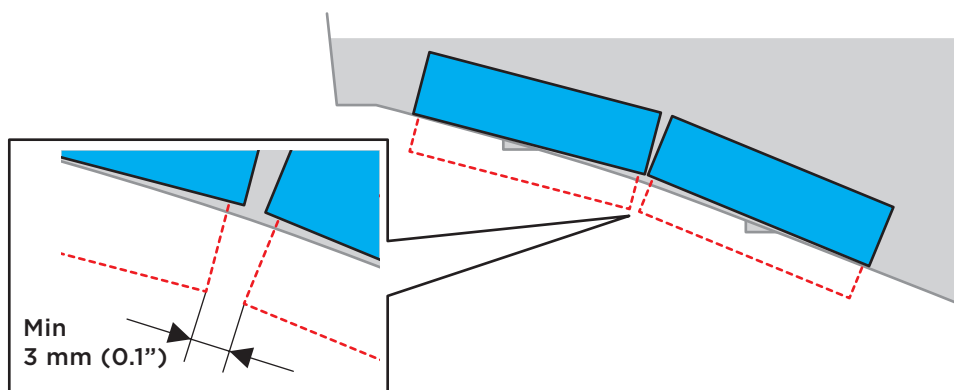
Se l'imbarcazione è dotata di motore fuoribordo o Stern Drive, gli intercettatori devono essere montati ad una certa distanza dall'elica o dalle eliche.



CURVATURA DI FONDO CONVESSA



CURVATURA DI FONDO CONCAVA

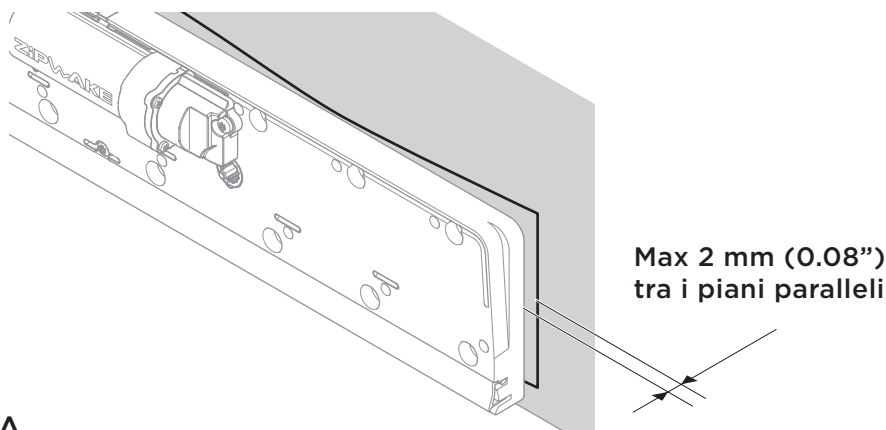


INTERCETTATORE

2 PREPARAZIONE DELLO SPECCHIO DI POPPA DI POPPA

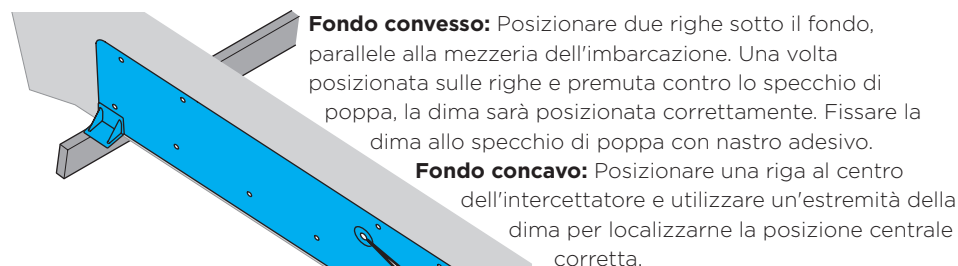
ASSICURARE UNA SUPERFICIE PIANA PER OGNI INTERCETTATORE

Lo specchio di poppa deve essere relativamente piano nel punto di montaggio degli intercettatori, affinché possano funzionare correttamente.



DIMA

Iniziare montando gli intercettatori più all'esterno possibile, ma ben all'interno dello specchio di poppa. Proseguire verso l'interno in caso di installazione di più intercettatori.



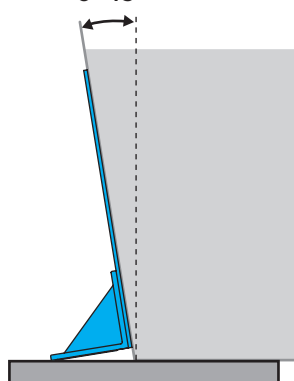
1. Praticare i fori di invito
2. Rimuovere la dima
3. Praticare i fori

Solo in caso di passascafo nascosto



1. Foro di invito \varnothing 3 mm (1/8")
2. Sega a tazza \varnothing 19 mm (3/4")

0 -15°



Praticare i fori per gli intercettatori

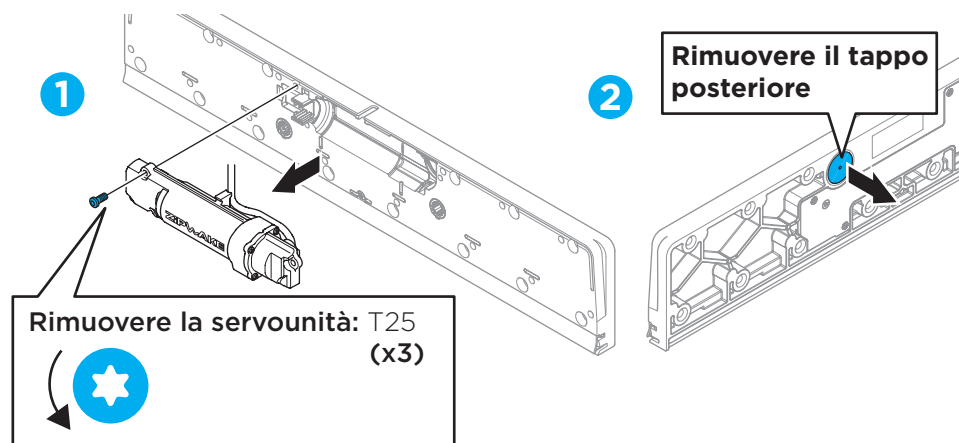


- | | |
|---|------------|
| 1. Foro di invito \varnothing 3 mm (1/8") | 300 S: x6 |
| | 450 S: x10 |
| | 600 S: x14 |
| 2. Sega a tazza \varnothing 5 mm (3/16") | 750 S: x18 |

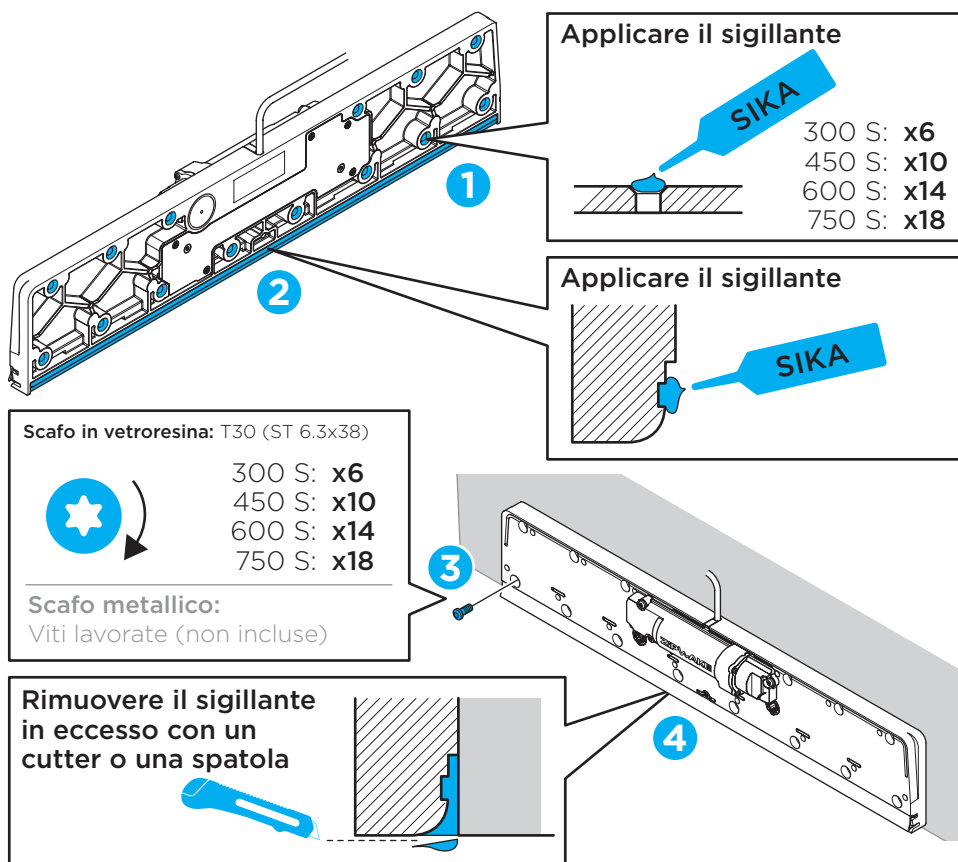
INTERCETTATORE

3 INSTALLAZIONE DELLE PIASTRE POSTERIORI

A. IN CASO DI PASSASCAFO NASCOSTO, RIMUOVERE LA SERVOUNITÀ E PASSARE AL PUNTO B. IN CASO CONTRARIO, PASSARE DIRETTAMENTE AL PUNTO B.

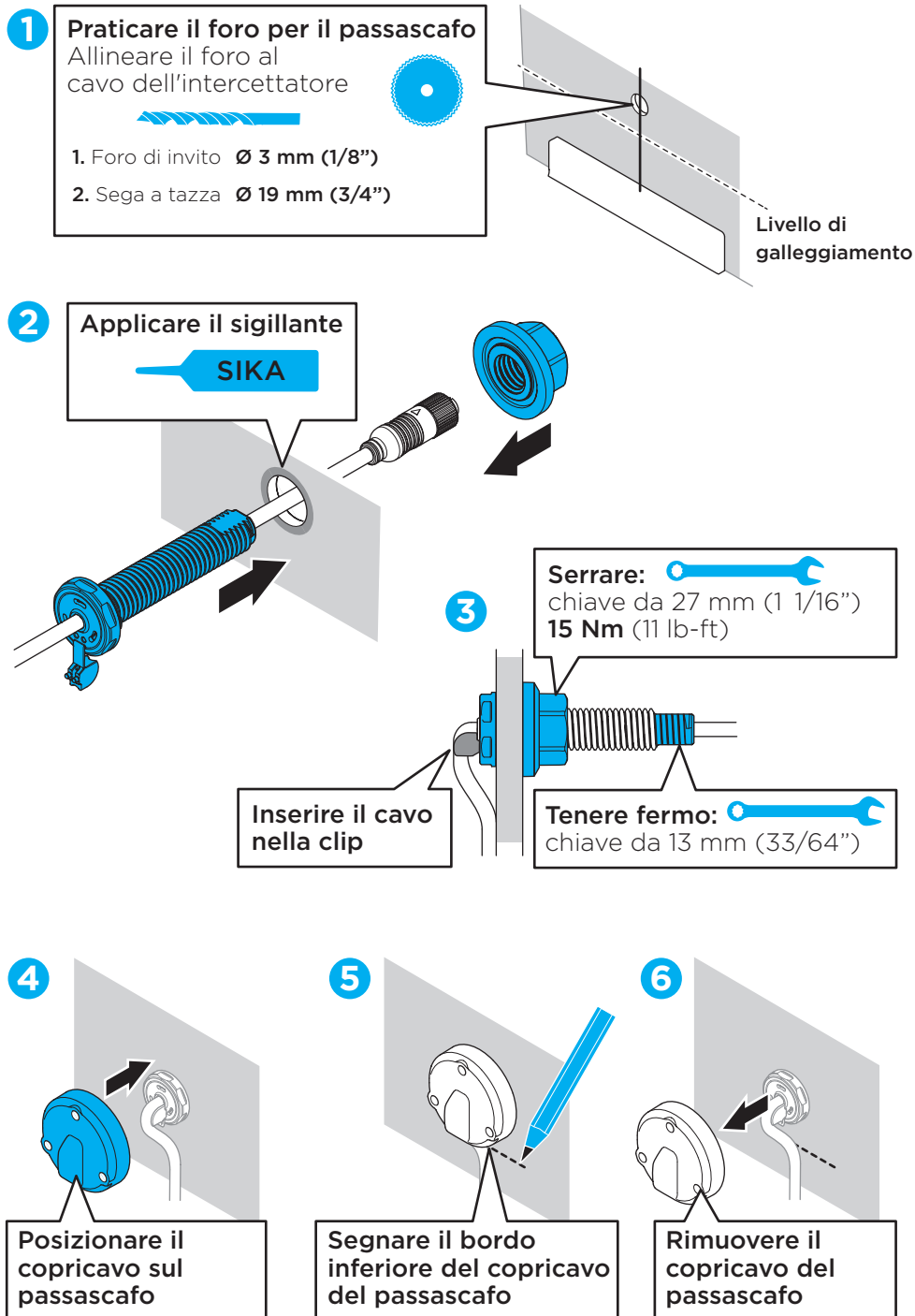


B. MONTAGGIO DELLA PIASTRA POSTERIORE



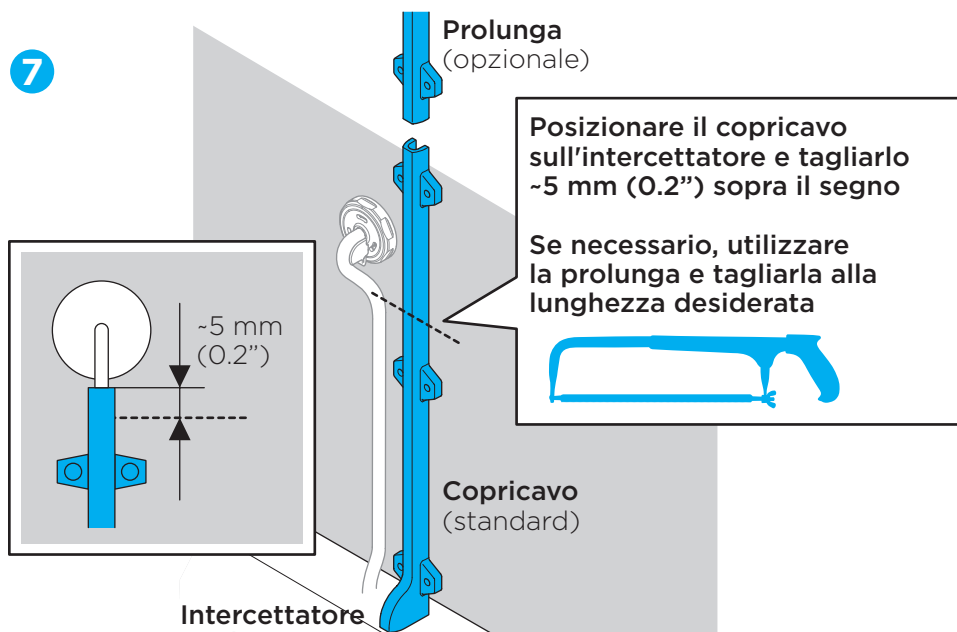
INTERCETTATORE

4A INSTALLAZIONE DEI PASSASCAFO AL DI SOPRA DEL LIVELLO DI GALLEGGIAMENTO



INTERCETTATORE

7

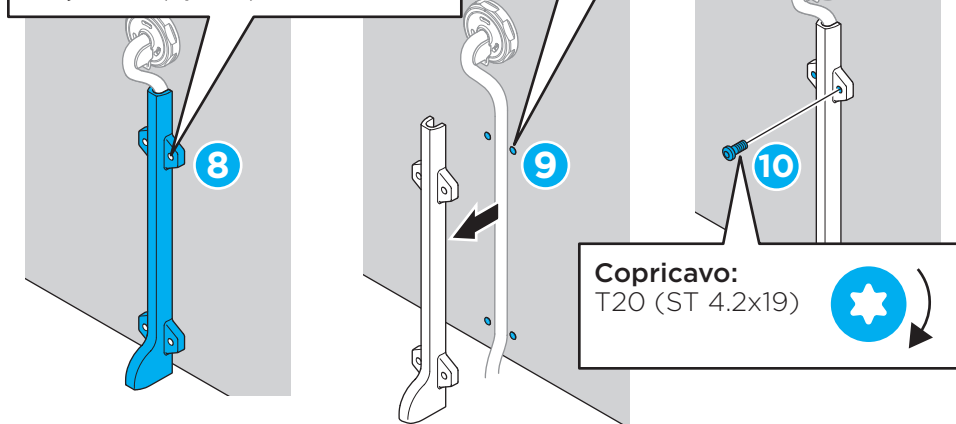


Praticare i fori per il copricavo
Utilizzare il copricavo come dima

Ø 3,5 mm (9/64'')

Applicare il sigillante

SIKA

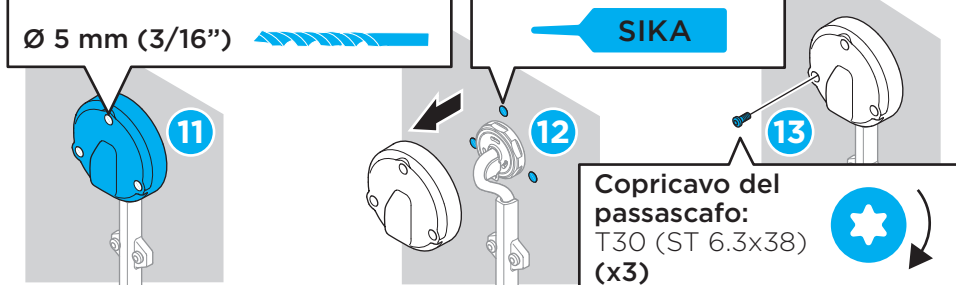


Praticare i fori (x3) per i copricavo
Utilizzare il copricavo come dima

Ø 5 mm (3/16'')

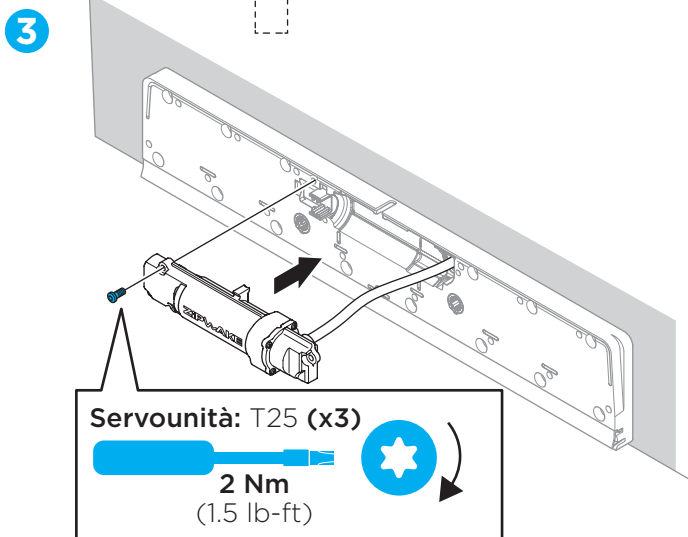
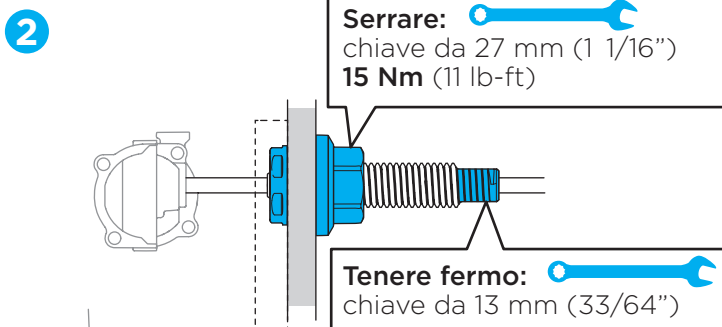
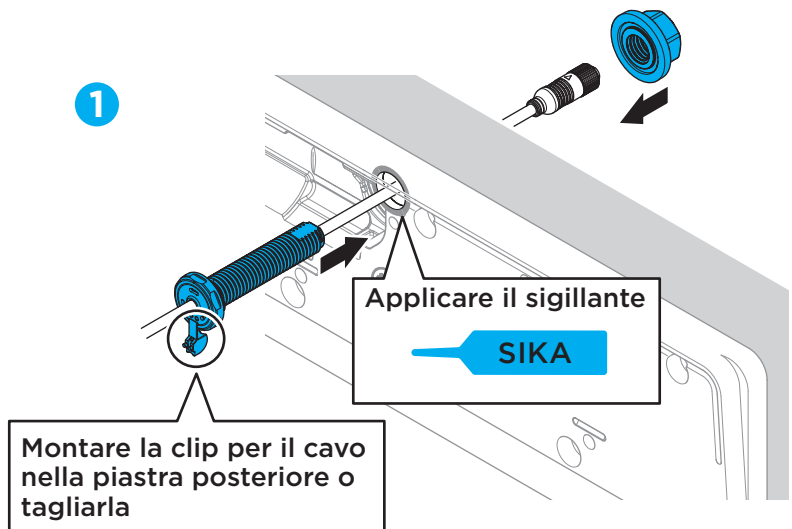
Applicare il sigillante (x3)

SIKA



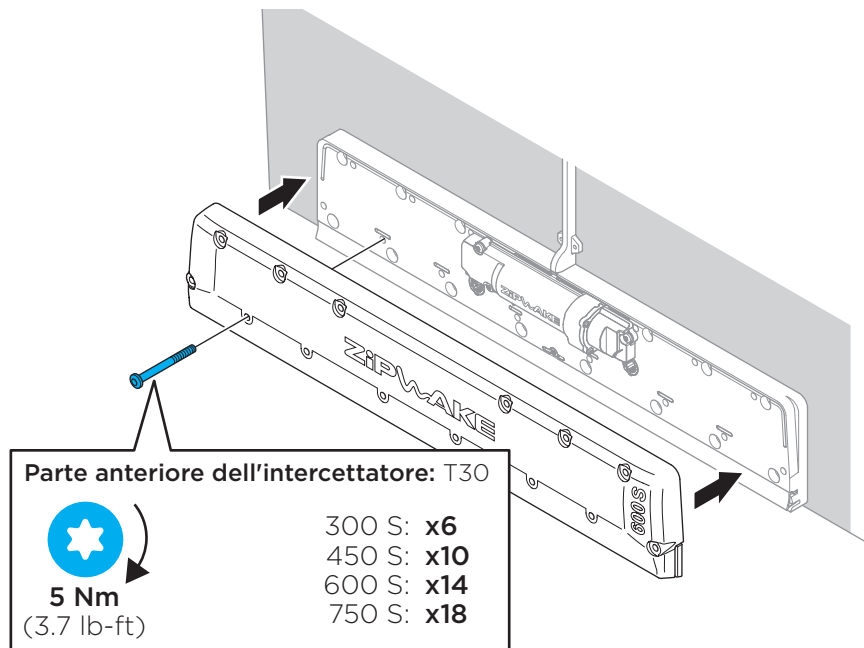
INTERCETTATORE

4B INSTALLAZIONE DEI PASSASCAFO NASCOSTI AL DI SOTTO DEL LIVELLO DI GALLEGGIAMENTO

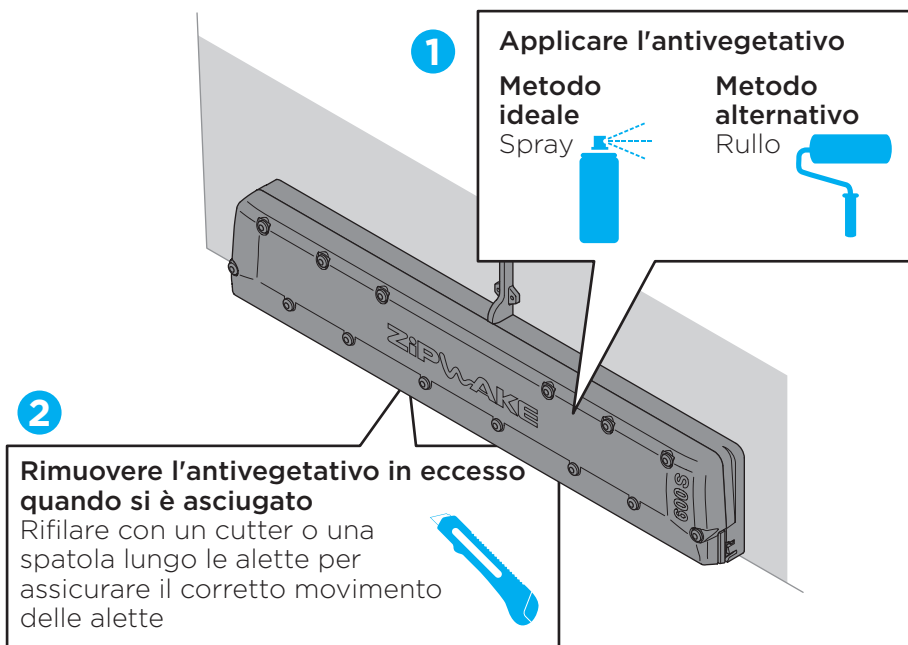


INTERCETTATORE

5 INSTALLAZIONE DELLE PARTI ANTERIORI DEGLI INTERCETTATORI



6 APPLICAZIONE DELL'ANTIVEGETATIVO AGLI INTERCETTATORI



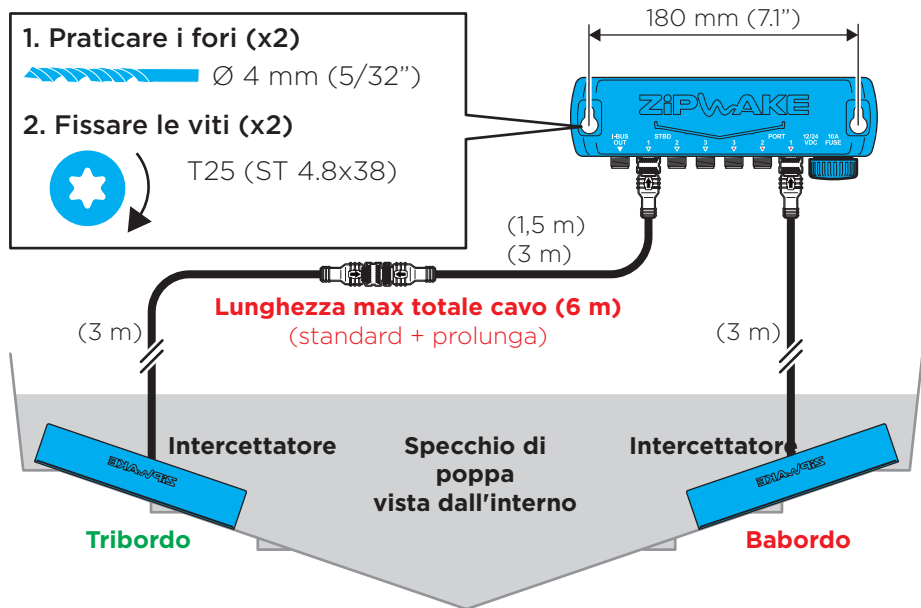
UNITÀ DI DISTRIBUZIONE

1 MONTAGGIO DELL'UNITÀ DI DISTRIBUZIONE

Montare l'unità di distribuzione a bordo, in un punto facile da collegare sia agli intercettatori che all'alimentazione (batteria), ad es. vano motore o altro compartimento adeguato.

NOTA!

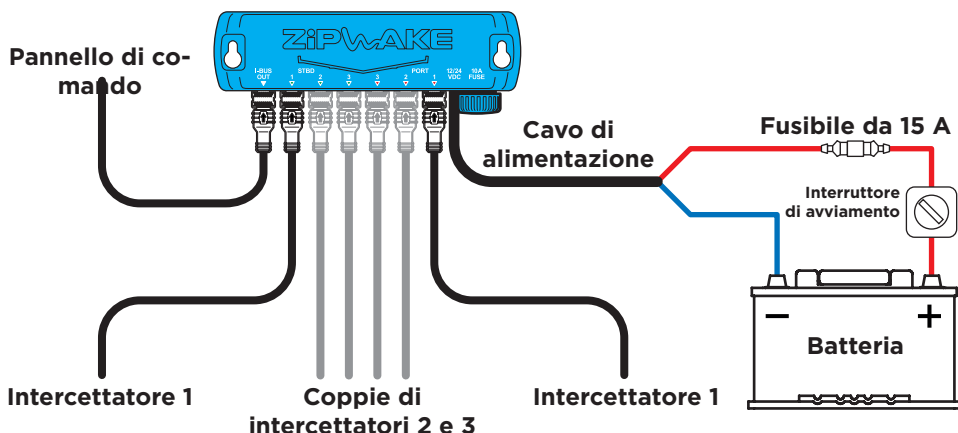
La lunghezza massima del cavo (prolunga compresa) da un intercettatore all'unità di distribuzione è 6 m (20 ft).



2 COLLEGAMENTO DELL'UNITÀ DI DISTRIBUZIONE

NOTA!

Lo schema elettrico dettagliato è riportato sull'altro lato di questo pieghevole.

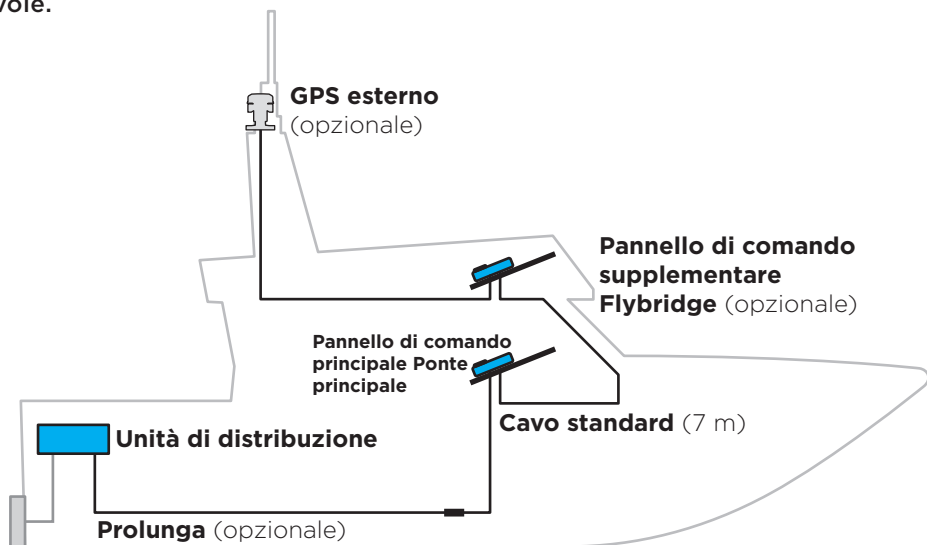


NOTA! Il sistema consente di montare un intercettatore non accoppiato al centro dello specchio di poppa. L'intercettatore centrale deve sempre essere collegato al lato di babordo 2 o 3 per funzionare correttamente.

PANNELLO DI COMANDO

1 POSA DEI CAVI

Posare i cavi tra il(i) pannello(i) di comando, l'unità di distribuzione e l'equipaggiamento opzionale. Utilizzare le prolunghe opzionali all'occorrenza. Lo schema elettrico dettagliato è riportato sull'altro lato di questo pieghevole.



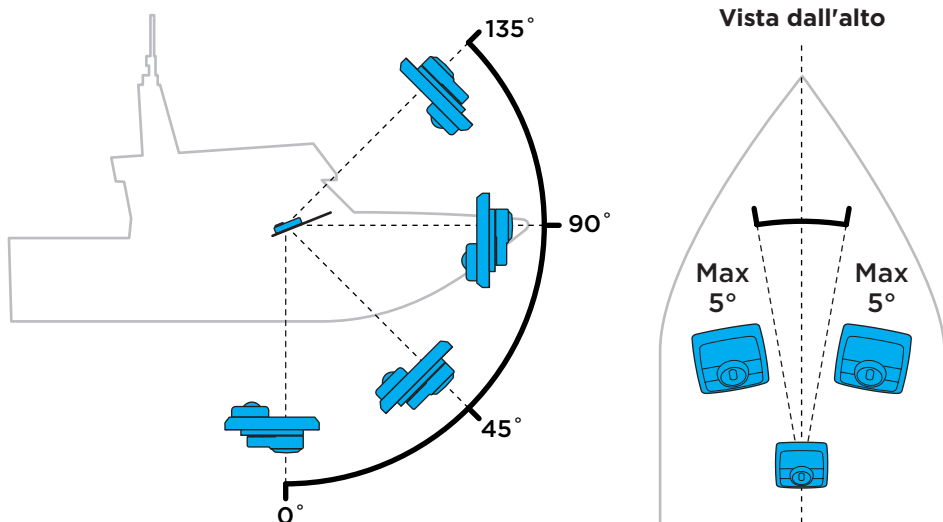
2 PREPARAZIONE DEL CRUSCOTTO

Il pannello di comando deve essere montato ad una determinata angolazione rispetto agli assi dell'imbarcazione affinché i sensori incorporati forniscano valori attendibili.

Localizzare un'area libera sul cruscotto, adeguata per il montaggio del pannello di comando. Utilizzare la dima del pannello di comando come guida per accertarsi che non interferisca con gli altri strumenti.

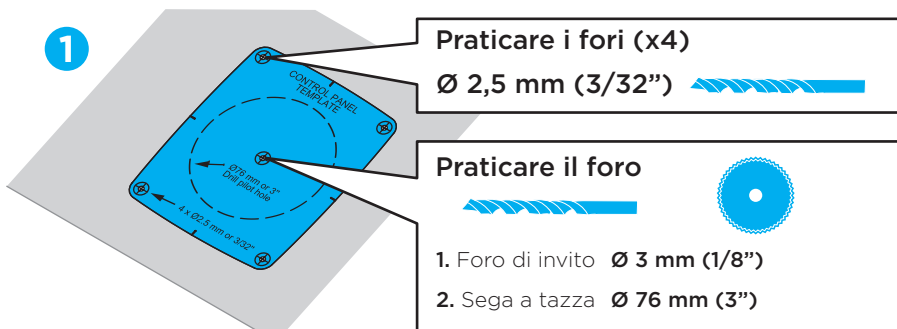
NOTA!

Distanza di sicurezza dalla bussola magnetica: 0,5 m (1.6 ft).

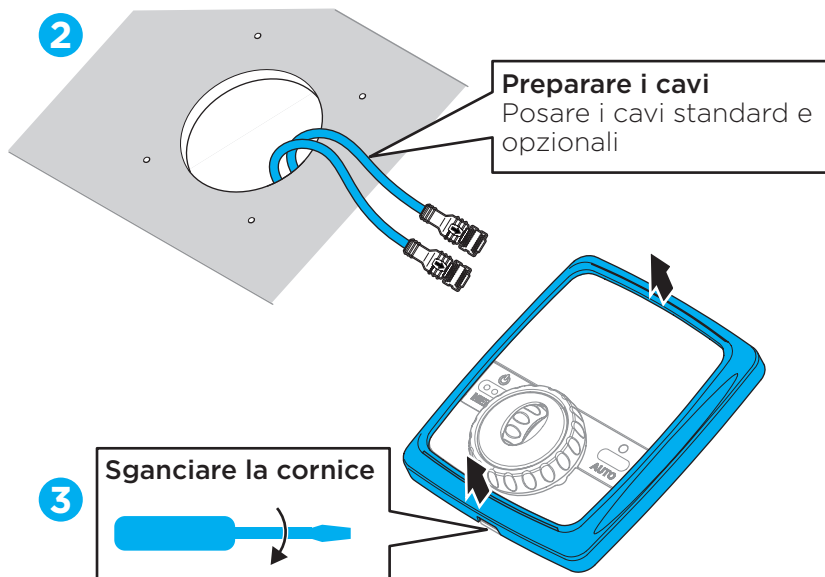


PANNELLO DI COMANDO

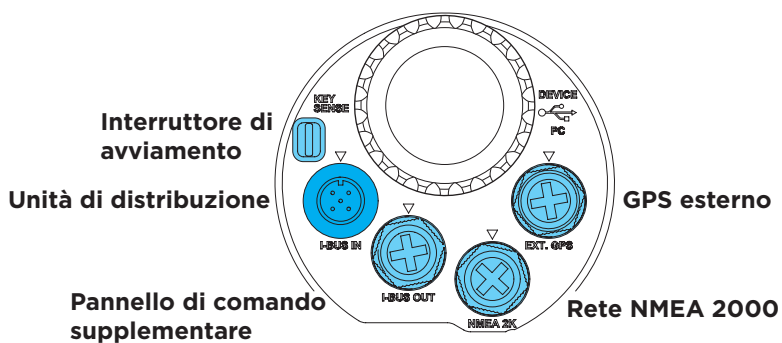
3 MONTAGGIO DEL PANNELLO DI COMANDO



Montaggio alternativo ad incasso: visitare il sito www.zipwake.com per il disegno ed il modello in 3D.

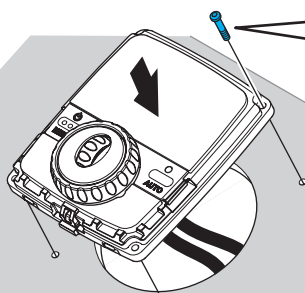


4 Collegare i cavi dietro il pannello di comando.



PANNELLO DI COMANDO

5



Pannello di comando:
T10 (ST 2.9x19)
(x4)



Applicare il sigillante (x4)
In caso di tenuta stagna

SIKA

6



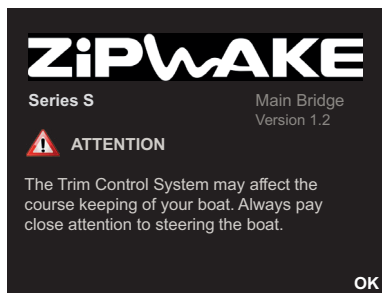
Riagganciare la
cornice

4 AVVIAMENTO INIZIALE

CONFIGURAZIONE DEL SISTEMA

Premere e tenere premuto il pulsante POWER/MENU finché sul display non appare il logo Zipwake, quindi seguire le istruzioni sullo schermo.

Fare riferimento al Manuale dell'operatore per informazioni dettagliate sulla configurazione e l'uso del sistema.

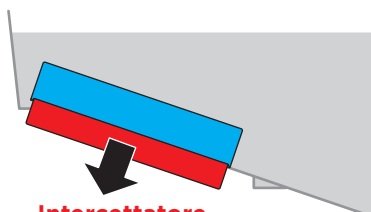


VERIFICA FUNZIONALE SULLA TERRAFERMA

1. Girare la rotella Roll in senso orario.
2. Gli intercettatori di babordo devono muoversi verso l'esterno.
3. Invertire la direzione per provare gli intercettatori di tribordo.

IMPORTANTE

Utilizzare sempre i comandi per muovere le alette degli intercettatori. Non tentare mai di forzare le alette degli intercettatori manualmente.



Intercettatore
di babordo

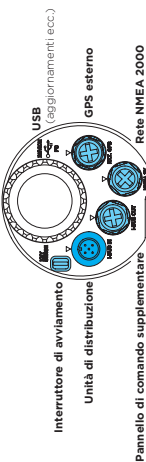
SCHEMA ELETTRICO

SERIE S ACCESSORI E RICAMBI

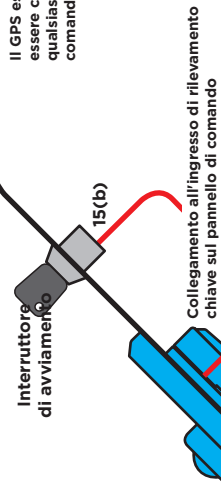
Modello	Codice	Descrizione
CP-S	2011238	PANNELLO DI COMANDO S CON CAVO STANDARD DA 7 M
DU-S	2011239	UNITÀ DI DISTRIBUZIONE S CON CAVO DI ALIMENTAZIONE DA 4 M
IT 300-S	2011232	INTERCETTATORE 300 S CON CAVO DA 3 M E COPRICAVO
IT 450-S	2011233	INTERCETTATORE 450 S CON CAVO DA 3 M E COPRICAVO
IT 600-S	2011234	INTERCETTATORE 600 S CON CAVO DA 3 M E COPRICAVO
IT750-S	2011235	INTERCETTATORE 750 S CON CAVO DA 3 M E COPRICAVO
EC1.5-M12	2011258	M12 PROLUNGA DA 1,5 M
EC3-M12	2011259	M12 PROLUNGA DA 3 M
EC5-M12	2011260	M12 PROLUNGA DA 5 M
EC10-M12	2011261	M12 PROLUNGA DA 10 M
SC7-M12	2011257	M12 CAVO STANDARD DA 7 M
CP-S ALU FRAME	2011281	PANNELLO DI COMANDO S CON CORNICE IN ALLUMINIO
CC-S	2011071	COPRICAVO S
SU-S	2011230	SERVOUNITÀ S CON CAVO DA 3 M
IT300-S FRONT	2011252	PARTE ANTERIORE INTERCETTATORE 300 S
IT450-S FRONT	2011253	PARTE ANTERIORE INTERCETTATORE 450 S
IT600-S FRONT	2011254	PARTE ANTERIORE INTERCETTATORE 600 S
IT750-S FRONT	2011255	PARTE ANTERIORE INTERCETTATORE 750 S
GPU	2011240	UNITÀ DI POSIZIONAMENTO GLOBALE CON CAVO DA 5 M E KIT DI MONTAGGIO

SCHEMA ELETTRICO

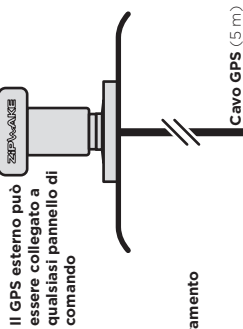
PANNELLO DI COMANDO PRINCIPALE (CP-S)



PANNELLO DI COMANDO SUPPLEMENTARE (CP-S)



GPS ESTERNO (GPU)



Interruttore di avviamento

Collegamento all'ingresso di rilevamento chiave sul pannello di comando

15(b)

Prolunga (opzionale)

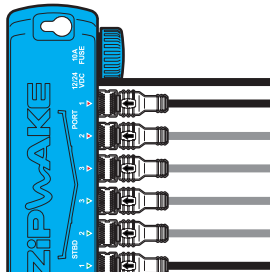
(1,5 m)
(3 m)
(5 m)
(10 m)

Cavo standard (7 m)

Prolunga (opzionale)

(1,5 m)
(3 m)
(5 m)

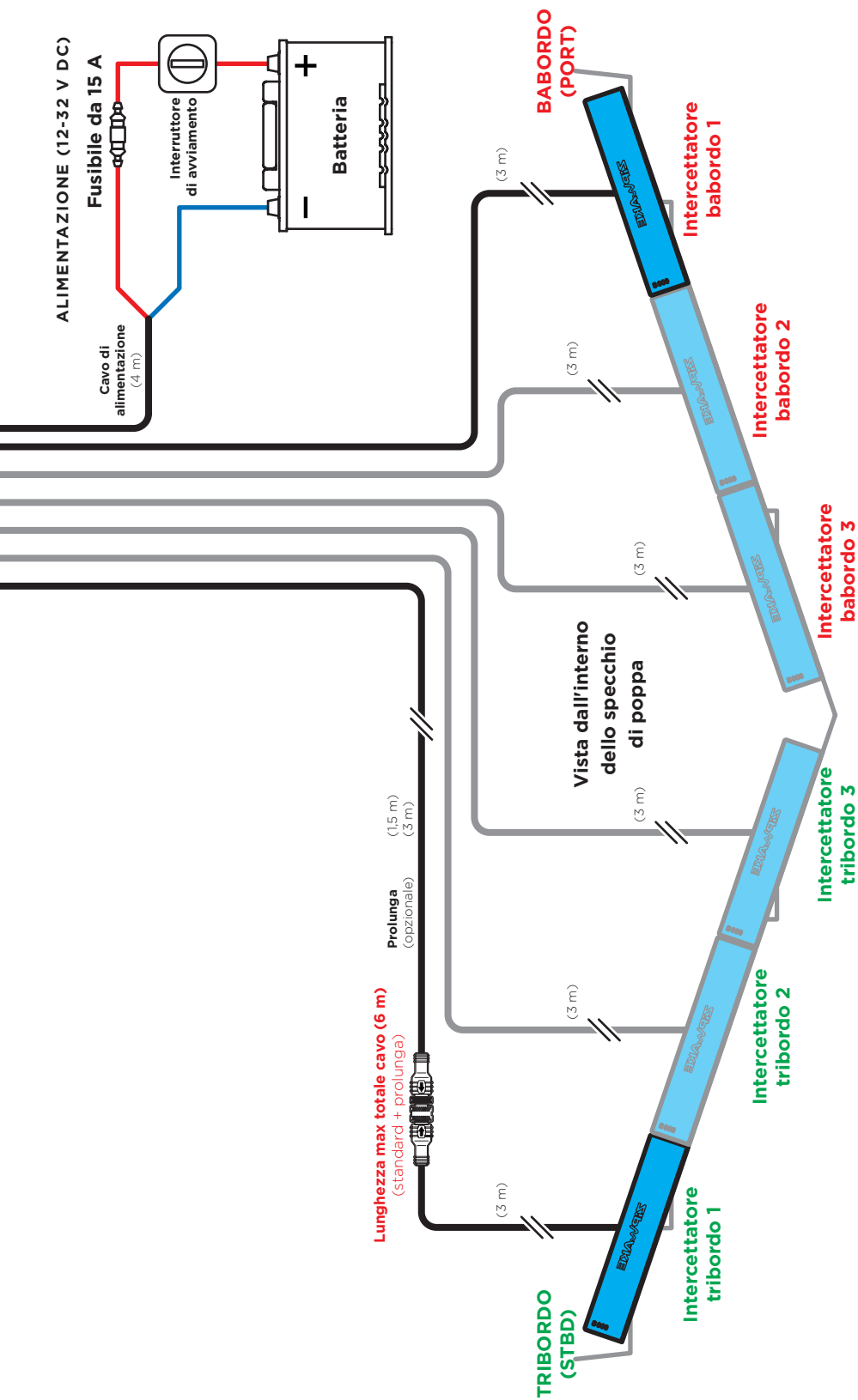
UNITÀ DI DISTRIBUZIONE (DU-S)



Cavo standard (7 m)

Alla dorsale NMEA 2000
(fonte GPS opzionale)

SCHEMA ELETTRICO



Visitare il sito www.zipwake.com per maggiori informazioni quali:

- Manuale dell'operatore e Guida all'installazione in diverse lingue
- Schede tecniche dei prodotti, accessori e ricambi
- Esempi di applicazioni e alternative di montaggio degli intercettatori
- Disegni e modelli in 3D dei componenti del sistema
- Aggiornamenti software per il proprio sistema dinamico di controllo dell'assetto

ZIPWAKE

www.zipwake.com