



*Lamborghini*  
CALORECLIMA

**AZIENDA CERTIFICATA ISO 9001**



**ADDOLCITORI D'ACQUA AUTOMATICI - VOLUME / TEMPO**

**CE**

**STILL WATER**

**8 - 15 - 22 - 30 E VT Bios**

**IT**

MONTAGGIO  
USO  
MANUTENZIONE



*Complimenti.... per l'ottima scelta.*

*La ringraziamo per la preferenza accordata ai nostri prodotti.*

*LAMBORGHINI CALORECLIMA è una Azienda quotidianamente impegnata nella ricerca di soluzioni tecniche innovative, capaci di soddisfare ogni esigenza. La presenza costante dei nostri prodotti sul mercato italiano e internazionale, è garantita da una rete capillare di Agenti e Concessionari. Questi sono affiancati dai Servizi di Assistenza, "LAMBORGHINI SERVICE", che assicurano una qualificata assistenza e manutenzione dell'apparecchio.*

**Leggere attentamente questo libretto che fornisce importanti indicazioni riguardanti la sicurezza, l'installazione, l'uso e la manutenzione dell'addolcitore.**

**Conservarlo con cura per ogni ulteriore consultazione.**

**L'installazione deve essere effettuata da personale qualificato, in conformità alle norme tecniche, alla legislazione nazionale e locale in vigore ed alle indicazioni riportate nel libretto istruzioni fornito a corredo dell'apparecchio.**

## **GARANZIA**

---

Gli addolcitori godono di una GARANZIA SPECIFICA, a partire dalla data di convalida, da parte del Servizio di Assistenza della Sua Zona.

La invitiamo quindi a rivolgersi tempestivamente al suddetto Servizio di Assistenza il quale, A TITOLO GRATUITO, effettuerà la messa in funzione dell'addolcitore alle condizioni specificate nel CERTIFICATO DI GARANZIA fornito con l'apparecchio, che Le suggeriamo di leggere con attenzione.

## **CONFORMITA'**

---

Gli addolcitori sono conformi a:

- Direttiva macchine 89/392 CEE, 91/368, 93/44, 93/68
- Direttiva Bassa Tensione 2006/95/CE
- Direttiva Compatibilità Elettromagnetica 89/336/CEE (2004/108/CE)



Per il numero di serie di produzione riferirsi alla targhetta tecnica dell'addolcitore.

## **INDICE**

---

GARANZIA	3
CONFORMITA'	3
INDICE	3
DIVIETI	4
AVVERTENZE E REGOLE DI SICUREZZA	4
CARATTERISTICHE TECNICHE E DIMENSIONI	5
ALLACCIAMENTO IDRAULICO	6
INTERFACCIA E DISPLAY	7
TARATURA PROGRAMMATORE VOLUMETRICO (UTILIZZATORE)	7
TARATURA PROGRAMMATORE VOLUMETRICO (INSTALLATORE)	8
TABELLA CAPACITA'	10
TABELLA EIETTORE	10
REGOLAZIONE DUREZZA	10
PRODUTTORE DI CLORO	11
ACCESSORI PER UN'INSTALLAZIONE FACILITATA	14
ESEMPI D'INSTALLAZIONE ACCESSORI	15
PULIZIA CONTENITORE SALE	16
MANUTENZIONE ORDINARIA	17
IRREGOLARITA' DI FUNZIONAMENTO, CAUSE, RIMEDI	19

## **DIVIETI**

---

- **NON** fare effettuare le regolazioni dell'apparecchio ai bambini ed alle persone inabili non assistite.
- **NON** toccare l'apparecchio se si è a piedi nudi e con parti del corpo bagnate.
- **NON** eseguire nessun tipo di intervento tecnico o di pulizia prima di aver scollegato l'apparecchio dalla rete di alimentazione elettrica, posizionando l'interruttore generale dell'impianto su "spento".
- **NON** modificare i dispositivi di sicurezza o di regolazione senza l'autorizzazione e le indicazioni del costruttore.
- **NON** tirare, staccare o torcere i cavi elettrici che fuoriuscono dall'apparecchio, anche se questi sono scollegati dalla rete di alimentazione elettrica.
- **NON** disperdere nell'ambiente o lasciare alla portata dei bambini, il materiale dell'imballo, in quanto può essere una potenziale fonte di pericolo. Deve quindi essere smaltito secondo quanto stabilito dalla legislazione vigente.
- **NON** pulire la pannellatura, le parti verniciate o le parti in plastica con diluenti per vernici. La pulizia deve essere eseguita solo con acqua saponata.

## **AVVERTENZE E REGOLE DI SICUREZZA**

---

- Il presente libretto costituisce parte integrante ed essenziale del prodotto. Deve essere pertanto conservato con cura e dovrà SEMPRE accompagnare l'addolcitore, anche in caso di cessione ad altro proprietario o utente oppure di trasferimento su un altro impianto. In caso di danneggiamento o smarrimento richiederne un altro esemplare al Servizio di Assistenza di Zona.
  - Leggere attentamente le avvertenze contenute nel presente libretto in quanto forniscono importanti indicazioni riguardanti la sicurezza d'installazione, d'uso e manutenzione. Conservare con cura questo libretto per ogni ulteriore consultazione. L'installazione dell'addolcitore deve essere effettuata in ottemperanza alle norme vigenti, secondo le istruzioni del costruttore e da personale qualificato. Una errata installazione può causare danni a persone, animali o cose, per i quali il costruttore non è responsabile.
  - Dopo aver tolto ogni imballaggio, assicurarsi dell'integrità del contenuto. In caso di dubbio, non utilizzare l'apparecchio e rivolgersi all'agenzia che ha venduto l'addolcitore. Gli elementi dell'imballaggio (gabbia di legno, chiodi, graffe, sacchetti di plastica, polistirolo espanso, ecc...) non devono essere lasciati alla portata dei bambini in quanto potenziali fonti di pericolo.
  - Il presente apparecchio è stato costruito secondo la buona tecnica ed è conforme a quanto richiesto dalla legislazione vigente.
- Gli addolcitori equipaggiati del produttore elettronico di cloro attivo, sono conformi a quanto contemplato nel Decreto del Ministero della Sanità n°443 del 21 Dicembre 1990.
- L'installazione dell'addolcitore deve essere effettuata da impresa abilitata ai sensi del D.M. 37/08. Tale impresa, a fine lavoro, dovrà rilasciare al proprietario la dichiarazione di conformità di installazione realizzata a regola d'arte, ovvero in ottemperanza alle Norme vigenti ed alle indicazioni fornite dal costruttore nel libretto istruzioni a corredo dell'apparecchio.
  - Questo apparecchio dovrà essere destinato solo all'uso per il quale è stato espressamente previsto. Ogni altro uso è da considerarsi improprio e quindi pericoloso. Il costruttore non può essere considerato responsabile per eventuali danni causati da usi impropri ed irragionevoli.
  - L'avvenuta installazione delle apparecchiature in pubblici esercizi ed in strutture ad uso collettivo, deve essere notificata mediante modulo di notifica prestampato, da inviare all'ASL di competenza entro 30 giorni.
  - Qualora le acque trattate da dette apparecchiature fossero messe a disposizione in pubblici esercizi, alla notifica deve essere allegato un rapporto di collaudo.
  - L'installazione delle apparecchiature deve rispettare i seguenti requisiti:
    - ubicazione delle apparecchiature in locali igienicamente idonei
    - rispetto delle disposizioni del D.M. 37/08
    - installazione, collaudo, manutenzione e servizi di riparazione, devono essere effettuati in conformità con quanto previsto dall'allegato V del decreto

**TUTTE LE OPERAZIONI DI INSTALLAZIONE, MANUTENZIONE E TRASFORMAZIONE, DEVONO ESSERE ESEGUITE DA PERSONALE AUTORIZZATO E QUALIFICATO.**

**CONSIGLIAMO, PER L'INSTALLAZIONE ED IL CORRETTO FUNZIONAMENTO, DI UTILIZZARE ESCLUSIVAMENTE ACCESSORI E RICAMBI LAMBORGHINI.**

## CARATTERISTICHE TECNICHE E DIMENSIONI

STILL WATER		8	15	22	30
PORTATA MEDIA	l/h	600	1200	1600	2100
PORTATA MASSIMA*	l/h	1200	1600	2500	3400
CAPACITÀ CICLICA MASSIMA	m <sup>3</sup> °F	50	90	125	170
CONSUMO DI SALE PER RIGENERAZIONE	kg	2.2	2.7	3.7	5
CONTENITORE SALE	l	25	50	50	50
PESO**	kg	23	29	35	48
TRASFORMATORE EXT.	V	12	12	12	12
PRESSIONE MIN.	bar	2	2	2	2
PRESSIONE MAX.	bar	6	6	6	6
TEMPERATURA ACQUA MIN.	°C	1	1	1	1
TEMPERATURA ACQUA MAX.	°C	38	38	38	38
TENSIONE ALIMENTAZIONE	230 V AC +/- 10%				
FREQUENZA	50 Hz +/- 3%				
POTENZA ASSORBITA	4,8 VA				
TEMPERATURA	1 + 40 °C				
ATTACCHI ENTRATA - USCITA	1" M				

\* Portata max. non continua

\*\* Peso: con materiali di riempimento

La capacità ciclica è stata calcolata per acqua avente 26°F di durezza totale (260 ppm CaCO<sub>3</sub>), priva di torbidità, incolore, priva di ferro, priva di olio ed erogata a portata media continua.

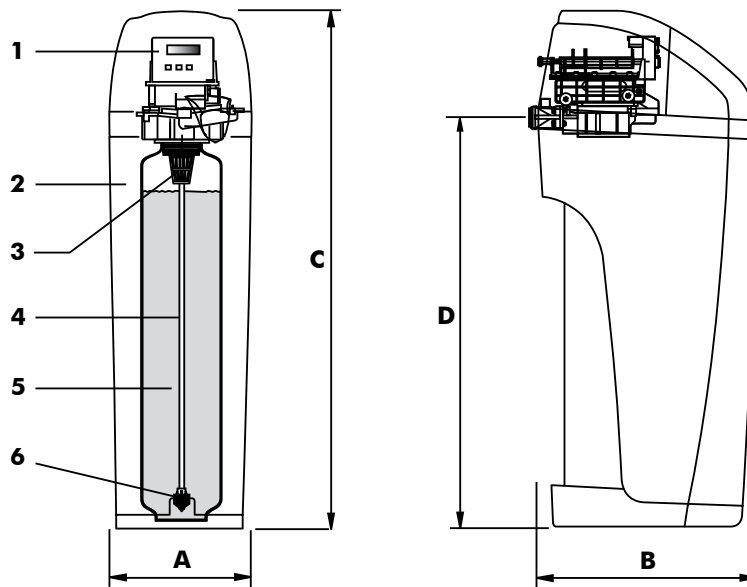


Fig. 1

### Legenda

- 1 Valvola di comando
- 2 Contenitore sale
- 3 Diffusore sottovalvola
- 4 Tubo collettore
- 5 Resina cationica
- 6 Diffusore di fondo

MODELLO	A mm	B mm	C mm	D mm
STILL WATER 8 E VT bios	334	486	721	493
STILL WATER 15 E VT bios	334	486	1176	945
STILL WATER 22 E VT bios	334	486	1176	945
STILL WATER 30 E VT bios	334	486	1176	945

## **ALLACCIAMENTO IDRAULICO**

L'addolcitore è già pronto per essere installato.

Ubicare l'addolcitore in un locale igienicamente idoneo.

L'apparecchio deve essere appoggiato su pavimentazione piana.

Gli apparecchi andranno protetti dal gelo, dall'umidità in genere e da fonti di calore (max.40°C).

Allacciare idraulicamente come da schema Fig. 2, collegando l'entrata acqua dura e l'uscita acqua addolcita così come indicano le frecce sulla valvola.

Eeguire il collegamento allo scarico posto nella parte posteriore dell'apparecchio (vedi Fig. 2).

Il tubo di scarico deve essere visibile ed ispezionabile. È necessario prevedere l'interruzione del tubo di scarico ed il pozzetto a imbuto di raccolta scarico (vedi Fig. 2).

Il pozzetto a imbuto di raccolta scarico non deve superare un dislivello di mt. 1,5 dal pavimento.

Il tubo di scarico non può essere allungato oltre mt. 4 e non deve creare apprezzabili limitazioni di portata (vedi Fig. 2).

Collegare anche il troppo pieno ad una delle due predisposizioni poste nella parte posteriore del cabinato, inserendo il tubo in una di esse e tappando con l'apposito tappino quella non utilizzata (vedi fig.2 pos.7 e 8).

### **Legenda**

U Presa d'acqua per giardino o altro utilizzo

1 Filtro torbidità

2 Riduttore di pressione max 6 bar

3 Valvola di by pass

4 Valvola antiriflusso

5 Filtro

6 Valvola di prelievo

7 Tappo per troppo pieno

8 Scarico troppo pieno d.16

9 Valvole d'intercettazione

10 Addolcitore (corpo)

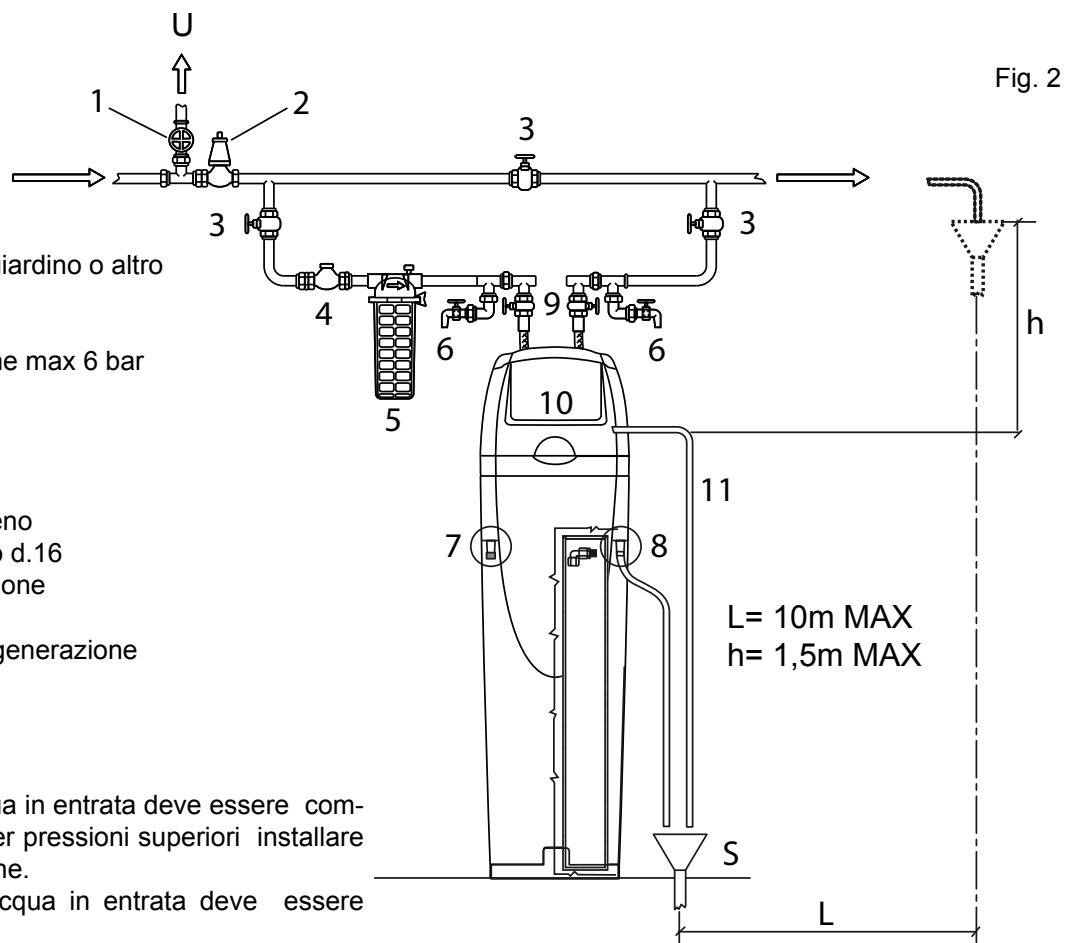
11 Scarico acqua di rigenerazione d.16

S Scarico

### **N.B.:**

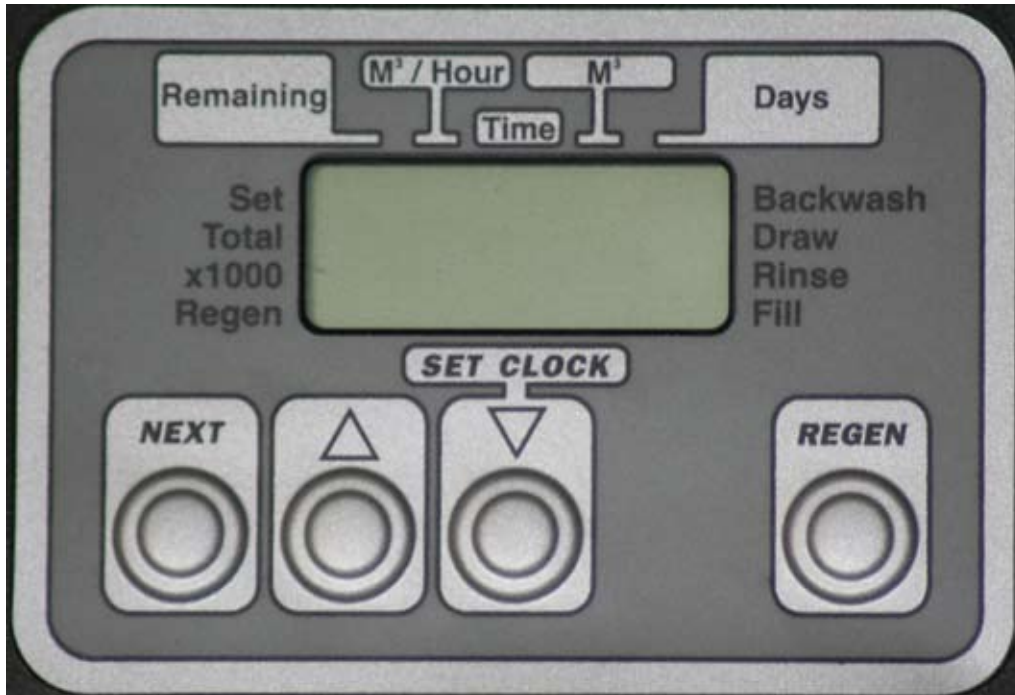
La pressione dell'acqua in entrata deve essere compresa tra 2 e 6 bar. Per pressioni superiori installare un riduttore di pressione.

La temperatura dell'acqua in entrata deve essere min. 2°C e max. 45°C.



## **INTERFACCIA E DISPLAY DEL PROGRAMMATORE VOLUMETRICO**

Nella figura sottoriportata, si vede l'interfaccia display. per le regolazioni e tarature vedere i capitoli TARATURA PROGRAMMATORE VOLUMETRICO (UTILIZZATORE) / (INSTALLATORE)



## **TARATURA PROGRAMMATORE VOLUMETRICO (UTILIZZATORE)**

### **REGOLAZIONE DELL'ORA E DEI MINUTI**

Nel caso l'addolcitore rimanga senza alimentazione elettrica per un periodo superiore alle 8 ore, il display si azzerà.

E' quindi necessario riprogrammare ORE e MINUTI, seguendo le indicazioni seguenti.

Premere per 3 secondi ▼. Lampeggerà l'ora e si potrà modificarla, con i tasti ▲ e ▼. Premere **NEXT** per passare ai minuti e regolare tramite i tasti ▲ e ▼. Premere **NEXT** per uscire.

## **TARATURA PROGRAMMATORE VOLUMETRICO (INSTALLATORE)**

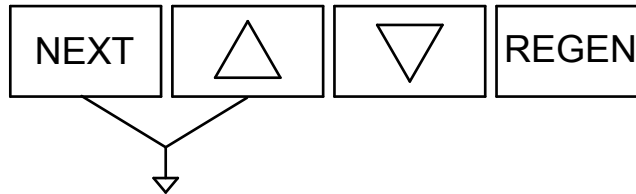
### **ISTRUZIONI RAPIDE PER LA PROGRAMMAZIONE**

Il programmatore ha già una programmazione di base.

#### **CAPACITA' VOLUMETRICA IN LITRI**

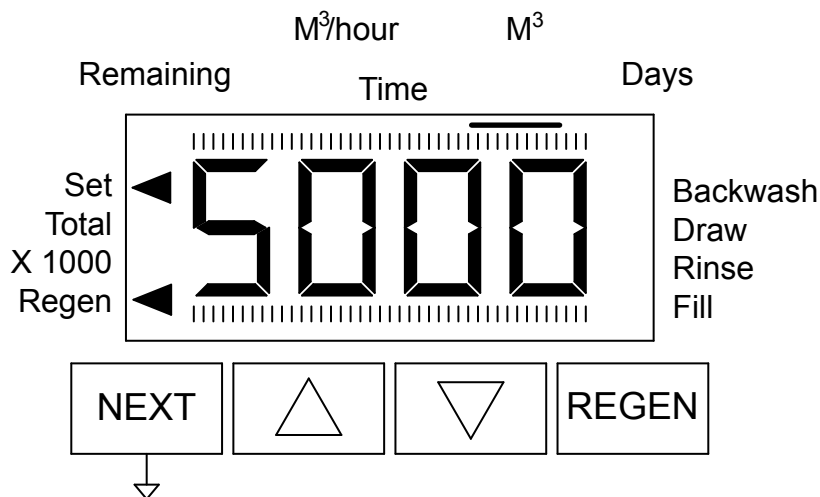
##### **ISTRUZIONI PER LA VISUALIZZAZIONE**

Per visualizzare le impostazioni necessarie all'installatore, premere **NEXT** e il tasto ▲ contemporaneamente per 5 secondi e rilasciare.



#### **CAPACITA' VOLUMETRICA IN LITRI (vedi tabella capacità di pag. 10)**

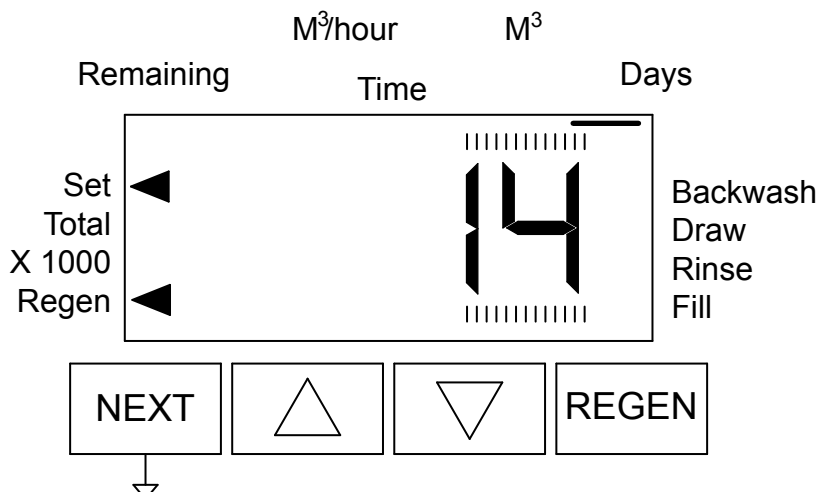
Regolare con i tasti ▲ e ▼ il quantitativo in litri addolciti a disposizione. Premere **NEXT** = AVANTI oppure **REGEN** = INDIETRO



#### **IMPOSTAZIONE DEL GIORNO DI RIGENERAZIONE**

**Obbligo su acqua potabile massimo 4° giorno.**

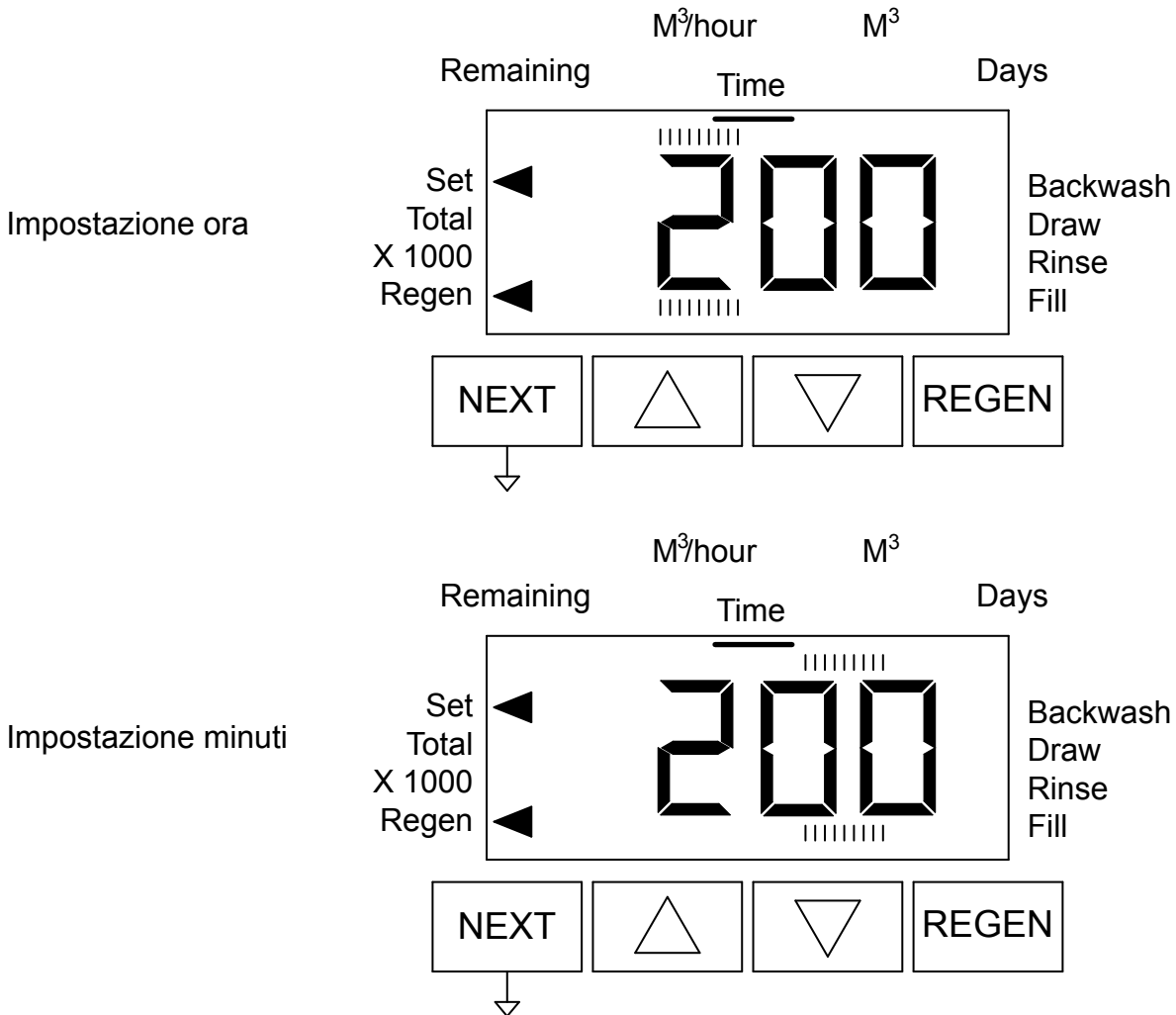
Regolare con i tasti ▲ e ▼ e premere **NEXT** = AVANTI oppure **REGEN** = INDIETRO





### IMPOSTAZIONE DELL'ORA DI RIGENERAZIONE

Prima impostare l'ora con i tasti ▲ e ▼, poi premere **NEXT** e regolare i minuti tramite i tasti ▲ e ▼. Premere **NEXT** per uscire o **REGEN** per tornare al punto precedente.



### REGOLAZIONE DELL'ORA E DEI MINUTI

Quando nel display è visualizzata l'ora, premere per 3 secondi ▼. Lampeggerà l'ora e si potrà modificarla, con i tasti ▲ e ▼. Premere **NEXT** per passare ai minuti e regolare tramite i tasti ▲ e ▼. Premere **NEXT** per uscire.

### NOTA

L'installatore può avviare una rigenerazione manuale o ritardata all'ora preimpostata.

- 1) premendo e rilasciando il tasto REGEN, apparirà sul display la freccia a sinistra che indica che avverrà una rigenerazione all'ora preimpostata. E' possibile annullare la rigenerazione premendo e rilasciando il tasto REGEN togliendo la freccia.
- 2) tenendo premuto il tasto REGEN per 3 secondi, inizierà immediatamente una rigenerazione. Questa richiesta non può essere annullata, se non azzerandola, premendo contemporaneamente NEXT+REGEN
- 3) per passare da una fase all'altra di un ciclo di rigenerazione è sufficiente premere REGEN.

### MESSAGGI DI ERRORE

Se appaiono sul display E1, E2 oppure E3 contattare il costruttore, in quanto la valvola non sta funzionando in modo corretto.

## TABELLA CAPACITA'

DATI CAPACITA' VOLUMETRICA IN LITRI IN BASE ALLA DUREZZA, DA INSERIRE NEL PROGRAMMATORE

MODELLO	DUREZZA						
	20	25	30	35	40	45	50
STILL WATER 8 E VT Bios	2000	1600	1300	1150	1000	890	800
STILL WATER 15 E VT Bios	3450	2750	2300	1970	1720	1530	1380
STILL WATER 22 E VT Bios	6760	5410	4510	3860	3380	3000	2700
STILL WATER 30 E VT Bios	8920	7140	5950	5100	4460	3960	3570

## TABELLA EIETTORE e DLFC

EIETTORE (aspirazione salamoia) e DLFC (diametro gommino scarico)

MODELLO	Eiettore	dlfc
STILL WATER 8 E VT Bios	NERO	1.7
STILL WATER 15 E VT Bios	MARRONE	1.3
STILL WATER 22 E VT Bios	VIOLA	1.7
STILL WATER 30 E VT Bios	BIANCO	2.7

## REGOLAZIONE DUREZZA

Per la durezza dell'acqua si suggerisce un valore compreso tra 15 e 50 °F. Consultare comunque un servizio assistenza per l'impostazione del corretto valore di durezza. Ruotando in senso orario la manopola in figura, si abbassa il valore della durezza. Viceversa ruotando in senso antiorario.



MANOPOLA REGOLAZIONE DUREZZA



ESEMPIO DI REGOLAZIONE

## **PRODUTTORE DI CLORO DI SERIE**

L'addolcitore è equipaggiato con un produttore di cloro. In caso di sostituzione, seguire la sequenza sotto riportata.

Dopo aver tolto il coperchio dalla testa della valvola, aprire la centralina, agendo sulle linguette (vedi fig. 3).

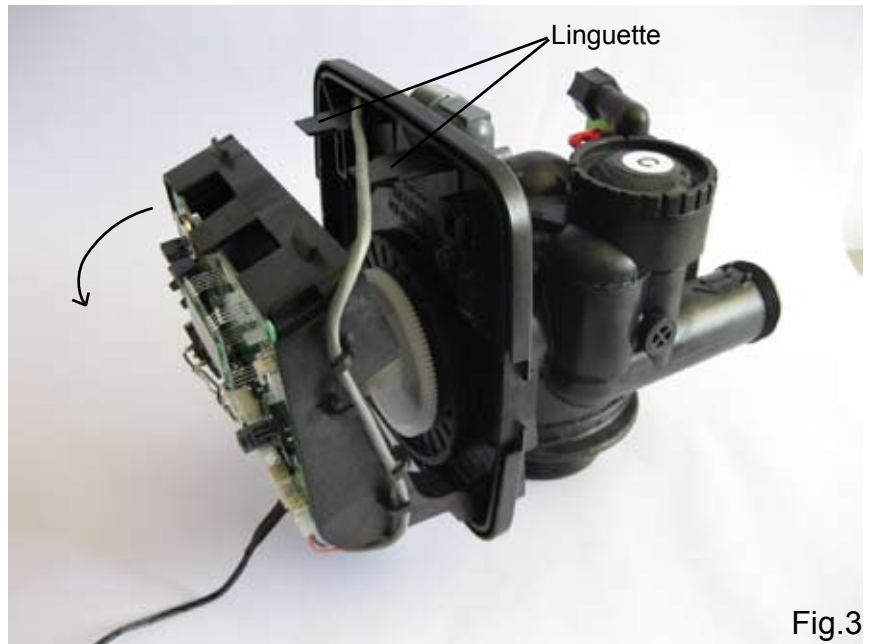


Fig.3

Staccare quindi lo spinotto dell'alimentatore (fig.4 a e b)

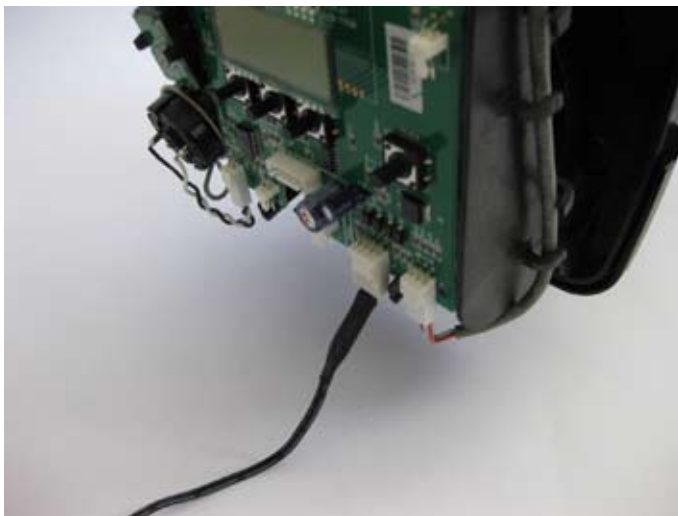


Fig.4a

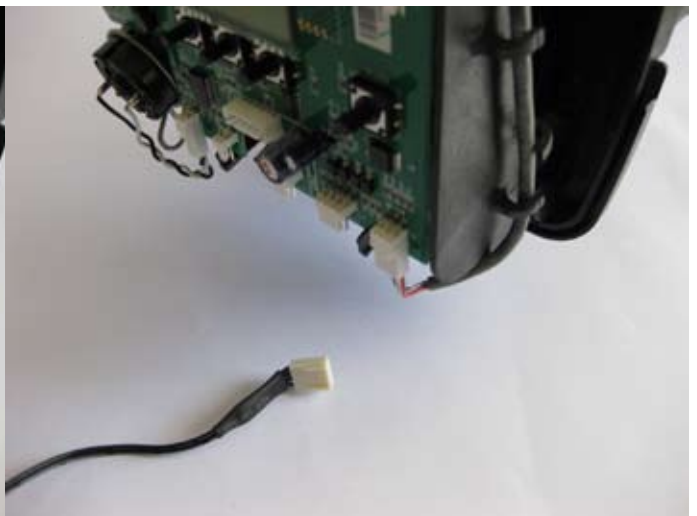


Fig.4b

All'interno del kit produttore di cloro è presente un generatore (G), munito di due connettori (A) e (B). Vedi figura seguente.



Far passare lo spinotto (A) del generatore, attraverso il foro presente sulla piastra della testa della valvola (vedi figura 5).  
Richiudere quindi la testa facendo attenzione a non schiacciare il cavetto del connettore (A).

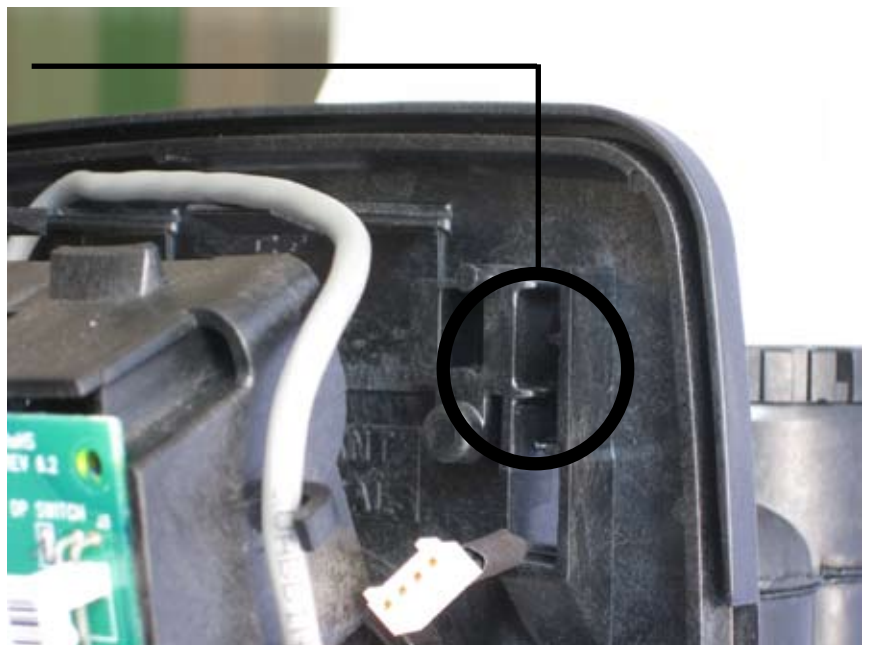


Fig.5

All'interno del kit produttore di cloro è presente una staffa (S, vedi fig.6) da applicare alla testa dell'addolcitore come in figura 7.  
Fissare il generatore (G), mediante la striscia di velcro presente nel kit.



Fig.6

Kit produttore di cloro correttamente montato.



Fig.7

nel kit produttore di cloro sono presenti anche i connettori e le sonde al titanio come in figura 8. Per montare i suddetti componenti, assemblarli con la disposizione evidenziata in figura 8. Quindi svitare la ghiera (G) dalla testa della valvola (fig.9a) e avvitare il gruppo sonde al titanio come in figura 9b.



Fig.8

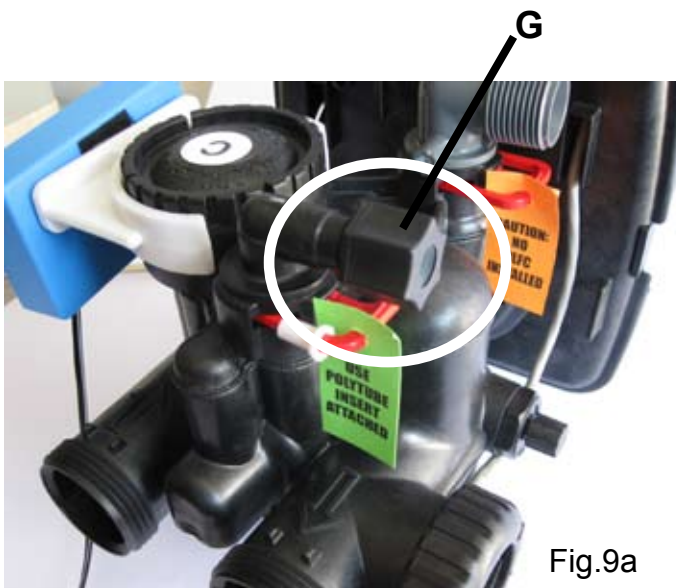


Fig.9a



Fig.9b

Per completare l'installazione del kit produttore di cloro, collegare lo spinotto (B) del generatore come in figura 10



Fig.10

## **ACCESSORI PER UN'INSTALLAZIONE FACILITATA**



By pass



Gomiti di entrata e uscita

## **ESEMPI DI INSTALLAZIONE DEGLI ACCESSORI**



By pass completo di gomiti



By pass completo di gomiti montato sulla valvola



Chiave universale per la manutenzione

## **PULIZIA CONTENITORE SALE**

Per la pulizia del contenitore del sale, svuotare il contenitore completamente dal sale residuo manualmente oppure attendere che si esaurisca automaticamente con le prossime rigenerazioni e procedere come segue:

- 1 Scollegare l'alimentazione elettrica dell'addolcitore (1).
- 2 Posizionarlo idraulicamente in by-pass (fig.2 pos.7 pag.6).
- 3 Togliere il coperchio superiore (2).
- 4 Scollegare il troppo pieno (3).
- 5 Togliere i due perni di fissaggio che tengono collegati la bombola ed il contenitore sale (4).
- 6 Svitare il raccordo che stringe il tubo di aspirazione salamoia (5).
- 7 Inclinare in avanti il contenitore del sale (6) sollevarlo e lavarlo.
- 8 A lavaggio eseguito, riposizionarlo nella sua sede (7) davanti alla bombola per poi fissarlo con i due perni (4).
- 9 Ricollegare il tubo di aspirazione salamoia, stringendo bene il raccordo (5).
- 10 Ricollegare il tubo nell'apposito troppo pieno (3).
- 11 Riaprire l'acqua chiudendo il by-pass (fig.2 pos.7 pag.6).
- 12 Versare il sale nel contenitore pulito.
- 13 Riposizionare il coperchio superiore (2).
- 14 Ricollegare l'alimentazione elettrica all'addolcitore (1).

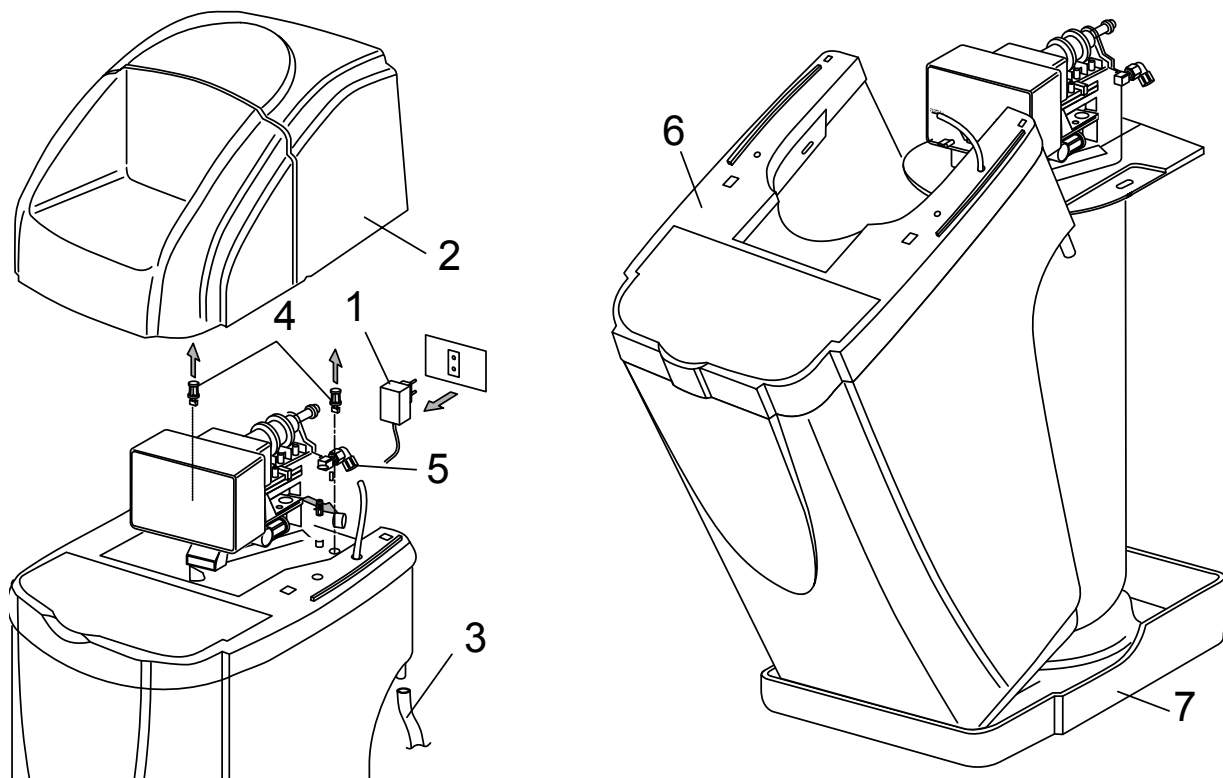


Fig. 11



## MANUTENZIONE ORDINARIA

- Controllare periodicamente il livello del sale.
- Il sale utilizzato deve essere adatto per addolcitori (consigliabile in pastiglie).
- Svuotare e lavare ogni 4-6 mesi il contenitore sale con sola acqua (vedi pag.13).
- Nel caso di una prolungata inattività dell'apparecchio, chiudere il flusso dell'acqua ed aprire la valvola di by-pass manuale. Togliere la corrente elettrica; alla riapertura, avviare una rigenerazione manuale.
- Controllare ed eventualmente rimettere in orario il timer, specialmente dopo eventuali interruzioni dell'alimentazione elettrica di oltre 8 ore, in mancanza della quale il timer si ferma.
- Controllare periodicamente la qualità dell'acqua in uscita (durezza).
- Scollegare l'apparecchio dalla rete di alimentazione elettrica/idraulica prima di effettuare qualsiasi operazione di manutenzione o di riparazione.
- La durata delle resine è di circa 8 - 10 anni con acqua potabile contenente max 0.2 - 0.3 ppm di cloro. Con alte percentuali di cloro o di ferro, il tempo di durata delle resine si riduce.

### Pulizia / sostituzione dell'eiettore



1 - Svitare il tappo dell'eiettore



2 - Sfilare l'eiettore con l'aiuto di una pinza



3 - Sfilato l'eiettore, in caso di sostituzione vedi TABELLA EIETTORE pagina 10. Per la pulizia, procedere come in figura 4.

4 - Per una corretta pulizia dell'eiettore, usare aria compressa per liberare il foro dell'eiettore, oppure usare uno spillo di diametro adeguato e farlo passare nel foro centrale.

Infine riposizionarlo a fondo e richiudere il tappo



## Sostituzione del gommino regolatore (scarico della rigenerazione)



1 - Togliere la fascietta di fissaggio



2 - Togliere il gomito



3 - Sostituire il gommino regolatore



4 - Riposizionare il nuovo gommino

**NOTA:** per la scelta corretta del gommino regolatore, consultare la **TABELLA EIETTORE** a pagina 10.

## IRREGOLARITA' DI FUNZIONAMENTO - CAUSE - RIMEDI

PROBLEMA	POSSIBILI CAUSE	RIMEDI
IL DISPLAY NON SEGNA L'ORA DEL GIORNO	A. Alimentazione elettrica scollegata B. Presa di corrente non funzionante C. Trasformatore difettoso D. Circuito stampato difettoso	A. Collegare B. Riparare la presa C. Sostituire il trasformatore D. Sostituire il programmatore
IL DISPLAY NON SEGNA L'ORA ESATTA	A. Presa di corrente collegata all'interruttore B. Mancanza di alimentazione elettrica per più di otto ore	A. Usare la presa di corrente libera B. Riprogrammare l'orologio
L'ORA SUL DISPLAY CONTINUA AD AVANZARE	A. Programmatore difettoso	A. Sostituire il programmatore
SUL DISPLAY APPAIONO SIMBOLI NON CORRISPONDENTI ALL'ORA	A. Interferenza elettrica B. Circuito stampato difettoso	A. Togliere l'alimentazione elettrica e dopo averla ripristinata riprogrammare l'ora B. Sostituire il programmatore
LA RIGENERAZIONE AVVIENE AD UN'ORA SBAGLIATA	A. Orologio impostato su un altro orario	A. Reimpostare l'orologio
IL PROGRAMMATORE SI FERMA DURANTE IL CICLO DI RIGENERAZIONE	A. Motore bruciato B. Mancanza di alimentazione elettrica C. Ingranaggio rotto D. Blocco dell'albero a camme	A. Sostituire il motore B. Verificare l'alimentazione elettrica C. Sostituire l'ingranaggio D. Rimuovere corpi estranei dalla valvola o dall'albero a camme
LA RIGENERAZIONE NON PARTE AUTOMATICAMENTE, NEMMENO DOPO AVER PREMUTO IL PULSANTE DI RIGENERAZIONE MANUALE	A. Motore bruciato B. Mancanza di alimentazione elettrica C. Ingranaggio rotto	A. Sostituire il motore B. Verificare l'alimentazione elettrica C. Sostituire l'ingranaggio
NON RIGENERA A VOLUME, MA SOLTANTO IL GIORNO PREFISSATO	A. Ventola del contaltri bloccata B. Cavo di lettura volume scollegato dalla scheda	A. Estrarre la ventola e pulire il magnete, oppure togliere l'eventuale ostacolo che la blocca B. Ricollegare il cavo
LA VALVOLA NON ESEGUE UNA RIGENERAZIONE COMPLETA IN QUANTO IL PISTONE NON GIRA CORRETTAMENTE	A. L'acqua ricca di ferro sporca e rallenta il movimento del pistone, fino a bloccarlo	A. Sfilare il pistone e pulirlo con acido. Se non sufficiente, sostituirlo.
ESCE POCA ACQUA DALL'ADDOLCITORE	A. Valvole entrata o uscita parzialmente chiuse B. La resina è rovinata e si indurisce	A. Aprire completamente le valvole B. Sostituire la resina
MANCATA ASPIRAZIONE DELLA SALAMOIA	A. Pressione di alimentazione insufficiente B. Tubazione di scarico ostruita C. Tubazione salamoia non inserita sul raccordo D. Eiettore difettoso o ostruito E. Mancanza di acqua nel contenitore di sale	A. Assicurare almeno 1.8 bar in alimentazione B. Liberare lo scarico C. Inserire il tubo sul raccordo D. Sostituire o pulire l'eiettore E. Verificare il funzionamento della valvola
ACQUA SALATA ALL'UTILIZZO	A. Pressione idrica insufficiente B. Corpi estranei nella valvola C. Scarico intasato o troppo lungo D. Mancanza acqua	A. Aumentare la pressione idrica B. Pulire il perno di distribuzione C. Pulire o migliorare lo scarico D. Verificare l'alimentazione idrica
DOPO LA RIGENERAZIONE, L'ACQUA NON E' ADDOLCITA	A. Mancata aspirazione salamoia B. Manca il sale nel tino oppure si è indurito C. Manca l'acqua nel tino D. By - pass aperto E. La resina si è degradata, per invecchiamento oppure a seguito di una elevata percentuale di cloro F. Miscelatore aperto	A. Ripristinare la salamoia B. Ripristinare il livello del sale oppure romperlo C. Verificare le fasi della rigenerazione D. Controllare e riposizionare il by - pass E. Sostituire la resina F. Chiudere il miscelatore

IL CONTENITORE DEL SALE SI RIEMPIE TROPPO	A. Perdita da un raccordo della linea salamoia B. Tempo troppo lungo impostato sul programmatore nella fase 4	A. Controllare, stringere o sostituire il raccordo B. Sistemare il programmatore, riportando i tempi corretti (consultare il centro assistenza)
MESSAGGI DI ERRORE	E1 E2 E3	Resettare staccando per 5 secondi l'alimentazione elettrica. Se non avviene il ripristino, contattare il centro di assistenza

**Dopo ogni manutenzione ricordarsi sempre di compilare un rapporto dell'intervento eseguito:**

Data: \_\_\_\_\_

Intervento eseguito: \_\_\_\_\_

\_\_\_\_\_

\_\_\_\_\_

\_\_\_\_\_

Prossima manutenzione prevista in data: \_\_\_\_\_

Data: \_\_\_\_\_

Intervento eseguito: \_\_\_\_\_

\_\_\_\_\_

\_\_\_\_\_

\_\_\_\_\_

Prossima manutenzione prevista in data: \_\_\_\_\_

Data: \_\_\_\_\_

Intervento eseguito: \_\_\_\_\_

\_\_\_\_\_

\_\_\_\_\_

\_\_\_\_\_

Prossima manutenzione prevista in data: \_\_\_\_\_



Data: \_\_\_\_\_

Intervento eseguito: \_\_\_\_\_  
\_\_\_\_\_  
\_\_\_\_\_

Prossima manutenzione prevista in data: \_\_\_\_\_

Data: \_\_\_\_\_

Intervento eseguito: \_\_\_\_\_  
\_\_\_\_\_  
\_\_\_\_\_

Prossima manutenzione prevista in data: \_\_\_\_\_

Data: \_\_\_\_\_

Intervento eseguito: \_\_\_\_\_  
\_\_\_\_\_  
\_\_\_\_\_

Prossima manutenzione prevista in data: \_\_\_\_\_



Le illustrazioni e i dati riportati sono indicativi e non impegnano. La Lamborghini Calor si riserva il diritto di apportare senza obbligo di preavviso tutte le modifiche che ritiene più opportune per l'evoluzione del prodotto.

La Lamborghini Calor si riserva a termini di legge la proprietà del presente manuale con divieto di riprodurlo o comunicarlo a terzi senza sua autorizzazione.

LAMBORGHINI CALOR S.p.A  
VIA STATALE, 342  
44047 DOSSO (FERRARA)  
ITALIA

TEL. ITALIA 0532/359811 – EXPORT 0532/359913  
FAX ITALIA 0532/359952 – EXPORT 0532/359947