



POMPE CUCCHI
s.r.l.

POMPA AD INGRANAGGI

Serie F, FM, FT

MANUALE D'USO E MANUTENZIONE

GEAR PUMP

F, FM, FT Series

OPERATING AND MAINTENANCE MANUAL

POMPE CUCCHI s.r.l.
20090 Opera (MI) - ITALY
Via dei Pioppi, 39

Tel. (+39) 02 57606287 (R.A.)
Fax (+39) 02 57602257
e-mail: cucchi@pompecucchi.it



PAGINA BIANCA/BLANK PAGE



INDICE

1. GENERALITA'	7
1.1 CONDIZIONI DI FORNITURA.....	7
1.2 FABBRICANTE.....	7
1.3 CONTENUTO DEL LIBRO D'USO.....	7
1.4 DESIGNAZIONE, TIPO.....	8
1.5 EMISSIONI SONORE.....	8
1.6 CAMPI E LIMITI DI APPLICAZIONE. USI CONSENTITI E NON.....	8
2. TRASPORTO, MOVIMENTAZIONE, IMBALLO, IMMAGAZZINAMENTO	9
3. DESCRIZIONE DELLA POMPA E DEL GRUPPO DI POMPAGGIO	9
3.1 DESCRIZIONE GENERALE DELLA MACCHINA.....	9
3.2 AVVERTENZE.....	9
3.3 DISPOSITIVO DI PROTEZIONE.....	10
3.4 DESCRIZIONI ADDIZIONALI RELATIVE AGLI ACCESSORI	10
3.4.1 Organi di tenuta	10
3.4.2 Valvola di sicurezza	10
4. INSTALLAZIONE, MONTAGGIO	11
4.1 ATTREZZI SPECIALI PER IL MONTAGGIO.....	11
4.2 DATI RELATIVI AL SITO DI INSTALLAZIONE.....	11
4.2.1 Requisiti spaziali per il funzionamento e l'installazione.....	11
4.2.2 Ispezione prima dell'inizio dell'operazione.....	11
4.2.3 Dettagli delle fondazioni	11
4.2.4 Requisiti di allineamento	11
4.2.5 Altezza di aspirazione	11
4.3 INSTALLAZIONE INIZIALE.....	13
4.3.1 Gruppo di pompaggio completo	13
4.3.2 Pompa ad asse nudo	13
4.4 MONTAGGIO DELL'AZIONAMENTO E DEGLI ACCESSORI.....	14
4.4.1 Motore	14
4.4.2 Installazione dei dispositivi di sicurezza e di controllo.....	14
4.5 CONNESSIONI ELETTRICHE, CAVI DI COLLEGAMENTO	14
4.6 TUBAZIONI.....	14
4.6.1 Generalità	14
4.6.2 Forze e momenti agenti sulle flange di aspirazione e di mandata.....	14
4.6.3 Coppie di serraggio per le viti.....	15
5. MESSA IN SERVIZIO, FUNZIONAMENTO, ARRESTO	15
5.1 DOCUMENTAZIONE.....	15
5.2 PREPARAZIONE DELLA POMPA PER IL FUNZIONAMENTO.....	15
5.2.1 Riempimento / scarico.....	15



5.2.2	Connessioni elettriche.....	15
5.2.3	Verifica del senso di rotazione.....	15
5.3	DISPOSITIVI DI SICUREZZA	15
5.3.1	Meccanici (protezioni per organi rotanti).....	15
5.3.2	Isolamento acustico	16
5.3.3	Protezione contro gli spruzzi	16
5.3.4	Regolamentazione relativa alla parte elettrica	16
5.4	MESSA IN SERVIZIO	16
5.4.1	Messa in servizio iniziale.....	16
5.4.2	Avvio in seguito ad interruzioni del funzionamento	16
5.4.3	Requisiti dell'impianto relativi alla pompa	17
5.4.4	Frequenza di avviamento/arresto	17
5.4.5	Funzionamento ed avviamento a valvola chiusa.....	17
5.5	ARRESTO	17
5.5.1	Messa fuori servizio	17
5.5.2	Svuotamento.....	17
6.	MANUTENZIONE ED ISPEZIONE	17
6.1	PRECAUZIONI D'USO.....	17
6.2	MATERIALI SOGGETTI AD USURA.....	18
6.3	SORVEGLIANZA DURANTE IL FUNZIONAMENTO.....	18
6.4	MANUTENZIONE PREVENTIVA	18
6.5	SMONTAGGIO E RIMONTAGGIO DELLA POMPA.....	18
6.5.1	Attrezzatura.....	18
6.5.2	Procedura di smontaggio/rimontaggio	18
7.	GUASTI: CAUSE E RIMEDI.....	22
8.	CONDIZIONI DI GARANZIA	24
9.	ALLEGATI/ANNEXES	43



CONTENTS

1. GENERAL INFORMATION	25
1.1 SUPPLY CONDITIONS	25
1.2 MANUFACTURER	25
1.3 USER MANUAL CONTENT	25
1.4 NAME, TYPE	26
1.5 NOISE EMISSIONS	26
1.6 APPLICATION FIELDS AND LIMITS. ALLOWED AND NOT ALLOWED USES	26
2. TRANSPORT, HANDLING, PACKAGING, STORAGE	27
3. DESCRIPTION OF THE PUMP AND THE PUMP UNIT	27
3.1 GENERAL DESCRIPTION OF THE MACHINE	27
3.2 WARNINGS	27
3.3 PROTECTION DEVICE	28
3.4 ADDITIONAL DESCRIPTION OF ACCESSORIES	28
3.4.1 Seal parts	28
3.4.2 Safety valve	28
4. INSTALLATION, ASSEMBLY	29
4.1 SPECIAL ASSEMBLY TOOLS	29
4.2 INSTALLATION SITE INFORMATION	29
4.2.1 Space requirements for operation and installation	29
4.2.2 Inspection before starting installation	29
4.2.3 Foundation details	29
4.2.4 Alignment requirements	29
4.2.5 Suction lift	29
4.3 INITIAL INSTALLATION	31
4.3.1 Complete Pump Unit	31
4.3.2 Free shaft pump	31
4.4 DRIVE UNIT AND ACCESSORY ASSEMBLY	32
4.4.1 Motor	32
4.4.2 Installation of safety and control devices	32
4.5 ELECTRICAL CONNECTIONS, CONNECTION CABLES	32
4.6 PIPING	32
4.6.1 General	32
4.6.2 Forces and moments which operate on suction and delivery flanges	32
4.6.3 Fastening screw torques	33
5. COMMISSIONING, OPERATION, SHUTDOWN	33
5.1 DOCUMENTATION	33
5.2 PUMP PREPARATION FOR STARTUP	33
5.2.1 Filling / discharge	33



5.2.2	Electrical connections	33
5.2.3	Verifying the direction of rotation	33
5.3	SAFETY DEVICES	33
5.3.1	Mechanical safety devices (guards for rotating parts)	33
5.3.2	Acoustic insulation	34
5.3.3	Splash-proof cover	34
5.3.4	Regulation on the electric components	34
5.4	COMMISSIONING	34
5.4.1	Initial commissioning	34
5.4.2	Startup after shutdowns	34
5.4.3	Pump system requirements	35
5.4.4	Startup/shutdown frequency	35
5.4.5	Operation and startup with closed valve	35
5.5	SHUTDOWN	35
5.5.1	Decommissioning	35
5.5.2	Emptying	35
6.	MAINTENANCE AND INSPECTION	35
6.1	USE PRECAUTIONS	35
6.2	WEARABLE MATERIALS	36
6.3	SURVEILLANCE DURING OPERATION	36
6.4	PREVENTIVE MAINTENANCE	36
6.5	PUMP DISASSEMBLY AND REASSEMBLY	36
6.5.1	Tools	36
6.5.2	Disassembly/reassembly procedure	36
7.	FAULTS: CAUSES AND SOLUTIONS	40
8.	WARRANTY CONDITIONS	42
9.	ALLEGATI/ANNEXES	43



1. GENERALITA'

1.1 CONDIZIONI DI FORNITURA

A seconda degli accordi col Cliente, la pompa può essere fornita sia ad asse nudo sia come gruppo di pompaggio. Per gruppo di pompaggio si intende la pompa accoppiata con il motore, comprendente eventuali riduttori e/o variatori di velocità. L'accoppiamento può essere diretto (serie FM e FT) oppure tramite lanterna (serie F).




1.2 FABBRICANTE

Il Fabbricante della pompa è la POMPE CUCCHI S.R.L., cui ci si può rivolgere per assistenza, al seguente indirizzo:

Via dei Pioppi 39 - 20090 OPERA (MI) ITALY
Tel. +39.02.57.60.62.87 (R.A.)
Fax +39.02.57.60.22.57
E-mail : sales@pompecucchi.it

1.3 CONTENUTO DEL LIBRO D'USO

Il seguente libro d'uso contiene tutte le informazioni necessarie per garantire un uso ragionevolmente sicuro e corretto della macchina. Esso è stato redatto - per quanto applicabile - secondo il punto 5.5 della norma EN 292 parte 2-1992 - Sicurezza del macchinario, secondo il punto 7 della norma UNI EN 809-2000 Pompe e Gruppi di pompaggio per liquidi - Requisiti generali di sicurezza - e secondo il punto 1.7.4 della direttiva 98/37/CE 1998 (ex 89/392 CE). Nel libro si fa costantemente riferimento alle istruzioni relative alla sicurezza. Per visualizzare costantemente tale aspetto, le istruzioni sono accompagnate dai seguenti pittogrammi:

	Indica le istruzioni relative alla sicurezza fornite nel manuale, la cui mancata osservanza provocherebbe una compromissione della sicurezza stessa.
	E' presente quando è in gioco la sicurezza elettrica.
	Indica le istruzioni relative alla sicurezza che devono essere considerate per motivi di funzionamento in sicurezza della pompa o del gruppo di pompaggio o per la protezione della pompa o del gruppo di pompaggio stessi.

1.4 DESIGNAZIONE, TIPO

L'esecuzione standard della pompa è quella con corpo in ghisa, ingranaggi ed alberi in acciaio temprato, con supporti autolubrificanti in bronzo sinterizzato e P.T.F.E. e tenuta meccanica in ceramica/grafite/viton. La serie completa copre diverse esecuzioni (corpo ed ingranaggi in bronzo o in acciaio inox AISI 316, con alberi in AISI 316), e differenti portate. Inoltre sono previste anche esecuzioni con camere di preriscaldamento e tenute meccaniche speciali. L'identificazione della pompa è realizzata mediante un codice alfanumerico, di cui si riporta un esempio :

- 00FG015/WECDB00 : pompa tipo F, esecuzione in ghisa, portata nominale 15 l/min. a 1500 rpm (cilindrata 14,6 cm³/giro), ingranaggi ed alberi in acciaio temprato, tenuta meccanica standard, provvista di valvola di sicurezza in ottone, con lanterna per accoppiamento ad un motore Gr. 80.

1.5 EMISSIONI SONORE

- Normativa di riferimento: CEN/TC 197/SC3 N 21 E -fig.8- ISO 3744 su 6 posizioni

- Valori rilevati:

1 - Livello di pressione acustica continuo equivalente ponderato

Leq = 80 dB(A);

2 - Valore massimo della pressione acustica istantanea ponderata

C (livello di picco) Lpc < 82 dB(C).

- Condizioni di prova: Durante la misura della rumorosità il liquido pompato (riferito ad olio con viscosità 30 cP) deve entrare in un impianto prova tale per cui la sua velocità sia sicuramente inferiore a 0,8 m/s nelle tubazioni. Bisogna comunque che assuma regime laminare (quindi la velocità e la viscosità devono essere in relazione) e che siano rispettate le condizioni esposte in questo manuale.

1.6 CAMPI E LIMITI DI APPLICAZIONE. USI CONSENTITI E NON

Ogni macchina va esercitata secondo il tipo di servizio, le condizioni di funzionamento e le caratteristiche del liquido previste nelle specifiche contrattuali. Ogni variazione che comporti uso improprio della pompa è proibita e l'Utilizzatore se ne assume piena responsabilità (ad es. impiego, invece del liquido definito in ordine, di un liquido che risulti corrosivo per i materiali della pompa ecc.). Per variazioni nell'uso che appaiono entro i limiti di applicazioni (ad es. variazioni contenute nella viscosità del liquido) è bene contattare preventivamente la Ditta.

L'impiego di ingranaggi in plastica "KK" o similare per consentire alla pompa di operare anche con fluidi poco lubrificanti, richiede tuttavia maggiore attenzione nell'evitare carichi di pressione eccessivi o repentini.

Resta tassativamente vietato l'uso in ambienti pericolosi (atmosfera esplosiva ecc...), l'utilizzo di sostanze pericolose (ad es. fluidi con gas pericolosi) ed in condizioni critiche (ad es. temperature anormali, ecc...) non previsti all'atto della fornitura della pompa.

Per le pompe ed i gruppi destinati all'utilizzo in ambienti potenzialmente esplosivi, leggere attentamente le "Istruzioni supplementari per l'esercizio e la manutenzione di pompe e gruppi destinati all'uso in atmosfere potenzialmente esplosive (Direttiva 94/9/CE)".



La Pompe Cucchi s.r.l. declina ogni responsabilità riguardo alle conseguenze derivanti da un utilizzo della pompa non conforme a quanto indicato nel presente manuale o all'atto dell'ordine.

2. TRASPORTO, MOVIMENTAZIONE, IMBALLO, IMMAGAZZINAMENTO

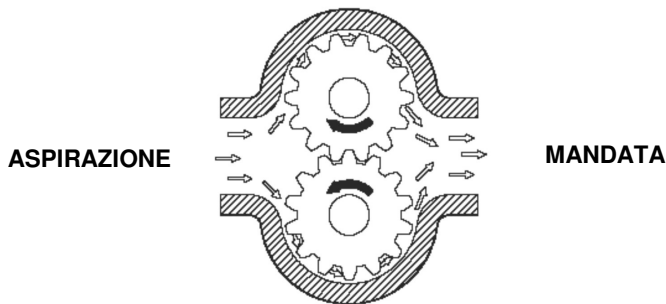
La Pompe Cucchi vende “franco fabbrica”. Conseguentemente il trasporto dall'officina di produzione al luogo di destinazione è a cura e sotto la responsabilità del Cliente. Per ogni trasporto è assicurato un imballo adeguato standard oppure secondo le specifiche del Cliente che, in ogni caso, è tenuto a dare informazioni sul tipo di spedizione che dovrà essere effettuata (terrestre, aerea, “overseas”).

In caso di sosta prolungata in ambiente critico (per elevata umidità e/o salinità ecc.) la fornitura dovrà essere ricoverata in ambiente protetto.

3. DESCRIZIONE DELLA POMPA E DEL GRUPPO DI POMPAGGIO

3.1 DESCRIZIONE GENERALE DELLA MACCHINA

Essenzialmente la pompa è costituita da due pignoni che ingranano tra loro all'interno di un corpo centrale, ricavato per fusione, creando un flusso di liquido fra le bocche di aspirazione e di mandata.



Il contenimento del fluido all'interno della pompa è garantito da un opportuno organo di tenuta definito in ordine.

Le pompe serie FM e FT, monoblocco, sono calettate direttamente sull'albero del motore elettrico, a norma CE; le pompe serie F sono collegate al motore (forma B34) tramite un giunto elastico ed una lanterna che funge anche da coprigiunto di sicurezza.

Il gruppo di pompaggio serie F può essere dotato di un riduttore meccanico o di un variatore idraulico per la regolazione della velocità di rotazione, a norma CE.

3.2 AVVERTENZE

Le pompe in esecuzione standard, a titolo indicativo, richiedono un NPSH di circa 0.4 bar. Calcolare sempre l'altezza di aspirazione massima disponibile, in relazione alle caratteristiche del liquido, del circuito di aspirazione e delle condizioni di esercizio. Affinché gli ingranaggi non funzionino a secco è bene prima di avviare la pompa per la prima volta o dopo prolungati periodi di sosta, riempire di olio o di liquido da pompare i vani degli ingranaggi attraverso una delle bocche, imprimendo una rotazione all'albero conduttore agendo manualmente con un cacciavite sulla ventola di raffreddamento del motore. Così facendo si può facilmente verificare che gli organi in rotazione non presentino impuntamenti





o attriti troppo elevati. Per salvaguardare il motore, sistemare nel quadro elettrico un salvamotore tarato a circa il 110% rispetto alla corrente nominale indicata nella targhetta. Nelle nostre pompe il senso di rotazione è indicato in posizione ben evidente con una freccia rivolta nel senso appropriato.

La temperatura di esercizio delle pompe in esecuzione normale può arrivare sino attorno agli 80°C. Nelle esecuzioni speciali si possono raggiungere temperature fino a 180°C ed oltre. Per prevenire i pericoli al personale derivanti dalle temperature che si sviluppano durante l'esercizio per effetto di un contatto accidentale (ustione), l'Utente dovrà provvedere a ridurre le temperature di superficie esterna delle pompe mediante coibentazioni, rivestimenti, schermi, barriere ecc. Come temperatura limite di riferimento della superficie di contatto è consigliabile assumere 55°C. Al di sotto di questo valore, per superfici lisce calde di metallo nudo, la soglia di ustione è assente. Per approfondire il problema in relazione ai vari casi particolari, l'Utente potrà utilmente consultare la norma UNI EN 563 Ed.94, dove sono riportate le soglie di ustione in funzione dei parametri "temperatura della superficie – tempo di contatto" per vari tipi di superficie.



Il liquido pompato non deve presentare sospensioni abrasive o solide, perché usurerebbero la pompa in brevi periodi. A tal riguardo è sempre bene installare sul tubo di aspirazione della pompa un filtro di dimensioni adeguate che non permetta il passaggio di tali impurità. Quando si installano più pompe in uno stesso impianto è necessario che le aspirazioni siano separate perché potrebbero interferire tra loro.

3.3 DISPOSITIVO DI PROTEZIONE



La lanterna installata dal Fabbricante è costituita da una pressofusione in alluminio, fissata al motore mediante viti, sagomata in modo da impedire il contatto delle dita con le parti in movimento. Essa potrà essere asportata solo mediante l'uso di un attrezzo.

3.4 DESCRIZIONI ADDIZIONALI RELATIVE AGLI ACCESSORI

3.4.1 Organi di tenuta

La pompa viene normalmente fornita corredata di tenuta meccanica. Se il tipo di tenuta è prescritto dal Cliente, la Pompe Cucchi s.r.l. installa la tenuta richiesta dopo aver verificato la compatibilità delle dimensioni della tenuta con quelle della pompa. Se il Cliente richiede solo la marca della tenuta, l'Azienda fa selezionare il tipo di tenuta alla Casa costruttrice, fornendo le informazioni di cui è in possesso riguardo le caratteristiche del liquido pompato.

3.4.2 Valvola di sicurezza

La pompa può essere fornita con valvola di sicurezza, con taratura regolabile, installata sul coperchio posteriore.

Al raggiungimento della pressione di taratura, vincendo la reazione della molla di contrasto, la valvola inizia ad aprirsi mettendo in comunicazione il lato mandata con il lato aspirazione della pompa.



La funzione della valvola è unicamente di proteggere la pompa dalle conseguenze di accidentali picchi di pressione; la sua apertura prolungata può comportare il danneggiamento della pompa.



4. INSTALLAZIONE, MONTAGGIO

4.1 ATTREZZI SPECIALI PER IL MONTAGGIO

La pompa non richiede attrezzi speciali per il montaggio, ad eccezione degli estrattori della tenuta (vedi Manutenzione).

4.2 DATI RELATIVI AL SITO DI INSTALLAZIONE

4.2.1 Requisiti spaziali per il funzionamento e l'installazione

Lo spazio previsto dal cliente per l'installazione deve essere sufficiente per l'allocazione del gruppo e per le operazioni di manutenzione, accessibilità compresa.

4.2.2 Ispezione prima dell'inizio dell'operazione

Prima dell'installazione, il Cliente deve accertare che nel sito prescelto le condizioni ambientali siano conformi a quanto contrattualmente definito.

In particolare, se non esplicitamente richiesto ed accettato in ordine, nel sito di destinazione non devono sussistere condizioni ambientali, quali:

- temperatura anormale;
- umidità elevata;
- atmosfera corrosiva;
- zone a rischio di esplosione e/o incendio;
- polvere, tempeste di sabbia;
- terremoti ed altre condizioni esterne di tipo similare;
- elevato livello di vibrazioni;
- altitudine elevata;
- zone a rischio di inondazioni.



4.2.3 Dettagli delle fondazioni



Quando il gruppo è installato esso deve essere reso stabile mediante l'uso di bulloni di fissaggio oppure mediante l'impiego di altri metodi di ancoraggio.

I bulloni per il fissaggio a terra o gli altri metodi di ancoraggio devono essere sufficientemente resistenti da impedire il movimento fisico accidentale del gruppo.

4.2.4 Requisiti di allineamento



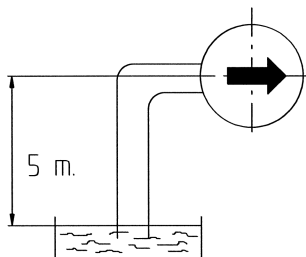
L'allineamento non deve creare tensioni radiali ed assiali del complesso, quindi il disassamento residuo deve sempre essere inferiore ai limiti di tolleranza previsti per il giunto stesso.

4.2.5 Altezza di aspirazione



L'altezza di aspirazione, ossia la distanza verticale fra la mezzeria della bocca di aspirazione della pompa ed il pelo libero del serbatoio cui è collegata, non deve essere superiore a 5 m. per consentire l'adescamento della pompa ed evitare fenomeni di cavitazione.

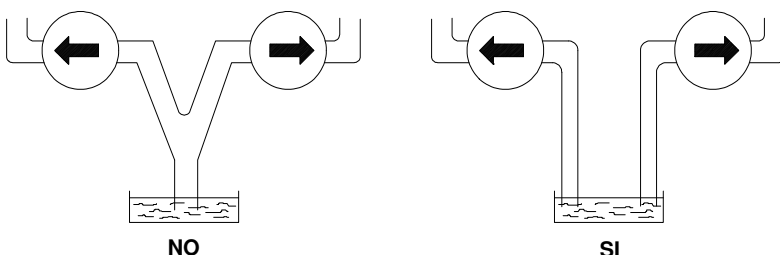
In caso contrario, interpellare il nostro Ufficio Tecnico.



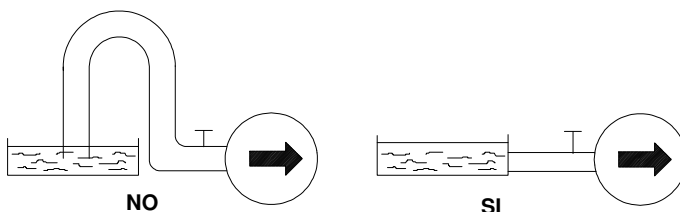
Ogni pompa deve avere una propria tubazione di aspirazione; il montaggio di due o più pompe aventi un tratto di tubazione in aspirazione in comune provoca interferenze idrauliche durante il funzionamento.



La lunghezza della tubazione di aspirazione deve essere ridotta il più possibile per minimizzare le perdite di carico in tale tratto; perdite di carico più elevate nella tubazione di mandata non influiscono sul corretto funzionamento della pompa (ovviamente rimanendo nei limiti di prevalenza indicati in targa).



Occorre inoltre evitare sifoni nella tubazione di aspirazione, in quanto le sacche d'aria che vi si creano sono causa di vibrazioni e sollecitazioni incompatibili con il corretto funzionamento della pompa e possono impedire l'adescamento della stessa all'avviamento.



Nel caso di installazione sotto battente, la pompa non garantisce l'intercettazione del flusso alla stregua di un rubinetto o di una valvola apposita.



4.3 INSTALLAZIONE INIZIALE

A seconda delle condizioni di fornitura si distinguono due casi:

4.3.1 Gruppo di pompaggio completo



In questo caso il Cliente deve provvedere al fissaggio rigido del gruppo in modo da garantire il corretto allineamento degli assi in tutte le condizioni di funzionamento.

Si consiglia l'impiego di antivibranti sotto i piedi del motore e di tronchetti antivibranti sulle tubazioni in prossimità delle bocche della pompa.

Messo così il gruppo in posizione, si deve:

- collegare le tubazioni di aspirazione e di mandata alle rispettive bocche della pompa;
- collegare il motore all'alimentazione elettrica, facendo bene attenzione che la tensione e la frequenza del motore siano compatibili con quelle dell'impianto;
- aprire i rubinetti sulle tubazioni di mandata e di aspirazione, se previsti;
- avviare per un istante il motore, per verificare che la pompa ruoti nel senso stabilito dalla freccia impressa sulla pompa stessa.

4.3.2 Pompa ad asse nudo

In questo caso, prima di dar corso alle fasi riportate al paragrafo 4.3.1, si deve scegliere il motore ed allinearlo alla pompa.



Il motore sarà selezionato dal cliente in base al servizio previsto (servizio continuo, discontinuo, avviamenti ripetuti, installazione al chiuso o all'aperto, atmosfera esplosiva, condizioni ambientali critiche, altitudine, ecc.) con potenza adeguata a quella richiesta dalla pompa.

Gli alberi pompa e motore sono calettati mediante giunto elastico; la lanterna in alluminio, con centraggi sia sulla pompa sia sul motore, garantisce il corretto allineamento.



4.4 MONTAGGIO DELL'AZIONAMENTO E DEGLI ACCESSORI

4.4.1 Motore

L'Azienda monta motori elettrici a norma CE, di potenza adeguata a quella della pompa, selezionati in base alle previste condizioni di servizio ed alle caratteristiche dell'ambiente. In particolare se il gruppo è previsto per servizio in atmosfera esplosiva il motore è scelto in esecuzione antideflagrante (**si ricorda che per l'utilizzo in ambito CE, anche la pompa e gli accessori devono essere in esecuzione conforme alla direttiva 94/9/CE**).



4.4.2 Installazione dei dispositivi di sicurezza e di controllo

Se richiesto in ordine, l'Azienda fornisce la valvola di sicurezza, la cui taratura va effettuata in modo da salvaguardare la pompa. Una volta effettuata la corretta regolazione, la valvola non deve essere in alcun modo manomessa, dato che le pompe volumetriche possono raggiungere rapidamente, a mandata chiusa, valori elevatissimi di pressione, con conseguente gravissimo pericolo.



Eventuali regolazioni di pressione devono obbligatoriamente essere eseguite a pompa ferma e depressurizzata.



L'Utente dovrà provvedere all'installazione di un manometro in mandata della pompa; è raccomandabile prevedere la possibilità di installare un vacuometro in prossimità della bocca di aspirazione della pompa.



Qualora sull'impianto sia presente anche una valvola di regolazione, assicurarsi che la pressione di taratura differisca sensibilmente da quella di sicurezza, per evitare di innescare pericolosi fenomeni di risonanza (rottura delle tubazioni e/o delle valvole).

4.5 CONNESSIONI ELETTRICHE, CAVI DI COLLEGAMENTO

La macchina deve essere collegata al sistema di protezione esterna di messa a terra mediante l'apposito morsetto, che va identificato con la lettera PE. I cavi di collegamento devono essere di adeguata sezione ed isolamento. Prima della connessione alla alimentazione elettrica verificare sempre la compatibilità della tensione e della frequenza di linea con quella del motore.



4.6 TUBAZIONI

4.6.1 Generalità

Le tubazioni dovranno essere di diametro adeguato per consentire un flusso regolare con basse perdite di carico. Si consiglia quindi di impiegare, almeno in aspirazione, tubazioni con diametro interno uguale o superiore a quello della bocca di aspirazione della pompa, specialmente quando l'entità della viscosità diventa ragguardevole. Al fine di minimizzare le perdite di carico nel circuito, si raccomanda, per quanto possibile, di evitare brusche variazioni di sezione e di direzione (curve) lungo il percorso delle tubazioni, particolarmente nel tratto in aspirazione.



4.6.2 Forze e momenti agenti sulle flange di aspirazione e di mandata.

Come regola generale sarebbe opportuno interporre tronchetti elastici fra la pompa e le tubazioni dell'impianto; si raccomanda comunque di curare che le flange delle tubazioni di collegamento si presentino sempre, in posizione libera, con i piani paralleli a quelli delle flange delle bocche di aspirazione e di mandata onde evitare che dopo il serraggio si ingenerino momenti e forze di valore eccessivo.



L'Utente dovrà comunque accertarsi che i carichi indotti sulle flange della pompa, nelle condizioni di funzionamento più gravose, non eccedano i valori indicati dalle norme UNI EN ISO 14847.



4.6.3 Coppie di serraggio per le viti

La coppia di serraggio per le viti delle nostre pompe deve essere:



- per viti da M6 11-12 Nm
- per viti da M8 20-22 Nm
- per viti da M10 38-40 Nm

Per ogni ulteriore informazione, interpellare il nostro Ufficio Tecnico.

5. MESSA IN SERVIZIO, FUNZIONAMENTO, ARRESTO

5.1 DOCUMENTAZIONE

Libro d'uso e manutenzione

5.2 PREPARAZIONE DELLA POMPA PER IL FUNZIONAMENTO

5.2.1 Riempimento / scarico

Affinché gli ingranaggi non funzionino a secco, è bene prima di avviare la pompa per la prima volta o dopo prolungati periodi di sosta riempire di olio o di liquido da pompare i vani degli ingranaggi attraverso una delle bocche, imprimendo una rotazione all'albero conduttore agendo manualmente con un cacciavite sulla ventola di raffreddamento del motore. Così facendo si può facilmente verificare che gli organi in rotazione non presentino impuntamenti o attriti troppo elevati.



Lo scarico della pompa, se si tratta di liquido tossico, nocivo, o comunque pericoloso, dovrà avvenire con tutte le cautele del caso. In particolare il corpo pompa dovrà essere svuotato con opportune manovre di esercizio.

5.2.2 Connessioni elettriche

I conduttori devono essere scelti in modo che siano adatti alle condizioni di funzionamento (per es. tensione, corrente, protezione contro le scosse elettriche, raggruppamento di cavi) ed alle influenze esterne (per es. temperatura ambiente, presenza di acqua o sostanze corrosive, sollecitazioni meccaniche, rischi di incendio). Si ricorda inoltre che il dimensionamento dei conduttori deve essere tale da assicurare che la caduta di tensione dal punto d'ingresso dell'alimentazione al punto di applicazione del carico non superi il 4%.



5.2.3 Verifica del senso di rotazione

Aprire le valvole di aspirazione e di mandata. Il controllo del senso di rotazione si effettua avviando il motore per un istante, solo per controllare che la pompa ruoti nel verso indicato dalle frecce.



5.3 DISPOSITIVI DI SICUREZZA

5.3.1 Meccanici (protezioni per organi rotanti)

La zona pericolosa, definita dai tratti sporgenti degli alberi lato pompa e lato motore e dal giunto di accoppiamento, deve essere protetta contro il contatto accidentale mediante una lanterna, fissata rigidamente al motore ed alla pompa.



5.3.2 Isolamento acustico



I valori di emissione acustica sono riportati nel presente manuale. L'Utente dovrà sempre verificare se i regolamenti del proprio Paese prevedono, in relazione alla frequenza di esposizione e/o ai valori di emissione, l'uso di **dispositivi di protezione individuale**. In caso positivo egli dovrà uniformarsi a quanto richiesto da detti regolamenti a protezione dell'operatore.

5.3.3 Protezione contro gli spruzzi



Nel caso la pompa tratti un liquido comunque pericoloso, l'operatore dovrà essere comunque protetto contro il rischio di eventuali proiezioni di liquido con l'uso di opportuni **dispositivi di protezione individuale**.

5.3.4 Regolamentazione relativa alla parte elettrica



Si ricorda che in conformità alla norma EN 60204-1 Ed.1998-04, come dispositivo di sezionamento dell'alimentazione, una combinazione presa/spina è consentita per una macchina per corrente nominale **non superiore a 16 A** ed una potenza totale **non superiore a 3 kW**.

5.4 MESSA IN SERVIZIO

5.4.1 Messa in servizio iniziale



- Assicurarsi che il gruppo sia correttamente collegato alla rete di terra.
- Qualora la pompa sia munita di camera di preriscaldamento, occorre attivare quest'ultima fino a raggiungere la temperatura di regime e cominciare gradualmente il pompaggio del liquido fino a raggiungere le condizioni di esercizio in situazione di equilibrio termico.
- Verificare che le tubazioni di aspirazione siano ben unite tra di loro onde evitare infiltrazioni d'aria che impedirebbero l'adescamento della pompa.
- Verificare che non si creino, in aspirazione, sifoni tali per cui la pompa non riesca a togliere completamente l'aria. In questo caso si può avere una diminuzione di portata ed un aumento della rumorosità pur avendo la pompa aspirato il liquido, con conseguente usura precoce delle boccole di sopportazione e degli organi in movimento.



- Verificare il corretto funzionamento della valvola di sicurezza; per fare ciò occorre aumentare lentamente la pressione, agendo sul rubinetto posto sulla tubazione di mandata, fino a raggiungere il valore di taratura previsto. A questo punto, ad una ulteriore rotazione del rubinetto, la pressione di mandata deve rimanere inferiore al valore di taratura. In caso contrario, **dopo avere arrestato la macchina e depressurizzato la pompa**, occorre smontare il cappello della valvola ⑯, sfilare la guarnizione sottostante ⑱, allentare il dado ⑲ e ruotare in senso antiorario la vite di registro ⑰ del precarico della molla ⑳ (in senso orario per aumentare il precarico). Riserrare il controdado ⑲, interporre la guarnizione ⑱ e riavvitare il cappello di protezione ⑯. **La vite di registro ⑰ non è dotata di fermo, per cui occorre fare attenzione nello svitarla a non procurare una fuoriuscita del fluido pompato.**

5.4.2 Avvio in seguito ad interruzioni del funzionamento



Il caso più comune di arresto della pompa – a parte il black out dell'alimentazione elettrica – è dovuto all'intervento della protezione di sovraccarico del motore elettrico. In questo caso, prima di riavviare la pompa analizzare le cause che hanno provocato l'intervento della protezione e rimuoverle.



5.4.3 Requisiti dell'impianto relativi alla pompa



Nelle pompe volumetriche, la prevalenza non dipende dalla portata e/o dalla velocità di rotazione; di conseguenza bisogna evitare di installare sulla tubazione di mandata valvole di intercetto e, comunque, tra la pompa e la valvola di intercetto deve essere sempre installata una valvola di sicurezza.

5.4.4 Frequenza di avviamento/arresto

Le pompe che siano state ordinate con espressi requisiti di avviamenti frequenti e ripetuti non presentano problemi per questo tipo di esercizio.

5.4.5 Funzionamento ed avviamento a valvola chiusa



E' vietato l'avviamento con rubinetto di mandata chiuso, che provocherebbe un brusco innalzamento della pressione al di sopra dei valori limite con conseguente grippaggio.

5.5 ARRESTO

5.5.1 Messa fuori servizio



Nel caso di messa fuori servizio del gruppo di pompaggio, è necessario sezionare l'alimentazione elettrica per rendere impossibili avviamenti imprevisti.

5.5.2 Svuotamento



Una pompa od un gruppo di pompaggio che funzioni con un liquido infiammabile, tossico, corrosivo o comunque pericoloso, oppure con un liquido ad una temperatura maggiore di 55°C, deve essere dotata di un dispositivo quale una tubazione di raccordo, **da realizzarsi a cura dell'utente**, per la raccolta e lo smaltimento di tutto il liquido drenato o proveniente da eventuali perdite dalla tenuta dell'albero o scaricato da una valvola limitatrice della pressione.

6. MANUTENZIONE ED ISPEZIONE

6.1 PRECAUZIONI D'USO

Prima di eseguire qualsiasi intervento di manutenzione, osservare le seguenti precauzioni:



- **Non** effettuare mai interventi con la pompa in funzione.
- Sezionare l'alimentazione elettrica del gruppo di pompaggio.
- Indossare guanti, occhiali e tute protettive adeguate alle caratteristiche del liquido pompato.



- Attendere che la pompa si raffreddi.
- **Non** aprire mai il gruppo di pompaggio e/o la valvola di sicurezza con la pompa in pressione.



- Chiudere i rubinetti sulle tubazioni di mandata e di aspirazione, ove previsti.
- Scollegare la pompa dalle tubazioni di aspirazione e di mandata, avendo cura di porre un recipiente di raccolta per il liquido presente nelle tubazioni.



- Sconnettere i collegamenti elettrici del motore con la rete e la messa a terra.
- Svitare le viti di fondazione e rimuovere l'intero gruppo di pompaggio.



- Scollegare la pompa dal motore, **lasciando la lanterna collegata alla pompa**.



- Predisporre un recipiente per la raccolta del liquido presente nella pompa.
- Effettuare l'intervento di manutenzione.
- Effettuare con cura l'accoppiamento pompa-motore.
- Fissare il gruppo mediante le viti di fondazione.
- Collegare la pompa alle tubazioni di aspirazione e di mandata.
- Ripristinare i collegamenti elettrici del motore con la rete e con la messa a terra.



- Aprire i rubinetti sulle tubazioni di mandata e di aspirazione, ove previsti.
- Dissezionare l'alimentazione elettrica del gruppo di pompaggio.

6.2 MATERIALI SOGGETTI AD USURA

Gli organi di normale usura, prevedibili come dotazione di ricambio per un esercizio di 2 anni, sono i seguenti:

- boccole di sopportazione;
- organi di tenuta (tenuta meccanica, guarnizioni);
- ingranaggi;
- alberi.

6.3 SORVEGLIANZA DURANTE IL FUNZIONAMENTO

Il gruppo di pompaggio non richiede la presenza di un Operatore durante l'esercizio. E' una decisione autonoma dell'Utilizzatore prevedere una sorveglianza periodica in funzione della criticità e dell'importanza del servizio. I relativi controlli saranno mirati a rilevare anormali livelli di rumore, di vibrazione, di temperatura e/o gocciolamento dalle tenute, variazioni di pressione e/o di portata, ecc.

6.4 MANUTENZIONE PREVENTIVA



E' sempre consigliabile, per l'affidabilità e l'economicità dell'esercizio, adottare una politica di manutenzione preventiva. Il periodo di servizio indicato per gli organi soggetti ad usura indicato nel presente manuale può servire come indicazione per il primo periodo di funzionamento. Successivamente l'utilizzatore potrà affinare gli MTBM (Mean Time Between Maintenance) in seguito all'esperienza acquisita.

6.5 SMONTAGGIO E RIMONTAGGIO DELLA POMPA

6.5.1 Attrezzatura

Non è richiesta attrezzatura specifica ad eccezione degli estrattori della tenuta.

6.5.2 Procedura di smontaggio/rimontaggio



Prima di procedere allo smontaggio della pompa, occorre attuare le operazioni indicate al punto 6.1 "PRECAUZIONI D'USO".
Fare riferimento ai disegni ed alla nomenclatura allegati al termine del manuale.



a) Accesso alla tenuta meccanica

Nelle pompe serie F, separare la lanterna dal motore e, dopo aver estratto dalla sua sede la linguetta ⑪, svitare le viti ⑪ che fissano la lanterna ⑬ sul corpo pompa ① ed estrarre il premitenuta ⑳, facendo attenzione a non rovinare la parte statica della tenuta ⑮A, ivi alloggiata. E' così possibile verificare lo stato di usura delle superfici di contatto della tenuta. Al rimontaggio prestare attenzione a non pizzicare l'O-ring di tenuta ⑫ alloggiato nel premitenuta.



Nelle pompe serie FM – FT è necessario procedere come indicato al punto e) e successivamente svitare le viti ⑪ che fissano il corpo pompa ① al motore. Dopo aver rilevato accuratamente la posizione dell'anello ⑩, sfilarlo dopo aver svitato il grano ④. Estrarre delicatamente la parte rotante ⑭ della tenuta meccanica ed il premitenuta ⑬ con l'anello stazionario ⑭A e l'O-ring ⑫. E' così possibile verificare lo stato di usura delle superfici di contatto della tenuta. Al rimontaggio prestare attenzione a non pizzicare l'O-ring di tenuta ⑫ alloggiato nel premitenuta; per montare nuovamente la parte dinamica della tenuta, ingrassare l'albero ed esercitare un movimento elicoidale. Prestare attenzione a riposizionare correttamente l'anello ⑩.



b) Sostituzione della tenuta statica

Nelle pompe serie F, per estrarre la parte statica della tenuta ⑮A dal premitenuta ⑳, occorre rimuovere, con l'apposita pinza, l'anello seeger ㉑ alloggiato nel premitenuta, estrarre il cuscinetto a sfere ㉒ ed esercitare una pressione sul lato esterno della tenuta.



Dopo aver posizionato il coperchio premitenuta su un piano, ed aver messo del grasso sulle pareti per facilitare il montaggio, inserire la nuova tenuta statica con relativo O-ring; utilizzare un tampone con interposto un cuscinetto morbido per esercitare la forza perpendicolarmente al coperchio.

Nelle pompe serie FM – FT, estrarre la parte statica della tenuta ⑭ dal premitenuta ⑬ e sostituirla con la nuova, facendo attenzione a non rovinare la fascia di tenuta in gomma.

c) Sostituzione della tenuta dinamica

Nelle pompe serie F, per estrarre la parte dinamica della tenuta ⑮ è conveniente usare un filo di ferro piegato a 90° ad una estremità, per agganciare la prima o la seconda spirale della molla della tenuta ⑮B. Esercitare una trazione parallelamente all'asse dell'albero ㉓, facendo attenzione a non rigare lo stesso. Dopo aver ingrassato l'albero per facilitare il montaggio, inserire la nuova tenuta meccanica facendo ruotare la molla in senso contrario a quello della spirale; utilizzare un tampone con interposto un cuscinetto morbido per premere la tenuta fino a far poggiare la molla ⑮B sul seeger ㉑ previsto sull'albero.



Nelle pompe serie FM – FT, procedere come al punto a).

d) Sostituzione boccole di sopportazione

Procedere come indicato ai punti a), b), c), e). Per sostituire le boccole di sopportazione ㉔ e ㉕, occorre piegarle con uno scalpello o simile, prestando molta attenzione a non rovinare il diametro della sede delle boccole, ed estrarle. Prima di inserire le nuove boccole, pulire




accuratamente le sedi con alcool per togliere tutte le impurità ed asciugare bene. Inserire le boccole nuove, che vanno leggermente forzate nelle loro sedi, fino alla battuta di arresto. Per il montaggio seguire quanto indicato ai punti e), c), b), a).


e) Sostituzione ingranaggi ed alberi

Procedere come indicato ai punti a), b), c). Dopo aver marcato la posizione relativa fra il coperchio posteriore ② ed il corpo pompa ①, sfilare le viti a brugola ⑦ che fissano il coperchio e rimuoverlo, tenendo presente che l'operazione potrebbe essere resa difficoltosa per la precisione degli alberi e delle spine di centraggio ②. Estrarre l'albero condotto ③, smontare le eventuali mollette di fermo ㉖, sfilare l'ingranaggio condotto ⑧ dall'albero e





 smontare la linguetta ⑤; procedere analogamente per l'albero conduttore. Al rimontaggio fare attenzione a non modificare la posizione degli ingranaggi a dentatura elicoidale, per non invertire la direzione della spinta assiale

 Procedere in maniera inversa, al rimontaggio, prestando attenzione a non ruotare il coperchio posteriore ② ed a non pizzicare l'O-ring di tenuta ⑥ alloggiatovi. Stringere le viti ⑦ di fissaggio del coperchio "a croce", ruotando contemporaneamente l'albero motore, in modo da evitare pressioni differenziate sugli ingranaggi che potrebbero aumentare gli attriti; per le coppie di serraggio si rimanda al punto **4.6.3**. Procedere quindi come indicato ai punti c), a).

f) Sostituzione valvola di sicurezza

Svitare il cappello ⑩ e smontare la rondella di tenuta esterna ⑱. Scostare il dado ⑲ e svitare completamente la ghiera di regolazione ⑰, facendo attenzione alla spinta esercitata dalla molla ⑳; smontare la rondella di tenuta interna ⑱.

Estrarre la molla ⑳ con montato l'otturatore ㉑.

Al rimontaggio verificare il corretto accoppiamento tra l'otturatore ㉑ e la sede ricavata nel coperchio posteriore ② della pompa e sostituire entrambe le rondelle di tenuta ⑱.



PAGINA BIANCA

7. GUASTI: CAUSE E RIMEDI



Qui di seguito vengono brevemente elencate le cause più frequenti di anomalie nel funzionamento delle pompe e sono citati i possibili rimedi.

GUASTO	NATURA	CAUSA	RIMEDIO
La pompa non si avvia	Elettrica	Il motore non è alimentato	Verificare i collegamenti elettrici e le protezioni termiche
	Elettrica	Tensione di alimentazione non corretta	Verificare i dati d targa ed il tipo di collegamento del motore (stella – triangolo)
	Elettrica	Assorbimento di corrente troppo elevato	Diminuire la rampa di avviamento dell'inverter
	Meccanica	Blocco meccanico degli alberi del motore e/o della pompa	Verificare che gli alberi ruotino liberamente
La pompa non aspira il liquido all'avviamento	Elettrica	Senso di rotazione invertito	Invertire i collegamenti del motore elettrico
	Idraulica	Rubinetti sulle tubazioni di aspirazione e/o di mandata chiusi	Aprire i rubinetti
	Idraulica	Filtro in aspirazione intasato	Smontare e pulire il filtro
	Idraulica	Presenza di aria nella tubazione di aspirazione	Spurgare le tubazioni. Eliminare sifoni. Serrare i raccordi e le flange
	Idraulica	Elevate perdite di carico in aspirazione	Aumentare diametro tubazioni. Eliminare brusche variazioni di sezione e di direzione
	Idraulica	Fluido troppo viscoso	Preriscaldare il fluido. Diminuire velocità di rotazione.
Pulsazioni di pressione e/o di portata in mandata	Elettrica	Sbalzi di tensione e/o di corrente	Stabilizzare la rete elettrica
	Elettrica	Circuito elettrico di retroazione troppo sensibile	Stabilizzare il circuito elettrico
	Idraulica	Circuito idraulico di retroazione troppo sensibile	Aumentare inerzia del circuito idraulico
	Idraulica	Presenza di aria nelle tubazioni	Spurgare le tubazioni. Eliminare sifoni. Serrare i raccordi e le flange
	Idraulica	Apertura intermittente valvola by-pass	Aumentare pressione di intervento valvola
	Idraulica	Valvola di fondo non funzionante o del tipo con piattello e molla	Sostituire con valvola di fondo a sfera libera

GUASTO	NATURA	CAUSA	RIMEDIO
La pompa è rumorosa e vibra	Idraulica	Presenza di aria nelle tubazioni	Spurgare le tubazioni. Eliminare sifoni. Serrare i raccordi e le flange
	Idraulica	Cavitazione	Diminuire perdite di carico in aspirazione. Ridurre velocità di rotazione. Variare temperatura fluido
	Meccanica	Cedimento cuscinetto a sfere e/o delle boccole	Sostituire cuscinetto a sfere e/o boccole
La portata non cresce all'aumentare dei giri	Idraulica	Saturazione della pompa	Diminuire le perdite di carico delle tubazioni. Diminuire viscosità fluido
	Idraulica	Velocità di rotazione eccessiva in relazione alla viscosità del fluido	Diminuire velocità di rotazione o aumentare la temperatura del fluido
	Idraulica	Apertura valvola by-pass	Aumentare precarico molla valvola by-pass
	Idraulica	Cavitazione	Diminuire perdite di carico in aspirazione. Variare temperatura fluido. Ridurre velocità di rotazione.
Calo progressivo della portata e/o pressione di mandata, a giri costanti	Idraulica	Apertura valvola by-pass	Aumentare precarico molla valvola by-pass
	Meccanica	Aumento degli attriti per effetto termico	Raffreddare il fluido
	Meccanica	Usura rasamenti ingranaggi	Rettificare coperchio posteriore
	Idraulica	Diminuzione della viscosità per effetto dell'aumento della temperatura	Diminuire la temperatura del fluido

8. CONDIZIONI DI GARANZIA

La Pompe Cucchi s.r.l. garantisce le pompe ed i gruppi di pompaggio esenti da vizi e/o da difetti di fabbricazione e di assemblaggio per un periodo di 12 (dodici) mesi dalla data di consegna (indicata sul D.D.T.).

La garanzia del compratore è limitata alla sostituzione gratuita dei pezzi riconosciuti difettosi, escludendo il diritto del compratore di richiedere la risoluzione del contratto o la riduzione del prezzo o altri danni.



I termini della garanzia decadono qualora l'Utente faccia un uso della pompa difforme da quanto dichiarato nell'ordine o comunque non si attenga alle istruzioni del presente manuale.

Danni derivanti da urti e/o manomissioni non sono coperti da garanzia.

La garanzia non si applica alle parti soggette a normale usura ed ai danni derivanti da incuria e scarsa manutenzione.

Per l'applicazione della garanzia occorre che:

- il Cliente comunichi immediatamente alla Pompe Cucchi s.r.l. l'inconveniente che addebita a difetto della pompa;
- la pompa non sia stata manomessa;
- la pompa pervenga alla Pompe Cucchi s.r.l. pulita, dopo aver eliminato ogni traccia del liquido di processo e con idoneo imballo di protezione;
- sia fornita, per iscritto, una breve descrizione del guasto riscontrato con i parametri operativi della pompa o del gruppo;
- se richiesto, sia fornita l'analisi chimica o un campione del fluido di processo.



Non verranno prese in considerazione le pompe contenenti all'interno il liquido di processo o installazioni esterne al gruppo di pompaggio.

Nel caso la Pompe Cucchi s.r.l. riconosca il difetto in garanzia, non sarà effettuato alcun addebito né per il materiale sostituito né per la mano d'opera.

Le spese di spedizione dal Cliente alla Pompe Cucchi s.r.l. restano a carico del Cliente.



1. GENERAL INFORMATION

1.1 SUPPLY CONDITIONS

According to agreements with the Customer, the pump can be supplied either as bare shaft or pump unit. By pump unit we mean the pump coupled with the motor, including reduction gears and/or speed variators, if any. The coupling can be direct (FM or FT series) or through bell housing (F series).




1.2 MANUFACTURER

The pump Manufacturer is POMPE CUCCHI S.R.L.. You can apply for assistance by sending a request to the following address:

Via dei Pioppi 39 - 20090 OPERA (MI) ITALY
Tel. +39.02.57.60.62.87 (Hunting Line)
Fax +39.02.57.60.22.57
E-mail : sales@pompecucchi.it

1.3 USER MANUAL CONTENT

This user manual provides all the necessary information to ensure a safe and correct use of the machine. It was written – when applicable – according to point 5.5 of Standard EN 292 part 2-1992 - Machinery Safety; according to point 7 of Standard UNI EN 809-2000 Pumps and Pump Units for Liquids - Common Safety Requirements - and according to point 1.7.4 of Directive 98/37/EC 1998 (ex 89/392 EC). In this manual it is constantly referred to safety instructions. Such instructions are identified by the following symbols:

	It represents the safety instructions contained in this manual, whose non-observance may compromise safety.
	It is shown when electrical safety is essential to worker protection.
	It indicates the safety instructions which should be taken into account for the safe operation of either the pump, the pump unit or the pump or pump unit protection.

1.4 NAME, TYPE

The pump standard execution is that with cast iron body, gears and shafts in hardened steel, with self-lubricating bushes made of sintered bronze and P.T.F.E. and ceramic/graphite/viton mechanic seal. The complete series covers different executions (body and gears in bronze or in AISI 316 stainless steel, with shafts in AISI 316) and different capacities. Moreover, executions with pre-heating chambers and special mechanic seal are also provided. The pump identification is realized through an alphanumeric code (see the following example):

- 00FG015/WECDB00 : pump type F, cast iron execution, rated capacity 15 l/min. at 1500 rpm (displacement 14,6 cm³/rev), gears and shafts made of tempered steel, standard mechanic seal, equipped with brass safety valve, with bell housing for coupling with a Size 80 motor.

1.5 NOISE EMISSIONS

- Reference standard: GEN/TC 197/SC3 N 21 E -fig.8- ISO 3744 on 6 positions
- Measured values:
 - 1 - Equivalent weighted continuous acoustic pressure level
Leq = 80 dB(A);
 - 2 - Maximum weighted instantaneous acoustic pressure
C (peak level) Lpc < 82 dB(C).
- Test conditions: When measuring noise, the pumped liquid (ref. to oil with 30 cP viscosity) must be introduced into the testing system at a speed of less than 0.8 m/s into pipes. It must however reach laminar flow regime (thus the speed must be related to the viscosity) and the conditions outlined in this manual must be respected.

1.6 APPLICATION FIELDS AND LIMITS. ALLOWED AND NOT ALLOWED USES

Each machine shall be used according to the type of application, operating conditions and liquid characteristics provided in contract specifications. Each variation which alters the intended use of the pump is forbidden and the User is fully responsible for it (e.g. the use of a liquid which is corrosive to pump materials rather than the recommended fluid, etc.). For variations in use within the application limits (e.g. fluid viscosity variations) it is advised to contact the Manufacturer in advance.



In any case, the use of “KK” or alike plastic gears to allow the pump to operate also with poorly lubricating fluids, requires greater attention to avoid excessive or unexpected pressure loads.



It is absolutely forbidden to use the machine in hazardous environments (explosive atmosphere, etc...), the use of hazardous substances (e.g. fluids with dangerous gases), in critical conditions (e.g. abnormal temperatures, etc...), which are not supplied with the pump.



For pumps and pump units intended to be used in potentially explosive environments, please read carefully “Additional instructions for the operation and management of pumps and pump units intended to be used in potentially explosive atmospheres (Directive 94/9/EC)”.



Pompe Cucchi S.r.l. declines every responsibility for the consequences arising from an improper use of the machine which does not comply with what prescribed in this manual or specifically requested when ordering.

2. TRANSPORT, HANDLING, PACKAGING, STORAGE

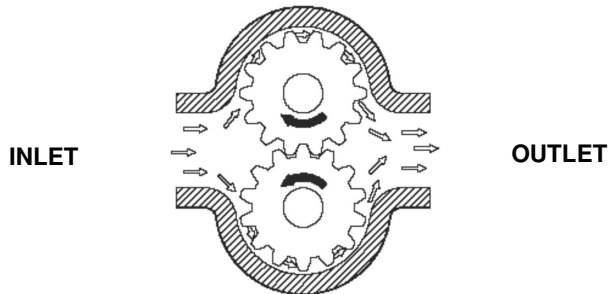
Pompe Cucchi sells “ex works”. Consequently, transport from the manufacturing shop to the named place of destination is carried out by the Customer under his own responsibility. For each transport a suitable standard packaging is ensured or established based on Customer requirements who, in any case, must give information about the type of shipment to be performed (by land, air, “overseas”).

In case of long stationary periods under critical environmental conditions (such as: high humidity and/or salinity, etc.) the supply shall be stored in a protected environment.

3. DESCRIPTION OF THE PUMP AND THE PUMP UNIT

3.1 GENERAL DESCRIPTION OF THE MACHINE

Essentially the pump consists of two driven pinions which mesh one another inside a cast main body, thus creating a flow of liquid between the inlet and the outlet.



The fluid containment inside the pump is ensured by a suitable seal part as defined in the order.

Pumps, series FM and FT, enbloc, are directly coupled to the electric motor shaft, according to CE standards; pumps series F are connected to the motor (shape B34) by means of a flexible coupling and a bell housing, which also acts as safety coupling guard.

The pump unit series F can be equipped with a mechanic reduction gear or a hydraulic variator to adjust the rotation speed, according to CE standards.

3.2 WARNINGS

Standard construction pumps, as an indication, require a NPSH of approx. 0.4 bar. Always calculate the maximum available suction lift, in relation to fluid characteristics, suction circuit and operating conditions. Ensure that gears do not operate when dry. Before starting the pump for the first time or after long stationary periods, it is advisable to fill the gear spaces with oil or liquid being pumped through one of the nozzles and rotate the driving shaft by operating manually with a screwdriver on the motor cooling fan. This also makes it possible to check for even and smooth movement of rotary components and excessive friction. It is recommended that an overland cut-out set at approx. 10% above the motor current be installed in the control circuit.

In our pumps the direction of rotation is clearly shown by an arrow marking the right direction.



The pump operating temperature in normal working conditions is about 80°C. In special pump versions, working temperatures of 180°C and more may be achieved. To protect personnel from dangers due to the temperatures reached during the operation of the machine, in the event of accidental contact (burn), the User must reduce the external pump temperature by means of insulation plates, coatings, screens, barriers, etc. As limit reference temperature for the contact surface it is advisable to take 55°C. Below this value, for hot smooth surfaces in bare metal, there is no burn threshold. For a detailed knowledge of this problem in relation to different particular cases, the User can read the standard UNI EN 563 Ed.'94, where burn thresholds are specified for several types of surface according to the "surface temperature - contact time" parameters.



Liquids to be pumped must not contain abrasive or solid suspension as this will greatly reduce the pump life. At this purpose we recommend the installation of a properly sized filter on the suction line if solids may be present.

When pumps are installed in parallel, the suction lines should be adequately separated to prevent unnecessary turbulence.

3.3 PROTECTION DEVICE



The bell housing installed by the Manufacturer is made of an aluminium die-casting, fastened to the motor by screws, duly shaped to prevent fingers from coming into contact with moving parts. It can be removed only by using a proper tool.

3.4 ADDITIONAL DESCRIPTION OF ACCESSORIES

3.4.1 Seal parts

The pump is usually supplied equipped with mechanical seal. If the Customer requires a particular type of seal, Pompe Cucchi S.r.l. installs the desired seal after verifying if its dimensions are compatible with those of the pump. In case the Customer requires only the seal mark, the Company leaves the Manufacturer to select the type of seal, by giving information about the pumped liquid.

3.4.2 Safety valve

The pump can be equipped with a safety valve, with adjustable calibration, installed on the rear cover.

After reaching the calibration pressure, prevailing on the contrast spring reaction, the valve starts opening by connecting the outlet side and the inlet side of the pump.

The valve function is just to protect the pump from accidental pressure peaks. Its prolonged opening may imply the pump damaging.





4. INSTALLATION, ASSEMBLY

4.1 SPECIAL ASSEMBLY TOOLS

To assemble the pump you do not need special tools, except for seal extractors (see Maintenance).

4.2 INSTALLATION SITE INFORMATION

4.2.1 Space requirements for operation and installation

The space destined by the Customer to the installation of the machine should be enough to gain access to, install and maintain the pump unit.

4.2.2 Inspection before starting installation

Before installation, the Customer must ensure that the environmental conditions of the selected site comply with requirements specified under the contract.

In particular, unless expressly required and accepted in the order, the installation site should not be exposed to the following environmental conditions:

- abnormal temperature;
- high humidity;
- corrosive atmosphere;
- explosion and/or fire hazard areas;
- dust, sandstorms;
- earthquakes and other similar external conditions;
- high level of vibrations;
- high altitude;
- flood hazard areas.



4.2.3 Foundation details



When the pump unit is installed, it shall be firmly fixed in place by fastening bolts or by using other securing methods.

Ground fastening bolts or other securing methods shall be of sufficient strength to prevent the pump unit from moving accidentally.

4.2.4 Alignment requirements



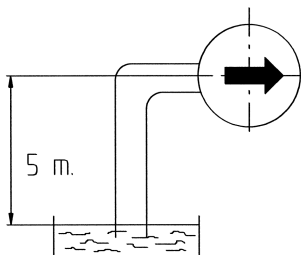
The alignment operation must not submit the pump unit to axial and radial stress, therefore the offset must always be lower than the tolerance limits expected for the coupling.

4.2.5 Suction lift



The suction lift, that is the vertical distance between the pump inlet mid-point and the free surface of the tank to which the pump is attached, must not exceed 5 m to allow pump priming and avoid cavitation phenomena.

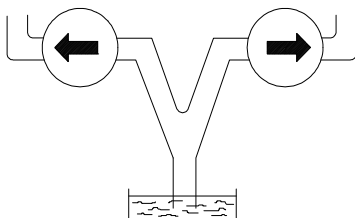
Otherwise, contact our Technical Department.



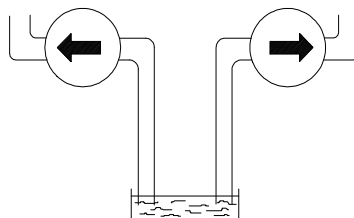
Each pump must have its own suction pipe; the installation of two or more pumps with a common suction pipe length causes the pump to work less efficiently.



The length of the suction pipe must be reduced as much as possible to minimize pressure losses in such segment; higher pressure losses in the discharge line do not adversely affect the correct operation of the pump (if they do not exceed the delivery limits stamped on rating plate).



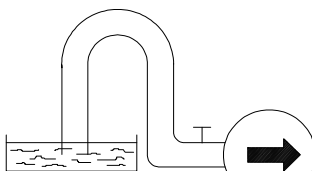
NO



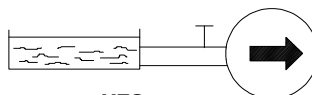
YES



Furthermore, it is necessary to check that siphons are not created in the suction pipe, since the formation of air pockets generates vibrations and stresses which are not compatible with the correct operation of the pump and may obstruct the pump priming at startup.



NO



YES



In case of installation below head, the pump does not ensure to be able to intercept the flow of fluid as a shut-off cock or a proper stop valve.



4.3 INITIAL INSTALLATION

According to the conditions of supply, the pump can be delivered as follows:

4.3.1 Complete Pump Unit



In this case the Customer must stiffly fasten the pump unit in order to ensure the correct axis alignment in all operating conditions.

We recommend the use of vibration dampers below the motor feet and vibration damping sections on pipes near pump inlets.

Once the pump unit has been positioned, proceed as described below:

- a) connect suction and discharge pipes respectively to the pump inlet and outlet;
- b) power the motor, by carefully controlling the compatibility of motor voltage and frequency with those of the system;
- c) open the intake and discharge pipe valves, if any;
- d) run the motor for a while to verify that the pump rotates in the direction indicated by the arrow stamped on the pump.

4.3.2 Bare shaft pump

In this case, before following the steps described at Paragraph 4.3.1, choose the type of motor and align it to the pump.



The motor must be selected by the Customer depending on the type of operation for which it is specifically requested (continuous operation, discontinuous operation, repeated startups, indoor or outdoor installation, explosive atmosphere, critical environmental conditions, altitude, etc.) with power compatible with that required by the pump.

Motor and pump shafts are coupled by flexible coupling. The aluminium bell housing, with centerings both on pump and motor, guarantees a correct alignment.

4.4 DRIVE UNIT AND ACCESSORY ASSEMBLY

4.4.1 Motor

The Company installs EC approved electric motors, of power compatible with that required by the pump, selected according to the desired operating conditions and environmental characteristics. In particular if the pump unit is required to operate in explosive atmosphere, the motor is chosen in explosion-proof execution (**we remind that, to be used within the European Union, also the execution of the pump and the relevant fittings must comply with directive 94/9/EC**).



4.4.2 Installation of safety and control devices

If specifically requested in the order form, the Company provides the relief valve, which must be calibrated to protect the pump from damage. Once it has been properly calibrated, the valve must not be tampered with in any way, since volumetric pumps can reach quickly, with the delivery closed, extremely high pressure values, with consequent very serious danger.



Any pressure adjustment shall be compulsorily made with the pump stopped and depressurized.



The User shall install a pressure gauge in the pump outlet; it is advisable to install a vacuum gauge near the pump inlet.



In case also a regulating valve is installed on the system, make sure that the calibration pressure differs considerably from the safety pressure not to generate dangerous resonance phenomena (pipe and/or valve break).

4.5 ELECTRICAL CONNECTIONS, CONNECTION CABLES

The machine shall be connected to the external ground protection system by the appropriate terminal, which must be identified by the PE letter. Connection cables shall be properly sized and insulated. Before energizing the machine, always verify that the mains voltage and frequency are compatible with those of the motor.



4.6 PIPING

4.6.1 General

Pipes shall have a suitable diameter to allow a regular flow with low pressure losses. Therefore, we recommend to use, at least for the suction line, pipes with inner diameter equal to or greater than that of the pump inlet, mostly when the viscosity level becomes considerable. To minimize pressure losses in the circuit, we recommend to avoid, as much as possible, abrupt variations of section and direction (curves) along the pipe run, particularly in the suction line.



4.6.2 Forces and moments which operate on suction and delivery flanges.

As general rule it would be necessary to interpose flexible vibration damping sections between the pump and the system piping; therefore, we recommend to verify that the flanges of the connection pipes are always placed, in free position, with the planes parallel to those of the flanges of the suction and delivery nozzles to avoid that, after fastening them, forces and moments of excessive value are generated.



In any case, the User shall make sure that the loads induced on the pump flanges, under the most critical operating conditions, do not exceed the values prescribed by Standards UNI EN ISO 14847.



4.6.3 Fastening screw torques

The fastening torque for the screws of our pumps shall be:



- for M6 screws 11-12 Nm
- for M8 screws 20-22 Nm
- for M10 screws 38-40 Nm

For more detailed information, contact our Technical Department.

5. COMMISSIONING, OPERATION, SHUTDOWN

5.1 DOCUMENTATION

Operating and maintenance manual

5.2 PUMP PREPARATION FOR STARTUP

5.2.1 Filling / discharge

To prevent gears from running dry, before starting the pump for the first time or after long stationary periods it is advisable to fill the gear spaces with oil or liquid being pumped through one of the nozzles and rotate the driving shaft by operating manually with a screwdriver on the motor cooling fan. This also makes it possible to check for even and smooth movement of rotary components and excessive friction.



The pump discharge, in case of toxic, noxious or, in any case, dangerous fluid, shall take place according to all the necessary cautions. In particular, the pump body shall be emptied according to proper operating maneuvers.



5.2.2 Electrical connections

It is necessary to choose wires which satisfy the operating conditions required by the Customer (e.g. voltage, current, electric shock protection, bundle of cables) and can support external influences (e.g. ambient temperature, presence of water or corrosive substances, mechanical stresses, fire hazards). Moreover, we remind that wires must be properly sized to ensure the voltage drop from the power supply inlet to the point of load application does not exceed 4%.



5.2.3 Verifying the direction of rotation

Open the intake and discharge valves. To verify the direction of rotation run the motor for a while only to check that the pump rotates in the direction marked by the arrows.



5.3 SAFETY DEVICES

5.3.1 Mechanical safety devices (guards for rotating parts)

The hazardous area, represented by the projecting sections of pump side and motor side shafts and the coupling, shall be protected against accidental contact using bell housing, which must be firmly secured both to the motor and to the pump.



5.3.2 Acoustic insulation



Sound emission values are specified in this manual. The User should always verify if the regulations of his own country prescribe, in relation to the frequency of exposure to emission values, the use of **individual protection devices**. If it is, he must comply with the requirements contained in the above-mentioned regulations to protect the operator's health and safety.

5.3.3 Splash-proof cover



In the event the liquid being pumped is dangerous, the operator must be in any case protected against the risk of any accidental contact with jets of liquid by wearing appropriate **individual protection devices**.

5.3.4 Regulation on the electric components



We remind that in accordance with Standard EN 60204-1 Ed1998-04, as power disconnecting switch, a plug/socket combination is allowed for a machine with rated power **equal to or lower than 16 A** and a total power **equal to or lower than 3 kW**.

5.4 COMMISSIONING

5.4.1 Initial commissioning



- Ensure that the pump unit is properly earthed.
- In case the pump is equipped with preheating chamber, it is necessary to operate this last up to reach the normal operating temperature and gradually start the liquid pumping up to reach the operating conditions in thermal equilibrium.



- Verify that suction pipes are properly joined one another to avoid air infiltrations which would prevent the pump from priming.



- Check that siphons are not created in the suction pipes so that pump can completely remove the air. In this case, if the air is not completely removed then the flow rate may decrease and the noise level may increase although the pump has taken in the liquid, with consequent premature deterioration of bearing bushes and moving parts.

- Verify the proper operation of the relief valve; to do so it is necessary to gradually increase pressure, by acting on the valve located on the discharge pipe, up to reach the expected calibration value. Now, after a further rotation of the valve, the discharge pressure shall remain lower than the calibration value. Otherwise, **after stopping the machine and depressurizing the pump**, it is necessary to disassemble the valve cap (16), remove the gasket below (18), loosen the nut (19) and rotate counterclockwise the spring (20) pre-load adjusting screw (17) (clockwise to increase the pre-load). Retighten the lock nut (19), interpose the gasket (18) and rescrew the protection cap (16). **The adjusting screw (17) is not equipped with retainer, therefore it is necessary to pay attention, when unscrewing it, not to cause a leakage of the fluid being pumped.**



5.4.2 Startup after shutdowns



The most common case in which the pump may stop working - apart from the power supply failure (black out) - is when the electric motor overcharge protection comes into operation. In this case, before starting the pump examine the causes which triggered the activation of the protection and remove them.



5.4.3 Pump system requirements



In volumetric pumps, pressure is not related to flow rate and/or rotation speed; therefore, avoid installing shut-off valves on the discharge pipe and, in any case, between the pump and the stop valve a relief valve must always be installed.

5.4.4 Startup/shutdown frequency

Pumps which are expressly requested by the Customer to start frequently and repeatedly do not show any problems for this kind of operation.

5.4.5 Operation and startup with closed valve



It is forbidden to start the pump with the discharge valve closed: such mistake would cause an abrupt pressure rise above the limit values with consequent seizing.

5.5 SHUTDOWN

5.5.1 Decommissioning



In case of decommissioning of the pump unit, it is necessary to disconnect the power supply to make unexpected and accidental startups impossible.

5.5.2 Emptying



A pump or a pump unit which operates with a flammable, toxic, corrosive or, in any way, hazardous fluid, or with a liquid at a temperature higher than 55°C, shall be equipped with a device such as a connection pipe, **to be provided by the User**, to collect and dispose the liquid drained or coming from any possible leakage from the shaft seal or discharged by a pressure relief valve.

6. MAINTENANCE AND INSPECTION

6.1 USE PRECAUTIONS

Before performing any maintenance operation, please observe the following safety precautions:



- **Never** execute maintenance operations with the pump running.

- Cut the power supply to the pump unit.

- Wear gloves, glasses and protective suits adequate to the characteristics of the liquid being pumped.



- Wait until the pump is cooled.

- **Never** open the pump unit and/or the relief valve when the pump is pressurized.

- Close suction and discharge pipe valves, if any.



- Disconnect the pump from suction and discharge pipes, by paying attention to put a collecting basin for the pipe liquid.

- Cut the power supply to the motor and disconnect the earth cable.

- Unscrew anchoring screws and remove the pump unit.



- Disconnect the pump from the motor, **leaving the bell housing connected to the pump.**

- Place a collecting basin for the pump liquid.

- Perform the maintenance operation.

- Carry out the pump-motor coupling carefully.

- Secure the unit by anchoring screws.

- Connect the pump to suction and discharge pipes.

- Reconnect the power supply to the motor and the earth cable.



- Open suction and discharge pipe valves, if any.

- Reconnect the power supply to the pump unit.

6.2 WEARABLE MATERIALS

The normal wear parts, included as spares in the 2-year warranty are the following:

- bearing bushes;
- seal parts (mechanical seal, gaskets);
- gears;
- shafts.

6.3 SURVEILLANCE DURING OPERATION

The pump unit does not need the presence of an Operator during the work cycle. It is up to the User to provide or not a periodic surveillance depending on the importance and seriousness of the operation. The relevant checks shall be aimed to detect abnormal noise, vibration, temperature levels and/or some dripping from the mechanical seals, variations of pressure and/or flow rate, etc.

6.4 PREVENTIVE MAINTENANCE



It is always advisable, for a reliable and cost-effective operation, to adopt a policy of preventive maintenance. The service time specified for wearable component parts in this manual can be used as reference for the first period of operation. Later the user will be able to improve the MTBM (Mean Time Between Maintenance) as a result of the acquired experience.

6.5 PUMP DISASSEMBLY AND REASSEMBLY

6.5.1 Tools

No special tools are requested, except for seal extractors.

6.5.2 Disassembly/reassembly procedure



Before disassembling the pump, it is necessary to perform the operations mentioned at point 6.1 "MAINTENANCE AND INSPECTION".

Refer to the drawings and nomenclature attached at the end of the manual.



a) Access to the mechanical seal

In pumps series F, separate the spider bell housing from the motor and, after removing the key ③① from its seat unscrew screws ①① fastening the spider ③③ to the pump body ① and remove the seal cover ②⑦, without damaging the static part of the seal ①⑤A, which is housed there. In this way, it is possible to check the wearing status of the seal contact surfaces. During re-assembly do not pinch the O-ring ①② housed in the seal cover.



In pumps series FM – FT, carry out the same operations as item e) and then unscrew the screws ①① fastening the pump body ① to the motor and remove the conductor gear ④ and the tongue ②③. After accurately detecting the ring ①⑩ position, remove it after unscrewing the dowel ④⑩. Remove gently the rotary part ①④ of the mechanic seal and the seal cover ①③ with the stationary ring ①④A and the O-ring ①②. It is possible to check the wearing status of the seal contact surface. During re-assembling, do not pinch the seal O-ring ①② housed in the seal cover. Grease the shaft and exert the helicoidal movement. Reposition the ring ①⑩ correctly.



b) Replacing static seal

In pumps series F, to remove the static part of the seal ①⑤ from the seal cover ②⑦, it is necessary to extract, by using special pliers, the seeger ring ②⑨ housed in the cover, remove the ball bearing ②⑨ and exert a pressure upon the external side of the seal. After placing the seal cover on a plane and greasing the walls to make assembly easier, insert the new static seal with the relevant O-ring; use a pad interposed with a soft bearing to exert the force perpendicularly to the cover.



In pumps series FM – FT, remove the static part of the seal ①④ from the seal cover ①③ and replace it with a new one, without damaging the rubber sealing band.

c) Replacing dynamic seal

In pumps series F, to remove the dynamic part of the seal ①⑤ it is advisable to use an iron wire bent at 90° at one end to hook the first or the second coil of the seal spring ①⑤ B. Exert a traction force parallel to the shaft ③⑩, by paying attention not to scratch this last. After greasing the shaft to make assembly easier, insert the new mechanical seal by rotating the spring in the direction opposite to that of the coil; use a pad interposed with soft bearing to press the seal up to make the spring ①⑤B rest on the seeger ③⑨ provided on the shaft. In pumps series FM – FT, carry out the same operations as item a).



d) Replacing bearing bushes

Carry out the same operations as indicated in items a), b), c), e). To replace the supporting bushes ②④ and ②⑥, bend them with a chisel or similar, paying attention not to damage the diameter of the bushing seats and remove them. Before inserting the new bushings, clean accurately the seat with alcohol to remove all impurities and wipe them very well. Insert the new bushings, which have to be slightly forced into their seats, to the stop beat. With regard to assembly, follow indications in items e), c), b), a).



e) Replacing gears and shafts

Carry out the same operations as indicated in items a), b), c). After marking the related position between the rear cover ② and the pump body ①, remove the socket head screws ⑦ fastening the cover and remove it, considering that the operation might be difficult because of the accuracy of shafts and dowel pins ②②. Remove the duct shaft ⑨, remove any stop springs ③⑧, remove the duct gear ⑧ from the shaft and remove the key ⑤; Carry out the same operation on the conductor shaft. During re-assembling, do not modify the position of the helicoidal tooth gears, in order not to reverse the axial thrust direction.



During re-assembly, carry out operations according to the opposite order and do not rotate the rear cover ② and do not pinch the O-ring ⑥ housed into it. Tighten the cover "cross"





fastening screws ⑦ by rotating simultaneously the motor shaft, to avoid differentiated pressures on gears, which might increase frictions. With regard to tightening torques, see paragraph 4.6.3. Then carry out operations indicated in items c), a).

f) Safety valve replacement

Unscrew the cap ⑩ and remove the external sealing washer ⑱. Move the nut ⑲ and unscrew completely the adjusting ring nut ⑰, paying attention to the thrust exerted by the spring ⑳; disassemble the internal sealing washer ⑱.

Remove the spring ㉑ with the shutter assembled ㉒.

During re-assembly check the correct coupling between the shutter ㉒ and the seat obtained in the rear cover ② of the pump and replace both sealing washers ⑱.



BLANK PAGE

7. FAULTS: CAUSES AND SOLUTIONS



Here below the most common causes of malfunctions in the operation of pumps are shortly listed together with the possible solutions.

FAULT	ORIGIN	CAUSE	SOLUTION
The pump does not start	Electrical	The motor is not powered	Verify electrical connections and thermal protections
	Electrical	Incorrect supply voltage	Verify rating and type of (star - delta) motor connection
	Electrical	Excessive power consumption	Reduce the inverter start ramp
	Mechanical	Mechanical lock of motor and/or pump shafts	Verify that shafts rotate freely
The pump does not suck liquid at startup	Electrical	Direction of rotation reversed	Reverse electric motor connections
	Hydraulic	Valves on suction and/or discharge pipes closed	Open valves
	Hydraulic	Suction filter clogged	Disassemble and clean the filter
	Hydraulic	Presence of air in the suction pipe	Drain pipes. Remove siphons. Tighten fittings and flanges
	Hydraulic	High pressure losses in the suction line	Increase the pipe diameter. Remove abrupt variations of section and direction
	Hydraulic	Fluid too viscous	Preheat the fluid. Decrease the speed of rotation.
Pressure and/or flow rate pulses in the discharge line	Electrical	Overvoltage and/or overcurrent	Stabilize the mains voltage
	Electrical	Feedback electric circuit too sensitive	Stabilize the electric circuit
	Hydraulic	Feedback hydraulic circuit too sensitive	Increase the inertia of the hydraulic circuit
	Hydraulic	Presence of air in pipes	Drain pipes. Remove siphons. Tighten fittings and flanges
	Hydraulic	Intermittent opening of the by-pass valve	Increase the valve operating pressure
	Hydraulic	Foot valve not working properly or of the type with plate and spring	Replace with free ball foot valve



FAULT	ORIGIN	CAUSE	SOLUTION
The pump is noisy and vibrates	Hydraulic	Presence of air in pipes	Drain pipes. Remove siphons. Tighten fittings and flanges
	Hydraulic	Cavitation	Decrease pressure losses in the suction line. Reduce the speed of rotation. Change fluid temperature
	Mechanical	Ball bearing and/or bush failure	Replace ball bearing and/or bushes
The flow rate does not increase as the speed of rotation increases	Hydraulic	Pump saturation	Decrease pressure losses in pipes. Reduce fluid viscosity
	Hydraulic	Excessive speed of rotation in relation to the fluid viscosity	Decrease the speed of rotation or increase the fluid temperature
	Hydraulic	By-pass valve opening	Increase by-pass valve spring pre-load
	Hydraulic	Cavitation	Decrease pressure losses in the suction line. Change fluid temperature. Decrease speed of rotation.
Progressive reduction of the discharge flow rate and/or pressure, with constant speed of rotation	Hydraulic	By-pass valve opening	Increase by-pass valve spring pre-load
	Mechanical	Friction increase by thermal effect	Cool the fluid
	Mechanical	Gear shim adjustment to a given clearance gear	Grind rear cover
	Hydraulic	Decrease in viscosity due to the temperature increase	Decrease the fluid temperature

8. WARRANTY CONDITIONS

Pompe Cucchi S.r.l. guarantees that pumps and pump units are free from defects in material, construction, workmanship and assembly for a period of 12 (twelve) months from the delivery date (specified on the D.D.T.).

The Purchaser's warranty is limited to the free replacement of parts, which are recognized faulty, by excluding the purchaser's right of requiring the contract cancellation or the price reduction or other damages.



Warranty is void in case of misuse or improper use of the pump by the User. The pump shall be used according to what expressly requested in the order or based on the instructions contained in this manual.

Any damages resulting from shocks and/or tampering are not covered by this warranty.

Warranty does not apply to normal wear parts and damages due to negligence and poor maintenance.

For the application of the warranty it is necessary that:

- the Customers immediately notifies Pompe Cucchi s.r.l. the trouble he imputes to the pump;
- the pump was not tampered with;
- the pump is returned to Pompe Cucchi s.r.l. clean, after removing any trace of the process fluid and in a proper packaging;
- a short description of the fault is provided in writing together with the operating parameters of the pump or the pump unit;
- if required, a chemical analysis or a sample of the process fluid is provided.



Pumps which have not been emptied of the process fluid or installations outside the pump unit will not be taken into account.

In the event Pompe Cucchi S.r.l. acknowledges the defect under warranty, no charge will be made to the Customer both for the replaced material and the workmanship.

The forwarding charges from the Customer to Pompe Cucchi S.r.l. remain to the Sender's (Customer) account.



9. ALLEGATI/ANNEXES

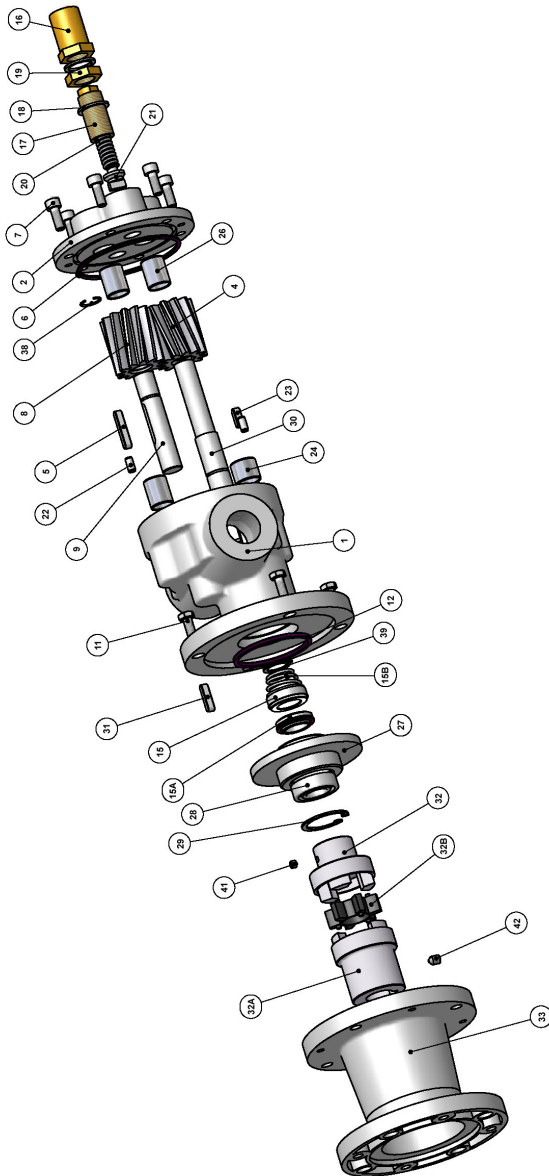


Figura 1
Figure 1

Parts list

ITEM	Q.TY	DESCRIZIONE	DESCRIPTION
①	1	Corpo pompa	Main body
②	1	Coperchio posteriore	Back cover
④	1	Ingranaggio conduttore	Driving gear
⑤	1	Linguetta ingranaggio condotto	Driven gear feather key
⑥	1	O-Ring	O-Ring
⑦	6	Vite T.C.E.I.	Socket screw
⑧	1	Ingranaggio condotto	Driven gear
⑨	1	Albero condotto	Driven shaft
⑪	4	Vite T.E.	Hexagonal head screw
⑫	1	O-Ring	O-Ring
⑮	1	Anello rotante (ten. mecc.)	Rotating ring (mech. seal)
⑯	1	Cappello	Cap
⑰	1	Ghiera di regolazione	Regulating screw
⑱	2	Rondella	Washer
⑲	1	Dado	Nut
⑳	1	Molla valvola	Valve spring
㉑	1	Otturatore valvola	Valve shutter
㉒	2	Spina di riferimento	Dowel pin
㉓	1	Linguetta ingranaggio conduttore	Driving gear feather key
㉔	1	Boccola	Bush
㉖	3	Boccola	Bush
㉗	1	Premitenuta	Seal cover
㉘	1	Cuscinetto a sfere	Ball bearing
㉙	1	Anello elastico per fori	External retaining grid
㉚	1	Albero conduttore	Driving shaft
㉛	1	Linguetta	Feather key
㉜	1	Giunto lato pompa	Coupling (pump side)
㉝	1	Lanterna	Strainer
㉞	1	Molletta	Spring clip
㉟	1	Anello elastico per alberi	Internal retaining ring
㊱	1	Grano	Grub screw
㊲	1	Grano	Grub screw
㊳A	1	Anello stazionario (ten. mecc.)	Stationary ring (mech. seal)
㊳B	1	Molla (ten. mecc.)	Spring (mech. seal)
㊴A	1	Giunto lato motore	Coupling (motor side)
㊴B	1	Spaziatore	Spacer

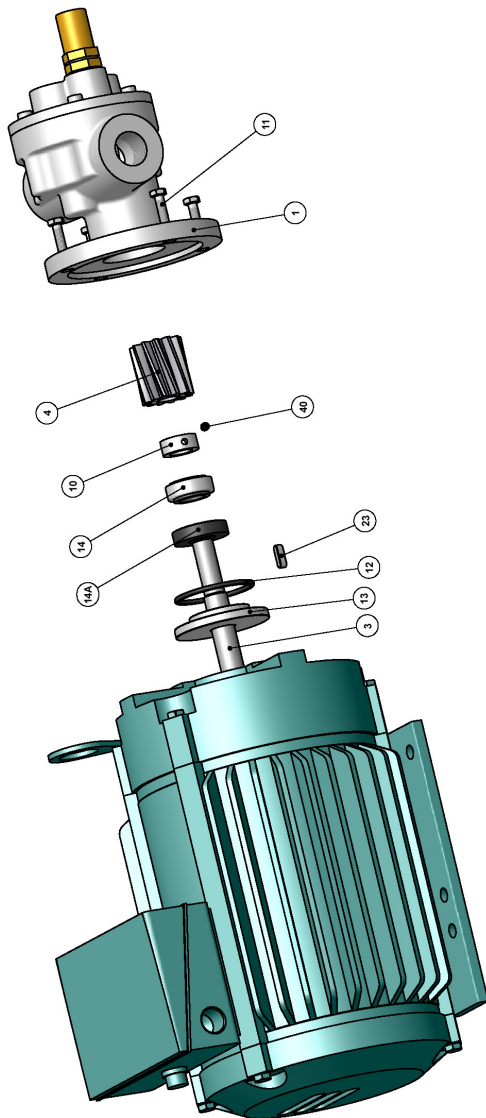


Figura 2
Figure 2

Parts list			
ITEM	Q.TY	DESCRIZIONE	DESCRIPTION
①	1	Corpo pompa	Main body
③	1	Albero conduttore motore	Motor driving shaft
④	1	Ingranaggio conduttore	Driving gear
⑩	1	Anello	Ring
⑪	4	Vite T.E.	Hexagonal head screw
⑫	1	O-Ring	O-Ring
⑬	1	Premitenuta	Seal cover
⑭	1	Anello rotante (ten. mecc.)	Rotating ring (mech. seal)
⑳	1	Linguetta ingranaggio conduttore	Driving gear feather key
④①	1	Grano	Grub screw
⑭A	1	Anello stazionario (ten. mecc.)	Stationary ring (mech. seal)



POMPE CUCCHI S.R.L.
Via dei pioppi, n°39, cap 20090, Opera (MI), Italy
Tel. +39 02.57.60.62.87
Fax. +39 02.57.60.22.57
<http://www.pompecucchi.com>
e-mail:cucchi@pompecucchi.it

DICHIARAZIONE DI CONFORMITA'

La POMPE CUCCHI s.r.l. dichiara, sotto la propria esclusiva responsabilità, che i gruppi di pompaggio serie B, F, FM, FT, MX, N, WPP, WPL, CP, CPP, CMP, CM, DMP, AM5 sono conformi a quanto prescritto dalle seguenti Direttive:
98/37/CE, 93/68/CE, 73/23/CE, 89/336/CE.

DECLARATION OF CONFORMITY

POMPE CUCCHI s.r.l. declares, under its own responsibility, that pumping sets series B, F, FM, FT, MX, N, WPP, WPL, CP, CPP, CMP, CM, DMP, AM5 are in accordance with the following Directives:
98/37/EC, 93/68/EC, 73/23/EC, 89/336/EC.

Date
30/09/2005

POMPE CUCCHI s.r.l.
Product Manager
(Mario Cucchi)



POMPE CUCCHI S.R.L.
Via dei pioppi, n°39, cap 20090, Opera (MI), Italy
Tel. +39 02.57.60.62.87
Fax. +39 02.57.60.22.57
<http://www.pompecucchi.com>
e-mail: cucchi@pompecucchi.it

**DICHIARAZIONE DI INCORPORAZIONE
PER FORNITURA DI POMPE AD ASSE NUDO**

La POMPE CUCCHI s.r.l. dichiara, sotto la propria esclusiva responsabilità, che le pompe serie B, F, FM, FT, MX, N, WPP, WPL, CP, CPP, CMP, CM, DMP, AM5 sono conformi per progetto a quanto prescritto dalla Direttiva 98/37/CE.

Esse non possono essere messe in servizio prima che i gruppi di pompaggio siano stati correttamente assemblati e dichiarati conformi alle seguenti Direttive:
98/37/CE, 93/68/CE, 73/23/CE, 89/336/CE.

**DECLARATION OF INCORPORATION
FOR SUPPLY OF BARE SHAFT PUMPS**

POMPE CUCCHI s.r.l. declares, under its own responsibility, that pumps series B, F, FM, FT, MX, N, WPP, WPL, CP, CPP, CMP, CM, DMP, AM5 have been designed in accordance with the 98/37/EC Directive.

They cannot be put into operation before the pumping sets have been correctly assembled and declared in accordance with the following Directives:
98/37/EC, 93/68/EC, 73/23/EC, 89/336/EC.

Date
30/09/2005

POMPE CUCCHI s.r.l.
Product Manager
(Mario Cucchi)

Edizione : 03/2006
Edition : 03/2006