



VOLVO C30

QUICK GUIDE

WEB EDITION



BENVENUTO NELLA TUA NUOVA VOLVO!

Imparare a conoscere la tua nuova automobile sarà un'esperienza indimenticabile.

Dai un'occhiata a questa Guida rapida, che illustra in modo semplice e conciso alcune delle funzioni più utilizzate.

Tutte le avvertenze e altre informazioni dettagliate importanti sono contenute soltanto nel Libretto Uso e manutenzione. Questo depliant ne presenta solo alcune.

Inoltre, il Libretto Uso e manutenzione è sempre aggiornato.

Gli optional sono contrassegnati da un asterisco (*).

Al sito www.volvocars.com sono disponibili maggiori informazioni sulla tua automobile.


CHIAVE TELECOMANDO




STELO DELLA CHIAVE


Si utilizza per bloccare/sbloccare il cassetto portaoggetti o la portiera del conducente, ad esempio se l'automobile non riceve corrente.




 Blocca le portiere e il portellone, attivando l'antifurto*.

 Sblocca le portiere^A e il portellone, disattivando l'antifurto.

 Sblocca il portellone – senza aprirlo.

 Illuminazione di sicurezza. Accende le luci di specchi retrovisori esterni*, indicatori di direzione, parcheggio, targa, abitacolo e cortesia.

 Funzione antipanico. Tenere premuto per circa 3 secondi in caso di emergenza per attivare l'antifurto.

^A Se la portiera/il portellone non vengono aperti entro 2 minuti dallo sbloccaggio, si ribloccano automaticamente.

AVVIAMENTO A FREDDO



NOTA

Dopo un avviamento a freddo, il minimo è sostenuto a prescindere dalla temperatura esterna. Il minimo sostenuto aumenta l'efficienza dell'impianto di depurazione dei gas di scarico Volvo.

AVVIAMENTO AUTOMATICO*



– Premere il pedale della frizione e/o del freno, portare la chiave telecomando/l'interruttore di avviamento in posizione III e rilasciarlo – il motore si accende automaticamente.

Il motore diesel deve sempre essere preriscaldato con la chiave in posizione II prima dell'avviamento.

INDICATORI DI DIREZIONE



- A** Sequenza breve – tre lampeggi.
- B** Sequenza di lampeggi continua.

REGOLAZIONE DEL VOLANTE





ATTENZIONE


Regolare il volante prima di mettersi in viaggio – mai durante la guida.


COMANDO LUCI



 Comando incidenza fari manuale (automatico per i fari Xenon*).

 Anabbaglianti automatici. Funziona l'intermittenza abbaglianti ma non funzionano gli abbaglianti.


 Luci di parcheggio


 Anabbaglianti. Si spengono quando si spegne il motore. È possibile accendere gli abbaglianti.


 Fari Active Xenon*, il fascio di luce segue i movimenti del volante.


 Illuminazione display e strumenti.

 Fendinebbia

 Apre lo sportello del tappo del serbatoio.

 Retronebbia (solo lato conducente).

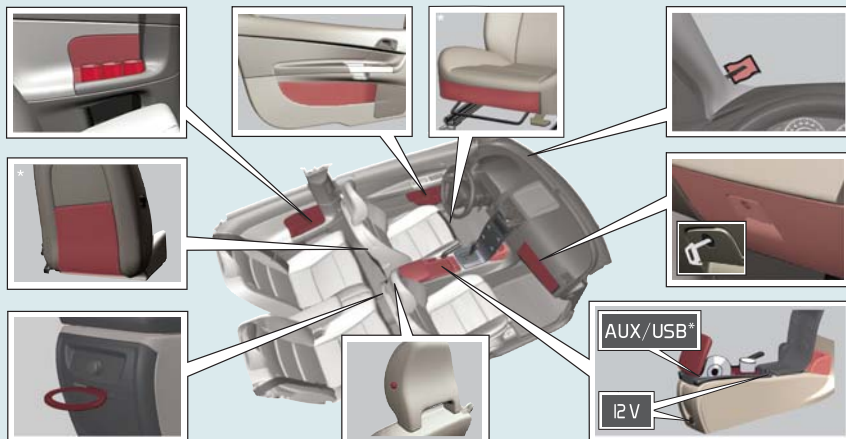
 Intermittenza abbaglianti

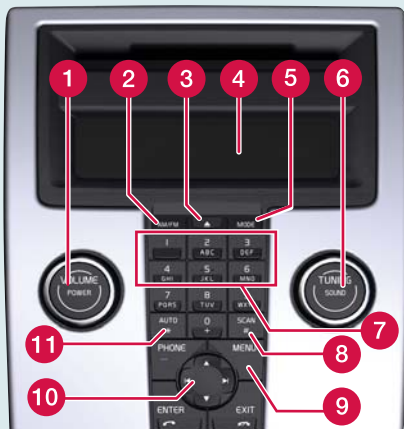
 Commutazione abbaglianti/anabbaglianti e illuminazione di sicurezza.

VANI PORTAOGGETTI, PRESE DA 12 V E AUX/USB*



Le prese da 12 V funzionano con la chiave in posizione I o II. Con la presa AUX/USB*, l'impianto audio dell'automobile può riprodurre, ad esempio, i brani di un lettore MP3.





- 1 Premere per la commutazione ON/OFF. Girare per regolare il volume.
- 2 Radio **FM1**, **FM2** o **AM**.
- 4 Display
- 5 **MODE** – **CD**, **AUX** o **USB^A**.
- 6 Premere per selezionare ad esempio **BASSI**, **Dolby Pro Logic II*** o **SUBWOOFER***. Girare per regolare.
- 9 **MENU** – **AUX**, volume e impostazioni audio avanzate. Attivare/disattivare il **SUBWOOFER***.

RADIO

- 6 Girare per selezionare la stazione.
- 8 Ricerca la stazione con segnale forte successiva.
- 10 Cercare la stazione con la freccia sinistra/destra.
Memorizzare fino a 20 stazioni tenendo premuti i pulsanti **0-9** in **FM1** o **FM2**. Il display conferma la memorizzazione della stazione.
- 11 Tenere premuto per circa 2 secondi per memorizzare automaticamente le 10 stazioni più forti. Il display visualizza **AST IN CORSO** durante la ricerca. Selezionare la stazione memorizzata con **0-9**.

LETTORE CD

- 3 Premendo brevemente si estrae il disco attuale.
Premendo a lungo si estraggono tutti i dischi^B.
- 6 Girare per cambiare brano.
- 7 Cambia-CD* – selezionare il disco con **1-6**.
- 10 Cambiare il brano del CD con la freccia sinistra/destra.
Selezionare il CD^B con la freccia su/giù.

^A Ingresso AUX, ad esempio per lettore MP3 (per un audio ottimale il volume deve essere impostato su un valore medio).

^B Solo cambia-CD*.

TERGICRISTALLI E SENSORE PIOGGIA*



- 1 Sensore pioggia ON/OFF, con leva in posizione **0**.
- 2 Regola la sensibilità del sensore o l'intervallo.
- 3 Tergilunotto – intermittenza/normale.

A	Una sola passata
0	OFF
B	Intermittenza tergicristalli, vedere anche (2).
C	Velocità di passata normale.
D	Velocità di passata alta.
E	Lavacristalli e lavafari.
F	Lavalunotto.
	È accesa quando il sensore pioggia è attivo.



COMANDO AUTOMATICO

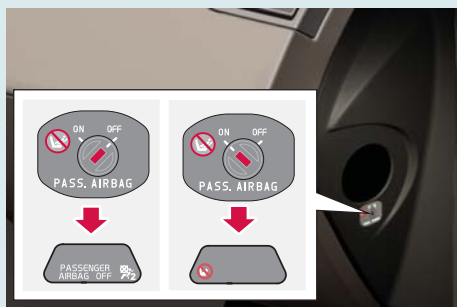
In modalità **AUTO**, il sistema ECC gestisce tutte le funzioni automaticamente, semplificando la guida e garantendo una qualità dell'aria ottimale.

- 1 Premere per la regolazione automatica della temperatura selezionata e delle altre funzioni.
- 7 Premere per regolare separatamente la temperatura sui lati sinistro (**L**) e destro (**R**). Girare per impostare la temperatura desiderata. Il display visualizza la temperatura selezionata.

COMANDO MANUALE

- 1 Girare per modificare la velocità della ventola.
- 2 Sbrinatori max. Dirige tutta l'aria verso il parabrezza e i finestrini con il flusso d'aria massimo.
- 3 **M** – Ricircolo ON/OFF.
A – Sistema di qualità dell'aria* ON/OFF.
- 4 Lunotto termico e specchi retrovisori esterni elettroriscaldati.
- 5 Distribuzione dell'aria
- 6 **AC** – Climatizzatore ON/OFF. Raffredda l'abitacolo ed elimina la condensa.

DISATTIVAZIONE DELL'AIRBAG – PACOS*



PACOS (Passenger Airbag Cut Off Switch)

Utilizzare lo stelo della chiave per la commutazione **ON/OFF**.

OFF – Airbag disattivato. **PASSENGER AIRBAG OFF** viene visualizzato tramite la spia di avvertimento sopra lo specchio retrovisore interno.

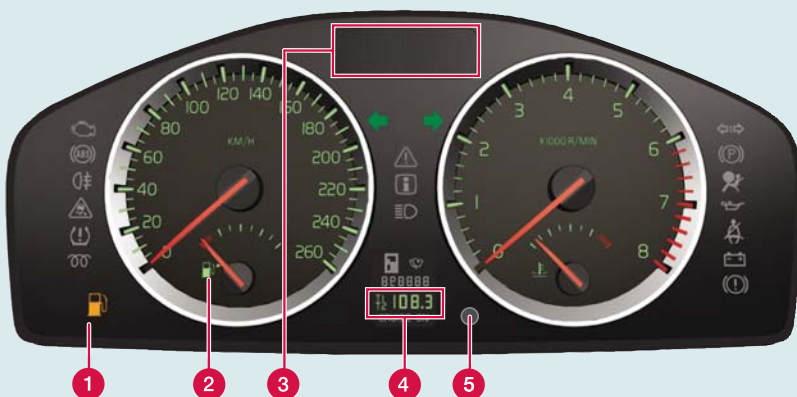
Possono sedersi nel sedile anteriore bambini su cuscini di rialzo o seggiolini, ma non persone di altezza superiore a 1,4 m.

ON – Airbag attivato.

Possono sedersi nel sedile anteriore persone di altezza superiore a 1,4 m, ma non bambini su cuscini di rialzo o seggiolini.

ATTENZIONE

Un uso improprio può comportare il pericolo di morte. In caso di dubbi sull'utilizzo, vedere il Libretto Uso e manutenzione.



- 1 Basso livello del carburante. All'accensione della spia, fare rifornimento al più presto.
- 2 Indicatore del carburante La freccia della spia indica il lato su cui si trova lo sportello del serbatoio del carburante.
- 3 Display per computer di bordo, messaggi, orologio e temperatura esterna.
- 4 T1 e T2 – contachilometri parziali sempre attivi.
- 5 Premendo brevemente si commuta fra T1 e T2. Premendo a lungo si azzerò il contachilometri attuale.
- 6 Premere per visualizzare/cancellare il messaggio.
- 7 Girare per visualizzare l'opzione del computer di bordo.
- 8 Premendo brevemente si azzerò la funzione attuale del computer di bordo. Premendo a lungo si azzerano tutte le funzioni del computer di bordo.



4. Selezionare il numero con “freccia destra” o “freccia sinistra”.
5. Impostare l'orologio con i numeri della tastierina o con “freccia su” o “freccia giù” sul pulsante di navigazione.
6. Premere **ENTER** per uscire.

i NOTA

I **CHILOMETRI DI AUTONOMIA** sul display sono calcolati sulla base delle condizioni di guida e sono indicativi.

OROLOGIO, IMPOSTAZIONE

1. Premere **MENU** nel quadro centrale.
2. Selezionare **Regolazione orologio**.
3. Premere **ENTER**.

BLIS - BLIND SPOT INFORMATION SYSTEM*



L'accensione della spia del BLIS anche se non vi sono veicoli nell'angolo morto può essere dovuta ad esempio a riflessi luminosi dalla strada bagnata, ombra dell'automobile su un manto stradale chiaro o sole basso all'orizzonte contro la telecamera.

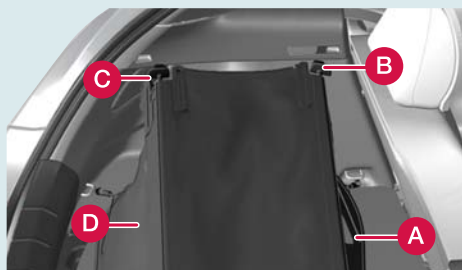
In caso di difetto nel sistema, il display visualizza il messaggio **BLIS RICH. ASSISTENZA**.

FILTRO ANTIPARTICOLATO DIESEL



In certe condizioni, il display del cruscotto visualizza il messaggio **ANTIFULIG. PIENO**. In tal caso, è necessario pulire il filtro antiparticolato dell'impianto dei gas di scarico. La rigenerazione avviene automaticamente procedendo per circa 20 minuti su una strada extraurbana a velocità regolare sostenuta. Quando il messaggio scompare, la rigenerazione è completata.

COPRIBAGAGLIAIO*



1. Fissare i ganci presso il pavimento (A).
2. Comprimere la guida con meccanismo a molla e inserire i ganci negli attacchi presso (B) su entrambi i lati.
3. Inserire gli attacchi presso (C) allo stesso modo.
4. Fissare i ganci presso (D).

Staccare gli attacchi (D) e all'occorrenza (C) su entrambi i lati durante il carico.

Staccare (D), (C), (B) e (A), quindi avvolgere il copribagagliaio quando non serve.

SUPPORTO PER BOTOLA



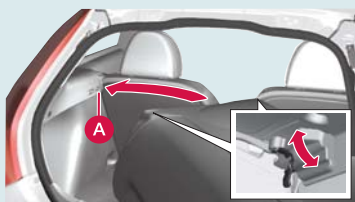
Botola aperta senza/con copribagagliaio.

RIBALTAMENTO DEGLI SCHENALI



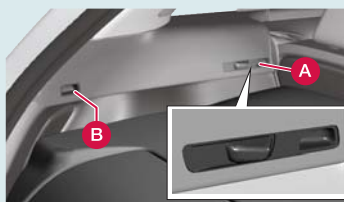
Tirare il fermo verso l'alto e ribaltare in avanti lo schienale.

COPRIBAGAGLIAIO RIGIDO*



Montaggio

1. Portare tutti e 4 i pulsanti di bloccaggio ai rispettivi fincorsa posteriori.
2. Inserire con cautela il copribagagliaio e sistemare la parte anteriore sui due supporti dietro (A) su entrambi i lati.



3. Posizionare un fermo posteriore presso (B) e portare il pulsante di bloccaggio in avanti.
4. Bloccare gli altri tre allo stesso modo.

Rimozione

Tirare i 4 pulsanti di bloccaggio ai rispettivi fincorsa posteriori – prima (A), quindi (B) ed estrarre.

REGOLAZIONE DEL SEDILE ANTERIORE



- 1 Supporto lombare
- 2 Inclinazione dello schienale.
- 3 Regolazione in altezza del sedile.
- 4 Regolazione in altezza del bordo anteriore del cuscino.
- 5 Avanti/indietro.
- 6 Accesso al sedile posteriore.

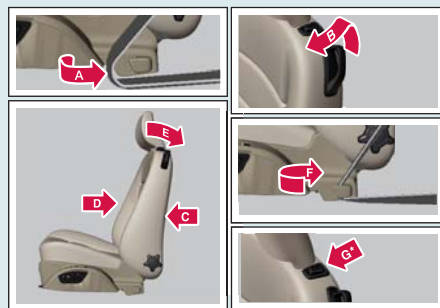
CURA DELL'AUTOMOBILE



Il lavaggio a mano è più delicato di quello automatico sulla vernice. Inoltre la vernice è più sensibile, quando è nuova. Per i primi mesi, si consiglia quindi di lavare l'automobile a mano.

Utilizzare acqua pulita e una spugna. Sporcizia e pietrisco possono graffiare la vernice.

ACCESSO AL SEDILE POSTERIORE



SEDILE MANUALE

Spostamento del sedile in avanti

1. Staccare la cintura dalla relativa guida (A).
2. Tirare la maniglia (B) e ribaltare in avanti lo schienale in posizione bloccata.
3. Fare scorrere il sedile in avanti (C).

Spostamento del sedile all'indietro

1. Fare scorrere il sedile all'indietro nella posizione desiderata (D).
2. Tirare la maniglia (E) e riportare in posizione eretta lo schienale.
3. Risistemare la cintura nella guida (F).

SEDILE ELETTRICOMANDATO*

Spostamento del sedile in avanti

1. Staccare la cintura dalla relativa guida (A).
2. Tirare la maniglia (B) e ribaltare in avanti lo schienale in posizione bloccata.
3. Tenere premuta la parte anteriore del pulsante (G).

Spostamento del sedile all'indietro

1. Tenere premuta la parte posteriore del pulsante (G).
2. Tirare la maniglia (E) e riportare in posizione eretta lo schienale.
3. Risistemare la cintura nella guida (F).



NOTA

La cintura si allaccia più facilmente tirandola dal basso, vicino alla guida, piuttosto che all'altezza della spalla.