



VOLVO XC90

QUICK GUIDE



BENVENUTO NELLA TUA NUOVA VOLVO!

Imparare a conoscere la tua nuova automobile sarà un'esperienza indimenticabile.

Questa Quick Guide vi consente di utilizzare al meglio la vostra nuova Volvo. Per le istruzioni dettagliate, vedere il Libretto Uso e manutenzione.

Questo depliant non comprende le avvertenze e altre informazioni importanti, riportate solo nel Libretto Uso e manutenzione. Il Libretto Uso e manutenzione contiene le informazioni più aggiornate.

Gli optional sono contrassegnati da un asterisco (*).



CHIAVE DI ASSISTENZA*

Funziona solo per portiera del conducente, blocchetto di accensione e bloccasterzo.

LOCK **Blocca** le portiere, lo sportello del serbatoio e il baule, attivando l'antifurto*.

UN-LOCK **Sblocca** le portiere, lo sportello del serbatoio e il baule, disattivando l'antifurto¹.

Sblocca il baule (senza aprirlo).

Accende per 30 secondi² le luci di specchi retrovisori esterni*, abitacolo, cortesia e targa. Si accendono gli indicatori di direzione e le luci di parcheggio.

Pulsante antipanico. Tenere premuto il pulsante per circa 3 secondi in situazioni di emergenza per attivare l'antifurto. Disattivare l'antifurto con **UNLOCK**.

1. Se la portiera/il baule non vengono aperti entro 2 minuti dallo sbloccaggio, si ribloccano automaticamente.

2. L'intervallo può essere impostato su 30, 60 o 90 secondi, vedere il Libretto Uso e manutenzione.

AVVIAMENTO A FREDDO

NOTA

Il regime al minimo può essere per un breve periodo leggermente superiore al normale per ottenere rapidamente una depurazione dei gas di scarico efficiente.

AVVIAMENTO AUTOMATICO (MODELLI 3.2 E V8)

Portare la chiave di accensione/l'interruttore di avviamento in posizione **III** e rilasciare. Il motore si accende automaticamente.

Il **motore diesel** deve sempre essere preriscaldato con la chiave in posizione **II** prima dell'avviamento.

TERGICRISTALLI E SENSORE PIOGGIA*



C Una sola passata

0 Off

D Intermittenza tergicristalli. Girare (2) per regolare.

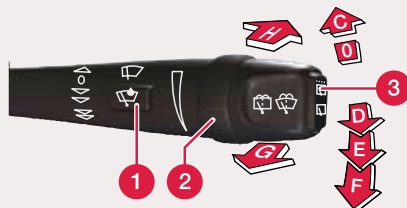
E Velocità normale

F Velocità alta

G Lavaggio parabrezza e fari

H Lavalunotto

3 Tergilunotto intervallo/normale.



1 **Attiva il sensore pioggia.** Le posizioni **D-F** disattivano il sensore pioggia.

2 **Regolare la sensibilità** con la rotella.

Spia sul display con sensore pioggia ON.

COMANDO LUCI



O **Anabbaglianti automatici** e intermittenza abbaglianti. Non è possibile accendere gli abbaglianti.

Luci di parcheggio

Anabbaglianti. Si spengono quando si spegne il motore. È possibile accendere gli abbaglianti.

Comando incidenza fari. Automatico per i fari Bi-Xenon*.

illuminazione display e strumenti

Fendinebbia.

Retronebbia (una luce).

A **Intermittenza abbaglianti**

B **Commutazione abbaglianti/anabbaglianti** e illuminazione di sicurezza.



PANNELLO DI COMANDO NELLA PORTIERA DEL CONDUCENTE



L R **Regolazione dello specchio retrovisore esterno.** Selezionare **L** o **R** e regolare con la leva.

1 **Alzacristalli manuali**

2 **Alzacristalli automatici**

— D **Blocca/sblocca tutte le portiere, lo sportello del serbatoio e il baule.**

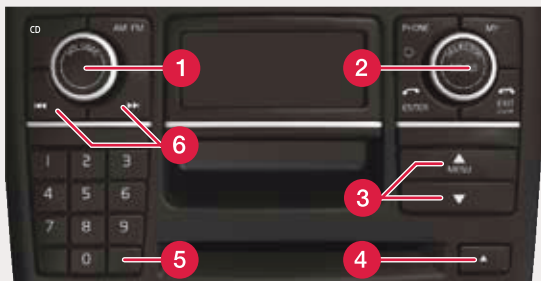
X **Disattiva gli alzacristalli posteriori.**

CURA DELL'AUTOMOBILE



Il lavaggio a mano è più delicato di quello automatico sulla vernice. Inoltre la vernice è più sensibile, quando è nuova. Per i primi mesi, si consiglia quindi di lavare l'automobile a mano.

Gli interni in pelle devono essere puliti regolarmente. Trattare con prodotti di protezione della pelle 1-4 volte all'anno o all'occorrenza. I prodotti di protezione della pelle sono disponibili presso i concessionari Volvo.



- 1 ON/OFF e volume.** Premere per la commutazione ON/OFF. Girare per regolare il volume. I volumi di radio, TP, telefono* e RTI* sono memorizzati in modo indipendente.
- 2 Spettro sonoro.** Premere per selezionare ad esempio BASSI, Dolby II* o SUBWOOFER*. Girare per regolare.

2 Fonte audio. Girare per selezionare **FM1, FM2, AM, CD** oppure **AUX**¹.

RADIO

5 Memorizzazione automatica delle stazioni.

Tenere premuto **AUTO** per circa 2 secondi. Le 10 stazioni radio più forti vengono memorizzate. Premere **0-9** per selezionare una stazione.

6 Ricerca automatica/manuale delle stazioni

Premendo brevemente si avvia la ricerca automatica. Premendo a lungo si avvia quella manuale. Premendo a lungo i pulsanti **0-9** si memorizzano le stazioni. È possibile memorizzare 10 stazioni in ogni posizione (FM1/FM2).

LETTORE CD

3 Cambiare CD² anche i pulsanti **1-6** sulla tastierina (5).

4 Estrarre il disco. Premendo brevemente si estrae il disco attuale. Premendo a lungo si estraggono tutti i dischi².

6 Cambio del brano

1. Ingresso AUX, ad esempio per lettore MP3.
2. Solo cambia-CD*.

RIFORNIMENTO



Appendere il tappo del serbatoio per effettuare il rifornimento.

RIGENERAZIONE (DIESEL)



Le automobili diesel sono dotate di filtro antiparticolato che aumenta l'efficacia della depurazione dei gas di scarico. Durante la guida normale, le particelle contenute nei gas di scarico vengono raccolte nel filtro. Per bruciare le particelle e svuotare il filtro si attiva automaticamente la rigenerazione. Durante la rigenerazione, la potenza del motore può ridursi leggermente.



COMANDO AUTOMATICO

In modalità **AUTO**, il sistema ECC gestisce tutte le funzioni automaticamente, semplificando la guida e garantendo una qualità dell'aria ottimale.

1 Temperatura

Girare per impostare la temperatura desiderata.

2 Automatico

Premere **AUTO** per la regolazione automatica della temperatura impostata e delle altre funzioni.

COMANDO MANUALE



Velocità della ventola



Distribuzione dell'aria



Sbrinatori per eliminare rapidamente la condensa da parabrezza e finestrini.



Sistema di qualità dell'aria ON

Premere **AUT. Ricircolo ON** Premere **MAN.**



AC Climatizzatore ON/OFF.



Lunotto termico e specchi retrovisori esterni elettroriscaldati. Spegnimento automatico¹.

1. Lunotto 12 minuti. Specchi 6 minuti.

PACOS*, DISATTIVAZIONE DELL'AIRBAG



ATTENZIONE

Un uso improprio può comportare il pericolo di morte. In caso di dubbi sull'utilizzo, vedere il Libretto Uso e manutenzione.

PACOS (Passenger Airbag Cut Off Switch)

Utilizzare la chiave di accensione per la commutazione **ON/OFF**.

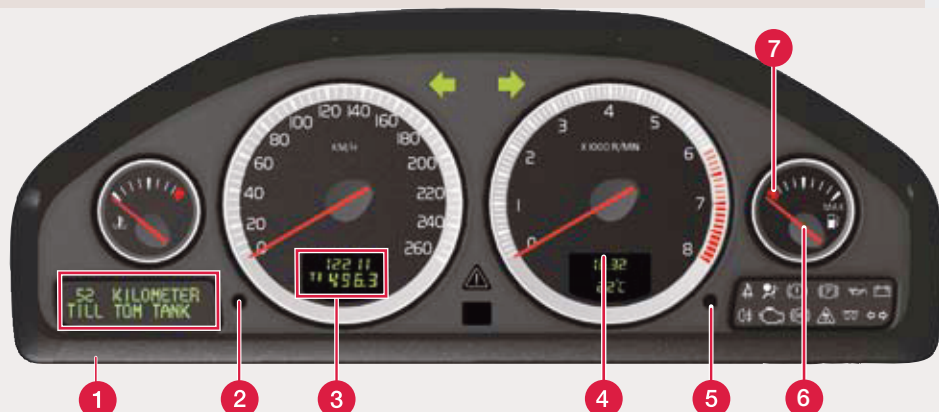
OFF: Airbag disattivato.

PASS AIRBAG OFF viene visualizzato tramite la spia di avvertimento sopra lo specchio retrovisore interno.

Possono sedersi nel sedile anteriore bambini su cuscini di rialzo o seggiolini, **ma non persone di altezza superiore a 1,4 m.**

ON: Airbag attivato.

Possono sedersi nel sedile anteriore persone di altezza superiore a 1,4 m, **ma non bambini su cuscini di rialzo o seggiolini.**



COMPUTER DI BORDO



- 1** Display del computer di bordo. Impostare il computer di bordo con (9).
- 8** Girare per cancellare un messaggio.
- 9** Girare per visualizzare ad esempio i CHILOMETRI DI AUTONOMIA sul display (1).
- 10** Resetta la funzione attuale

CARBURANTE

- 6** Indicatore del carburante
- 7** Basso livello del carburante
La spia si accende quando rimangono 8 litri di carburante nel serbatoio (7 litri per le automobili diesel).

CONTACHILOMETRI PARZIALE

- 3** Il display visualizza 2 contachilometri parziali: **T1 & T2**.
- 2** Commutare fra **T1 & T2** con una breve pressione. Azzerare il contachilometri attivo con una lunga pressione.

OROLOGIO

- 5** Girare **completamente** e tenere in questa posizione per impostare l'orologio (4).

! IMPORTANTE

I chilometri di autonomia sono calcolati sulla base delle condizioni di guida e sono indicativi.

SPIE DI CONTROLLO E AVVERTIMENTO



- Vedere il display informativo.**
- Fermarsi in un luogo sicuro.** Seguire le istruzioni sul display informativo.
- Bassa pressione dell'olio.** Fermarsi in un luogo sicuro. Controllare il livello dell'olio.
- Anomalia nell'impianto frenante.** Fermarsi in un luogo sicuro. Controllare l'olio dei freni.
- Sistema di stabilità DSTC*.** Lampeggia quando il sistema è in funzione.

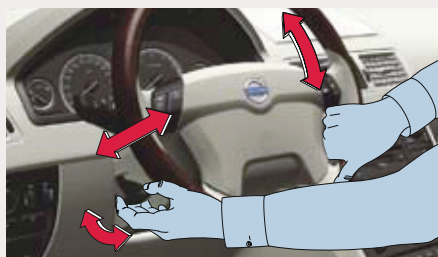
1. Se la spia non si spegne, l'automobile deve essere trasportata.

INDICATORI DI DIREZIONE



- A. Sequenza breve, **tre lampeggi**.
B. Sequenza di lampeggi **continua**.

REGOLAZIONE DEL VOLANTE



ATTENZIONE Regolare il volante prima di mettersi in viaggio, mai durante la guida.

BLIS - BLIND SPOT INFORMATION SYSTEM*



L'accensione occasionale della spia del BLIS anche in assenza di veicoli nell'angolo morto non indica un difetto nel sistema. In caso di difetti nel sistema BLIS, il display visualizza **SIST PUNTO CIECO RICH. ASSISTENZA**

EMERGENCY BRAKE ASSISTANCE, EBA



Il servofreno di emergenza aumenta la forza di frenata, quindi riduce la distanza di frenata. Quando si attiva la funzione EBA, il pedale del freno affonda leggermente più del normale. Tenere premuto il pedale del freno per il tempo necessario. Rilasciando il pedale, il freno si disinserisce.

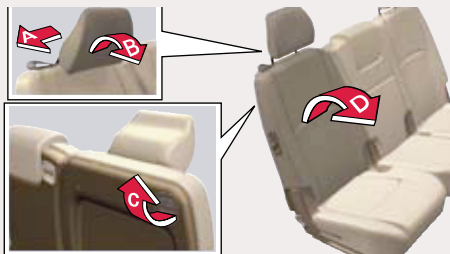
RIBALTAMENTO DEGLI SCHIENALI POSTERIORI



Terza fila di sedili* (automobili a 7 posti)

Portare la seconda fila di sedili al fincorsa anteriore.

- A. Tirare la maniglia verso l'alto.
B. Portare il cuscino del sedile al fincorsa posteriore e ripiegare gli occhielli di carico.
C. Ribaltare lo schienale.



Seconda fila di sedili

Portare i sedili al fincorsa posteriore (automobili a 7 posti).

- A. Estrarre l'occhiello.
B. Abbassare il poggiatesta.
C. Sbloccare il fermo.
D. Ribaltare lo schienale e premerlo per bloccarlo in posizione.

È possibile ribaltare anche il sedile del passeggero anteriore. Vedere la regolazione del sedile anteriore al punto 6.

