

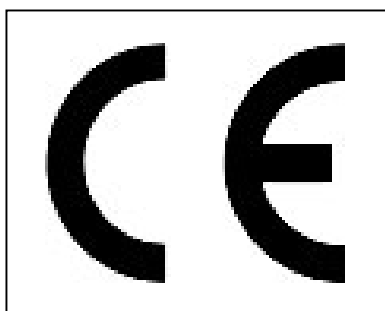


**marchisio**  
s.p.a.

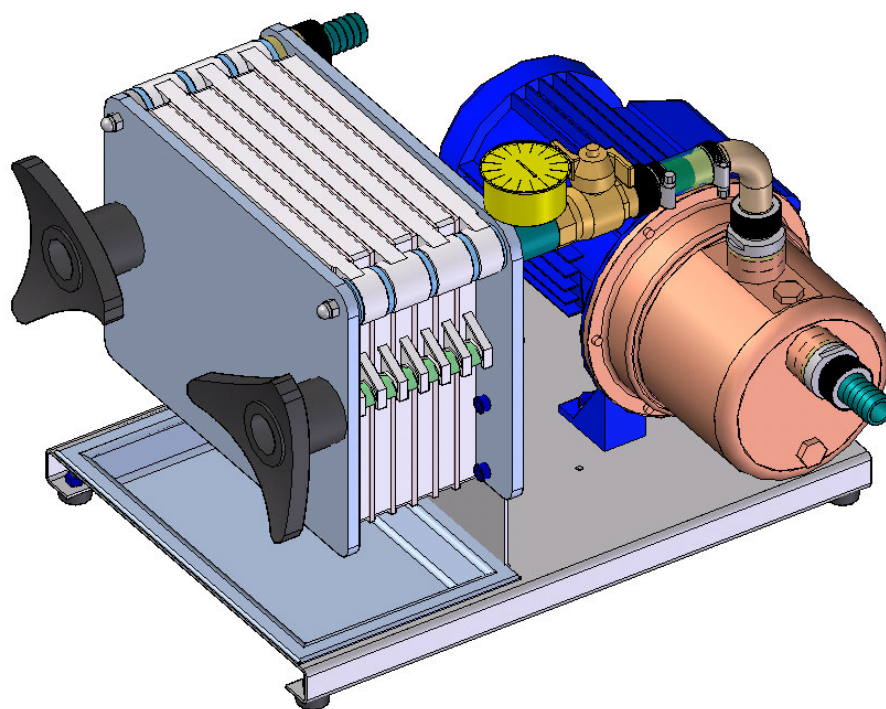


*f.lli marchisio & C. s.p.a. pieve di teco (im) - italy*  
*tel. 0183 36237 r.a. - fax 0183 36038 - P. IVA: 00112480082*  
*www.fratellimarchisio.com - info@fratellimarchisio.com*

## MANUALE DI USO E MANUTENZIONE



# Filtro a piastre



## Filtro a piastre modello

## MINUS 06

### CONTENUTI

Nel presente manuale sono riportate tutte le informazioni necessarie per l'installazione, l'esercizio e la manutenzione dei filtri a piastre.



### AVVERTENZA

Prima di procedere all'installazione, all'esercizio o alla manutenzione, il manuale deve essere letto con attenzione in tutte le sue parti. In particolare si raccomanda la scrupolosa osservanza di tutte le norme di sicurezza esposte nel seguito.

# SOMMARIO

<b><u>1.</u></b>	<b><u>AVVERTENZE PER LA SICUREZZA</u></b>	3
1.1	<u>GENERALE</u>	3
1.2	<u>ESERCIZIO</u>	3
1.3	<u>IMPIANTO ELETTRICO E MOTORE</u>	4
1.4	<u>PULIZIA E MANUTENZIONE</u>	4
1.5	<u>TARGA</u>	5
1.6	<u>NORME PER LO SMALTIMENTO DEI RIFIUTI</u>	5
<b><u>2.</u></b>	<b><u>DESCRIZIONE</u></b>	6
<b><u>3.</u></b>	<b><u>DATI TECNICI</u></b>	7
3.1	<u>INGOMBRI E PESI</u>	7
3.2	<u>CONDIZIONI PER IL CORRETTO FUNZIONAMENTO</u>	8
<b><u>4.</u></b>	<b><u>USO DEL FILTRO</u></b>	9
4.1	<u>SCELTA DEI CARTONI FILTRANTI</u>	9
4.2	<u>INSERIMENTO DEI CARTONI FILTRANTI</u>	10
4.3	<u>COLLEGAMENTO DEL FILTRO</u>	11
4.4	<u>AVVIAMENTO</u>	12
4.5	<u>ARRESTO</u>	12
4.6	<u>SOSTITUZIONE DI PIASTRE, GUARNIZIONI E CARTONI</u>	13
4.7	<u>MANUTENZIONE ORDINARIA DELLA MACCHINA</u>	14
<b><u>5.</u></b>	<b><u>MANUTENZIONE DELLA POMPA</u></b>	15
5.1	<u>PULIZIA DELLA ELETTROPOMPA AUTOADESCANTE</u>	15
5.2	<u>PULIZIA DELLA ELETTROPOMPA COASSIALE</u>	16
<b><u>6.</u></b>	<b><u>COSA FARE SE...</u></b>	17
<b><u>7.</u></b>	<b><u>GARANZIA</u></b>	18
<b><u>8.</u></b>	<b><u>ORDINAZIONE PARTI DI RICAMBIO</u></b>	19
<b><u>9.</u></b>	<b><u>DICHIARAZIONE DI CONFORMITA'</u></b>	22

## 1. AVVERTENZE PER LA SICUREZZA



**La mancata osservanza delle norme di seguito riportate costituisce condizione di pericolo e pone a rischio l'incolumità del personale ed il corretto funzionamento della macchina.**

### 1.1 GENERALE

- Non procedere all'installazione, alla manutenzione, all'esercizio della macchina prima di aver letto il presente manuale in tutte le sue parti
- Verificare che tutte le etichette di avvertimento siano perfettamente leggibili
- Avviare macchina solo dopo essersi accertati che tutte le parti strutturali, il motore, la pompa, i raccordi ed i tubi di connessione siano completamente esenti da cricche meccaniche o fenomeni di corrosione

### 1.2 ESERCIZIO

- Il filtro non può essere utilizzato per processare prodotti diversi da quelli previsti dal presente manuale
- Il filtro non può essere utilizzato in condizioni diverse da quelle previste dal progetto e riportate nella documentazione originale di acquisto
- Il filtro non può essere avviato se le condizioni ambientali o le caratteristiche dell'alimentazione elettrica non corrispondono a quelle previste dal presente manuale
- Non avviare il filtro se uno o più componenti sono mancanti o non correttamente assemblati
- Non avvicinare panni alle parti rotanti della macchina
- Non spostare la macchina durante l'esercizio



**Non utilizzare mai il filtro per il trattamento di PRODOTTI INFIAMMABILI**



**Non utilizzare la macchina in ambienti con ATMOSFERA ESPLOSIVA**

### 1.3 IMPIANTO ELETTRICO E MOTORE



- Prima di procedere alla connessione elettrica della macchina accertarsi che l'impianto sia conforme alle normative vigenti sulla messa a terra
- Verificare che la tensione di rete sia conforme a quanto riportato sui dati di targa del motore
- Non azionare il motore elettrico se le sue coperture di protezione sono assenti, danneggiate o non correttamente montate
- In caso di mancato avvio del motore disconnettere immediatamente l'alimentazione elettrica
- In caso di surriscaldamento del motore arrestare immediatamente la macchina

### 1.4 PULIZIA E MANUTENZIONE

- Prima di eseguire qualunque tipo di operazione accertarsi che la macchina sia in condizioni di arresto e che l'alimentazione elettrica sia disconnessa
- Eseguire esclusivamente le operazioni previste dal presente manuale attenendosi strettamente alle istruzioni
- Verificare che tutti gli interruttori commutino regolarmente e che tutte le parti di connessione elettrica siano in buono stato
- Verificare periodicamente che le viti di collegamento tra le varie parti della macchina e del motore siano opportunamente serrate
- In fase di manutenzione segnalare con segnaletica ben visibile il divieto di utilizzo della macchina
- Non alterare in alcun modo le parti strutturali della macchina
- Dopo ogni intervento di manutenzione e/o riparazione accertarsi che tutte le parti della macchina siano correttamente assemblate con particolare attenzione alle protezioni
- Utilizzare esclusivamente parti di ricambio originali
- Prima di riavviare la macchina accertarsi che tutti gli attrezzi utilizzati nelle fasi di manutenzione siano stati rimossi
- Non installare apparecchiature ausiliarie senza precisa verifica e autorizzazione da parte del costruttore del filtro
- **Lavare il filtro utilizzando esclusivamente prodotti atossici di uso alimentare**



**Durante ogni intervento sulla macchina indossare guanti di sicurezza**

## 1.5 TARGA

Sulla struttura della macchina è apposta la targa che riporta i dati identificativi e le specifiche dell'alimentazione elettrica



## 1.6 NORME PER LO SMALTIMENTO DEI RIFIUTI

Si ricorda che lo smaltimento dei rifiuti è regolato da norme nazionali e comunitarie.

- Decreto Legislativo N.22 del 05/02/1997 che recepisce le direttive 91/156/CEE sui rifiuti, 91/689/CEE sui rifiuti pericolosi e 94/62/CEE sugli imballaggi ed i loro rifiuti
- Direttiva 75/442/CEE sui rifiuti industriali
- Direttiva 75/439/CEE sugli oli esausti

### SMALTIMENTO DELLA MACCHINA

Lo smaltimento della macchina a fine vita lavorativa deve essere eseguito conformemente alla direttiva 75/442/CEE sui rifiuti industriali e quindi devono essere rispettate le norme di raccolta, cernita, trasporto e trattamento disposte dalla direttiva stessa.

### SMALTIMENTO DEI LUBRIFICANTI

I grassi, gli oli e tutti i lubrificanti utilizzati nell'esercizio o nella manutenzione devono essere smaltiti conformemente alla direttiva 75/439/CEE sugli oli esausti che impone anche la comunicazione alle autorità competenti di qualsiasi informazione relativa all'eliminazione o il deposito di oli usati e loro residui

**Il DPR N.691 del 23/08/1982 obbliga a rivolgersi al Consorzio degli oli usati.**

### SMALTIMENTO DEGLI IMBALLI

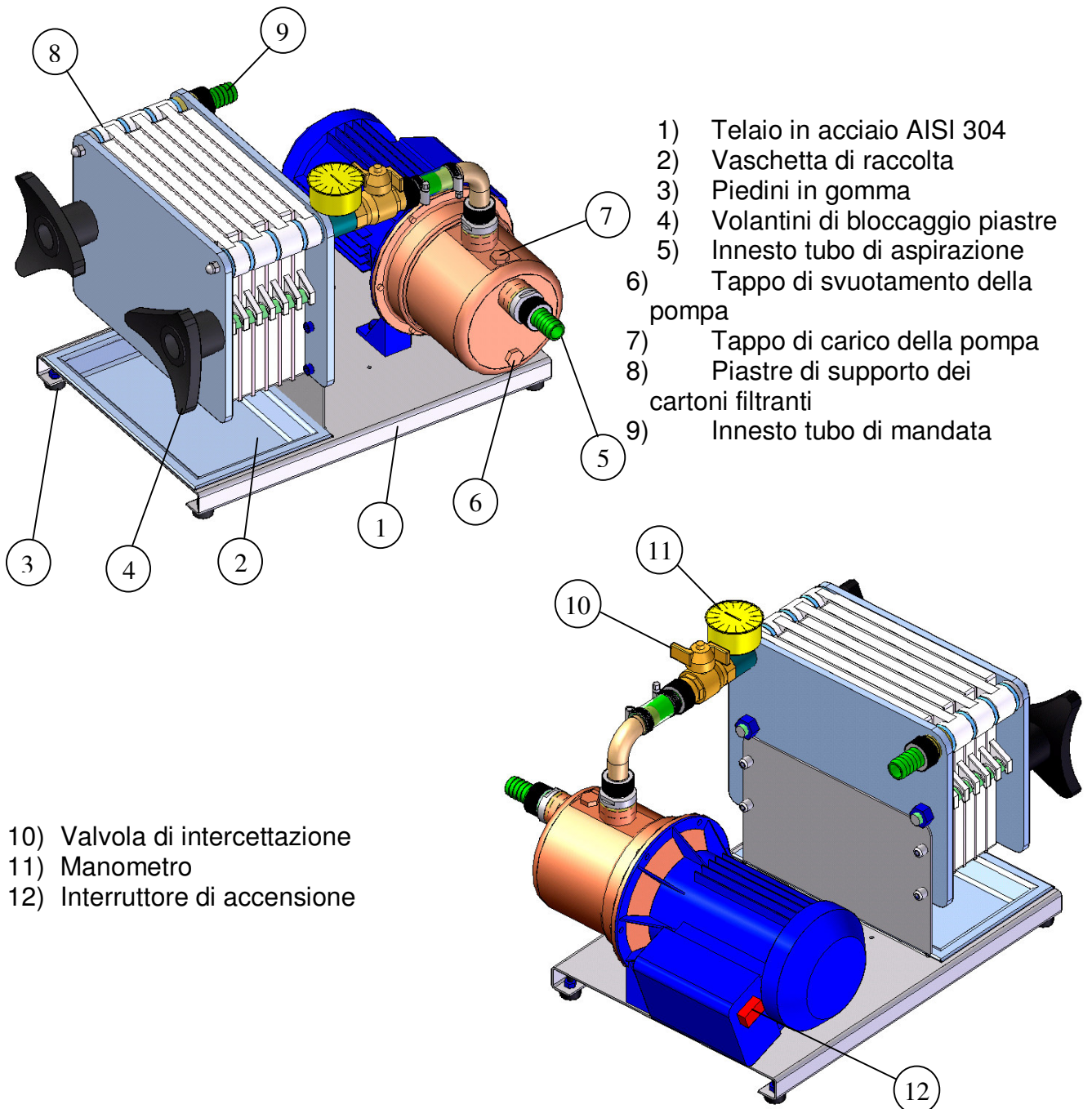
Gli imballi devono essere smaltiti secondo la norma 94/62/CEE

## 2. DESCRIZIONE

Il filtro a piastre è stato progettato per brillantare e sterilizzare liquidi di diversa natura come vino, olio di oliva, birra, cosmetici, essenze per l'erboristeria.

Il filtro è suddiviso in tre gruppi funzionali:

- Telaio in acciaio inox AISI 304 dotato di quattro piedi in gomma
- Gruppo di filtrazione con piastre filtranti in materiale di uso alimentare
- Gruppo motore-pompa autoadescante. Su richiesta può essere installata una pompa coassiale con girante in gomma naturale atossica, neoprene, nitrile, EPDM o silicone.

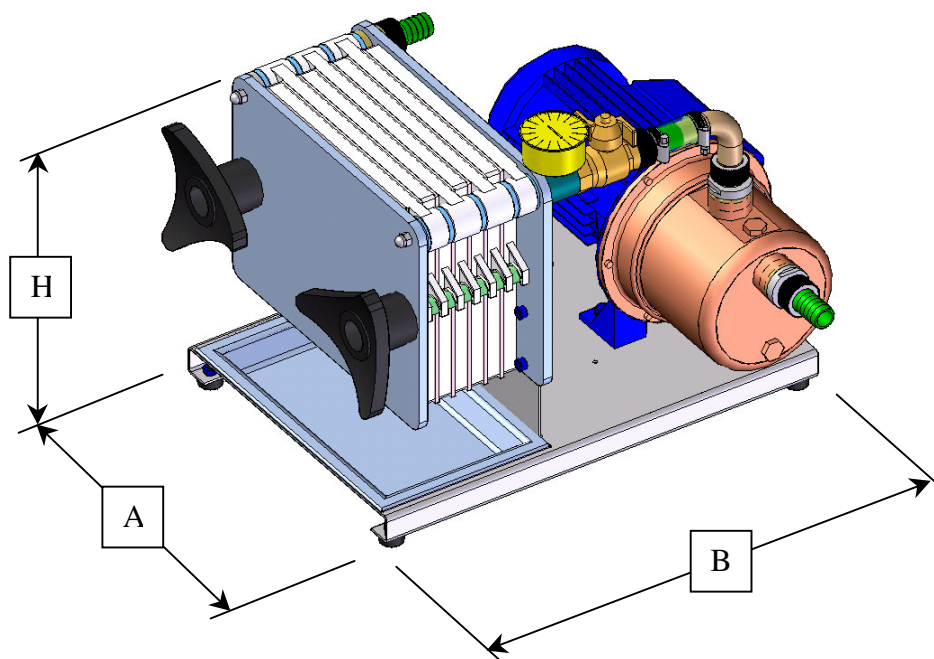


### 3. DATI TECNICI

<b>MODELLO</b>	<b>MINUS 06</b>
Produzione oraria [litri / ora]	0 - 150
Numero di piastre	7
Numero di cartoni filtranti	6
Superficie filtrante [m <sup>2</sup> ]	0.2
Potenza motore [HP]	0.5
Tensione di alimentazione [Volt]	220
Frequenza di rete [Hz]	50
Peso [kg]	20

#### 3.1 INGOMBRI E PESI

<b>MODELLO</b>	<b>MINUS 06</b>
Dimensioni ingombro A x B [mm]	300 x 410
Altezza H [mm]	300
Peso [kg]	20





### **3.2 CONDIZIONI PER IL CORRETTO FUNZIONAMENTO**

Per il corretto funzionamento della macchina è necessario che vengano rispettate le seguenti condizioni logistiche ed ambientali

- **Luogo di installazione:** la macchina deve essere posizionata in ambiente protetto dall'azione degli agenti atmosferici. Si ricorda che la macchina è dotata di dispositivi elettrici: si raccomanda di posizionare la macchina il più lontano possibile da prese d'acqua e possibili sorgenti di schizzi.
- **Temperatura ambiente:** gli organi meccanici ed i componenti di cui la macchina è composta sono idonei ad operare in un campo di temperature dell'ambiente esterno variabile da **+10 °C a +40 °C**. Eventuali fluttuazioni della temperatura ambiente da +5 °C a + 45°C sono ammesse per brevi periodi.  
In **condizioni di non operatività** la macchina non deve mai essere esposta a temperature inferiori a **-5 °C** o superiori a **+60 °C**
- **Temperatura del fluido processato:** la temperatura del prodotto in lavorazione deve essere sempre **compresa tra +5 °C e +60 °C**.

## 4. USO DEL FILTRO

### 4.1 SCELTA DEI CARTONI FILTRANTI

Per la scelta del tipo di cartone fare riferimento alla seguente tabella

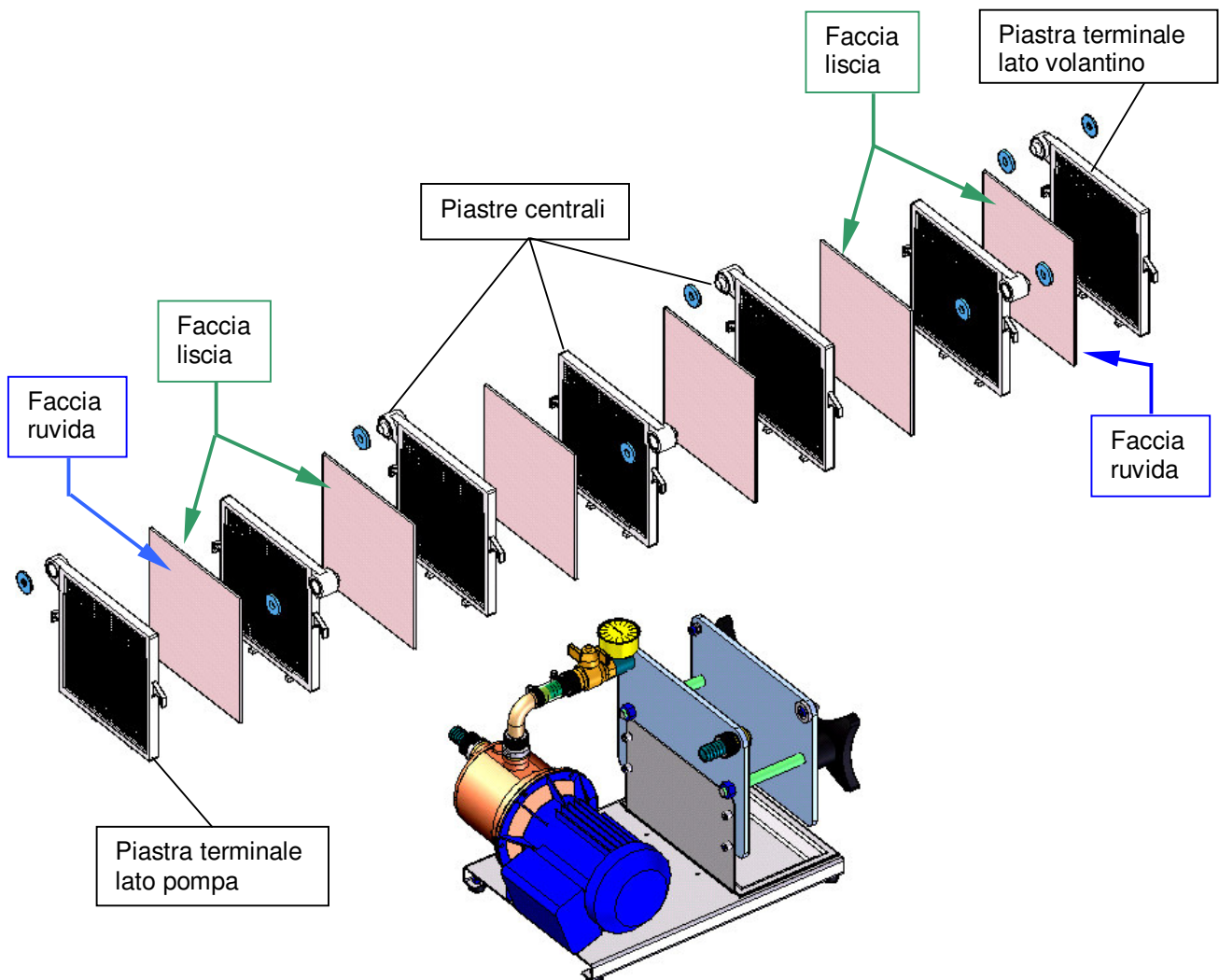
**TABELLA CARATTERISTICHE CARTONI FILTRANTI**

<b>TIPO</b>	<b>USO</b>	<b>PRESSIONE DI UTILIZZO [kg/cm<sup>2</sup>]</b>	<b>PORTATA [ lt / h x 10 cartoni]</b>	<b>TIPOLOGIA DI PRODOTTO</b>
<b>CKP V.0</b>	LAVABILE	4	720	PER VINI GIOVANI PARTICOLARMENTE TORBIDI
<b>CKP V.4</b>	SGROSSANTE	3	680	
<b>CKP V.8</b>	SGROSSANTE FINE	2.5	650	
<b>CKP V.12</b>	MEDIO BRILLANTANTE	2.5	500	PER VINI COMPLETAMENTE FERMENTATI
<b>CKP V.16</b>	BRILLANTANTE	2	350	PER BRILLANTATURA DI VINI ROSSI
<b>CKP V.18</b>	PRE- STERILIZZANTE	2	300	PER BRILLANTATURA DI VINI BIANCHI
<b>CKP V.20</b>	STERILIZZANTE	1.5	220	PER FILTRAZIONI BRILLANTANTI- STERILIZZANTI DI VINI CON RESIDUI ZUCCHERINI NON FERMENTATI
<b>CKP V.24</b>	SUPER STERILIZZANTE	1	120	PER TUTTE LE APPLICAZIONI IN CUI E' RICHIESTA LA GARANZIA DI UNA ASSOLUTA STABILITA'
<b>E2</b>	SGROSSANTE	2.5	50	PER FILTRAZIONE DI OLIO DI OLIVA



**ATTENZIONE:** prima di inserire i cartoni nel filtro bagnarli con acqua o con prodotto già brillantato. Per la filtrazione di olio di oliva, i cartoni devono essere bagnati con olio.

## 4.2 INSERIMENTO DEI CARTONI FILTRANTI

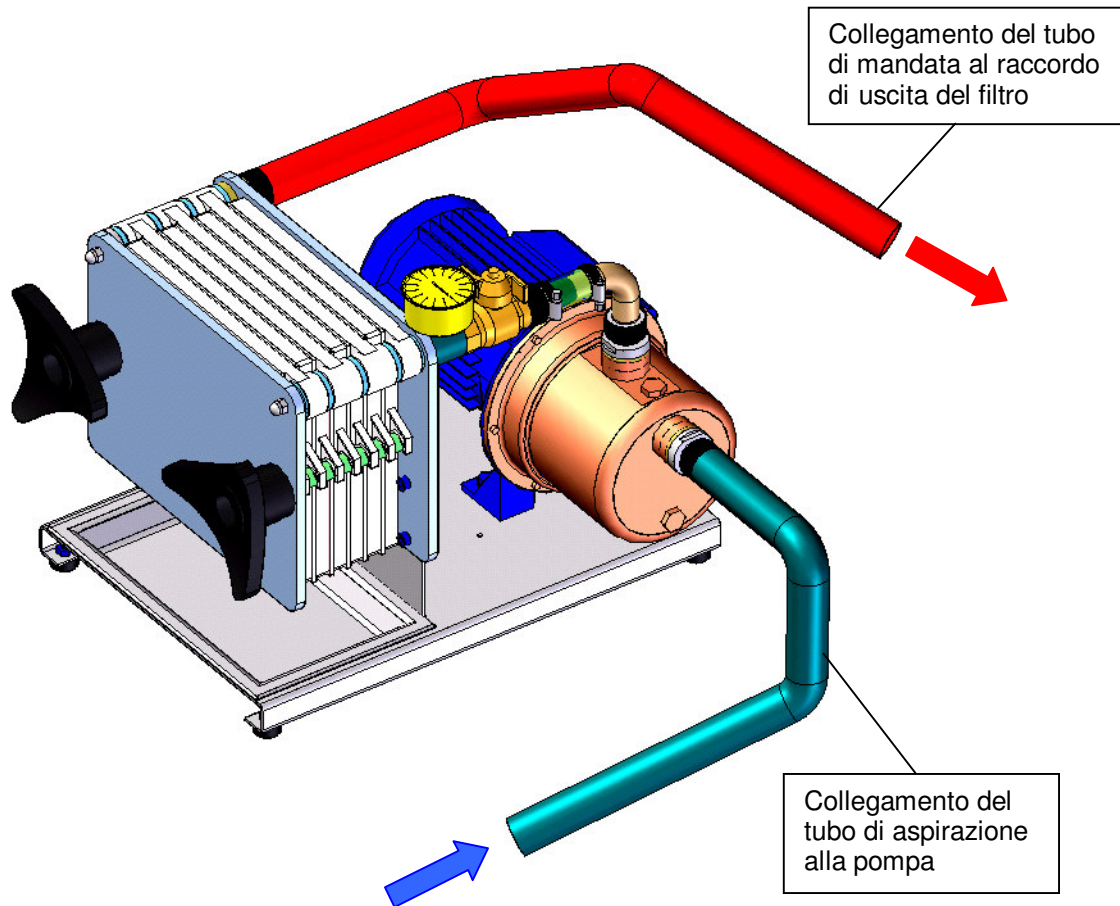


**NOTA GENERALE:** ciascun cartone deve essere inserito tra ogni coppia di piastre adiacenti. Come rappresentato in figura, ogni faccia ruvida deve affacciarsi su una faccia ruvida e ogni faccia liscia su una liscia.



Dopo aver inserito i cartoni e dopo aver verificato che tutte le piastre sono posizionate correttamente con le rispettive guarnizioni centrate sui condotti di collegamento, serrare a pacco l'insieme di piastre e cartoni per mezzo dei volantini di manovra.

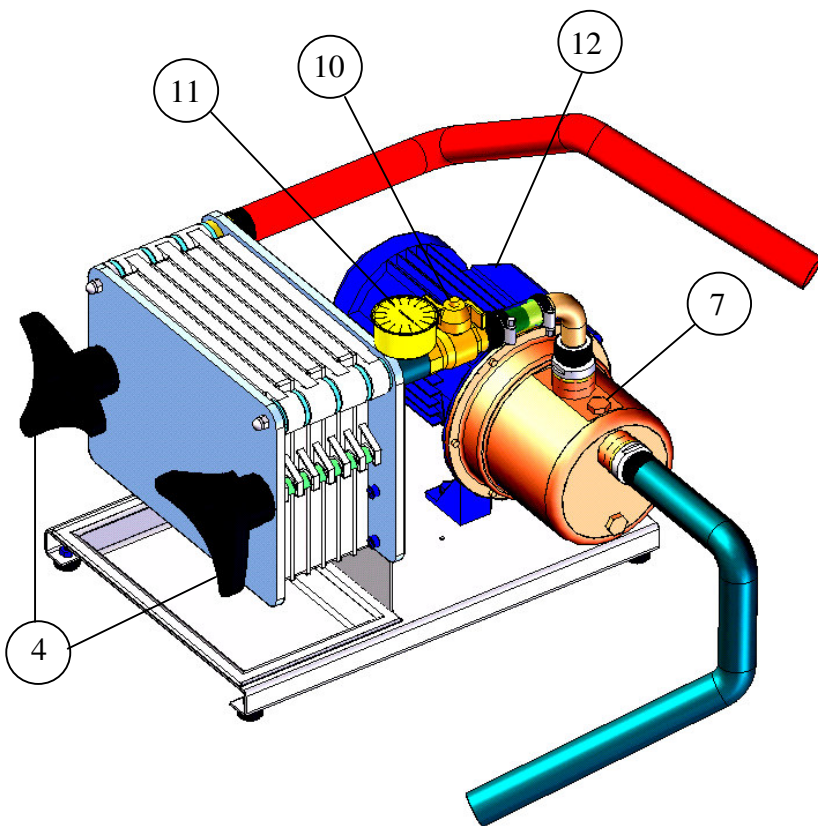
### 4.3 COLLEGAMENTO DEL FILTRO



## 4.4 AVVIAMENTO

Dopo aver proceduto all'inserimento dei cartoni ed al collegamento di entrambi i tubi di aspirazione e di mandata, procedere come segue:

- 1) Rimuovere il tappo di carico della pompa (7) e riempire di prodotto il corpo pompa
- 2) Inserire e serrare nuovamente il tappo (7)
- 3) Chiudere parzialmente la valvola di intercettazione (10)
- 4) Commutare l'interruttore del motore (12) sulla posizione "ON" e verificare che la spia sia accesa
- 5) Agendo sulla valvola di intercettazione (10) e servendosi del manometro (11) portare la pressione a 0.3 bar e mantenerla per alcuni secondi. Quindi, regolare la pressione al valore riportato dalla tabella delle caratteristiche dei cartoni filtranti, in funzione del tipo di cartone installato
- 6) Durante l'esercizio controllare, per mezzo del manometro (11), che non si verifichino variazioni di pressione rispetto al valore stabilito.  
Procedere, eventualmente, a lente manovre della valvola (10).



Dopo alcuni secondi dall'accensione, **in caso di mancata erogazione del prodotto**, verificare che il tubo di aspirazione sia collegato correttamente e che in alcun punto del circuito di aspirazione si siano verificate delle infiltrazioni di aria.

## 4.5 ARRESTO

Per procedere all'arresto della macchina commutare l'interruttore del motore (12) sulla posizione "OFF" e verificare che la spia sia spenta.

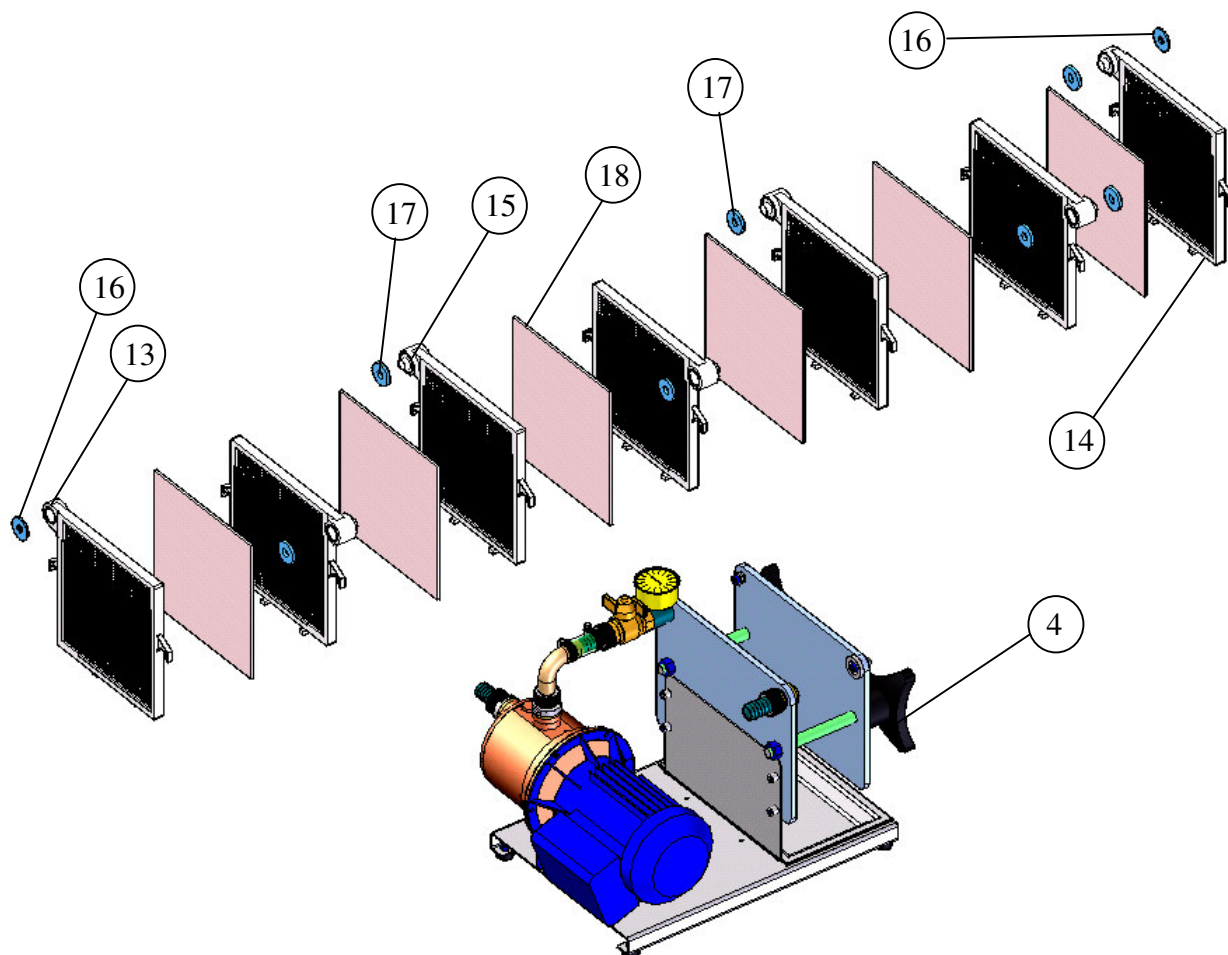


**Attendere almeno 3 minuti** prima di allentare il volantino (4) al fine di consentire la completa depressurizzazione del circuito

## 4.6 SOSTITUZIONE DI PIASTRE, GUARNIZIONI E CARTONI



Prima di eseguire qualunque tipo di operazione accertarsi che la macchina sia in condizioni di arresto, che eventuali parti calde abbiano avuto il tempo di raffreddarsi e che l'alimentazione elettrica sia disconnessa (la spina deve essere estratta dalla presa di corrente).



- 1) Allentare i volantini (4)
- 2) Sostituire la piastra terminale lato pompa (13), la piastra terminale lato volantino (14) e le piastre centrali (15)
- 3) Sostituire le guarnizioni di estremità (16). In totale N.2 guarnizioni, spessore 2 mm
- 4) Sostituire le altre guarnizioni centrali (17) di spessore 4 mm (N.7 guarnizioni)
- 5) Sostituire i cartoni filtranti (18) (vedi Par. 4.2)
- 6) Dopo aver verificato il corretto centraggio di tutte le guarnizioni rispetto ai condotti di collegamento tra le piastre, procedere al serraggio a pacco delle stesse attraverso i volantini di manovra (4)



**Durante ogni intervento sulla macchina indossare guanti di sicurezza**

## 4.7 MANUTENZIONE ORDINARIA DELLA MACCHINA



**Durante ogni intervento sulla macchina indossare guanti di sicurezza**



**Prima di eseguire qualunque tipo di operazione accertarsi che la macchina sia in condizioni di arresto, che eventuali parti calde abbiano avuto il tempo di raffreddarsi e che l'alimentazione elettrica sia disconnessa (la spina deve essere estratta dalla presa di corrente).**



Al termine dell'esercizio è necessario procedere alla rimozione di tutti i residui del prodotto processato. Si consiglia il lavaggio di tutte le parti per mezzo di acqua o di altri prodotti atossici di uso alimentare in funzione della natura delle sostanze trattate. **Si ricorda che l'osservanza delle norme igieniche previene lo sviluppo di colonie batteriche e/o micotiche che possono infettare i prodotti che verranno trattati successivamente.**

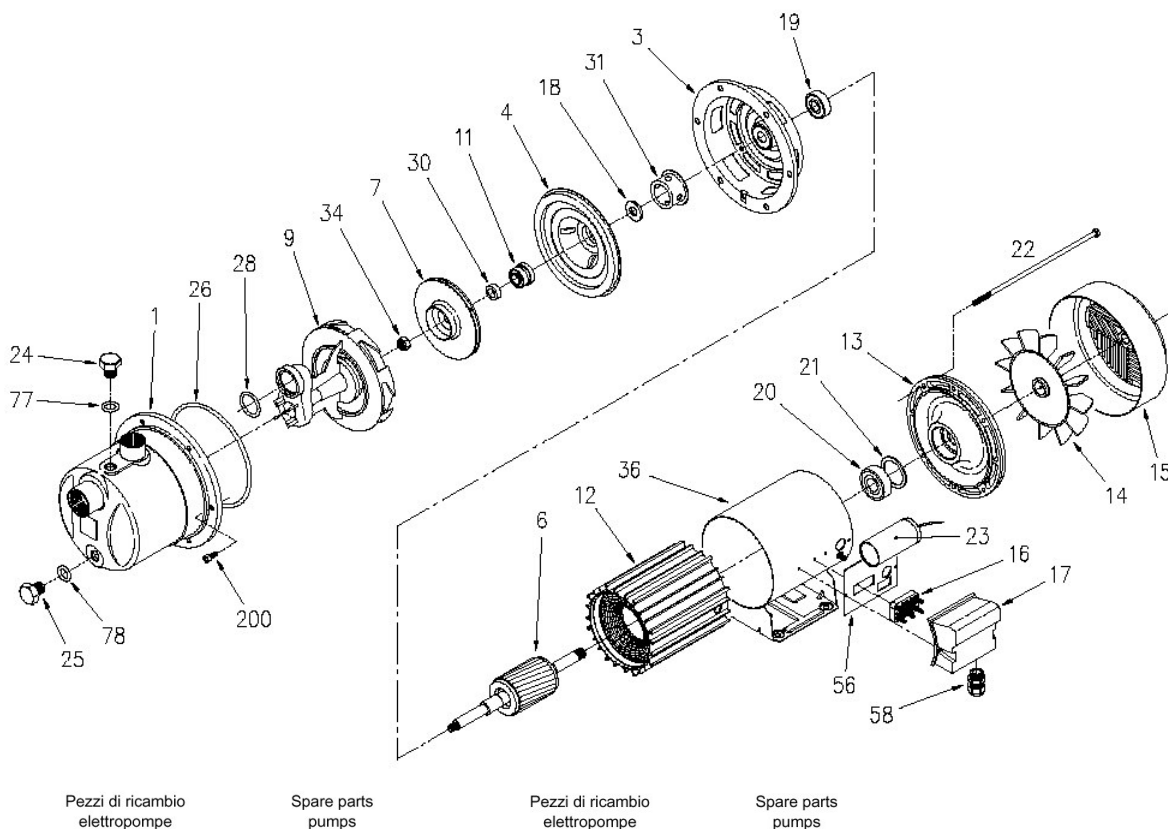


**E' possibile procedere alla sterilizzazione con getto di vapore a 120 °C solo se le piastre sono realizzate in NORYL.**

Per piastre in MOPLEN si può eseguire la sola sterilizzazione a freddo

## 5. MANUTENZIONE DELLA POMPA

### 5.1 PULIZIA DELLA ELETTROPOMPA AUTOADESCANTE



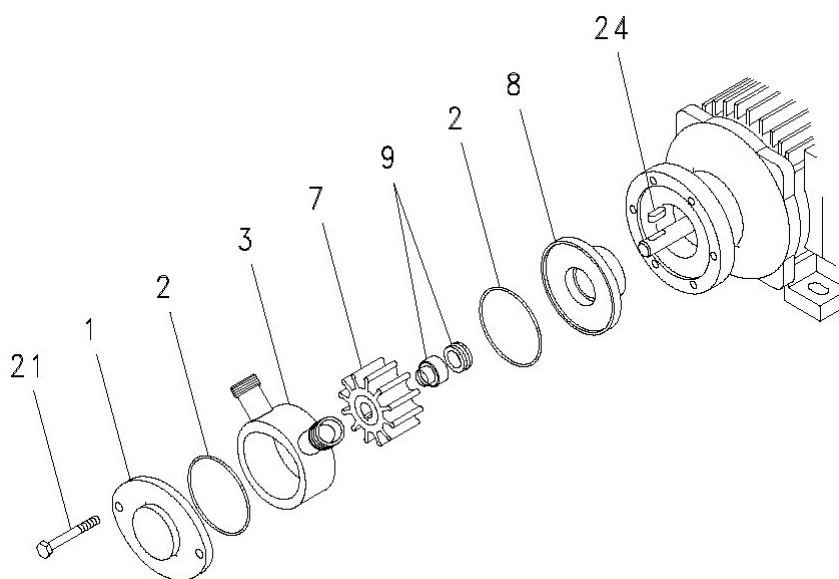
Pos.	Denominazione	Part name	Pos.	Denominazione	Part name
001	CORPO POMPA	Casing	034	DADO GIRANTE	Impeller nut
003	SUPPORTO MOTORE	Motor bracket	036	CAMICIA MOTORE	External motor casing
004	DISCO P/TENUTA	Casing cover	056	GUARNIZ.COPRIMORS.	Box gasket
006	ALBERO ROTORE	Shaft with rotor	058	PRESSACAVO	Cable entry
007	GIRANTE	Impeller	077	ANELLO OR	"O" ring
009	GRUPPO VENTURI+DIFF.	Diffuser+Venturi tube	078	ANELLO OR	"O" ring
011	TENUTA MEC.PARTE ROT	Mechanical seal roll.	200	VITE	Screw
011	TENUTA MEC.PARTE FIS	Mechanical seal fix.			
012	CASSA MOTORE	Motor frame			
013	COPERCHIO MOTORE	Motor cover			
014	VENTOLA	Fan			
015	COPRIVENTOLA	Fan cover			
016	MORSETTIERA	Terminal box			
017	COPRIMORSETTIERA	Terminal box cover			
018	RONDELLA PARASPRUZZI	Slash ring			
019	CUSCINETTO	Bearing			
020	CUSCINETTO	Bearing			
021	ANELLO COMPENSATORE	Adjusting ring			
022	TIRANTE	Tie rod			
024	TAPPO	Priming plug			
025	TAPPO	Drain plug			
026	ANELLO OR	"O" ring			
028	ANELLO OR	"O" ring			
030	DISTANZ.TENUTA MECC.	Mechanical seal spacer			
031	DISTANZ.DISCO/TENUTA	Thrust flange			

- 1) Allentare le viti (200) del corpo pompa (1)
- 2) Eseguire la pulizia della girante (7) e del gruppo venturi (9) utilizzando esclusivamente detergenti atossici di uso alimentare
- 3) Inserire il corpo pompa (1) e serrare le viti (200).

Per ulteriori dettagli consultare il manuale di uso e manutenzione della pompa.



## 5.2 PULIZIA DELLA ELETTROPOMPA COASSIALE



POS. REF.	DESCRIZIONE DESCRIPTION	N. NR.
1	CULATTA ANTERIORE / FRONT COVER	1
2	OR CULATTA / O RING COVER	2
3	CORPO POMPA / CASING	1
4	GUARNIZIONE / GASKET	2
5	MORSETTO / SCREW CLAMP	2
6	RACCORDO / COUPLING	2
7	GIRANTE / IMPELLER (NR)	1
8	CULATTA POSTERIORE / REAR COVER	1
9	TENUTA MECCANICA / MECHANICAL GASKET	1
11	RONDELLA / WASHER	2/4
12	DADO / NUT	2/4
21	VITE / BOLT	2
	CAVALLOTTO / U BOLT	1
22	CAVALLOTTO / U BOLT	1
	DISTANZIALE / SPACING RING	1
23	ANELLO SEEGER / SEEGER INOX	1
24	CHIAVETTA / FLAT KEY	1

- 1) Allentare le viti (21) della culatta anteriore
- 2) Eseguire la pulizia della girante (7) e del corpo pompa (3) utilizzando esclusivamente detergenti atossici di uso alimentare
- 3) Ricomporre la pompa e serrare le viti (21)

Per ulteriori dettagli consultare il manuale di uso e manutenzione della pompa.

## 6. COSA FARE SE...



Prima di eseguire qualunque tipo di operazione accertarsi che la macchina sia in condizioni di arresto, che eventuali parti calde abbiano avuto il tempo di raffreddarsi e che l'alimentazione elettrica sia disconnessa (la spina deve essere estratta dalla presa di corrente).

AVARIA	CAUSA	AZIONE
<b>LA POMPA NON ASPIRA</b>	Il senso di rotazione della pompa è invertito ( <b>solo per pompe con motore tri-fase</b> )	Invertire le fasi sulla morsettiera del motore verificando che il senso di rotazione del motore sia quello indicato dalla freccia posta sul coperchio posteriore della ventola.
	Si è infiltrata aria nel circuito di aspirazione	Verificare che il tubo di aspirazione sia integro e la sua estremità libera sia sommersa. Procedere nuovamente al riempimento del corpo pompa.
	La girante della pompa è intasata	Procedere alla pulizia della pompa (Par. 5.1 e 5.2)
<b>IL CIRCUITO NON RISULTA PRESSURIZZATO</b>	Si è infiltrata aria nel circuito di aspirazione	Verificare che il tubo di aspirazione sia integro e la sua estremità libera sia sommersa. Procedere nuovamente al riempimento del corpo pompa.
	La girante della pompa è intasata	Procedere alla pulizia della pompa (Par. 5.1 e 5.2)
<b>ECESSIVO GOCCIOLAMENTO DEI CORPI FILTRANTI</b>	Il gruppo filtrante composto da piastre e cartoni non è serrato adeguatamente	Serrare con più forza il pacco filtrante
	I cartoni non sono adatti o le guarnizioni sono usurate	Sostituire i cartoni filtranti o le guarnizioni (Par. 4.7)
<b>IL FILTRO NON RAGGIUNGE LA PRESSIONE PREVISTA</b>	I cartoni non sono idonei al tipo di prodotto trattato	Sostituire i cartoni secondo la tabella di selezione (Par. 4.1)
<b>LA PRESSIONE LETTA SUL MANOMETRO E' SUPERIORE A QUELLA PREVISTA</b>	I cartoni non sono idonei al tipo di prodotto trattato	Sostituire i cartoni secondo la tabella di selezione (Par. 4.1)
<b>IL PRODOTTO NON RISULTA CORRETTAMENTE FILTRATO</b>	I cartoni filtranti sono danneggiati	Sostituire i cartoni (Par. 4.2)
	Si è infiltrata aria nel circuito di aspirazione	Verificare che il tubo di aspirazione sia integro e la sua estremità libera sia sommersa. Procedere nuovamente al riempimento del corpo pompa.

## **7. GARANZIA**

La macchina è fornita con garanzia di 12 mesi dalla data di spedizione (data di emissione del documento di trasporto).

La garanzia non copre:

- parti in vetro
- manopole
- lampade
- fusibili
- parti estetiche realizzate in materiale plastico
- parti asportabili realizzate in materiale plastico
- microinterruttori
- elettro-valvole

La garanzia non copre

- parti avariate a causa del trasporto
- guasti causati da errata installazione o manutenzione
- guasti causati da inadeguata alimentazione elettrica o pneumatica
- guasti causati da utilizzo non conforme alle avvertenze del presente manuale
- guasti causati da manomissione o interventi non previsti dal presente manuale da parte di personale estraneo a F.Ili Marchisio Spa o da essi non autorizzato

**La garanzia della F.Ili Marchisio Spa dà diritto alla sostituzione, nel più breve tempo possibile, dei componenti che risultassero difettosi.**



**Sono esclusi dalla garanzia i risarcimenti per danni o per mancata produzione.**

Le spese di trasporto da e per il nostro stabilimento di Pieve di Teco (IM), dazi doganali, spese di importazione / esportazione e qualunque altra spesa o tassa relativa alla consegna alla nostra fabbrica delle parti in garanzia ed alla riconsegna a destinazione, sono a carico del cliente.

**F.Ili MARCHISIO S.p.a.  
18026 – Pieve di Teco (IM)  
ITALIA  
Tel: 0183 – 36237  
Fax: 0183 – 36038**

## **8. ORDINAZIONE PARTI DI RICAMBIO**

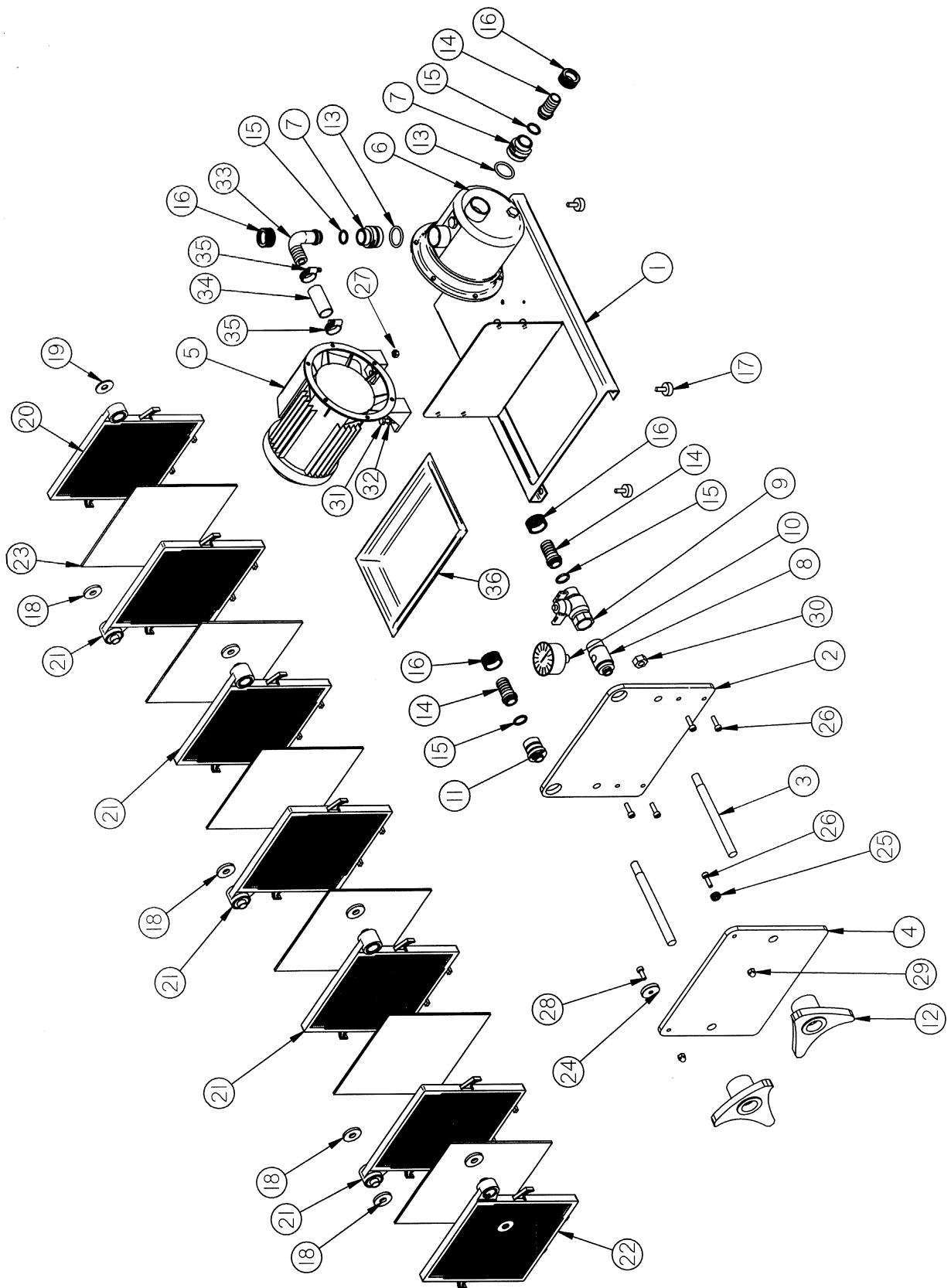
Per ordinare parti di ricambio è necessario fornire I seguenti dati:

- 1) Modello della macchina riportato sulla targa 
- 2) Numero di matricola e anno di costruzione riportati sulla targa 
- 3) Codice del particolare richiesto (seconda colonna della distinta base di seguito riportata)
- 4) Descrizione del particolare (terza colonna della distinta base)
- 5) Quantità per ciascun particolare richiesto

### **NOTA PER L'UTENTE**

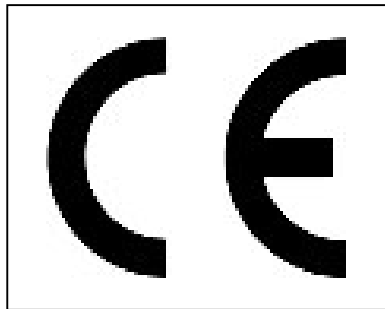
Nel continuo sforzo di miglioramento dei prodotti sarà gradita ogni segnalazione relativa ad eventuali cause di guasto o di malfunzionamento.

Ogni suggerimento da parte degli utenti si tradurrà in una costante crescita della qualità dei nostri prodotti.



POS	CODICE	DESCRIZIONE
1	005.06.203	SUPPORTO DI BASE
2	005.06.201	PIASTRA LATO POMPA
3	005.06.205	PERNO VOLANTINO
4	005.06.202	PIASTRA MOBILE FRONTALE
5		MOTORE
6		POMPA JES 5
7	005.10.116	NIPPLO
8	005.06.204	BOCCOLA INNESTO MANOMETRO
9		RUBINETTO OTTONE A SFERA 3/4 GAS
10		MANOMETRO 1/4" G (0-6 bar)
11	005.10.113	BOCCOLA PORTAGOMMA DI MANDATA
12		VOLANTINO M14 - 3 LOBI
13		GUARNIZIONE OR 4106
14	005.10.114	PORTAGOMMA DI MANDATA
15		GUARNIZIONE OR 3068
16	005.10.109	GHIERA DI ARRESTO
17		PIEDE DI GOMMA
18		GUARNIZIONE SILICONE Sp=4 mm
19		GUARNIZIONE SILICONE Sp=2 mm
20	005.10.702	PIASTRA TERMINALE LATO POMPA
21	005.10.701	PIASTRA CENTRALE
22	005.10.703	PIASTRA TERMINALE LATO VOLANTINO
23		CARTONE FILTRANTE
24	005.06.101	PIATTELLO ANTERIORE DESTRO
25	005.06.102	PIATTELLO ANTERIORE SINISTRO
26		VITE TCEI M6x20 INOX
27		DADO MEDIO M6 - INOX
28		VITE TCEI M6x16 INOX
29		DADO CIECO M6 - INOX
30		DADO MEDIO M12 - INOX
31		ROSETTA M6 - INOX UNI 6592
32		VITE TE M6 x 20 INOX
33	005.06.103	PORTAGOMMA CURVO
34	005.06.601	TUBO RETINATO L=50 mm
35		FASCETTA A VITE SENZA FINE 16/27
36		VASCHETTA DI RACCOLTA

## 9. DICHIARAZIONE DI CONFORMITA'



Si dichiara a completa responsabilità del costruttore che la macchina con marchio



<b>Filtro a piastre modello</b>	<b>MINUS 06</b>
<b>Numero di matricola</b>	<b>MFM0001</b>
<b>Anno di costruzione</b>	<b>2003</b>

È conforme alle disposizioni legislative che traspongono le seguenti direttive:

**CEE 89/392 ; CEE 91 / 368 ; CEE 93 / 44 ; CEE 93 / 68 CEE 73 / 23 ; CEE 89 / 336**  
(Altre note come Direttiva Macchine)

**CEE 73 / 23** (Direttiva bassa tensione)

**CEE 89 / 336** ( Direttiva relativa alla Compatibilità Elettromagnetica)

**F.Ili MARCHISIO S.p.a.**  
**18026 – Pieve di Teco (IM)**  
**ITALIA**  
**Tel: 0183 – 36237**  
**Fax: 0183 – 36038**