



VOLVO XC60

QUICK GUIDE

WEB EDITION



BENVENUTO NELLA TUA NUOVA VOLVO!

Imparare a conoscere la tua nuova automobile sarà un'esperienza indimenticabile.

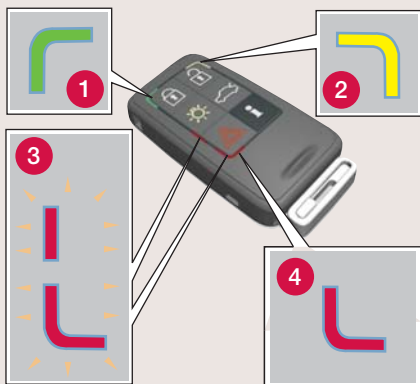
Questa Quick Guide vi consente di utilizzare al meglio la vostra nuova Volvo. Per le istruzioni dettagliate, vedere il Libretto Uso e manutenzione.

Questo depliant non comprende le avvertenze e altre informazioni importanti, riportate solo nel Libretto Uso e manutenzione. Il Libretto Uso e manutenzione contiene le informazioni più aggiornate.

Gli optional sono contrassegnati da un asterisco (*).


Al sito www.volvocars.com sono disponibili maggiori informazioni sulla vostra automobile.

CHIAVE TELECOMANDO, PCC – PERSONAL CAR COMMUNICATOR*, CON AVVIAMENTO SENZA CHIAVE




Vale solo per il PCC


- 1 Luce verde:** L'automobile è bloccata.
 - 2 Luce gialla:** L'automobile è sbloccata.
 - 3 Luce rossa lampeggiante alternata:** Può essere presente un passeggero sull'automobile.
 - 4 Luce rossa:** L'antifurto è intervenuto.
- Informazioni** sull'automobile sono disponibili entro un raggio di 20 m: Premere il pulsante e attendere 7 secondi. Premendo il pulsante al di fuori di questo raggio di azione viene visualizzato l'ultimo stato della memoria.

 **Blocca le portiere** e il portellone, attivando l'antifurto*.

 **Sblocca le portiere**^A e il portellone, disattivando l'antifurto.

 **Sblocca il portellone** – senza aprirlo.^B

 **Illuminazione di sicurezza** – luci di specchi retrovisori esterni*, abitacolo, cortesia e targa. Si accendono gli indicatori di direzione e le luci di parcheggio.

 **Pulsante antipanico** – tenere premuto per circa 3 secondi in situazioni di emergenza per attivare l'antifurto.

^A Se la portiera/il portellone non vengono aperti entro 2 minuti dallo sbloccaggio, si bloccano automaticamente.

^B Automobile con portellone elettrocomandato – il portellone si apre.

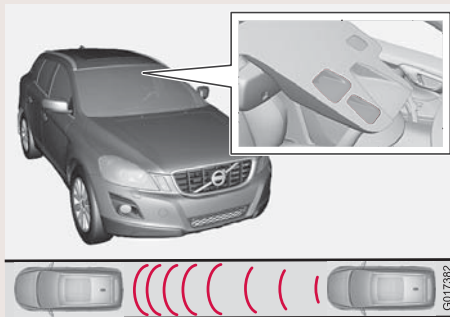
IMPORTANTE

Con l'avviamento senza chiave è sufficiente che il PCC si trovi all'interno dell'automobile. Ad esempio, il conducente può tenerlo in tasca quando sale o scende dall'automobile e durante la guida.

L'automobile si sblocca quando si tira la maniglia esterna di una portiera.

Una volta arrivati a destinazione, dopo aver parcheggiato, è sufficiente premere il pulsante all'esterno della portiera per bloccare l'automobile.

CITY SAFETY



City Safety™ è una funzione che assiste il conducente aiutandolo a evitare possibili collisioni, ad esempio, durante la guida in coda, che comporta il rischio di collisione in seguito alle variazioni della situazione del traffico davanti al veicolo e a possibili distrazioni.

City Safety™ è attivo a velocità fino a 30 km/h

e assiste il conducente frenando automaticamente l'automobile per attenuare gli effetti di un'eventuale collisione o evitarla. Quando la funzione si attiva e frena l'automobile, si accendono le luci di arresto e il display del cruscotto visualizza un messaggio indicante che la funzione è attiva o si è attivata.

ATTENZIONE

- Non guardare mai all'interno del sensore laser (indicato in rosso in figura) a meno di 100 mm. Per maggiori informazioni, vedere il Libretto Uso e manutenzione.



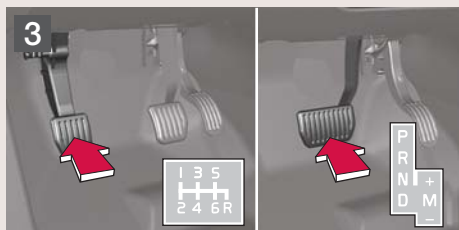
ACCENSIONE



1 Inserire la chiave telecomando nel blocchetto di accensione.^A



2 Premere leggermente la chiave del telecomando affinché si inserisca correttamente.



3 Premere il pedale della frizione o del freno.



4 Premere il pulsante **START/STOP/ENGINE** per accendere il motore^B.

^A Escludendo l'avviamento senza chiave, è sufficiente che il PCC sia all'interno dell'automobile, ad esempio in una tasca portaoggetti.

^B Per un breve periodo, il regime minimo all'avviamento a freddo può essere leggermente superiore al normale.

SPEGNERE IL MOTORE ED ESTRARRE LA CHIAVE DEL TELECOMANDO



1 Parcheggiare l'automobile e premere il pulsante **START/STOP/ENGINE** per spegnere il motore.



2 Premere leggermente la chiave telecomando per estrarla. Il cambio automatico deve essere in posizione **P**.

PROTEZIONE DELLA PELLE



Gli interni in pelle devono essere puliti regolarmente. Trattare con prodotti di protezione della pelle 1-4 volte all'anno o all'occorrenza. I prodotti di protezione della pelle sono disponibili presso i concessionari Volvo.

BLIS – BLIND SPOT INFORMATION SYSTEM*



L'accensione della spia del BLIS anche se non vi sono veicoli nell'angolo morto può essere dovuta ad esempio a riflessi luminosi dalla strada bagnata o sole basso all'orizzonte contro la telecamera. In caso di difetto nel sistema, il display visualizza il messaggio **BLIS Rich. assistenza**.



1 Premere per la commutazione ON/OFF

Girare per regolare il volume

I volumi di radio, TP, viva voce* e RTI sono memorizzati in modo indipendente per il successivo utilizzo.

2 Selezionare AM, FM1, FM2, CD o MODE.

MODE si utilizza per attivare AUX^A e regolare il volume della fonte audio AUX.

3 Regolazione dello spettro sonoro

Premere il pulsante per selezionare BASS, TREBLE, FADER, BALANCE, Dolby Pro Logic II* o SUBWOOFER*.

Girare la manopola per regolare.

^A Ingresso AUX, ad esempio per lettore MP3 (per un audio ottimale il volume deve essere impostato su un valore medio).

RADIO

3 Girare per selezionare la stazione radio

4 Cercare la stazione con la freccia sinistra/destra. Memorizzare fino a 20 stazioni tenendo premuti i pulsanti **0-9** in **FM1** e i pulsanti **0-9** in **FM2**. Il display conferma la memorizzazione della stazione.

5 Memorizzazione automatica delle 10 stazioni più forti

Tenere premuto AUTO per circa 2 secondi. Durante la ricerca, il display visualizza Autostore.

Selezionare quindi 0-9 per ascoltare una delle stazioni radio memorizzate.

SISTEMA RADIO - DAB*

DAB (Digital Audio Broadcasting) è un sistema di trasmissione digitale radiofonico che offre una qualità audio migliore e consente di ricevere più canali.

CD

4 Cambiare il brano del CD con la freccia sinistra/destra oppure girare (3).

Selezionare il CD* con la freccia su/giù.

6 Espulsione di un CD

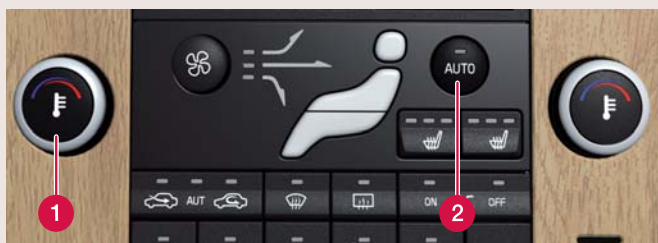
Premere per espellere il CD attuale.

Tenere premuto il pulsante per espellere tutti i CD nel cambia-CD*.

7 Cambia-CD*. Selezionare il CD 1-6.

AUX E USB* (ad esempio iPod®)

È possibile collegare un iPod® o un lettore MP3 all'impianto Infotainment attraverso la presa AUX o USB nel quadro centrale.



COMANDO AUTOMATICO

In modalità **AUTO**, il sistema ECC gestisce tutte le funzioni automaticamente, semplificando la guida e garantendo una qualità dell'aria ottimale.

1 Temperatura

Girare i comandi per selezionare la temperatura desiderata. La temperatura impostata verrà visualizzata sul display.

2 Premere AUTO per la regolazione automatica della temperatura e delle altre funzioni.

COMANDO MANUALE



Velocità della ventola



Distribuzione dell'aria



Sbrinatori per eliminare rapidamente la condensa da parabrezza e finestrini.



Sistema di qualità dell'aria. OFF/AUT/Ricircolo.



Climatizzatore ON/OFF



Lunotto termico e specchi retrovisori esterni elettroriscaldati. Spegnimento automatico.

VANI PORTAOGGETTI, PRESE DA 12 V E AUX

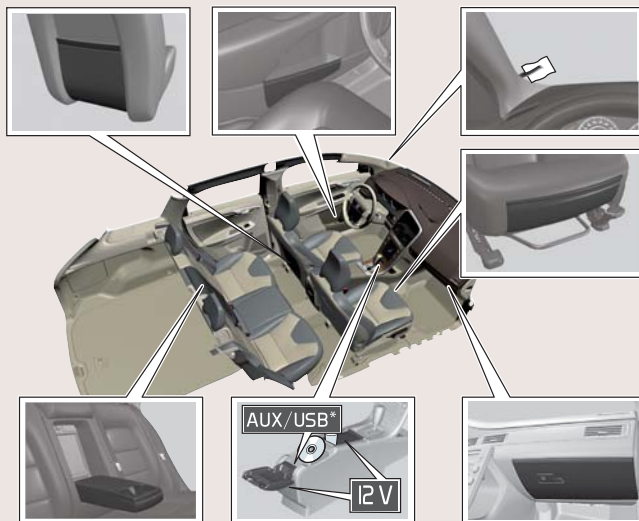


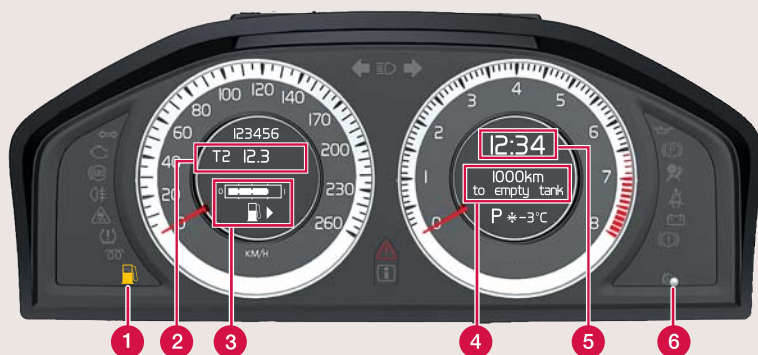
Le prese da 12 V nel quadro centrale funzionano con la chiave almeno in posizione **I**. La presa da 12 V sul lato destro del bagagliaio è sempre attiva.



IMPORTANTE

Se si utilizza la presa da 12 V nel bagagliaio si può scaricare la batteria.





1 Basso liv. carb.

La spia si accende quando il livello del carburante è basso. Fare rifornimento al più presto.

2 Contachilometri parziale

L'automobile è dotata di 2 contachilometri parziali, **T1** e **T2**, sempre attivi. Per la commutazione **T1/T2** e l'azzeramento, vedere il pulsante (6).

3 Indicatore del carburante

La freccia indica il lato su cui si trova il tappo del serbatoio.

4 Km residui

Girare la rotella (8) del computer di bordo per visualizzare i km residui calcolati.



5 Orologio

Girare il comando (6) in senso orario o antiorario per impostare l'orologio.

6 Comando multifunzione. Una pressione prolungata azzerà il contachilometri parziale attuale. **Una pressione breve** commuta fra **T1** e **T2**.

Girare per regolare l'orologio.

7 Premere per leggere i messaggi sul display.

Premere nuovamente per cancellare il messaggio.

8 Computer di bordo

Impostare la funzione desiderata agendo sulla rotella.

9 Azzerare la funzione attuale nel computer di bordo.

! IMPORTANTE

I "chilometri di autonomia" sono calcolati sulla base delle condizioni di guida e sono indicativi.

REGOLAZIONE DEL VOLANTE



ATTENZIONE! Regolare il volante prima di mettersi in viaggio – mai durante la guida.

RIFORMIMENTO



Premere il pulsante per aprire lo sportello del serbatoio.

COMANDO LUCI



1. Intermittenza abbaglianti.
2. Commutare fra abbaglianti e anabbaglianti.

Illuminazione di display e cruscotto

Fendinebbia

Retronebbia (solo lato conducente)

Anabbaglianti automatici. Funziona l'intermittenza abbaglianti ma non funzionano gli abbaglianti.

Luci di parcheggio

Anabbaglianti. Gli anabbaglianti si spengono quando si spegne il motore. Gli abbaglianti si attivano con la leva.

Comando incidenza fari, anabbaglianti. Automatico per i fari Bi-Xenon*.

SISTEMA DI SUPPORTO AL CONDUCENTE*



Per aiutare il conducente, ad esempio, a frenare con tempismo, mantenere la distanza di sicurezza dagli altri veicoli o rimanere nella propria corsia di marcia, sono disponibili diversi sistemi opzionali:

- Regolatore elettronico della velocità adattivo*
- Controllo della distanza*
- Indicatore di collisione con freno automatico*
- Driver Alert System*

BLUETOOTH*



1. Per rendere il cellulare ricercabile/visibile
2. Tenere premuto il pulsante **PHONE** dell'impianto audio.
3. Selezionare **Aggiunta telefono** sul display dell'impianto audio.
4. Selezionare il telefono da collegare.
5. Inserire i numeri visualizzati sul display dell'impianto audio con la tastiera del cellulare.

TETTuccio PANORAMICO ELETTRICOMANDATO*



Alla prima pressione del comando si aziona la tendina parasole, alla seconda il tettuccio panoramico. In caso di azionamento manuale del tettuccio, la tendina parasole deve essere completamente aperta. In posizione di ven-

tilazione, la tendina parasole si apre/chiude automaticamente.

- 1 ➔ Apertura completa automatica
- 2 ➔ Apertura manuale
- 3 ➔ Chiusura manuale
- 4 ➔ Chiusura completa automatica
- 5 ➔ Apertura in posizione di ventilazione
- 6 ➔ Chiusura in posizione di ventilazione

POSIZIONI DELLA CHIAVE (0 E I)



Il pedale di frizione/freno **non** deve essere premuto.

CON LA CHIAVE TELECOMANDO

POSIZIONE 0



POSIZIONE I



L'impianto audio e l'illuminazione abitacolo funzionano con la chiave in tutte le posizioni.

0 Illuminazione strumenti/orologio, il bloccasterzo si sblocca.

I Tettuccio panoramico*, alzacristalli, ventola, ECC, tergilcristalli, presa da 12 V nel quadro centrale, RTI.

FRENO DI STAZIONAMENTO



Inserimento

1 Premere il pulsante.

P La spia lampeggia finché il freno di stazionamento non è inserito a fondo, quindi rimane accesa con luce fissa.

Disinserimento

Chiave in posizione **0** o **I**.
Premere il pedale della frizione o del freno.

2 Estrarre il pulsante.

Disinserimento automatico

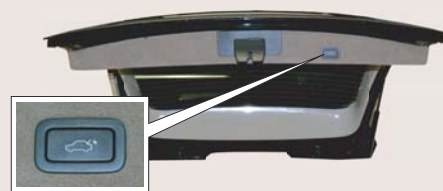
Inserire una marcia e mettersi in viaggio. (Nelle automobili con cambio automatico, il conducente deve allacciare la cintura di sicurezza.)

REGOLAZIONE DEL SEDILE ANTERIORE



- 1** Supporto lombare
- 2** Inclinazione dello schienale
- 3** Regolazione in altezza del sedile
- 4** Regolazione in altezza del bordo anteriore del cuscino del sedile
- 5** Avanti/indietro

PORTELLONE ELETTRICOMANDATO*



Apertura

Tenere premuto il pulsante del portellone su quadro luci o chiave telecomando finché il portellone non inizia ad aprirsi oppure premere leggermente la piastrina gommata sotto la maniglia esterna e sollevare il portellone.

Chiusura

Premere il pulsante sul portellone oppure chiudere il portellone manualmente.