



VOLVO S60

# QUICK GUIDE

WEB EDITION



## **BENVENUTO NELLA TUA NUOVA VOLVO!**

Imparare a conoscere la tua nuova automobile sarà un'esperienza indimenticabile.

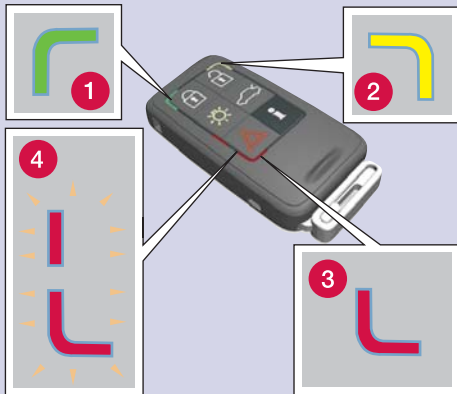
Dai un'occhiata a questa Guida rapida, che illustra in modo semplice e conciso alcune delle funzioni più utilizzate.

Tutte le avvertenze e altre informazioni dettagliate importanti sono contenute soltanto nel Libretto Uso e manutenzione. Questo depliant ne presenta solo alcune.

Inoltre il libretto Uso e manutenzione contiene le informazioni più aggiornate e attuali.

Gli optional sono contrassegnati da un asterisco (\*).

Al sito [www.volvocars.com](http://www.volvocars.com) sono disponibili maggiori informazioni sulla tua automobile.



**PCC\***

- 1 Luce verde: L'automobile è bloccata.
- 2 Luce gialla: L'automobile è sbloccata.
- 3 Luce rossa: L'antifurto è intervenuto.
- 4 Luce rossa lampeggiante alternata: L'antifurto è intervenuto da meno di 5 minuti.

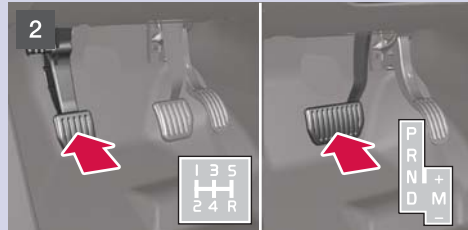
- Blocca le portiere e lo sportello bagagliaio, attivando l'antifurto\*.
- Sblocca le portiere<sup>A</sup> e lo sportello bagagliaio, disattivando l'antifurto.
- Sblocca lo sportello bagagliaio - una doppia pressione apre il portellone di alcuni cm.
- Illuminazione di sicurezza. Accende le luci di specchi retrovisori esterni\*, indicatori di direzione, parcheggio, targa, abitacolo e cortesia.
- Funzione antipanico Tenere premuto per circa 3 secondi in caso di emergenza per attivare l'antifurto.
- Informazioni sull'automobile sono disponibili entro un raggio di 100 m.
  - Premere il pulsante e attendere 7 secondi.
  - Premendo il pulsante al di fuori di questo raggio di azione viene visualizzato l'ultimo stato della memoria.

<sup>A</sup> Se la portiera/sportello bagagliaio non vengono aperti entro 2 minuti dallo sbloccaggio, si ribloccano automaticamente.

**ACCENSIONE DEL MOTORE**



- Inserire la chiave telecomando a fondo nel blocchetto di accensione.



- Premere il pedale della frizione o del freno.



- Premere brevemente il pulsante per accendere il motore.

**AVVIAMENTO A FREDDO**

**NOTA**

Dopo un avviamento a freddo, il minimo è sostenuto a prescindere dalla temperatura esterna. Il minimo sostenuto aumenta l'efficienza dell'impianto di depurazione dei gas di scarico Volvo.

Negli avviiamenti a freddo, i motori diesel si accendono con un certo ritardo, corrispondente al preriscaldamento della camera di combustione.

## SPEGNIMENTO DEL MOTORE ED ESTRAZIONE DELLA CHIAVE TELECOMANDO



1. Premere brevemente il pulsante – il motore si spegne.
2. Estrarre la chiave telecomando dal blocchetto di accensione.

## BLIS – BLIND SPOT INFORMATION SISTEMA\*



L'accensione della spia del BLIS anche se non vi sono veicoli nell'angolo morto può essere dovuta ad esempio a riflessi luminosi dalla strada bagnata o sole basso all'orizzonte contro la telecamera.

In caso di difetto nel sistema, il display visualizza il messaggio **BLIS Rich. assistenza**.

## POSIZIONI DELLA CHIAVE



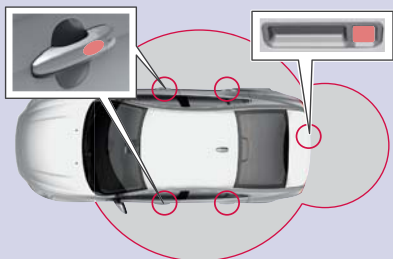
Per portare la chiave nelle seguenti posizioni senza accendere il motore, **non** premere il pedale del freno/della frizione.



- Telecomando non premuto – Impianto audio e illuminazione abitacolo.
- 0 Chiave telecomando inserita – Illuminazione strumenti/orologio, bloccasterzo OFF.
- I Chiave inserita e breve pressione sul pulsante **START STOP ENGINE** – tettuccio apribile\*, alzacristalli, ventola, ECC, tergicristalli, presa da 12 V, RTI\*.

Per disattivare la posizione 0/I della chiave e tutte le utenze: estrarre la chiave dal blocchetto di accensione.

## AVVIAMENTO SENZA CHIAVE\*



Ad esempio, è possibile tenere la chiave in tasca.

### BLOCCARE L'AUTOMOBILE E INSERIRE L'ANTIFURTO

– Sfiare la parte posteriore (vedere figura) di una delle maniglie esterne delle portiere o premere leggermente il pulsante gommato piccolo del baule.

### SBLOCCARE L'AUTOMOBILE E DISINSERIRE L'ANTIFURTO

– Afferrare la maniglia di una portiera e aprirla normalmente (con i guanti potrebbe essere più difficile) o premere leggermente il pulsante gommato grande del baule.

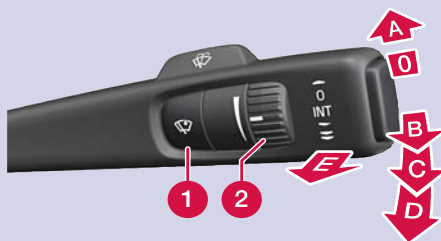
### ACCENSIONE DEL MOTORE

– Premere il pedale del freno/della frizione e premere brevemente il pulsante **START STOP ENGINE**.

### SPEGNERE IL MOTORE

– Premere brevemente il pulsante **START STOP ENGINE**.

Per maggiori informazioni, vedere la sezione "Serrature e antifurto" nel Libretto Uso e manutenzione.



- 1 Sensore pioggia ON/OFF, con leva in posizione 0.
- 2 Regola la sensibilità del sensore o l'intervallo.

<b>A</b>	Passata singola
<b>0</b>	Off
<b>B</b>	Intermittenza tergicristalli, vedere anche (2)
<b>C</b>	Velocità di passata normale
<b>D</b>	Velocità di passata alta
<b>E</b>	Lavacrystalli e lavafari
	È accesa quando il sensore pioggia è attivo

IMPIANTO AUDIO



- 1 Girare per regolare il volume.
- 2 Lunga pressione per ON/OFF. Corta pressione per Audio On/Off
- 3 Premere per selezionare AM, FM1, FM2, DAB1\*, DAB2\*.
- 4 Premere per selezionare Dischetto, USB\*, iPod\*, AUX<sup>A</sup>, Bluetooth\*, TV\*.

**RADIO**

- 6 Girare per selezionare la stazione.
- 7 Cercare la stazione con la freccia sinistra/destra. Con una lunga pressione si scorre tra le stazioni a segnale forte; con una corta pressione si scorre tra le stazioni memorizzate. Memorizzare la stazione tenendo premuto uno dei pulsanti numerici 0-9 finché il

display non dà conferma della memorizzazione.

- 8 Premere per selezionare ad esempio Bassi, Alti o Surround\* – Girare VOL (1) per regolare.

**Letture CD/DVD\***

- 5 Una pressione permette di espellere il disco.
- 6 Girare per cambiare traccia del CD dalla lista dei brani.
- 7 Cambio della traccia del CD con la freccia sinistra/destra, avanzamento veloce con una lunga pressione.

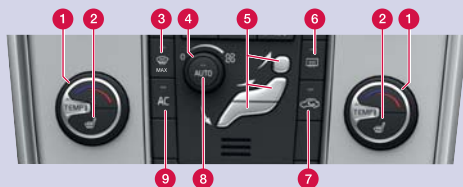
È possibile collegare all'impianto audio un iPod<sup>®B</sup> o un lettore MP3 tramite il collegamento AUX o USB sul quadro centrale. L'impianto può caricare anche un iPod<sup>®</sup> collegato alla presa USB.

**SISTEMA RADIO DAB\***

Il sistema di trasmissione digitale Digital Audio Broadcasting offre un segnale radio di qualità e un maggior numero di canali.

<sup>A</sup> Ingresso AUX, ad esempio per lettore MP3 (per un audio ottimale, il volume deve essere impostato su un valore medio). Il volume della fonte audio AUX si regola con TUNE (6).

<sup>B</sup> iPod<sup>®</sup> è un marchio registrato di Apple Computer Inc.



### COMANDO AUTOMATICO

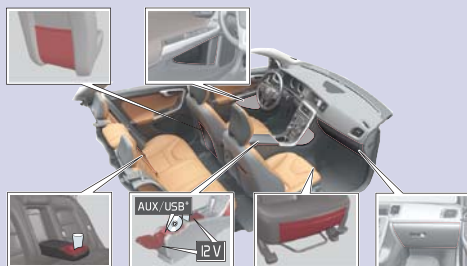
In modalità **AUTO**, il sistema ECC gestisce tutte le funzioni automaticamente, semplificando la guida e garantendo una qualità dell'aria ottimale.

- 1 Girare per regolare separatamente la temperatura sui lati sinistro/destro dell'abitacolo. Il display visualizza la temperatura selezionata.
- 8 Premere per la regolazione automatica della temperatura selezionata e delle altre funzioni.

### COMANDO MANUALE

- 2 Riscaldamento elettrico del sedile sinistro/destro.
- 3 Sbrinatori max. Dirige tutta l'aria verso il parabrezza e i finestrini con il flusso d'aria massimo.
- 4 Girare per modificare la velocità della ventola.
- 5 Distribuzione dell'aria.
- 6 Lunotto termico e specchi retrovisori ON/OFF.
- 7 Ricircolo.
- 9 **AC** – Climatizzatore ON/OFF. Raffredda l'abitacolo ed elimina la condensa.

### VANI PORTAOGGETTI, PRESE DA 12 V E AUX/USB\*



Le prese da 12 V nell'abitacolo funzionano con la chiave in posizione **0** o **I**. La presa da 12 V\* nel bagagliaio è sempre attiva.

Con la presa AUX/USB\*, l'impianto audio dell'automobile può riprodurre, ad esempio, i brani di un lettore MP3.



#### IMPORTANTE

A motore spento, l'utilizzo della presa da 12 V nel bagagliaio può scaricare la batteria.

### ECO DRIVE\*

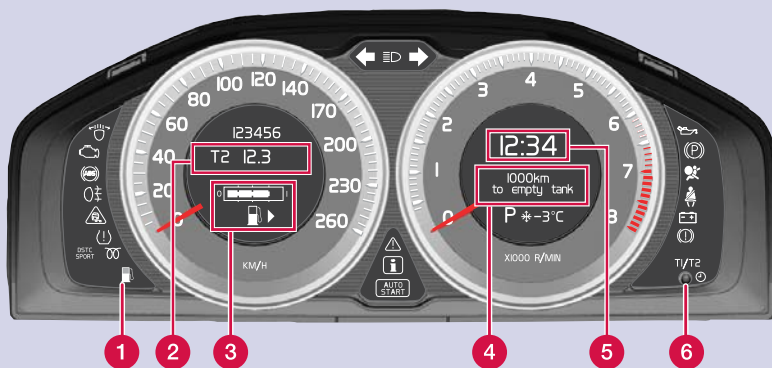


La funzione Eco DRIVE attiva un programma che assiste il conducente a ridurre il consumo di carburante e le emissioni.

Con Eco Cruise DRIVE (cambio automatico) e con il motore al minimo, l'auto può rotolare senza intervento del freno motore.

Con Eco Start/Stop DRIVE (cambio manuale), il motore può arrestarsi/avviarsi automaticamente nelle code di traffico.

Eco DRIVE può essere disattivata. Una spia del pulsante illuminata indica che la funzione è attiva.



- 1 Basso livello carburante. All'accensione della spia, fare rifornimento al più presto.
- 2 T1 e T2 – contachilometri parziali sempre attivi.
- 3 Indicatore del carburante. La freccia della spia indica il lato su cui si trova lo sportello del serbatoio.
- 4 Display del computer di bordo. Selezionare la funzione con (8).
- 5 Orologio. Si regola nel sistema di menu **MY CAR** o con (6).
- 6 Premendo brevemente si commuta fra T1 e T2. Premendo a lungo si azzerano i contachilometri attuale. Impostazione orologio: Ruotare al finecorsa e poi oltre il finecorsa facendo emettere un "clac".
- 7 Premere per visualizzare/cancellare il messaggio.
- 8 Girare per visualizzare l'opzione del compu-

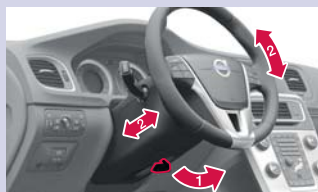


- ter di bordo.
- 9 Premendo brevemente si azzerano la funzione attuale del computer di bordo. Premendo a lungo si azzerano tutte le funzioni del computer di bordo.

**NOTA**

I \_\_\_\_ km residui sul display sono calcolati sulla base delle condizioni di guida e sono indicativi.

REGOLAZIONE DEL VOLANTE



**ATTENZIONE**

Regolare il volante prima di mettersi in viaggio – mai durante la guida.

1. Disinserire il fermo.
2. Regolare.

BLUETOOTH\*



1. Per rendere il cellulare ricercabile/visibile.
2. Tenere premuto il pulsante **TEL** dell'impianto audio.
3. Selezionare **Aggiunta telefono** sul display dell'impianto audio.
4. Selezionare il telefono da collegare.
5. Inserire i numeri visualizzati sul display dell'impianto audio con la tastiera del cellulare.



### City Safety™ e Avvertimento di imminente collisione con auto-frenata & Rilevamento pedoni\*

Queste funzioni aiutano il conducente a evitare collisioni in caso di variazioni della situazione del traffico davanti al veicolo e possibili distrazioni.

La funzione, attiva a velocità più basse di 30 km/h, assiste il conducente monitorando i veicoli antistanti per mezzo di un sensore laser montato nella parte superiore del parabrezza.

City Safety™ può contribuire a evitare una collisione se la differenza di velocità fra il proprio veicolo e quello antistante è inferiore a 15 km/h.

Se la differenza di velocità è superiore, la collisione non può essere evitata ma si riduce la velocità dell'impatto. City Safety™ è progettato per attivarsi il più tardi possibile al fine di evitare interventi inutili.



#### ATTENZIONE

Il conducente deve sempre guidare in modo responsabile e mantenere una distanza di sicurezza adeguata in base alla velocità.

City Safety™ è solo un ausilio e non deve mai ridurre l'attenzione e il senso di responsabilità del conducente durante la guida.

Il Pedestrian Detection (rilevamento di pedoni davanti all'automobile) non fornisce avvertimenti né inserisce il freno a velocità superiori a 80 km/h e non funziona al buio e in galleria.

La funzione non è in grado di rilevare i pedoni nei seguenti casi:

- pedone parzialmente nascosto
- più basso di 80 cm
- indossa abiti che nascondono il tipico contorno del corpo umano.

### Altri sistemi di supporto al conducente

Per aiutare il conducente, ad esempio, a frenare tempestivamente, mantenere la distanza di sicurezza, rilevare veicoli che procedono nello stesso senso di marcia e si trovano nel cosiddetto angolo morto o rimanere nella propria corsia di marcia, sono disponibili diversi sistemi:

- Cruise control adattivo (man)\*
- Cruise control adattivo con Queue Assist (aut)\*
- Avvertimento distanza\*
- BLIS (Blind Spot Information System)\*
- Driver Alert Control\*
- Lane Departure Warning\*.

Per maggiori informazioni sulle funzioni e le relative limitazioni, vedere la sezione "Comfort e piacere di guida" nel Libretto Uso e manutenzione.

### EBA – EMERGENCY BRAKE ASSIST



Il servofreno di emergenza aumenta la forza di frenata, quindi riduce la distanza di frenata. La funzione EBA si attiva quando il conducente frena bruscamente. Quando si attiva la funzione EBA, il pedale del freno affonda leggermente più del normale.

– Tenere premuto il pedale del freno per il tempo necessario – rilasciando il pedale, il freno si disinserisce.

### CURA DELL'AUTOMOBILE



Il lavaggio a mano è più delicato di quello automatico sulla vernice. Inoltre la vernice nuova è più sensibile. Per i primi mesi, si consiglia quindi di lavare l'automobile a mano.

Utilizzare acqua pulita e una spugna. Sporcizia e pietrisco possono graffiare la vernice.



## COMANDO LUCI



- A** Intermittenza abbaglianti
- B** Commutazione abbaglianti/anabbaglianti e illuminazione di sicurezza
- Illuminazione di display e cruscotto
- Retronebbia (solo lato conducente)
- 0** Anabbaglianti automatici (alcuni mercati)/spenti. Funziona l'intermittenza abbaglianti ma non funzionano gli abbaglianti
- Luci di parcheggio
- Anabbaglianti. Si spengono quando si spegne il motore. È possibile accendere gli abbaglianti
- Apre lo sportello del tappo del serbatoio
- Comando incidenza fari manuale (automatico per i fari Xenon\*)
- Sblocco dello sportello bagagliaio

## REGOLAZIONE DEL SEDILE ANTERIORE



- 1** Supporto lombare
- 2** Inclinazione dello schienale.
- 3** Regolazione in altezza del sedile.
- 4** Regolazione in altezza del bordo anteriore del cuscino.
- 5** Avanti/indietro.
- 6** Ribaltamento dello schienale del sedile del passeggero.

## FRENO DI STAZIONAMENTO



### Inserimento

- Premere il pulsante. La spia di allarme lampeggia finché il freno di stazionamento non è inserito a fondo, quindi rimane accesa con luce fissa.

### Disinserimento

1. Chiave in posizione **0** o **I**.
2. Premere il pedale del freno e tirare leggermente il pulsante.

### Disinserimento automatico

- Mettersi in marcia. (Nelle automobili con cambio automatico è necessario indossare le cinture di sicurezza.)