



Guia do Usuário do DVDFab 9

Índice

Copyright	2
1. Introdução	3
2. Atualize seu DVDFab.....	3
3. Inicie DVDFab 9.....	3
4. Interface de Opção	4
5. Registrar DVDFab 9.....	5
6. Interface Principal	6
6.1 Botão de arquivo	8
6.2 Botão de configurações.....	9
6.3 Botão de ajuda	10
6.4 Barra de Opção.....	12
6.5 Modo de Barra.....	13
6.6 Adicionar Botão.....	13
6.7 Operação	14
6.8 Tarefas	15
6.9 Sumário, Vizualização e progresso	15
6.10 Saída.....	17
6.11 Salvar em.....	18
6.12 Configurações do Perfil.....	18
7. Perfil do Editor.....	19
7.1 Find Profile Editor.....	19
7.2 Criar Novo Perfil	20
7.3 Salvar novo perfil.....	27
7.4 Compartilhar novo perfil	28
7.5 Gerencie seu perfil	29
7.6 Download e Instale Perfil.....	30
8. Configurações Avançadas.....	32
8.1 Configurações de Vídeo.....	33
8.2 Configurações do Áudio	33
8.3 Configurações 3D.....	34
8.4 Configurações da Legenda.....	35
9. Configurações de efeito do vídeo.....	36
9.1 Redimensionar Painel.....	37
9.2 Recorte Painel.....	38
10. Configurações Comuns.....	39
10.1 Geral	40
10.2 Drives.....	46
10.3 DVD.....	50
10.4 Blu-ray	56
10.5 Streams.....	58
10.6 Conversão.....	60
11. Atualizar este guia do usuário	61

Copyright

Este Guia do Usuário é destinado aos usuários, clientes ou especialistas de Softwares para começarem a utilizar o software repaginado DVDFab 9, e é livre feito pela Fengtao Software Inc. Todos os direitos reservados. Qualquer tentativa de usá-lo para qualquer propósito comercial é estritamente proibido. A publicação não deve ser, ainda que parcialmente, reproduzida, redistribuída, nem retransmitido de qualquer forma ou por qualquer meio eletrônico, mecânico, fotocópia, gravação ou qualquer outro sem a autorização prévia por escrito da Fengtao Software Inc.

1. Introdução

Bem-vindo ao Fengtao Software Inc., a editora líder de software especializada no fornecimento de soluções de entretenimento doméstico. Sucedendo DVDFab 8 DVDFab, o redesenhado DVDFab 9 é a próxima geração de seu DVD, Blu-ray, backup de vídeo, conversão e aplicativos. A interface e layouts foram reestruturado, e esta grande atualização tem apenas uma missão: **melhorar a experiência do usuário para um nível mais alto, como nunca antes!**

2. Atualize seu DVDFab

Visite o site oficial DVDFab <http://www.dvdfab.com/download.htm> para fazer o download do arquivo DVDFab 9, e assim siga as instruções para instalação em seu computador.

Note: DVDFab 8 e DVDFab 9 podem ser usados simultaneamente, sem afetar um ao outro.

3. Inicie DVDFab 9

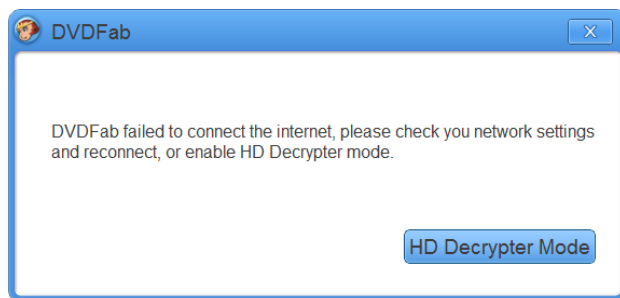
Após o término do processo de instalação, clique no ícone DVDFab 9 na área de trabalho, um pop up Flash Window aparecerá, sinalizando que DVDFab 9 está acessando as informações do servidor. Só aguarde um segundo para completar.



Outra informação do Flash Window: DVDFab logo, marca registrada, versão software, data de

lançamento, editora e o site portal da editora.

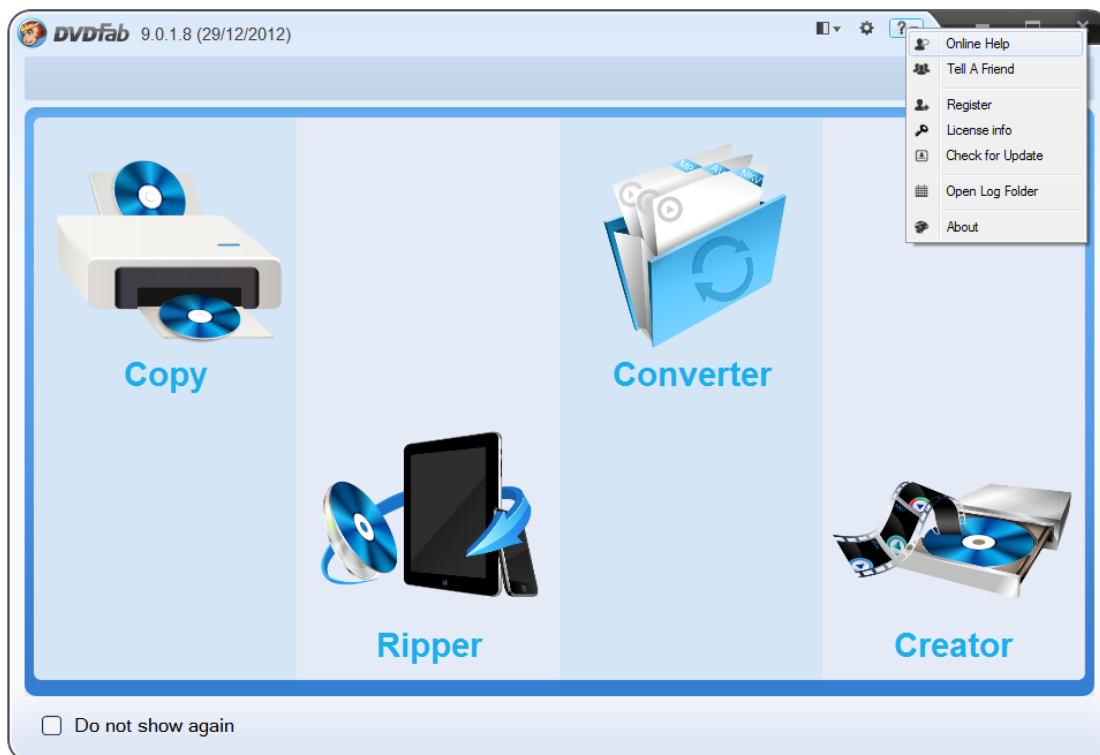
Importante: Para acessar as informações do servidor, requer conexão com a internet. Se o seu computador não está conectado à Internet, este processo deve falhar e, assim, dar-lhe uma nota como a seguir:



4. Interface de Opção

Quando o sistema finaliza as informações do processo de acesso, você irá diretamente para Interface de Opção, onde DVDFab 9 é categorizado em quatro básicos grupos de opções baseado nas respectivas funções: **Cópia, Ripper, Converter e Creator**. No grupo de cópia, há **DVD Copy, Blu-ray Copy e Blu-ray to DVD**; Grupo de Ripper possui **DVD Ripper, Blu-ray Ripper e Blu-ray 3D Ripper**; Grupo Converter inclui **Video Converter**, e grupo Creator possui o **DVD Creator and Blu-ray Creator**.

Outras informações na interface de opção: DVDFab logo, marca, versão software, data de lançamento, botão de configurações e botão de ajuda.



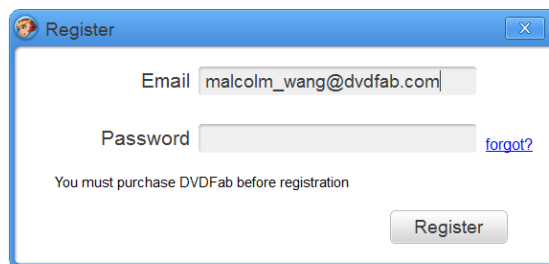
5. Registrar DVDFab 9

Diferente das outras gerações, DVDFab 9 conta com a avançada verificação online para registro. Deste jeito, você não precisará se preocupar em perder o código de licença de novo!

Como se registrar:

5.1 Tenha certeza que seu computador está conectado a internet, e então clique no ajuda no canto esquerdo;

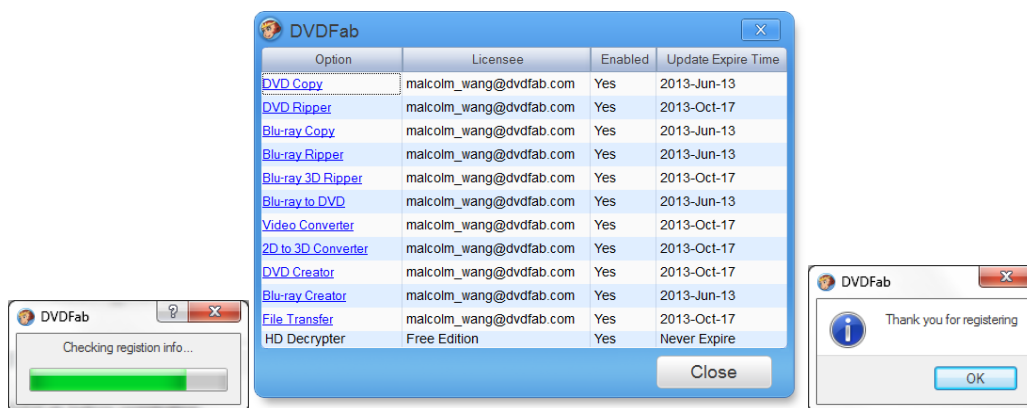
5.2 Clique no ícone “Registrar”;



5.3 Coloque seu endereço de e-mail usado para a compra, e sua senha feita no Centro de Usuário e clique em registrar;

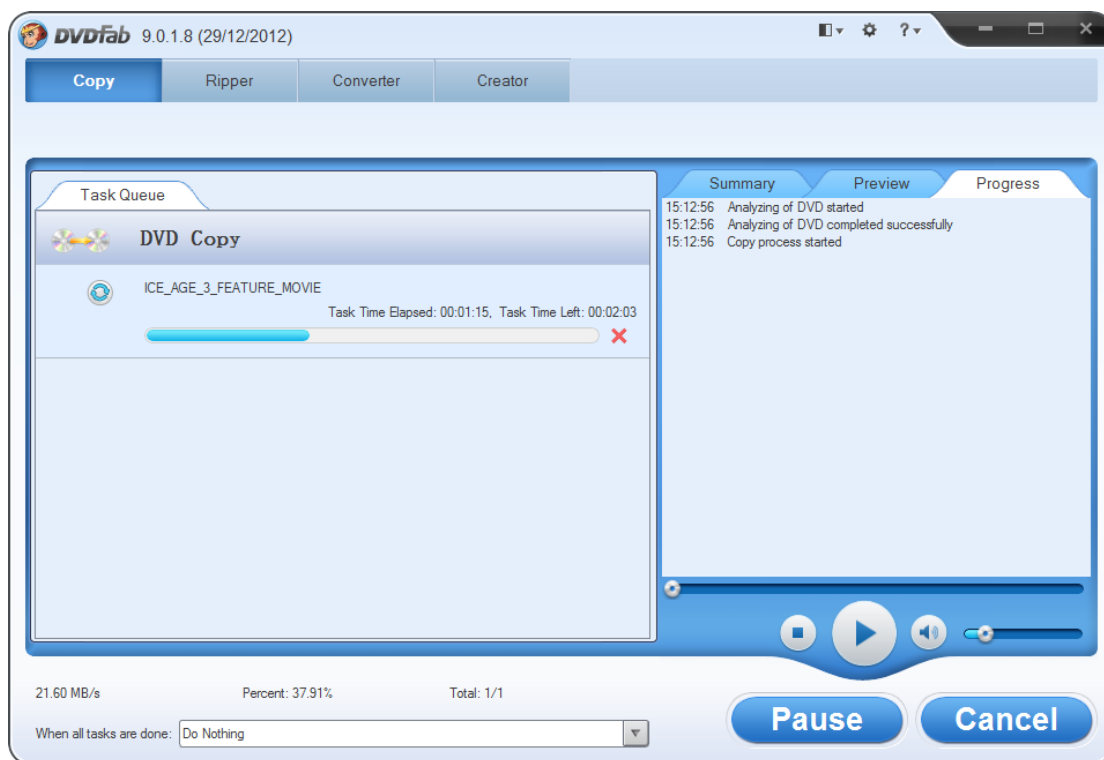
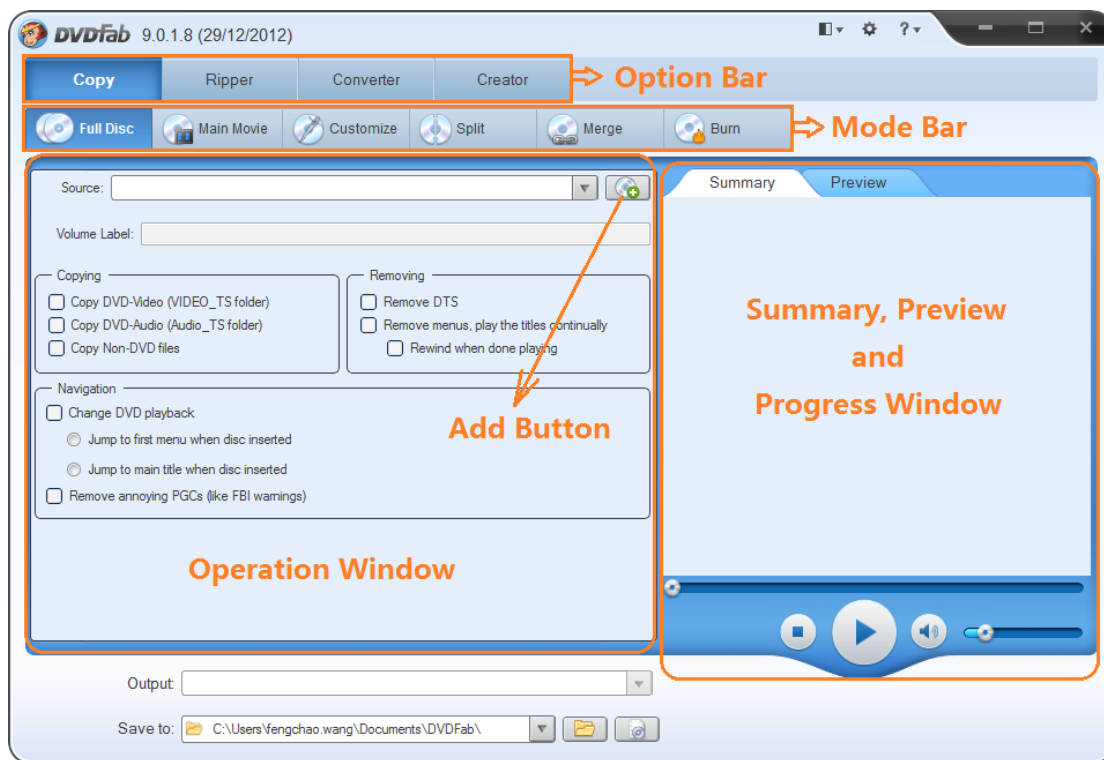
Note: se você não for um membro, clique [here](#) para criar um.

5.4 Uma vez registrado com sucesso, uma janela aparecerá com as informações de licença.

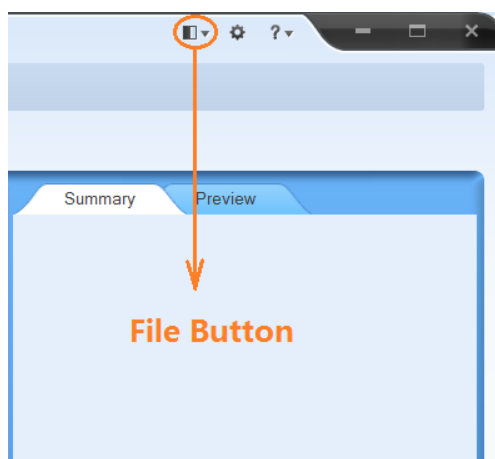


6. Interface Principal

Clicando em qualquer opção de grupo da opção da interface levará a interface principal do DVDFab. Olhe a ilustração:

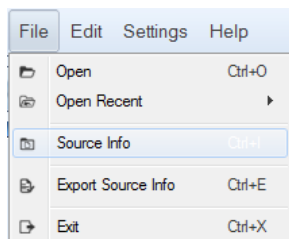


6.1 Botão de arquivo



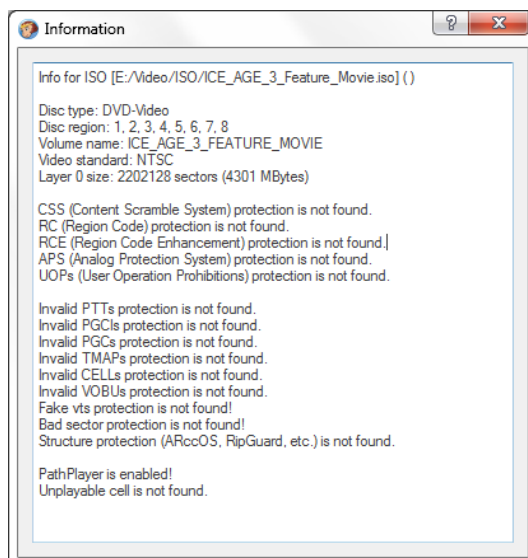
O botão de arquivo no topo direito da interface principal, o primeiro da esquerda, possui várias funções.

6.1.1 Abrir: abrir fonte, incluindo real DVD ou disco Blu-ray, DVD ou pasta Blu-ray e arquivo ISO, qualquer outro arquivo de vídeo único.

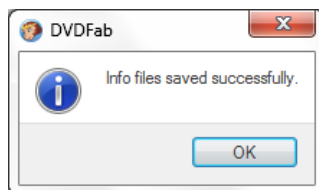


6.1.2 Abrir recente: isso pode adicionar uma fonte rápida da sua lista usada recentemente;

6.1.3 Informações da fonte: esta janela contém tudo sobre a origem, tipo de disco, a região do disco, nome do volume, padrão do vídeo, todas as possíveis proteções de cópia, bem como o status PathPlayer. Você pode precisar de algumas dessas informações nesta janela para dizer aos desenvolvedores DVDFab, especialmente quando você tem algum problema.



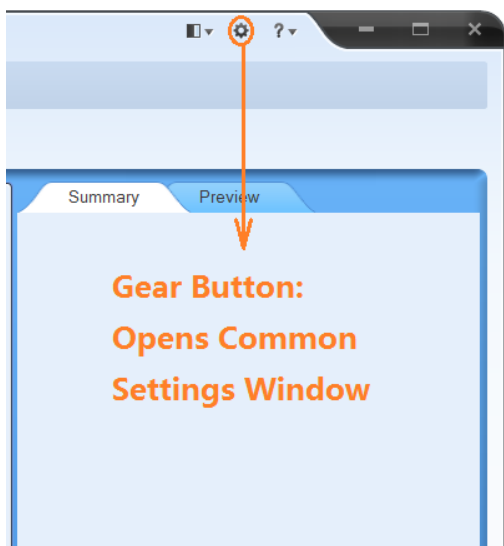
6.1.4 Exportar Informações: isto é para ajudar a reunir todas as informações na janela de informações mencionadas acima e enviá-las como um arquivo txt, um arquivo BIN e uma pasta VIDEO_TS. Você pode fechar esses três arquivos e enviá-los para os desenvolvedores, mediante solicitação.



6.1.5 Saída: para fechar DVDFab 9

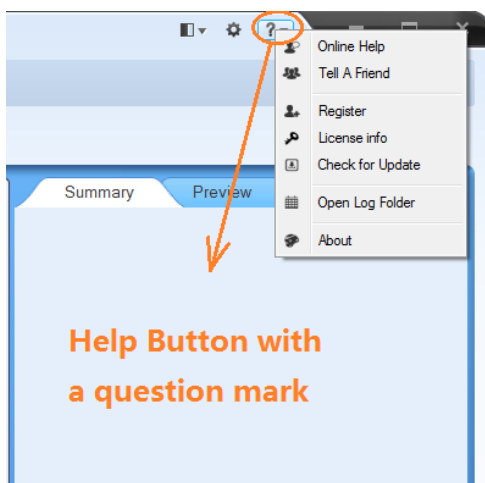
6.2 Botão de configurações

No topo direito da interface principal você verá um botão com desenho de uma engrenagem, onde você poderá clicar para abrir a janela de configurações.



6.3 Botão de ajuda

Este botão de ajuda é, na verdade, o único com o desenho com um ponto de interrogação no canto direito da interface principal.



6.3.1 Ajuda online: esta tarefa te levará direto para a página DVDFab online tutorial.

6.3.2 Diga a um amigo: aqui você pode recomendar a algum amigo o DVDFab.

Tell A Friend
 If you have a friend that you would like to recommend our products to, or if you just want to send yourself a reminder, here is the easy way to do it!
 Simply fill in the e-mail address of the person you wish to tell about us, your name and e-mail address (so they do not think it is spam and can reply to you directly with gracious thanks), and click the **Send** button.

Recommend product

Product:

To

Friend Name:

Friend Email:

From

Your Name:

Your Email:

Message:

The details you provide on this page will not be used to send unsolicited e-mail, and will not be sold to a 3rd party.

6.3.3 Registrar: isto te leva a uma janela de registro.

Register

Email

Password [forgot?](#)

You must purchase DVDFab before registration

6.3.4 Informação de Licença: esta janela mostra a informação de seus produtos adquiridos DVDFab.

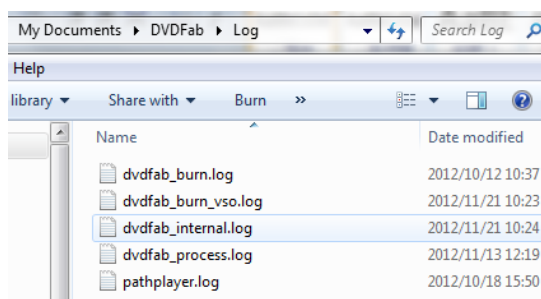
Option	Licensee	Enabled	Update Expire Time
DVD Copy	malcolm_wang@dvdFab.com	Yes	2013-Jun-13
DVD Ripper	malcolm_wang@dvdFab.com	Yes	2013-Oct-17
Blu-ray Copy	malcolm_wang@dvdFab.com	Yes	2013-Jun-13
Blu-ray Ripper	malcolm_wang@dvdFab.com	Yes	2013-Jun-13
Blu-ray 3D Ripper	malcolm_wang@dvdFab.com	Yes	2013-Oct-17
Blu-ray to DVD	malcolm_wang@dvdFab.com	Yes	2013-Jun-13
Video Converter	malcolm_wang@dvdFab.com	Yes	2013-Oct-17
2D to 3D Converter	malcolm_wang@dvdFab.com	Yes	2013-Oct-17
DVD Creator	malcolm_wang@dvdFab.com	Yes	2013-Oct-17
Blu-ray Creator	malcolm_wang@dvdFab.com	Yes	2013-Jun-13
File Transfer	malcolm_wang@dvdFab.com	Yes	2013-Oct-17
HD Decrypter	Free Edition	Yes	Never Expire

6.3.5 Checar por atualização: clique aqui para ver se há atualizações disponíveis.

Isto requer conexão a internet.



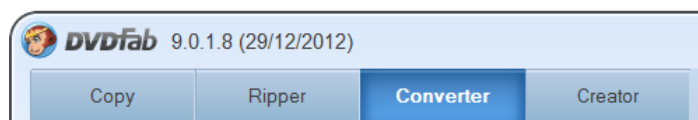
6.3.6 Abrir pasta de Log: clique aqui para abrir o log diretamente onde todos os arquivos log estão.




6.3.7 Sobre: esta janela mostra versão do software, publicação, site, etc.

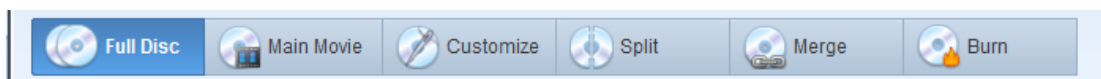


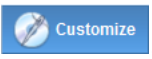
6.4 Barra de Opção





Esta barra de opção é para mudar as opções DVDFab entre Copiar, Ripper, Converter e Criador. Somente clique em alguma dessas quatro opções e terá uma interface para cada opção. Quando a cor muda para azul como este exemplo,  , significa que a opção é a opção que você selecionou.

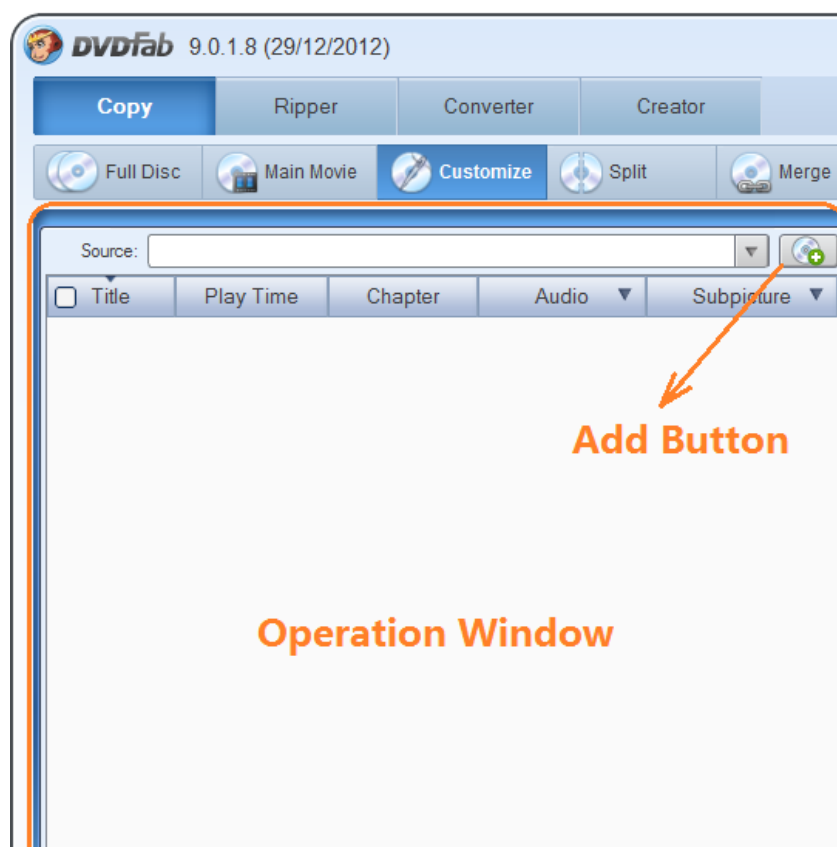
6.5 Modo de Barra

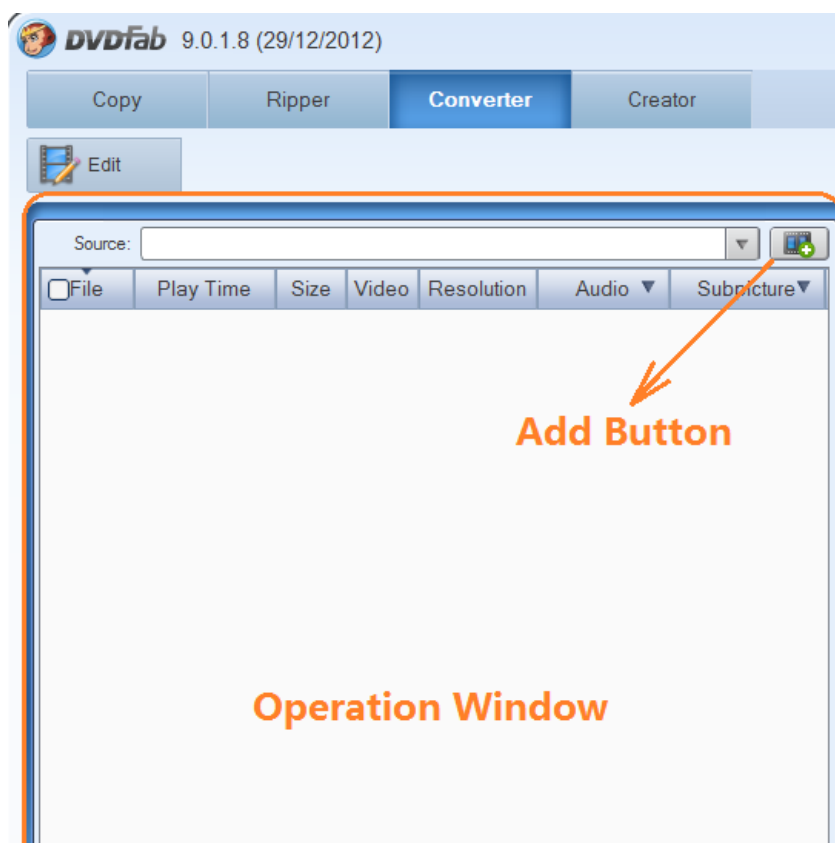


Este modo de barra existe com opção de cópia somente, Quando a opção fica azul, quer dizer que você selecionou. Por exemplo: .

6.6 Adicionar Botão

No topo direito da janela de operação encontra-se o **Adicionar Botão**,  ou , as opções de cópia e ripper, permite que você adicione fontes, não importa se é disco DVD/Blu-ray, pasta de filme, arquivo de imagem ISO; O último, opções de conversão e de criação, permite a você adicionar vários arquivos de mídia digital.






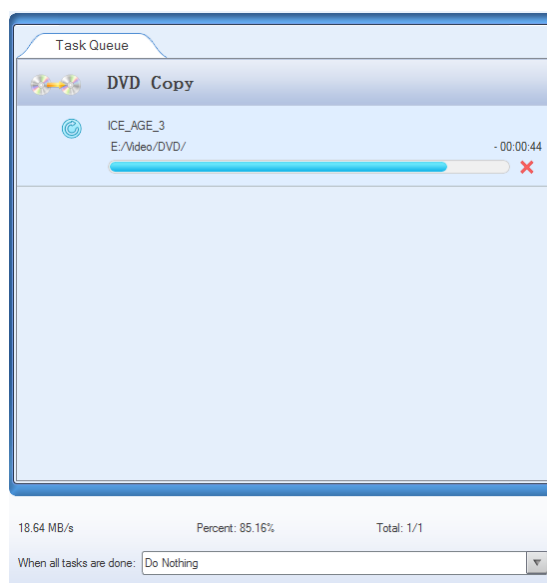
6.7 Operação

Title	Play Time	Chapter	Audio	Subpicture
▶ 31	01:34:48	1	English DTS-HD Master/5.1	English
○ 11	00:00:23	2	EN AC-3/5.1	
○ 12	00:00:13	2	EN AC-3/5.1	
○ 17	00:01:10	2	EN AC-3/5.1	EN, ES, FR
○ 18	00:01:12	2	EN AC-3/5.1	EN, ES, FR
○ 19	00:01:07	2	EN AC-3/5.1	EN, ES, FR
○ 20	00:01:05	2	EN AC-3/5.1	EN, ES, FR
○ 21	00:01:23	2	EN AC-3/5.1	EN, ES, FR
○ 22	00:01:35	2	EN AC-3/5.1	EN, ES, FR
○ 23	00:01:33	2	EN AC-3/5.1	EN, ES, FR
○ 26	01:34:48	21	EN DTS-HD Master/5.1, ES DTS/5.1, FR DTS/5.1, EN AC-3/2	EN, ES, FR, ES, FR
○ 27	00:13:50	1	EN DTS-HD Master/5.1, ES DTS/5.1, FR DTS/5.1, EN AC-3/2	EN, ES, FR, ES, FR
○ 30	01:20:58	1	EN DTS-HD Master/5.1, ES DTS/5.1, FR DTS/5.1, EN AC-3/2	EN, ES, FR, ES, FR
○ 33	00:00:10	2		
○ 38	00:00:10	2		
○ 40	00:00:10	2		
○ 43	01:34:48	21	EN DTS-HD Master/5.1, ES DTS/5.1, FR DTS/5.1, EN AC-3/2	EN, ES, FR, ES, FR
○ 50	00:00:10	2		
○ 51	00:00:10	2		
○ 52	00:00:10	2		
○ 1055	00:00:59	1		
○ 1056	00:00:59	1		
○ 1102	00:00:23	2	EN AC-3/5.1	

Isto é considerado como janela de operação, e ele está localizado na parte esquerda da interface principal do DVDFab.

Os conteúdos mostram talvez um pouco diferentes quando você escolhe diferentes opções e modos. Pelo nome, você pode escolher o título, ou até o capítulo que você deseja copiar, ripar ou converter; a faixa de áudio e subtítulo que você quer ter como resultado.  Este botão ajuda você a escolher o título.

6.8 Tarefas

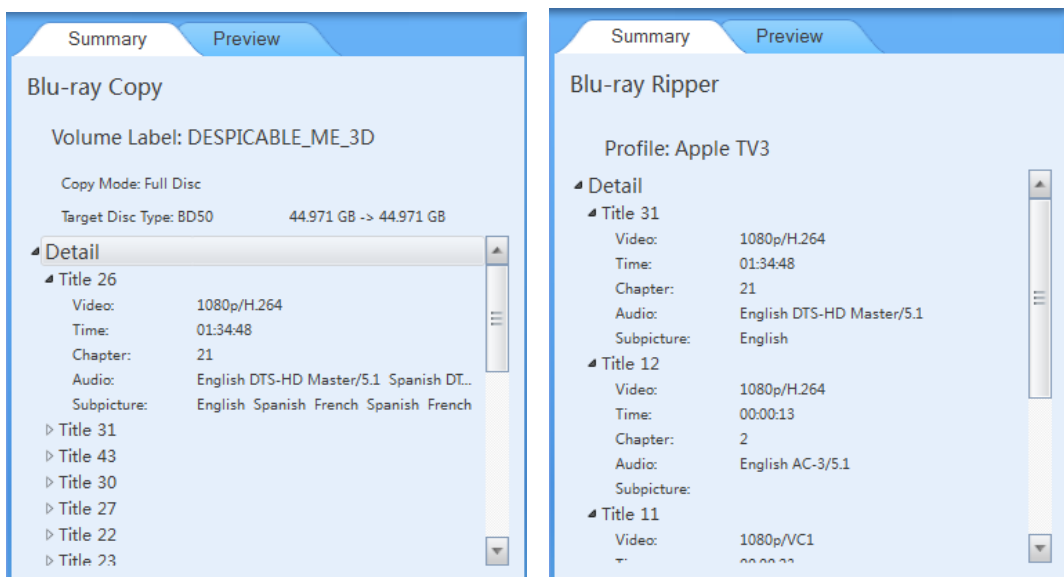


Depois que você realmente começar uma tarefa, a janela de operação deve se transformar em uma janela de tarefas, onde você poderá checar o progresso de suas atividades. No início desta janela, você possui as opções: fazer nada, sair programa, desligar quando a tarefa acabar. Note que desligar significa desligar todo o seu computador automaticamente.

6.9 Sumário, Visualização e progresso

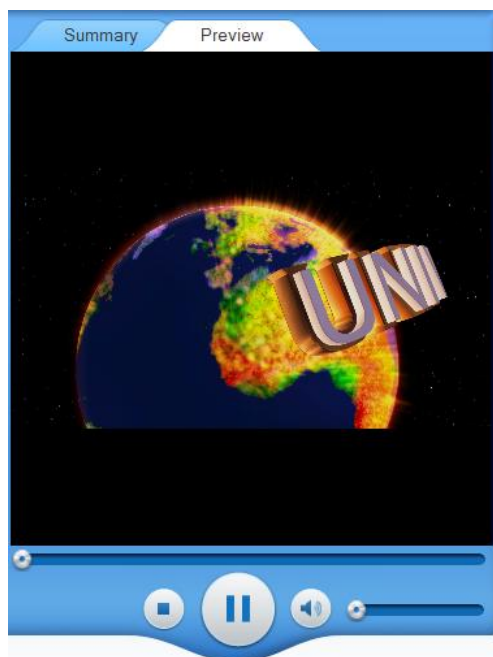
Estas três janelas estão localizadas no meio da interface principal do DVDFab. Somente clique em cada janela.

6.9.1 Janela do Sumário



A janela lista a opção que você está usando, nome do disco, modo de cópia, tamanho da saída, tipo de disco, perfil, e informações do título que você deseja escolher para copiar, ripar ou converter.

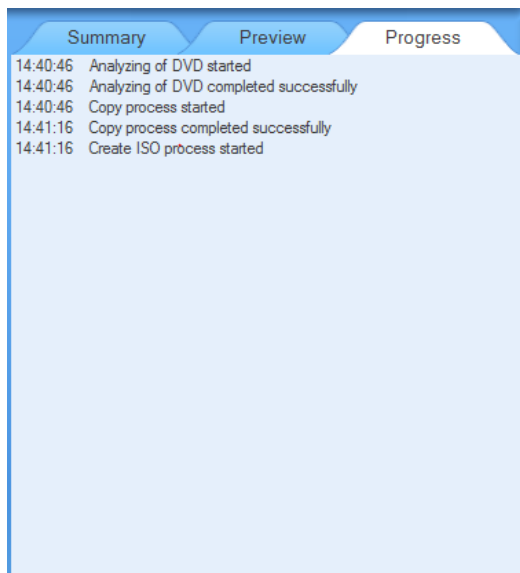
6.9.2 Visualização



De fato, a janela de visualização é ponderosa media player, você pode visualizar o título do filme que você está indo copiar, ripar, ou converter antes de

realmente começar a tarefa. Duplo clique deixa a janela maior.

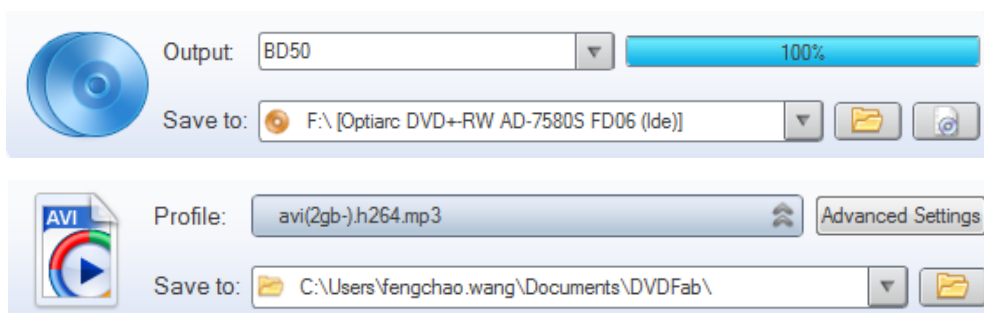
6.9.3 Progresso






Nesta janela, você pode checar os detalhes da cópia, ripagem ou conversão, se possui algum problema de cópia, se está tudo ok.

6.10 Saída


Saída: existe nas opções de cópia e criação, significa selecionar o tamanho de saída enquanto faz backing up DVDs e Blu-rays, ou cria DVDs e Blu-rays, assim como DVD 9, DVD 5, BD 50, BD 25, BD 9, BD5, etc.



6.11 Salvar em

Salvar em: existe em todos as quatro opções, você escolhe a destinação do resultante backup. O destino padrão das opções de cópia ou criação é sua escrita, você pode clicar em  ou  para saída de pasta de filme DVD/Blu-ray ou arquivo de imagem ISO respectivamente; nas opções de Ripper e Conversão, o destino padrão é o diretório localizado em seu computador C:\ drive, você pode clicar  para escolher uma localização de preferência.

6.12 Configurações do Perfil

Perfil da caixa, perfil do ícone, perfil da biblioteca: existe nas opções de ripper e conversão, significa escolher um perfil exato para converter títulos DVD, Blu-ray ou outro arquivo de vídeo para um dispositivo. Clique **Perfil da Caixa**  (pode diferir em vários casos) para abrir **Perfil da Biblioteca**, onde você pode escolher o que deseja do perfil da biblioteca. Vovos perfis para novos dispositivos, serão constantemente adicionados.



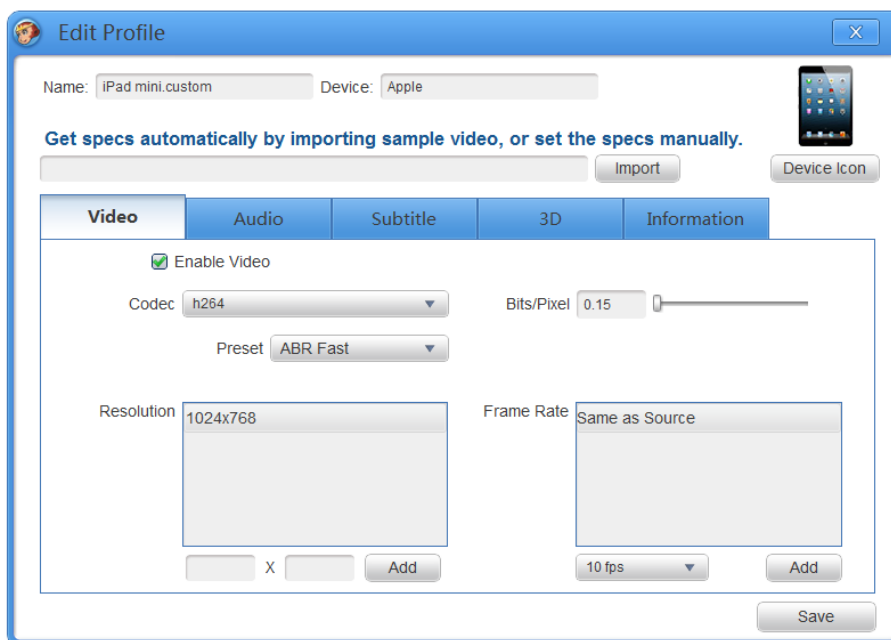


7. Perfil do Editor

DVDFab Profile Editor, um dispositivo projetado especialmente para atender as necessidades potenciais dos usuários avançados, permite aos usuários personalizar seus próprios perfis com base em circunstâncias específicas.

7.1 Find Profile Editor

Ao contrário do editor de perfil do DVDFab 8, que tem um ícone separado após a instalação do DVDFab 8 software, Profile Editor do DVDFab 9 foi totalmente incorporado na interface do DVDFab 9, na ferramentas Ripper e Converter. Como ilustrado abaixo, clicando no botão “Editar Perfil” no canto esquerdo da janela da biblioteca, você pode achar o perfil do editor.



7.2 Criar Novo Perfil

Aqui está a situação onde você não consegue encontrar um ripping ou conversor para o dispositivo que você tem. Isto é quando a necessidade de criar seu próprio perfil aparece. Profile Editor faz este trabalho para você.

7.2.1 Selecione um perfil existente

Selecione qualquer perfil existente do perfil da biblioteca e clique em “editar perfil” que diretamente te leva para a interface do perfil do editor.

7.2.2 Nomeie seu perfil

Name: iPad mini.custom Device: Apple

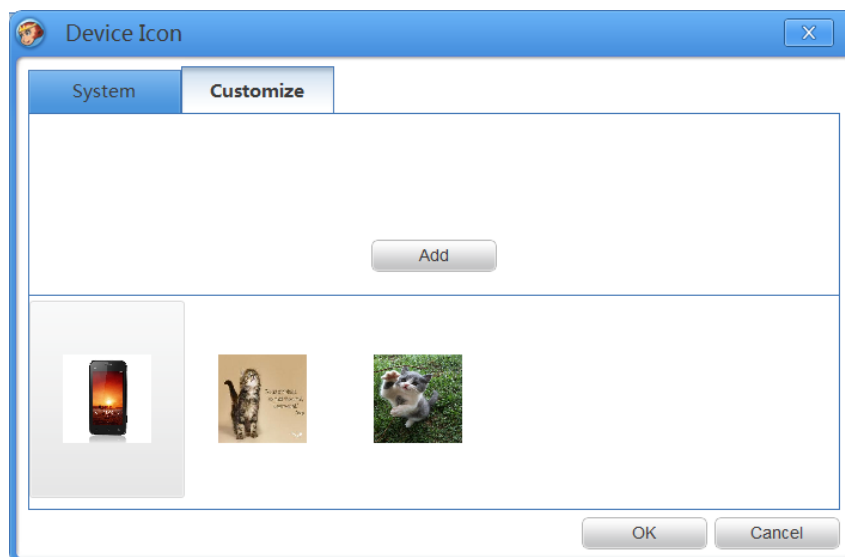
Conforme ilustração acima, o significado contextual de customizar, é que você pode mudar o nome deste título, basta colocar o seu nome do dispositivo, como Name: iPhone 6, assim o perfil resultante será automaticamente agrupado no dispositivo Apple; caso o seu dispositivo ainda não esteja na lista, você deve colocá-lo manualmente na segunda caixa, por exemplo,

Name: MiOne Plus Device: Xiaomi, assim o perfil criado aparecerá num outro grupo.



7.2.3 Adicioneo ícone de dispositivo em seu perfil

Clique no botão “ícone do dispositivo” no canto direito para escolher uma imagem p[ara seu perfil, usualmente a imagem do dispositivo, somente para facilidade.

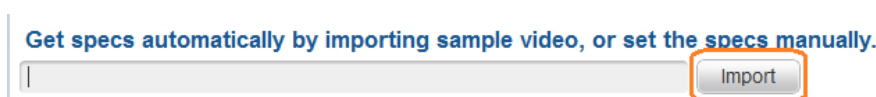


7.2.4 Especifique os parâmetros

Esta é a parte vital de criar seu próprio perfil, que decide se o seu perfil que você criou dará certo com o dispositivo. Tenha certeza que você um bom conhecimento sobre seu dispositivo. Se necessário, você pode visitar o site do seu dispositivo manualmente para encontrar mais informações.

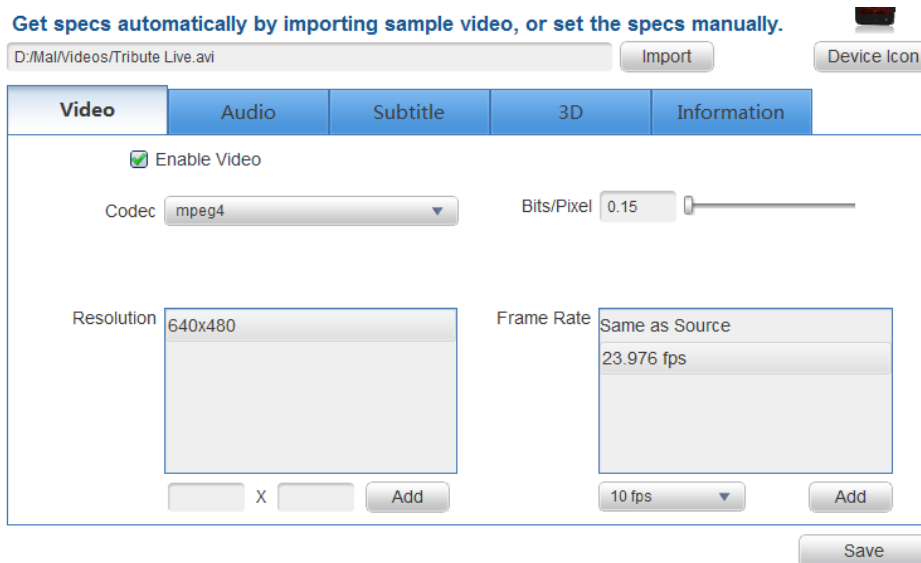
7.2.4.1 Bom para os clientes:

- 1) Ache um arquivo de vídeo existente do seu dispositivo, e daí importe este video em seu editor de perfil usando o botão importar.

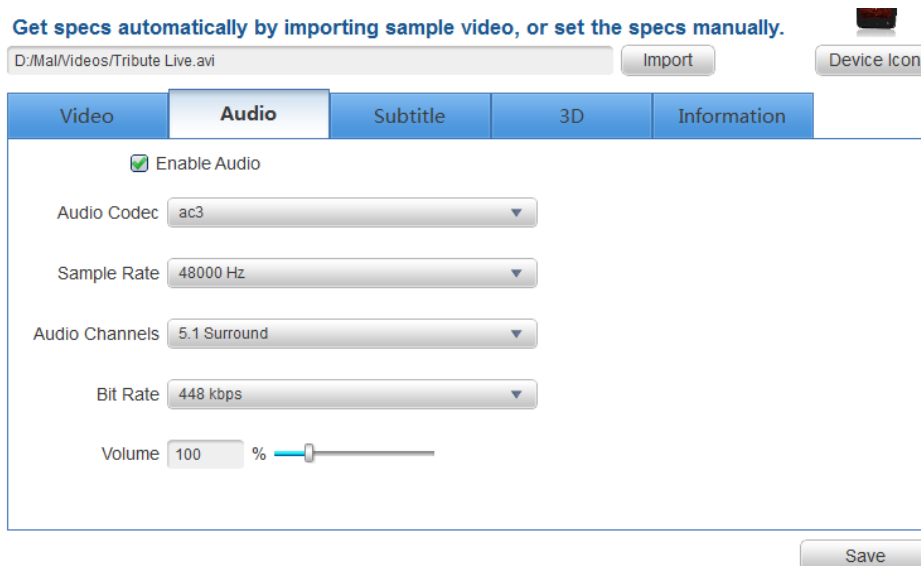


- 2) Após importar a amostra de vídeo, Profile Editor irá analisar o vídeo da amostra e, em seguida, obterá as informações de áudio e vídeo (incluindo

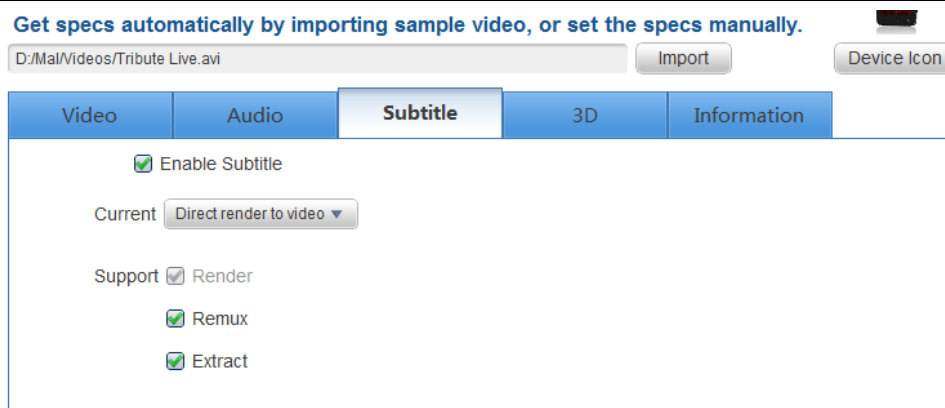
informações 3D) automaticamente, o que significa que você pode deixar vídeo, áudio e 3D sozinhos;



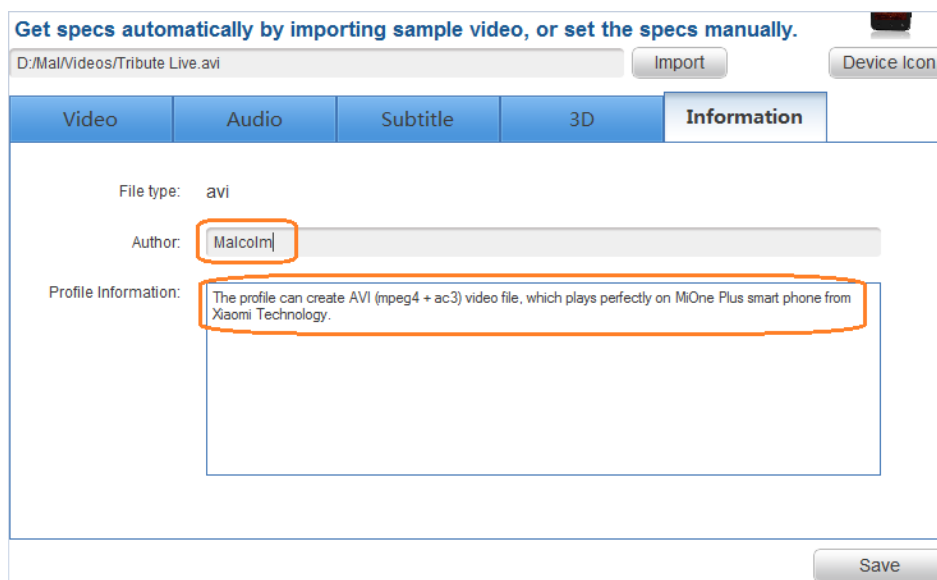
3)



4) Se você precisar deste recurso, você pode “ativar subtítulo” e assim escolher como lidar com o subtítulo, você tem três opções: tornar diretamente em vídeo, extrair ids/sub file, e em remux em arquivo.



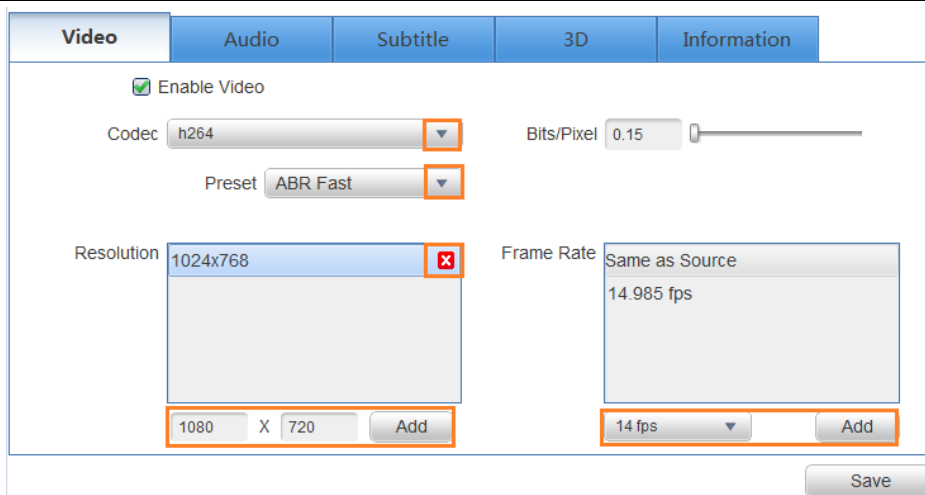
5) Esta parte é uma breve descrição de seu perfil, você pode colocar seu nome na caixa de autor. Veja exemplo abaixo.



7.2.4.2 Este capítulo é para tecnologia savvies, para aqueles que tem profundo conhecimento tanto em áudio quanto vídeo, decodificador e codificador.

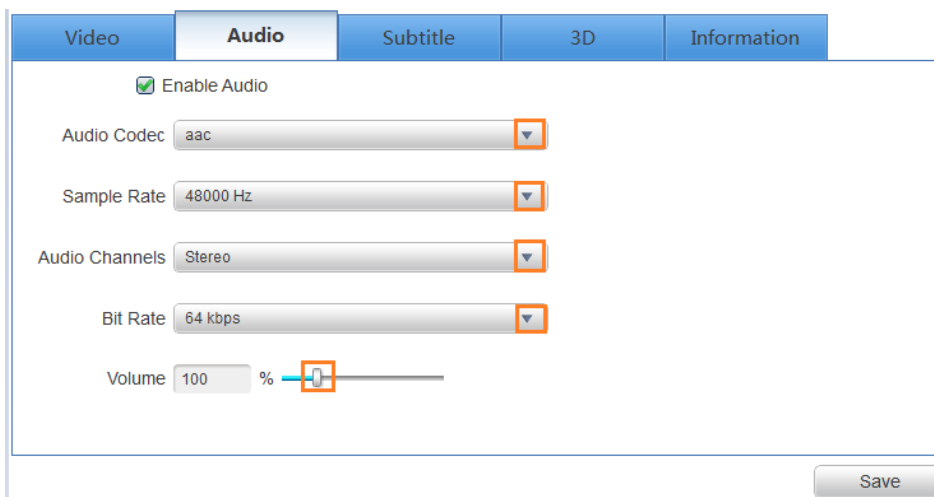
1) Parâmetros de Vídeo

Nesta página, você é capaz de configurar o Codec, resolução de tela, taxa de bit, taxa do quadro do vídeo; Você também pode, manualmente adicionar sua própria resolução de quadro e taxa do quadro clicando no botão “adicionar”, ou deletar o existente marcando e “X” nele:



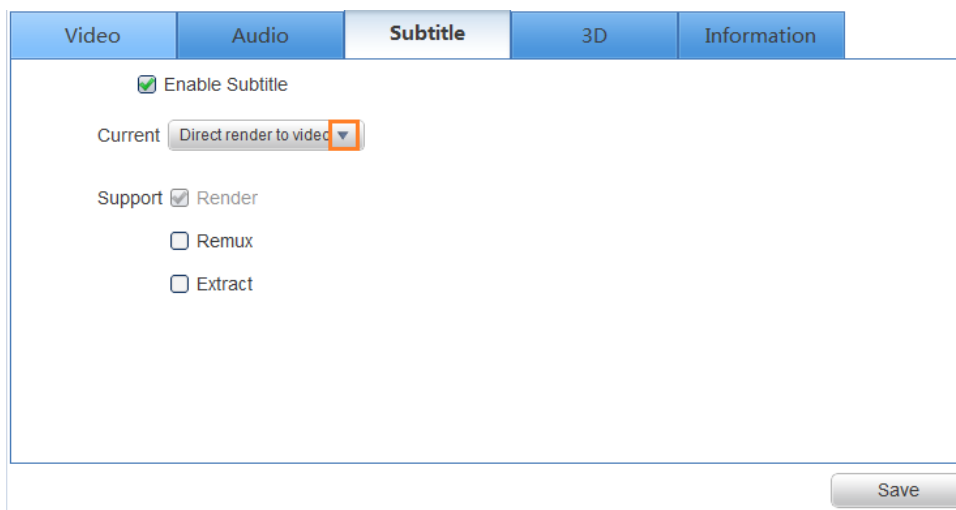
2) Parâmetros de Audio

Você pode especificar o format do audio, taxa de amostragem, canais de audio, taxa de bits por cada selector, e também ajusta volume:



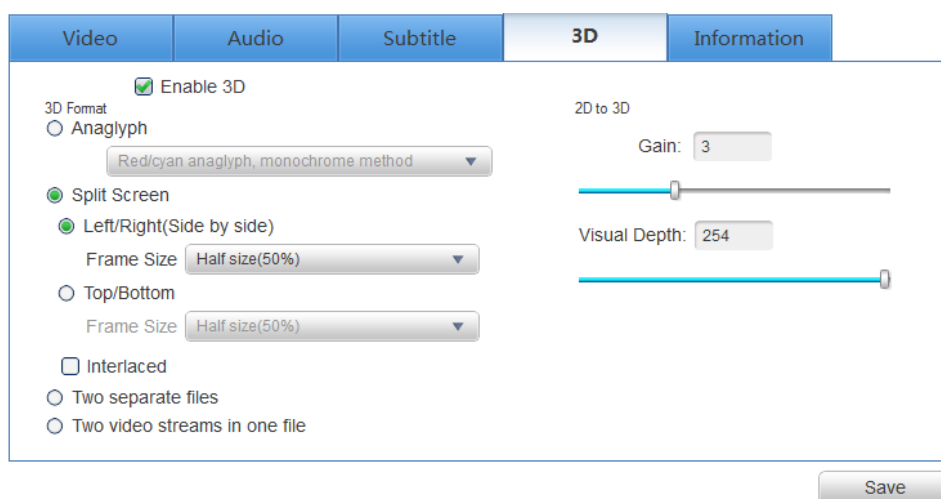
3) Parâmetros do subtítulo

Habilite esta opção de acordo com suas necessidades, e escolha como lidar com subtítulo, você tem três opções: tornar diretamente em vídeo, extrair ids/sub file, e em remux em arquivo.



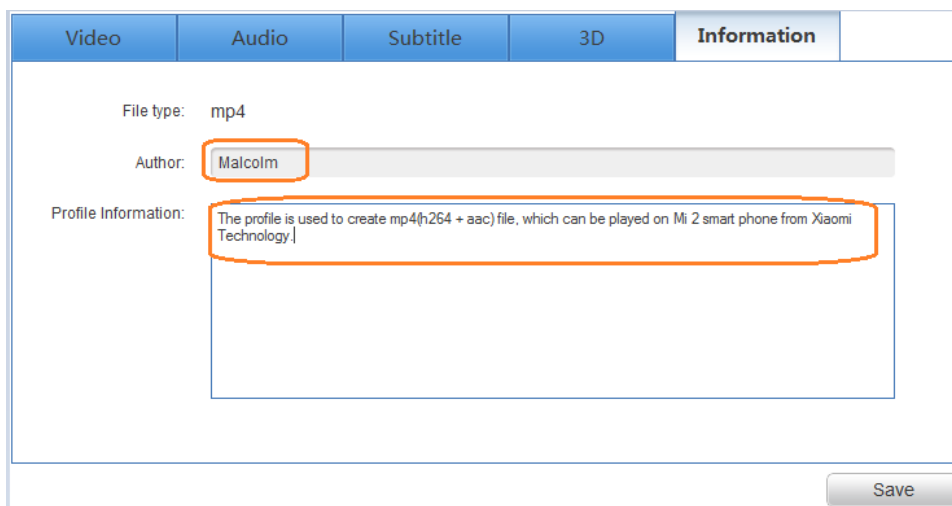
4) 3D parâmetros

Nesta página, pode configurar os formatos 3D, como anaglífico, tela dividida, dois arquivos separados, dois arquivos em um único arquivo.




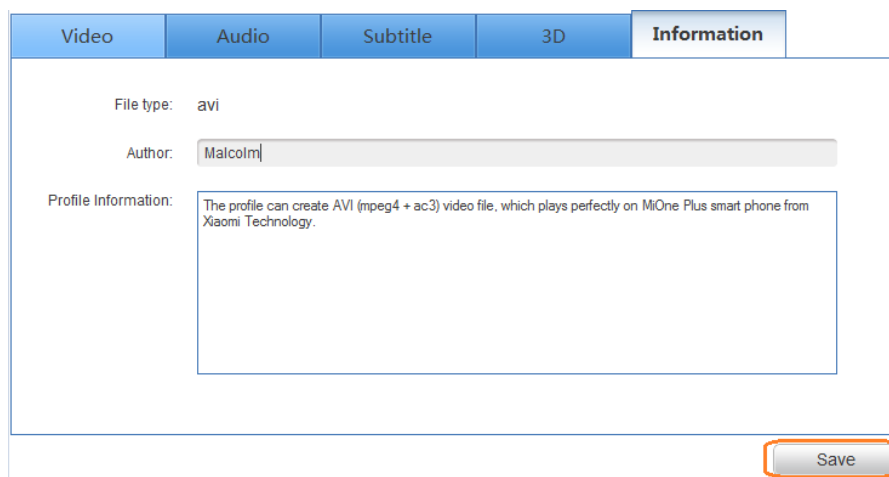
5) Informações do Perfil

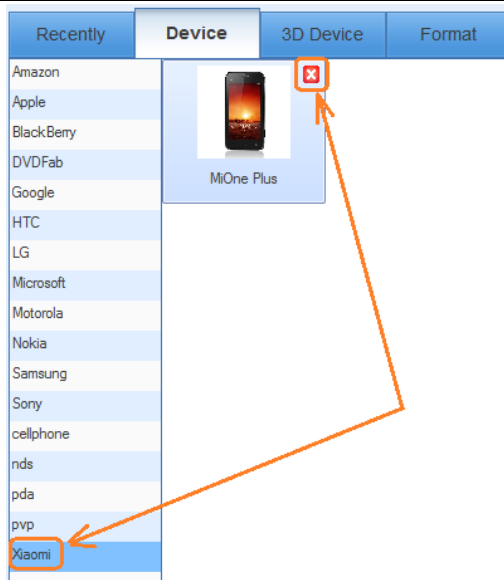
Esta parte é uma breve descrição do seu perfil, e você pode colocar seu nome na caixa autor. Veja exemplo abaixo.



7.3 Salvar novo perfil

Após você ter criado seu novo perfil com sucesso, você só terá mais um passo. Clique no botão “salvar” no canto direito do editor de perfil, e assim irá salvar seu novo perfil na biblioteca do DVDFab9. Da próxima vez, você pode usá-lo para converter seus DVDs, Blu-rays e outros vídeos de seu dispositivo. E mais, se algum dia você fizer alguma atualização, ou trocar seu dispositivo, e este perfil é sem uso para você, então você pode deletá-lo, clicando no botão . Note que se você deletar todos os perfis de um grupo, o dispositivo também será excluído da biblioteca.

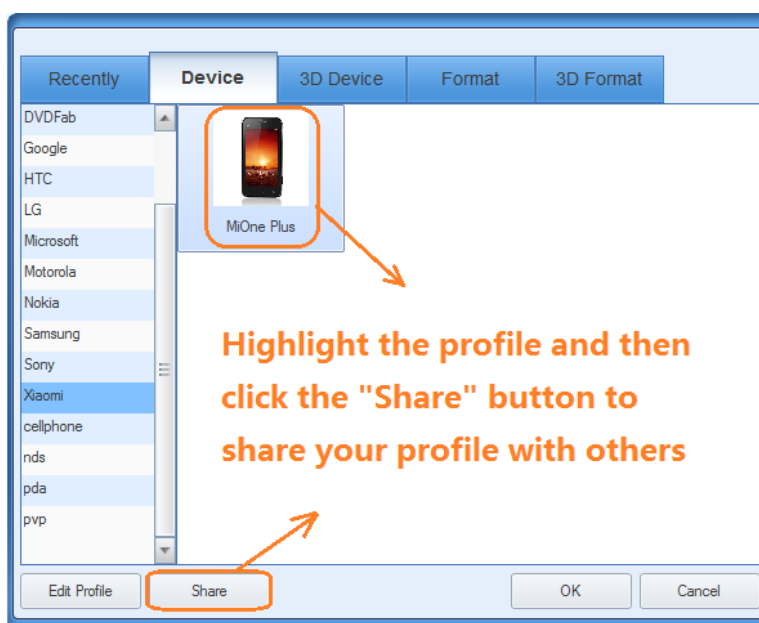




7.4 Compartilhar novo perfil

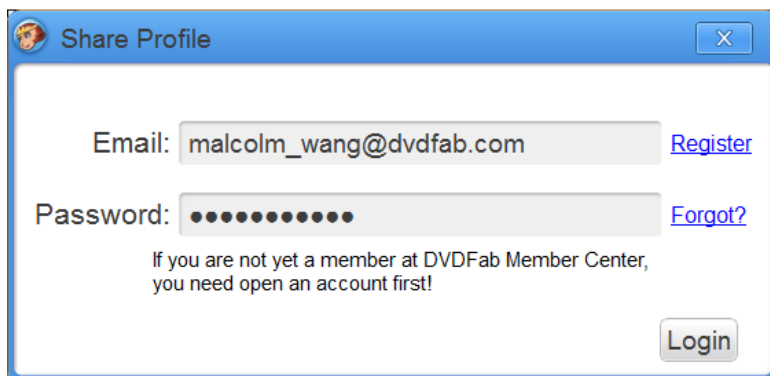
Criar um perfil próprio pode não ser uma tarefa fácil, não são muitos que são familiarizados com o processo. Então, se você compartilhar seu perfil com outros que possuem o mesmo dispositivo que você, então você será muito generoso. Mas, como compartilhar seu perfil que você fez com os outros? Veja os passos abaixo:

7.4.1 Escolha o perfil que você fez, e clique no botão “compartilhar”;

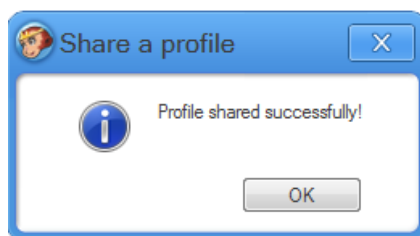


7.4.2 Preencha com as informações corretas que você possui do Centro de Usuário DVDFab na janela que aparecerá pop-up;

Note: caso ainda não seja um membro, você deve usar o e-mail que utilizou para comprar os produtos DVDFab.



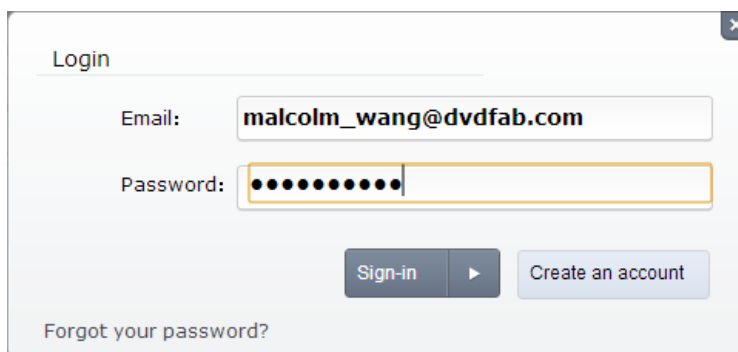
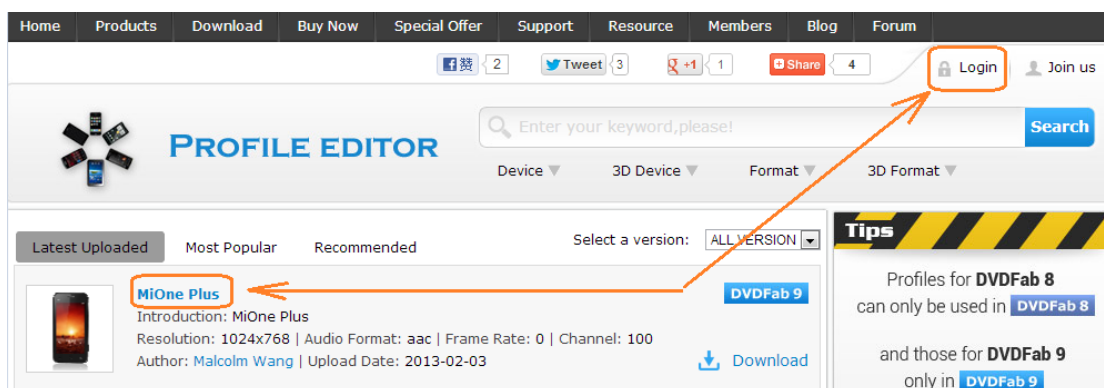
7.4.3 Clique no botão “Login” e assim o Profile Editor irá atualizar seu perfil no [DVDFab Profile Page](#) onde outros fãs DVDFab poderão se beneficiar do que você fez. Eles apreciarão seu empenho!



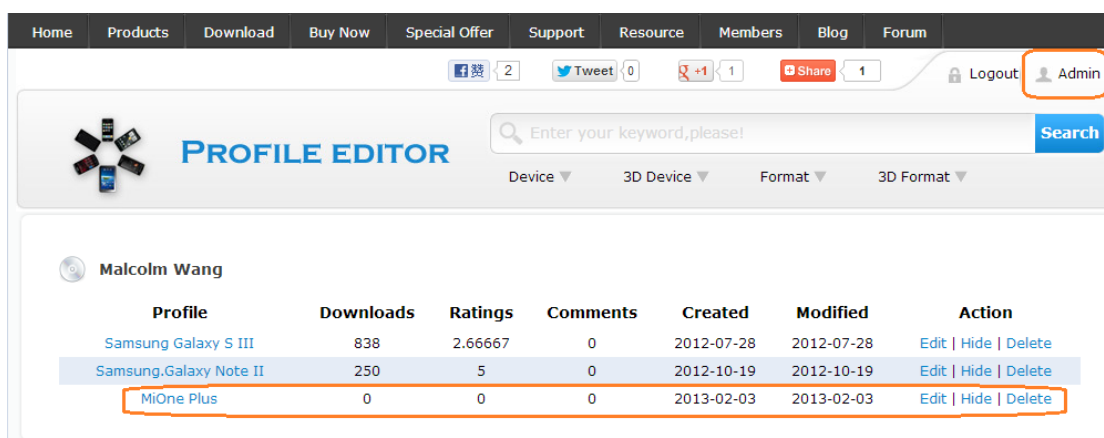
7.5 Gerencie seu perfil

Visite a página do DVDFab no <http://profile.dvdfab.com>, você poderá ver o perfil que você mesmo fez.

7.5.1 Clique no botão de “Login” no canto direito, e use as mesmas informações de login que você utilizou para fazer upload do seu perfil para entrar;



7.5.2 Clique no botão de “Admin” no mesmo canto direito perto do botão “Logout”, e você verá todos os perfis que você fez upload e seu status, incluindo download dos outros, classificação, comentários, etc; Você é capaz de editar, esconder e deletar seu perfil.

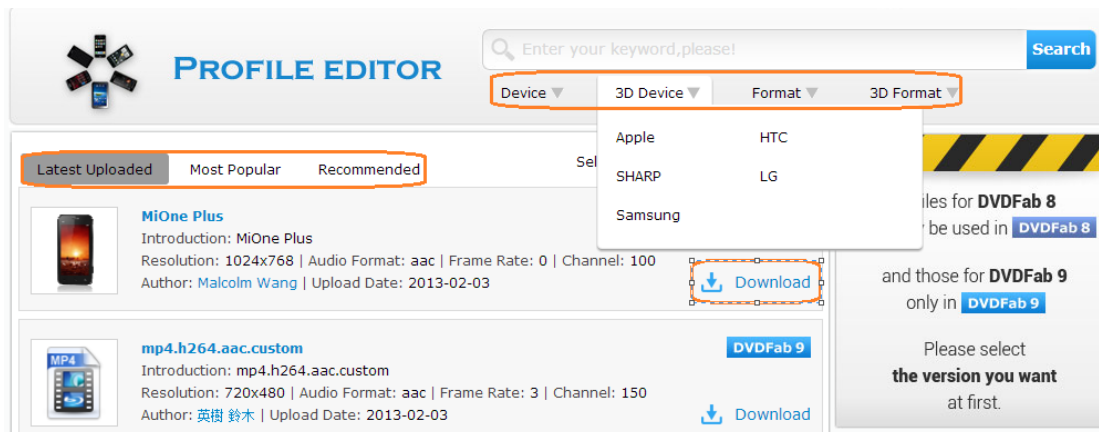


7.6 Download e Instale Perfil

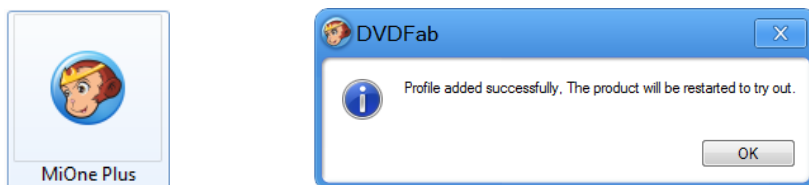
Na página do perfil DVDFab, você também pode livremente fazer download de

perfis e compartilhar de outros usuários.

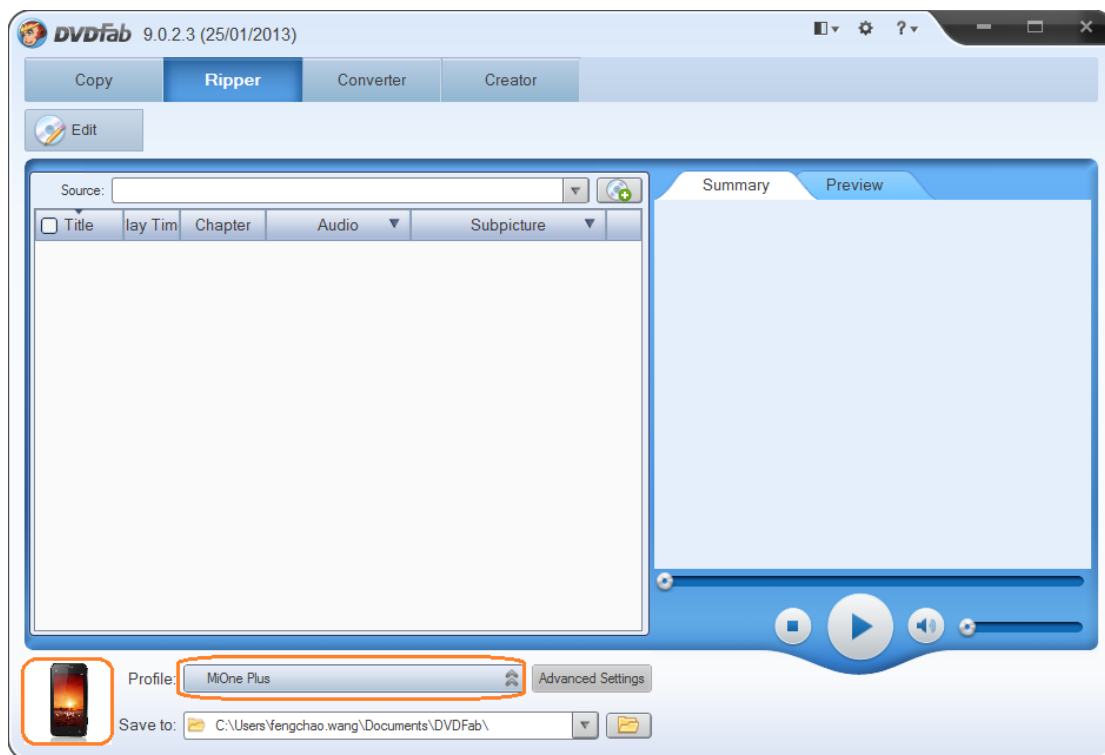
7.6.1 Navegue no perfil baseado no **DVDFab 8 e DVDFab 9**, ou **Dispositivo, 3D Dispositivo, Formato e 3D Formato**, ou **Ultimo enviado, Mais Popular e Recomendado**, então escolha o que você precisa e clique em “download”;



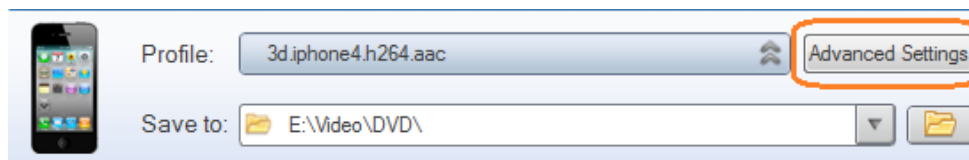
7.6.2 Após fazer o downloading do perfil que você precisa, de dois cliques no arquivo de configurações do perfil para instalar em seu computador, que será automaticamente integrado ao sistema DVDFab 9;



7.6.3 Reinicie o DVDFab 9 para começar a ripagem ou conversão com o perfil que você instalou.

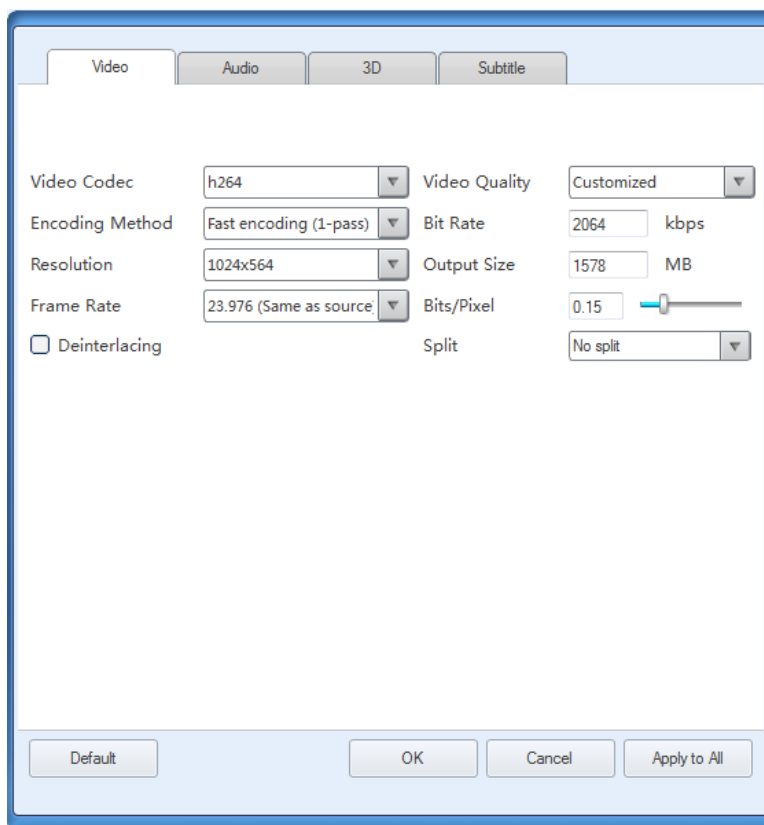


8. Configurações Avançadas



Nas opções Ripper e Conversão, você pode clicar no botão “Configurações Avançadas” para abrir a janela de configurações avançadas, onde você poderá fazer configurações de acordo com seus gostos.

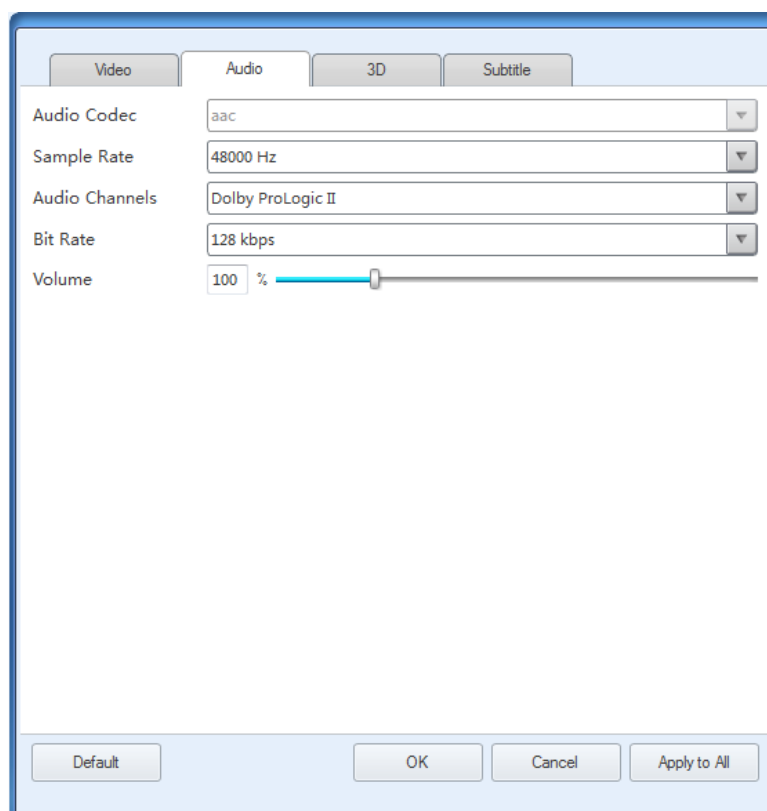
8.1 Configurações de Vídeo



No painel de configurações de vídeo, você pode alterar o codec de vídeo, método de codificação, resolução, taxa de quadros e qualidade do vídeo; definir a qualidade do vídeo, taxa de bits, tamanho de saída, e bits/pixel; escolha desentrelaçamento ou não; dividido por capítulos ou não.

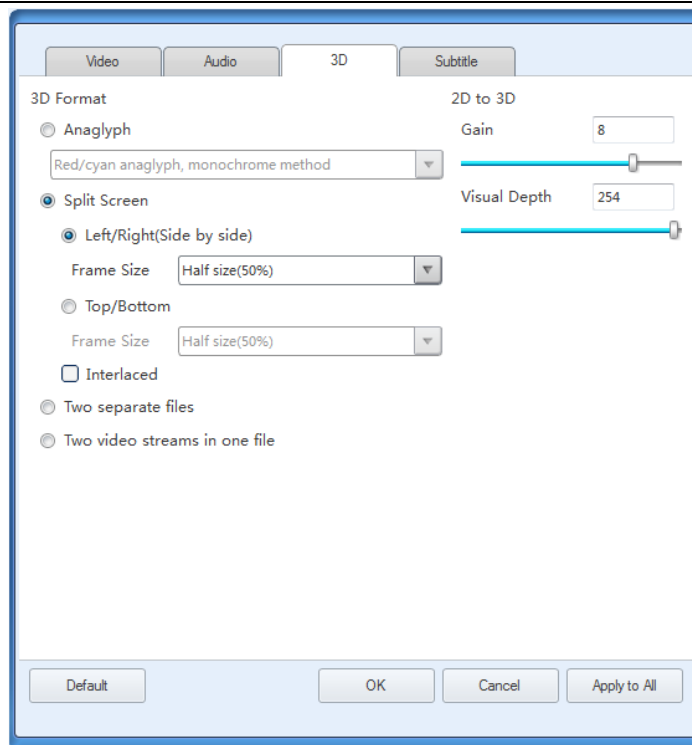
8.2 Configurações do Áudio

Semelhante às configurações de vídeo, esse painel de configurações de áudio permite que você defina o codec de áudio, taxa de amostragem, canais de áudio, taxa de bits e volume.



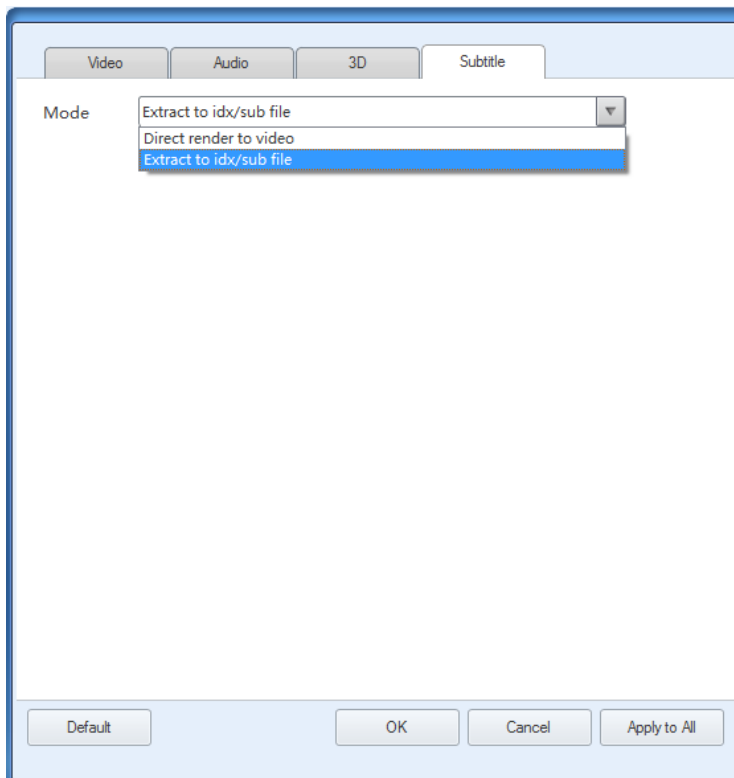
8.3 Configurações 3D

Painel de configuração 3D será ativado somente se você escolher um perfil 3D da biblioteca. Neste painel, você pode: escolher formato 3D do anaglífico, tela dividida, dois arquivos separados e dois vídeos em um arquivo; Ganho e profundidade visual.

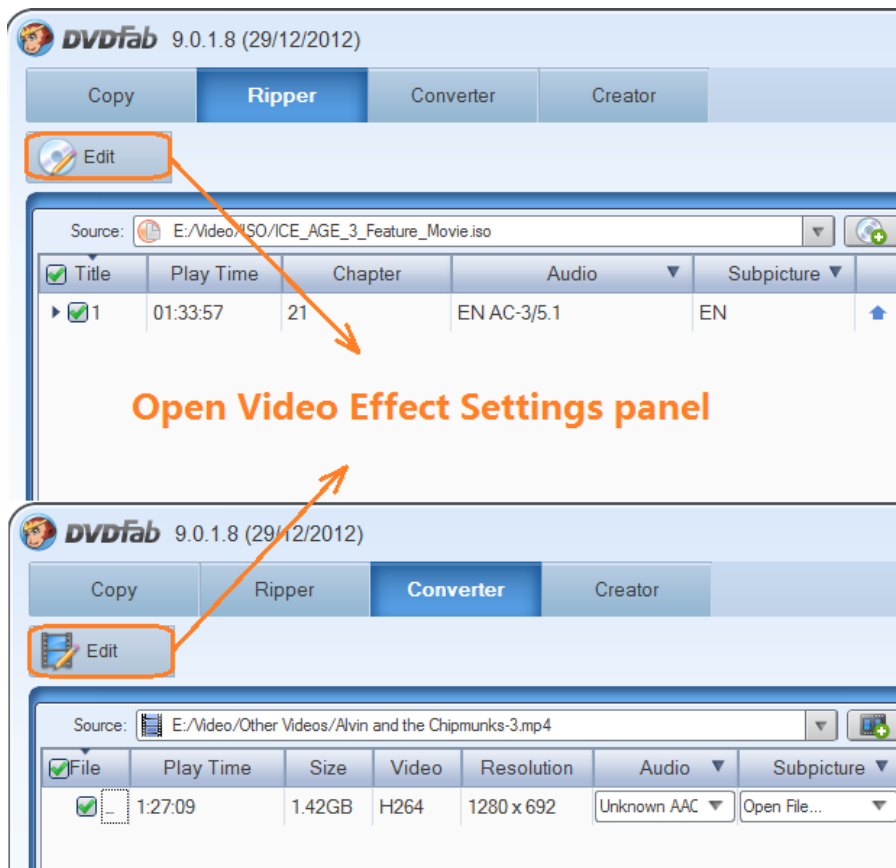


8.4 Configurações da Legenda

Painel de configuração da legenda faz com que você decida como lidar com legendas durante o processs de ripagem e conversão. As escolhas variam de um caso para outro: extrair arquivo idx/sub, direto para vídeo, remux em arquivo, tornar a partir de arquivo de legenda, remux de legenda de arquivo, depende da quantidade de legendas que você deseja manter, o perfil que deseja escolher, qual dispositivo você irá ver o vídeo resultante.

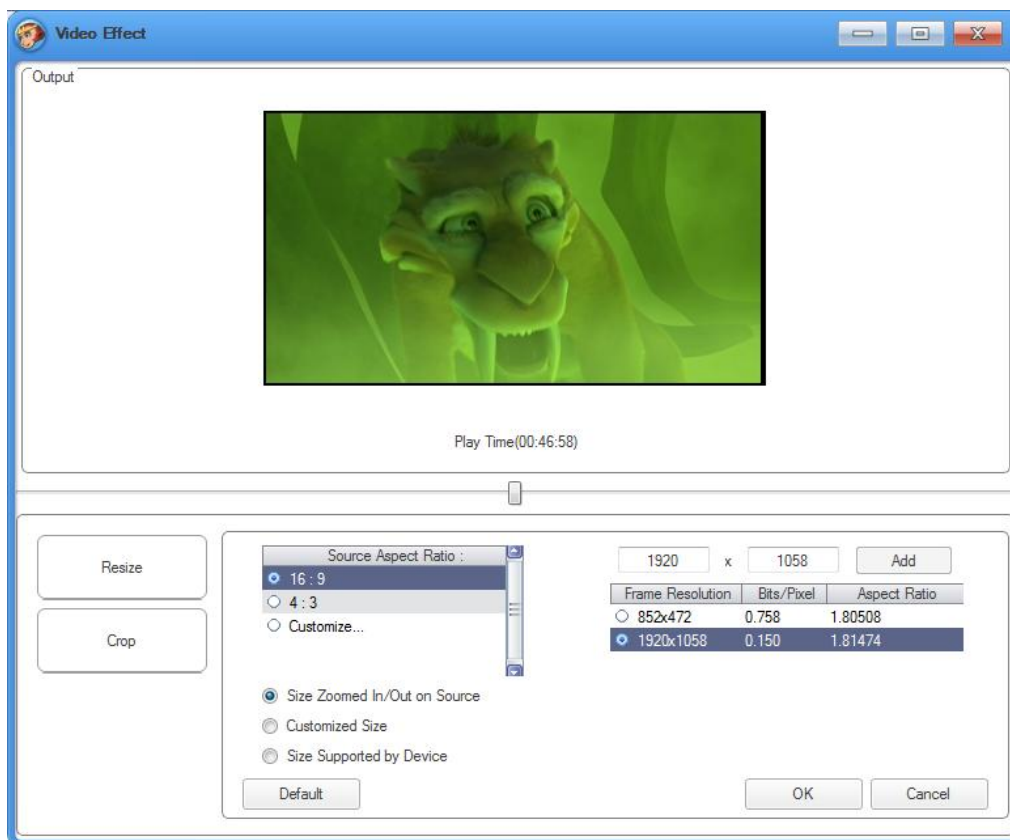


9. Configurações de efeito do vídeo



Esse dois botões de editar levará você a janela de configurações de efeito de video das opções ripper e conversão. Este painel é dividido em duas partes, painel redimensionar e painel cortar, onde você poderá fazer diferentes coisas.

9.1 Redimensionar Painel

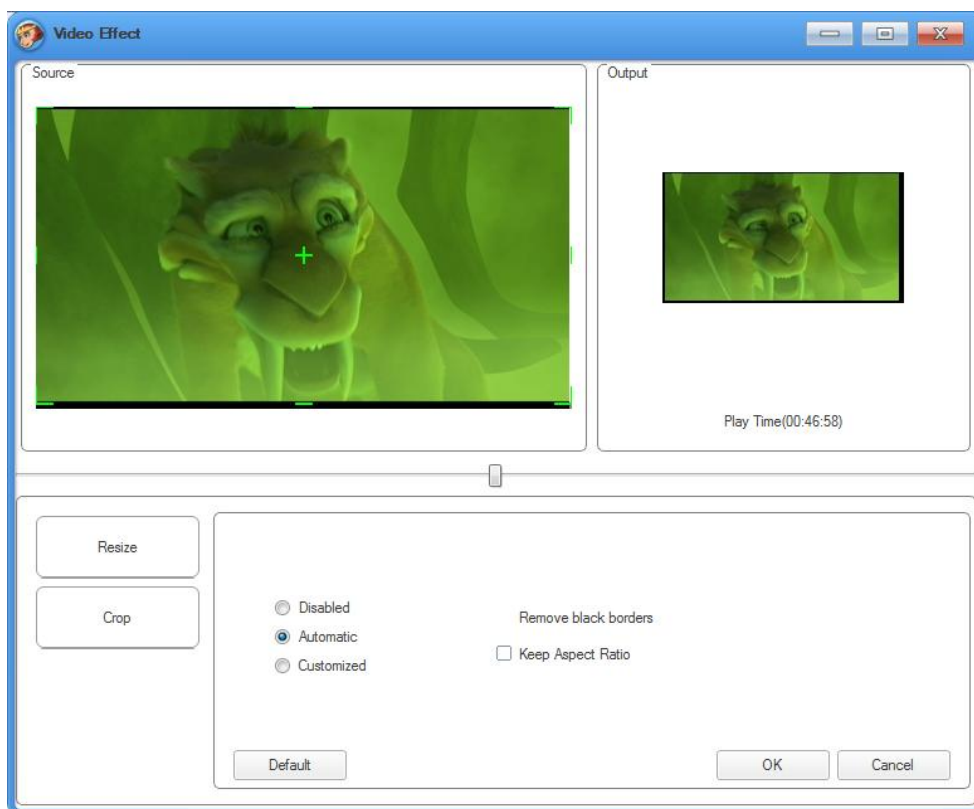


Fonte Aspecto Relação: especifique o formato de título da fonte (16:9 ou 4:3) ou customize utilizando o botão de customização.

Tamanho do Zoom in/Out na Fonte: As opções disponíveis atualmente estão listadas aqui para os usuários escolherem.

Tamanho Customização: Customize resolução do quadro e Bits/Pixel, Relação Aspecto Ratio, caso a lista mencionada acima não se encaixa com seu perfil.

9.2 Recorte Painel



Desativado: função cortar proibida.

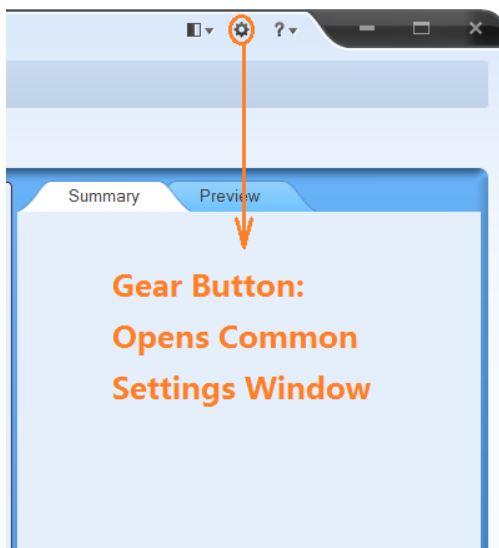
Automático: barra preta em muitos filmes widescreen é cortado automaticamente.

Customização: digite o valor real nas quatro caixas para especificar como lidar com a área de exibição ou cortá-la manualmente.

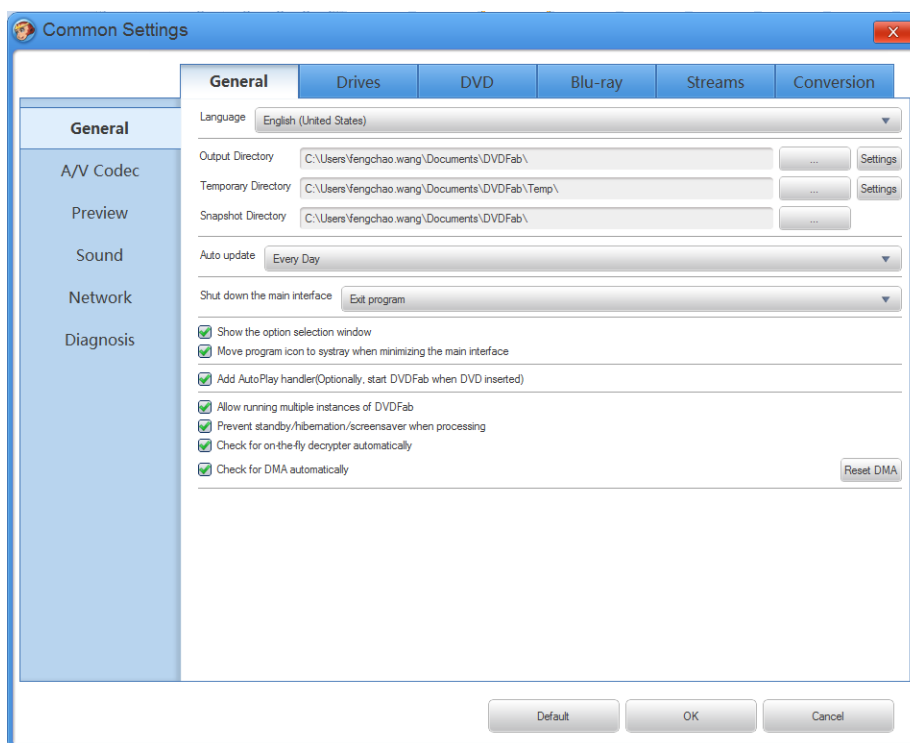
Fonte: screenshot do título original.

Saída: Um espelho visual do efeito cortado.

10. Configurações Comuns



Para abrir a janela Configurações comuns, você precisa clicar no botão de engrenagem disponível no canto superior direito tanto da interface de opção quanto interface principal.



10.1 Geral

Várias configurações básicas poderão ser apresentadas aqui.

10.1.1 Geral

Idiomas: escolha o idioma que você deseja na interface do DVD Fab;

Diretório de Saída: o usuário deverá escolher o lugar onde irá salvar os arquivos resultantes, arquivos de log, arquivos temporários que o DVD Fab criará;

Diretório Temporário: lugar onde o DVD Fab salvará os arquivos temporários durante cada tarefa;

Diretório Snapshots: o lugar onde DVD Fab salva os screen shots;

Auto atualização: escolha como você quer que o DVD Fab 9 cheque as informações de atualizações: todos os dias, toda semana, todo mês ou nunca;

Desligue a interface principal: após esta ação, você pode minimizar o programa ou sair;

Mostrar a interface de opção: decidir se quer ou não mostrar esta interface após a janela do flash desaparece;

Mova ícone do programa para systray quando minimizado a interface principal;

Adicionar Auto-play: ativando esse recurso, DVD Fab irá auto iniciar-se e acessar o disco, sempre que você inserir um disco na bandeja do disco;

Permitir executando várias instâncias do DVD Fab: Literalmente, isto significa que ativando esta opção, mais de um tópicos de DVD Fab pode ser executado simultaneamente;

Impedir standby / hibernação / salvar tela quando estiver processando:

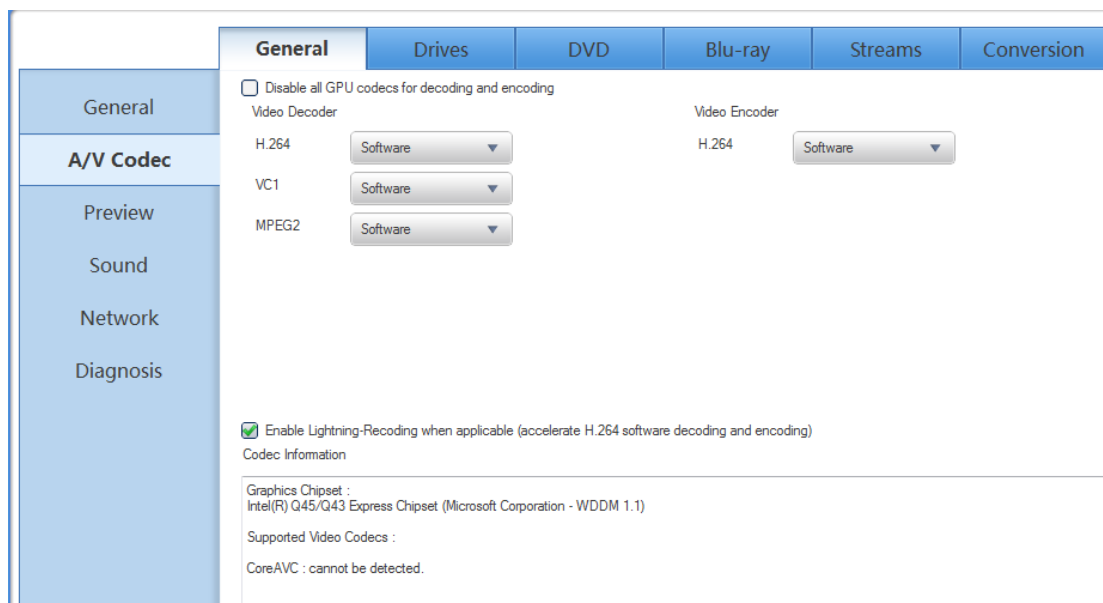
significa que quando você está no meio de uma tarefa, o sistema irá impedir que não vá para modo power saving, screen saver, modo sono.

Verificar se o decriptador on-the-fly automaticamente: DVDFab irá detectar automaticamente o outro software de decodificação para ver se possivelmente executa e vai alertar os usuários para fechá-las para performances mais confiáveis do DVDFab.

Verificar DMA automaticamente: Quando esta opção está ativa, DVDFab irá auto-verificar se o seu sistema está no modo DMA, se não, significa que o modo de transferência PIO está ativado, haverá uma janela pop-up com um botão que lhe permite afirmar modo DMA para unidades ópticas e discos rígidos.

Botão "Resetar DMA" permite aos usuários verificar o status do DMA em outros momentos, em vez de na inicialização, por exemplo, o sistema provavelmente irá mudar para o modo PIO, especialmente depois de lidar com um disco sujo ou riscado, o que pode ser notado pela diminuição evidente na leitura / gravação de velocidade. Neste ponto, você pode clicar nesse botão e, em seguida, reiniciar o seu PC para se certificar que o modo DMA está ativado.

10.1.2 A/V Codec



As definições nesta página referem-se ao decodificador e codificador de vídeo aplicado por diferentes fontes (H.264/VC1/MPEG2)..

Decodificador de Vídeo: Atualmente, existem Softwares, CUDA, DXVA, AMD APP, Intel Quick Sync e Core AVC disponíveis para fonte H.264, Software, CUDA, DXVA, AMD APP e Intel Quick Sync disponíveis para VC1 e MPEG2.

Video Encoder: Um programa que usa algoritmos pré-definidos para codificar ou comprimir dados de áudio ou vídeo para armazenamento ou uso de transmissão. Atualmente, Software e Software + CUDA estão disponíveis na fonte H.264.

Nota: Se o seu computador é poderoso o suficiente, você pode desativar todos os codec GPU para ter um processamento mais seguro.

Lightning Recoding: A tecnologia homebrew por DVDFab aplicado em Blu-ray modo copia disco completo e modo de filme principal para aumentar consideravelmente a velocidade de conversão quando se trata de compressão de vídeo H264.

Nota: não se espere que a aceleração GPU e Lightning Recoding sejam aplicadas simultaneamente.

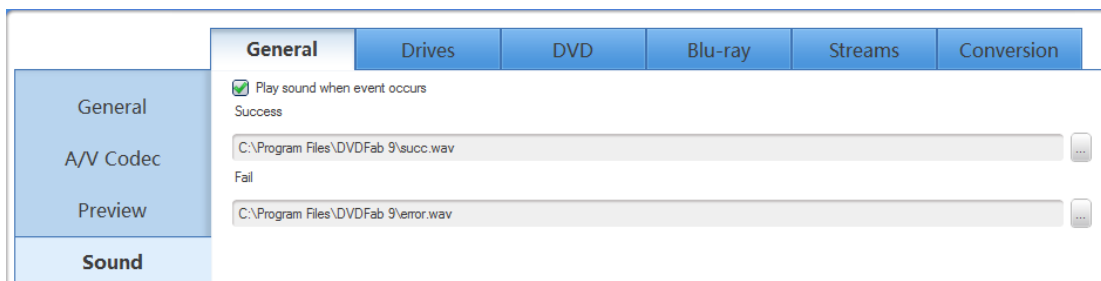
Codec Information: Esta informação mostra a capacidade de seu chipset gráfico e o suporte do apoiado codec de vídeo do seu sistema.

10.1.3 Pré-visualização

Built-in DVDFab video player para visualizar o título (s) antes de copiar / converter processo começa a evitar o erro de configuração (s).

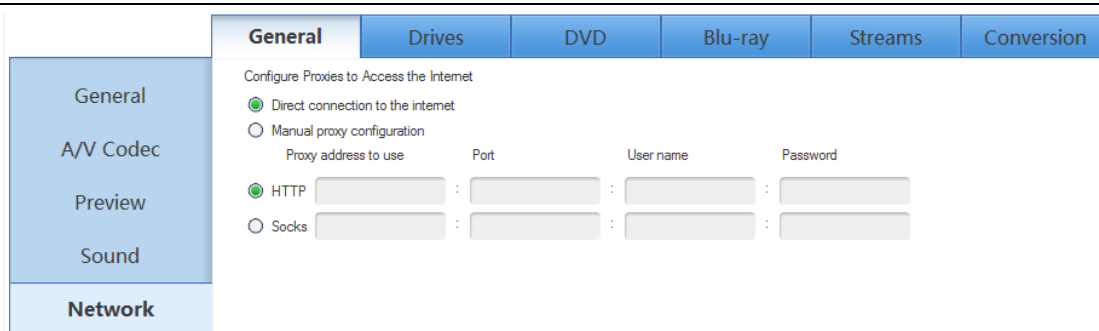
10.1.4 Som

Escolha o som que você deseja que toque quando tiver algum alerta, ou falha na tarefa.

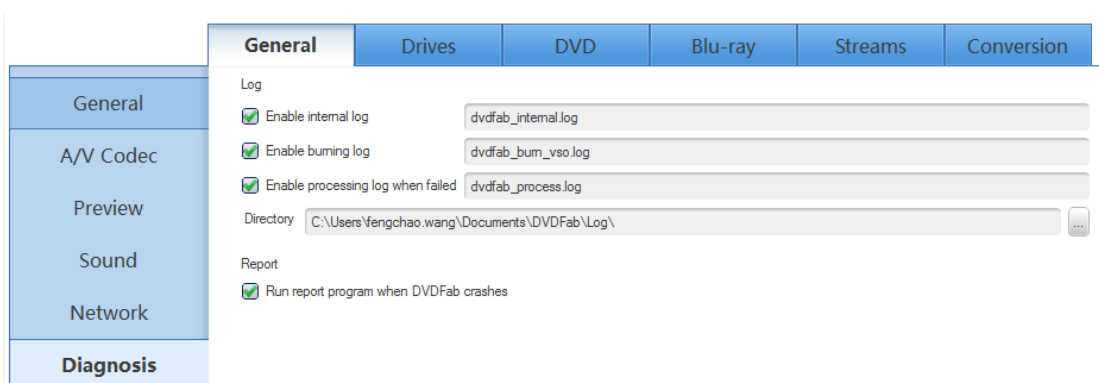


10.1.5 Rede

Confirma como DVDFab for Mac está conectado com a internet: Diretamente conecta com a internet ou usa seu próprio proxy.



10.1.6 Diagnóstico



Log: Estes arquivos armazenam todas as informações críticas que DVDFab Equipe de Atendimento ou desenvolvedores pode precisar para solução de problemas, por favor mantê-los armazenados e submetidos a pedido sempre que há um problema enfrentado.

dvdFab_internal.log:

Aplica a todos os problemas. Hora marcada, o mais recente na parte inferior.

Por favor, edite para incluir apenas a sessão de log mais recente ou relevante.

dvdFab_burn.log:

Aplicar a todos os problemas. As entradas possuem tempo carimbado com o mais recente no topo.

dvdFab_process.log: Aplica aos casos em acontece algum problema DVDFab mas a janela do relatório do problema não aparece corretamente ou se os

códigos de erro internos aparecem na janela DVDFab ("Task Falha ...").

Outros arquivos de log de informação podem incluir:

Se um determinado problema acontece com todos os discos ou apenas um;

Seu sistema / CPU / configuração da memória operacional;

Se você estiver usando discos rígidos externos ou unidades ópticas;

Se você tiver feito alterações recentes para o seu sistema operacional ou hardware do sistema;

Se você tiver outro software de DVD ou BD instalado, principalmente se recentemente acrescentou.

Directório: O directório / caminho no seu disco rígido local, onde os arquivos de log acima mencionados serão armazenados. Clique no botão para mover-se para outro local no disco rígido onde você gosta de armazená-los.

Localização padrão DVDFab:

Win 7--C:\Users\User Name\My Documents\DVDFab\Log

Vista -- C:\Users\User Name\Documents\DVDFab\Log

XP -- C:\Documents and Settings\User Name\My Documents\DVDFab\Log

Relatório: Se ativado, DVDFab é suposto aparecer uma janela de relatório.

DVD Report-Info
✕

If you think there is problem with the info files, you can send it to us for analyzing.
To help us make DVDFab 9 a better product, please fill in the information below and press the send button.

Your Name:

Your Email Address:

DVD Title (optional):

Region Code (optional):

Country (optional):

Buy Link (optional):

Additional Information (optional):

To see what this report contains, click here

Send
Save
Close

10.2 Drives

10.2.1 Drives

Especifique o leitor que deverá ser processado

	General	Drives	DVD	Blu-ray	Streams	Conversion
Drives	Specify the drives which should be processed					
Read						
DVD Write						
	Device	Version	Serial Number			
	<input checked="" type="checkbox"/> DVDFab Virtual Drive	1.1	J			
	<input checked="" type="checkbox"/> DVDFab Virtual Drive	1.1	G			
	<input checked="" type="checkbox"/> Optiarc DVD+-RW AD-7580S	FD06	SE95€			

10.2.2 Leitura

Modo de I/O: DVDFab I/O é a única opção para agora.

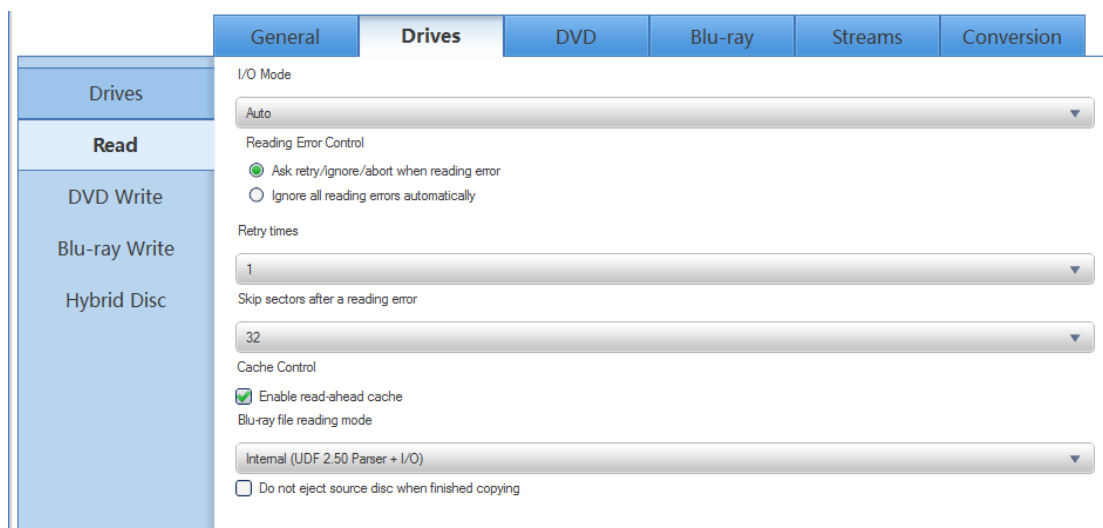
Leitura de controle de erro

Perguntar/Repetir / Ignorar / abortar quando tiver erro de leitura: ativando essa opção, irá aparecer uma janela perguntando-lhe como lidar com o erro de leitura encontrado.

Ignorar erros de leitura automaticamente: Escolhendo essa opção, o sistema irá ignorar os erros de leitura encontradas sem a janela pop-up acima mencionada.

Blu-ray - Arquivo Modo de Leitura: Para não ter a inconveniência de usar um drive de terceiro, um interno UDF 2,50 analisador é introduzido por DVDFab Blu-ray Copy para ler discos Blu-ray.

Não ejetar disco quando acabar a cópia: Por padrão, o sistema irá ejetar o disco original quando a fase de cópia for concluída, desative-o se você não quer que isso aconteça.



10.2.3 DVD/Blu-ray Gravador



Escolha burning: Atualmente, existem DVDFab burning, VSO burning, Nero Burn ROM e ImgBurn disponíveis.

Velocidade de gravação: escolha uma velocidade de gravação razoável para seu gravador e capacidade da mídia em branco. Tenha em mente: mais lento na velocidade, melhor em qualidade.

DVD / Blu-ray Tamanho de mídia gravável: é recomendado 4300 MB para DVD-5 e 8100 MB para DVD-9. O tamanho recomendado para o BD-25 é de 23.000 MB, 43000 MB para tamanho BD-50. Os usuários também podem personalizar o tamanho do drop down selector. Tenha em mente: A gravação muito perto do limite do disco pode aumentar o potencial de emissão de problema de reprodução.

Substituir mídia regrável automaticamente: marque esta opção para permitir que o sistema substitua as mídias regráveis automaticamente.

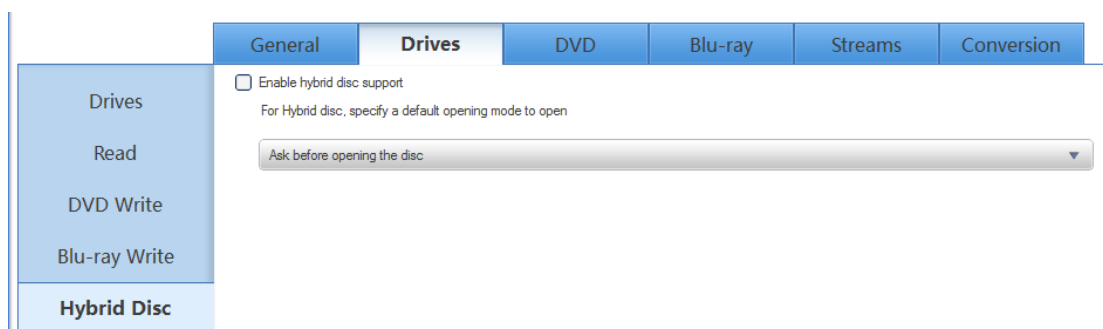
Não ejetar o disco quando a gravação terminar: verifique-o antes.

Verificar disco após a conclusão da gravação: esta característica adicional serve como uma soma de verificações para ver se o disco foi adequadamente

gravado.

Definir BookType para DVD-ROM (apenas para DVD + R / RW): alguns aparelhos são mais amigáveis com booktype DVD-ROM, clique nessa opção para fazer o disco, resultando mais compatível. Note que nem todas as unidades da suporte a esse recurso.

10.2.4 Disco Híbrido



Teoricamente, um disco híbrido pode se referir a:

- 1). Um disco que contém tanto o DVD-Video e conteúdo de DVD-Audio ou SACD conteúdo. (Mais precisamente chamado de DVD universal ou AV DVD. O DVD-Audio permite isso. O padrão SACD não oficialmente permite vídeo, por isso não é claro o que um SACD vai fazer com um disco DVD-Video híbrido SACD). Outras variações deste híbrido seria um disco com DVD-Audio e conteúdo SACD, ou um disco com todos os três formatos.
- 2). Um disco com duas camadas, uma que pode ser lida em aparelhos de DVD e uma que pode ser lida em leitores de CD. (chamado mais precisamente um disco legado ou CD-compatível.)
- 3). Um disco com uma camada de BD, assim como duas camadas de DVD, com

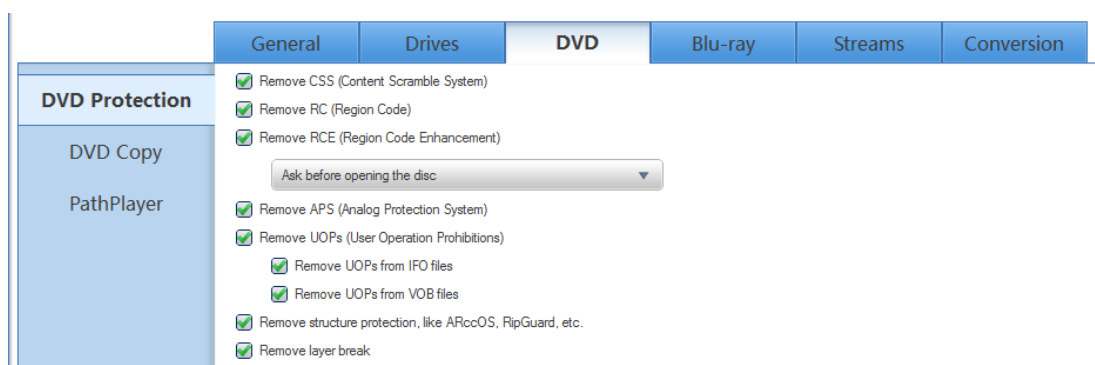
uma capacidade total de 33,5 GB (25 GB + 8,5 GB). O disco segue as especificações fornecidas pela Blu-ray Disc Association do "Disco Blu-ray, formato híbrido". O disco tem um laser azul, juntamente com duas camadas, como laser de DVD normal. As camadas de Blu-ray e DVD são separadas por uma película semi-reflector que reflete a luz azul, enquanto permite que a luz vermelha passe através da camada de DVD de baixo.

Observação: somente certo tipo de unidade pode ler duas camadas de um disco híbrido, e para reproduzir o disco híbrido requer um certo aparelho.

DVDFab oferece uma solução, permitindo que o presente quanto o disco híbrido envolvido: qual camada é feita para ser automaticamente reconhecida pelo DVDFab após inserir o disco, CD, DVD, HD-DVD ou Blu-ray?

10.3 DVD

10.3.1 DVD Proteção



Remover RC, RCE, APS, UOPs, proteção estrutura:

Para copiar o disco de DVD, todos estes sistemas diferentes de proteção de cópia estão a ser removidos.

Sidenote em UOPs (Proibições operação do usuário): uma forma de restrição

de uso feito em discos de vídeo DVD e discos Blu-ray. A maioria dos leitores de DVD e Blu-ray proíbe o espectador de realizar a grande maioria das ações durante as seções de um DVD, que são protegidos ou restringido por esse recurso. É usado principalmente para avisos de direitos autorais ou avisos, como uma advertência do FBI, nos Estados Unidos, e "protegida" (ie, "unskippable") comerciais.

Remover RCE, especificar o código de região do disco:

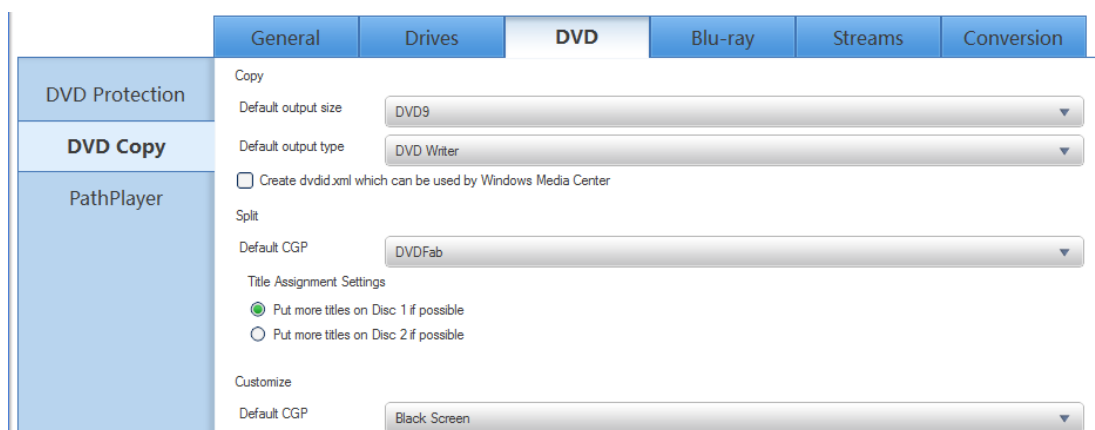
Para remover o 'RCE - Código de Região ', você será obrigado a escolher o código de região correto em uma janela pop-up. O código de região pode ser encontrado na embalagem do DVD original.

Remover quebra de camada:

Ao comprimir um conteúdo DVD-9 para caber em um disco DVD-5 em branco no filme principal, Disco Completo, personalize dividir ou mesclar modo, esta opção deve ser habilitada, enquanto DVDFab irá ignorar essa configuração e preservar a original quando se trata do modo de clone.

10.3.2 DVD Cópia

As configurações aqui se aplicam a todos os modos de cópia de DVD Cópia.



Tamanho de saída padrão: DVD 5 significa disco de camada única em branco DVD 5, enquanto o DVD 9 dual-layer DVD 9 em branco. A configuração padrão será pré-carregada no DVDFab interface principal, mas podem ser alteradas pelo usuário antes de iniciar o processo de cópia.

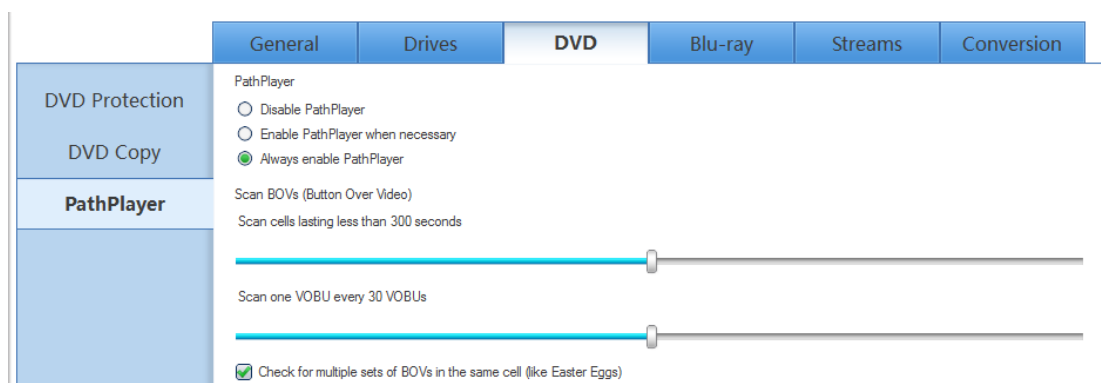
Tipo de saída padrão: Esta opção significa os métodos de cópia, gravador de DVD e pasta DVD. Essa configuração também podem ser redefinidas na caixa de interface principal, clicando no ícone da pasta amarela ou o ícone de imagem de disco logo atrás.

Padrão CGP: Você pode escolher tela preta ou DVDFab para substituir os títulos que não devem ser copiados.

Criar arquivo dvid.xml: Esta opção permite ao usuário especificar se um pequeno arquivo de ID do disco será gravado junto com as pastas de saída. O arquivo permite que outros aplicativos encontrem automaticamente a arte da capa e outras informações sobre o título na internet, por exemplo, Windows Media Center.

Configuração Título: se possível, colocar mais títulos no disco 1 ou disco 2 como você preferir.

10.3.3 PathPlayer



O que é PathPlayer

PathPlayer DVDFab dá a capacidade de copiar o conteúdo do DVD que só podem ser reproduzidos em um aparelho de DVD. Desta forma, DVDFab irá ignorar o conteúdo que não pode ser reproduzido que pode conter proteção contra cópia.

Como PathPlayer Funciona?

PathPlayer funciona como um leitor de DVD de verdade, segue-se todos os caminhos de reprodução de um DVD, verificando tudo o que você pode acessar em um DVD player com um controle remoto. Quando termina PathPlayer, DVDFab pode conhecer todo o conteúdo que um DVD player real vai ler. Existe a proteção contra cópia no conteúdo do DVD que não pode ser reproduzido, DVDFab não vai lê-lo ao copiar.

Desabilite PathPlayer:

Desde que PathPlayer pode precisar de vários minutos para abrir um DVD, se você sabe que o disco não está protegido contra cópias, você pode desativá-lo para economizar tempo.

Ativar PathPlayer quando necessário:

DVDFab não permitirá PathPlayer em casos normais quando se abre um DVD. Uma vez DVDFab detecta um erro de leitura ao copiar DVD, ele vai pedir que o usuário reinicie DVDFab para reabrir o DVD usando PathPlayer. Desta forma, o DVDFab tem a capacidade de abrir DVD, tão rápido como antes, e utiliza PathPlayer quando realmente necessário. Se o erro de leitura é encontrado por mais de um minuto ou dois no processo de cópia, isso vai economizar tempo para usar o padrão ("Sempre ative") opção abaixo.

Sempre ativar PathPlayer (Padrão):

Melhorias na PathPlayer e reduções no tempo de escaneamento permitiram que isso se torne a opção padrão. Esta opção dá ao DVDFab mais informações sobre o seu DVD e normalmente irá resultar em uma cópia de segurança melhor, mais confiável. Você ainda pode definir as outras duas opções (acima), se desejar. PathPlayer deve estar no modo "Full Disc" para o "Jump To ..." navegação tem de ser ativa.

Digitalização BOVs:

Botão acima do vídeo (BOV) é um recurso cada vez mais visto em recentes DVDs. O objetivo da BOV é basicamente fazer uma transição de seu filme principal para algum extra que está em outro VTS. Um bom exemplo é o recurso de coelho branco em The Matrix. Outros exemplos são Bambi II, Stuart Little 2, Homem-Aranha e Homens de Preto II.

Digitalizar células que duram menos de # segundos:

DVDFab escaneia o VOBs título para BOVs. Para acelerar as coisas e não

perder tempo de escaneamento do VOB, DVDFab verifica somente as células que são de pequeno a duração média. As preferências permitem ajustar a duração máxima de células que serão verificados para BOVs. O valor padrão é '300 ', que é o tempo de célula de 5 minutos.

Digitalizar um VOBU cada # VOBUs:

Defina primeiramente para digitalizar todos os VOBUs nas células selecionadas (mais lento, mas mais seguro). Configurá-lo para um número maior de by-pass de alguns VOBUs dentro de uma célula. Em qualquer caso, para a segurança, o primeiro e o último VOBU de cada célula do VTS é digitalizado. Nossos testes mostram a configuração padrão de 30 sendo razoável. Com esta definição, o primeiro VOBU é digitalizado, em seguida, 30 são atendidos, em seguida, outro é digitalizado, em seguida, outros 30 são contornados, até que a célula termina, momento em que o último VOBU é digitalizado. O valor padrão é '30 ', que é cerca de 15 segundos de vídeo.

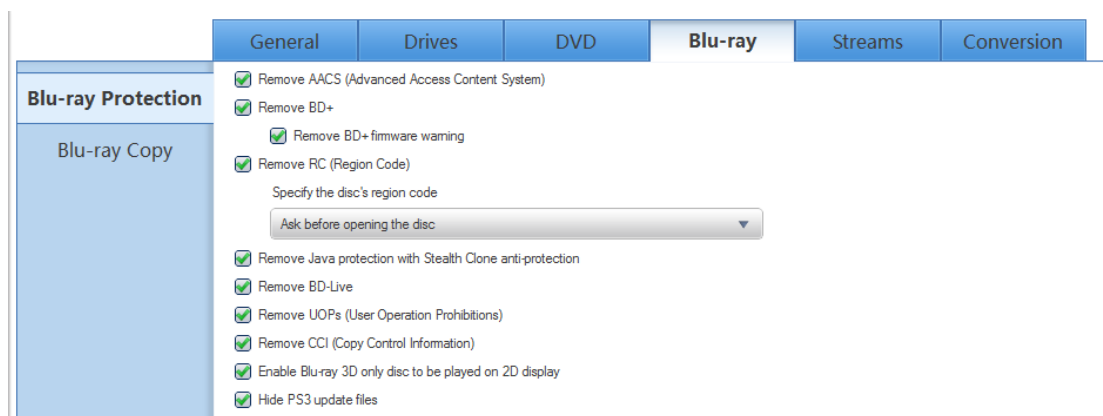
Vários BOVs:

Esta opção checkbox (ver captura de tela abaixo) informa PathPlayer para verificar BOVs adicionais quando ele encontra um set em uma célula. Isto é encontrado raramente em certos discos para características incomuns (como ovos de Páscoa). Esta análise mais profunda leva tempo adicional, de modo que o padrão não é controlado para análise rápida do PathPlayer. Você pode ativar o recurso, marcando a caixa se você acha que há recursos como este em seu disco.

10.4 Blu-ray

10.4.1 Blu-ray Proteção

Certifique-se de que as opções "Remove AACS, BD +, RC, BD-Live, UOPs" estão habilitadas. Os nomes possuem diferentes sistemas de proteção contra cópia e se você não removê-los, então o DVD Blu-ray ainda estará protegido contra cópia e não podem ser copiados.



Remover AACS (Advanced Access Content System):

A Advanced Access Content System (AACS) é um padrão para a distribuição de conteúdo e gerenciamento de direitos digitais, destinado a restringir o acesso e cópia da próxima geração de discos ópticos e DVD. A especificação foi lançada publicamente em abril de 2005 e o padrão foi adotado como o esquema de restrição de acesso para HD DVD e Blu-ray Disc (BD).

Remover BD + / Remove BD + Firmware Warning:

BD + é um componente do sistema do Blu-ray disco. Ele foi desenvolvido pela Cryptography Research Inc. e é baseado em sua auto-proteção.

Remover RC (código da região):

Blu-ray são codificados digitalmente com um "código de região" (A, B, ou C, por vezes referido como 1, 2 ou 3), o que permite que o disco seja reproduzido apenas em um leitor de Blu-ray com a mesma região código.

Remover BD-Live:

Alguns conteúdos BD-Live são AACS criptografados, e o disco de backup que você está assistindo está sem descriptografia.

Remover UOPs(User Operation Prohibitions): Por favor veja na parte de DVD.

10.4.2 Blu-ray Copy



Tamanho de saída padrão: BD50, BD25 1080p / i, BD9 1080p / i, BD9 720p, BD5 1080p / i e BD5 720p. As diferenças deles são o tamanho, resolução e qualidade de vídeo. 1080p / i é melhor do que 720p no mesmo nível. A qualidade de vídeo de BD50 é melhor do que o BD25. BD9 e BD5 são a mesma lógica.

Ativar verificação completa: se pesquisar 10% do disco completo, não é muito preciso. Se você deseja obter o resultado perfeito e preciso, por favor, permitir que esta função faça uma varredura completa.

Sempre remover HD áudio: Esta caixa de seleção "Remover HD Audio" pode ser

selecionado em disco completo e modo de filme principal. O objetivo é converter Dolby TrueHD para Dolby AC3 e DTS-HD Master Audio para DTS, para economizar espaço para o vídeo quando a compressão for necessária. Você pode ativar ou desativar adequadamente na tela principal ou sempre habilitá-lo aqui.

Sempre Criar arquivo miniso: esta opção pode criar um arquivo miniso enquanto copia filmes em Blu-ray para o disco rígido do computador como uma pasta de filme. O arquivo miniso pode ser montado por DVDFab Virtual Drive e então acessado por software media player.

AVCHD (BD5/BD9) Configurações de Compatibilidade:

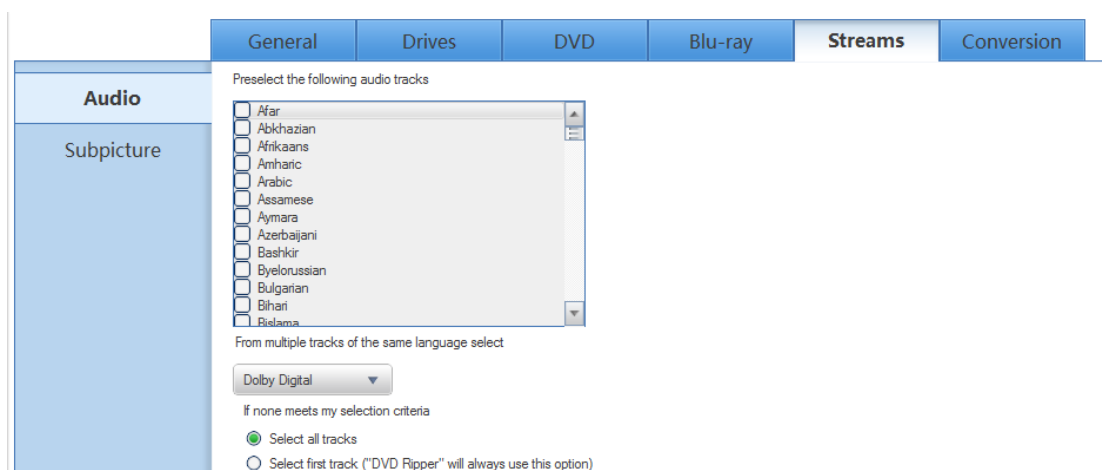
Cria estrutura da pasta AVCHD compatível (sem pasta de certificado): Se você reproduzir o disco que você ripou em um reprodutor padrão sozinho, por favor, habilitar este botão de rádio.

Criar software reprodutor com estrutura da pasta AVCHD (com pasta de certificado): Se você reproduzir o disco que você ripou em leitor de software, por favor, habilitar este botão de rádio.

10.5 Streams

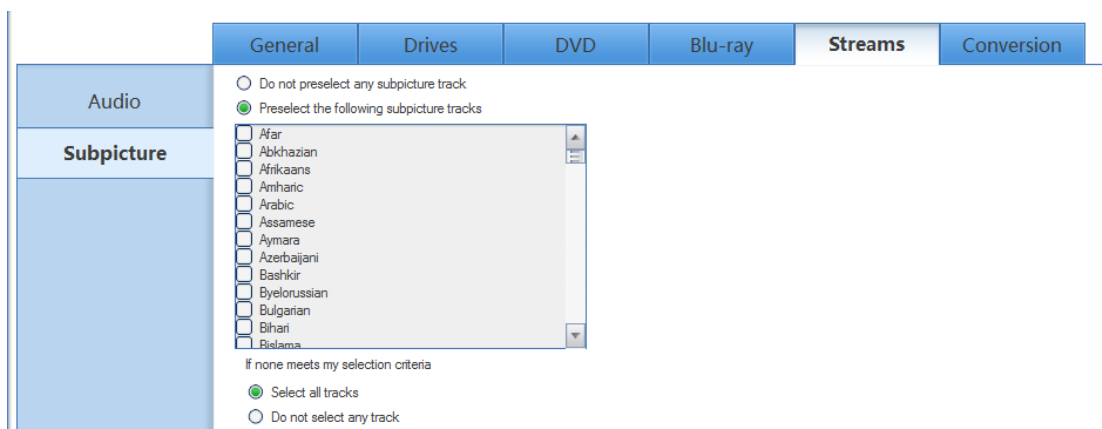
Esta parte define como DVDFab 9 pré-seleciona a trilha de áudio (s) e fluxo de legenda (s), após análise de fontes.

10.5.1 Audio



Você pode deixar DVDFab pré selecionar as faixas de áudio com base na linguagem e outros fatores. Cada DVD é diferente, verifique se as faixas pré-selecionadas contêm o áudio que você quer em seu backup.

10.5.2 Legenda

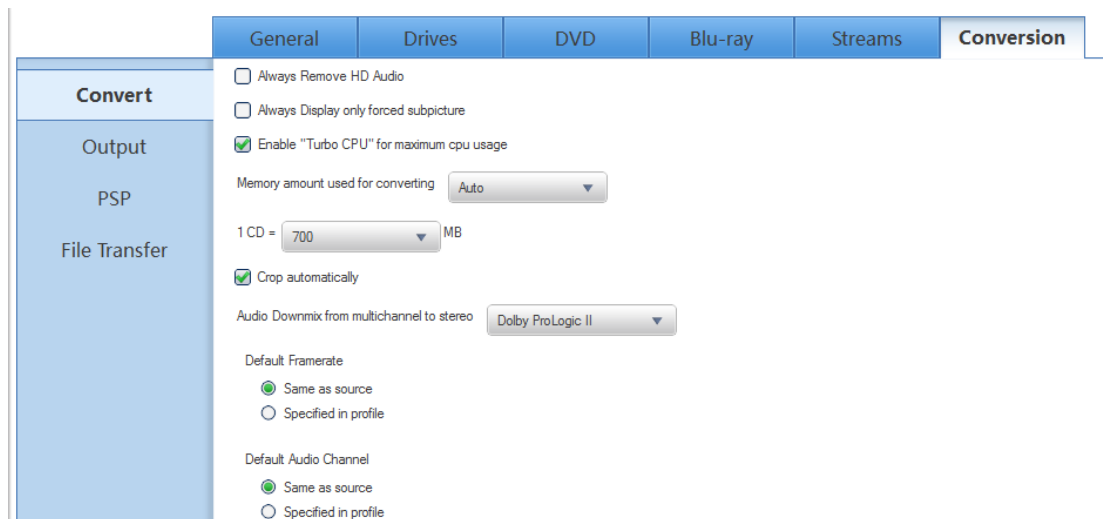


Você pode deixar DVDFab pré-selecionar as legendas baseada na linguagem específica. Certifique-se que as legendas selecionadas são para o filme principal e não um comentário ou outro recurso especial. Você pode substituir estas pré-seleções na janela de operação onde a caixa de seleção de sub-imagem aparece. Você pode clicar no botão no topo da página para não ter as legendas pré-selecionados.

10.6 Conversão

10.6.1 Converte

Esta página contém algumas configurações que aplicam ao DVD Ripper.

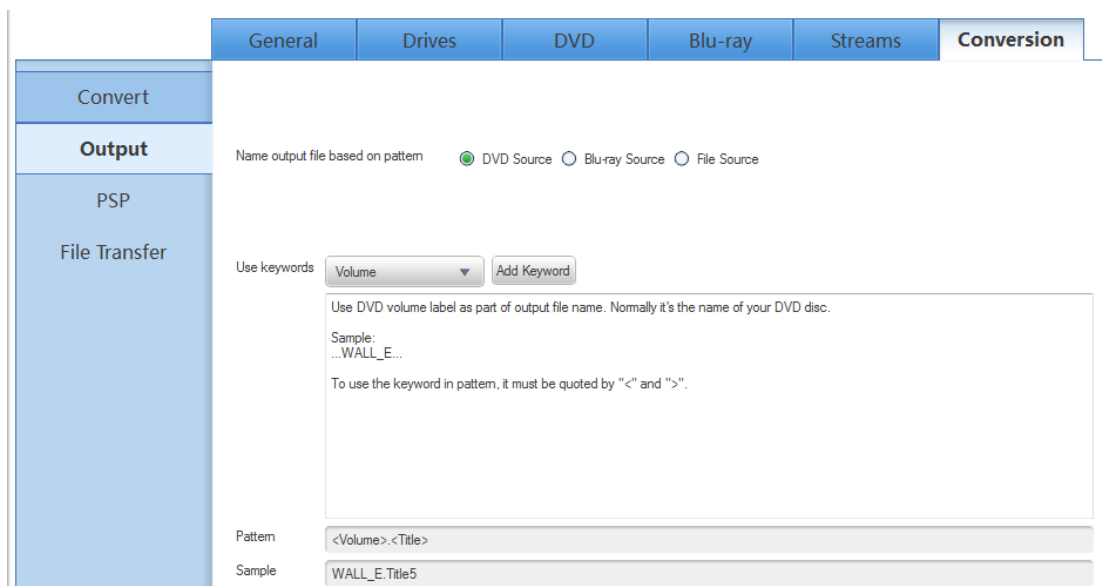


Uso de memória: Utilize este selector para mudar a maneira que o DVDFab utiliza os recursos de memória do seu computador. "Auto" irá funcionar bem para a maioria dos usuários, mas você pode experimentar as outras definições, o que pode melhorar a velocidade de conversão dos dispositivos. Note que "MAX" pode não produzir a velocidade mais rápida, cada sistema de PC será diferente de modo que tente cada ajuste para ver o resultado.

Tamanho CD: Customize o tamanho do CD quando converter, então o arquivo produzido caberá no espaço desejado.

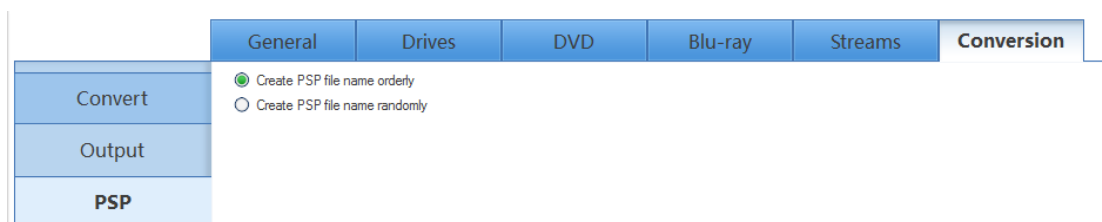
Recorte: Esta opção permite que você ative a função de corte ou desligue por padrão. Você também pode definir manualmente usando os botões na página de configurações.

10.6.2 Saída



Defina como nomear o arquivo de saída, baseado na fonte de DVD, fonte de Blu-ray ou arquivo de fonte e como manipular o teclado.

10.6.3 PSP



Esta página controla a forma de criação do nome de arquivo PSP, ordenada ou aleatória. Se você clicar no botão "Padrão" na janela de configurações, todas as configurações serão revertidas para as configurações de fábrica.

11. Atualizar este guia do usuário

Fengtao Software Inc. reserva todos os direitos para atualizar, e mudar este guia por necessidade sem aviso prévio aos usuários, clientes.