



# MANUAL DO USUÁRIO



## **Importante**

### **Cuidados com a bateria**

- 1- Certifique-se de que o seu i-nove 800 esteja carregado completamente para o primeiro uso. A primeira carga deve demorar aproximadamente 6 a 8 horas. Não retire o carregador enquanto a luz estiver acesa; espere que o período de 6 a 8 horas termine.
- 2- Sempre recarregue o seu i-nove 800 depois do uso.
- 3- Vire a chave para a posição de OFF quando não estiver sendo utilizado
- 4- Não deixe o seu i-nove 800 carregando por mais de 12 horas
- 5- Se desejar guardar o seu i-nove 800, sem utilizá-lo, carregue-o uma vez a cada 14 dias.

Esse manual contém informação vital relacionada ao cuidado do produto e às melhores práticas de uso, condições de uso, e medidas de precaução. Leia esse manual inteiro antes de usar, e siga as instruções todos os avisos. Caso as instruções não sejam seguidas, a garantia do seu i-nove 800 não será concedida.

### **Avisos**

O i-nove 800 não foi projetado para ser utilizado em estradas públicas onde há carros, ônibus, táxis ou qualquer outro veículo motorizado licenciado. Familiarize-se com as regras de tráfego da sua área e determine onde é seguro utilizar o seu patinete.

A utilização do seu i-nove 800 pode resultar em ferimentos sérios ou até morte independentemente da habilidade do usuário, de alguma falha de produção, quaisquer precauções tomadas ou condições na qual o usuário esteja usando o seu patinete. Verifique que de verificar que todas as porcas e parafusos estejam bem apertados antes do uso, que os freios estejam funcionando de maneira adequada, e que você é capaz e competente em usar seu patinete. Pais devem estar cientes de que esse patinete não é para crianças menores de 16 anos, e mesmo assim, que o usuário dessa idade deve estar ciente dos riscos, ter habilidade para utilizar um produto dessa natureza.

Não exceda o limite de peso de 100 quilos

### **Condições de uso, métodos e equipamento apropriado**

Certifique-se de que você está usando equipamento adequado, como cotoveleira, joelheira, capacete e calçado apropriado. Luvas e óculos são recomendados.

Usuários levarão algum tempo para se acostumar a usar o i-nove 800, acidentes podem ocorrer quando usado por alguém que nunca tenha usado um patinete antes. Tenha cuidado quando deixar um usuário usar o i-nove 800 pela primeira vez. O usuário deve ser orientado sobre como usar o i-nove 800 .



Tenha cuidado quando utilizar o patinete, prestando atenção em tudo que está ao seu redor, como evitar pedestres, outros usuários, animais ou objetos inanimados, que podem machucá-lo. O i-nove 800 não é feito para aguentar manobras extremas. Não tente fazer manobras de qualquer tipo em seu i-nove 800. Comprovação de qualquer abuso pode resultar na sua garantia ser invalidada.

Analise as condições do terreno antes de usar o seu i-nove 800, e não ande por cascalho, lama, água, areia ou qualquer outra superfície off-road. Não use o seu i-nove 800 na chuva, ou em qualquer outra condição adversa. Os componentes elétricos e mecânicos podem ser danificados pelo uso do patinete nos terrenos e condições mencionadas e vão resultar na revogação da sua garantia.

### **Como usar o seu i-nove 800**

O i-nove 800 tem um acelerador parecido com o de uma motocicleta. Você pode controlar a velocidade precisamente ao girar o acelerador lentamente. Girar mais o acelerador resultará em um aumento de velocidade. Não gire rapidamente o acelerador de primeira, pois isso resultará em projetar o seu i-nove 800 muito rapidamente para frente, o que provavelmente resultará em perda de controle, que danificará o patinete ou machucará o usuário.

Antes de ligar o seu patinete certifique-se de que ela está virada para um espaço aberto. Familiarize-se com os freios antes de ligar o seu patinete. Quando estiver pronto ligue o seu patinete, segure o acelerador firmemente e gire-o levemente. Quando o seu i-nove 800 começar a ir para frente, espere ele chegar a uma velocidade razoável para colocar o seu segundo pé sobre ele e se equilibrar. Gire o acelerador lentamente até que você chegue à velocidade necessária para as condições em que você está usando o seu patinete, porém balanceando com a sua capacidade de andar na velocidade em que você está indo. Ao familiarizar-se com o patinete aumente sua velocidade. Pratique o uso do freio em velocidades mais lentas até você se acostumar com ele. Evite girar o acelerador ao máximo até você se acostumar bastante com o patinete. Ao fazer isso você estará gastando a sua bateria rapidamente, variando a distância percorrida.



### **Familiarizando-se com o seu i-nove 800**

- 1- Acelerador
- 2- Freio
- 3- Alavanca de dobra
- 4- Amortecedor frontal
- 5- Disco de freio
- 6- Motor de 800 W
- 7- Selim
- 8- O patinete removível
- 9- Botão de ligar
- 10- Amortecedor traseiro duplo
- 11- Pacote de baterias
- 12- Carregador
- 13- Pacote i-nove 800



### Começando

#### Como abrir o seu i-nove 800

Para abrir o seu i-nove 800, empurre a manivela para baixo com uma mão, e ao mesmo tempo puxe a barra do guidão para cima com a outra mão.

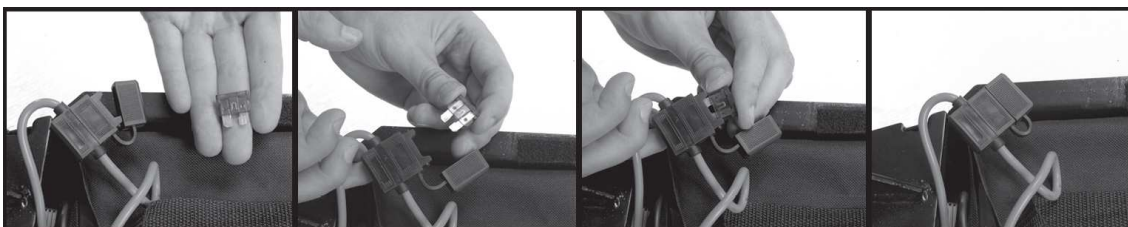
Puxe a barra do guidão até que você ouça a trava fazer um barulho, significando que ele ficou no lugar onde devia.



### Instalação do fusível

Antes de montar o seu i-nove 800 certifique-se de que você instalou o fusível que pode ser encontrado no seu pacote i-nove 800.

Para instalar, remova o fusível do pacote, levante a cobertura do i-nove 800 e insira o fusível no lugar destinado a ele.



### Instalando o guidão

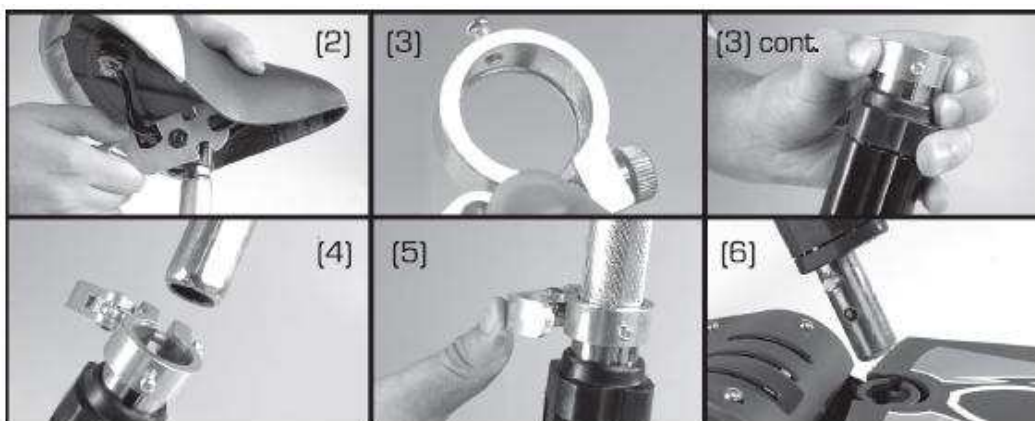
Ponha o guidão na barra designada para ele e alinhe-o, certificando-se de que a barra está perpendicular à roda. Enrosque os parafusos Allen usando a chave Allen. Se você perceber que o guidão está muito apertado na sua barra, use uma chave de fenda grande.



### Instalando o assento

- 1- Remover a haste de aço da base preta do assento (D).
- 2- Colocar o assento (A) na haste de aço (B) e apertar
- 3- Coloque a braçadeira (C) no topo da haste de aço preta (D). Você verá uma marca dentro da braçadeira. Esta marca indica a parte de cima da mesma.

- 4- Inserir a haste de aço (B) dentro da base preta do assento (D)
- 5- Apertar a braçadeira e apertar o parafuso para manter o assento no lugar.
- 6- Inserir o assento na base do patinete.
- 7- Apertar todos os parafusos na capa protetora preta da haste de aço



### Carregamento a bateria

Para carregar, ponha o carregador na tomada, e o carregador no ponto de carregamento localizado no lado direito do i-nove 800 logo abaixo do deque.

Quando carregar seu i-nove 800 pela primeira vez, é recomendado que ele seja carregado por 6-8 horas antes do primeiro uso. Você pode notar que a luz verde acende, deixe o patinete carregando por 6-8 horas completas antes de tirar o carregador.

Depois da primeira carga, carregue seu i-nove 800 até que a luz verde apareça. O i-nove 800 pode ser deixado carregando por até 12 horas. Por favor, não exceda esse período, já que sua bateria pode sofrer dano irreparável e esse tratamento deixará a sua garantia nula e inválida.



#### **Cuidados com a bateria**

1. Para a primeira carga, o i-nove 800 deve ser deixado por carregar por 6-8 horas.
2. Dali em diante, carregue seu i-nove 800 até que a luz verde apareça. Não deixe o carregador conectado por um período maior que 12 horas, pois pode causar danos irreparáveis e esses não serão cobertos pela garantia.
3. Não deixe que suas baterias cheguem a uma “descarga severa”. Isso acontece quando os usuários ignoram os sinais LED (vermelho quando andando, amarelo e vermelho ou só vermelho quando não andando) e continuam a utilizar o i-nove 800 e não carregam a unidade imediatamente. Isso vai causar danos irreparáveis à bateria e não será coberto pela garantia.
4. Certifique-se de carregar seu i-nove 800 antes de guardá-lo. Certifique-se de recarregá-lo pelo menos uma vez a cada 14 dias. Não carregar o i-nove 800 a cada 14 dias pode resultar em dano irreparável às baterias e esse não será coberto pela garantia.

Para aumentar a potência de suas baterias, carregue a bateria do i-nove 800 mesmo quando não estiver sendo utilizado. Ao retornar a andar, carregue seu i-nove 800 imediatamente. O carregamento consistente irá aumentar o limite da carga das suas baterias.

#### **Antes de Usar**





Antes de andar, certifique-se de que seus pneus estejam cheios até a pressão correta. A calibragem correta para seu i-nove 800 é 2 bar.

### **LED do guidão**

O LED do guidão, junto do acelerador do seu i-nove 800, indica quanta carga ainda há em sua bateria.

Quando seu i-nove 800 estiver completamente carregado e não em movimento, as luzes verde, amarela e vermelha estarão acesas. Quando você pisar no patinete, girar o acelerador, e começar a se mover, apenas as luzes vermelhas e amarelas estarão acesas. Se você ligar seu i-nove 800, apenas a luz amarela e vermelha, ou apenas a vermelha, estará ligada, isso significa que seu i-nove 800 requer carregamento e você deve carregar seu patinete antes de utilizá-lo. Se andando e sob aceleração, você perceber que a luz amarela estiver desligada e a luz vermelha não, isso quer dizer que você deve retornar e carregar seu patinete imediatamente para evitar a “descarga severa”.



### **Suspensão**

Seu i-nove 800 está equipado com um amortecedor frontal e um amortecedor traseiro duplo. O amortecedor traseiro duplo pode ser ajustado para o seu conforto, dependendo do peso do usuário. Certifique-se de que a conexão dos parafusos do amortecedor frontal esteja levemente apertada e não tenha como balançar.

#### **Ajustando sua suspensão traseira**

Para ajustar a suspensão traseira, aperte ou afrouxe a porca de ajuste. Por favor, não tente ajustar o para-choque. Verifique se as porcas e os parafusos no para-choque estão apertados o suficiente para que ele não balance.



### Freios

O i-nove 800 tem freios a disco na frente e atrás. Para aplicar o freio traseiro, utilize a alavanca de freio da direita. Deve-se utilizar o freio de trás e depois o da frente. Para uma melhor estabilidade, utilize os dois freios.

**IMPORTANTE:** Não deixe que qualquer produto oleoso entre em contato com o freio senão ele estragará. Além disso, se você ouvir um som de arranhão, pare imediatamente e visite o Centro de Conserto mais próximo de você. As borrachas do freio se desgastaram e a utilização do freio pode destruir o rotor do freio.

### Ajustando os freios

Para apertar o freio, desenrosque a porca de trava (A) até que ela gire livremente. Agora gire o parafuso tensionado (B) para fora até que o freio esteja ajustado corretamente. Finalmente enrosque a porca de trava para ela travar o ajuste no lugar.

Para afrouxar o freio, desenrosque a porca de trava (A). Gire o parafuso tensionado (B) para dentro e o freio vai afrouxar. Agora aperte a porca de trava até que ela trave no lugar onde ela deve ficar.



**IMPORTANTE:** Não tente ajustar o freio no, isso deve ser feito somente por especialistas no Centro de Serviços.

### Cuidados com a correia

Um bom cuidado da correia prolongará a duração do seu i-nove 800

- 1- Sempre deixe a correia lubrificada com um spray bom ( de bicicleta ou motocicleta)
- 2- Certifique-se de que a correia esteja apertada com espaço de 2-3 mm de espaço
- 3- É recomendado que você não tente apertar a correia sozinho, e sim no Centro de Serviços.
- 4- O alinhamento incorreto da roda traseira e/ou aperto exagerado da correia causará danos o seu patinete, que não serão corrigidos pela garantia.

### Serviços

#### Problemas e soluções

Problema	Solução	Se a solução não resolver
O patinete não anda: As luzes da bateria perto do acelerador estão acesas?	Sim: <ol style="list-style-type: none"><li>1. Verifique o freio para ver se há algum dano.</li><li>2. Abra a o patinete do motor, e libere a</li></ol>	Leve o patinete para o Centro de Serviços

	<p>condução dos fios ao cortar os pontos de encontro dos cabos nos cabos e verificando todos os contatos.</p> <p>Não:</p> <ol style="list-style-type: none"> <li>1. Abra a cobertura do motor e verifique o fusível</li> <li>2. Libere a condução dos fios ao cortar ponto de encontro dos cabos e verificando contatos.</li> </ol>	
Desempenho e distância percorrida pelo patinete diminuíram	<ol style="list-style-type: none"> <li>1. Patinete está carregando peso demais, mantenha-se no limite de 100 kg.</li> <li>2. Local muito inclinado, distância possivelmente percorrida só é alcançada quando andando em terrenos lisos.</li> <li>3. Patinete foi usado em um terreno off-road. Use o patinete somente em terreno sólido.</li> <li>4. Verifique se os pneus estão cheios até 2 bar.</li> <li>5. Verifique se as rodas estão girando livremente e se o freio não está atrapalhando</li> </ol>	Trocar as baterias
Freios não estão funcionando	Ajuste porca e parafuso tensionado no guidão, no freio. (Não tente perder seu tempo com o paquímetro do freio).	Leve o patinete para o Centro de Serviços
Guidão não está alinhado com a roda frontal	Afrouxe a tranca do guidão na barra, realinhe e aperte de	Leve o patinete para o Centro de Serviços

	novo.	
Selim está solto	Aperte parafusos segurando o selim	Leve o patinete para o Centro de Serviços
Correia barulhenta	Lubrifique a correia com óleo	Leve o patinete para o Centro de Serviços
Correia está muito solta	Leve o patinete para o Centro de Serviços. (Não tente ajeitar a correia sozinho, isso resultará na revogação da garantia)	N/A
Correia caiu	Leve o patinete para o Centro de Serviços	N/A

### Carregamento das baterias

Problema	Solução	Se a solução não funcionar
As baterias não estão carregando depois do uso, porém a luz do carregador continua verde e não fica vermelha.	<ol style="list-style-type: none"> <li>1. Limpe e verifique os dois lados do carregador. Garanta que está encaixado corretamente, nem um pouco frouxo.</li> <li>2. Abra o patinete do motor e libere a condução dos fios ao cortar ponto de encontro dos cabos e verificando contatos.</li> </ol>	Leve o patinete para o Centro de Serviços
Luz do carregador não está funcionando	<ol style="list-style-type: none"> <li>1. Verifique que o encaixe AC está fazendo bom contato e que está ligado</li> <li>2. Verifique se existem quaisquer falhas no cabo do carregador.</li> </ol>	Troque o carregador